



Дорнод аймгийн Засаг даргын дэргэдэх статистикийн хэлтэс



Статистик хөгжилд хөтлөгч хүч

Өрх, хүн амын үндсэн үзүүлэлтийн 2013 оны танилцуулга



Агуулга

- ТАНИЛЦУУЛГАНЫ ТОВЧ ДҮГНЭЛТ:.....	3
○ Судалгааны зорилго	
○ Судалгааны аāóóěā	
НЭГ. ОЕĒĒĀ ĒÒ, ÒĪ ĀĪ ÐÕĪ ÉĒĪ ĒÒ.....	3-5
ХОЁР. ОНОЛЫН ХЭСЭГ.....	5-7
ГУРАВ. СУДАЛГААНЫ ХЭСЭГ.....	8-28
1. Хүн ам зүйн байдал / Хүн амын тоо, түүний өсөлт, тайлант оны эцэст байгаа суурин хүн амын тоо, түүний өсөлт/.....	8-11
2. Хүн амын насны бүтэц / Хүн амын нас, хүйсийн бүтэц, түүний өөрчлөлт, хүйсийн харьцаа, хүн зүйн ачаалал, хүн ам, орон сууцны тооллогын дүнгээс /.....	12-18
3. Хүн амын дундаж наслалт / Хүн амын өвчлөлийг тэргүүлэх шалтгаан, хүн амын нас баралт, эхийн эндэгдэл, нялхас, хүүхдийн нас баралт/.....	19-24
4. Өрх, ам бүлийн байдал / Гэрлэлт ганц бие өндөр настан, өрх толгойлсон (эмэгтэй/эрэгтэй тэргүүлэгчтэй) олон хүүхэдтэй өрх, өнчин Хүүхэд, хөгжлийн бэрхшээлтэй иргэд /.....	25-28
• ДЭЛГЭРЭНГҮЙ ДҮГНЭЛТ.....	28-30
• ХАВСРАЛТ ХҮСНЭГТ.....	31
• АШИГЛАСАН МАТЕРИАЛ.....	31

Í àñ áàðàèòù í áð° í òèé èí ýò ò èòáí ò. Ýí ý í ù 1000 ò¿í àì òòòàì ä ííí ääì ò òòòàéí æèä í àñ áàðñàì ò¿í èé òì í ä èèýðòèèèäýã á° ð° ä ò¿í èéä òì í òì òäì í í àñ áàðñàì ò¿í èé òì í ä òòòàéí æèèéí äóí äàæò¿í àì ä òàðüòóóèæ1000-ààð ¿ðæ¿èäýã

Ãýðèýèò. Óòòàéí í òòàã äýãñãýðèéí çàñàã çàðèðäààì ù í ýæèä äýð á¿è áí èñí íí á¿ðòè¿èñýí ò¿í ¿¿ñèéããýðèýñýí ä òì í òì í .

Öóòèàèò. Ãýðèýèòýý çì òèò ø àòì ù ø ¿¿òýýð òòòèóóèæ òòòèàèòàà á¿ðòè¿èñýí áí è äýð á¿èýý òòòàèñàì ä òì í òì í .

1000 ò¿í àì ä ííí ääì ò ¿¿¿èýèòèèäèòì äì ðòì èéí òäì í òòòàéí ¿¿¿èýèòèèäæèèéí äóí äàæò¿í àì ù í òì í í ä òàðüòóóèí à.

Æèèèéí äóí äàæò¿í àì ù í òì í äòòòàéí íí ù ýóí èé áí èí í ýñèéí ò¿í àì ù í òì í í ù í èéèáýðèèã2-ò òóààæòì äì ðòì èéí í .

ХОЁР. ОНОЛЫН ХЭСЭГ

Хүн амын жилийн дундаж тоо:

Тооцох арга зүй: тухайн оны эхний болон эцсийн хүн амын тооны нийлбэрийг 2-т хувааж тооцно.

$$XA_{(òун)} = \frac{XA_{(ж.эх)} + XA_{(ж.эц)}}{2}$$

$XA_{(òун)}$ - Хүн амын жилийн дундаж тоо

$XA_{(ж.эх)}$ - Жилийн эхний хүн амын тоо

$XA_{(ж.эц)}$ - Жилийн эцсийн хүн амын тоо

Улсын хэмжээнд нэг хүнд ноогдох үзүүлэлтийг тооцохдоо хүн амын жилийн дундаж тоог ашиглана. Хүн амын жилийн дундаж тоог ҮСХ-оос мэдээлснээр тооцож авна. Олон жилийн динамик тооцоо хийхэд хүн амын жилийн дундаж тоог ашиглана.

Хүн амын жилийн дундаж өсөлтийн хувь:

Тооцох арга зүй: Тайлант оны хүн амын тооноос суурь болгон авсан хүн амын тоог хасч, дээрх 2 оны хоорондох хугацаа болон суурь оны үржвэрт харьцуулж, 100-гаар үржүүлнэ.

$$ЖДӨХ = \frac{ХА_{(m)} - ХА_{(c)}}{X * ХА_{(c)}} * 100$$

ЖДӨХ - Хүн амын жилийн дундаж өсөлтийн хувь

ХА_(m) - Тайлант оны хүн амын тоо

ХА_(c) - Суурь оны хүн амын тоо

X - Суурь болон тайлант оны хоорондох хугацаа

Хүн амын ердийн цэвэр өсөлт:

Тооцох арга зүй: Тухайн онд төрсөн нийт хүүхдийн тооноос нас барсан нийт хүний тоог хасч тооцно. Төрөлт, нас баралтын тооноос шалтгаалж, энэ үзүүлэлт нь эерэг, сөрөг аль ч байж болно.

$$ЕЦӨ_{(ХА)} = ТТ - НБТ$$

ЕЦӨ_(ХА) - Хүн амын ердийн цэвэр өсөлт

ТТ - Төрсөн нийт хүүхдийн тоо

НБТ - Нас барсан нийт хүний тоо

Хүн амын ердийн цэвэр өсөлт/бууралтын коэффициент:

Тооцох арга зүй:Тухайн онд төрсөн нийт хүүхдийн тооноос нас барсан нийт хүний тоог хасч, хүн амын жилийн дундаж тоонд харьцуулж, 1000-аар үржүүлнэ. Төрөлт , нас баралтын тооноос шалтгаалж энэ үзүүлэлт эерэг, сөрөн аль нь ч байж болно.

$$ЕЦӨК_{(ХА)} = \frac{ТТ - НБТ}{ХА_{(дун)}} * 1000$$

ЕЦӨК_(ХА) - Хүн амын ердийн цэвэр өсөлт /бууралтын коэффициент

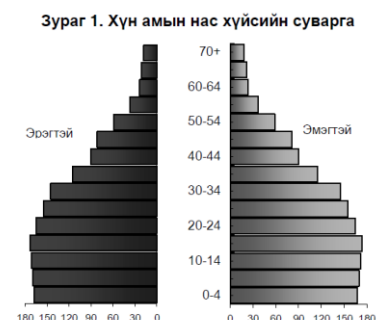
ТТ - Төрсөн нийт хүүхдийн тоо

НБТ - Нас барсан нийт хүний тоо

ХА_(дун) - Хүн амын жилийн дундаж тоо

Хүн амын нас хүйсийн харьцаа:

Тооцох арга зүй: Суваргын баруун, зүүн талд хүйсээр ялган, насны бүтцийн хувьд хамгийн залуугаас эхлэн өсөх дарааллаар дээш суварган хэлбэртэй байна. Хүн амын нас хүйсийн суваргыг зурахдаа хүн амын бодит тоо болон нийт хүн амд эзлэх хувийн жингээр зурна. Хувийн жингээр зурахдаа нийт хүн амыг 100 хувь гэж үзнэ.



Хүн амын хүйсийн харьцаа:

Тооцох арга зүй: Тухайн оны эрэгтэй хүн амын нийт тоог эмэгтэй хүний нийт тоонд харьцуулж 100-гаар үржүүлнэ.

$$ХХ = \frac{ХА_{(эр)}}{ХА_{(эм)}} * 100$$

ХХ - Хүйсийн харьцаа
ХА_(эр) - Эрэгтэй хүн амын нийт тоо
ХА_(эм) - Эмэгтэй хүн амын нийт тоо

Хүн ам зүйн ачаалал:

Тооцох арга зүй: Хүүхэд буюу 0-14 нас, хөгшид буюу 65 ба түүнээс дээш настай хүн амын тооны нийлбэрийг хөдөлмөрийн насны хүн ам буюу 15-64 насны хүн амын тоонд харьцуулж, 100-гаар үржүүлж тооцно. Монгол улсын хөдөлмөрийн тухай хуулинд хөдөлмөрийн насны хүн амын насыг тодорхойлохдоо эмэгтэй 15-55, эрэгтэй нь 15-60 гэж заасан байдаг.

$$ХАЗА = \frac{ХА_{(0-14)} + ХА_{(65+)}}{ХА_{(15-64)}} * 100$$

ХАЗА - Хүн ам зүйн ачаалал
ХА₍₀₋₁₄₎ - 0-14 насны хүн амын тоо
ХА₍₆₅₊₎ - 65 ба түүнээс дээш насны хүн амын тоо
ХА₍₁₅₋₆₄₎ - 15-64 насны хүн амын тоо

Хүн амын нягтрал:

Тооцох арга зүй: Тухайн оны суурин хүн амын тоог нутаг дэвсгэрийн талбайн хэмжээнд харьцуулж тодорхойлно.

$$ХА_{(няг.)} = \frac{ХА_{(с)}}{НДХ}$$

ХА_(няг.) - Хүн амын нягтрал
ХА_(с) - Суурин хүн амын тоо
НДХ - Нийт нутаг дэвсгэрийн хэмжээ

ГУРАВ. СУДАЛГААНЫ ХЭСЭГ

3.1 Хүн ам зүйн байдал

/ Хүн амын тоо, түүний өсөлт, тайлант оны эцэст байгаа суурин хүн амын тоо, түүний өсөлт/

Дорнод аймгийн 2013 î í û жилийн үгñèéí хүн амын тооллогоор òõñ àéì àãð 22.1 ì ýí ààí ° ðð° ä 75.1 ì ýí ààí ò¿í àì üäàð÷ ààéãàãæéí 55.2 òóâü í ü àéì æéí ð° ää, 19.4 òóâü í ü ñòì ûí ð° ää, 25.4 òóâü í ü ð° ä° àì üäàð÷ ààéí à.

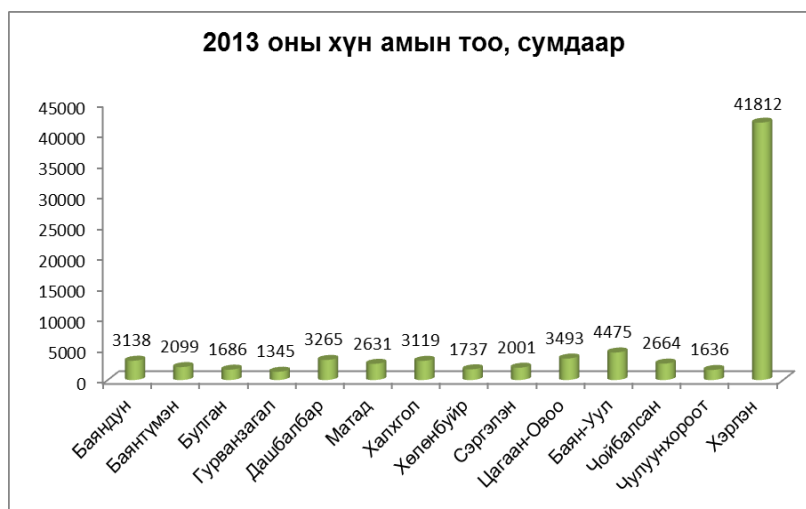
Õ¿í àì ûí 59.2 òóâü í ü ð° ä° èì ° ðèéí í àñí û òàì á° ð° ä í èèð ò¿í àì ûí 29.4 òóâü í ü 16 ò¿ððýè í àñí û ò¿¿ðýä ààéãà ðì . Í èèð ñóóðèí ò¿í àì ûí òí î ° í ð ðñ° í î í ü õí î ñ 0.5 òóâü í ü ð° ä° èì ° ðèéí í àñí û ò¿í àì ûí òí î 0.4 òóâéàð áóóðñàì ààéí à.



Энэхүү графикаас харахад Дорнод аймгийн хүн амын өсөлт харьцангуй хэлбэлзэлтэй харагдаж байна. Сүүлийн 7 жилийн хугацаанд 2009, 2012 онуудад хүн амын тоо буурсан үзүүлэлттэй гарсан байна. Хүн амын тоо буурах болсон гол шалтгаан нь шилжих хөдөлгөөн, нас

баралт, хүн амын мэдээллийн сангийн давхардалтыг цэгцлэх үйл ажиллагаатай холбоотой юм.

Хэрлэн сум 41812 хүн ам тоолуулсан нь аймгийн нийт хүн амын 55.7 хувийг эзэлж байна. Хэрлэн, Баяндун, Матад, Халхгол, Хөлөнбуйр сумдын хүн амын тоо 29-134 хүнээр нэмэгдсэн бол бусад сумдын хүн ам буурсан байна. Гурванзагал сум 1345 хүн амтай ба аймгийн нийт хүн амын 1.8 хувийг эзэлж байна.



Дорнод аймгийн хамгийн их хүн амтай баг нь Хэрлэн сумын 10-р баг бөгөөд 7200 хүн тоолуулсан байна.

Аймгийн хүн ам зүйн үзүүлэлтүүд хүснэгтээр

өссөн дүнгээр

Үзүүлэлтүүд	Хэмжих нэгж	Гүйцэтгэл			Өөрчлөлт	
		2011	2012	2013	Хувиар	Абсолют (+,-)
А	1	2	3	4	5	6
Нийт өрх	мян.өрх	21921	21890	22105	101.0	215
Хүн ам	мян.хүн	75.0	74.7	75.1	100.5	0
Үүнээс:Хөдөлмөрийн насны	мян.хүн	44.9	44.7	44.5	99.6	0
Төрөлт	хүн	1993	1923	1972	102.5	49
Нас баралт	хүн	492	499	503	100.8	4
Үүнээс: 0-1 насны хүүхдийн эндэгдэл	хүн	40	28	26	92.9	-2

Хүн амын жилийн дундаж тоо:

Дорнод аймаг жилийн эхэнд хүн амын тоо 74723, жилийн эцэст 75101 болсон гэвэл хүн амын жилийн дундаж тоог дараах байдлаар тооцно.

$$XA_{(дун)} = \frac{XA_{(ж.эх)} + XA_{(ж.эц)}}{2} = \frac{74723+75101}{2} = 74912$$

Хүн амын жилийн дундаж өсөлтийн хувь:

Дорнод аймгийн дундаж хүн амын тоо 2012 онд 74723, 2013 онд 75101 болсон гэвэл 2012-2013 оны хоорондох хүн амын жилийн дундаж өсөлтийн хувийг дараах байдлаар тооцно.

$$ЖДӨХ = \frac{XA_{(m)} - XA_{(c)}}{X * XA_{(c)}} * 100 = \frac{74912-74723}{(2012-2013)*74723} * 100 = 0,5$$

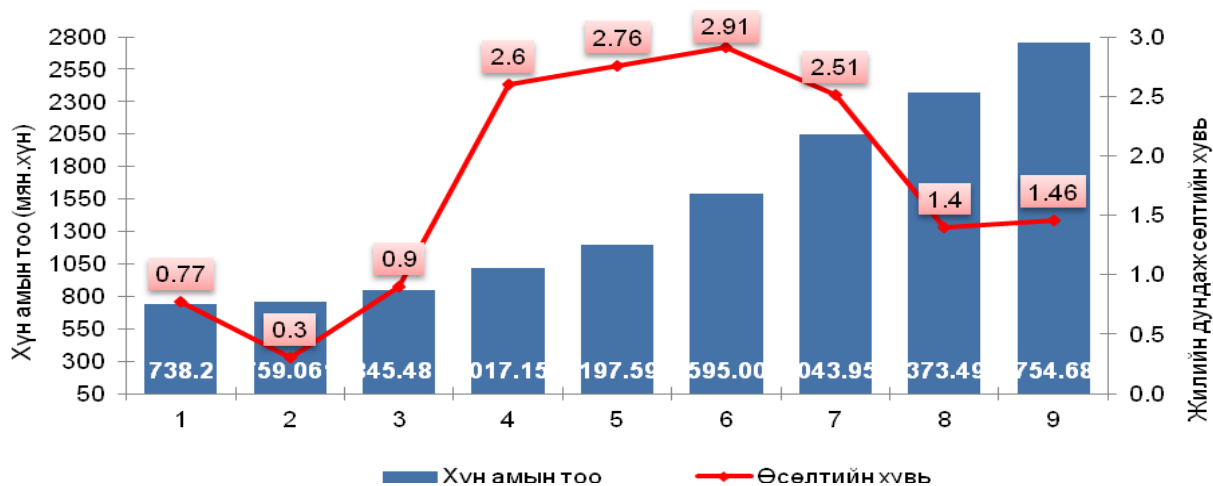
Хүн амын цэвэр өсөлт:

Дорнод аймагт тухайн жилд төрсөн хүүхдийн тоо 1972, нас барсан хүний тоо 503, шилжин ирсэн хүн амын тоо 605, жилийн дундаж хүн амын тоо 74912 гэвэл хүн амын ердийн цэвэр өсөлт, түүний коэффициентийг дараах байдлаар тооцно.

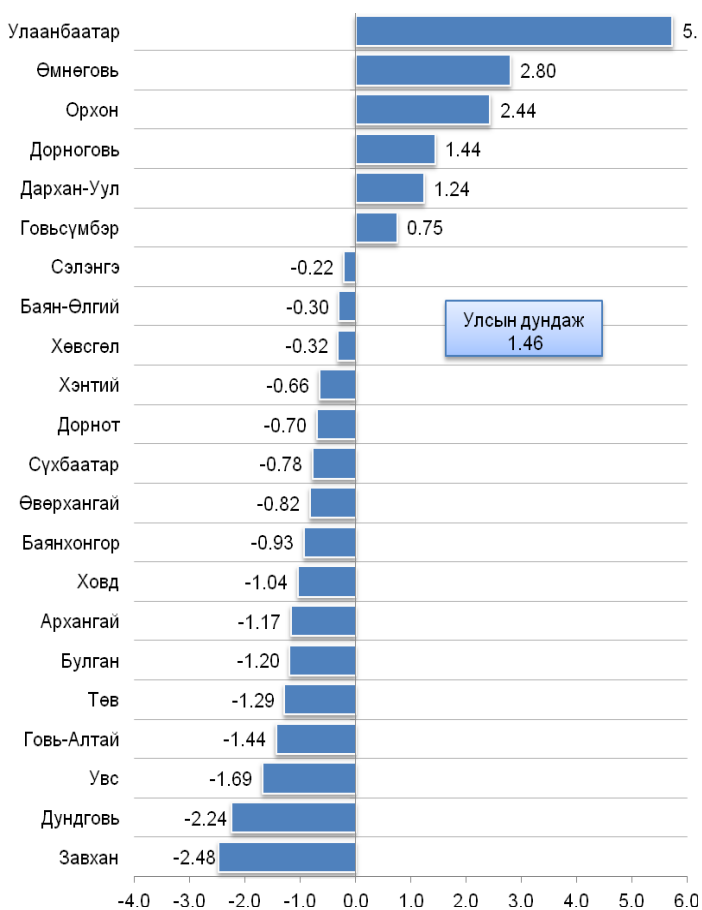
$$ЕЦӨ_{(ХА)} = ТТ - НБТ = 1972-503 = 1469$$

$$ЕЦӨК_{(ХА)} = \frac{ТТ - НБТ}{XA_{(дун)}} * 1000 = \frac{1972-503}{74912} * 1000 = 19.6$$

Милийн арван хоёр жилийн хүн амын тоо, жилийн дундаж өсөлтийн хувь, 2000-2010 оны тооллого явагдсан онуудаар



Аймаг, нийслэлийн хүн амын жилийн дундаж өсөлт, хувиар, 2000-2010 он



2010 онд улсын хэмжээнд зохион байгуулагдсан хүн ам, орон сууцны тооллогын дүнгээр Монгол улсын хүн амын жилийн дундаж өсөлт хувь 1.46 хувьтай байсан бол Дорнод аймгийн хүн амын жилийн өсөлт -0.7 хувьтай байсан байна. Тооллогын дүнгээс харахад усан хэмжээнд Улаанбаатар хот, Өмнөговь, Орхон, Дорноговь, Дархан-уул, Говьсүмбэр аймгуудаас бусад аймгуудын хүн амын өсөлт хасах үзүүлэлттэй буюу бууралттай гарсан байна.

ХҮН АМЫН ТОО, хүйс, байршлаар

Аймаг, сумаг	БҮХ ХҮН АМ			Үүнээс									Өрх - Бүгд	Үүнээс		
	Бүгд	Эрэгтэй	Эмэгтэй	Нийслэл, аймгийн төвд			Сумын төвд			Хөдөөд				Нийслэл, аймгийн төвд	Сумын төвд	Хөдөөд
				Бүгд	Эрэгтэй	Эмэгтэй	Бүгд	Эрэгтэй	Эмэгтэй	Бүгд	Эрэгтэй	Эмэгтэй				
Хэрлэн	41812	20303	21509	41476	20130	21346	139	66	73	197	107	90	12063	11954	35	74
Áàÿí äóí	3138	1603	1535	0	0	0	1276	639	637	1862	964	898	843	0	363	480
Áàÿí òᠡᠯᠢ ᠶí	2099	1091	1008	0	0	0	920	447	473	1179	644	535	695	0	299	396
Áàÿí -Óöë	4475	2296	2179	0	0	0	2102	1051	1051	2373	1245	1128	1425	0	689	736
Áóëääí	1686	869	817	0	0	0	682	344	338	1004	525	479	533	0	221	312
Áóðààí çàääë	1345	705	640	0	0	0	473	227	246	872	478	394	429	0	145	284
Äàø áàèéáàð	3265	1685	1580	0	0	0	710	361	349	2555	1324	1231	907	0	209	698
Ì àòàä	2631	1382	1249	0	0	0	830	418	412	1801	964	837	854	0	273	581
Ñýðäÿëÿí	2001	1041	960	0	0	0	516	253	263	1485	788	697	604	0	159	445
Õäëðã ë	3119	1626	1493	0	0	0	1713	877	836	1406	749	657	892	0	531	361
Õ ë'í áóéð	1737	899	838	0	0	0	614	317	297	1123	582	541	530	0	187	343
Öàääàí -Î äî î	3493	1794	1699	0	0	0	2594	1324	1270	899	470	429	981	0	703	278
×í éáàèñàí	2664	1342	1322	0	0	0	1337	640	697	1327	702	625	813	0	404	409
×óëóóí òí ðí î ò	1636	827	809	0	0	0	702	344	358	934	483	451	536	0	238	298
Дүн	75101	37463	37638	41476	20130	21346	14608	7308	7300	19017	10025	8992	22105	11954	4456	5695
2012 í í ä	74723	37282	37441	41628	20146	21482	13818	6944	6874	19277	10192	9085	21890	12066	4275	5549
2011 í í ä	75036	37212	37824	40986	19762	21224	13592	6627	6965	20458	10823	9635	21921	11909	4117	5895
2010 í í ä	74473	36885	37588	40807	19631	21176	14785	7332	7453	18881	9922	8959	21565	11735	4421	5409
2009 í í ä	73892	36459	37438	39398	18958	20447	14811	7515	7309	19710	10014	9712	21323	11374	4206	5743

3.2 Өзгөтэй хүн амын нас, хүйсийн бүтэц, түүний өөрчлөлт, хүйсийн харьцаа, хүн зүйн ачаалал, ХАОСТ-ын дүнгээс/

Эрэгтэй хүн амын тоог эмэгтэй хүн амын тоонд харьцуулсан харьцаа бөгөөд энэ нь 100 эмэгтэйд ногдох эрэгтэйчүүдийн тоог илэрхийлнэ. Хүйсийн харьцааг насны бүлгээр нь тооцож үзвэл илүү үр дүнтэй харагдах боломжтой юм. Уг үзүүлэлт нь хүн амын хүйсийн бүтцийг ерөнхийд нь харуулдаг учраас насны бүлгээр харах нь илүү ач холбогдолтой. Тухайлбал төрөх үеийн, гэрлэх насны, нас барах үеийн, шилжих үеийн гэх мэт.

Дорнод аймгийн эрэгтэй хүн амын тоо 2013 онд 37463, эмэгтэй хүн амын тоо 37638 байсан гэвэл хүн амын хүйсийн харьцааг дараах байдлаар тооцно.

2010 он:

$$XX = \frac{XA_{(эр)}}{XA_{(эм)}} * 100 = \frac{36885}{37588} * 100 = 98.1$$

2011 он:

$$XX = \frac{XA_{(эр)}}{XA_{(эм)}} * 100 = \frac{37212}{37824} * 100 = 98.4$$

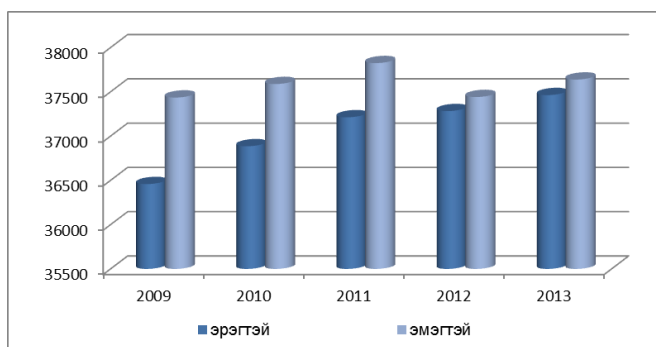
2012 он:

$$XX = \frac{XA_{(эр)}}{XA_{(эм)}} * 100 = \frac{37463}{37638} * 100 = 99.5$$

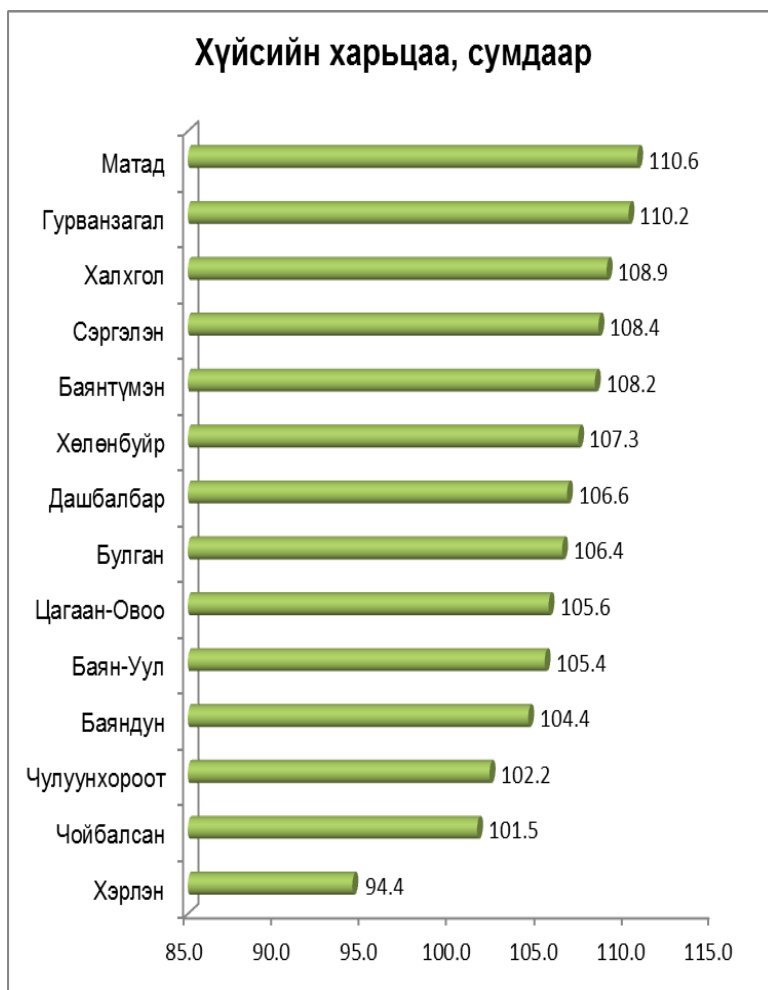
2013 он:

$$XX = \frac{XA_{(эр)}}{XA_{(эм)}} * 100 = \frac{37282}{37441} * 100 = 99.6$$

Дорнод аймгийн хүн амын хүйсийн харьцаа /2009-2013/



Графикаас харахад 2010 онд Дорнод аймгийн нийт хүн амын хүйсийн харьцаа 98.1 хувьтай бол 2013 онд 99.6 болж хоорондоо 2.1 хувиар ойртсон харагдаж байна.

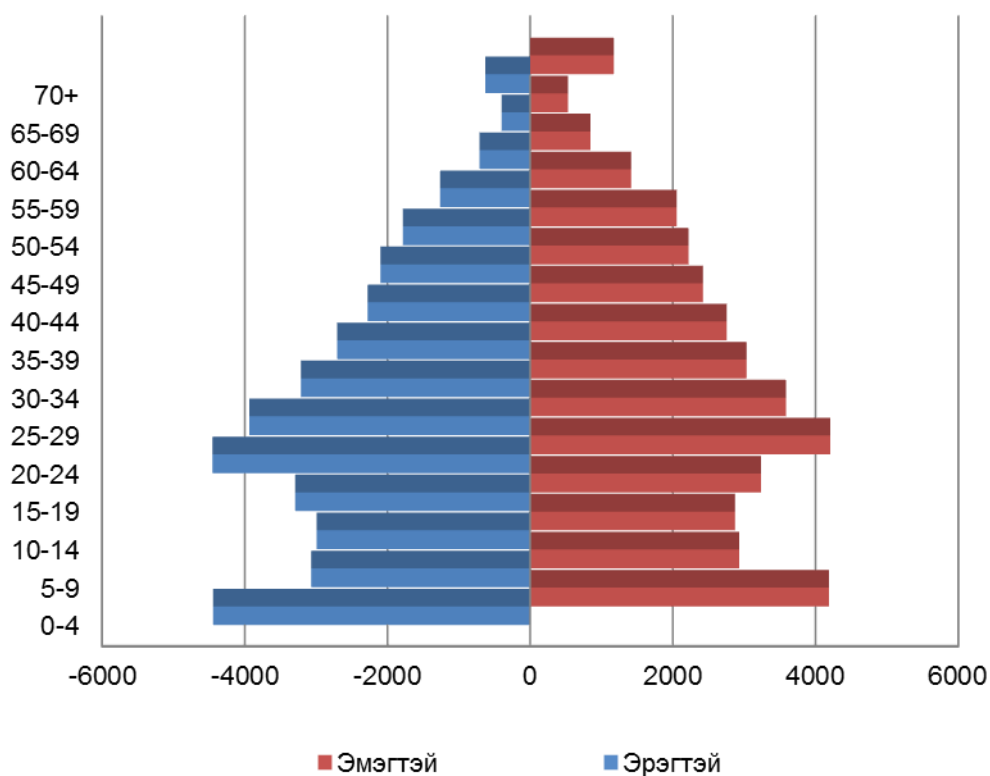


Гурванзагал, Халхгол, Матад, Сэргэлэн сумдад эрэгтэй хүн амын эзлэх хувийн жин өндөр харагдаж байгаа бол Хэрлэн сум буюу аймгийн төвд эмэгтэй хүн амын эзлэх хувийн жин бага байгаа нь харагдаж байна.

Аймгийн хэмжээнд хүйсийн харьцаа 2006 оноос хойш тэнцвэржиж байгаа ба сумдын хувьд харилцан адилгүй байна. Халхгол, Матад сумдад цэргийн ангийн ажилчид, уул уурхайн ААН-н ажилчид ихээр шилжин ирж ажилдагтай холбоотой хүйсийн харьцааны зөрүү өндөр байна.

Нас, хүйсийн бүтцийн судалгаа нь хүн амын нас, хүйсийн бүтцийн өнөөгийн байдал, түүнээс гарч болох үр дагавар, ирээдүйн төлвийг тодорхойлоод зогсохгүй цаашид баримтлах бодлого, төлөвлөлтийн үндэс суурь болдог байна. Жишээ нь, залуу насны бүтэцтэй буюу 15 хүртлэх насны хүн амын хувь өндөр байгаа улс орнуудын тухайд, сургууль, цэцэрлэгийн хүртээмжийг нэмэгдүүлэх талаар төрийн бодлого, арга хэмжээ авч явуулах хэрэгтэй юм. Харин хүн ам нь хөгшин насны бүтэцтэй улс орны хувьд, тэтгэвэр, эрүүл мэндийн үйлчилгээний санхүүжилт болон ажиллах хүчний бууралтын асуудлуудад анхаарах хэрэгтэй болдог. Хүйсийн бүтцийн судалгааг явуулсны үр дүнд аливаа бодлого, үйл ажиллагаанд жендэрийн мэдрэмжтэй хандах боломж бүрдэнэ. Дорнод аймгийн хүн амын суваргыг үзвэл дараах хэлбэртэй байна. Эндээс харахад 20-34 насныхан хамгийн их хувьтай харагдаж байгаа хөдөлмөр эрхлэх насны хүн хамгийн өндөр байгааг илэрхийлж байгаа ба ажлын байр шаардлагатай гэсэн санааг харуулж байна.

Дорнод аймгийн 2013 оны хүн амын суварга

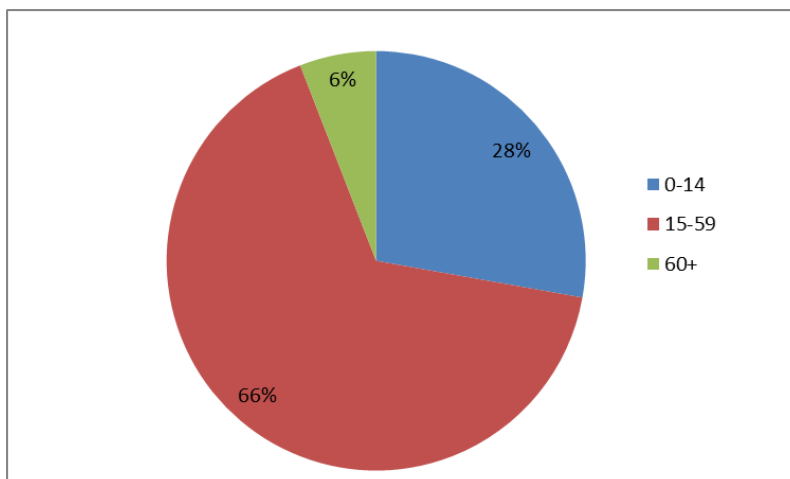


СУУРИН ХҮН АМЫН ТОО, ХӨДӨЛМӨРИЙН НАСНЫ ХҮН АМ насны бүтэц, сумаар											
Нои	2013		Хүний үйл: и ани ү агуяа						Хөдөлмөрийн насны хүн ам		
			0-14		15-59		60 +		Агуяа	18-59	18-54
	Агуяа	Үи	Агуяа	Үи	Агуяа	Үи	Агуяа	Үи		Эр	Үи
Хэрлэн	41812	21509	11316	5495	27828	14412	2668	1602	24994	12461	12533
Ааги аои	3138	1535	866	432	2084	995	188	108	1874	1019	855
Ааги оги үи	2099	1008	550	261	1408	669	141	78	1249	682	567
Ааги -Оө	4475	2179	1298	653	2888	1363	289	163	2553	1406	1147
Аоөааи	1686	817	438	210	1152	555	96	52	1022	552	470
Аодоаи цааө	1345	640	376	186	897	420	72	34	817	449	368
Ааө ааөааө	3265	1580	963	448	2136	1032	166	100	1899	1018	881
И ааа	2631	1249	810	374	1735	825	86	50	1556	840	716
Нүдөүгүи	2001	960	535	258	1368	647	98	55	1222	668	554
Өөоа ө	3119	1493	924	427	2061	986	134	80	1827	978	849
Ө өи аоөө	1737	838	449	211	1195	575	93	52	1064	569	495
Өоаааи -И аи	3493	1699	1095	558	2230	1044	168	97	1978	1085	893
хи аааөаи	2664	1322	778	383	1733	841	153	98	1566	831	735
хөөоои өи өи ө	1636	809	483	242	1070	520	83	47	934	499	435
А-И	75101	37638	20881	10138	49785	24884	4435	2616	44555	23057	21498

Хүн амыг насны бүтцээр авч үзвэл:

Насны бүтэц нь залуужих, идэрших, хөгшрөх гэсэн 3 үндсэн хандлагад хуваагддаг. Залуужих хандлагатай хүн амын хувьд 0-15 хүртлэх, идэрших хандлагатай хүн амын хувьд 15-64, хөгшрөх хандлагатай хүн амын хувьд 65 ба түүнээс дээш насны хүн амын эзлэх хувь өндөр байдаг ба энэ нь жилээс жилд нэмэгдэх төлөв байдал ажиглагддаг.

Нийт хүн амд залуу насны хүн амын эзлэх хувь 35 ба түүнээс дээш бол тухайн хүн амыг насны бүтцийн хувьд хувьд **залуу насны бүтэцтэй**, харин хөгшин буюу 65 ба түүнээс дээш насны ахмадууд нийт хүн амын 12 ба түүнээс дээш

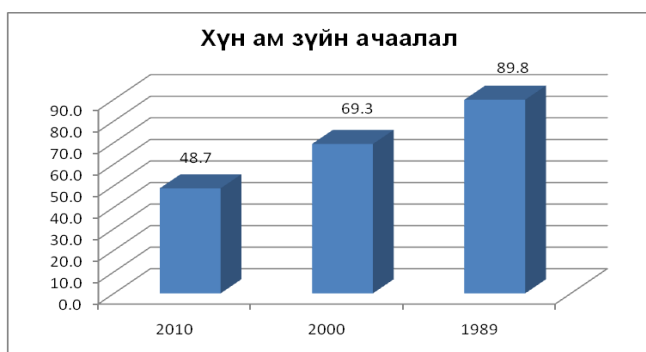


хувийг бүрдүүлж байвал **хөгшин насны бүтэцтэй** гэж үздэг. Манай аймгийн хувьд 66 хувийг 15-59 насны хүн ам эзэлж байна тул залуу насны бүтэцтэй аймгийн тоонд орох юм байна.

Хүн амын тоог насны бүтцээр ангилан авч үзвэл нийт хүн амын 27 хувийг 0-14 насны хүүхдүүд, 67 хувийг 15-60 насныхан буюу хөдөлмөр эрхлэх насны хүмүүс, 6 хувийг 60-аас дээш насныхан буюу ахмадууд эзэлж байна.

$$ХАЗА = \frac{ХА_{(0-14)} + ХА_{(65+)}}{ХА_{(15-64)}} * 100 = \frac{20881 + 4435}{49785} * 100 = 50.8$$

Энэ нь жилийн эцсийн байдлаар хөдөлмөрийн насны 100 хүн тутамд хөдөлмөрийн бус насны 50 хүн ногдож байгааг харуулж байна.



Эх сурвалж: 2010 оны Хүн ам, орон сууцны Дорнод аймгийн үр дүнгээс

ДОРНОД АЙМГИЙН 2010 ОНЫ ХҮН АМ, ОРОН СУУЦНЫ ТООЛЛОГЫН ДҮНГЭЭС

Äî ðîí ä àèì æéí ñóóðèì õġí àì ùí òíí 2010 ííü óèñüí òíí èèí ä î ð 68.9 ì ýí æà áí èñí í á° ð° ä ġġí ýýñ 6 ñàðààñ äýýø òóæàòààæàð î ðø èí ñóóæà à æàààäüí 0.3 ì ýí æí èðäýí áàéí à. Ñóóðèì õġí àì ùí 50.5 òóäü í ü ýðýæýé÷ġġä, 49.5 òóäü í ü ýí ýæýé÷ġġä áàéí à. Ñóóðèì õġí àì ùí 75.6 òóäü í ü àèì àãñòì ùí ò° àò 23.4 òóäü í ü ò° ä° ä àì üäàð÷ áàéí à.

Ñóóðèì õġí àì ùí òíí, òíí èèí ä ýààæàñáí ííííð

Òíí èèí ä ýààæàñáí íí	Ýðýæýé	Õġí àì (ì ýí .õġí) Ýí ýæýé	Áġæä	Õġéñèéí òàðüòàà
1956	16.9	18.8	35.7	89.9
1963	18.9	20.0	38.9	94.5
1969	23.3	24.1	47.4	96.7
1979	29.8	29.0	58.8	102.8
1989	40.4	40.7	81.1	99.3
2000	37.7	37.7	75.4	99.7
2010	34.8	34.1	68.9	102.0

Õġí àì ùí õġéñèéí òàðüòàà (100 ýí ýæýéä íííæí ò ýðýæýé) 2000 ííü òíí èèí äüí òġâø èí äýýñ 2.3 í óí èòýýð í ýí ýæñýí áàéí à.

Õġí àì ùí òíííü °ð÷è°èðèä ò°ð° í àñ áàðàð, ø èèæèð ò° ä° èð°í°ð òíí ðîí èèäí ä

Òóñ àèì æéí õġí àì 1989 íí õġðòýé áàéí æà °ñ÷ áàéñáí áí è 2000 ííííñ òí éø áàéí æà áóóð÷ áàéí à.

Ñġġèèéí 20 æèèéí äí òí ð õġí àì æèä äóí äæàð 2.5-2.8 òóâèàð °ñ÷ áàéæà àí èí ä÷ ø èèæèð ò° ä° èð°í õġí àì ùí öýáýð °ñ°èð°ñ èð æð÷ áàéæàæàñ ñóóðèì õġí àì ùí òíí áàéí æà áóóð÷ áàéæà ò ì .

Хүн амыг насны бүлгээр, хүйсээр, ингэхдээ хүн амын нас, хүйсийн суваргыг зурах сонгодог зарчмын дагуу эрэгтэйчүүдийг зүүн талд нь, эмэгтэйчүүдийг баруун талд нь, насыг доороос дээш өгсөх байдлаар дүрслэн харуулсан болно.

Хүн амын тоо хэмжээний өсөлтийг жилээр харьцуулж харах, түүнчлэн нас, хүйсийн бүтэц нэг хэвийн биш байгаа эсэхийг хараад шууд мэдэхэд ойлгомжтой, тохиромжтой байх үүднээс суваргыг бодит тоогоор (хувийн жингээр биш) зурсан. Хүн амын нас, хүйсийн суваргууд нь ерөнхийдөө аажим өсөх хандлагатай байна.

байдаг. Мөн сургуулийн төгсөгчдөд сургуулийн насны хүүхдийн судалгаа насаар, хүйсээр шаардагдах жишээтэй.

ХҮН АМЫН ҮЗҮҮЛЭЛТҮҮД

Үзүүлэлтүүд	1989	2000	2010
Голч нас/жилээр/	18.5	20.4	26.2
Хүн ам зүйн ачаалал / хувиар /	89.8	69.3	48.7
Үүнээс:			
Хүүхэд	82.1	63.1	42.9
Хөгшид	7.7	6.3	5.8
Хөгшрөлтийн индекс	9.4	9.9	13.5

ХҮН АМЫН ҮНДЭС УГСАА, НАСНЫ БҮЛГЭЭР

Үндэс угсаа	Бүгд	Насны бүлэг					
		0-14	15-24	25-34	35-44	45-54	55+
МОНГОЛ УЛСЫН ХАРЬЯАТ-БҮГД	68 873	19 886	13 065	12 307	9 581	7 946	6 088
Халх	46 478	13 546	9 023	8 445	6 414	5 198	3 852
Казак	72	17	21	17	8	5	4
Дөрвөд	389	105	71	67	64	45	37
Баяд	140	33	19	22	36	13	17
Буриад	15 960	4 722	2 935	2 733	2 151	1 918	1 501
Захчин	159	48	27	38	18	13	15
Дарьганга	857	172	122	130	140	124	169
Урианхай	91	34	17	12	13	5	10
Дархад	225	76	38	35	35	26	15
Өөлд	39	7	8	7	8	4	5
Хотогойд	12	3	2	3	1	1	2
Торгууд	101	25	9	20	20	11	16
Мянгад	41	11	10	5	6	7	2
Тува	9	1	1	2	1	1	3
Барга	1 989	505	388	355	291	249	201
Үзэмчин	1 856	535	334	322	247	232	186
Сартуул	6	1	1	1	0	1	2
Хамниган	97	27	10	17	17	10	16
Бусад үндэстэн	352	18	29	76	111	83	35

2013 ОНЫ ХҮН АМ ЗҮЙН БОЛОН ХАЛДВАРТ ӨВЧНИЙ ХАРЬЦУУЛСАН ҮЗҮҮЛЭЛТ

№	Асуулт		2012		2013		Зөрүү	
1	Халдварт шар	10000	201	27.10	46	6.14	-155	-20.95
2	Хоолны хордлого	10000						
3	Цусан суулга	10000	27	3.64	34	4.54	7	0.90
4	Сальмонеллэз	10000	14	1.89	14	1.87	0	-0.02
5	Менингококкт халдвар	10000			1	0.13	1	0.13
6	Боом	10000						
7	Нярайн бактерит үжил	10000						
8	Энтервирус	10000						
9	Суулгалт халдвар	10000						
10	Улаанууд	10000	3	0.40			-3	-0.40
11	Салхинцэцэг	10000	238	32.08	455	60.76	217	28.68
12	Гахай хавдар	10000	472	63.63	500	66.77	28	3.15
13	Мөөгөнцөр	10000	7	0.94	3	0.40	-4	-0.54
14	Ёлом	10000	4		5	0.67	1	0.67
15	Бруцеллэз	10000	60	8.09	134	17.90	74	9.81
16	Сүрьеэ	10000	137	18.47	151	20.17	14	1.70
17	Трихоминиаз	10000	231	31.14	370	49.41	139	18.27
18	Заг хүйтэн	10000	573	77.24	876	116.99	303	39.75
19	Тэмбүү	10000	264	35.59	521	69.58	257	33.99
20	Хачигт рекеттиоз	10000	2	0.27			-2	-0.27
Дүн		10000	2233	301.01	3110	415.33	877	115
21	Нийт нас баралт	1000	499	6.68	503	6.72	4	0.04
22	0-1 насны хүүхдийн эндэгдэл	1000	28	14.6	26	13.1	-2	-1.46
23	1-5 нас	1000	4	2.1	12	6.0	8	3.97
24	Эмнэлэгт нас баралт	%	146	0.8	132	0.77	-14	-0.06
25	үүнээс хоног болоогүй	%	30	20.5	37	28.0	7	7.5
26	Эхийн эндэгдэл	100000	1	52.0			-1	-52.0
27	Төрсөн эх		1923		1972		49	

ЭРҮҮЛ МЭНДИЙН ЗАРИМ ҮЗҮҮЛЭЛТҮҮД

Д/Д	Сумын нэр	Бүртгэгдсэн өвчлөл		Бэртэл хордлого		Хорт хавдар		Цусны эргэлт		Эмнэлгээс гарсан		Ашигласан ор хоног		Орны фонд ашиглалт		Дундаж ор хоног		Орны эргэлт	
		2013		2013		2012		2013											
		б/т	10000	б/т	10000	б/т	10000	б/т	10000	2012	2013	2012	2013	2012	2013	2012	2013	2012	2013
1	Баяндун	582	1912.6	59	193.9			6	19.7	384	482	2912	3578	291.2	357.8	7.6	7.4	38.4	48.2
2	Баянтүмэн	333	1604.8	15	72.3			13	62.7	192	181	1558	1617	311.6	323.4	8.1	8.9	38.4	36.2
3	Булган	454	2807.7	27	167.0			33	204.1	268	237	1932	1802	276.0	257.4	7.2	7.6	38.3	33.9
4	Гурванзагал	492	3647.1	99	733.9			54	400.3	307	243	2275	1864	379.2	310.7	7.4	7.7	51.2	40.5
5	Матад	613	2400.2	38	148.8			50	195.8	350	319	2640	2377	293.3	264.1	7.5	7.5	38.9	35.4
6	Сэргэлэн	485	2336.2	61	293.8			4	19.3	287	284	2114	2085	264.3	260.6	7.4	7.3	35.9	35.5
7	Хөлөнбуйр	399	2333.3	171	1000.0			9	52.6	266	252	1909	1802	318.2	300.3	7.2	7.2	44.3	42.0
8	Цагаан-Овоо	679	202.5	93	27.7			56	16.7	354	291	2374	1923	182.6	147.9	6.7	6.6	27.2	22.4
9	Чулуунхороот	956	5875.8	52	319.6			62	381.1	245	174	2023	1382	337.2	230.3	8.3	7.9	40.8	29.0
10	Чойбалсан	490	1847.0	46	173.4			45	169.6	492	418	3378	2991	337.8	299.1	6.9	7.2	49.2	41.8
Сумын эмнэлэг		5483	2457.8	661	296.3	0	0	332	148.8	3145	2881	23115	21421	288.9	267.8	7.3	7.4	39.3	36.0
11	Баян-Уул	699	1570.8	90	202.2			29	65.2	460	399	3490	2844	205.3	167.3	7.6	7.1	27.1	23.5
12	Дашбалбар	601	1829.5	81	246.6			48	146.1	528	458	3618	3034	301.5	252.8	6.9	6.6	44.0	38.2
13	Халхгол	274	859.7	43	134.9			7	22.0	425	422	2888	2687	240.7	223.9	6.8	6.4	35.4	35.2
Сумын дүн		1574	1441.1	214	195.9	0	0	84	76.9	1413	1279	9996	8565	243.8	208.9	7.1	6.7	34.5	31.2
14	Хот	17481	4197.3	827	198.6	61	14.6	212	50.9	11258	11386	95466	92896	296.5	288.5	8.5	8.2	35.0	35.4
15	Асралт үйлс	2999	2183.9	5	3.6			49	35.7										
16	Мянган жаргалан	2120	1655.9	4	3.1			28	21.9										
17	Ягаан цээнэ	2162	1496.6	4	2.8			56	38.8										
18	Улсын эмнэлэг									528	463	4872	4320	324.8	288.0	9.2	9.3	35.2	30.9
19	Х.Хэвшил	2551	612.5	5	1.2			405	97.2	1151	1131	9760	9472	305.0	201.5	8.5	8.4	36.0	24.1
Дүн		37370	4590.0	1720	229.7	61	8.1	1166	155.7	17495	17140	143209	136674	292.3	270.6	8.2	8.0	35.7	33.9

ЭРҮҮЛИЙГ ХАМГААЛАХ САЛБАРЫН ҮЗҮҮЛЭЛТ

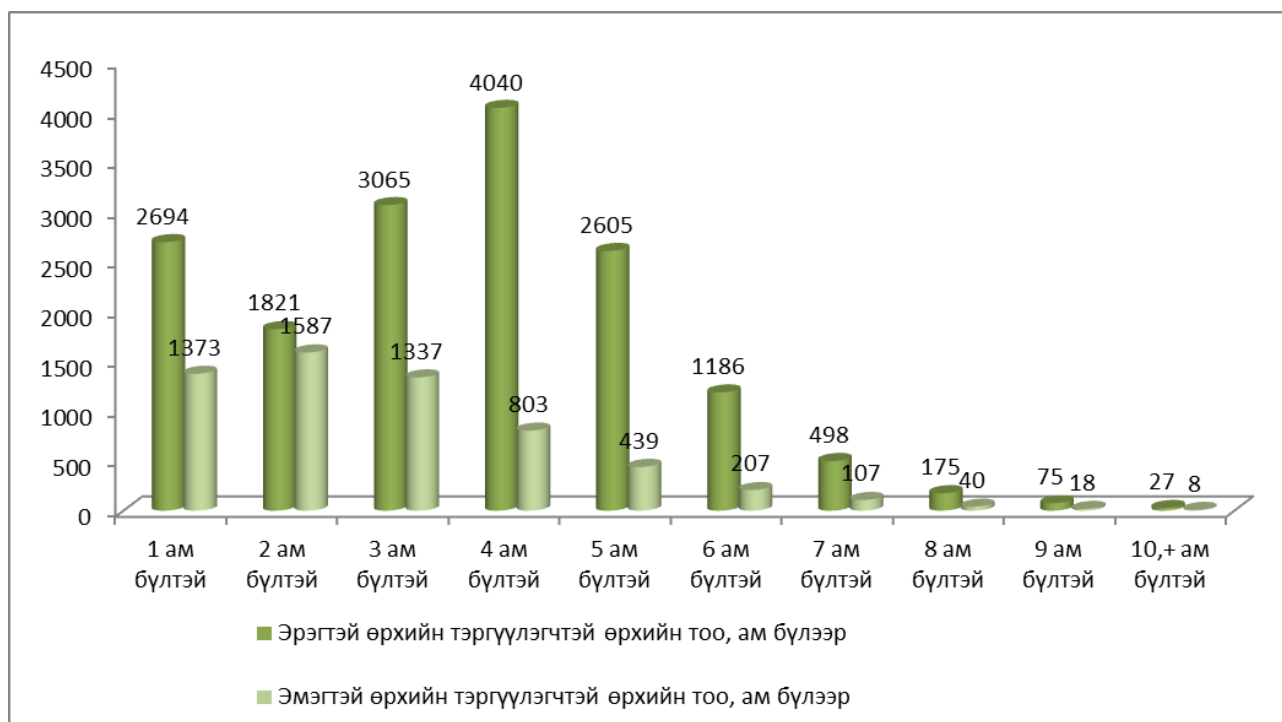
Сумын нэр	Төрсөн эх			Нас баралт				0-1 насны хүүхдийн эндэгдэл				Нийт үзлэг		Цэвэр өсөлт	
	2012	2013		2012		2013		2012		2013		2012	2013	2012	2013
		Бүгд	Хот	Тоо	1000 хунд ногдох	Тоо	1000 хунд ногдох	Тоо	1000 хунд ногдох	Тоо	1000 хунд ногдох				
Баяндун	58	59	50	22	7.15	23	7.56			1		10496	10541	11.69	11.83
Баянтүмэн	36	49	49	5	2.44	10	4.82			1		4640	4460	15.11	18.80
Баян-Уул	96	83	65	33	7.47	17	3.82	2	20.6			12511	11978	14.50	15.06
Булган	28	34	33	14	8.15	15	9.28					2937	3155	7.57	12.37
Гурванзагал	29	30	28	9	6.66	14	10.38			2	66.7	4575	3643	14.79	11.86
Дашбалбар	80	70	54	27	8.24	21	6.39	1	12.5	2	37.0	9580	8421	16.17	14.92
Матад	47	53	48	18	7.16	19	7.44	1	21.3	2	28.6	3340	3349	11.54	13.70
Сэргэлэн	42	38	36	9	4.23	10	4.82	1	23.8			7427	5419	15.51	13.49
Халхгол	56	81	78	17	5.17	25	7.84			2	24.7	10071	8810	11.56	17.57
Хөлөнбуйр	35	41	39	8	4.67	13	7.60					7411	6344	15.75	16.37
Цагаан-Овоо	71	82	77	19	5.27	24	0.72					11175	10999	14.41	1.76
Чулуунхороот	38	37	19	5	3.05	3	1.84	1	25.6			6012	5320	20.73	20.90
Чойбалсан	62	70	67	12	4.49	15	5.65	2	33.9			6647	7469	17.60	21.11
Хэрлэн	1245	1245	1245	301	7.29	294	7.06	20	16.0	16	12.8	244015	260053	22.91	23.00
Аймгийн дүн	1923	1972	1888	499	6.68	503	6.72	28	14.6	26	13.1	340837	349961	19.04	19.78

2.4 Өрх, ам бүлийн байдал

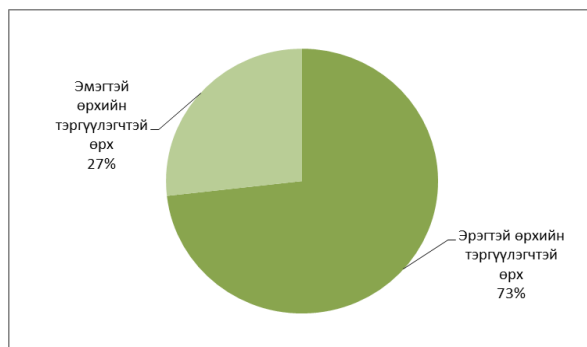
Аймгийн нийт өрхийн тоо 2007 онд 17265, 2013 онд 22105-аас өсч байна. Аймгийн нийт өрхийн 54.6 хувь нь буюу 12063 өрх Хэрлэн суманд оршин сууж байна. Өрхийн тоог сумдаар авч үзвэл Дашбалбар, Баян-Уул, Цагаан-овоо сумын өрхийн тоо 900-аас дээш байна.



ӨРХИЙН ТОО, ам бүлийн тоо, өрхийн тэргүүлэгчийн хүйсээр



Аймгийн хэмжээнд 21890 өрх тоологдсоны 12023 буюу 55 хувь нь аймгийн төвд, 4275 өрх буюу 19,6 хувь нь сумын төвд, хөдөөд 5549 өрх буюу 25,4 хувь нь оршин сууж байна.



Эмэгтэй өрхийн тэргүүлэгчидтэй өрх нь аймгийн нийт өрхийн 26 хувийг, эрэгтэй

өрхийн тэргүүлэгчидтэй өрх аймгийн нийт өрхийн 76 хувийг эзэлж байна.

ӨРХИЙН ТОО, байршлаар				
Аймаг, сумаг	Өрх - Бүгд	Үүнээс		
		Нийслэл, аймгийн төвд	Сумын төвд	Хөдөөд
Хэрлэн	12063	11954	35	74
Áàÿí äóí	843	0	363	480
Áàÿí ò¿ì ýí	695	0	299	396
Áàÿí -Óöë	1425	0	689	736
Áóëääí	533	0	221	312
Ãóðääí çàääë	429	0	145	284
Äàø áàëéääð	907	0	209	698
Ì àcàä	854	0	273	581
Ñýðäÿ'ëýí	604	0	159	445
Õàëöā ē	892	0	531	361
Õ'ë° í áóéð	530	0	187	343
Öääääí -Î áí î	981	0	703	278
×í éáääëñáí	813	0	404	409
×óëöóí òí ðí î ò	536	0	238	298
Дүн	22105	11954	4456	5695
2012 î í ä	21890	12066	4275	5549
2011 î í ä	21921	11909	4117	5895
2010 î í ä	21565	11735	4421	5409
2009 î í ä	21323	11374	4206	5743

БҮТЭН, ХАГАС ӨНЧИН ХҮҮХДИЙН ТОО, хүйсээр

Үзүүлэлт	м/д	Бүгд	Насны бүлэг					
			0-4	5-9	10-14	15	16	17
А	Б	1	2	3	4	5	6	7
Бүтэн өнчин хүүхдийн тоо	1	107	4	19	40	15	17	12
Эмэгтэй	2	53	2	9	17	10	10	5
Хагас өнчин хүүхдийн тоо	3	934	69	206	332	126	99	102
Эмэгтэй	4	465	31	100	169	76	51	38

ХӨГЖЛИЙН БЭРХШЭЭЛТЭЙ ИРГЭДИЙН ТОО, төрөл, хэлбэр, хүйсээр

ХӨГЖЛИЙН БЭРХШЭЭЛТЭЙ ХҮНИЙ ТОО, төрөл, хэлбэр, хүйсээр										
Үзүүлэлт	м/д	Бүгд	Эмэгтэй	Хөгжлийн бэрхшээлийн төрөл						
				Төрөлхийн	Олдмол					
					Өвчнөөр	Осол гэмтлээр				
А	Б	1	2	3	4	5	6	7	8	
Хөгжлийн бэрхшээлтэй хүний тоо	1	4053	1623	1740	1937	32	72	37	235	
Хүүхдийн тоо	0-14 настай	2	256	111	141	107	0	0	0	8
	15-17 настай	3	75	27	29	44	0	0	0	2
Харааны	Хүүхдийн тоо	4	557	203	243	237	4	10	10	53
	0-14 настай	5	50	22	29	21	0	0	0	0
	15-17 настай	6	20	4	10	9	0	0	0	1
Ярианы	Хүүхдийн тоо	7	134	50	91	36	3	2	0	2
	0-14 настай	8	15	5	9	6	0	0	0	0
	15-17 настай	9	1	0	0	1	0	0	0	0
Сонсголын	Хүүхдийн тоо	10	425	56	257	153	2	0	5	8
	0-14 настай	11	28	10	16	12	0	0	0	0
	15-17 настай	12	17	8	3	14	0	0	0	0
Хөдөлгөөний	Хүүхдийн тоо	13	771	272	357	269	3	27	7	108
	0-14 настай	14	61	30	41	16	0	0	0	4
	15-17 настай	15	13	3	3	10	0	0	0	0
Сэтгэцийн	Хүүхдийн тоо	16	941	485	616	306	1	3	0	15
	0-14 настай	17	29	13	18	10	0	0	0	1
	15-17 настай	18	11	5	8	3	0	0	0	0
Хавсарсан	Хүүхдийн тоо	19	154	62	55	85	3	0	0	11
	0-14 настай	20	11	6	7	2	0	0	0	2
	15-17 настай	21	2	1	2	0	0	0	0	0
Бусад	Хүүхдийн тоо	22	1071	495	121	851	16	30	15	38
	0-14 настай	23	62	25	21	40	0	0	0	1
	15-17 настай	24	11	6	3	7	0	0	0	1
Тэргэнцэртэй хүний тоо	25	38	23	14	19	0	0	0	5	
Хүүхдийн тоо	0-14 настай	26	8	5	5	3	0	0	0	0
	15-17 настай	27	3	2	3	0	0	0	0	0
Байнгын асаргаанд байдаг хөгжлийн бэрхшээлтэй хүний тоо	28	478	198	172	273	3	0	0	30	
Хүүхдийн тоо	0-14 настай	29	75	28	53	17	0	0	0	5
	15-17 настай	30	16	7	11	4	0	0	0	1
Тэтгэвэр тэтгэмж тогтоолгосон хөгжлийн бэрхшээлтэй хүний тоо	31	1860	691	674	1016	6	8	26	130	
Сургуульд суралцдаггүй хөгжлийн бэрхшээлтэй хүүхдийн тоо	32	104	50	77	23	0	0	0	4	
Хөдөлмөр эрхэлж буй хөгжлийн бэрхшээлтэй хүний тоо	33	824	284	141	628	1	0	1	53	
Тэтгэврийн насны хүний тоо	34	150	63	62	63	2	0	0	23	
Хөдөлмөр эрхэлдэггүй хөгжлийн бэрхшээлтэй хүний тоо	35	2181	790	739	1262	20	24	30	106	

Гэрлэлт ба цуцлалт

Ихэнхи улс орнуудад гэрлэлтийн байдлыг 15 ба түүнээс дээш насны хүн амын хувьд авч үздэг. Харин Монгол улсын “Гэрлэлтийн хууль”-нд гэр бүл болох насыг 18 гэж заасан байдаг учир гэрлэлтийн үзүүлэлтүүдийг 18 ба түүнээс дээш насныхны хувьд тооцсон болно.

2010 оны байдлаар 1000 хүн тутамд 14-15 гэрлэлт ногдож байсан бол энэхүү үзүүлэлт аажмаар буурах хандлагатай буюу 2012 оны байдлаар 12 гэрлэлт ногдож байна. Харин 2007-2009 оны байдлаар салсан гэр бүлийн тоо аажмаар тогтвортой өсч 2010-2013 2009 2010-2013 2009 байна. Үүнээс үзэхэд насанд хүрэгчдийн дунд гэрлэлийн түвшин буурч, салалтын түвшин өссөнөөр хамтран амьдрагч гэх ойлголт сүүлийн жилүүдэд нэмэгдэж буйтай холбоотой.

Аймаг, сумын нэр	м/д	Гэрлэлтийн тоо						Цуцлалтын тоо							
		БҮГД	Тайлант онд гэрлээд бүртгүүлсэн	тайлант оноос өмнө гэрлээд тайлант онд бүртгүүлсэн	Үүнээс: жилийн өмнө	2-3 жилийн өмнө	4, түүнээс дээш жилийн өмнө	БҮГД	Гэр бүл байсан хугацаа						
А	Б	1	2	3	4	5	6	7	8	9	10	11	12	13	14
Хэрлэн	1	242	242	0	0	0	0	51	0	1	16	16	6	3	9
Баяндун	2	13	13	0	0	0	0	1	0	0	1	0	0	0	0
Баянтүмэн	3	3	3	0	0	0	0	1	0	0	1	0	0	0	0
Баян-Уул	4	24	13	11	3	5	3	2	0	1	0	1	0	0	0
Булган	5	7	3	4	3		1	1	0	0	0	0	0	0	1
Гурванзагал	6	3	3	0	0	0	0	3	0	0	2	1	0	0	0
Дашбалбар	7	15	2	13	6	3	4	6	0	0	3	2	1	0	0
Матад	8	9	4	5	2	2	1	2	0	0	1	1	0	0	0
Сэргэлэн	9	4	4	0	0	0	0	0	0	0	0	0	0	0	0
Халхгол	10	3	3	0	0	0	0	0	0	0	0	0	0	0	0
Хөлөнбуйр	11	11	10	1	1	0	0	1	0	1	0	0	0	0	0
Цагаан-Овоо	12	5	5	0	0	0	0	2	0	0	1	1	0	0	0
Чойбалсан	13	10	3	7	3	4		2	0	0	1	0	0	0	1
Чулуунхороот	14	8	2	6	2	2	2	1	0	0	1	0	0	0	0
БҮГД	15	357	310	47	20	16	11	73	0	3	27	22	7	3	11

ХҮН АМЫН ШИЛЖИЛТ ХӨДӨЛГӨӨНИЙ 2013 ОНЫ ЖИЛИЙН ЭЦСИЙН МЭДЭЭ

1. БҮРТГҮҮЛСЭН ШИЛЖИН ИРЭГЧДИЙН ТОО, хүйс, насны бүлгээр

м/д	Нийслэл, аймаг	Нийслэл, аймгийн код	Шилжин ирэгчид		Насны бүлэг, хүйс														Насны бүлэг, хүйс										
					0-4		5-9		10-14		15-19		20-24		25-29		30-34		35-39		40-44		45-49		50-54		55, түүнээс дээш		
					Бүгд	Эр	Эм	Эр	Эм	Эр	Эм	Эр	Эм	Эр	Эм	Эр	Эм	Эр	Эм	Эр	Эм	Эр	Эм	Эр	Эм	Эр	Эм	Эр	Эм
А	Б	В	1	2	3	4	5	6	7	8	9	10	11	12	13	14	15	16	17	18	19	20	21	22	23	24	25	26	27
1	ДҮН		605	258	347	41	43	26	21	13	12	15	26	28	68	40	71	27	32	25	28	13	6	13	13	10	12	7	15
2	Архангай	65	3	1	2									1			1											1	
3	Баян-Өлгий	83	1	1																				1					
4	Баянхонгор	64	4	4														2		1		1							
5	Булган	63	5	1	4								2		1		1			1									
6	Говь-Алтай	82	0	0																									
7	Дорноговь	44	14	10	4	1		1		1		1	1	3	1	1	1				1					1		1	
9	Дундговь	48	1	1										1															
10	Завхан	81	1	1															1										
11	Өвөрхангай	62	9	5	4	1	1	1		1					1			1		1	2								
12	Өмнөговь	46	4	2	2		1	1						1						1									
13	Сүхбаатар	22	78	31	47	4	5	2	4	1	1			6	16	5	6	3	7	4	1	3	2	1	2	2	3		
14	Сэлэнгэ	43	18	4	14	1	3	1	1						4	1	6									1			
15	Төв	41	12	6	6	1	1					1	1		2	2	1			1	1							1	
16	Увс	85	6	1	5						1		2		1									1	1				
17	Ховд	84	2	1	1										1	1													
18	Хөвсгөл	67	4	2	2		1								1	2													
19	Хэнтий	23	60	27	33	4		2	2	1	1	1	3	3	9	5	6	4	2	3	5			1		1	1	2	4
20	Дархан-Уул	45	8	5	3			1	1			1					1	2	1			1							
21	Улаанбаатар	11	357	149	208	27	30	17	12	9	8	11	15	12	27	21	47	13	20	14	18	8	2	9	11	5	7	3	11
22	Орхон	61	15	6	9	2			1		1		2	1	2	2	1	1	1				1						
23	Говьсүмбэр	42	3		3		1								2														
24	Гадаадаас	00	0																										

Дорнод аймгийн хэмжээнд шилжин ирэгсэд буурч байхад шилжин явагсад нэмэгдэж байна. Шилжин явж буй иргэдийг аймгаар авч үзвэл Улаанбаатар хотруу 1522 иргэн, Сүхбаатар аймагруу 64 иргэн, Хэнтий аймагруу 50 иргэн шилжин явсан байхад, Увс, Булган, Ховд аймагруу нэгч иргэн шилжээгүй байна. Сүүлийн жилүүдэд иргэдийн төв суурин газар амьдрах хүсэл сонирхол ихээр нэмэгдэж буй нь харагдаж байна. Иймээс аймаг орон нутгийн түвшинд бодлого боловсруулагчид энэхүү шилжих хөдөлгөөнтэй холбоотой асуудлыг анхааралдаа авах чухал болоод байна.



нь их байсан бол 2011 оны хуялд ганцаарчилсан шилжилт хөдөлгөөнд оролцох нь илүү давамгайлах болсон байна. Тухайлбал 20-29 насныхан тэр дундаа эмэгтэйчүүдийн шилжилт их байгаа нь боловсрол эзэмших болон хөдөлмөр эрхлэх, гэрлэх зорилготойг харуулж байна.

Äî ðí î ä àéì æéí í èèò ° ððèéí 2007 î í ä 17265 áàéñàí áí è ààæ ààð ° ñ° í 2013 î í ù æèèéí ýõñèéí áàéäèààð 22105 áí èñí í áàéí à. Өрхийн тоог сумдаар авч үзвэл Дашбалбар, Баян-Уул, Цагаан-овоо сумын өрхийн тоо 900-аас дээш байна.

2013 î í ù жилийн эцсийн áàéäèààð 1972 ýõ àì àðæñàí áà í èèò ð° ðñ° í òççòàèéí 1984 í ù àì üä ð° ð° èò áàéâ. Í èèò àì üä ð° ð° èò ° í ðñ° í î í ù õî î ñ 62 õì õèì èäèí î ð буурсан áàéí à.

Õçí àì ùí äî õî ð ° ä÷è° è 37.4 ì ýí æàí õì õèì èäí è áçðòàýæäýæ 10.0 ì ýí æàí òçí òòòàì ä 4590 ° ä÷è° è, ðàèäààððò ° ä÷èí 3109 õì õèì èäí è áçðòàýæäýæ 10.0 ì ýí æàí òçí òòòàì ä 415.2 ° ä÷è° è î í î æàí æ ° í î ð î í ý мөн үеэс ðàèäààððò ° ä÷èí 39.3 ðàèäàð өсчээ.

Äçñèéí î í î õèì ä î ýì ÷èèäýýí èè ð° ä áí èí í ñòì äùí ýì í ýèäççäýä àì áóèàòî ðèì ð 350.0 ì ýí æàí òçí ä ççèýä ðèèæ ýì í ýèýð 17.1 ì ýí æàí òçí ðýâòççèýí ýì ÷èèæýý. Õçí àì ùí í àñ áàðàèò 503 õì õèì èäí è áçðòàýæäñýí í ù 1000 òçí àì ä 6.72 áí èæ ° í ðñ° í î í ù õî î ñ 4 õì õèì èäèí î ð өссөн áàéí à.

Õçí àì , ° ððèéí áçðòàýèèéä ð° ð° èñ° í ° ð æèèéí ýõñèéí õî î áí èí í áí èí àñðî è, ð èèæèèò ð° ä° èð° í , ° ððèéí ì ýäýýèèèä çí ýí áí àèò é áàðüæ ÷àààòóóéò áí èñí í . Ì ° í áàæèéí äàðæà í àðùí àæèü äõî äî ðîí é õýì æýý ä ðýèäàð÷èèñàí .

Õçí àì , ° ððèéí ì ýäýýèèèä ðàòèì ðýèáýðò î ðóóèñí ààð èðäýí èé áçðòàýèèéí ðàæèñòðèéí äóæààðùí àèäàà, äààðàðàèò, ðàýæèèòü äýæýèñýí .

Öààð èä: Õî ò ð° ä ñóóðèé æàðàðò ð èèæèæ áóé òçí àì ùí ð° ä° èð° í èéä áàæàñææ ð° ä° æèéí ñòì , áàæóáàä èðäýäèèä ñóóðüò óóèàòùí òóèä àæèüí áàèð í ýì ýæççèýð, àæèèèæàèì üäðàò î ð÷èí í ° õèèèäñàéæðóóèàð ð ààðàèäæàèé áàéí à.

Ì àí àé àéì æèéí ðóáüä ðàèäààððò ° ä÷è° è° ð î í àñ áàðñàí òçí ççñèéí õî î ñ ççèèéí æèèççäýä í ýì ýæäýæáàéæàä àí ðààðàí àæèèèä î ù ççèòýé áàéí à.

АШИГЛАСАН МАТЕРИАЛ:

- Хүн ам, өрхийн бүртгэлийн дэвтрийн мэдээллийн сан
- 2013 оны Дорнод аймгийн нийгэм эдийн засгийн танилцуулга
- Монгол улсын статистикийн эмхтгэл 2012 он
- 2005-2013 оны Дорнод аймгийн статистикийн эмхтгэл
- Жилийн эцсийн хүн амын мэдээнүүд
- www.nso.mn
- www.1212.mn
- Хүн амын үзүүлэлтийг тооцох аргачлал, түүнийг ашиглах гарын авлага цуврал

ДОРНОД АЙМГИЙН ЗАСАГ ДАРГЫН ДЭРГЭДЭХ СТАТИСТИКИЙН ХЭЛТЭС