



Дорнод аймгийн Засаг даргын дэргэдэх статистикийн хэлтэс



Статистик хөгжилд хөтлөгч хүч

Өрх, хүн амын үндсэн үзүүлэлтийн 2014 оны танилцуулга



Агуулга

- ТАНИЛЦУУЛГАНЫ ТОВЧ ДҮГНЭЛТ:.....	3
○ Судалгааны зорилго	
○ Судалгааны аāóöēā	
НЭГ. ОЕĒĒĀ ĒÒ, ÒĪ ĀĪ ÐÕĪ ÉĒĪ ĒÒ.....	3-5
ХОЁР. ОНОЛЫН ХЭСЭГ.....	5-7
ГУРАВ. СУДАЛГААНЫ ХЭСЭГ.....	8-28
1. Хүн ам зүйн байдал / Хүн амын тоо, түүний өсөлт, тайлант оны эцэст байгаа суурин хүн амын тоо, түүний өсөлт/.....	8-11
2. Хүн амын насны бүтэц / Хүн амын нас, хүйсийн бүтэц, түүний өөрчлөлт, хүйсийн харьцаа, хүн зүйн ачаалал, хүн ам,/.....	12-18
3. Хүн амын дундаж наслалт / Хүн амын өвчлөлийг тэргүүлэх шалтгаан, хүн амын нас баралт, эхийн эндэгдэл, нялхас, хүүхдийн нас баралт/.....	19-24
4. Өрх, ам бүлийн байдал / Гэрлэлт ганц бие өндөр настан, өрх толгойлсон (эмэгтэй/эрэгтэй тэргүүлэгчтэй) олон хүүхэдтэй өрх, өнчин Хүүхэд, хөгжлийн бэрхшээлтэй иргэд /.....	25-28
• ДЭЛГЭРЭНГҮЙ ДҮГНЭЛТ.....	28-30
• ХАВСРАЛТ ХҮСНЭГТ.....	31
• АШИГЛАСАН МАТЕРИАЛ.....	31

Í àñ áàðàèòùí áð°í òèé èí ýò ô èòáí ò. Ýí ý í ù 1000 ò¿í àì òòòàì ä ííí ääí ò òòòàéí æèä í àñ áàðñàí ò¿í èé òì í ä èèýðòèèèäýã á° ð° ä ò¿í èéä òì í òì òäí í í àñ áàðñàí ò¿í èé òì í ä òòòàéí æèèéí äóí äàæò¿í àì ä òàðüòóóèæ1000-ààð ¿ðæ¿èäýã

Áýðèýèò. Óòòàéí í òòàä äýáñäýðèéí çàñàä çàðèðäàì ù í ýæèä äýð á¿è áí èñí íí á¿ðòä¿èñýí ò¿í ¿¿ñèéä äýðèýñýí ä òì í òì í .

Öóòèàèò. Áýðèýèòýý çì òèò ø àòì ù ø ¿¿òýýð òóòèóóèæ òóòèàèòàà á¿ðòä¿èñýí áí è äýð á¿èýý òóòàèñàì ä òì í òì í .

1000 ò¿í àì ä ííí ääí ò ¿¿¿èýèòèèäòì äí ðòì èéí òäí í òòòàéí ¿¿¿èýèòèèäæèèéí äóí äàæò¿í àì ùí òì í í ä òàðüòóóèí à.

Æèèèéí äóí äàæò¿í àì ùí òì í äòòòàéí íí ù ýóí èé áí èí í ýñèéí ò¿í àì ùí òì í í ù í èéäýðèèä2-ò òóààæòì äí ðòì èéí í .

ХОЁР. ОНОЛЫН ХЭСЭГ

Хүн амын жилийн дундаж тоо:

Тооцох арга зүй: тухайн оны эхний болон эцсийн хүн амын тооны нийлбэрийг 2-т хувааж тооцно.

$$XA_{(òун)} = \frac{XA_{(ж.эх)} + XA_{(ж.эц)}}{2}$$

$XA_{(òун)}$ - Хүн амын жилийн дундаж тоо

$XA_{(ж.эх)}$ - Жилийн эхний хүн амын тоо

$XA_{(ж.эц)}$ - Жилийн эцсийн хүн амын тоо

Улсын хэмжээнд нэг хүнд ноогдох үзүүлэлтийг тооцохдоо хүн амын жилийн дундаж тоог ашиглана. Хүн амын жилийн дундаж тоог ҮСХ-оос мэдээлснээр тооцож авна. Олон жилийн динамик тооцоо хийхэд хүн амын жилийн дундаж тоог ашиглана.

Хүн амын жилийн дундаж өсөлтийн хувь:

Тооцох арга зүй: Тайлант оны хүн амын тооноос суурь болгон авсан хүн амын тоог хасч, дээрх 2 оны хоорондох хугацаа болон суурь оны үржвэрт харьцуулж, 100-гаар үржүүлнэ.

$$ЖДӨХ = \frac{ХА_{(m)} - ХА_{(c)}}{X * ХА_{(c)}} * 100$$

ЖДӨХ - Хүн амын жилийн дундаж өсөлтийн хувь

ХА_(m) - Тайлант оны хүн амын тоо

ХА_(c) - Суурь оны хүн амын тоо

X - Суурь болон тайлант оны хоорондох хугацаа

Хүн амын ердийн цэвэр өсөлт:

Тооцох арга зүй: Тухайн онд төрсөн нийт хүүхдийн тооноос нас барсан нийт хүний тоог хасч тооцно. Төрөлт, нас баралтын тооноос шалтгаалж, энэ үзүүлэлт нь эерэг, сөрөг аль ч байж болно.

$$ЕЦӨ_{(ХА)} = ТТ - НБТ$$

ЕЦӨ_(ХА) - Хүн амын ердийн цэвэр өсөлт

ТТ - Төрсөн нийт хүүхдийн тоо

НБТ - Нас барсан нийт хүний тоо

Хүн амын ердийн цэвэр өсөлт/бууралтын коэффициент:

Тооцох арга зүй:Тухайн онд төрсөн нийт хүүхдийн тооноос нас барсан нийт хүний тоог хасч, хүн амын жилийн дундаж тоонд харьцуулж, 1000-аар үржүүлнэ. Төрөлт , нас баралтын тооноос шалтгаалж энэ үзүүлэлт эерэг, сөрөн аль нь ч байж болно.

$$ЕЦӨК_{(ХА)} = \frac{ТТ - НБТ}{ХА_{(дун)}} * 1000$$

ЕЦӨК_(ХА) - Хүн амын ердийн цэвэр өсөлт /бууралтын коэффициент

ТТ - Төрсөн нийт хүүхдийн тоо

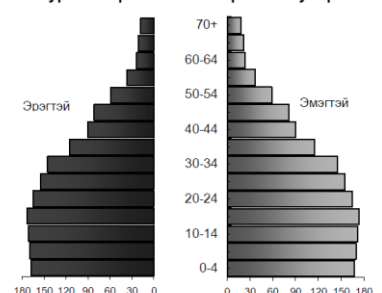
НБТ - Нас барсан нийт хүний тоо

ХА_(дун) - Хүн амын жилийн дундаж тоо

Хүн амын нас хүйсийн харьцаа:

Тооцох арга зүй: Суваргын баруун, зүүн талд хүйсээр ялган, насны бүтцийн хувьд хамгийн залуугаас эхлэн өсөх дарааллаар дээш суварган хэлбэртэй байна. Хүн амын нас хүйсийн суваргыг зурахдаа хүн амын бодит тоо болон нийт хүн амд эзлэх хувийн жингээр зурна. Хувийн жингээр зурахдаа нийт хүн амыг 100 хувь гэж үзнэ.

Зураг 1. Хүн амын нас хүйсийн суварга



Хүн амын хүйсийн харьцаа:

Тооцох арга зүй: Тухайн оны эрэгтэй хүн амын нийт тоог эмэгтэй хүний нийт тоонд харьцуулж 100-гаар үржүүлнэ.

$$ХХ = \frac{ХА_{(эр)}}{ХА_{(эм)}} * 100$$

ХХ - Хүйсийн харьцаа
ХА_(эр) - Эрэгтэй хүн амын нийт тоо
ХА_(эм) - Эмэгтэй хүн амын нийт тоо

Хүн ам зүйн ачаалал:

Тооцох арга зүй: Хүүхэд буюу 0-14 нас, хөгшид буюу 65 ба түүнээс дээш настай хүн амын тооны нийлбэрийг хөдөлмөрийн насны хүн ам буюу 15-64 насны хүн амын тоонд харьцуулж, 100-гаар үржүүлж тооцно. Монгол улсын хөдөлмөрийн тухай хуулинд хөдөлмөрийн насны хүн амын насыг тодорхойлохдоо эмэгтэй 15-55, эрэгтэй нь 15-60 гэж заасан байдаг.

$$ХАЗА = \frac{ХА_{(0-14)} + ХА_{(65+)}}{ХА_{(15-64)}} * 100$$

ХАЗА - Хүн ам зүйн ачаалал
ХА₍₀₋₁₄₎ - 0-14 насны хүн амын тоо
ХА₍₆₅₊₎ - 65 ба түүнээс дээш насны хүн амын тоо
ХА₍₁₅₋₆₄₎ - 15-64 насны хүн амын тоо

Хүн амын нягтрал:

Тооцох арга зүй: Тухайн оны суурин хүн амын тоог нутаг дэвсгэрийн талбайн хэмжээнд харьцуулж тодорхойлно.

$$ХА_{(няг.)} = \frac{ХА_{(с)}}{НДХ}$$

ХА_(няг.) - Хүн амын нягтрал
ХА_(с) - Суурин хүн амын тоо
НДХ - Нийт нутаг дэвсгэрийн хэмжээ

ГУРАВ. СУДАЛГААНЫ ХЭСЭГ

3.1 Хүн ам зүйн байдал

/ Хүн амын тоо, түүний өсөлт, тайлант оны эцэст байгаа суурин хүн амын тоо, түүний өсөлт/

Дорнод аймгийн 2014 оны жилийн эцсийн байдлаар тус аймагт 22.4 мянган өрхөд 74.9 мянган хүн амьдарч байгаагийн 54.3 хувь нь аймгийн төвд, 18.4 хувь нь сумын төвд, 27.3 хувь нь хөдөө амьдарч байна.

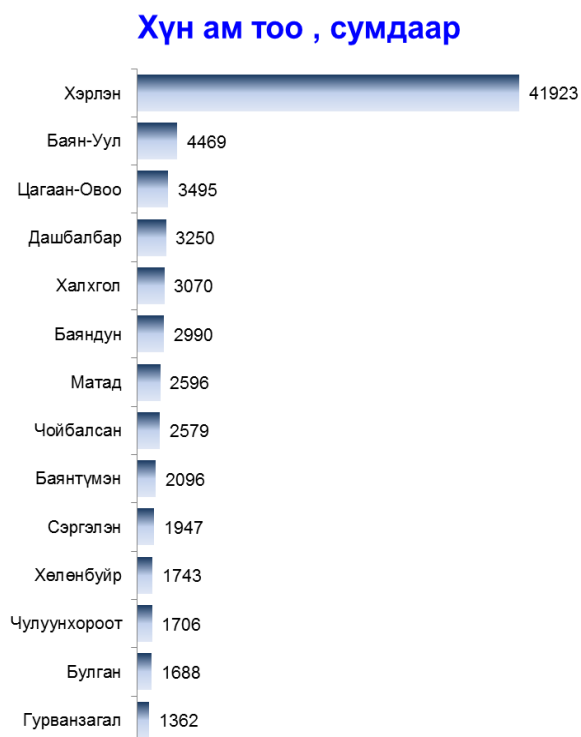
Хүн амын 59.0 хувь нь хөдөлмөрийн насныхан бөгөөд нийт хүн амын 27.8 хувь нь 15 хүртэл насны хүүхдүүд байгаа юм. 2014 оны нийт хүн амын тоог 2013 оны хүн амтай харьцуулж үзвэл 178 хүнээр буюу 0.2 хувиар, хөдөлмөрийн насны хүн амын тоо 0.7 хувиар тус тус буурсан байна.



Энэхүү графикаас харахад Дорнод аймгийн хүн амын өсөлт харьцангуй хэлбэлзэлтэй харагдаж байна. Хүн амын тоо буурах болсон гол шалтгаан нь шилжих хөдөлгөөн, нас баралт, хүн амын мэдээллийн сангийн давхардалтыг цэгцлэх үйл ажиллагаатай холбоотой юм.

Хэрлэн сум 41923 хүн ам тоолуулсан нь аймгийн нийт хүн амын 55.9 хувийг эзэлж байна. Хэрлэн, Булган, Гурванзагал, Хөлөнбуйр, Цагаан-овоо, Чулуунхороот сумдын хүн амын тоо өссөн бол бусад сумдын хүн ам буурсан байна. Дорнод аймгийн нийт 66 багаас хамгийн их хүн амтай баг нь Хэрлэн сумын 10-р баг бөгөөд 6984 хүн тоолуулсан байна.

Дорнод аймгийн хэмжээнд 2010 оноос хойш өрхийн тоо тогтмол өссөн үзүүлэлттэй гарсан байна. Энэ нь Монгол улсын хэмжээнд хүн амын цонх үе



нээгдсэнтэй холбогдуулан залуу хүмүүсийн гэр бүл тохиолдол олширсонтой холбоотой юм.

Аймгийн хүн ам зүйн үзүүлэлтүүд хүснэгтээр

өссөн дүнгээр

Үзүүлэлтүүд	Хэмжих нэгж	Гүйцэтгэл				Өөрчлөлт	
		2011	2012	2013	2014	Хувиар	Абсолют (+,-)
А	1	2	3	4	5	6	7
Нийт өрх	мян.өрх	21921	21890	22105	22405	101.4	300
Хүн ам	мян.хүн	75.0	74.7	75.1	74.9	99.7	-0.2
Үүнээс:Хөдөлмөрийн насны	мян.хүн	44.9	44.7	44.5	44.2	99.3	-0.3
Төрөлт	хүн	1993	1923	1972	1982	100.5	10
Нас баралт	хүн	492	499	503	447	88.9	-56
Үүнээс: 0-1 насны хүүхдийн эндэгдэл	хүн	40	28	26	19	73.1	-7

Хүн амын жилийн дундаж тоо:

Дорнод аймгийн хүн амын тоо 2014 оны жилийн эхэнд 75101, жилийн эцэст 74923 болсон гэвэл хүн амын жилийн дундаж тоог дараах байдлаар тооцно.

$$XA_{(дун)} = \frac{XA_{(ж.эх)} + XA_{(ж.эц)}}{2} = \frac{75101+74923}{2} = 75012$$

Хүн амын жилийн дундаж өсөлтийн хувь:

Дорнод аймгийн дундаж хүн амын тоо 2013 онд 75101, 2014 онд 74923 болсон гэвэл 2014-2015 оны хоорондох хүн амын жилийн дундаж өсөлтийн хувийг дараах байдлаар тооцно.

$$ЖДӨХ = \frac{XA_{(m)} - XA_{(c)}}{XA_{(c)}} * 100 = \frac{75101-74923}{(2015-2014)*74923} * 100 = 0.24$$

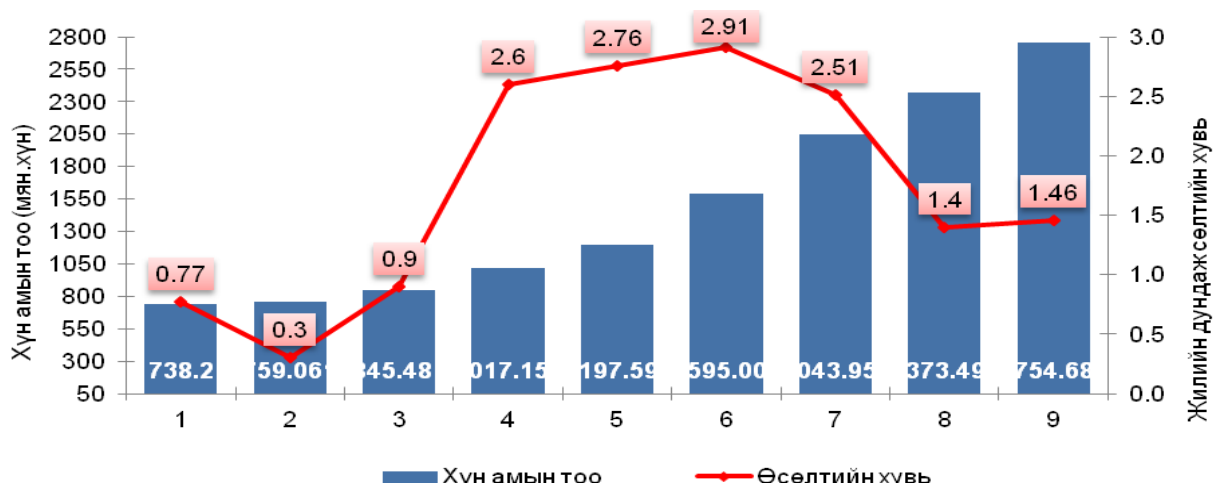
Хүн амын цэвэр өсөлт:

Дорнод аймагт тухайн жилд төрсөн хүүхдийн тоо 1982, нас барсан хүний тоо 447, шилжин ирсэн хүн амын тоо 698, шилжин явсан хүний тоо 1992 бол жилийн дундаж хүн амын тоо 75012 гэвэл хүн амын ердийн цэвэр өсөлт, түүний коэффициентийг дараах байдлаар тооцно.

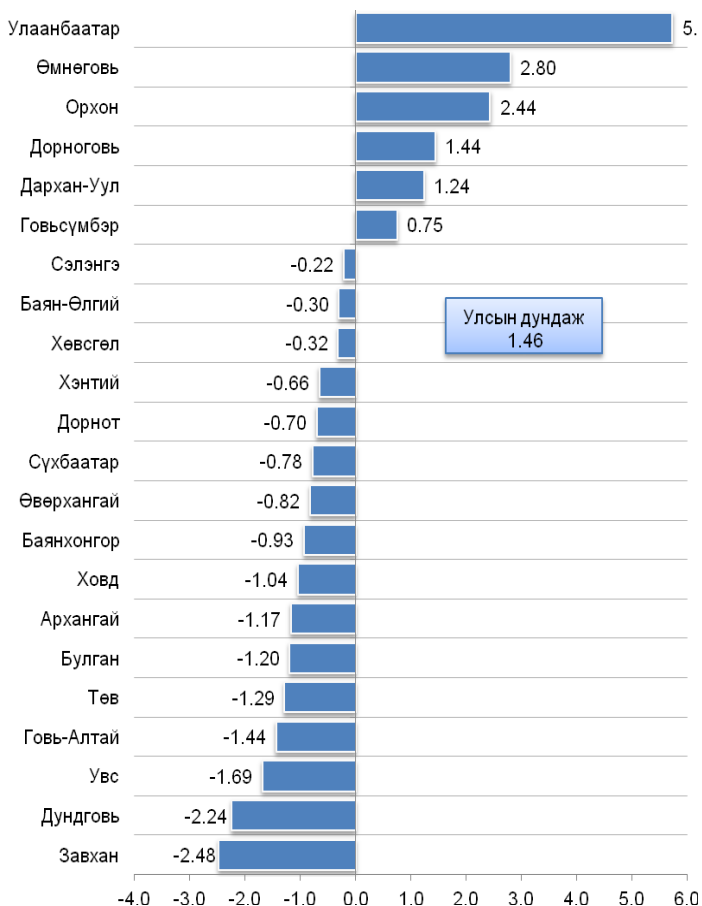
$$ЕЦӨ_{(ХА)} = ТТ - НБТ = 1982-447 = 1535$$

$$EЦӨK_{(XA)} = \frac{IT - HBT}{XA_{(дун)}} * 1000 = \frac{1982-447}{75012} * 1000 = 20.5$$

Монгол улсын хүн амын тоо, жилийн дундаж өсөлтийн хувь, ХАОС-ны тооллого явагдсан онуудаар



Аймаг, нийслэлийн хүн амын жилийн дундаж өсөлт, хувиар, 2000-2010 он



2010 онд улсын хэмжээнд зохион байгуулагдсан хүн ам, орон сууцны тооллогын дүнгээр Монгол улсын хүн амын жилийн дундаж өсөлт хувь 1.46 хувьтай байсан бол Дорнод аймгийн хүн амын жилийн өсөлт -0.7 хувьтай байсан байна. Тооллогын дүнгээс харахад усан хэмжээнд Улаанбаатар хот, Өмнөговь, Орхон, Дорноговь, Дархан-уул, Говьсүмбэр аймгуудаас бусад аймгуудын хүн амын өсөлт хасах үзүүлэлттэй буюу бууралттай гарсан байна.

ХҮН АМЫН ТОО, хүйс, байршлаар

Аймаг, сум	БҮХ ХҮН АМ			Үүнээс									Өрх - Бүгд	Үүнээс		
	Бүгд	Эрэгтэй	Эмэгтэй	Нийслэл, аймгийн төвд			Сумын төвд			Хөдөөд				Нийслэл, аймгийн төвд	Сумын төвд	Хөдөөд
				Бүгд	Эрэгтэй	Эмэгтэй	Бүгд	Эрэгтэй	Эмэгтэй	Бүгд	Эрэгтэй	Эмэгтэй				
А	1	2	3	4	5	6	7	8	9	10	11	12	13	14	16	17
Хэрлэн	41932	20452	21480	40681	19833	20848	0	0	0	1251	619	632	12336	11949	0	387
Баяндун	2990	1520	1470	0	0	0	1280	639	641	1710	881	829	804	0	362	442
Баянтүмэн	2096	1107	989	0	0	0	880	434	446	1216	673	543	705	0	293	412
Баян-Уул	4469	2309	2160	0	0	0	2066	1053	1013	2403	1256	1147	1437	0	692	745
Булган	1688	874	814	0	0	0	672	341	331	1016	533	483	537	0	222	315
Гурванзагал	1362	709	653	0	0	0	559	275	284	803	434	369	437	0	164	273
Дашбалбар	3250	1682	1568	0	0	0	1226	611	615	2024	1071	953	910	0	319	591
Матад	2596	1362	1234	0	0	0	779	400	379	1817	962	855	845	0	264	581
Сэргэлэн	1947	1012	935	0	0	0	501	245	256	1446	767	679	605	0	155	450
Халхгол	3070	1597	1473	0	0	0	1593	807	786	1477	790	687	848	0	480	368
Хөлөнбуйр	1743	904	839	0	0	0	591	313	278	1152	591	561	556	0	192	364
Цагаан-Овоо	3495	1798	1697	0	0	0	1652	839	813	1843	959	884	983	0	467	516
Чойбалсан	2579	1324	1255	0	0	0	1302	625	677	1277	699	578	804	0	409	395
Чулуунхороот	1706	863	843	0	0	0	666	328	338	1040	535	505	598	0	226	372
Дүн	74923	37513	37410	40681	19833	20848	13767	6910	6857	20475	10770	9705	22405	11949	4245	6211
2013 î î ä	75101	37463	37638	41476	20130	21346	14608	7308	7300	19017	10025	8992	22105	11954	4456	5695
2012 î î ä	74723	37282	37441	41628	20146	21482	13818	6944	6874	19277	10192	9085	21890	12066	4275	5549
2011 î î ä	75036	37212	37824	40986	19762	21224	13592	6627	6965	20458	10823	9635	21921	11909	4117	5895
2010 î î ä	74473	36885	37588	40807	19631	21176	14785	7332	7453	18881	9922	8959	21565	11735	4421	5409
2009 î î ä	73892	36459	37438	39398	18958	20447	14811	7515	7309	19710	10014	9712	21323	11374	4206	5743

3.2 Өзгөтэй хүн амын нас, хүйсийн бүтэц, түүний өөрчлөлт, хүйсийн харьцаа, хүн зүйн ачаалал /

Хүйсийн бүтэц: Эрэгтэй хүн амын тоог эмэгтэй хүн амын тоонд харьцуулсан харьцаа бөгөөд энэ нь 100 эмэгтэйд ногдох эрэгтэйчүүдийн тоог илэрхийлнэ. Хүйсийн харьцааг насны бүлгээр нь тооцож үзвэл илүү үр дүнтэй харагдах боломжтой юм. Уг үзүүлэлт нь хүн амын хүйсийн бүтцийг ерөнхийд нь харуулдаг учраас насны бүлгээр харах нь илүү ач холбогдолтой. Тухайлбал төрөх үеийн, гэрлэх насны, нас барах үеийн, шилжих үеийн гэх мэт.

Дорнод аймгийн эрэгтэй хүн амын тоо 2014 онд 37463, эмэгтэй хүн амын тоо 37638 байсан гэвэл хүн амын хүйсийн харьцааг дараах байдлаар тооцно.

2010 он:

$$XX = \frac{XA_{(эр)}}{XA_{(эм)}} * 100 = \frac{36885}{37588} * 100 = 98.1$$

2011 он:

$$XX = \frac{XA_{(эр)}}{XA_{(эм)}} * 100 = \frac{37212}{37824} * 100 = 98.4$$

2012 он:

$$XX = \frac{XA_{(эр)}}{XA_{(эм)}} * 100 = \frac{37463}{37638} * 100 = 99.5$$

2013 он:

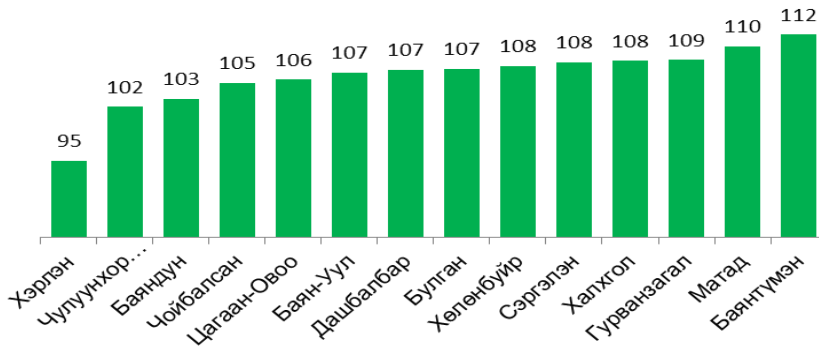
$$XX = \frac{XA_{(эр)}}{XA_{(эм)}} * 100 = \frac{37282}{37441} * 100 = 99.6$$

2014 он:

$$XX = \frac{XA_{(эр)}}{XA_{(эм)}} * 100 = \frac{37513}{37410} * 100 = 100.2$$

Дорнод аймгийн нийт хүн амын хүйсийн харьцаа 2010 онд 98.1 хувьтай байсан бол 2013 онд 99.6, 2014 онд 100.2 болж өмнөх оноос 0.6 хувиар эрэгтэйчүүдийн эзлэх хувь нэмэгдсэн харагдаж байна.

Хүйсийн харьцаа

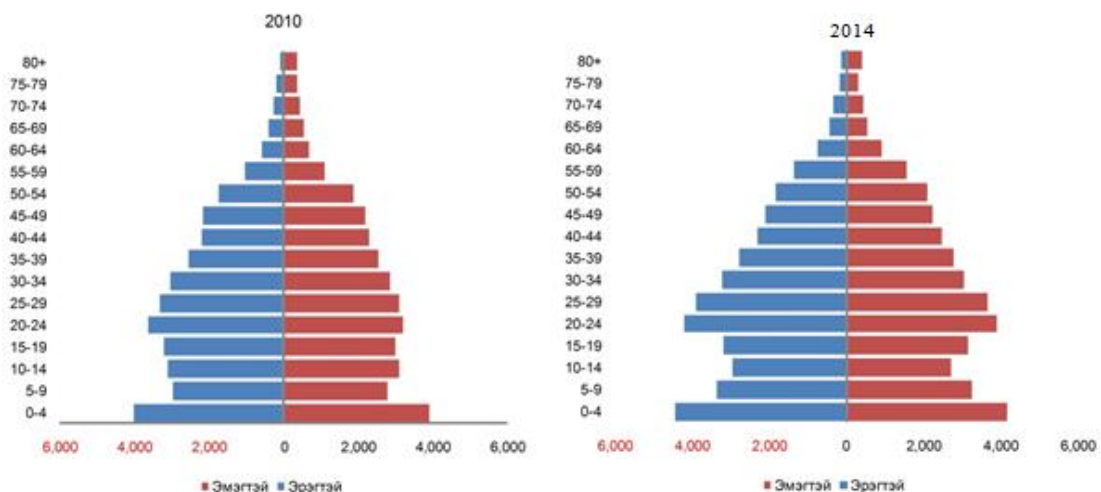


Гурванзагал, Халхгол, Матад, Сэргэлэн сумдад эрэгтэй хүн амын эзлэх хувийн жин өндөр харагдаж байгаа бол Хэрлэн сум буюу аймгийн төвд эмэгтэй хүн амын эзлэх хувийн жин бусад

сумдуудтай харьцуулахад бага байгаа нь харагдаж байна.

Аймгийн хэмжээнд хүйсийн харьцаа 2006 оноос хойш тэнцвэржиж байгаа ба сумдын хувьд харилцан адилгүй байна. Баянтүмэн, Матад сумдад цэргийн ангийн ажилчид, уул уурхайн ААНБ-н ажилчид ихээр шилжин ирж ажилдагтай холбоотой хүйсийн харьцааны зөрүү өндөр байна.

Нас, хүйсийн бүтцийн судалгаа нь хүн амын нас, хүйсийн бүтцийн өнөөгийн байдал, түүнээс гарч болох үр дагавар, ирээдүйн төлвийг тодорхойлоод зогсохгүй цаашид баримтлах бодлого, төлөвлөлтийн үндэс суурь болдог байна. Жишээ нь, залуу насны бүтэцтэй буюу 15 хүртлэх насны хүн амын хувь өндөр байгаа улс орнуудын тухайд, сургууль, цэцэрлэгийн хүртээмжийг нэмэгдүүлэх талаар төрийн бодлого, арга хэмжээ авч явуулах хэрэгтэй юм. Харин хүн ам нь хөгшин насны бүтэцтэй улс орны хувьд, тэтгэвэр, эрүүл мэндийн үйлчилгээний санхүүжилт болон ажиллах хүчний бууралтын асуудлуудад анхаарах хэрэгтэй болдог. Хүйсийн бүтцийн судалгааг явуулсны үр дүнд аливаа бодлого, үйл ажиллагаанд жендэрийн мэдрэмжтэй хандах боломж бүрдэнэ. Дорнод аймгийн хүн амын суваргыг үзвэл дараах хэлбэртэй байна. Эндээс харахад 20-34 насныхан хамгийн их хувьтай харагдаж байгаа хөдөлмөр эрхлэх насны хүн хамгийн өндөр байгааг илэрхийлж байгаа ба ажлын байр шаардлагатай гэсэн санааг харуулж байна.



2014 оны байдлаар Дорнод аймгийн хүн амын 49.9 хувь буюу 37.5 мянга нь эрэгтэй, 50.1 хувь буюу 37.6 мянга нь эмэгтэй байна. Хүн амыг насны бүлгээр авч үзвэл 36.3 хувийг 19 хүртэлх насны хүүхэд, 57.8 хувийг 20-59 насны хүн ам, 5.9 хувийг 60 ба түүнээс дээш насны өндөр настнууд эзэлж байна.

СУУРИН ХҮН АМЫН ТОО, ХӨДӨЛМӨРИЙН НАСНЫ ХҮН АМ насны бүтэц, сумаар

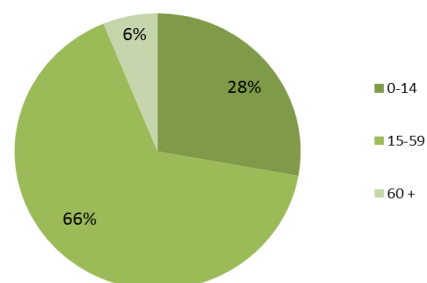
Нои	Нийт хүн амын тоо		ᠰᠢ ᠶᠤᠨ: ᠢ ᠠᠨᠢ ᠤ ᠠᠵᠢᠶ᠋ᠠ						Хөдөлмөрийн насны хүн ам			
			0-14		15-59		60 +		ᠠᠵᠢᠠ		18-59	18-54
	2013	2014	2013	2014	2013	2014	2013	2014	2013	2014	Эр	Үй
Хэрлэн	41812	41932	11316	11380	27828	27764	2668	2788	24994	24898	12503	12395
ᠠᠶᠢ ᠠᠳᠢ	3138	2990	866	837	2084	1965	188	188	1874	1749	949	800
ᠠᠶᠢ ᠳᠤ ᠶᠢ	2099	2096	550	559	1408	1386	141	151	1249	1232	687	545
ᠠᠶᠢ -ᠣᠪᠡ	4475	4469	1298	1297	2888	2863	289	309	2553	2542	1418	1124
ᠠᠣᠪᠠᠢ	1686	1688	438	440	1152	1147	96	101	1022	1016	545	471
ᠠᠣᠳᠠᠢ ᠴᠠᠭᠠᠭᠡ	1345	1362	376	385	897	900	72	77	817	834	457	377
ᠠᠭᠠᠭᠠᠳᠤ	3265	3250	963	968	2136	2097	166	185	1899	1873	1010	863
ᠢ ᠠᠣᠠᠠ	2631	2596	810	808	1735	1700	86	88	1556	1531	838	693
ᠨᠢᠳᠠᠶᠢ	2001	1947	535	516	1368	1336	98	95	1222	1179	653	526
ᠣᠪᠡ ᠡ	3119	3070	924	881	2061	2049	134	140	1827	1811	970	841
ᠣ ᠡ ᠢ ᠠᠣᠣᠳᠤ	1737	1743	449	477	1195	1171	93	95	1064	1074	589	485
ᠣᠠᠭᠠᠢ -ᠢ ᠠᠢ ᠢ	3493	3495	1095	1088	2230	2238	168	169	1978	1974	1097	877
ᠰᠢ ᠡᠠᠭᠠᠨᠠᠢ	2664	2579	778	743	1733	1678	153	158	1566	1505	819	686
ᠰᠣᠪᠣᠳᠢ ᠳᠢ ᠳᠢ ᠣ	1636	1706	483	473	1070	1145	83	88	934	1016	547	469
ᠠᠢ ᠢ	75101	74923	20881	20852	49785	49439	4435	4632	44555	44234	23082	21152

Хүн амыг насны бүтцээр авч үзвэл:

Насны бүтэц нь залуужих, идэрших, хөгшрөх гэсэн 3 үндсэн хандлагад хуваагддаг. Залуужих хандлагатай хүн амын хувьд 0-15 хүртлэх, идэрших хандлагатай хүн амын хувьд 15-64, хөгшрөх хандлагатай хүн амын хувьд 65 ба түүнээс дээш насны хүн амын эзлэх хувь өндөр байдаг ба энэ нь жилээс жилд нэмэгдэх төлөв байдал ажиглагддаг.

Нийт хүн амд залуу насны хүн амын эзлэх хувь 35 ба түүнээс дээш бол тухайн хүн амыг насны бүтцийн хувьд хувьд **залуу насны бүтэцтэй**, харин хөгшин буюу 65 ба түүнээс дээш насны ахмадууд нийт хүн амын 12 ба түүнээс дээш хувийг бүрдүүлж байвал **хөгшин насны бүтэцтэй** гэж үздэг. Манай аймгийн хувьд 66 хувийг 15-59 насны хүн ам эзэлж байна тул залуу насны бүтэцтэй аймгийн тоонд орох юм байна.

Хүн ам, насны бүлгээр, эзлэх хувь

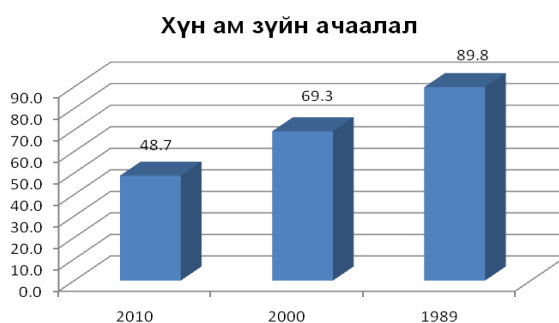


Хүн амын тоог насны бүтцээр ангилан авч үзвэл нийт хүн амын 28 хувийг 0-14 насны хүүхдүүд, 66 хувийг 15-60 насныхан буюу хөдөлмөр эрхлэх насны хүмүүс, 6 хувийг 60-аас дээш насныхан буюу ахмадууд эзэлж байна.

$$ХАЗА = \frac{ХА_{(0-14)} + ХА_{(65+)}}{ХА_{(15-64)}} * 100 = \frac{20881+4435}{49785} * 100 = 50.8 \text{ 2013 он}$$

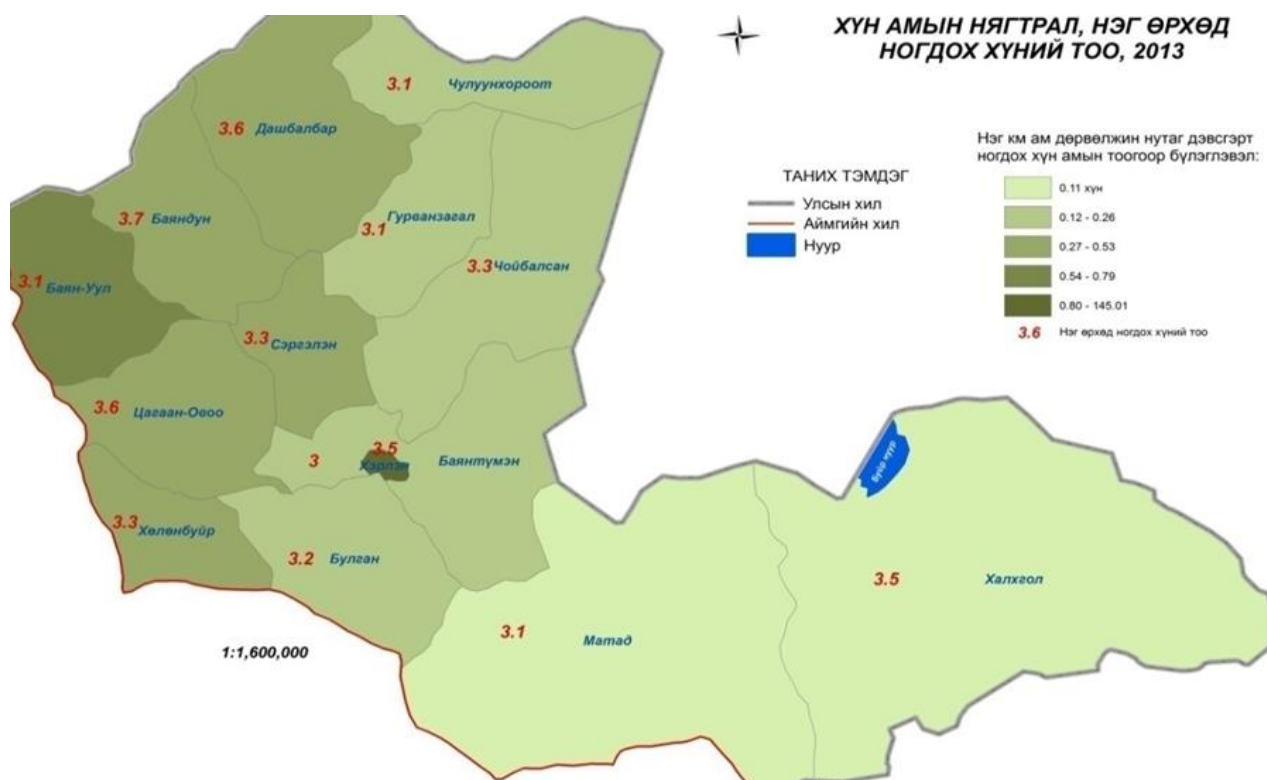
$$ХАЗА = \frac{ХА_{(0-14)} + ХА_{(65+)}}{ХА_{(15-64)}} * 100 = \frac{20852+4632}{49439} * 100 = 51.5 \text{ 2014 он}$$

Дорнод аймгийн хүн ам зүйн ачаалал 2013 онд 50.8 хувьтай байсан бол 2014 оны жилийн эцсийн байдлаар 0.7 пунктаар өссөн байна. Энэ нь жилийн эцсийн байдлаар хөдөлмөрийн насны 100 хүн тутамд хөдөлмөрийн бус насны 51 хүн ногдож байгааг харуулж байна. Графикаас харахад 2010 оны хүн ам, орон сууцны тооллогын дүнгээр хөдөлмөрийн насны 100 хүн тутамд хөдөлмөрийн бус насны 49 хүн ногдож байна.



ХҮН АМЫН ҮЗҮҮЛЭЛТҮҮД

Үзүүлэлтүүд	1989	2000	2010
Голч нас/жилээр/	18.5	20.4	26.2
Хүн ам зүйн ачаалал / хувиар /	89.8	69.3	48.7
Үүнээс:			
Хүүхэд	82.1	63.1	42.9
Хөгшид	7.7	6.3	5.8
Хөгшрөлтийн индекс	9.4	9.9	13.5



3.3 Хүн амын дундаж наслалт /Хүн амын өвчлөлийг тэргүүлэх шалтгаан, хүн амын нас баралт, эхийн эндэгдэл, нялхас, хүүхдийн нас баралт/

Хүн амын дундаж наслалт:

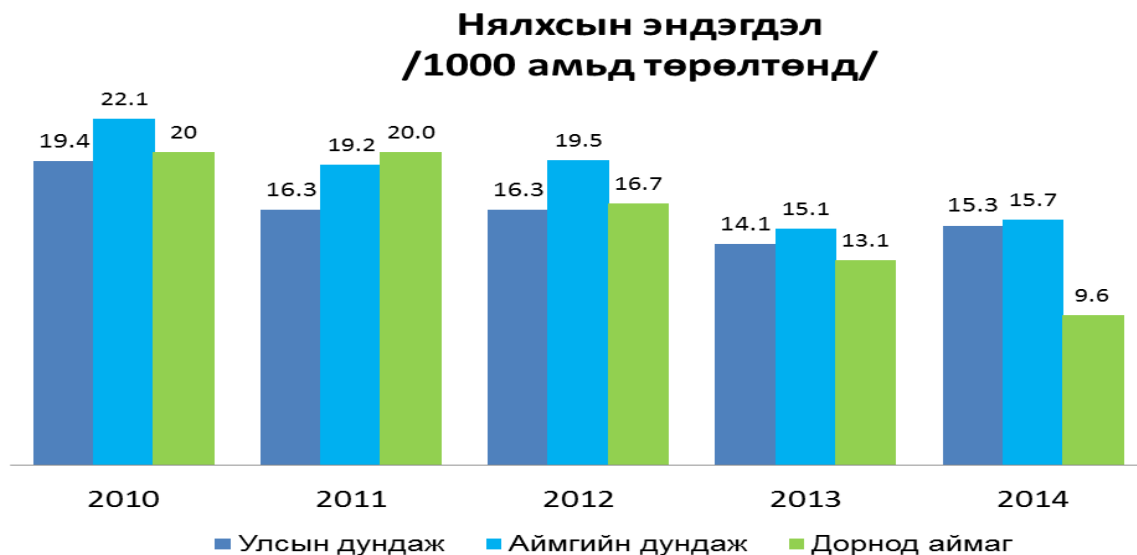
Насны бүлэг дэх нас баралтын коэффициентийг үндэслэн тооцсон тухайн хүний цаашид үргэлжлэн амьдрах дундаж хугацаагаар тодорхойлогдох үзүүлэлт.

Дундаж наслалтын ерөнхий хэмжигдэхүүн нь төрөлтөөс тооцсон дундаж наслалт юм.

Дорнод аймгийн дундаж наслалт 2002 онд 58.33, 2004 онд 59.55, 2006 онд 59.55, 2008 онд 63.17, 2010 онд 63.97, 2011 онд 65.05, 2012 онд 65.75, 2013 онд 67.84 байна. Манай аймаг Монгол улсын хэмжээнд дундаж наслалтын байдлаар доогуур ордог ба дундаж наслалт нь хүний хөгжлийн индекс тодорхойлоход чухал үзүүлэлт болдог.

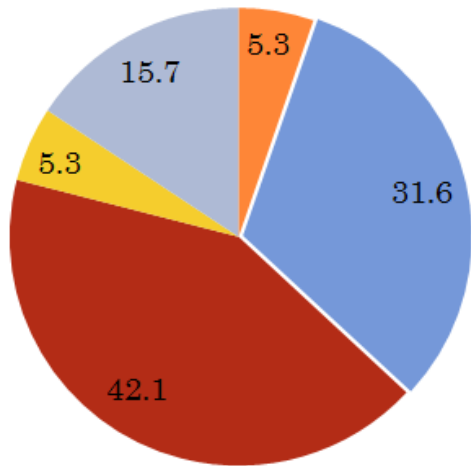
Хүн амын нас баралт, эхийн эндэгдэл, нялхас:

2014 оны жилийн эцсийн байдлаар 1982 эх амаржсан ба нийт төрсөн хүүхдийн 1984 нь амьд төрөлт байв. Нийт амьд төрөлт өнгөрсөн оныхтой ижил түвшинд байна.

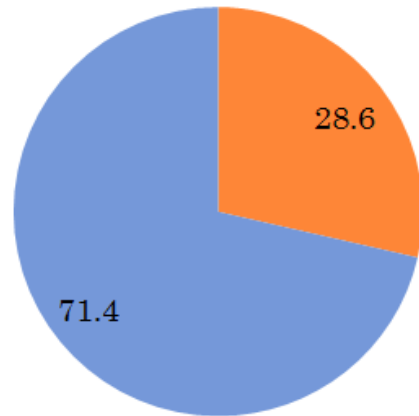


Бүсийн оношлогоо эмчилгээний төв болон сумдын эмнэлгүүдэд амбулаториор 361.6 мянган хүнд үзлэг хийж, эмнэлэгт 17.0 мянган хүнийг хэвтүүлэн эмчилжээ. Хүн амын нас баралт 447 тохиолдол бүртгэгдсэн нь 1000 хүн амд 5.97 болж, өнгөрсөн оныхоос 56 тохиолдлоор буюу 11.1 хувиар буурсан байна.

0-1 насны хүүхдийн эндэгдлийн шалтгаан /



1-5 хүртэлх насны хүүхдийн эндэгдлийн шалтгаан



- Төрөлхийн тэмбүү
- Хатгалгаа
- Пренатал эндэгдэл
- Осол
- Гажиг

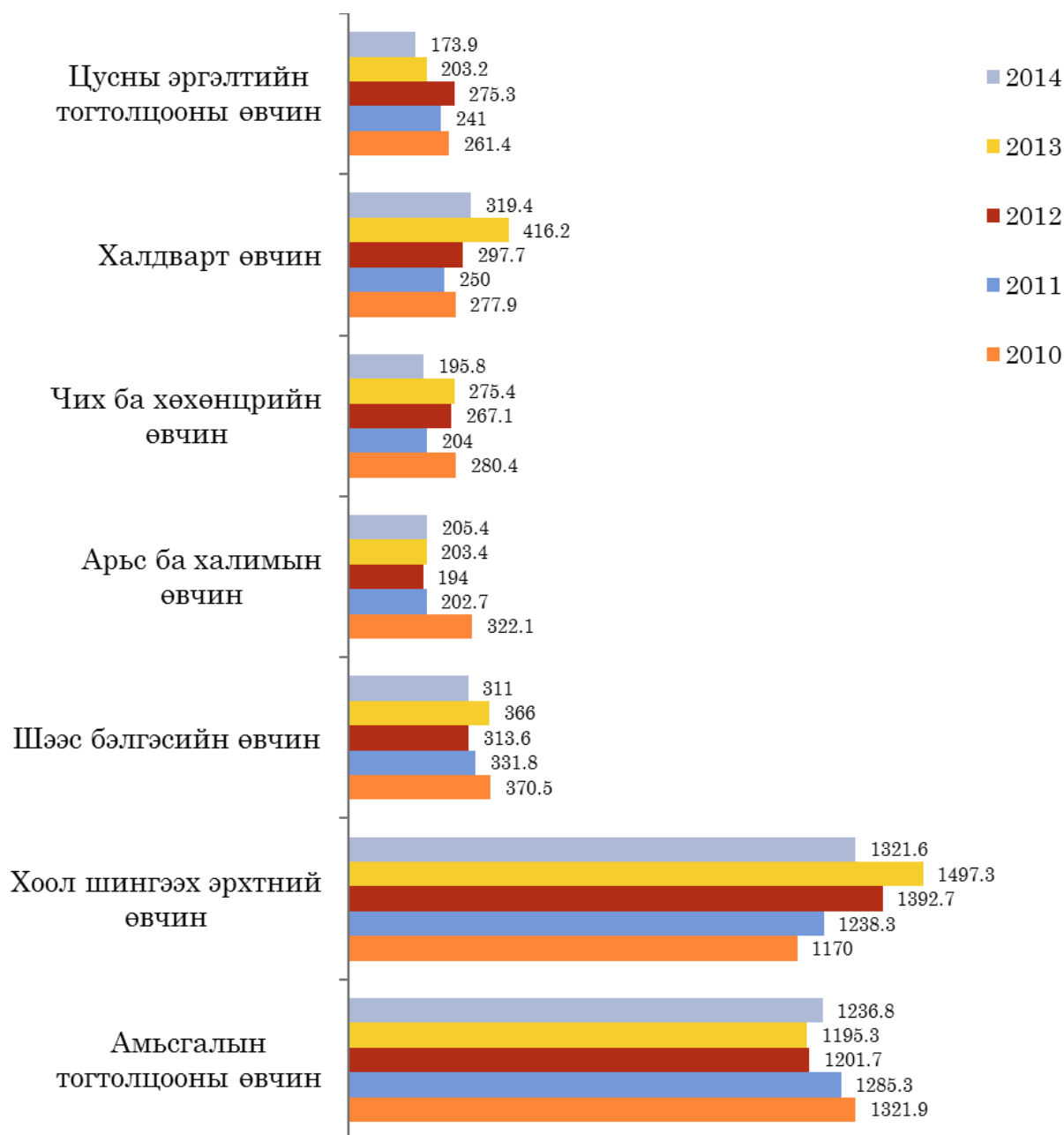
- хатгалгаа
- осол

Хүн амын нас баралтын тэргүүлэх 5 шалтгаан /10000 хүн амд



Хүн амын дотор өвчлөл 31.6 мянган тохиолдол бүртгэгдэж, 10.0 мянган хүн тутамд 4216 өвчлөл, халдварт өвчин 2393 тохиолдол бүртгэгдэж, 10.0 мянган хүн тутамд 319.4 өвчлөл оногдож, өмнөх оны мөн үеэс халдварт өвчний гаралт 23.1 хувиар буурчээ.

Хүн амын өвчлөлийн тэргүүлэх 5 шалтгаан /10000 хүн амд/

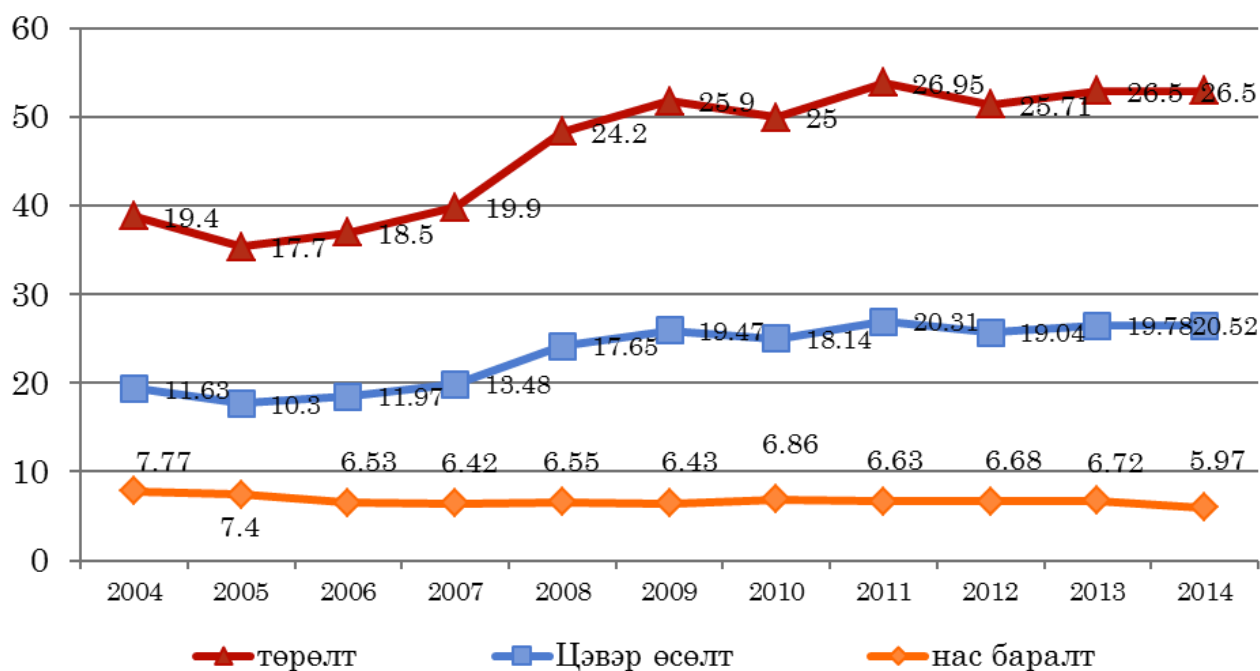


Хүн амын өвчлөлийн тэргүүлэх 5 шалтгааныг дээрх графикаас харахад амьсгалын замын өвчин, хоол шингээх эрхтний өвчин хамгийн өнөдр үзүүлэлттэй байна.

Амбулаторийн өвчлөл, тэргүүлэх 5 шалтгаан:

Амбулаторийн өвчлөлийн тэргүүлэх 5 шалтгаан нь амбулаторид бүртгэгдсэн өвчлөлийн төвшингөөр тэргүүлж буй эхний 10 эмгэг (Өвчний олон улсын 10 дугаар ангилал /ӨОУА-10/-ын дагуу) буюу өвчлөлөөр илэрхийлэгдэнэ. Өвчний олон улсын 10 дугаар ангилал гэж Анагаах ухааны практикт тохиолддог бүх өвчлөлийг тодорхой шалгуурын дагуу ангилан бүлэглэсэн тогтолцоог хэлнэ. Монгол Улсад Дэлхийн Эрүүл Мэндийн Байгууллагаас гаргасан Өвчний олон улсын 10 дугаар ангиллыг хэрэглэж байна. Уг ангилалд амьсгалын эрхтэн тогтолцооны өвчин, хоол шингээх эрхтэн тогтолцооны өвчин, шээс бэлгэсний тогтолцооны өвчин, халдварт өвчин, нүд түүний дайврын өвчнүүд, цусны эргэлтийн тогтолцооны өвчин, чих ба хөхөнцрийн өвчин, арьс ба халимын өвчин, бэртэл хордлого ба зарим гадны шалтгааны үр дагавар, мэдрэлийн тогтолцоо гэсэн ерөнхий 10 өвчинд ангилдаг.

Хүн амын төрөлт, нас баралт, цэвэр өсөлт /1000 хүн амд/



Сүүлийн 10 жилийн байдлаар Дорнод аймгийн хэмжээнд төрөлт өсч, нас баралт буурч, хүн амын цэвэр өсөлт өссөн үзүүлэлттэй харагдаж байна.

2014 ОНЫ ХҮН АМ ЗҮЙН БОЛОН ХАЛДВАРТ ӨВЧНИЙ ХАРЬЦУУЛСАН ҮЗҮҮЛЭЛТ

№	Төрөл		2013		2014		Зөрүү	
1	Халдварт шар	10000	46	6.1	17	2.3	-29	-3.9
2	Цусан суулга	10000	34	4.5	10	1.3	-24	-3.2
3	Сальмонеллэз	10000	14	1.9	11	1.5		
4	Менингококкт халдвар	10000	1	0.1				
5	Боом	10000			2	0.3		
6	Нярайн бактерит үжил	10000			3	0.4		
7	Салхинцэцэг	10000	455	60.8	365	48.7	-90	-12.0
8	Гахай хавдар	10000	500	66.8	26	3.5	-474	-63.3
9	Мөөгөнцөр	10000	3	0.4	7	0.9		
10	Ёлом	10000	5	0.7	2	0.3		
11	Бруцеллэз	10000	134	17.9	105	14.0	-29	-3.9
12	Сүрьеэ	10000	151	20.2	123	16.4	-28	-3.7
13	Трихоминиаз	10000	370	49.4	386	51.5	16	2.1
14	Заг хүйтэн	10000	876	117.0	851	113.6	-25	-3.4
15	Тэмбүү	10000	521	69.6	479	63.9	-42	-5.6
16	Хачигт рекеттиоз	10000			6	0.8		
	Дүн	10000	3110	415.3	2393	319.4	-725	-97
17	Нийт нас баралт	1000	503	6.7	447	6.0	-56	-0.8
18	0-1 насны хүүхдийн эндэгдэл	1000	26	13.1	19	9.6	-7	-3.5
19	1-5 нас	1000	12	6.0	7	3.5	-5	-2.5
20	Эмнэлэгт нас баралт	%	132	0.8	115	0.7	-17	-0.1
21	үүнээс хоног болоогүй	%	37	28.0	35	30.4	-2	2.4

ЭРҮҮЛИЙГ ХАМГААЛАХ САЛБАРЫН ҮЗҮҮЛЭЛТ

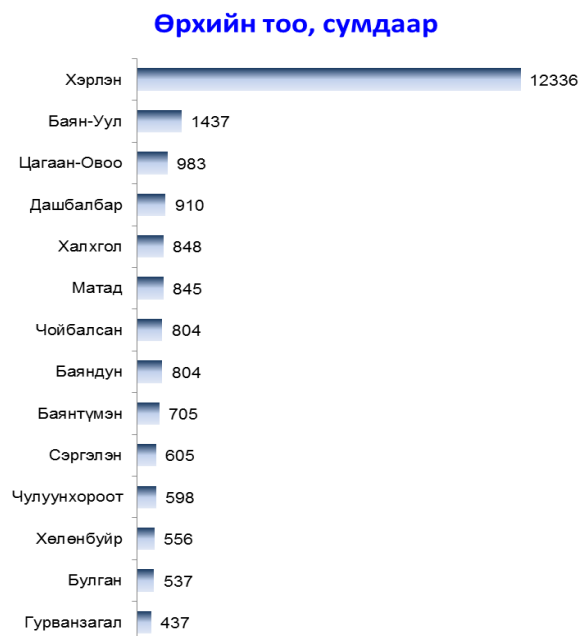
Сумын нэр	Төрсөн эх			Нас баралт				0-1 насны хүүхдийн эндэгдэл				Нийт үзлэг		Цэвэр өсөлт	
	2013	2014		2013		2014		2013		2014		2013	2014	2013	2014
		Бүгд	Хот	Тоо	1000 хүнд ногдох	Тоо	1000 хүнд ногдох	Тоо	1000 хүнд ногдох	Тоо	1000 хүнд ногдох				
Баяндун	59	63	60	23	7.56	19	6.16	1	16.1			10541	11133	11.83	16.84
Баянтүмэн	49	40	40	10	4.82	16	7.65	1	20.4	1	25	4460	4483	18.80	11.47
Баян-Уул	83	90	74	17	3.82	32	7.16			1	11.0	11978	12233	15.06	13.19
Булган	34	30	29	15	8.89	11	6.55					3155	2645	11.86	11.31
Гурванзагал	30	39	37	14	10.37	2	1.48	2	66.7	1	25.6	3643	3443	11.86	27.47
Дашбалбар	70	67	48	21	6.39	19	5.81	2	28.6	1	18.5	8421	8859	14.92	14.99
Матад	53	51	43	19	7.44	12	4.61	2	37.0	1	18.9	3349	4689	13.70	15.75
Сэргэлэн	38	30	29	10	4.82	11	5.45					5419	5458	13.48	8.93
Халхгол	81	54	53	25	7.84	16	5.16	2				8810	10180	17.57	12.25
Хөлөнбуйр	41	44	43	13	7.6	8	4.64					6344	5979	16.37	20.32
Цагаан-Овоо	82	87	82	24	6.79	21	5.99			1	11.6	10999	8082	16.70	18.54
Чулуунхороот	37	26	18	3	1.84	6	3.70					5320	4527	20.90	12.35
Чойбалсан	70	48	45	15	5.65	13	4.90					7469	6831	21.10	12.43
Хэрлэн	1245	1313	1313	294	7.06	261	6.25	16	12.8	13	9.9	260053	273082	23.00	25.30
Аймгийн дүн	1972	1982	1914	503	6.72	447	5.97	26	13.1	19	9.6	349961	361624	19.78	20.52

ЭРҮҮЛ МЭНДИЙН ЗАРИМ ҮЗҮҮЛЭЛТҮҮД

Д/Д	Сумын нэр	Бүртгэгдсэн өвчлөл		Бэртэл хордлого		Хорт хавдар		Цусны эргэлт		Эмнэлгээс гарсан		Ашигласан ор хоног		Орны фонд ашиглалт		Дундаж ор хоног		Орны эргэлт	
		2014		2014		2014		2014											
		б/т	10000	б/т	10000	б/т	10000	б/т	10000	2013	2014	2013	2014	2013	2014	2013	2014	2013	2014
1	Баяндун	572	1855.9	95	308.2			8	26.3	482	358	3578	2665	357.8	380.7	7.4	7.4	48.2	51.1
2	Баянтүмэн	524	2504.8	25	119.5			13	62.7	181	198	1617	1417	323.4	354.3	8.9	7.2	36.2	49.5
3	Булган	358	2131.0	24	142.9			26	160.8	237	225	1802	1630	257.4	326.0	7.6	7.2	33.9	45.0
4	Гурванзагал	300	2223.9	82	608.8			28	207.6	243	238	1864	1782	310.7	356.4	7.7	7.5	40.5	47.6
5	Матад	836	3210.4	63	241.9			55	215.3	319	310	2377	2106	264.1	351.0	7.5	6.8	35.4	51.7
6	Сэргэлэн	660	3273.0	70	347.1			46	221.6	284	265	2085	1816	260.6	363.2	7.3	6.9	35.5	53.0
7	Хөлөнбуйр	433	2513.8	100	584.8			19	111.1	252	231	1802	1599	300.3	319.8	7.2	6.9	42.0	46.2
8	Цагаан-Овоо	601	1714.0	100	285.2			79	23.6	291	306	1923	1950	147.9	325.0	6.6	6.4	22.4	51.0
9	Чулуунхороот	665	4104.9	40	246.9			46	282.7	174	167	1382	1229	230.3	204.8	7.9	7.4	29.0	27.8
10	Чойбалсан	488	1838.7	42	158.3			34	128.2	418	290	2991	2150	299.1	430.0	7.2	7.4	41.8	58.0
	Сумын эмнэлэг	5437	2435.4	641	287.3			354	158.7	2881	2588	21421	18344	267.8	339.7	7.4	7.1	36	47.9
11	Баян-Уул	504	1127.0	121	270.6			12	27.0	399	356	2844	2595	167.3	370.7	7.1	7.3	23.5	50.9
12	Дашбалбар	716	2190.0	75	229.5			14	42.6	458	411	3034	2765	252.8	395.0	6.6	6.7	38.2	58.7
13	Халхгол	458	1476.5	60	193.4			3	9.4	422	510	2687	2951	223.9	421.6	6.4	5.8	35.2	72.9
	Сумын дүн	1678	1547.6	256	234.4			29	26.6	1279	1277	8565	8311	208.9	395.8	6.7	6.5	31.2	60.8
14	Хот	14641	3515.4	632	151.4	63	15.1	143	34.3	11386	10948	92896	90245	288.5	321.2	8.2	8.2	35.4	39.0
15	Асралт үйлс	2339	1703.3	5	3.6			30	21.8										
16	Мянган жаргалан	2170	1694.9	3	2.3			63	49.2										
17	Ягаан цээнэ	2527	1749.3	6	4.2			64	44.3										
18	Улсын эмнэлэг									463	716	4320	6488	288.0	432.5	9.3	9.1	30.9	47.7
19	Х.Хэвшил	2796	671.3	26	6.2			433	104.0	1131	1542	9472	13620	296.0	238.9	8.4	8.8	35.3	27.1
	Дүн	31588	4216.7	1569	209.4	63	8.4	1116	149.0	17140	17071	136674	137008	379	320	8.0	8.0	35.0	39.9

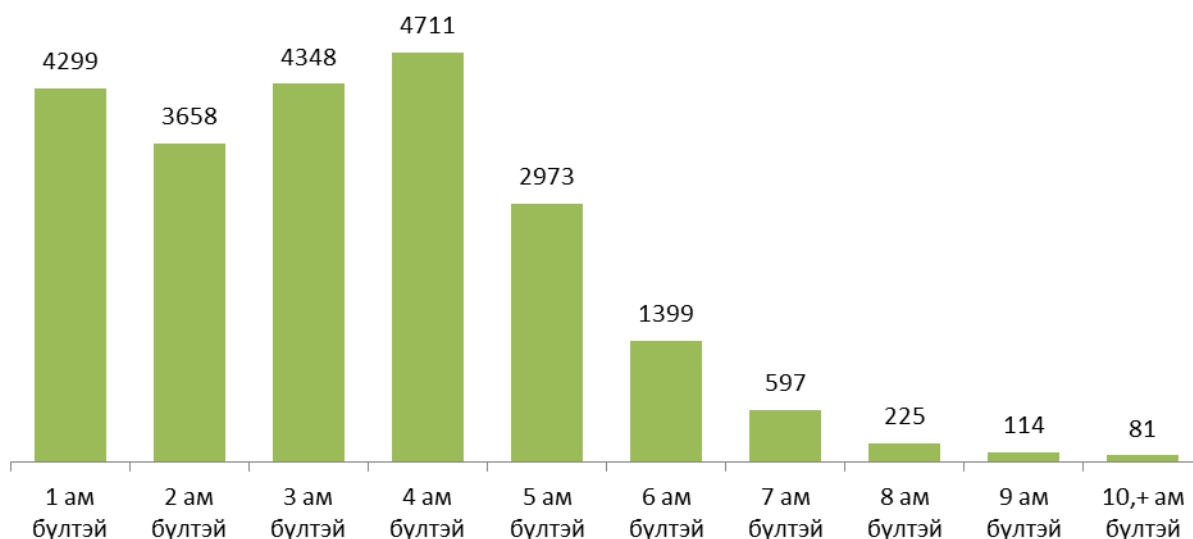
2.4 Өрх, ам бүлийн байдал

Дорнод аймгийн нийт өрхийн 55.0 хувийг Хэрлэн сумын өрх эзэлж байна. Сумдын өрхийн тооны өсөлтийг авч үзвэл 2014 онд 10 сумын өрхийн тоо өссөн үзүүлэлттэй гарсан байна. Харин Баяндун, Матад, Халхгол, Чойбалсан зэрэг 4 сумын өрхийн тоо 9-44 өрхөөр буурсан байна.



Аймгийн хэмжээнд 22405 өрх тоологдсоны өмнөх оноос 300 өрхөөр өссөн байна. Нийт өрхийн 11979 буюу 52.8 хувь нь аймгийн төвд, 4245 өрх буюу 18.5 хувь нь сумын төвд, хөдөөд 6319 өрх буюу 28.2 хувь нь оршин сууж байна. Нийт өрхийн 71 хувь нь эрэгтэй өрхийн тэргүүлэгчтэй өрх бол үлдсэн хувь нь буюу 6499 өрх эмэгтэй өрхийн тэргүүлэгчтэй байна.

Өрхийн тоо, ам бүлээр



Аймгийн дундажаар нэг өрхийн хүн ам 3.4 байгаа бөгөөд Баянтүмэн, Чулуунхороот зэрэг 9 суманд аймгийн дундажаас цөөн буюу 3.0-3.3 хүн, Баяндун, Дашбалбар зэрэг 5 суманд аймгийн дундажаас олон буюу 3.5-3.7 хүнтэй байгаа юм.

СУУРИН ХҮН АМ, ӨРХИЙН ТООГ ӨМНӨХ ОНТОЙ ХАРЬЦУУЛСАН ХЭЛБЭРЭЭР

2015.01.05

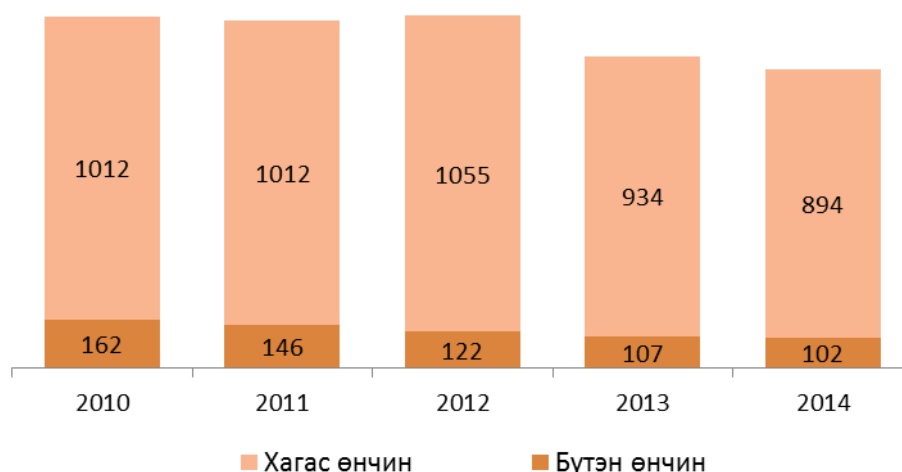
Аймаг, сум	ӨРХИЙН ТОО						Өөрчлөлт
	2000 он	2010 он	2011 он	2012 он	2013 он	2014 он	
Хэрлэн	8777	11798	12112	12023	12063	12336	273
Áàÿí äóí	644	796	802	810	843	804	-39
Áàÿí òçì ýí	491	682	692	693	695	705	10
Áàÿí -Óóë	1263	1320	1342	1366	1425	1437	12
Áóëääí	505	506	495	520	533	537	4
Ãóðääí çàääë	349	425	425	430	429	437	8
Äàø ààëääð	814	874	889	905	907	910	3
Ì àòää	606	786	794	818	854	845	-9
Ñýðäÿëýí	631	616	616	604	604	605	1
Õàëõã ë	865	911	919	896	892	848	-44
Õ°ë°í áóéð	400	484	494	507	530	556	26
Öàääáí -Î âî î	774	994	975	979	981	983	2
×í éáààëñàí	737	808	807	814	813	804	-9
×óëóóí õî ðî î ò	409	565	559	525	536	598	62
Дүн	17265	21565	21921	21890	22105	22405	300

Өнчин хүүхдийн мэдээлэл: Дорнод аймагт өнчин хүүхдийн тоо 2014 оны эцсийн байдлаар 996 болж өмнөх оныхоос 4.3 хувь буюу 45-аар буурсан байна. Бүтэн ба хагас өнчин хүүхдийн тоо аль аль нь буурсан байна. 2014 онд нийт өнчин хүүхдийн 10.2 хувь нь бүтэн өнчин, 89.8 хувь нь хагас өнчин хүүхэд байна.

Үзүүлэлт	2010	2011	2012	2013	2014
Бүгд	1174	1158	1177	1041	996
үүнээс: Бүтэн өнчин	162	146	122	107	102
Хагас өнчин	1012	1012	1055	934	894
<i>Эзлэх хувь: Бүтэн өнчин</i>	13.8	12.6	10.4	10.3	10.2
<i>Хагас өнчин</i>	86.2	87.4	89.6	89.7	89.8

Өнчин хүүхдийн тоо буурсан сум, баг. Хөлөнбуйр, Баяндун, Баянтүмэн зэрэг 11 сумдын хувьд өнчин хүүхдийн тоо 2010 оныхоос буурсан байна. Өнчин хүүхдийн

тооны өөрчлөлтийг 2010 онтой харьцуулж багаар авч үзвэл Чойбалсан сумын Энгэршанд баг, Хөлөнбуйр сумын Баян-Уул зэрэг 39 багт өнчин хүүхдийн тоо буурсан байна.



Өрх толгойлсон эх. Сүүлийн 5 жилд аймгийн хэмжээгээр өрх толгойлсон эхчүүдийн тоо өссөн байна. 2013 оны эцсийн байдлаар 3660 болж өмнөх оныхоос 0.9 хувь буюу 31-ээр нэмэгдэж байсан бол 2014 онд 4224 болсон байна. 2014 оны байдлаар өрх толгойлсон эмэгтэйчүүдийн 72.6 хувь нь 3 хүртэл өрхийн гишүүдтэй, 23.4 хувь нь 3-5 гишүүдтэй, 4.0 хувь нь 6 ба түүнээс дээш гишүүдтэй байна.

Үзүүлэлт	2010	2011	2012	2013	2014
Өрх толгойлсон эх	3001	3491	3629	3660	4224
Үүнээс: 3 хүртэл гишүүдтэй	1676	1935	2379	2137	3067
3-5 хүртэл гишүүдтэй	1069	1312	1032	1183	986
6 ба дээш гишүүдтэй	256	244	218	340	171
Эзлэх хувь: 3 хүртэл гишүүдтэй	55.8	55.4	65.6	58.4	72.6
3-5 хүртэл гишүүдтэй	35.6	37.6	28.4	32.3	23.4
6 ба дээш гишүүдтэй	8.5	7	6	9.3	4

2010-2014 онуудад өрх толгойлсон эхчүүдийн тоо зөвхөн Матад, Цагаан-Овоо суманд өрх толгойлсон эхийн тоо буурсан ба бусад бүх суманд өссөний дотор Чулуунхороот, Баяндун, Булган, Чойбалсан сумдад бусдаас илүү өссөн байна.

Өрх үүсгэн ганц биеэр амьдарч буй ахмад настан. 2010-2014 онд ганц биеэр амьдарч буй 55-аас дээш насны эмэгтэй, 60-аас дээш насны эрэгтэйчүүдийн тоо 228 хүнээр буурч, 576 болсон байна.

Хөгжлийн бэрхшээлтэй иргэд. Тус аймагт хөгжлийн бэрхшээлтэй иргэдийн тоо 2013 онд 4053 байсан бол 2014 онд 28 хүнээр буурч 4025 болсон байна. Эдгээр хүмүүсийг төрлөөр нь авч үзвэл 12.4 хувь нь харааны бэрхшээлтэй, 20.0 хувь нь хөдөлгөөний, 4.9 хувь нь хавсарсан, 62.7 хувь нь бусад бэрхшээлтэй хүмүүс байна.

Үзүүлэлт	2010	2011	2012	2013	2014
Хөгжлийн бэрхшээлтэй хүний тоо	3518	3611	3695	4053	4025
үүнээс: Харааны бэрхшээлтэй	399	447	403	557	499
Хөдөлгөөний бэрхшээлтэй	508	703	629	771	807
Хавсарсан	158	172	195	154	199
Бусад	2453	2289	2468	2571	2520
<i>Эзлэх хувь: Харааны бэрхшээлтэй</i>	11.3	12.4	10.9	13.7	12.4
<i>Хөдөлгөөний бэрхшээлтэй</i>	14.4	19.5	17	19	20
<i>Хавсарсан</i>	4.5	4.8	5.3	3.8	4.9
<i>Бусад</i>	69.7	63.4	66.8	63.4	62.7

Нийт хөгжлийн бэрхшээлтэй иргэдийн 54.6 хувь нь Хэрлэн суманд байна. Хөгжлийн бэрхшээлтэй иргэдийн 42.6 хувь нь буюу 1715 нь эмэгтэйчүүд байгаа бол 46.9 хувь нь ердийн өвчнөөр, 1.9 хувь нь мэргэжлээс шалтгаалах өвчнөөс, 8.1 хувь нь ахуйн ослоос болж хөгжлийн бэрхшээлтэй болсон байна.

ХӨГЖЛИЙН БЭРХШЭЭЛТЭЙ ИРГЭДИЙН ТОО, ТӨРӨЛ, ХЭЛБЭР, ХҮЙСЭЭР

	Хөгжлийн бэрхшээлтэй хүний тоо	Эмэгтэй	Хөгжлийн бэрхшээлийн төрөл					
			Төрөлхийн	Олдмол				
				Өвчнөөр		Осол гэмтлээр		
				Ердийн өвчин	Мэргэжлээс шалтгаалсан өвчин	Зам тээврийн осол	Үйлдвэрийн осол	Ахуйн осол
Дорнод	4025	1715	1616	1890	77	84	31	327
Баяндун сум	167	56	72	58	0	9	0	28
Баянтүмэн сум	118	51	61	37	0	0	1	19
Баян-Уул сум	254	114	73	140	0	0	5	36
Булган сум	80	28	42	35	0	0	0	3
Гурванзагал сум	91	37	24	59	0	0	0	8
Дашбалбар сум	220	92	59	115	16	5	2	23
Матад сум	110	52	34	65	1	2	0	8
Сэргэлэн сум	112	45	56	47	0	2	0	7
Халхгол сум	98	36	35	50	1	1	0	11
Хөлөнбуйр сум	124	44	78	39	0	0	0	7
Хэрлэн сум	2204	978	871	1085	54	52	18	124
Цагаан-Овоо сум	230	104	104	97	0	4	3	22
Чойбалсан сум	134	43	45	53	5	5	2	24
Чулуунхороот	83	35	62	10	0	4	0	7
Нийт	4025	1715	1616	1890	77	84	31	327

Гэрлэлт ба цуцлалт

Ихэнхи улс орнуудад гэрлэлтийн байдлыг 15 ба түүнээс дээш насны хүн амын хувьд авч үздэг. Харин Монгол улсын “Гэрлэлтийн хууль”-нд гэр бүл болох насыг 18 гэж заасан байдаг учир гэрлэлтийн үзүүлэлтүүдийг 18 ба түүнээс дээш насныхны хувьд тооцсон болно.

2010 оны байдлаар 1000 хүн тутамд 14-15 гэрлэлт ногдож байсан бол энэхүү үзүүлэлт аажмаар буурах хандлагатай буюу 2012 оны байдлаар 12 гэрлэлт ногдож байна. Харин 2007-2009 оны байдлаар салсан гэр бүлийн тоо аажмаар тогтвортой өсч 2010-2013 онд 2009 онд байсан түвшинд хүрэхэд насанд хүрэгчдийн дунд гэрлэлийн түвшин буурч, салалтын түвшин өссөнөөр хамтран амьдрагч гэх ойлголт сүүлийн жилүүдэд нэмэгдэж буйтай холбоотой.

ХҮН АМЫН ЕРДИЙН ХӨДӨЛГӨӨНИЙ ҮЗҮҮЛЭЛТ

	1989	2000	2010	2012	2013	2014
Төрсөн хүүхдийн тоо	2934	1483	1805	1946	1984	2024
Нас барсан хүний тоо	873	574	530	368	545	474
Ердийн цэвэр өсөлт	2061	909	1275	1578	1439	1550
Гэрлэлт	580	596	205	332	357	465
Цуцлалт	32	21	113	57	73	81
Үрчлэгдсэн хүүхдийн тоо	-	-	99	54	52	54

Нийт 465 хос 2014 онд гэрлэлтээ бүртгүүлж, 81 гэр бүл гэрлэлтээ цуцлуулж, 54 хүүхэд үрчлэгджээ. Өнгөрсөн жилээс гэрлэлт 30.2 хувиар буурч, гэр бүл цуцлалт 11 хувь, хүүхэд үрчлэлт 3.8 хувиар тус тус өссөн байна. Нийт гэр бүлээ бүртгүүлсэн иргэдийн 67.3 хувь, гэрлэлтээ цуцлуулсан иргэдийн 76.5 хувь нь хотод оршин сууж байна. 10-20 жил амьдраад гэрлэлтээ цуглуулж буй тохиолдол 23 байна.

Шилжих хөдөлгөөн

Дорнод аймгийн хэмжээнд шилжин ирэгсэд буурч байхад шилжин явагсад нэмэгдэж байна. 2014 оны жилийн эцсийн байдлаар Улаанбаатар хот, бусад аймгаас 698 хүн шилжин ирж, 1992 хүн шилжин явсан байна. Нийт шилжин явагчдыг насны бүлгээр авч үзвэл 20-35 насныхан буюу залуу үеийнхэн 42 хувийг эзэлж байна.

Сүүлийн жилүүдэд иргэдийн төв суурин газар амьдрах хүсэл сонирхол ихээр нэмэгдэж буй нь харагдаж байна. Иймээс аймаг орон нутгийн түвшинд бодлого боловсруулагчид энэхүү шилжих хөдөлгөөнтэй холбоотой асуудлыг анхааралдаа авах чухал асуудал болоод байна.

Д-АЙ ҮЕӨ

Манай аймаг зүүн бүсийн аймгуудаас хүн ам, өрхийн тоогоороо тэргүүлдэг билээ.

Үүнийг харвал 1990 онд 0.92 хувьд аймгийн хүн амын өсөлтийн хувь 1990 онд 0.92 хувьд байсан бол 2005 онд 1%-д, 2013 онд 0.5 хувьд, 2014 онд 0.2 хувиар буурсан байна.

Дорнод аймгийн 2014 оны жилийн эцсийн байдлаар тус аймагт 22.4 мянган өрхөд 74.9 мянган хүн амьдарч байгаагийн 54.3 хувь нь аймгийн төвд, 18.4 хувь нь сумын төвд, 27.3 хувь нь хөдөө амьдарч байна.

Хүн амын 59.0 хувь нь хөдөлмөрийн насныхан бөгөөд нийт хүн амын 27.8 хувь нь 15 хүртэл насны хүүхдүүд байгаа юм.

1980-аад оны үед төрөлтийн түвшин өндөр, нас баралтын түвшин буурсан нь хүн амын төрөлт нэмэгдэхэд нөлөөлж байна. Харин 2000 оноос хойших хүн амын тооны өсөлт нь төрөлт өндөр байсан 1980-аад оны үеийнхэн нөхөн үржихүйн насанд хүрсэн, төрөлтийн түвшин нэмэгдсэнтэй холбоотой юм.

Өрхийн 2000 оноос хойш 29.8 хувиар өсөхөд төрөөс явуулж буй шинээр гэр бүл бологчдод нэг удаагийн мөнгөн тэтгэмж олгох, гэрлэлтийг дэмжих бодлого болон нийгмийн халамжийн бусад үйлчилгээ нөлөөлсөн байж болох юм.

Дорнод аймгийн хүн ам зүйн цонх ойролцоогоор 20-иод жилийн өмнө нээгдсэн бөгөөд сүүлийн жилүүдэд нийт хүн амын тоонд хөдөлмөрийн насны хүн амын эзлэх хувийн жин мэдэгдэхүйц нэмэгдэж байна. Хүн амын суваргаас үзэхэд 20-24, 25-29 насны хүн амын тоо харьцангуй өсч, хөдөлмөрийн насны хүн ам нэмэгдэж, хүн ам зүйн цонхны үе үргэлжлэхээр байна.

Хүн ам зүйн ачаалал 2000 оноос буурсан нь нэг талаас 2009 он хүртэл төрөлт буурч, нөгөө талаас хөдөлмөрийн насны хүн амын тоо өссөнтэй холбоотой байна.

Төрөх нас 20-24 байсан бол хойшилж 25-29 болсон нь гэрлэлтийн дундаж настай шууд холбоотой билээ.

Нийт хүн амын тоонд хотын хүн амын эзлэх хувь нэмэгдсээр байна. Нийт хүн амд хотын хүн амын эзлэх хувь 55.9 орчим хувь болж нэмэгдсэн байна.

Шилжих хөдөлгөөний хувьд Улаанбаатар болон аймгуудаас шилжин ирэлт болон шилжин явалт хамгийн их байна. 2007 онд шилжин явсан болон шилжин ирсэн хүн амын хувьд гэр бүлээр шилжих хөдөлгөөнд оролцох нь их байсан бол 2011 оны хувьд ганцаарчилсан шилжилт хөдөлгөөнд оролцох нь

илүү давамгайлах болсон байна. Тухайлбал 20-29 насныхан тэр дундаа эмэгтэйчүүдийн шилжилт их байгаа нь боловсрол эзэмших болон хөдөлмөр эрхлэх, гэрлэх зорилготойг харуулж байна.

Аймгийн 2007 оны 17265 агаартай 2014 оны 22405 агаартай өсөж байна. Өрхийн тоог сумдаар авч үзвэл Дашбалбар, Баян-Уул, Цагаан-овоо, Хэрлэн сумын өрхийн тоо 900-аас дээш байна. 2014 оны жилийн эцсийн байдлаар 1982 эх амаржсан ба нийт төрсөн хүүхдийн 1984 нь амьд төрөлт байв. Нийт амьд төрөлт өнгөрсөн оныхтой ижил түвшинд байна.

Хүн амын дотор өвчлөл 31.6 мянган тохиолдол бүртгэгдэж, 10.0 мянган хүн тутамд 4216 өвчлөл, халдварт өвчин 2393 тохиолдол бүртгэгдэж, 10.0 мянган хүн тутамд 319.4 өвчлөл оногдож, өмнөх оны мөн үеэс халдварт өвчний гаралт 23.1 хувиар буурчээ.

Бүсийн оношлогоо эмчилгээний төв болон сумдын эмнэлгүүдэд амбулаториор 361.6 мянган хүнд үзлэг хийж, эмнэлэгт 17.0 мянган хүнийг хэвтүүлэн эмчилжээ. Хүн амын нас баралт 447 тохиолдол бүртгэгдсэн нь 1000 хүн амд 5.97 болж, өнгөрсөн оныхоос 56 тохиолдлоор буюу 11.1 хувиар буурсан байна.

Сүүлийн 5 жилд аймгийн хэмжээгээр өрх толгойлсон эхчүүдийн тоо өссөн байна. 2013 оны эцсийн байдлаар 3660 болж өмнөх оныхоос 0.9 хувь буюу 31-ээр нэмэгдэж байсан бол 2014 онд 4224 болсон байна. 2014 оны байдлаар өрх толгойлсон эмэгтэйчүүдийн 72.6 хувь нь 3 хүртэл өрхийн гишүүдтэй, 23.4 хувь нь 3-5 гишүүдтэй, 4.0 хувь нь 6 ба түүнээс дээш гишүүдтэй.

Тус аймагт хөгжлийн бэрхшээлтэй иргэдийн тоо 2013 онд 4053 байсан бол 2014 онд 28 хүнээр буурч 4025 болсон байна. Эдгээр хүмүүсийг төрлөөр нь авч үзвэл 12.4 хувь нь харааны бэрхшээлтэй, 20.0 хувь нь хөдөлгөөний, 4.9 хувь нь хавсарсан, 62.7 хувь нь бусад бэрхшээлтэй хүмүүс байна.

Аймгийн 2013 оны 17265 агаартай 2014 оны 22405 агаартай өсөж байна. Өрхийн тоог сумдаар авч үзвэл Дашбалбар, Баян-Уул, Цагаан-овоо, Хэрлэн сумын өрхийн тоо 900-аас дээш байна. 2014 оны жилийн эцсийн байдлаар 1982 эх амаржсан ба нийт төрсөн хүүхдийн 1984 нь амьд төрөлт байв. Нийт амьд төрөлт өнгөрсөн оныхтой ижил түвшинд байна.

Хүн амын дотор өвчлөл 31.6 мянган тохиолдол бүртгэгдэж, 10.0 мянган хүн тутамд 4216 өвчлөл, халдварт өвчин 2393 тохиолдол бүртгэгдэж, 10.0 мянган хүн тутамд 319.4 өвчлөл оногдож, өмнөх оны мөн үеэс халдварт өвчний гаралт 23.1 хувиар буурчээ.

Бүсийн оношлогоо эмчилгээний төв болон сумдын эмнэлгүүдэд амбулаториор 361.6 мянган хүнд үзлэг хийж, эмнэлэгт 17.0 мянган хүнийг хэвтүүлэн эмчилжээ. Хүн амын нас баралт 447 тохиолдол бүртгэгдсэн нь 1000 хүн амд 5.97 болж, өнгөрсөн оныхоос 56 тохиолдлоор буюу 11.1 хувиар буурсан байна.

АШИГЛАСАН МАТЕРИАЛ:

- Хүн ам, өрхийн бүртгэлийн дэвтрийн мэдээллийн сан
- 2014 оны Дорнод аймгийн нийгэм эдийн засгийн танилцуулга
- Монгол улсын статистикийн эмхтгэл 2013 он
- 2005-2014 оны Дорнод аймгийн статистикийн эмхтгэл
- Жилийн эцсийн хүн амын мэдээнүүд
- www.nso.mn
- www.1212.mn
- Хүн амын үзүүлэлтийг тооцох аргачлал, түүнийг ашиглах гарын авлага цуврал