

## АГУУЛГА



Бүртгэлтэй ажилгүйчүүд



Эрүүл мэнд



Банк



Төсөв



Хэрэглээний бараа, үйлчилгээний үнэ



Хөдөө аж ахуй



Аж үйлдвэр



Цахилгаан холбоо

## **Аргачлалын тайлбар**

### **Нийгмийн даатгал, халамж**

Нийгмийн даатгал нь иргэн болон төр, аж ахуйн нэгж, байгууллагаас зохих журмын дагуу шимтгэл төлж, нийгмийн даатгалын сан бүрдүүлэх, даатгуулагч өндөр наслах, хөдөлмөрийн чадвараа түр алдах, өвчлөх, ажилгүй болоход өөрт нь, тэрчлэн даатгуулагч нас барахад түүний асрамжинд байсан хүмүүст хууль тогтоомжид заасан тэтгэвэр, тэтгэмж, төлбөр өгөх агуулга бүхий нийгэм, эдийн засгийн арга хэмжээ юм. Тэтгэврийн, тэтгэмжийн, эрүүл мэндийн, үйлдвэрийн осол, мэргэжлээс шалтгаалсан өвчний, ажилгүйдийн даатгал гэсэн төрлөөс нийгмийн даатгал бүрдэнэ.

Нийгмийн даатгалын сан нь ажил олгогч, даатгуулагчийн хөдөлмөрийн хөлс, түүнтэй адилтгах орлогоос тэтгэвэр, тэтгэмж, төлбөр, үйлчилгээнд зарцуулах болон нийгмийн даатгалын үйл ажиллагааны зардлыг нөхөх зорилгоор төлсөн шимтгэлийн орлого, бусад эх үүсвэрээс бүрдэнэ.

Нийгмийн даатгалын тухай хууль болон гэрээний үндсэн дээр нийгмийн даатгалын санд нийгмийн даатгалын шимтгэл төлж даатгуулсан, нийгмийн даатгалын сангаас тэтгэвэр, тэтгэмж, төлбөр авах эрх бүхий этгээдийг даатгуулагчаар тооцно.

Тэтгэвэр нь даатгуулагчийг өндөр наслахад насан туршид нь, хөгжлийн бэрхшээлтэй болоход хөдөлмөрийн чадвар нь сэргээгдэх хүртэл, нас барахад нь түүний гэр бүлийн хөдөлмөрийн чадваргүй гишүүд (хүүхэд 16 нас, сургуульд суралцаж байгаа бол 19 нас хүртэл)-ийн нийгмийн баталгааг хангах зорилгоор нийгмийн даатгалын сангаас олгох мөнгөн хөрөнгө байна.

Тэтгэмж нь хөдөлмөрийн чадвараа түр алдах, жирэмслэх, амаржих, нас барах тохиолдолд даатгуулагчид нийгмийн даатгалын сангаас нэг удаа олгох мөнгөн хөрөнгө байна.

Нийгмийн халамжийн дэмжлэг туслалцаа шаардлагатай хүнд хуульд заасан тэтгэвэр, нөхцөлт мөнгөн тэтгэмж олгох, олон нийтийн оролцоонд түшиглэсэн халамжийн болон төрөлжсөн асрамжийн үйлчилгээ үзүүлэх үйл ажиллагааг нийгмийн халамж гэнэ.

### **Эрүүл мэнд**

Жирэмслэлтийн хугацаанаас хамаарахгүйгээр ердийн төрөлтөөр эсвэл мэс ажилбараар ургийг умайнаас гаргаж авсны дараа нярай амьсгалж байсан, эсвэл амьдын бусад ямар нэгэн шинж тэмдэг, өөрөөр хэлбэл зүрхний цохилт, хүйний судасны лугшилт, булчингийн тодорхой хөдөлгөөн илэрч байвал хүй эсвэл эхэсийг салгасан эсэхийг харгалзахгүйгээр амьд төрөлтөд тооцно.

Амьд төрсөн 1000 хүүхдэд ногдох нялхсын эндэгдлийг тодорхойлохдоо тухайн хугацаанд 1 хүртэлх насандаа эндсэн хүүхдийн тоог амьд төрсөн хүүхдийн тоонд харьцуулна.

Амьд төрсөн 1000 хүүхдэд ногдох хүүхдийн эндэгдлийг тооцохдоо тухайн хугацаанд 5 хүртэлх насандаа эндсэн хүүхдийн тоог амьд төрсөн хүүхдийн тоонд хуваана.

Эндсэн эхийн тоонд жирэмсний хугацаанд болон төрөх үедээ эсвэл төрснөөс хойш 42 хоногийн дотор жирэмслэлтийн байрлал, үргэлжилсэн хугацаанаас үл хамааран жирэмслэлт, төрөх болон түүнийг удирдахтай холбоо бүхий шалтгаанаар эндсэн эхийг хамааруулна.

Халдварт өвчний өвчлөлийн 10000 хүнд ногдох түвшинг тооцохдоо тайлант хугацаанд амбулаторийн үзлэгээр шинээр бүртгэгдсэн нийт халдварт өвчний тохиолдлын тоог тухайн хугацааны хүн амын тоонд харьцуулна.

## Мөнгө, банк

Гүйлгээнд гаргасан бэлэн мөнгийг банкнаас гадуурх мөнгө болон касс дахь бэлэн мөнгөний нийлбэрээр тооцно.

Бага мөнгө /M1/-ийг банкнаас гадуурх мөнгө болон төгрөгийн харилцах дансан дахь мөнгөний нийлбэрээр тодорхойлно.

Төгрөгийн харилцах дансан дахь мөнгийг иргэд, аж ахуйн нэгж, байгууллагын төгрөгийн харилцах дансны үлдэгдлийн нийлбэрээр тооцно.

Бараг мөнгийг төгрөгийн болон гадаад валютын хадгаламж, валютын харилцах, цэвэршүүлсэн алтны харилцах, хадгаламжийн сертификатын нийлбэрээр тодорхойлно.

Төгрөг болон валютын хадгаламжийг иргэд, аж ахуйн нэгж, байгууллагын төгрөг, валютын хадгаламжийн үлдэгдлийн нийлбэрээр тооцно.

Валютын харилцахыг иргэд, аж ахуйн нэгж, байгууллагын валютын харилцах үлдэгдлийн нийлбэрээр тооцно.

Мөнгөний нийлүүлэлт /M2/-ийг банкнаас гадуурх мөнгө, төгрөгийн болон валютын харилцах, хадгаламж, цэвэршүүлсэн алтны харилцах, хадгаламжийн сертификатын нийлбэрээр тооцно. Өөрөөр хэлбэл бага мөнгө болон бараг мөнгөний нийлбэрээр тодорхойлно.

Хэвийн зээл гэж төлөвлөгдсөн хугацаанд байгаа зээл, түүний хүүг ойлгоно.

Хугацаа хэтэрсэн зээлийг зээл, хүүгийн хугацаа 90 хүртэл хоног хэтэрсэн зээлээр тодорхойлно.

Чанаргүй зээлийг хэвийн бус, эргэлзээтэй, муу зээл буюу зээл, хүүгийн хугацаа 91-ээс дээш хоног хэтэрсэн зээлээр тооцож гаргана.

## Үнэ

Хэрэглээний үнийн индекс (ХҮИ) нь хэрэглэгчдийн худалдаж авсан бараа, үйлчилгээний нэр төрөл, чанар өөрчлөлтгүй тогтвортой байхад үнэ дунджаар өөрчлөгдөж буйг илэрхийлэх үзүүлэлт бөгөөд нэг өрхөөс бус нийт өрхөөр тооцогдсон үнийн дундаж өөрчлөлтийг харуулна.

ХҮИ-ийн тооцоонд хэрэглээний сагс, хэрэглээний жин гэсэн хоёр үзүүлэлтийг ашигладаг.

Хэрэглээний сагс нь дундаж зарлагатай өрхийн хэрэглээг төлөөлөх чадвартай, хэрэглээний үнийн индекс тооцох зорилгоор бүрдүүлсэн хүн амын өргөн хэрэглээний бараа, үйлчилгээний нэр төрлийн жагсаалт юм. Сагсанд сонгогдсон бараа, үйлчилгээний үнийн өөрчлөлтийг тооцоход бараа, үйлчилгээний тоо хэмжээ, төрөл, чанар зэргийг тогтмолоор авч үздэг.

Хэрэглээний бараа үйлчилгээний жин гэж өрхийн худалдаж авсан бараа, үйлчилгээний нийт зардалд тухайн бараа, үйлчилгээний зардлын эзлэх хувийн жин юм.

ХҮИ-ийн тооцоонд Ласпейресийн үнийн индексийн томъёог ашиглаж байна.

$$I_{ct}^L = \frac{\sum P_{it} Q_{io}}{\sum P_{io} Q_{io}}$$

$I_{ct}^L$  -t тайлант үеийн Ласпейресийн үнийн индекс

t –тайлант үе, 0 – суурь үе,

$P_{it}$  -'i' барааны тайлант үеийн үнэ,

$P_{io}$  -'i' барааны суурь үеийн үнэ,

$Q_{io}$  -'i' барааны суурь үеийн худалдан авсан тоо, хэмжээ,

$\sum$  -нийлбэрийн тэмдэг

Өрхийн нийгэм, эдийн засгийн 2010 оны судалгааны үр дүнгээр хэрэглээний сагсан дахь нэр төрлийг 2011 онд 329 болгон нэмэгдүүлж, (аймгуудад 214 нэр төрөл), хэрэглээний зардлын жинг шинэчилж, 2012 оны 1 дүгээр сараас эхлэн хэрэглээний үнийн индексийг тооцоход ашиглаж байна.

Хөдөө аж ахуйн гол нэрийн зарим бүтээгдэхүүний зах зээлийн дундаж үнийн мэдээг сум, аймгийн үнэ цуглуулах нэгжүүдээс сар бүр авч, сарын дундаж үнийг тооцож байна.

### **Хөдөө аж ахуй**

Төл бойжилтын хувийг тооцохдоо бойжсон төлийн тоог нийт гарсан төлийн тоонд харьцуулж, 100-гаар үржүүлнэ. Зүй бусаар хорогдсон малын тоонд халдвартай, халдваргүй өвчин, зуд, үер ус, гал түймэр, аянга цахилгаан зэрэг гэнэтийн аюул болон араатан, жигүүртэнд идүүлэх, гол мөрөн, худаг хавцалд унах зэрэг хариулга маллагаатай холбоотой бусад шалтгаанаар хорогдсон малыг хамруулна.

### **Нэгдсэн төсөв**

Төсвийн орлого, зарлагын гүйцэтгэлийн мэдээг Монгол улсын Сангийн сайдын 2015 оны 1 сарын 20-ны өдрийн 7 дугаар тушаалаар төсвийн ангиллаар 2015 оны 1 дүгээр сараас эхлэн гаргаж байна. Аймгийн нэгдсэн төсвийн орлого, зарлага нь улсын төвлөрсөн төсвөөс шууд санхүүждэг төсвийн байгууллагуудын болон орон нутгийн төсвийн орлого, зарлагаас бүрдэнэ.

Аймгийн нэгдсэн төсвийн орлого, зарлагын мэдээг Санхүү, төрийн сангийн хэлтсээс сар бүр гаргаж статистикийн хэлтэст ирүүлдэг.

Орон нутгийн төсөв нь татварын орлого, татварын бус орлогоос бүрдэнэ. Татварын орлогын төлөвлөгөөний биелэлтийг сумдаар, татварын орлогын төрлүүдээр харууллаа. Төвлөрсөн төсвийн орлого нь улсын төсвийн санхүүжилт, татварын бус орлогоос бүрдэнэ.

### **Аж үйлдвэр**

Аж үйлдвэрийн салбарт нийт үйлдвэрлэл нь аж ахуй нэгжүүдийн тайлант хугацаанд зах зээлд болон өөрийн эцсийн хэрэглээнд зориулж үйлдвэрлэсэн бүтээгдэхүүнээс бүрдэнэ. Аж үйлдвэрийн салбарын борлуулсан бүтээгдэхүүн нь аж ахуй нэгжүүдийн тайлант хугацаанд худалдсан буюу гадагш гүйцэтгэсэн ажил, үйлчилгээний хэмжээ юм.

Аж ахуй нэгжүүдийг эдийн засгийн үйл ажиллагаагаар ангилахдаа НҮБ-аас гишүүн орнууддаа мөрдөхийг зөвлөмж болгосон эдийн засгийн бүх төрлийн үйл ажиллагааны олон улсын стандарт ангилалд үндэслэсэн үндэсний ангиллыг мөрдөж байна.

Аж үйлдвэрийн салбарын гол нэр төрлийн бүтээгдэхүүнийг сар бүрийн мэдээлэлд хамруулан судалж, үйлдвэрлэлийн биет хэмжээний индексийг тооцно.

### **Хөдөлмөр**

Эдийн засгийн идэвхитэй хүн ам(ажиллах хүч)-д тухайн цаг хугацаанд бүтээгдэхүүн үйлдвэрлэх, үйлчилгээ үзүүлэхэд ажиллах хүчээ нийлүүлж байгаа ажиллагч , нийлүүлэхэд бэлэн байгаа ажилдгүй иргэдийг хамруулна.

**ГОВЬ-АЛТАЙ АЙМГИЙН НИЙГЭМ ЭДИЙН ЗАСГИЙН БАЙДАЛ**  
(2019 оны 07 дүгээр сарын байдал)

**Бүртгэлтэй ажилгүй иргэн**

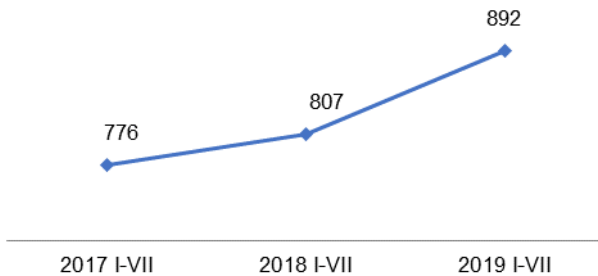
Аймгийн Хөдөлмөр, Халамжийн үйлчилгээний газарт ажил хайж бүртгүүлсэн иргэд 2019 оны 7 дугаар сарын эцэст 892 байгаа нь өмнөх оны мөн үеэс 85 (10.5%) хүнээр өсч, өмнөх сараас 377 (73.2%) хүнээр өсч, бүртгэлтэй ажилгүй иргэдийн 471 (52,8%) эмэгтэйчүүд байна. Аймгийн хэмжээнд ажилгүй иргэдийн 11 (1.2%) хөгжлийн бэрхшээлтэй иргэд байгаа ба 7 (63.6%) эмэгтэйчүүд байна.

2019 оны 7 дугаар сард ажилгүй 496 иргэн шинээр бүртгүүлж, бүртгэлтэй байсан 79 иргэн ажилд зуулчлагдан орж, 119 иргэн ажил идэвхтэй хайхгүй байгаа шалтгаанаар бүртгэлээс хасагдсан байна. Шинээр бүртгүүлсэн ажилгүй иргэдийн хувьд ажил хайж буй шалтгаанаар нь задлан харахад хамгийн өндөр хувийг сургууль төгссөн иргэд 24.8 хувь нь, хамгийн бага хувийг хорих газраас суллагдсан иргэд буюу 0.2 хувь нь эзэлж байна.

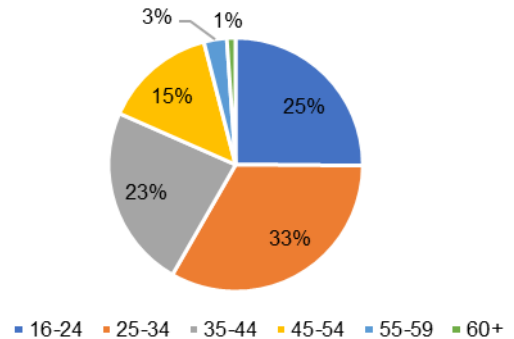
Бүртгэлтэй ажилгүй иргэдийн 47.6 хувийг бүрэн дунд, 28.1 хувийг дипломын болон бакалаврын дээд, 11.2 хувийг техник мэргэжлийн, 4.7 хувийг суурь, 4.6 хувийг тусгай мэргэжлийн дунд, 2.8 хувийг бага, 1.0 хувийг ямар ч боловсролгүй иргэд эзэлж байна.

Мөн аймгийн хэмжээнд бүртгэлтэй ажилгүй иргэдийн 58.3 хувийг 15-34 насны залуучууд, 37.7 хувийг 35-54 насныхан, 4.0 хувийг 55 дээш насныхан тус тус эзэлж байна

**Хөдөлмөр, Халамжийн газарт бүртгэлтэй ажилгүй иргэд жил бүрийн 7 сарын байдлаар**

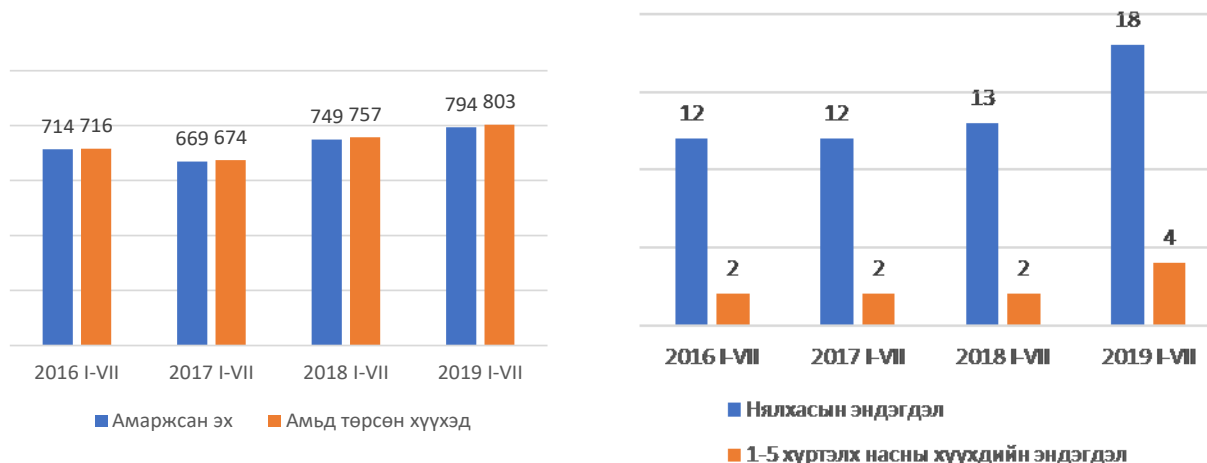


**Бүртгэлтэй ажилгүй иргэд, насны бүлгээр 2019 оны эхний 7 сарын байдлаар**



## Эрүүл мэнд

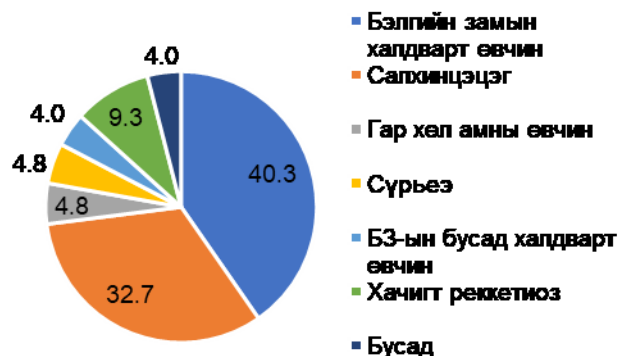
Аймгийн хэмжээнд 2019 оны эхний 7 сарын байдлаар 794 эх амаржиж, 803 хүүхэд төрүүлсэн нь өмнөх оны мөн үеэс амаржсан эх 45 (6.0%)-аар, амьд төрсөн хүүхэд 46 (6.1%)-аар тус тус нэмэгдсэн байна.



Аймгийн хэмжээнд нялхсын эндэгдэл 2019 оны эхний 7 сард 18 болж, өмнөх оны мөн үеэс 5 (38.5%)-аар, тав хүртэлх хүүхдийн эндэгдэл 4 болж, өмнөх оны мөн үеэс 2 (1 дахин) нэмэгдсэн байна.

Халдварт өвчнөөр өвчлөгчид 248 болж, өмнөх оны мөн үеэс 86 (25.7%)-аар буурахад гар, хөл, амны өвчнөөр өвчлөгчид 73 (85.9%)-аар, хачигт реккеттиоз өвчнөөр өвчлөгчид 12 (34.3%)-аар, салхинцэцэг өвчнөөр өвчлөгчид 20 (19.8%)-аар буурсан нь голлон нөлөөлсөн байна. Харин заг хүйтэн өвчнөөр өвчлөгчид 26 (185.7%), сүрьеэ өвчнөөр өвчлөгчид 10 (142.6%) өссөн байна.

### Халдварт өвчний төрлөөр 2019 оны 7 сарын байдлаар





# Хөдөлмөр

**ХӨДӨЛМӨР  
LABOUR**

**БҮРТГЭЛТЭЙ АЖИЛГҮЙЧҮҮДИЙН ТОО, тайлант хугацааны эцэст  
NUMBER OF REGISTERED UNEMPLOYED, at the end of period**

Боловсролын түвшинээр	By educational level	2015.XII	2016.XII	2017.XII	2018.XII	7-сар	
						In July 2018	2019
<b>Бүгд</b>	<b>Total</b>	<b>1044</b>	<b>786</b>	<b>796</b>	<b>919</b>	<b>807</b>	<b>892</b>
Үүнээс: эмэгтэй	of which:female	547	435	430	462	485	471
Дээд боловсролтой	Higher education	252	265	280	226	302	251
Тусгай дунд боловсролтой	Specialized secondary education	72	35	49	46	38	41
Мэргэжлийн анхан шатны	Professional technical and vocational training workers	81	70	66	72	60	100
Бүрэн дунд	Upper secondary school	483	341	331	475	343	425
Суурь	Compulsory secondary school	112	42	41	59	41	42
Бага	Primary school	35	28	27	23	17	25
Боловсролгүй	Uneducated persons	9	5	2	18	6	8

**АЖИЛГҮЙЧҮҮДИЙН ТОО, насны бүлгээр, 2019 оны 7. сарын эцэст  
NUMBER OF UNEMPLOYED, by age group, at the end of June 2019**

Үүнээс: насны бүлгээр of which:by age group

Cap Months	Бүгд Total	Үүнээс: эмэгтэй female	15-24	25-34	35-44	45-59	55-59	60+						
			Эмэгтэй female	Эмэгтэй female	Эмэгтэй female	Эмэгтэй female	Эмэгтэй female	Эмэгтэй female						
I														
II	879	430	183	93	290	145	230	119	147	63	20	6	9	4
III	811	395	184	98	267	126	197	103	135	59	21	7	7	2
IV	897	452	198	108	302	156	215	106	148	70	26	9	8	3
V	831	435	186	106	279	149	203	105	132	62	23	10	8	3
VI	515	287	133	77	161	96	117	63	87	46	13	5	4	0
VII	892	471	224	121	296	170	208	110	128	62	26	6	10	2

**2019 ОНЫ 7 САРД АЖИЛГҮЙЧҮҮДЭЭС ТАЙЛАНТ САРД АЖИЛД ОРСОН ХҮН**  
**NUMBER OF UNEMPLOYED ENTERED INTO WORK, in the 7 months of 2019**

Сар Month	Бүгд Total	Төрийн өмчит үйлдвэрийн газарт	Төрийн төсөвт байгууллагад Government organization	Компани Company	Хоршоо Cooperative	Бусад Other
I						
II	7		5			2
III	40		29	2		9
IV	33	1	12	18		2
V	28		15	8		5
VI	147		120	27		0
VII	79		47	32		0

**АЖИЛГҮЙЧҮҮДИЙН ТОО, СУМААР**  
**NUMBER OF UNEMPLOYED, by som**

№öì	Sum	Ажилгүйчүүдийн тоо Number of unemployed							
								7-р сар	
								July	
		2015.XII	2016.XII	2017.XII	2018.XII	2018	2019	2019%	
Есөнбулаг	Yesunbulag	284	326	353	487	398	477	119.8	
Алтай	Altai	40	10	27	17	12	20	166.7	
Баян-Уул	Bayan-Uul	22	40	28	30	41	22	53.7	
Бигэр	Biger	56	35	24	29	13	31	238.5	
Бугат	Bugat	26	19	31	30	19	17	89.5	
Дарив	Darib	47	17	12	54	17	54	317.6	
Дэлгэр	Delger	45	44	75	24	28	32	114.3	
Жаргалан	Jargalan	33	11	6	11	13	8	61.5	
Тайшир	Taishir	17	15	16	3	15	12	80.0	
Тонхил	Tonhil	68	20	11	30	23	19	82.6	
Төгрөг	Tugrug	37	21	16	21	14	16	114.3	
Халиун	Haliun	35	25	30	25	24	19	79.2	
Хөхморьт	Huhmorit	15	34	16	12	14	19	135.7	
Цогт	Tsogt	73	61	63	38	42	42	100.0	
Цээл	Tseel	37	15	16	33	56	43	76.8	
Чандмана	Chandmana	75	34	45	42	31	45	145.2	
Шарга	Sharga	46	34	12	18	23	9	39.1	
Эрдэнэ	Erdene	25	25	15	15	24	7	29.2	
Бусад аймгууд болон УБ-т бүртгэлтэй	Other	63	-	-					
<b>ДҮН</b>	<b>TOTAL</b>	<b>1044</b>	<b>786</b>	<b>796</b>	<b>919</b>	<b>807</b>	<b>892</b>	110.5	



**Хүн ам**

**ХҮН АМЫН ЭРҮҮЛ МЭНДИЙН ҮЗҮҮЛЭЛТҮҮД**  
**PUBLIC HEALTH OF POPULATION**

№	Сумын нэр	Soum	Төрсөн эх Women who gave births		Эхийн эндэгдэл Maternal Deaths		Төрсөн хүүхэд Births		Нялхасын эндэгдэл Infant mortality		1-5 хүртэлх настай хүүхдийн эндэгдэл Under-five mortality		Нийт баралт Deaths		нас баралт Deaths	
			2018	2019	2018	2019	2018	2019	2018	2019	2018	2019	2018	2019	2018	2019
1	Есөнбулаг	Yesunbulag	695	732			704	742	10	11		1	59	73	13	19
2	Алтай	Altai	3	5			3	5	0	0		1	4	4	2	0
3	Баян-Уул	Bayan-Uul	3	3			3	3	0	0		1	12	12	3	2
3	Бигэр	Biger	4	7			4	7	0	0		0	5	5		
4	Бугат	Bugat	3	4			3	4	0	1		0	3	10	3	3
5	Гуулин	Gulin	1				1		0	0		0	5	0		
5	Дарив	Darib	5	3			4	3	1	1		0	8	3	3	
6	Дэлгэр	Delger	3	4			3	4	0	0		1	8	4		1
7	Жаргалан	Jargalan							1	0		0	5	2	1	
8	Тайшир	Taishir							1	0		0	3	7		
8	Тонхил	Tonhil	7	8			7	8	0	1	1	0	12	6	3	1
9	Төгрөг	Tugrug	4	6			4	6	0	2		0	3	7		5
10	Халиун	Haliun	1	2			1	2	0	0		0	9	4	1	1
10	Хөхморьт	Huhmorit	1	2			1	3	0	1		0	9	10	4	4
11	Цогт	Tsogt	3	5			2	4	0	1	1	0	9	8	2	2
12	Цээл	Tseel	4	2			5	2	0	0		0	8	5	1	
12	Чандмана	Chandmani	5	5			5	5	0	0		0	4	8	1	
13	Шарга	Sharga	1				1		0	0		0	2	5		1
14	Эрдэнэ	Erdene	6	6			6	5		0		0	1	8		1
15	Баянтоорой	Bayantoroi							0	0		0	6	3	2	1
<b>22</b>	<b>Дүн</b>	<b>Total</b>	<b>749</b>	<b>794</b>	<b>0</b>	<b>0</b>	<b>757</b>	<b>803</b>	<b>13</b>	<b>18</b>	<b>2</b>	<b>4</b>	<b>175</b>	<b>184</b>	<b>39</b>	<b>41</b>

№	Сумын нэр	Soum	Цочмог халдварт өвчлөл бүгд Infectious Diseases		Үүнээс: Of which: БЗХӨ STID													
					Трихоминаз Trichomoniasis		Тэмбүү Syphilis		Заг хүйтэн Gonorrhea		Гепатит Hepatitis		Сүрьеэ Tuberculosis		Улаан бурхан		Бусад Other	
			2018	2019	2018	2019	2018	2019	2018	2019	2018	2019	2018	2019	2018	2019	2018	2019
1	Есөнбулаг	Yesunbulag	224	119	8	2	22	23	7	27			5	7			182	60
2	Алтай	Altai	4	3			4			2							0	1
3	Баян-Уул	Bayan-Uul	3	14			1	2					1				2	11
3	Бигэр	Biger	4	0			3										1	0
4	Бугат	Bugat	16	10			8										8	10
5	Гуулин	Gulin	1	1								1					1	0
5	Дарив	Darib	1	6	1	1	0	1						3			0	1
6	Дэлгэр	Delger	12	5			2	1	2	1	1		1				6	3
7	Жаргалан	Jargalan	2	4			1	2		1			1				1	0
8	Тайшир	Taishir	5	6			1	1		2							4	3
8	Тонхил	Tonhil	3	4					2				1				3	1
9	Төгрөг	Tugrug	11	4	1	1	9	2									1	1
10	Халиун	Haliun	10	11			3	5					2				7	4
10	Хөхморьт	Huhmorit	7	5			4	1		2			1	1			2	1
11	Цогт	Tsogt	6	14	1				2	2	1						3	11
12	Цээл	Tseel	6	2			4	2									2	0
12	Чандмана	Chandmani	3	4			1	3					1				2	0
13	Шарга	Sharga	4	8			1	2	1	2		1					2	3
14	Эрдэнэ	Erdene	0	7					1.0	1							0	5
15	Баянтоорой Харьяаллын бус	Bayantoroi	0	14													0	14
16	бус		12	7	3		6	6	2	1.0							1	0
<b>22</b>	<b>Дүн</b>	<b>Total</b>	<b>334</b>	<b>248</b>	<b>14</b>	<b>4</b>	<b>70</b>	<b>56</b>	<b>14</b>	<b>40</b>	<b>1</b>	<b>2</b>	<b>7</b>	<b>17</b>	<b>0</b>	<b>0</b>	<b>228</b>	<b>129</b>



---

**Банк**

МӨНГӨ, ЗЭЭЛ, ҮНЭТ ЦААСНЫ ЗАХ ЗЭЭЛ  
MONEY, LOAN, STOCK MARKET

I. МӨНГӨНИЙ НИЙЛҮҮЛЭЛТ, сарын эцэст MONEY SUPPLY, at the end of months

сая төг mln.tog

Хугацаа, сараар Periods, months	by	Мөнгө M2 Mone M2					Барэг мөнгө Quasi money	Төгрөгийн хадгаламж Time deposit in DC	Валютын хадгаламж Time deposits in FC	Валютын харилцах Current account in FC	Гүйлгээнд гаргасан бэлэн мөнгө Currency issued in circulation
			Мөнгө M1 Money M1	Төгрөгийн харилцах Current account	Хадгаламжийн байгууллагаас гадуурх мөнгө Currency outside depository corporations						
2019 он											
I		102,976.03	16,969.58	16,174.65	794.93	86,006.46	85,513.53	458.77	34.16	2,670.57	
II		97,863.84	11,942.19	12,948.36	(1,006.18)	85,921.66	85,453.72	457.36	10.58	861.65	
III		95,111.46	11,450.77	12,681.59	(1,230.81)	83,660.69	83,253.75	372.97	33.97	380.00	
IV		94,046.51	12,438.35	12,186.09	252.26	81,608.16	81,349.74	236.85	21.57	1,828.10	
V		104,725.51	17,520.91	17,792.26	(271.35)	87,204.60	86,932.61	247.23	24.77	2,312.33	
VI		112,864.34	20,761.88	22,197.51	(1,435.62)	92,102.46	91,805.73	271.74	24.99	1,174.70	
VII		112,285.17	18,239.84	19,163.97	(924.13)	94,045.32	93,782.47	246.03	16.82	869.80	

II. АЖ АХУЙН НЭГЖ, ИРГЭДЭД ОЛГОСОН ЗЭЭЛИЙН ӨРИЙН ҮЛДЭГДЭЛ, зээлийн ангиллаар, сарын эцэст  
LOANS OUTSTANDING, by classification of loan, at the end of months

сая төг mln.tog

Хугацаа, сараар Periods, months	by	Зээлийн өрийн үлдэгдэл Laons outstanding	Хэвийн зээл Standart loans	Хугацаа хэтэрсэн зээл Principal in arrears	Чанаргүй зээл Non performing laons	Төрийн салбар Public sector	Хувийн салбар Private sector	Иргэд Individuals	Бусад Other
I		124,934.48	123,420.50	609.96	904.02	-	26.13	877.89	-
II		123,456.50	121,591.49	939.34	925.67	-	26.13	899.54	-
III		123,865.55	121,982.64	966.73	916.17	-	26.13	890.04	-
IV		124,587.53	122,786.24	868.59	932.70	-	26.13	906.57	-
V		122,563.67	120,795.07	803.79	964.81	-	-	-	-
VI		123,005.42	121,292.26	625.69	1,087.48	-	-	-	-
VII		122,994.23	121,154.65	750.69	1,088.88	-	-	-	-

Монгол банкнаас гаргадаг мэдээний загвар өөрчлөгдсөн учир чанаргүй зээлийн задаргаа сараар гарахгүй

---

**ҮНЭ**



ХЭРЭГЛЭЭНИЙ ҮНИЙН ИНДЕКС, 7 дугаар сард, өмнөх оны мөн үетэй харьцуулснаар  
 NATIONAL CONSUMER PRICE INDEX for 7, compared with the same period of previous year

Аймаг, нийслэл Aimags and the Capital	Ерөнхий индекс	Хүнсний бараа, ундаа, ус	Согтууруул ах ундаа, тамхи	Хувцас, бөс бараа, гутал	Орон сууц, ус, цахилгаан, түлш	Гэр ахуйн тавилга, гэр ахуйн бараа	Эм, тариа, эмнэлгийн үйлчилгээ	Тээвэр	Холбооны хэрэгсэл, шуудангийн үйлчилгээ	Амралт, чөлөөт цаг, соёлын бараа, үйлчилгээ	Боловсрол ын үйлчилгээ	Зочид буудал, зоогийн газар, дот уур байр	Бусад бараа, үйлчилгээ
	Overall index	Food and non- alcoholic	Alcoholic beverages, tobacco	Clothing, footwear and cloth	Housing, water electricity	Furnishings , household equipment	Health	Transport	Communica tion	Recreation and culture	Education	Restaurants and hotels	Miscellane ous goods & services
2019.01	<b>107.0</b>	109.9	103.6	102.9	112.9	106.9	102.8	111.8	100.8	96.6	118.2	101.5	102.0
2019.02	<b>105.6</b>	106.9	103.1	102.5	106.4	106.5	102.7	110.0	100.8	96.6	118.2	102.3	101.0
2019.03	<b>104.7</b>	106.0	103.7	103.8	106.9	104.1	101.6	104.9	102.6	103.2	107.3	97.4	101.9
2019.04	<b>106.5</b>	110.8	100.7	101.1	102.4	104.9	100.4	107.8	101.7	100.7	127.4	100.1	103.0
2019.05	<b>106.5</b>	110.8	100.7	101.1	102.4	104.9	100.4	107.8	101.7	100.7	127.4	100.1	103.0
2019.06	<b>106.5</b>	110.8	100.7	101.1	102.4	104.9	100.4	107.8	101.7	100.7	127.4	100.1	103.0
2019.07	<b>105.3</b>	104.7	100.8	101.1	102.7	106.1	101.4	106.5	100.9	101.7	127.4	107.8	103.2

ХЭРЭГЛЭЭНИЙ ҮНИЙН ИНДЕКС, 7 дугаар сард, өмнөх оны жилийн эцэстэй харьцуулснаар  
 NATIONAL CONSUMER PRICE INDEX for 7, compared with the end of previous year

Аймаг, нийслэл Aimags and the Capital	Ерөнхий индекс	Хүнсний бараа, ундаа, ус	Согтууруул ах ундаа, тамхи	Хувцас, бөс бараа, гутал	Орон сууц, ус, цахилгаан, түлш	Гэр ахуйн тавилга, гэр ахуйн бараа	Эм, тариа, эмнэлгийн үйлчилгээ	Тээвэр	Холбооны хэрэгсэл, шуудангийн үйлчилгээ	Амралт, чөлөөт цаг, соёлын бараа, үйлчилгээ	Боловсрол ын үйлчилгээ	Зочид буудал, зоогийн газар, дот уур байр	Бусад бараа, үйлчилгээ
	Overall index	Food and non- alcoholic beverages	Alcoholic beverages, tobacco	Clothing, footwear and cloth	Housing, water electricity and fuels	Furnishings , household equipment	Health	Transport	Communica tion	Recreation and culture	Education	Restaurants and hotels	Miscellane ous goods & services
2019.01	<b>101.0</b>	104.5	100.8	100.6	101.9	100.5	98.7	99.2	100.0	100.0	99.6	101.5	100.9
2019.02	<b>101.0</b>	105.6	101.1	100.6	100.5	100.5	99.1	98.5	100.0	100.0	99.6	102.4	100.9
2019.03	<b>101.4</b>	103.6	100.9	102.1	101.5	100.9	100.9	97.4	100.0	100.1	99.9	102.3	100.9
2019.04	<b>103.1</b>	114.4	100.0	100.2	100.3	104.1	100.4	99.4	99.6	100.7	100.0	100.1	100.7
2019.05	<b>103.1</b>	114.4	100.0	100.2	100.3	104.1	100.4	99.4	99.6	100.7	100.0	100.1	100.7
2019.06	<b>103.1</b>	114.4	100.0	100.2	100.3	104.1	100.4	99.4	99.6	100.7	100.0	100.1	100.7
2019.07	<b>103.6</b>	115.5	100.0	100.2	100.3	105.2	101.4	99.3	98.8	101.7	100.0	107.8	101.4

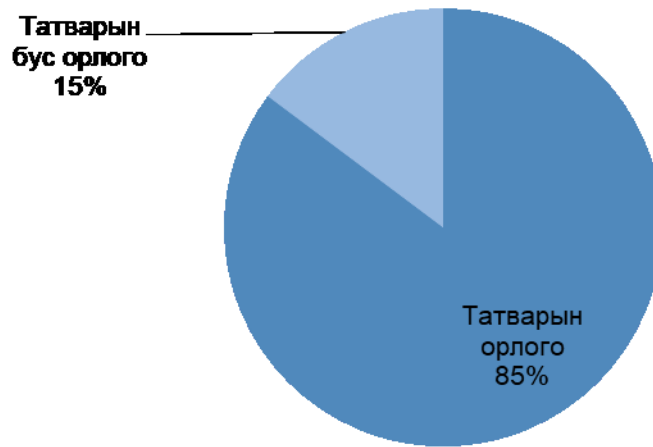
ХЭРЭГЛЭЭНИЙ ҮНИЙН ИНДЕКС, 7 дугаар сард, өмнөх сартай харьцуулснаар  
 NATIONAL CONSUMER PRICE INDEX for 7, compared with previous month

Аймаг, нийслэл Aimags and the Capital	Ерөнхий индекс	Хүнсний бараа, ундаа, ус	Согтууруул ах ундаа, тамхи	Хувцас, бөс бараа, гутал	Орон сууц, ус, цахилгаан, түлш	Гэр ахуйн тавилга, гэр ахуйн бараа	Эм, тариа, эмнэлгийн үйлчилгээ	Тээвэр	Холбооны хэрэгсэл, шуудангийн үйлчилгээ	Амралт, чөлөөт цаг, соёлын бараа, үйлчилгээ	Боловсрол ын үйлчилгээ	Зочид буудал, зоогийн газар, дот уур байр	Бусад бараа, үйлчилгээ
	Overall index	Food and non- alcoholic beverages	Alcoholic beverages, tobacco	Clothing, footwear and cloth	Housing, water electricity and fuels	Furnishings , household equipment	Health	Transport	Communica tion	Recreation and culture	Education	Restaurants and hotels	Miscellane ous goods & services
2019.01	<b>101.0</b>	104.5	100.8	100.6	101.9	100.5	98.7	99.2	100.0	100.0	99.6	101.5	100.9
2019.02	<b>100.0</b>	101.0	100.3	100.0	98.7	100.0	100.4	99.3	100.0	100.0	100.0	100.9	100.0
2019.03	<b>100.4</b>	100.8	100.0	100.9	100.0	100.1	100.0	100.0	100.0	100.0	100.0	100.0	100.0
2019.04	<b>101.2</b>	104.5	100.0	100.2	100.8	100.6	100.0	100.3	100.0	99.9	100.0	100.0	100.0
2019.05	<b>101.2</b>	104.5	100.0	100.2	100.8	100.6	100.0	100.3	100.0	99.9	100.0	100.0	100.0
2019.06	<b>101.2</b>	104.5	100.0	100.2	100.8	100.6	100.0	100.3	100.0	99.9	100.0	100.0	100.0
2019.07	<b>99.2</b>	96.8	100.0	100.0	100.1	100.2	100.1	99.7	99.2	100.0	100.0	100.2	100.0

## ТӨСВИЙН ОРЛОГО

Орон нутгийн төсөвт нийт 36.5 тэрбум төгрөг бүрдэж, төлөвлөгөө 102.6 хувиар, үүнээс улсын төсвөөс орон нутгийн төсөвт олгосон санхүүгийн дэмжлэг 8.8 тэрбум төгрөгт хүрч төлөвлөгөө 100.0 хувиар, тусгай зориулалтын шилжүүлэг 19.9 тэрбум төгрөгт хүрч төлөвлөгөө 100.0 хувиар, орон нутгийн хөгжлийн сан 3.1 тэрбум төгрөгт хүрч төлөвлөгөө 107.6 хувиар, орон нутгийн төсөвт төвлөрүүлэх орлого 4.7 тэрбум төгрөгт хүрч 117.6 хувиар, татварын орлого 3.9 тэрбум төгрөгийн орлого оруулж, төлөвлөгөө 107.2 хувиар, татварын бус орлого 687.5 сая төгрөгийн орлого оруулж, төлөвлөгөө 2 дахин их биелүүлсэн байна. Аймгийн төсөвт байгууллагууд 2.4 сая төгрөгийн авлагатай, 326.3 сая төгрөгийн өглөгтэй байна.

**Төсвийн орлогын төрөл, мянган төгрөгөөр  
2019 оны VII сард**



## ТӨСВИЙН ЗАРЛАГА

Орон нутгийн төсвийн зарлага санхүүжилтийн гүйцтгэл 30.2 тэрбум төгрөгт хүрч 68.1 хувийг санхүүжүүлэв. Үүнд цалин хөлс, нэмэгдэл урамшууллын төлөвлөгөөний 84.6, ажил олгогчоос нийгмийн даатгалын шимтгэлийн 81.4, байр ашиглалттай холбоотой тогтмол зардал 87.5, нормативт зардал 79.5, эд хогшил, урсгал засварын зардал 58.0, томилолт, зочны зардлын 66.2, хөрөнгийн зардлын 29.8 хувийг тус тус санхүүжүүлсэн байна.

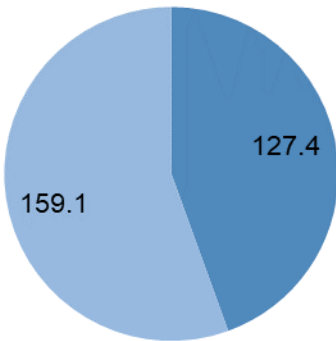
**ОРОН НУТГИЙН ТӨСВИЙН ЗАРЛАГА  
ХУВИАР**



## ЦАХИЛГААН ХОЛБОО

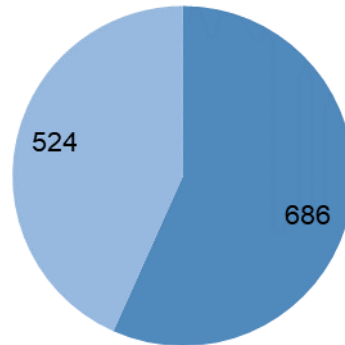
Суурин телефон цэгийн тоо 521, холбоо ашиглалтын орлого 159.1 сая төгрөг, үүнээс хүн амаас орсон орлого 111.4 сая төгрөг болжээ. Интернетийн үйлчилгээний нэг цэгээр 16 суудалтай ажиллаж, интернетээр дунджаар 0.4 мянган хүнд үйлчилжээ.

**Харилцаа холбооны үйлчилгээний орлого сая төгрөгөөр**



■ 2018 оны VI сард ■ 2019 оны VI сард

**Суурин утасны цэгийн тоо**



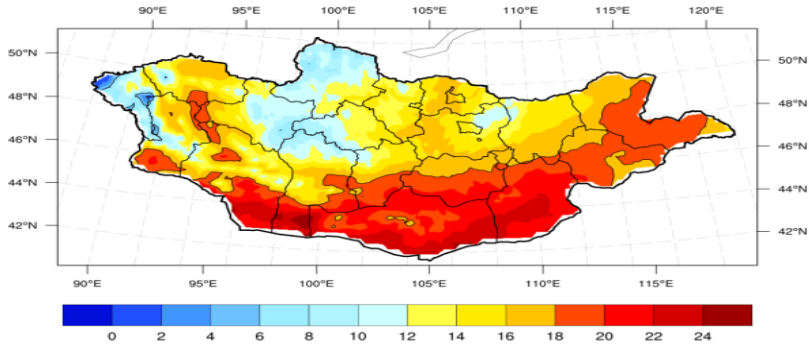
■ 2018 оны VI сард ■ 2019 оны VI\* сард

**Онцгой байдлын газар:** Хагас жилийн байдлаар 36 удаагийн гал түймэр гарчээ. Тус газраас 5230 айл өрх, 129 объектод урьдчилан сэргийлэх үзлэг шалгалт хийж, 183.0 сая төгрөгийн хөрөнгийг гал түймрээс аварсан байна. Хүмүүсийн болгоомжгүй үйл ажиллагаанаас шалтгаалсан гал түймрийн улмаас 117.0 сая төгрөгийн эд хөрөнгийн хохирол учирлаа. Нийт 36 удаагийн гал түймэр гарсны 10 галыг газар дээр нь унтрааж, өөрөө унтарсан гал түймэр 6, иргэд 20 гал түймрийг өөрсдөө унтраасан байна.

**Гэмт хэрэг:** Байгууллага, иргэдийн 323.4 сая төгрөгийн өмч хөрөнгөнд хохирол учруулж, 146 гэмт хэрэг гарч, 112 (76.7%) хөнгөн, 34 (23.3%) хүнд гэмт хэрэг бүртгэгдсэн байна. Эдгээр хэргүүдээс хүний амьд явах эрхийн эсрэг гэмт, хулгай, залилах, хүрээлэн байгаа орчны эсрэг хэрэг, хүний эрүүл мэндийн халдашгүй байдлын эсрэг хэрэг, хөрөнгө завших хэргүүд 82.8 хувийг, бусад хэрэг 17.2 хувийг эзлэж байна. Нийт хэргийн 58.9 хувь нь Есөнбулаг сум буюу аймгийн төвд гарсан хэрэг эзэлж байна. Хүнд гэмт хэргийн тоо өмнөх оны мөн үеэс 12 (54.5%), хөнгөн гэмт хэргийн тоо 51 (54.5%) малын хулгай 10 (2.6 дахин), хүрээлэн байгаа орчны эсрэг хэрэг 4 (3 дахин), өмчлөх эрхийн гэмт хэрэг 22 (42.3%)-иар тус тус өссөн байна.

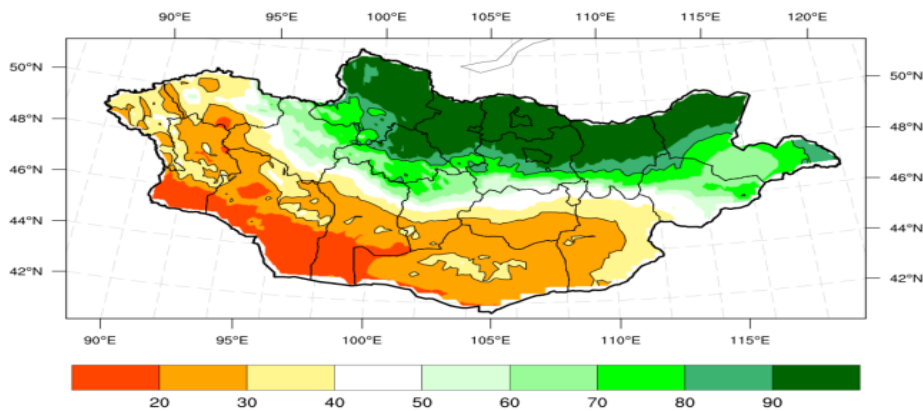
## Говь-Алтай аймгийн 2019 оны 8-р сарын цаг агаарын урьдчилсан төлөв:

Агаарын температурын сарын дундаж нь баруун хэсгээр 17-22 градус, өмнөд хэсгээр 20-25 градус, хойд хэсгээр 3-18 градус буюу ихэнх нутгаар уур амьсгалын дунджаас 0.5-1.5 градусаар дулаан байна (3 дугаар зураг).



Нэг ба хоёрдугаар арав хоногийн эхэн ба сүүлчээр бага зэрэг сэрүүсч Алтай, уулархаг нутгаар шөнөдөө 1-6 градус, өдөртөө 14-19 градус, Алтайн өвөр говиор шөнөдөө 15-20 градус, өдөртөө 25-30 градус, бусад нутгаар шөнөдөө 8-13 градус өдөртөө 20-25 градус дулаан байна.

Гуравдугаар арав хоногийн сүүлчээр Алтайн уулархаг нутгаар шөнөдөө 4 градус дулаанаас 1 градус хүйтэн, хөрсөн дээр 0-5 градус хүрч цочир хүйтэрнэ, өдөртөө 9-14 градус, Алтайн өвөр говиор шөнөдөө 9-14 градус, өдөртөө 20-25 градус, бусад нутгаар шөнөдөө 5-10 градус, өдөртөө 15-20 градус дулаан байна. Бусад хугацаанд Алтайн уулархаг нутгаар шөнөдөө 4-9 градус, өдөртөө 18-23 градус, Алтайн өвөр говиор шөнөдөө 19-24 градус өдөртөө 29-34 градус, бусад нутгаар шөнөдөө 11-16 градус өдөртөө 23-28 градус дулаан байна. (4 дүгээр зураг).



Нэг ба хоёрдугаар арав хоногийн эхээр нутгийн зарим газраар түр зуурын бороо, нэг ба хоёрдугаар арав хоногийн дунд үеэр нутгийн зүүн хэсгээр, сүүлчээр нь ихэнх нутгаар, гуравдугаар арав хоногийн эхээр нутгийн зарим газраар, сүүлчээр нь нутгийн хойд хэсгээр бороо, сарын эцсээр уулархаг нутгаар хур тунадас орох төлөвтэй. Дуу цахилгаантай. Борооны өмнө салхи түр зуур ширүүснэ, ялангуяа хоёр ба гуравдугаар арав хоногийн сүүлчээр зарим газраар түр зуур 18-20м/с хүрч ширүүс ч болзошгүй.

**Эх үүсвэр:** Говь-Алтай УЦУОШТ-ийн УМХ Утас: 70483093



**Төсөв**

**ГОВЬ-АЛТАЙ АЙМГИЙН ТӨСВИЙН ОРЛОГО**  
**GOVI-ALTAI AIMAGS GOVERNMENT REVENUE, by classification of revenue**

		<i>мян.мөв thous.tug</i>		
ОРЛОГЫН ТӨРӨЛ	INCOME TYPE	Төлөвлөгөө <i>Project</i>	* Гүйцэтгэл <i>Performance</i>	Хувь <i>Rate</i>
<b>НИЙТ ОРЛОГО</b>		<b>33167,349.4</b>	<b>33681,821.7</b>	<b>101.6</b>
<b>УЛСЫН ТӨСВӨӨС ОРОН НУТГИЙН ТӨСӨВТ ОЛГОСОН</b>				
<b>САНХҮҮГИЙН ДЭМЖЛЭГ</b>		<b>8113,567.5</b>	<b>8113,567.5</b>	<b>100.0</b>
<b>ТУСГАЙ ЗОРИУЛАЛТЫН ШИЛЖҮҮЛЭГ</b>		<b>18961,645.9</b>	<b>18961,645.9</b>	<b>100.0</b>
<b>ОРОН НУТГИЙН ХӨГЖЛИЙН САН</b>		<b>2625,144.0</b>	<b>2595,167.9</b>	<b>98.9</b>
<b>ШИЛЖЭЭГҮЙ ҮЛДЭГДЭЛ</b>		-	-	-
<b>ОРОН НУТГИЙН ТӨСӨВТ ТӨВЛӨРҮҮЛЭХ ОРЛОГО</b>		<b>3466,992.0</b>	<b>4011,440.4</b>	<b>115.7</b>
<b>1. ТАТВАРЫН ОРЛОГО</b>		<b>3189,012.5</b>	<b>3306,009.4</b>	<b>103.7</b>
<b>1.1 Орлогын албан татвар</b>		<b>2355,003.3</b>	<b>2548,307.8</b>	<b>108.2</b>
<b>1.1.1 Хувь хүний орлогын албан татвар</b>		<b>2905,003.3</b>	<b>2998,270.9</b>	<b>103.2</b>
Цалин, хөдөлмөрийн хөлс, шагнал, урамшуулал болон тэдгээртэй адилтах хөдөлмөр эрхлэлтийн орлого		2167,792.7	2328,232.1	107.4
Үйл ажиллагааны орлого		180,865.8	65,497.9	36.2
Хөрөнгийн орлого		475,949.0	529,481.6	111.2
Хөрөнгө борлуулсны орлого		34,980.0	34,207.3	97.8
Шууд бус орлого		45,415.8	40,852.0	90.0
<b>1.1.2 Хувь хүний орлогын албан татварын буцаан олголт</b>		<b>(550,000.0)</b>	<b>(449,963.1)</b>	<b>81.8</b>
<b>1.2 Хөрөнгийн албан татвар</b>		<b>383,158.6</b>	<b>357,590.3</b>	<b>93.3</b>
Үл хөдлөх эд хөрөнгийн албан татвар		151,530.6	83,989.4	55.4
Галт зэвсгийн албан татвар		25,168.0	14,906.8	59.2
татвар		206,460.0	258,694.1	125.3
Малд ногдуулах албан татвар		-	-	0.0
<b>1.3 Бусад татвар, төлбөр, хураамж</b>		<b>450,850.6</b>	<b>400,111.3</b>	<b>88.7</b>
<b>1.3.1 Бусад нийтлэг төлбөр, хураамж</b>		<b>157,284.8</b>	<b>148,494.9</b>	<b>94.4</b>
Улсын тэмдэгтийн хураамж		75,439.8	88,011.5	116.7
Улсын тэмдэгтийн хураамжийн буцаан олголт		(5,000.0)	(1,434.0)	28.7
Түгээмэл тархацтай ашигт малтмал ашигласны төлбөр		5,050.0	2,098.9	41.6
Хог хаягдлын хураамжийн төлбөр		81,795.0	59,818.5	73.1
<b>1.3.2 Газрын төлбөр</b>		<b>225,582.8</b>	<b>135,309.7</b>	<b>60.0</b>
Үүнээс: Газрын төлбөр		225,582.8	135,309.7	60.0
Дуудлага худалдаа, сонгон шалгаруулалт		-	-	0.0
<b>1.3.3 Байгалийн нөөц ашигласны төлбөр</b>		<b>67,667.0</b>	<b>66,509.4</b>	<b>98.3</b>
Үүнээс: Ойн нөөц ашигласны төлбөр		-	163.2	0.0
Ан, амьтны нөөц ашигласны төлбөр		7,217.0	28,331.5	392.6
Ус, рашааны нөөц ашигласны төлбөр		60,450.0	38,014.7	62.9
Байгалийн ургамал ашигласны төлбөр		-	-	0.0
<b>1.3.4 Бусад татвар</b>		<b>316.0</b>	<b>49,797.3</b>	<b>0.0</b>
<b>2. Татварын бус орлого</b>		<b>262,979.5</b>	<b>623,341.0</b>	<b>237.0</b>
Хүү, торгуулийн орлого		227,712.0	592,510.7	260.2
Төсвийн байгууллагын өөрийн орлого		-	-	0.0
Түрээсийн орлого		14,867.5	13,888.8	93.4
Бусад орлого		20,400.0	16,941.5	83.0
<b>3. Хөрөнгийн орлого</b>		<b>15,000.0</b>	<b>82,090.0</b>	<b>0.0</b>
Өмч хувьчлалын орлого		15,000.0	82,090.0	0.0
<b>УЛСЫН ТӨСӨВТ ТӨВЛӨРҮҮЛЭХ ОРЛОГО</b>		<b>531,810.0</b>	<b>952,730.7</b>	<b>179.1</b>
Аж ахуйн нэгжийн орлогын албан татвар		51,900.0	98,041.1	188.9
НӨАТатвар		442,400.0	811,412.4	183.4
Онцгой албан татвар		18,000.0	15,200.0	84.4
Агаарын бохирдлын төлбөр		15,310.0	12,428.7	81.2
Ашигт малтмалын нөөц ашигласны төлбөр		4200.0	15648.5	0.0

Эх үүсвэр: Санхүү, төрийн сангийн хэлтэс

\* урьдчилсан гүйцэтгэл

\* Times more

**ОРОН НУТГИЙН ТӨСӨВТ ТӨВЛӨРҮҮЛЭХ ОРЛОГЫН ГҮЙЦЭТГЭЛ сумаар**  
**PERFORMANCE REVENUE soum**

мян.төг thous.tug

№	Сум	Soum	Нийт орлого	Gross income	
			Төлөвлөгөө Project	* Гүйцэтгэл Performance	Хувь Rate
1	Есөнбулаг	Yesunbulag	429,945.0	429,169.8	97.6
2	Алтай	Altai	18,108.0	29,146.3	104.6
3	Баян-Уул	Bayn-Uul	31,919.0	25,658.9	123.1
4	Бигэр	Biger	16,984.0	24,209.1	156.5
5	Бугат	Bugat	19,816.0	29,452.8	142.3
6	Дарив	Dariv	18,650.0	25,566.7	113.6
7	Дэлгэр	Delger	20,050.0	21,027.3	130.6
8	Жаргалан	Jargalan	16,189.6	22,603.0	143.7
9	Тайшир	Taishir	8,887.0	10,280.5	116.3
10	Тонхил	Tonhil	40,236.0	82,078.4	150.0
11	Төгрөг	Tugrug	28,079.4	29,227.5	114.9
12	Халиун	Khaliun	8,534.0	14,846.7	133.2
13	Хөхморьт	Khukhmorit	15,510.0	18,143.2	111.3
14	Цогт	Tsogt	21,658.0	23,395.2	106.5
15	Цээл	Tseel	30,256.0	40,236.8	117.5
16	Чандмань	Chandmani	22,764.0	21,956.4	123.6
17	Шарга	Sharga	13,330.0	19,205.9	129.6
18	Эрдэнэ	Erdene	16,029.8	21,918.2	182.0
19	Баянтоорой тосгон	Bayntooroi	7,190.0	8,899.8	143.7
20	Гуулин тосгон	Guulin	7,847.1	10,383.5	182.0
21	Татварын хэлтэс	Straight communicant	2675,009.1	3104,034.4	111.6
	<b>Дүн</b>		<b>3466,992.0</b>	<b>4011,440.4</b>	<b>112.0</b>

Эх үүсвэр: Санхүү, төрийн сангийн хэлтэс

\* урьдчилсан гүйцэтгэл

\* Times more

**ОРОН НУТГИЙН ТӨСВИЙН ЗАРЛАГА**  
**EXPENDITURE OF PROVINCIAL GOVERNMENT**

/мян.төг, thous.tug/

Төрөл type	Төлөвлөгөө Project	* Гүйцэтгэл Performance	Хувь Rate
<b>НИЙТ ЗАРЛАГА ба ЦЭВЭР ЗЭЭЛИЙН ДҮН</b>	<b>40951,764.3</b>	<b>30224,060.4</b>	<b>73.8</b>
НИЙТ ЗАРЛАГА	39391,481.7	30242,198.8	76.8
БАРАА, АЖИЛ ҮЙЛЧИЛГЭЭНИЙ ЗАРДАЛ	34577,850.0	28524,402.0	82.5
БАРАА, АЖИЛ ҮЙЛЧИЛГЭЭНИЙ ЗАРДАЛ	30003,219.3	26077,686.4	86.9
Цалин хөлс болон нэмэгдэл урамшил	19059,833.4	17276,835.8	90.6
Үндсэн цалин	15602,894.6	14381,906.7	92.2
Нэмэгдэл	716,336.9	566,368.0	79.1
Унаа хоолны хөнгөлөлт	95,553.2	85,613.9	89.6
Урамшуулал	1527,295.2	1172,186.9	76.7
Гэрээт ажлын хөлс	1117,753.5	1070,760.3	95.8
Ажил олгогчоос нийгмийн даатгалд төлөх шимтгэл	2396,691.0	2089,941.4	87.2
Тэтгэврийн даатгал	1619,173.5	1439,249.0	88.9
Тэтгэмжийн даатгал	189,550.2	165,542.4	87.3
ҮОМШӨ-ний даатгал	151,642.2	131,522.8	86.7
Ажилгүйдлийн даатгал	57,227.5	39,463.1	69.0
Эрүүл мэндийн даатгал	379,097.6	314,164.2	82.9
Байр ашиглалттай холбоотой тогтмол зардал	3110,894.7	2811,338.4	90.4
Гэрэл, цахилгаан	227,849.3	201,358.5	88.4
Түлш, халаалт	2793,579.7	2541,936.3	91.0
Цэвэр, бохир ус	89,465.7	68,043.7	0.0
Байрны түрээс	745,891.1	622,085.3	83.4
Хангамж, бараа материалын зардал	745,891.1	622,085.3	83.4
Бичиг хэрэг	136,845.9	78,649.0	57.5
Тээвэр, шатахуун	879,036.2	465,467.5	53.0
Шуудан, холбоо, интернэтийн төлбөр	133,283.9	69,539.9	52.2
Ном, хэвлэл	40,020.4	34,630.6	86.5
Хог хаягдал зайлуулах, хортон мэрэгчдийн устгал, ариутгал	40,327.0	25,700.8	63.7
Бага үнэтэй, түргэн элэгдэх, ахуйн эд зүйлс	126,473.2	71,903.3	56.9
Нормативт зардал	2357,778.1	991,663.7	42.1
Эм, бэлдмэл, эмнэлгийн хэрэгсэл	323,203.9	188,177.0	58.2
Хоол, хүнс	1948,374.6	744,924.0	38.2
Нормын хувцас, зөөлөн эдлэл	86,199.6	58,562.7	67.9
Эд хогшил, урсгал засварын зардал	1016,190.7	988,085.4	97.2
Багаж, техник, хэрэгсэл	266,349.5	252,087.6	94.6
Тавилга	46,842.4	43,872.4	93.7
Хөдөлмөр хамгааллын хэрэглэл	8,440.0	5,275.0	62.5
Урсгал засвар	694,558.8	686,850.4	98.9
Томилолт, зочны зардал	78,649.0	64,994.1	82.6
Гадаад албан томилолт	254,278.8	190,771.2	75.0
Дотоод албан томилолт	1740,813.6	1102,865.4	0.0
Бусдаар гүйцэтгүүлсэн ажил, үйлчилгээний төлбөр, хураамж	1524,515.4	922,129.5	60.5
Бусдаар гүйцэтгүүлсэн бусад нийтлэг ажил үйлчилгээний төлбөр хураамж	61,165.5	52,446.0	85.7
Аудит, баталгаажуулалт, зэрэглэл тогтоох	21,675.0	16,761.3	77.3
Даатгалын үйлчилгээ	6,818.0	3,406.6	50.0
Тээврийн хэрэгслийн татвар	3,017.6	955.9	31.7
Тээврийн хэрэгслийн оношлогоо	107,106.7	98,613.0	92.1
Мэдээлэл, технологийн үйлчилгээ	3,373.9	851.3	25.2
Газрын төлбөр	5,441.5	2,888.7	53.1
Банк, санхүүгийн байгууллагын үйлчилгээний хураамж	0.0	0.0	0.0

Эх үүсвэр: Санхүү, төрийн сангийн хэлтэс

\* урьдчилсан гүйцэтгэл

\* Times more

Үргэлжлэл  
мян.төг, tous.tog

	Төлөвлөгөө <i>Project</i>	* Гүйцэтгэл <i>Performance</i>	Хувь <i>Rate</i>
Улсын мэдээллийн маягт хэвлэх, бэлтгэх	0.0	4,813.1	0.0
Бараа үйлчилгээний бусад зардал	715,067.6	572,942.8	80.1
Бараа үйлчилгээний бусад зардал	597,494.0	499,010.0	83.5
Хичээл үйлдвэрлэлийн дадлага хийх	117,573.6	73,932.8	62.9
ТАТААС	11,666.9	8,333.5	71.4
Хувийн хэвшлийн байгууллагад олгох татаас	11,666.9	8,333.5	71.4
<b>УРСГАЛ ШИЛЖҮҮЛЭГ</b>	<b>4562,963.8</b>	<b>2438,382.2</b>	<b>53.4</b>
Засгийн газрын урсгал шилжүүлэг	4092,155.6	2097,004.0	51.2
Засгийн газрын дотоод шилжүүлэг	4092,155.6	2097,004.0	51.2
Бусад урсгал шилжүүлэг	470,808.2	341,378.2	72.5
Нийгмийн халамжийн тэтгэвэр, тэтгэмж	88,700.0	40,800.0	46.0
Төрөөс иргэдэд олгох тэтгэмж, урамшуулал	218,135.4	212,796.0	97.6
Тэтгэвэрт гарахад олгох нэг удаагийн мөнгөн тэтгэмж	31,568.6	5,817.8	18.4
Хөдөө орон нутагт тогтвор суурьшилтай ажилласан аг	0.0	0.0	0.0
Нэг удаагийн тэтгэмж, шагнал урамшуулал	132,404.2	81,964.4	61.9
<b>ХӨРӨНГИЙН ЗАРДАЛ</b>	<b>4813,631.7</b>	<b>1717,796.8</b>	<b>35.7</b>
Бусад хөрөнгө	4813,631.7	1717,796.8	35.7
<b>ЭРГЭЖ ТӨЛӨГДӨХ ТӨЛБӨРИЙГ ХАССАН ЦЭВЭР ЗЭЭЛ</b>	<b>1560,282.6</b>	<b>-18,138.5</b>	<b>-1.2</b>
Эргэж төлөгдөх зээл	1560,282.6	-18,138.5	-1.2
<b>ТЭНЦВЭРЖҮҮЛСЭН НИЙТ ТЭНЦЭЛ</b>	<b>-2599,131.2</b>	<b>5460,203.3</b>	<b>-210.1</b>
<b>АЛДАГДЛЫГ САНХҮҮЖҮҮЛЭХ ЭХ ҮҮСВЭР</b>	<b>2599,131.2</b>	<b>-5460,203.3</b>	<b>-210.1</b>
Харилцах болон хадгаламжийн дансны цэвэр өөрчлөлт	2599,131.2	-5460,203.3	-210.1
Өмч хувьчлал	0.0	7632,024.0	0.0
Мөнгөн хөрөнгийн эцсийн үлдэгдэл	0.0	0.0	0.0

Эх үүсвэр: Санхүү, төрийн сангийн хэлтэс

\* урьдчилсан гүйцэтгэл

\* Times more

**ТӨСВИЙН ЗАРЛАГЫН ГҮЙЦЭТГЭЛ сумаар**  
**PERFORMANCE REVENUE soum**

*мян.мөг, thous.tug*

№	Сум	Soum	Орон нутаг Provincial government		
			Төлөвлөгөө <i>Project</i>	* Гүйцэтгэл <i>Performance</i>	Хувь <i>Rate</i>
1	Есөнбулаг	<i>Yesunbulag</i>	6040775.1	6040775.1	100.0
2	Алтай	<i>Altai</i>	1109403.1	1109403.1	100.0
3	Баян-Уул	<i>Bayn-Uul</i>	847790.3	847790.3	100.0
4	Бигэр	<i>Biger</i>	827811.1	827811.1	100.0
5	Бугат	<i>Bugat</i>	1003448.8	1003448.8	100.0
6	Дарив	<i>Dariv</i>	904813.2	904813.2	100.0
7	Дэлгэр	<i>Delger</i>	945398.4	1032314.8	109.2
8	Жаргалан	<i>Jargalan</i>	796734.4	889783.6	111.7
9	Тайшир	<i>Taishir</i>	889175.8	889175.8	100.0
10	Тонхил	<i>Tonhil</i>	989226.8	1096624.9	110.9
11	Төгрөг	<i>Tugrug</i>	794068.4	794068.4	100.0
12	Халиун	<i>Khaliun</i>	999443.6	1094611.6	109.5
13	Хөхморьт	<i>Khukhmorit</i>	892171.7	893171.7	100.1
14	Цогт	<i>Tsogt</i>	1044624.2	1044624.2	100.0
15	Цээл	<i>Tseel</i>	941427.2	941427.2	100.0
16	Чандмань	<i>Chandmani</i>	954189.6	954189.6	100.0
17	Шарга	<i>Sharga</i>	871446.8	871446.8	100.0
18	Эрдэнэ	<i>Erdene</i>	1327684.4	1328294.4	100.0
19	Гуулин тосгон	<i>Gulin</i>	489937.8	547751.5	111.8
20	Баянтоорой тосгон	<i>Bayntooroi</i>	546416.0	546416.0	100.0
	Говь-Алтай аймаг	<i>Straight</i>			
21	шууд харилцагч	<i>communicant</i>	9543364.3	9108923.3	95.4
	<b>Дүн</b>		<b>32759351.0</b>	<b>32766865.4</b>	<b>100.0</b>

Эх үүсвэр: Санхүү, төрийн сангийн хэлтэс

\* урьдчилсан гүйцэтгэл

\* Times more



# Аж үйлдвэр

**АЖ ҮЙЛДВЭРИЙН НИЙТ БҮТЭЭГДЭХҮҮН салбараар, (оны үнээр, мян.төг)**  
**GROSS INDUSTRIAL OUTPUT, sector at current price thous.tug**

Салбараар	2018 VII	2018 I-VII	2019 VII*	2019 I-VII*	<u>2019 I-VII*</u> <u>2018 I-VII*</u>
A	1	2	3	4	5
<b>Нийт дүн</b>	<b>117792.1</b>	<b>3939073.8</b>	<b>703417.3</b>	<b>10085808.0</b>	<b>256.0</b>
<b>Уул уурхай, олборлох аж үйлдвэр</b>	<b>0.0</b>	<b>718839.5</b>	<b>0.0</b>	<b>703560.3</b>	<b>97.9</b>
Нүүрс олборлолт	0.0	718839.5	0.0	703560.3	97.9
Төмрийн хүдэр олборлолт	53614.0	698146.2	81555.1	531558.1	0.0
<b>Боловсруулах аж үйлдвэр</b>	<b>37215.7</b>	<b>550776.9</b>	<b>48149.7</b>	<b>387290.7</b>	<b>70.3</b>
Хүнсний бүтээгдэхүүн, ундаа үйлдвэрлэл	660.0	11340.0	2141.0	18104.7	159.7
Мах, загас, жимс, ногоо, өөх, тос боловсруулалт	0.0	0.0	0.0	0.0	0.0
Сүү, сүүн бүтээгдэхүүн үйлдвэрлэл	0.0	12000.0	0.0	45750.0	0.0
Үр тарианы гурил, цардуул, малын тэжээл	6361.1	305244.9	17022.7	138054.7	45.2
Хүнсний бусад бүтээгдэхүүн үйлдвэрлэл	30194.6	222192.0	28986.0	185381.3	83.4
Ундаа үйлдвэрлэл	6069.8	13928.5	3556.4	20460.4	146.9
Нэхмэлийн үйлдвэрлэл	1371.0	16377.0	1740.0	18610.0	0.0
Хувцас үйлдвэрлэл, үслэг арьс боловсруулалт	0.0	4417.0	93.0	2695.0	61.0
Арьс шир боловсруулах, ширэн эдлэл, гутал үйлдвэрлэл	0.0	3174.9	360.0	3596.0	113.3
Нийтлэх, хэвлэх, дуу бичлэг хийх ажиллагаа	6590.0	18450.0	6396.0	21612.0	117.1
Резинен болон хуванцар бүтээгдэхүүн	1317.5	82831.4	20480.0	67144.0	0.0
Төмөрлөг бус эрдэс бодисоор хийсэн эдлэл	0.0	1885.5	0.0	4840.0	0.0
Мебель тавилга үйлдвэрлэл, боловсруулах үйлдвэрийн бусад	1050.0	6305.0	780.0	5310.0	84.2
<b>Цахилгаан, дулааны эрчим хүч үйлдвэрлэл, усан хангамж</b>	<b>64178.1</b>	<b>2522088.1</b>	<b>621862.2</b>	<b>8850689.6</b>	<b>350.9</b>
Цахилгаан, хий, дулаан үйлдвэрлэл	0.0	1976056.9	553811.8	8061308.3	407.9
Ус ариутгал, усан хангамж	64178.1	546031.2	68050.4	789381.3	144.6

\* Урьдчилсан гүйцэтгэл

**АЖ ҮЙЛДВЭРИЙН НИЙТ БҮТЭЭГДЭХҮҮНИЙ БОРЛУУЛАЛТ салбараар, (оны үнээр, мян.төг)**  
**GROSS INDUSTRIAL OUTPUT, sector by soum, at current price thous.tug**

Салбараар	2018 VII	2018 I-VII	2019 VII*	2019 I-VII*	<u>2019 I-VII*</u> 2018 I-VII
A	1	2	3	4	5
<b>Нийт дүн</b>	<b>125704.8</b>	<b>4642887.0</b>	<b>726115.5</b>	<b>10271784.4</b>	<b>221.2</b>
<b>Уул уурхай, олборлох аж үйлдвэр</b>	<b>0.0</b>	<b>732021.0</b>	<b>0.0</b>	<b>786834.3</b>	<b>107.5</b>
Нүүрс олборлолт	0.0	732021.0	0.0	786834.3	107.5
Төмрийн хүдэр олборлолт	60107.9	769357.8	88538.3	621435.1	0.0
<b>Боловсруулах аж үйлдвэр</b>	<b>34267.9</b>	<b>578008.3</b>	<b>44450.0</b>	<b>424205.5</b>	<b>73.4</b>
Хүнсний бүтээгдэхүүн, ундаа үйлдвэрлэл	780.0	13588.0	2010.0	21506.6	158.3
Мах, загас, жимс, ногоо, өөх, тос боловсруулалт	0.0	0.0	0.0	0.0	0.0
Сүү, сүүн бүтээгдэхүүн үйлдвэрлэл	0.0	18000.0	0.0	67150.0	0.0
Үр тарианы гурил, цардуул, малын тэжээл	9249.0	368663.3	22276.9	196811.0	53.4
Хүнсний бусад бүтээгдэхүүн үйлдвэрлэл	24238.9	177757.0	20163.1	138737.9	78.0
Ундаа үйлдвэрлэл	9060.0	21906.5	5177.0	29537.6	134.8
Нэхмэлийн үйлдвэрлэл	2020.0	25674.0	2315.0	26688.0	0.0
Хувцас үйлдвэрлэл, үслэг арьс боловсруулалт	0.0	6129.0	124.0	3702.0	60.4
Арьс шир боловсруулах, ширэн эдлэл, гутал үйлдвэрлэл	0.0	4299.0	802.3	10538.0	245.1
Нийтлэх, хэвлэх, дуу бичлэг хийх ажиллагаа	12010.0	29829.0	8970.0	30290.0	101.5
Резинен болон хуванцар бүтээгдэхүүн	1550.0	92850.0	25680.0	83754.0	0.0
Төмөрлөг бус эрдэс бодисоор хийсэн эдлэл	0.0	2907.0	0.0	6090.0	0.0
Мебель тавилга үйлдвэрлэл, боловсруулах үйлдвэрийн бусад	1200.0	7755.0	1020.0	6630.0	85.5
<b>Цахилгаан, дулааны эрчим хүч үйлдвэрлэл, усан хангамж</b>	<b>65596.9</b>	<b>3141508.2</b>	<b>637577.2</b>	<b>8863515.0</b>	<b>282.1</b>
Цахилгаан, хий, дулаан үйлдвэрлэл	0.0	2719688.2	553811.8	8311728.9	305.6
Ус ариутгал, усан хангамж	65596.9	421820.0	83765.4	551786.1	130.8

\* Урьдчилсан гүйцэтгэл

\* Times more

# СТАТИСТИКИЙН МЭДЭЭЛЛИЙГ ХААНААС, ХЭРХЭН АВАХ ВЭ ?

Цахимаар:

[www.1212.mn](http://www.1212.mn)

Статистикийн мэдээллийн нэгдсэн сан



[www.nso.mn](http://www.nso.mn)

Та статистик мэдээллийг байнга авч байхыг хүсвэл ЭНД ДАРЖ бүртгүүлнэ үү

хэсэгт өөрийн e-mail хаягаар бүртгүүлснээр статистикийн мэдээллийг цаг алдалгүй тогтмол авч байх болно.

SOCIAL NETWORK



[www.facebook.com/Статистик-Мэдээлэл](http://www.facebook.com/Статистик-Мэдээлэл)



[www.twitter.com/statistic\\_mn](http://www.twitter.com/statistic_mn)



Ухаалаг гар утас, таблет ашиглан статистик мэдээлэл авах ezStat аппликейшн



Статистикийн хэвлэмэл бүтээгдэхүүнийг унших Монстат аппликейшн



Download on the App Store

Google play



Утсаар:



Лавлах утас  
1900-1212