

## АГУУЛГА

- Судалгааны үзүүлэлтүүдийн ойлголт, тодорхойлолт ,ажил эрхлэлттэй холбогдолтой үндсэн үзүүлэлтүүд
- 2015 оны ажил эрхлэлт, ажилгүйдлийн түвшин
- Ажил эрхлэлт, ажилгүйчүүдийн үндсэн үзүүлэлтүүд /2005-2015/
- Эдийн засгийн идэвхитэй хүн ам /2007-2015/
- Ажилгүйчүүд
- Ажилгүйдлийн түвшин
- Ажил эрхлэлтийн түвшин
- Ажиллагчдын тоонд хийсэн статистик шинжилгээ
- Дүгнэлт, санал

## Судалгааны үзүүлэлтүүдийн ойлголт, тодорхойлолт ,ажил эрхлэлттэй холбогдолтой үндсэн үзүүлэлтүүд

**Ажиллагч:** Ажиллагч гэдэг нь цалин хөлс, орлого олох зорилгоор эдийн засгийн үйл ажиллагаанд оролцож, хөдөлмөр эрхлэлтийн аль нэг статуст хамрагдаж буй иргэнийг хэлнэ. Цалин хөлс, орлого олох зорилгоор эдийн засгийн үйл ажиллагаанд сүүлийн долоо хоногт нэгээс дээш цагаар оролцсон бол ажиллагч гэнэ.

**Ажилгүй иргэн:** Тухайн хугацаанд ажилгүй байсан, ажил хийхэд бэлэн, ажил идэвхитэй хайж байгаа хөдөлмөрийн насны, хөдөлмөрийн чадвартай иргэнийг хэлнэ.

**Эдийн засгийн идэвхтэй хүн ам:** Үндэсний тооцооны системийн хүрээнд, тухайн цаг хугацаанд бүтээгдэхүүн үйлдвэрлэх, үйлчилгээ үзүүлэхэд ажиллах хүчээ нийлүүлж байгаа ажиллагч, нийлүүлэхэд бэлэн байгаа ажилгүй иргэдийг харуулна.

***Хүн ам :*** 2015 оны эцсийн байдлаар Говь-Алтай аймагт нийт 56018 хүн суурин оршин сууж байгаа ба үүнээс эмэгтэйчүүд 28158 буюу нийт хүн амын 50.3 хувийг эзэлж байна. Аймгийн нийт хүн амын тоог сүүлийн 11 жилийн байдлаар авч үзвэл 2005-2006 онуудад хүн амын өсөлт тодорхой хэмжээгээр нэмэгдсэн бол 2007 оноос буурч байгаад 2015 оны жилийн эцэст 56018 болжээ.

***Хөдөлмөр эрхлэлтийн төлөв байдал:*** Энэ онд 25057 хүн ямар нэгэн ажил эрхэлж байгаа нь хөдөлмөрийн насны нийт хүний 64.2% нь ажлаар хангагдсан гэсэн үзүүлэлт юм. Ажил эрхлэгчдийн 49.7% нь эмэгтэйчүүд байна. Хүн амын дотор залуучуудын эзлэх хувийн жин өсч, ядуурал ихтэй байгаа өнөөгийн нөхцөлд орон нутгийн үйлдвэрлэлтийг өргөжүүлэх замаар ажлын байр бий болгох, ажил эрхлэлтийг нэмэгдүүлэх явдал чухлаар шаардагдаж байна.

### ***Ажил эрхлэлтийн үзүүлэлтүүд***

	2000	2009	2010	2011	2012	2013	2014	2015
Хөдөлмөрийн насны хүн ам	38.0	33.9	34.7	34.4	34.0	35.2	37.1	39.1
Эдийн засгийн идэвхтэй хүн ам*	30.8	25.1	24.4	23.8	23.2	25.3	26.7	27.5
Ажиллагчид*	28.5	24.1	23.8	23.0	22.4	23.9	23.9	25.1
Ажилгүй иргэд	2.3	1.0	0.8	0.8	0.8	1.2	1.2	2.4

2015 онд аймгийн хүн амын 69.8 хувь буюу 39.1 мянган хөдөлмөрийн насны хүн байгаагийн 25.1 мянга нь ажиллагчид юм. Эдийн засгийн идэвхитэй хүн амын тоо энэ онд 27.5 мянга байгаа ба баруун бүс дотроо хамгийн бага нь байна.

Ажил эрхлэлт болон , эдийн засгийн идэвхитэй хүн амыг сүүлийн 7-н жилээр харуулбал:

Он	Эдийн засгийн идэвхитэй хүн ам	Ажиллагчид
2009	26330	24061
2010	24473	23656
2011	23893	23081
2012	23229	22382
2013	26362	23903
2014	26657	23940
2015	27460	25057



2009 оноос эдийн засгийн идэвхтэй хүн амын тоо болон ажиллагсадын тоо бага зэрэг буурч 2013 оноос өссөн байна.

**Ажилгүйдэл**

Тус аймгийн хувьд ажил эрхлэгчид ба ажилгүйчүүдийн тооны харьцаа нь шилжин ирэгсдийн тоотой чухал шүтэлцээтэй байдаг.

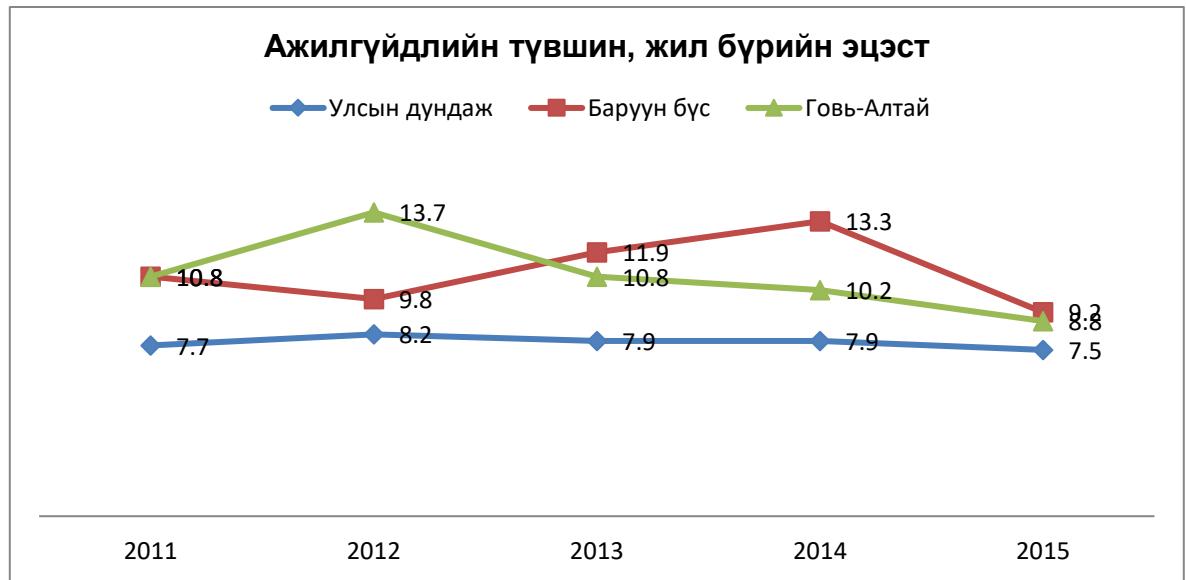
Он	2006	2007	2008	2009	2010	2011	2012	2013	2014	2015
Бүртгэлтэй ажилгүйчүүд	1056	1028	984	996	817	812	847	1214	1237	1044
Ажилгүй иргэдийн тоо		2922		3274	3025	3605		2449	2717	2403



Дээрх графикт ажил эрхлэхийг хүсч хөдөлмөрийн хэлтэст бүртгүүлсэн ажилгүйдийн тоог харууллаа. Сүүлийн жилүүдэд энэ тоо бага зэрэг буурч байснаа 2013 оноос өсөх хандлага ажиглагдаж байна.

**Ажилгүйдлийн түвшинг сүүлийн 4 жилийн байдлаар Улс, бүстэй харьцуулбал:**

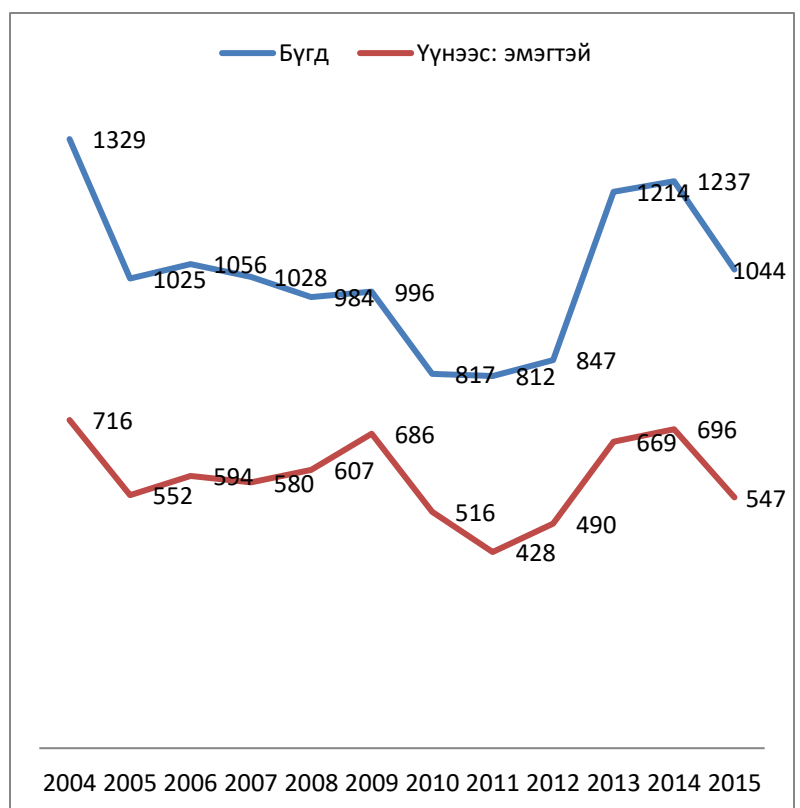
	2011	2012	2013	2014	2015
Улсын дундаж	7.7	8.2	7.9	7.9	7.5
Баруун бүс	10.8	9.8	11.9	13.3	9.2
Говь-Алтай	10.8	13.7	10.8	10.2	8.8



Дээрх графикаас харахад манай аймгийн хувьд ажилгүйдлийн түвшин улсын дунджаас их, баруун бүсийн дунджаас бага байгаа нь харагдаж байна.

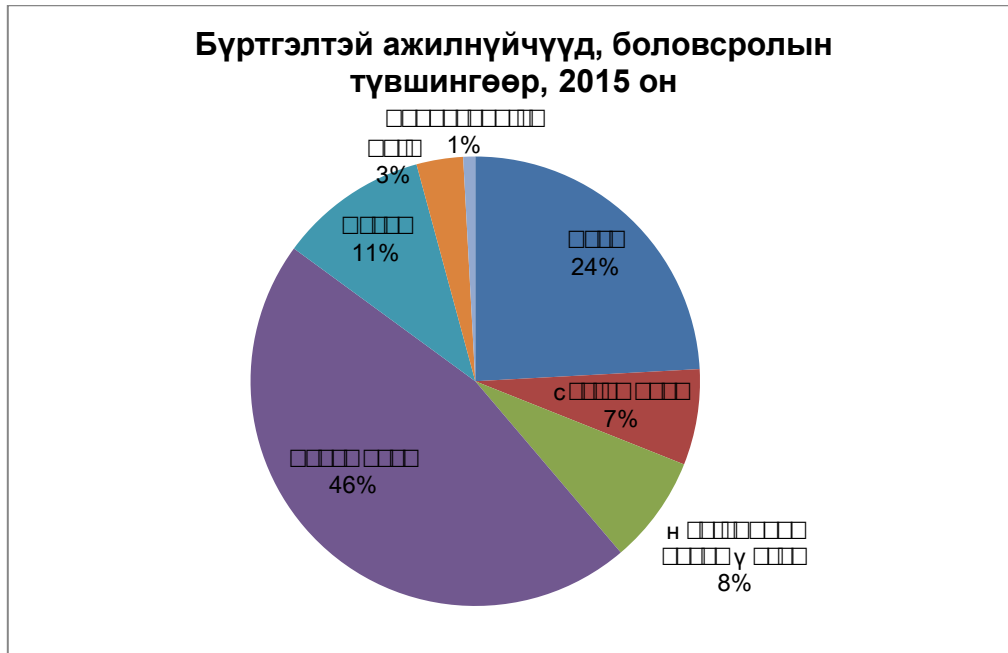
#### Бүртгэлтэй ажилгүйчүүд /2004-2015 он/

	Бүгд	Үүнээс: эмэгтэй
2004	1329	716
2005	1025	552
2006	1056	594
2007	1028	580
2008	984	607
2009	996	686
2010	817	516
2011	812	428
2012	847	490
2013	1214	669
2014	1237	696
2015	1044	547



Дээрх графикаас харахад Хөдөлмөрийн хэлтэст бүртгэлтэй ажилгүйчүүдийн тоо 2004-2007 онуудад өндөр байснаа 2008 оноос хойш буурч 2013 оноос бага өссөн байна.

Ажилгүйчүүдийг боловсролын түвшингөөр нь авч үзвэл дийлэнх нь бүрэн дунд болон бүрэн бус дунд боловсролтой хүмүүс байна. Гэхдээ сүүлийн жилүүдэд ажилгүйчүүдийн тоонд дээд боловсролтой хүмүүсийн тоо өссөн байгаа нь харагдаж байна



Бүртгэлтэй ажилгүйчүүдийг боловсролын түвшингөөр авч үзвэл 24 хувь нь дээд, 7 хувь нь тусгай дунд, 3 хувь нь бага, 8 хувь нь техник мэргэжлийн, 1 хувь нь болвсролгүй, 11 хувь нь суурь, 46 хувь нь бүрэн дунд боловсролтой хүмүүс байна.

Ажиллах чадварын хөгжлийн түвшин нь эзэмшсэн мэргэжил боловсролоороо хөдөлмөрийн зах зээлийн харилцааны жишигт дүйцэн хөрвөх, баг бүлгээрээ хамтран ажиллах, материаллаг болон оюуны үнэт бүтээлээрээ өрсөлдөх, шинээр зах зээлийг бий болгох сэтгэхүй, сэтгэлгээний шинж чанараар илэрдэг. Гэвч өнөөгийн энэ шинж чанар төдийлөн хангагдахгүй байгааг ажилгүйчүүдийн тоонд дээд боловсролтой хүмүүсийн хувийн жин өсч байгаагаар тайлбарлаж болох юм.

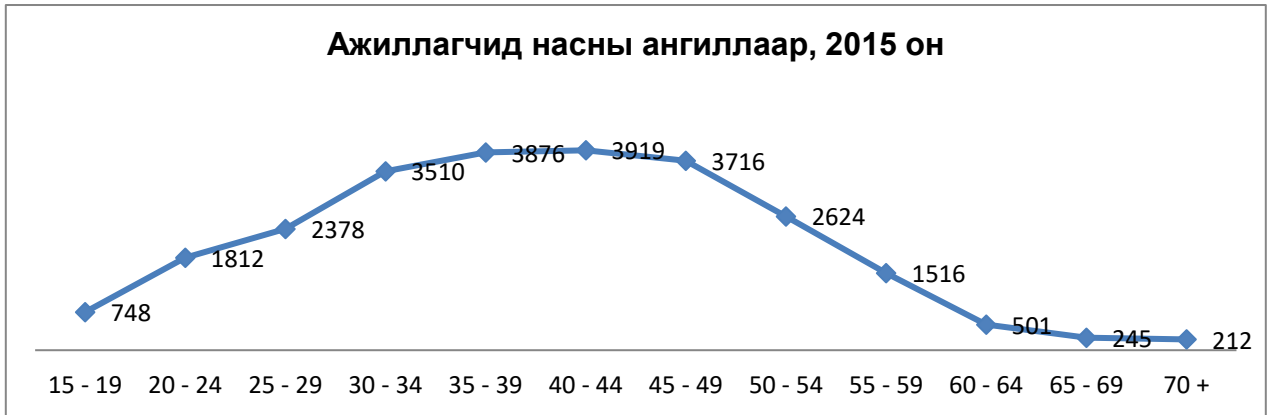
## Хүн амын ажил эрхлэлт, ажилгүйдлийн өнөөгийн байдалд хийсэн SWOT шинжилгээ

Давуу тал	Сул тал
<ul style="list-style-type: none"> <li>▪ Хүн ам ерөнхийдөө залуужих хандлагатай</li> <li>▪ Шилжин ирэгсэд нэмэгдэж байгаа</li> <li>▪ Иргэдийн оролцоо, санаачлагыг дэмжих төсөл хэрэгжүүлсэн.</li> </ul>	<ul style="list-style-type: none"> <li>▪ Хүн амын тооллогоор нийт оршин суугчдын тоо сүүлийн арван жилд буурсаар байгаа.</li> <li>▪ Хөдөөд ядуурал ихтэй</li> <li>• Сумдаас аймгийн төв рүү шилжилт</li> </ul>
Боломж	Эрсдэл, аюул
<ul style="list-style-type: none"> <li>▪ 2012 оноос эхлэн орон нутгийн хөгжлийн сан хуримтлагдсан төсөв, мөнгийг оршин суугчид иргэдийн саналыг авч эрэмбэлэн аймаг, сумын ИТХ-аар хэлэлцүүлж шийдвэрлэдэг болсон нь иргэдийн ажил эрхлэлтэнд эерэгээр нөлөөлдөг болсон</li> </ul>	<ul style="list-style-type: none"> <li>• Ган зуд зэрэг байгалийн эрсдлээс шалтгаалан ядуурлын түвшин нэмэгдсэн</li> <li>• Ажлын байр байхгүйгээс шилжиж явсан иргэд олон байна.</li> <li>• Бизнес эрхлэхэд зах зээлээс хэт хол байдал нь сөргөөр нөлөөлдөг.</li> <li>• Амьжиргааны өртөг өндөр</li> </ul>

Манай аймгийн хувьд нийт ажиллагчдын тоо 2015 оны эцэст 25057 байгаа ба үүнийг насны ангиллаар нь авч үзье:

## Ажиллагчид, насны бүлэг, байршлаар

		Хүйс			Байршил					
		Бүгд	Хүйс		Хот			Хөдөө		
			Эрэгтэй	Эмэгтэй	Бүгд	Хүйс		Бүгд	Хүйс	
						Эрэгтэй	Эмэгтэй		Эрэгтэй	Эмэгтэй
Бүгд	25057	12608	12449	6352	3032	3320	18705	9577	9128	
Нас										
15 - 19	748	321	427	35		35	713	321	392	
20 - 24	1812	899	912	402	133	269	1410	766	644	
25 - 29	2378	1403	975	704	354	350	1674	1050	624	
30 - 34	3510	1645	1866	808	440	367	2702	1204	1498	
35 - 39	3876	1977	1899	855	441	415	3021	1536	1485	
40 - 44	3919	1945	1974	1034	416	617	2886	1529	1356	
45 - 49	3716	1914	1801	1235	570	665	2481	1344	1137	
50 - 54	2624	1115	1509	1008	478	530	1616	636	979	
55 - 59	1516	930	586	241	168	73	1275	762	513	
60 - 64	501	245	256	31	31		470	214	256	
65 - 69	245	37	208				245	37	208	
70 +	212	176	36				212	176	36	



Ажиллагчдын тоог насны бүлгээр авч үзэхэд 30-49 насанд ажил эрхлэлт өндөр харагдаж байна.

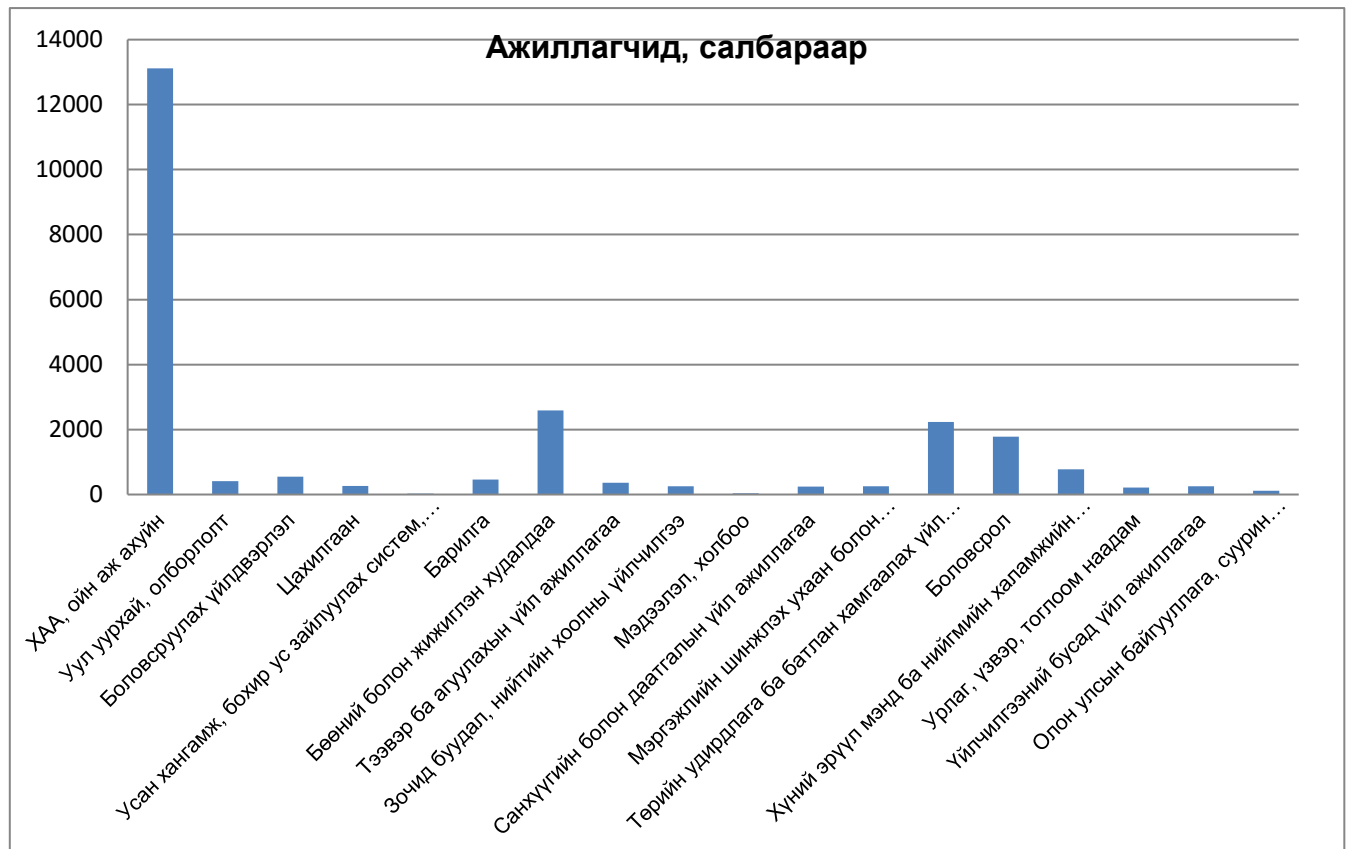
Ажил эрхлэлтийг тодорхойлоход нөлөөлж байгаа хүчин зүйлс нь эдийн засгийн өсөлт, шилжилт хөдөлгөөн, боловсролын түвшин гэх мэт хүн ам зүйн болон нийгэм, эдийн засгийн үзүүлэлтүүд байдаг.

#### Ажиллагчид, хүйс, эдийн засгийн салбараар

	Бүгд	Хүйс	
		Эрэгтэй	Эмэгтэй
Бүгд	25057	12608	12449
ХАА, ойн аж ахуйн, загас барилт, ан агнуур	13531	7203	6328
Уул уурхай, олборлолт	317	317	0
Боловсруулах үйлдвэрлэл	924	463	461
Цахилгаан, хий, уур, агааржуулалт	73	73	0
Усан хангамж, бохир ус зайлуулах систем, хог, хаягдлын менежмент б	100	68	31
Барилга	428	322	106
Бөөний болон жижиглэн худалдаа, машин мотоциклийн засвар үйлчилг	3433	1450	1984
Тээвэр ба агуулахын үйл ажиллагаа	628	521	107
Зочид буудал, байр сууц болон нийтийн хоолны үйлчилгээ	639	71	568
Мэдээлэл, холбоо	142	36	106
Санхүүгийн болон даатгалын үйл ажиллагаа	292	114	178
Мэргэжлийн шинжлэх ухаан болон техникийн үйл ажиллагаа	142	71	71

Үүнээс : салбараар

Төрийн удирдлага ба батлан хамгаалах үйл ажиллагаа, албан журмын	1399	905	495
Боловсрол	1675	510	1165
Хүний эрүүл мэнд ба нийгмийн халамжийн үйл ажиллагаа	637	72	565
Урлаг, үзвэр, тоглоом наадам	182	111	71
Үйлчилгээний бусад үйл ажиллагаа	480	267	213
Олон улсын байгууллага, суурин төлөөлөгчийн үйл ажиллагаа	34	34	0



**Ажиллагчдын тоонд хийсэн Статистик шинжилгээ**

2015 оны байдлаар нийт ажиллагчдын тоо 25057 болж өмнөх оноос 1117 хүнээр өссөн байна. Тэгвэл энэ тоо цаашид ямар байх хандлагатай байгааг Регрессийн шинжилгээгээр авч үзье.

Динамик эгнээний аналитик тэгшитгэлийн аргыг ашиглан Говь-Алтай аймгийн ажилгүйчүүдийн 2006-2014 оны тоон мэдээлэлд үндэслэн 2015-2017 оны хэтийн тооцооллыг хийе.

	ОН	Ажиллагчдийн тоо, мян.хүн /y/	t	t <sup>2</sup>	yt
1	2007	25.3	-4	16	-101.2
2	2008	24.5	-3	9	-73.5
3	2009	24.1	-2	4	-48.2
4	2010	20.5	-1	1	-20.5
5	2011	23.1	0	0	0
6	2012	22.4	1	1	22.4
7	2013	23.9	2	4	47.8
8	2014	23.9	3	9	71.7
9	2015	25.1	4	16	100.4
	$\Sigma$	212.8	0	60	-1.1

$$a_0 = \sum y/n = 212.8/9 = 23.6$$

$$a_1 = (\sum y*t)/t^2 = -1.1/60 = -0.02$$

$$y = 23.6 - 0.02t$$

$$2015 \quad y = 23.6 - 0.1 = 23.5$$

$$2016 \quad y = 23.6 - 0.12 = 23.48$$

$$2017 \quad y = 23.6 - 0.14 = 23.46$$

Дээрх шинжилгээнээс харахад ажиллагчдын тоо цаашдаа бага зэрэг буурах хандлагатай байна.

## Дүгнэлт, санал

Говь-Алтай аймгийн хүн ам 2015 оны байдлаар 56.0 мянга болсны дээр, хөдөлмөрийн насны хүн ам 39.1 мянга, аймгийн эдийн засаг нийгмийн салбарт ажиллагчдын тоо 25.1 мянга, хөдөлмөр эрхлэлтийн албанд бүртгэлтэй ажилгүйчүүд 1.0 мянга болоод байна. Манай аймгийн хувьд ажилгүйдлийн түвшин 2000 онд 7.6 хувьтай байсан бол энэ тоо 2015 онд 8.8 хувьтай болоод байна.

- Говь-Алтай аймаг нь нутаг дэвсгэрийн хэмжээгээр том, хүн амын нягтшил сийрэг, хүн амын тоо цөөн, төвөөс хэт алслагдсан, амьжиргааны өртөг өндөр зэрэг эдийн засаг нийгмийн байдлын тулгамдаж буй асуудлуудыг шийдвэрлэх шаардлагатай байна.
- Ажилгүйдлийн түвшинг бууруулж, ажлын байр нэмэгдүүлэхийн тулд:
  - Ажлын байр бий болгоход хөрөнгө оруулалтыг нэмэгдүүлэх, шинээр ажлын байр бий болгоход эдийн засаг, татвар, зээлийн бодлогоор дэмжих, үндэсний үйлдвэрлэлийг хөгжүүлэхэд ихээхэн ач холбогдол өгөх нь үр дүнтэй юм.
  - Мөн мэргэжлийн сургалтанд мэргэжилгүй хүмүүсийг түлхүү хамруулж, ажиллагсдын ур чадварыг дээшлүүлэх, давтан сургах, ажлын байрны мэдээллийн систем бий болгох, мэргэжлийн эрэлт хэрэгцээг нарийвчлан тодорхойлох шаардлагатай байгаа юм.
  - Ажилгүйчүүдийн нийгмийн хамгааллын асуудлыг шийдвэрлэхийн тулд ажлын байр бий болгох, мэргэжлийн сургалтанд хамруулах, урам зоригийг нь дэмжих, хувиараа хөдөлмөр эрхлэх боломжийг нэмэгдүүлэх асуудлыг дэмжих нь чухал байна.
  - Хөдөлмөр эрхлэлтийн сан болон бусад хөтөлбөр төслүүдийн хүрээнд хугацааны хувьд байнгын, үнэлгээний хувьд цалин өндөртэй ажлын байрыг шинээр бий болгоход голлон анхаарах
  - Мэргэжлийн сургалтыг хөдөлмөрийн зах зээлд шаардлагатай ажлын ур чадвар олгоход чиглүүлэх, залуучуудыг ажлын байранд дадлагажуулах хөтөлбөрийг гадаад дотоодын хандивлагчид, хөрөнгө оруулагчид, хувийн хэвшлийн байгууллагуудтай хамтран хэрэгжүүлэх
  - Залуучуудын ажил эрхлэлтийг нэмэгдүүлэх, залуучуудыг ажлын байраар хангаж буй ажил олгогчдыг дэмжих төсөв, санхүүгийн бодлогыг хэрэгжүүлэх.
  - Хүн амын төвлөрөл, шилжих хөдөлгөөнтэй холбогдон гарч буй сөрөг үзэгдлийг багасгах, шилжигсдийн эрх ашгийг хамгаалах, эрх зүйн хамгаалалтыг бий

болгох, ажлын байраар хангах, орон сууц, эмнэлэг, боловсрол, соёлын болон нийгмийн бусад үйлчилгээнд хамруулах тогтолцоог бүрдүүлэх

Эцэст нь дүгнэхэд хувь хүнийг чадавхжуулах, сэтгэхүйг нь өөрчлөх, орон нутгийн онцлогт тохирсон зөв бодлого боловсруулж, төсөл хөтөлбөрүүдийг хэрэгжүүлэх, мөн залуучуудыг амьдрах ухаанд сургахад ахмад үеийнхний дэмжлэгийг авах болон төсөл хөтөлбөрүүдийн дагуу сургалт зохион байгуулах, жижиг дунд үйлдвэрлэл, өрхийн аж ахуйг дэмжин цар хүрээг нь өргөжүүлэх, арга хэмжээ авах шаардлагатай байна гэж үзэж байна.

Эмхэтгэлийг Хянасан: Хэлтсийн дарга С.Мөнхжаргал

Боловсруулсан: Мэргэжилтэн Ч.Ууганбаяр