



ГОВЬ-АЛТАЙ АЙМГИЙН ЗАСАГ ДАРГЫН
ДЭРГЭДЭХ СТАТИСТИКИЙН ХЭЛТЭС



ХҮН АМЫН АЖИЛ ЭРХЛЭЛТ, АЖИЛГҮЙДЛИЙН ТҮВШИН



АГУУЛГА

- Судалгааны үзүүлэлтүүдийн ойлголт, тодорхойлолт ,ажил эрхлэлттэй холбогдолтой үндсэн үзүүлэлтүүд
- 2014 оны ажил эрхлэлт, ажилгүйдлийн түвшин
- Ажил эрхлэлт, ажилгүйчүүдийн үндсэн үзүүлэлтүүд /2003-2014/
- Эдийн засгийн идэвхитэй хүн ам /2007-2014/
- Ажилгүйчүүд
- Ажилгүйдлийн түвшин
- Ажил эрхлэлтийн түвшин
- Ажиллагчдын тоонд хийсэн статистик шинжилгээ
- Дүгнэлт, санал

Судалгааны үзүүлэлтүүдийн ойлголт, тодорхойлолт ,ажил эрхлэлттэй холбогдолтой үндсэн үзүүлэлтүүд

Ажиллагч: Ажиллагч гэдэг нь цалин хөлс, орлого олох зорилгоор эдийн засгийн үйл ажиллагаанд оролцож, хөдөлмөр эрхлэлтийн аль нэг статуст хамрагдаж буй иргэнийг хэлнэ. Цалин хөлс, орлого олох зорилгоор эдийн засгийн үйл ажиллагаанд сүүлийн долоо хоногт нэгээс дээш цагаар оролцсон бол ажиллагч гэнэ.

Ажилгүй иргэн: Тухайн хугацаанд ажилгүй байсан, ажил хийхэд бэлэн, ажил идэвхитэй хайж байгаа хөдөлмөрийн насны, хөдөлмөрийн чадвартай иргэнийг хэлнэ.

Эдийн засгийн идэвхтэй хүн ам: Үндэсний тооцооны системийн хүрээнд, тухайн цаг хугацаанд бүтээгдэхүүн үйлдвэрлэх, үйлчилгээ үзүүлэхэд ажиллах хүчээ нийлүүлж байгаа ажиллагч, нийлүүлэхэд бэлэн байгаа ажилгүй иргэдийг харуулна.

Хүн ам : 2014 оны эцсийн байдлаар Говь-Алтай аймагт нийт 56698 хүн суурин оршин сууж байгаа ба үүнээс эмэгтэйчүүд 28603 буюу нийт хүн амын 50.4 хувийг эзэлж байна. Аймгийн нийт хүн амын тоог сүүлийн 11 жилийн байдлаар авч үзвэл 2005-2006 онуудад хүн амын өсөлт тодорхой хэмжээгээр нэмэгдсэн бол 2007 оноос буурч байгаад 2014 оны жилийн эцэст 56698 болж өмнөх оныхоос 0.5 мянгаар өссөн байна.

Хөдөлмөр эрхлэлтийн төлөв байдал: Энэ онд 23940 хүн ямар нэгэн ажил эрхэлж байгаа нь хөдөлмөрийн насны нийт хүний 64.6% нь ажлаар хангагдсан гэсэн үзүүлэлт юм. Ажил эрхлэгчдийн 50.1% нь эмэгтэйчүүд байна. Хүн амын дотор залуучуудын эзлэх хувийн жин өсч, ядуурал ихтэй байгаа өнөөгийн нөхцөлд сумынхаа үйлдвэрлэлтийг өргөжүүлэх замаар ажлын байр бий болгох, ажил эрхлэлтийг нэмэгдүүлэх явдал чухлаар шаардагдаж байна.

Ажил эрхлэлтийн үзүүлэлтүүд

	2000	2008	2009	2010	2011	2012	2013	2014
Хөдөлмөрийн насны хүн ам	38.0	33.8	33.9	34.7	34.4	34.0	35.2	37.1
Эдийн засгийн идэвхтэй хүн ам*	30.8	25.5	25.1	24.4	23.8	23.2	25.3	26.7
Ажиллагчид*	28.5	24.5	24.1	23.8	23.0	22.4	23.9	23.9
Бүртгэлтэй ажилгүйчүүд*	2.3	1.0	1.0	0.8	0.8	0.8	1.2	1.2

2014 онд хүн амын 65.4 хувь буюу 37.1 мянган хөдөлмөрийн насны хүн байгаагийн 23.9 мянга нь ажиллагчид юм. Эдийн засгийн идэвхитэй хүн амын тоо энэ онд 26.7 мянга байгаа ба баруун бүс дотроо хамгийн бага нь байна.

Сум	Хөдөлмөрийн насны хүн ам	Ажиллах хүч	Ажиллагчдын тоо	Ажилгүйчүүдийн тоо	Ажил эрхлээгүй хүн
Есөнбулаг	12785	8337	7661	861	676
Алтай	1283	940	899	11	41
Баян-Уул	1974	1529	1330	12	199
Бигэр	1389	997	924	23	73
Бугат	1387	1058	760	33	298
Дарви	1161	832	753	32	79
Дэлгэр	1971	1489	1266	29	223
Жаргалан	1182	656	626	26	30
Тайшир	920	691	603	10	88
Тонхил	1405	1092	965	38	127
Төгрөг	1226	875	800	18	75
Халиун	1497	1174	1026	16	148
Хөхморьт	1443	1179	1015	12	164
Цогт	2175	1827	1753	40	74
Цээл	1332	1111	935	22	176
Чандмана	1347	1014	893	16	121
Шарга	1259	863	806	27	57
Эрдэнэ	1343	993	925	11	68
Дүн	37079	26657	23940	1237	2717

2014 оны эцэст нийт ажиллагчдын тоо 23.9 мянга, бүртгэлтэй ажилгүйчүүдийн тоо 1.2 мянга, ажил эрхлээгүй хүн ам 2.7 мянга байна. Нийт ажиллагчдын тоог баруун бүсийн аймгуудтай харьцуулбал Баян-Өлгийгөөс 12.1 мянгаар, Завханаас 11.9 мянгаар, Увсаас 5.3 мянгаар, Ховдоос 5.8 мянгаар тус тус бага байна.Энэ нь хүн амын тоо цөөн байгаатай холбоотой юм.

Ажил эрхлэлт болон , эдийн засгийн идэвхитэй хүн амыг сүүлийн 6-н жилээр харуулбал:

ЭДИЙН ЗАСГИЙН ИДЭВХИТЭЙ ХҮН АМЫН ТОО

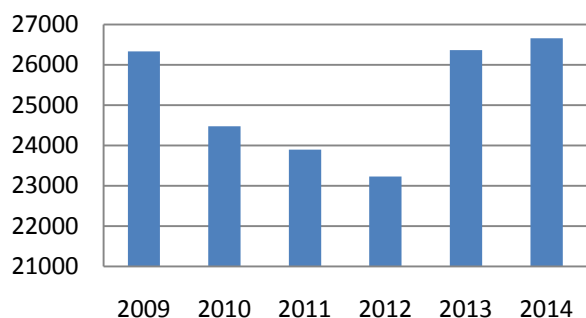
№	Сум	2009	2010	2011	2012	2013	2014
	БҮГД	26330	24473	23893	23229	26362	26657
1	Есөнбулаг	5487	5533	5506	5628	8051	8337
2	Алтай	1109	902	866	937	1003	940
3	Баян-Уул	1359	1340	1341	1323	1415	1529
4	Бигэр	1072	1140	1093	1093	1086	997
5	Бугат	1053	965	989	931	970	1058

6	Дарив	907	881	884	739	862	832
7	Дэлгэр	1369	1337	1370	1408	1442	1489
8	Жаргалан	968	911	895	831	734	656
9	Тайшир	767	730	680	676	683	691
10	Тонхил	1184	1134	1038	1006	960	1092
11	Төгрөг	904	974	909	913	942	875
12	Халиун	1351	1266	1242	1156	1213	1174
13	Хөхморьт	1230	1121	1069	1056	1072	1179
14	Цогт	2063	1983	1879	1830	1942	1827
15	Цээл	1023	1010	1053	935	1071	1111
16	Чандмана	986	1039	999	914	1014	1014
17	Шарга	1096	1071	1048	886	892	863
18	Эрдэнэ	1129	1136	1032	967	1000	993

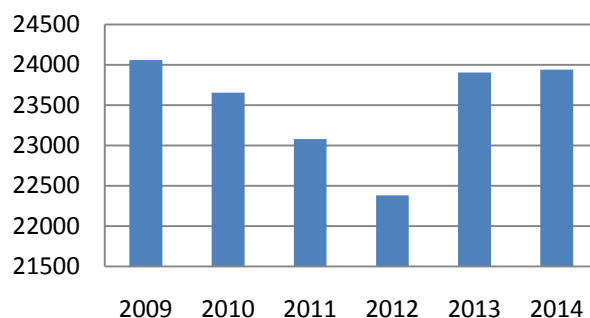
АЖИЛЛАГЧДЫН ТОО

№	Сүм	2009	2010	2011	2012	2013	2014
	БҮГД	24061	23656	23081	22382	23903	23940
1	Есөнбулаг	5487	5533	5506	5628	8051	7661
2	Алтай	1070	866	866	937	918	899
3	Баян-Уул	1327	1313	1313	1301	1320	1330
4	Бигэр	1052	1033	992	992	960	924
5	Бугат	1011	954	938	883	869	760
6	Дарив	853	832	813	700	750	753
7	Дэлгэр	1332	1304	1292	1386	1386	1266
8	Жаргалан	955	899	865	816	686	626
9	Тайшир	755	702	670	674	665	603
10	Тонхил	1171	1109	1017	986	918	965
11	Төгрөг	889	916	857	860	830	800
12	Халиун	1336	1255	1218	1136	1136	1026
13	Хөхморьт	1217	1112	1053	1034	946	1015
14	Цогт	2024	1932	1808	1773	1762	1753
15	Цээл	992	973	982	908	967	935
16	Чандмана	938	1004	964	879	871	893
17	Шарга	1088	1058	1024	864	861	806
18	Эрдэнэ	1115	1117	1017	951	945	925

Эдийн засгийн идэвхитэй хүн ам, жил бүрийн эцэст



Ажиллагчдын тоо, жил бүрийн эцэст



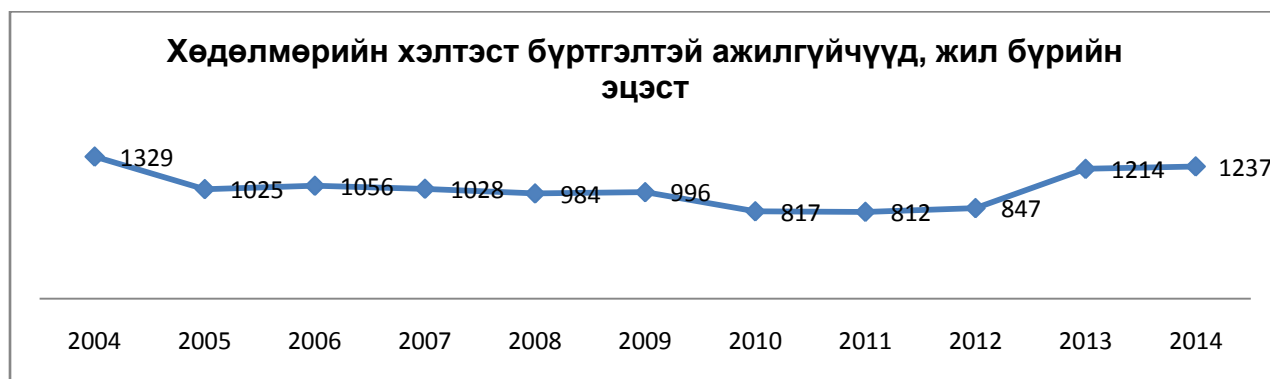
2009 оноос эдийн засгийн идэвхтэй хүн амын тоо болон ажиллагсадын тоо бага зэрэг буурч 2013 оноос өссөн байна.

Ажилгүйдэл

Тус аймгийн хувьд ажил эрхлэгчид ба ажилгүйчүүдийн тооны харьцаа нь шилжин ирэгсдийн тоотой чухал шүтэлцээтэй байдаг.

Ажилгүйдлийн үзүүлэлт

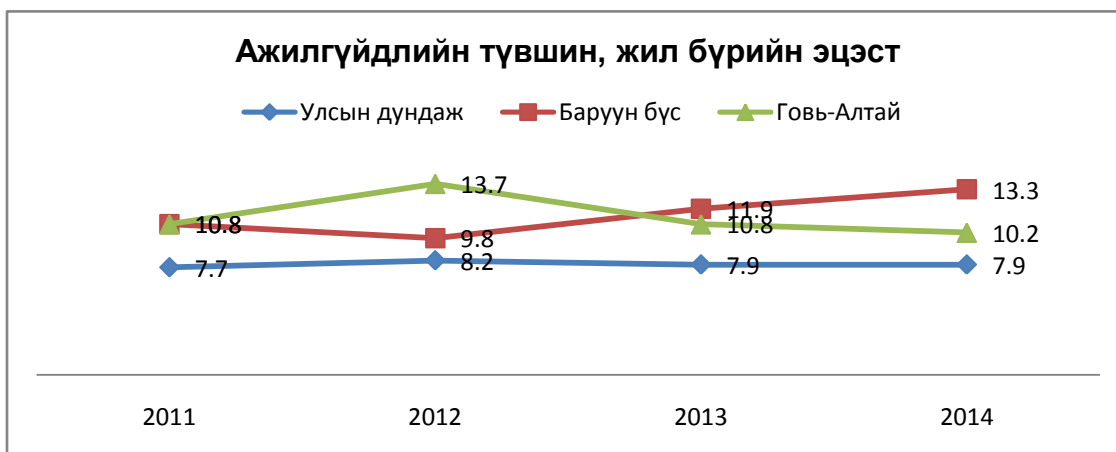
Он	2004	2005	2006	2007	2008	2009	2010	2011	2012	2013	2014
Бүртгэлтэй ажилгүй иргэдийн тоо	1329	1025	1056	1028	984	996	817	812	847	1214	1237



Дээрх графикт ажил эрхлэхийг хүсч хөдөлмөрийн хэлтэст бүртгүүлсэн ажилгүйдлийн тоог харууллаа. Сүүлийн жилүүдэд энэ тоо бага зэрэг буурч байснаа 2013 оноос өсөх хандлага ажиглагдаж байна.

Ажилгүйдлийн түвшинг сүүлийн 4 жилийн байдлаар Улс, бүстэй харьцуулбал:

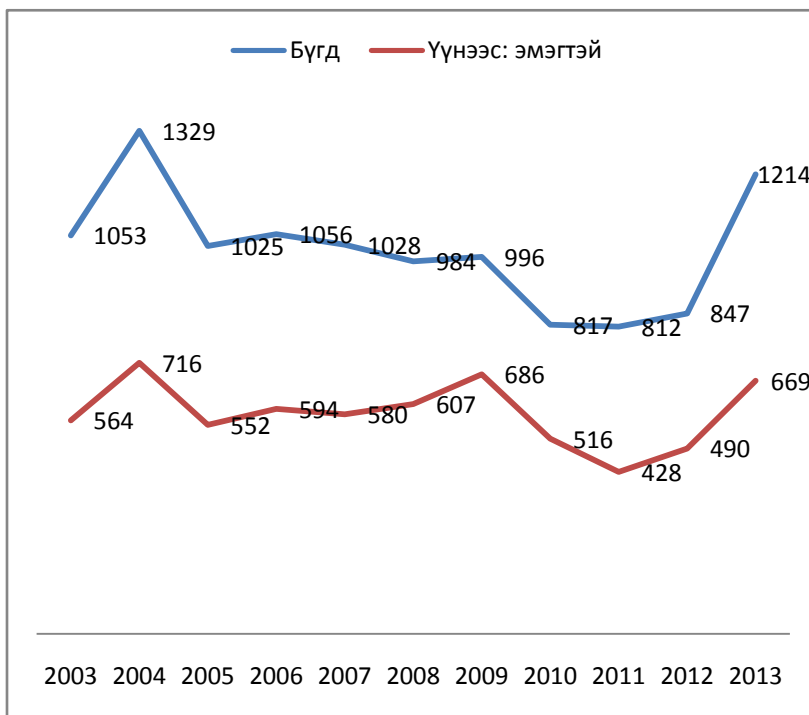
	2011	2012	2013	2014
Улсын дундаж	7.7	8.2	7.9	7.9
Баруун бүс	10.8	9.8	11.9	13.3
Говь-Алтай	10.8	13.7	10.8	10.2



Дээрх графикаас харахад манай аймгийн хувьд ажилгүйдлийн түвшин улсын дунджаас их, баруун бүсийн дунджаас бага байгаа нь харагдаж байна.

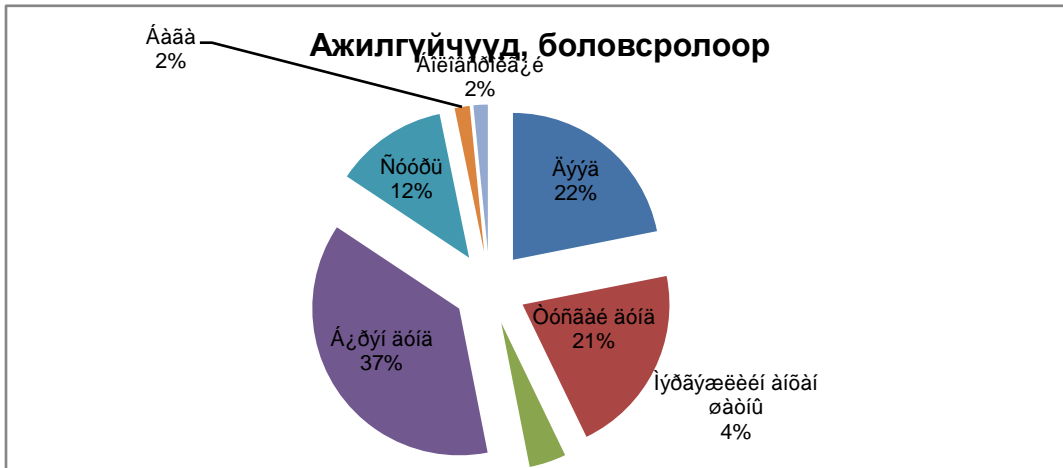
Бүртгэлтэй ажилгүйдчүүд /2004-2014 он/

Он	Бүгд	Үүнээс: эмэгтэй
2004	1329	716
2005	1025	552
2006	1056	594
2007	1028	580
2008	984	607
2009	996	686
2010	817	516
2011	812	428
2012	847	490
2013	1214	669
2014	1237	696



Дээрх графикаас харахад Хөдөлмөрийн хэлтэст бүртгэлтэй ажилгүйдчүүдийн тоо 2004-2007 онуудад өндөр байснаа 2008 оноос хойш буурч 2013 оноос бага өссөн байна.

Ажилгүйчүүдийг боловсролын түвшингөөр нь авч үзвэл дийлэнх нь бүрэн дунд болон бүрэн бус дунд боловсролтой хүмүүс байна. Гэхдээ сүүлийн жилүүдэд ажилгүйчүүдийн тоонд дээд боловсролтой хүмүүсийн тоо өссөн байгаа нь харагдаж байна



Бүртгэлтэй ажилгүйчүүдийг боловсролын түвшингөөр авч үзвэл 22 хувь нь дээд, 21 хувь нь тусгай дунд, 2 хувь нь бага, 4 хувь нь техник мэргэжлийн, 2 хувь нь боловсролгүй, 12 хувь нь суурь, 37 хувь нь бүрэн дунд боловсролтой хүмүүс байна.

Ажиллах чадварын хөгжлийн түвшин нь эзэмшсэн мэргэжил боловсролоороо хөдөлмөрийн зах зээлийн харилцааны жишигт дүйцэн хөрвөх, баг бүлгээрээ хамтран ажиллах, материаллаг болон оюуны үнэт бүтээлээрээ өрсөлдөх, шинээр зах зээлийг бий болгох сэтгэхүй, сэтгэлгээний шинж чанараар илэрдэг. Гэвч өнөөгийн энэ шинж чанар төдийлөн хангагдахгүй байгааг ажилгүйчүүдийн тоонд дээд боловсролтой хүмүүсийн хувийн жин өсч байгаагаар тайлбарлаж болох юм.

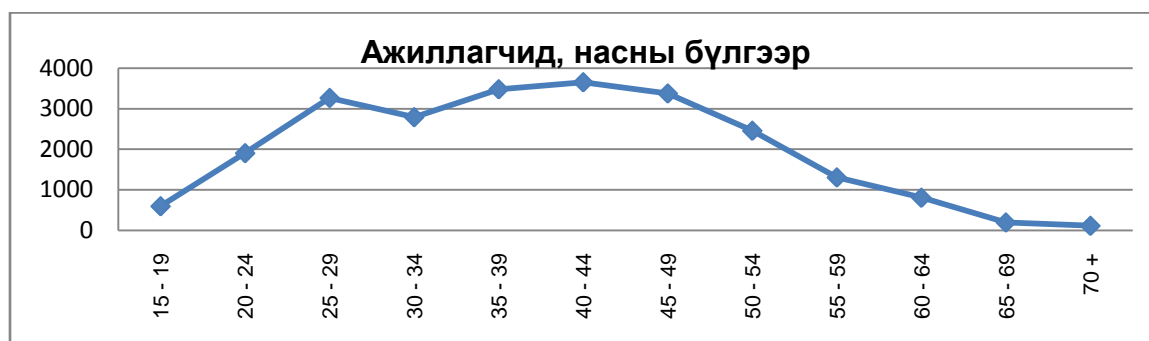
Хүн амын ажил эрхлэлт, ажилгүйдлийн өнөөгийн байдалд хийсэн SWOT шинжилгээ

Давуу тал	Сул тал
<ul style="list-style-type: none"> ▪ Хүн ам ерөнхийдөө залуужих хандлагатай ▪ Шилжин ирэгсэд нэмэгдэж байгаа ▪ Иргэдийн оролцоо, санаачлагыг дэмжих төсөл хэрэгжүүлсэн. ▪ Ядуу хүн, ядуу өрхийн тоо багасч байгаа. 	<ul style="list-style-type: none"> ▪ Хүн амын тооллогоор нийт оршин суугчдын тоо сүүлийн арван жилд буурсаар байгаа. ▪ Хөдөөд ядуурал ихтэй ▪ Ядуу байх сонирхол иргэдэд төлөвшсөн. • Сумдаас аймгийн төв рүү шилжилт хөдөлгөөн нэмэгдсэн

Боломж	Эрсдэл, аюул
<ul style="list-style-type: none"> Монгол Улсын нийгмийн халамжийн бодлого сэргэж байгаа Хүүхэд бүрт мөнгөн тэтгэлэг олгох болсон Залуу гэр бүлийг дэмжих хөтөлбөр хэрэгжиж эхэлсэн. Суурь боловсрол, Сургуулийн өмнөх боловсролыг дэмжих чиглэлээр олон төсөл, хөтөлбөрүүд хэрэгжиж хөрөнгө оруулалт нэмэгдэж байгаа 	<ul style="list-style-type: none"> Ган зуд зэрэг байгалийн эрсдлээс шалтгаалан ядуурлын түвшин нэмэгдсэн Ажлын байр байхгүйгээс шилжиж явсан иргэд олон байна. Бизнес эрхлэхэд зах зээлээс хэт хол байдал нь сөргөөр нөлөөлдөг. Амьжиргааны өртөг өндөр

Манай аймгийн хувьд нийт ажиллагчдын тоо 2014 оны эцэст 23940 байгаа ба үүнийг насны ангиллаар нь авч үзье:

	Бүгд	Хүйс	
		Эрэгтэй	Эмэгтэй
Бүгд	23940	11941	11999
Нас			
15 - 19	595	413	181
20 - 24	1904	1111	793
25 - 29	3266	1642	1624
30 - 34	2791	1338	1453
35 - 39	3481	1615	1866
40 - 44	3654	1915	1739
45 - 49	3376	1561	1815
50 - 54	2458	1123	1335
55 - 59	1306	672	633
60 - 64	804	397	407
65 - 69	194	80	114
70 +	112	75	37



Ажиллагчдын тоог насны бүлгээр авч үзэхэд 25-29, 35-49 насанд өндөр харагдаж байна.

Ажил эрхлэлтийг тодорхойлоход нөлөөлж байгаа хүчин зүйлс нь эдийн засгийн өсөлт, шилжилт хөдөлгөөн, боловсролын түвшин гэх мэт хүн ам зүйн болон нийгэм, эдийн засгийн үзүүлэлтүүд байдаг.

Ажиллагчид, хүйс, эдийн засгийн салбараар

	Бүгд	Хүйс	
		Эрэгтэй	Эмэгтэй
Бүгд	23940	11941	11999
ХАА, ойн аж ахуйн, загас барилт, ан агнуур	13118	6903	6215
Уул уурхай, олборлолт	412	412	0
Боловсруулах үйлдвэрлэл	552	259	293
Цахилгаан, хий, уур, агааржуулалт	262	182	80
Усан хангамж, бохир ус зайлуулах систем, хог, хаягдлын менежмент б	30	0	30
Барилга	462	426	37
Бөөний болон жижиглэн худалдаа, машин мотоциклийн засвар үйлчилг	2590	996	1594
Тээвэр ба агуулахын үйл ажиллагаа	359	322	37
Зочид буудал, байр сууц болон нийтийн хоолны үйлчилгээ	256	37	219
Мэдээлэл, холбоо	40	0	40
Санхүүгийн болон даатгалын үйл ажиллагаа	242	69	173
Мэргэжлийн шинжлэх ухаан болон техникийн үйл ажиллагаа	249	142	107
Төрийн удирдлага ба батлан хамгаалах үйл ажиллагаа, албан журмын	2232	1087	1145
Боловсрол	1777	713	1064
Хүний эрүүл мэнд ба нийгмийн халамжийн үйл ажиллагаа	779	205	574
Урлаг, үзвэр, тоглоом наадам	217	40	177
Үйлчилгээний бусад үйл ажиллагаа	249	110	140
Олон улсын байгууллага, суурин төлөөлөгчийн үйл ажиллагаа	113	38	75



Ажиллагчдын тоонд хийсэн Статистик шинжилгээ

2014 оны байдлаар нийт ажиллагчдын тоо 23940 болж өмнөх оноос 37 хүнээр өссөн байна. Тэгвэл энэ тоо цаашид ямар байх хандлагатай байгааг Регрессийн шинжилгээгээр авч үзье.

Динамик эгнээний аналитик тэгшитгэлийн аргыг ашиглан Говь-Алтай аймгийн ажилгүйчүүдийн 2006-2014 оны тоон мэдээлэлд үндэслэн 2015-2017 оны хэтийн тооцооллыг хийе.

	ĭi	Ажиллагчдийн тоо, мян.хүн /y/	t	t ²	yt
1	2006	30.2	-4	16	-120.8
2	2007	25.3	-3	9	-75.9
3	2008	24.5	-2	4	-49
4	2009	24.1	-1	1	-24.1
5	2010	20.5	0	0	0
6	2011	23.1	1	1	23.1
7	2012	22.4	2	4	44.8
8	2013	23.9	3	9	71.7
9	2014	23.9	4	16	95.6
	∑	217.9	0	60	-34.6

$$a_0 = \sum y/n = 217.9/9 = 24.2$$

$$a_1 = (\sum y*t)/t^2 = -34.6/60 = -0.6$$

$$y = 24.2 - 0.6t$$

$$2015 \quad y = 24.2 - 3 = 21.3$$

$$2016 \quad y = 24.2 - 3.6 = 20.6$$

$$2017 \quad y = 24.2 - 4.2 = 20.0$$

Дээрх шинжилгээнээс харахад ажиллагчдын тоо цаашдаа бага зэрэг буурах хандлагатай байна.

Дүгнэлт, санал

Говь-Алтай аймгийн хүн ам 2014 оны байдлаар 56.7 мянга болсны дээр, хөдөлмөрийн насны хүн ам 37.1 мянга, аймгийн эдийн засаг нийгмийн салбарт ажиллагчдын тоо 23.9 мянга, хөдөлмөр эрхлэлтийн албанд бүртгэлтэй ажилгүйчүүд 1.2 мянга болоод байна. Манай аймгийн хувьд ажилгүйдлийн түвшин 2000 онд 7.6 хувьтай байсан бол энэ тоо 2014 онд 10.2 хувьтай болоод байна.

- Говь-Алтай аймаг нь нутаг дэвсгэрийн хэмжээгээр том, хүн амын нягтшил сийрэг, хүн амын тоо цөөн, төвөөс хэт алслагдсан, амьжиргааны өртөг өндөр зэрэг эдийн засаг нийгмийн байдлын тулгамдаж буй асуудлуудыг шийдвэрлэх шаардлагатай байна.
- Ажилгүйдлийн түвшинг бууруулж, ажлын байр нэмэгдүүлэхийн тулд:
 - Ажлын байр бий болгоход хөрөнгө оруулалтыг нэмэгдүүлэх, шинээр ажлын байр бий болгоход эдийн засаг, татвар, зээлийн бодлогоор дэмжих, үндэсний үйлдвэрлэлийг хөгжүүлэхэд ихээхэн ач холбогдол өгөх нь үр дүнтэй юм.
 - Мөн мэргэжлийн сургалтанд мэргэжилгүй хүмүүсийг түлхүү хамруулж, ажиллагсдын ур чадварыг дээшлүүлэх, давтан сургах, ажлын байрны мэдээллийн систем бий болгох, мэргэжлийн эрэлт хэрэгцээг нарийвчлан тодорхойлох шаардлагатай байгаа юм.
 - Ажилгүйчүүдийн нийгмийн хамгааллын асуудлыг шийдвэрлэхийн тулд ажлын байр бий болгох, мэргэжлийн сургалтанд хамруулах, урам зоригийг нь дэмжих, хувиараа хөдөлмөр эрхлэх боломжийг нэмэгдүүлэх асуудлыг дэмжих нь чухал байна.
 - Хөдөлмөр эрхлэлтийн сан болон бусад хөтөлбөр төслүүдийн хүрээнд хугацааны хувьд байнгын, үнэлгээний хувьд цалин өндөртэй ажлын байрыг шинээр бий болгоход голлон анхаарах
 - Мэргэжлийн сургалтыг хөдөлмөрийн зах зээлд шаардлагатай ажлын ур чадвар олгоход чиглүүлэх, залуучуудыг ажлын байранд дадлагажуулах хөтөлбөрийг хувийн хэвшлийн байгууллагуудтай хамтран хэрэгжүүлэх
 - Залуучуудын ажил эрхлэлтийг нэмэгдүүлэх, залуучуудыг ажлын байраар хангаж буй ажил олгогчдыг дэмжих төсөв, санхүүгийн бодлогыг хэрэгжүүлэх.
 - Хүн амын төвлөрөл, шилжих хөдөлгөөнтэй холбогдон гарч буй сөрөг үзэгдлийг багасгах, шилжигсдийн эрх ашгийг хамгаалах, эрх зүйн

хамгаалалтыг бий болгох, ажлын байраар хангах, орон сууц, эмнэлэг, боловсрол, соёлын болон нийгмийн бусад үйлчилгээнд хамруулах тогтолцоог бүрдүүлэх

Эцэст нь дүгнэхэд хувь хүнийг чадавхжуулах, сэтгэхүйг нь өөрчлөх, орон нутгийн онцлогт тохирсон зөв бодлого боловсруулж, төсөл хөтөлбөрүүдийг хэрэгжүүлэх, мөн залуучуудыг амьдрах ухаанд сургахад ахмад үеийнхний дэмжлэгийг авах болон төсөл хөтөлбөрүүдийн дагуу сургалт зохион байгуулах, жижиг дунд үйлдвэрлэл, өрхийн аж ахуйг дэмжин цар хүрээг нь өргөжүүлэх, арга хэмжээ авах шаардлагатай байна гэж үзэж байна.