



ГОВЬ-АЛТАЙ АЙМГИЙН  
СТАТИСТИКИЙН ХЭЛТЭС



# 2019

## БАРИЛГЫН САЛБАРЫН ТАНИЛЦУУЛГА

Барилгын салбарын танилцуулгатай холбоотой мэдээлэл, санал, хүсэлтээ доорх хаягаар илгээнэ үү.

---

### **Говь-Алтай аймгийн Статистикийн хэлтэс**

**Хаяг:** Аймгийн ЗДТГ 1-р байр,108 тоот

**Вэб хуудас:** [www.govi-altai@nso.mn](http://www.govi-altai@nso.mn)

### **Танилцуулгыг бэлтгэсэн:**

Статистикийн хэлтсийн мэргэжилтэн Г.Цэрэнлхам

И-мэйл: lhamaag9@yahoo.com

Утас: 7048-3442

### **Танилцуулгыг хянасан:**

Статистикийн хэлтсийн дарга Д.Тунгалаг

Статистикийн хэлтсийн ахлах мэргэжилтэн Ч.Ууганбаяр

## Барилгын салбарын хөгжиж ирсэн түүх

Монгол улсад барилгын салбар 1921 онд Аж ахуйн явдлын яам, Харилцан туслалцах хоршоолол, Монгол банкыг түшиглүүлэн Монголын хувь нийлүүлсэн барилгын хоршоог нэг буман төгрөгийн хөрөнгөтэйгээр байгуулсан нь Монгол улсад барилгын байгууллагын үүсэл болсон түүхтэй.

Барилгын хувь нийлүүлсэн хоршоо байгуулагдсан анхны жилдээ 760 гаруй мянган төгрөгийн төлөвлөгөө улсаас авч ажилласан байна.

Барилгын салбар тасралтгүй хөгжиж тэргүүн эгнээний салбар, бүх ард түмний үйл хэрэг болж байжээ.

Улсын хэмжээгээр гүйцэтгэсэн барилга угсралтын ажлын хэмжээ 1986-1990 онд жилд дунджаар 100 гаруй тэрбум төгрөгт хүрч байжээ.

Барилгын салбарын оргил үе гэж хэлж болох 1989 оны байдлаар одоогийн үнийн ханшаар 100 гаруй тэрбум төгрөгийн өртөг бүхий машин механизм ашиглагдаж, салбарын үндсэн хөрөнгийн 50 гаруй хувийг эзлэн, нэг төгрөгийн барилга угсралтын ажил гүйцэтгэхэд 48 мөнгөний зардал гаргаж байжээ. Энэ үед газар шорооны ажлын 92.8-93.4 ачиж буулгах ажлын 78.4-87.6, бетон, бетон төмөр хийц бүтээж угсрах ажлын 77.6-85.3 хувийг механикжсан аргаар гүйцэтгэж, жил тутам паркийн 5-10 хувийг дэс дараатайгаар шинэчилж байв.

Говь-Алтай аймгийн хувьд БНМАУ-ын Сайд нарын Зөвлөлийн тогтоолоор 1958 оны 3 дугаар сарын 15-нд Шарга сумын төвд 100 гаруй ажилчид, 13 инженер техникийн ажилтан, 17 авто машин бүхий Хөдөө аж ахуйн барилгын ангийг байгуулж ажилуулсан нь барилгын байгууллагын үүсэл болсон юм.

Энэхүү барилгын анги нь Шарга сумын Мал аж ахуйн машинт станцыг барихаар 1.2 сая төгрөгийн үндсэн хөрөнгөтэй, жилдээ 2.2 сая төгрөгийн барилга угсралтын ажил гүйцэтгэх төлөвлөгөөтэй байсан байна. Шарга сумын төвд байсан барилгын анги нь 1959 онд Цагаан-Оломд нүүж очоод, 1960 онд хоёр хуваагдан нэг хэсэг нь Завханд шилжиж, нөгөө хэсэг нь Говь-Алтай аймгийн төвд ирж төвлөрсөн түүхтэй.

Манай аймгийн барилгачид 1960-1970 онд Алтай хотод арван жилийн 5-р сургууль, Халуун ус, Спортын заал, 24 айлын орон сууц, Тоосгоны заводын барилга, 1970-1980 онд аймгийн Холбооны газар, Усны аж ахуйн контор, Үйлдвэрлэлийн байр, Модны үйлдвэр, 27, 36 айлын орон сууц, Халдвартын больниц, 160 ортой нэгдсэн эмнэлэг, Сутай зоогийн газар, Хөргүүртэй махны зорь, Хүнсний үйлдвэр, Дизель цахилгаан станцын 1.2-р өргөтгөл, АУДУС-ийн барилга, 1980-1990 онд Барилга үйлдвэрлэлийн бааз, 36 айлын гурван ширхэг орон сууц, арван жилийн 3-р сургууль,

280 ортой цэцэрлэг, дизель цахилгаан станцын 3,4-р өргөтгөл, аймгийн намын хороо, Цагдаагийн хэлтэс, Банкны нэгдсэн контор, ХАА-н ТМС, АУК-ын Дотуур байр зэрэг олон арван томоохон барилга байгууламж, үйлдвэр аж ахуйн газруудыг барьж байгуулсны дээр дээрх хугацаанд сумдад сургууль, эмнэлэг, цэцэрлэг, ясли, соёл, үйлчилгээний олон арван барилгуудыг барьж ашиглалтанд оруулсан юм.

Зах зээлийн шилжилтийн жилүүдэд хөрөнгө оруулалт үндсэндээ хийгдэхгүй барилгын ажил зогсонги байдалд орсон боловч 1995-1996 оноос эхлэн бага багаар сэргэж, одоо хөгжих шатандаа орлоо. 1995 онд манай аймагт Хилийн худалдааны үйлчилгээний төв, хүнсний цех, скалад, худаг зэрэг шинэ барилга, Номын сан, даатгалын салбар, ясли, 160 ортой нэгдсэн эмнэлэг, ХАА-н бирж зэрэг газруудын их засварууд хийгдэж байжээ.

Мөн 2019 онд барилга угсралт, их засварын 65.7 тэрбум төгрөгийн ажил хийгдсэн нь 2010 оны дүнгээс 3.4 дахин өссөн байна. Барилга угсралт, их засварын ажлын 10.5 хувийг орон сууцны барилга, 34.1 хувийг орон сууцны бус барилга, 53.1 хувийг нь инженерийн барилга, байгууламж, 2.3 хувийг их засварын ажил тус тус эзэлж байна.

**НЭГДҮГЭЭР БҮЛЭГ**  
**ХАМРАХ ХҮРЭЭ, ОЙЛГОЛТ, ТОДОРХОЙЛОЛТ**

## Барилгын салбарт ашиглагддаг ойлголт, тодорхойлолт

УИХ-аас 2016 онд “Барилгын тухай” хуулийн шинэчилсэн найруулгыг баталсан байдаг. Тус хуульд заасан ойлголт, тодорхойлолтыг БХБЯ, барилгын салбарт үйл ажиллагаа явуулж байгаа ААНБ-уудын хүрээнд мөрдөж байна. Харин “Статистикийн тухай” хуулийн 6 дугаар зүйлийн 3.ё хэсэгт “Барилга угсралт, их засварын ажлын хэмжээ”-г албан ёсны статистикийн мэдээллийн үзүүлэлтэд хамааруулан заасан байдаг. Энэ хуулийн хүрээнд ҮСХ-оос Барилгын салбарын статистикийн мэдээнд дараах ойлголт, тодорхойлолтыг ашиглаж байна. Үүнд:

### ХҮСНЭГТ 1. БАРИЛГЫН САЛБАРЫН ҮЗҮҮЛЭЛТ, ТОДОРХОЙЛОЛТ

Үзүүлэлт	Тодорхойлолт
Объект	Бие даасан барилга (орон сууц, үйлдвэрийн гол корпус, сургууль, цех, агуулах), байгууламж (зам, гүүр, далан, суваг, нүхэн гарц) түүнтэй холбогдож хийгдэх үндсэн ба туслах чанарын бусад байгууламж, гадна инженерийн бүх төрлийн шугам сүлжээ, хийц тоноглол, барилгын талбайд хийгдэх өндөржилт, тохижилт болон засварын бүх ажил
Барилга, байгууламж	Орон сууц, иргэн, үйлдвэр, эрчим хүч, харилцаа холбоо, ус, нефтийн барилга, ус суваг, далан хаалт зэрэг байгууламж, түүний инженерийн шугам сүлжээ
Барилга угсралт, их засварын ажил	Барилга, байшин барих болон инженерийн зориулалтаар зам, гүүр, далан зэрэг инженерийн бусад байгууламжийг барих хэлбэрээр үндсэн хөрөнгийг бий болгох, шинэчлэх, засварлах, өргөтгөхөд чиглэсэн үйл ажиллагаа
Орон сууцны барилга	Хүн суурьшин амьдрах зориулалттай, хамгийн багадаа түүний тал хэсгийг нь орон сууцны зориулалтаар ашигладаг барилга, байгууламж
Орон сууцны бус барилга	Хүн суурьшин амьдрахаас бусад олон төрлийн зориулалтаар баригдах үйлдвэр, худалдаа, үйлчилгээ, эмнэлэг, сургууль, соёлын болон бусад бүх төрлийн барилга, байгууламж
Инженерийн барилга, байгууламж	Газар доор ба дээр техникийн зориулалттай барьсан зам гүүр, телевизийн цамхаг, өндөр хүчдэлийн, дулааны болон ус дамжуулах шугам, сүлжээ, барилга угсралтад ангилагддаггүй барилга, байгууламжийн бүх төрлийн ажил

## Хамрах хүрээ

Барилгын салбарт ЭЗБТУАСА (ISIC 4.0)-ын дагуу барилга угсралт (41), барилгын инженерчлэлийн үйл ажиллагаа (42), барилгын тусгай ажил (43) гэсэн 3 дэд салбарыг хамруулан авч үздэг.

### ХҮСНЭГТ 2. БАРИЛГЫН САЛБАРЫН ХАМРАХ ХҮРЭЭ, (ISIC – 4.0)

Салбар	Дэд салбар	Бүлэг	Анги	Дэд анги	Тодорхойлолт
	<b>41</b>	410	4100		<b>Барилга угсралт</b>
				4100.1	Орон сууцны барилга
				4100.2	Орон сууцны бус барилга
				4100.9	Үйлдвэрийн барилга
	<b>42</b>				<b>Барилгын инженерчлэлийн үйл ажиллагаа</b>
		421	4210		Төмөр зам болон авто замын байгууламж барих үйл ажиллагаа
				4210.1	Авто зам тавих
				4210.2	Төмөр замын суурь бүтэц барих
				4210.3	Төмөр замын далан барих
				4210.4	Гүүр, хоолой/ус зайлуулах суваг, шуудуу барих
				4210.5	Дохиолол төвлөрүүлэх, хориглох байгууламж барих
				4210.6	Төмөр замын дэд бүтэц угсрах
				4210.7	Гүүр, хоолой, хиймэл төхөөрөмж угсрах үйл ажиллагаа
<b>F</b>				4210.9	Дохиолол төвлөрүүлэх, хориглох байгууламж угсрах
		422	4220		Нийтийн аж ахуйн барилга угсралт
		429	4290		Иргэний инженерийн бусад байгууламж үйлдвэрлэл
	<b>43</b>				<b>Барилгын тусгай ажил</b>
		431			Буулгах/нураах ба барилгын талбай бэлтгэх үйл ажиллагаа
			4311		Барилгыг буулгах/нураах үйл ажиллагаа
			4312		Барилгын талбай бэлтгэх үйл ажиллагаа
		432			Цахилгааны тоног төхөөрөмж, ус дамжуулах, сувагжилтын систем угсрах, барилга угсралтын бусад ажил
			4321		Цахилгааны тоног төхөөрөмж, угсралт, суурилуулалт
			4322		Усан хангамж, хийн хангамж, сувагжилт, халаалт, агааржуулагч системийн угсралт
			4329		Барилга угсралтын бусад ажил
		433	4330		Барилгыг дуусгах шатны үйл ажиллагаа
		439	4390		Барилгын бусад тусгай ажил

Эх үүсвэр: <https://metadata.1212.mn/upload/classification/ISIC%204.0%20last.pdf>

*Барилга угсралтын үйл ажиллагаа (41) нь дотроо 1 анги, 3 дэд ангитай. Үүнд:*

Энэ ангид орон сууцны болон орон сууцны бус барилгыг худалдах зорилгоор өөрийн хөрөнгөөр эсвэл гэрээний үндсэн дээр хийж байгаа үйл ажиллагаа болон тухайн барилга, байгууламжийн угсралтын ажлын зарим хэсгийг эсвэл бүхлээр нь гүйцэтгэж байгаа үйл ажиллагаа хамрагдана. Үүнд:

- ❖ Орон сууцны бүх төрлийн барилга, байгууламж барих үйл ажиллагаа: нэг өрхийн байшин; олон давхар байшинг оруулаад олон өрхийн сууц (4100.1)
- ❖ Орон сууцны бус барилга байгууламжийг барих үйл ажиллагаа: үйлдвэрийн зориулалттай барилга, байгууламж, үйлдвэрийн зориулалттай сургалт, семинар, хурал цуглаан хийх зориулалт бүхий танхим, өрөө; эмнэлэг, сургууль, конторын барилга; зочид буудал, дэлгүүр, худалдааны төв, зах, ресторан; онгоцны буудал спортын байгууламж; газар доорх машины зогсоол; барааны агуулах; шашны зориулалттай барилга, байгууламж, сүм хийд (4100.2)
- ❖ Үйлдвэрийн барилгыг барих, угсрах үйл ажиллагаа (4100.9)

Энэ ангид орон сууцны зориулалт бүхий барилга, байгууламжийг шинэчлэх, сэргээх үйл ажиллагаа бас багтана.

4100.1. Орон сууцны барилга

4100.2. Орон сууцны бус барилга

4100.9. Үйлдвэрийн барилга

*Барилгын инженерчлэлийн үйл ажиллагаа* (42) нь 3 бүлэг (421), (422), (429), 3 анги (4210), (4220), (4290), 8 дэд ангитай.

Энэ дэд салбарт иргэний зориулалттай инженерийн байгууламжууд барих үйл ажиллагаа багтана. Энэ хэсэгт шинэ ажил, засварын ажил, өргөтгөл, шинэчлэл болон түр зуур ашиглагдах зориулалт бүхий барилга байгууламж орно. Үүнд: Моторт тээврийн хэрэгсэлд зориулсан зам, гудамж, гүүр, нүхэн гарц, төмөр зам, агаарын зам, усан боомт болон бусад усны хамгаалалт, далан, усжуулалтын систем, усны шугам сүлжээ, ариутгах татуурга, үйлдвэрлэлийн цогцолбор, дамжуулах хоолой болон цахилгаан шугам, спортын цогцолбор зэрэг барилгууд орно. Энэ ажил нь өөрийн хөрөнгөөр, төлбөр гэрээний үндсэн дээр хийгдэнэ. Төмөр зам болон авто замын байгууламж барих үйл ажиллагаа (421)

4210. Төмөр зам болон авто зам барих үйл ажиллагаа

4210.1. Авто зам тавих

4210.2. Төмөр замын суурь бүтэц барих

4210.3. Төмөр замын далан барих

4210.4. Гүүр, хоолой/ус зайлуулах суваг, шуудуу барих

- 4210.5. Дохиолол, төвлөрүүлэх хориглох байгууламж барих
- 4210.6. Төмөр замын дэд бүтэц угсрах
- 4210.7. Гүүр хоолой, хиймэл төхөөрөмж угсрах үйл ажиллагаа
- 4210.9. Дохиолол төвлөрүүлэх, хориглох байгууламж угсрах
- 422. Нийтийн аж ахуйн барилга угсралт
- 4220. Нийтийн аж ахуйн барилга угсралт
- 429. Барилгын инженерчлэлийн бусад үйл ажиллагаа
- 4290. Барилгын инженерчлэлийн бусад үйл ажиллагаа

*Барилгын тусгай ажил* (43) нь 4 бүлэг (431), (432), (433), (439) 7 ангитай. Үүнд:

Энэ дэд салбарт барилгын тусгай үйл ажиллагаа (тусгай худалдаа), өөрөөр хэлбэл барилга байгууламжийн зарим хэсгийг барих, тухайн төсөлд бүхэлд нь үүрэг хүлээлгүйгээр барилгын инженерийн ажил гүйцэтгэх үйл ажиллагаа орно. Эдгээр үйл ажиллагаа нь суурийн овоолго, суурин ажил, каркасны ажил, бетон зуурмагийн ажил, тоосго өрөх, чулуу шигтгэх зэрэг тусгай ур чадвар, тоног төхөөрөмж шаардсан төрөл бүрийн барилга, байгууламжийн ажилд гол төлөв нийтлэг нэг чиглэлээр төрөлжсөн байдаг.

*431. Буулгах/нураах талбай бэлтгэх үйл ажиллагаа*

4311. Барилгыг буулгах/нураах үйл ажиллагаа

4312. Талбай бэлтгэх үйл ажиллагаа

*432. Цахилгаан тоног төхөөрөмж, ус дамжуулах, сувагжилтын систем угсрах, барилга угсралтын бусад ажил*

4321. Цахилгаан тоног төхөөрөмж угсралт, суурилуулалт

4322. Усан хангамж, хийн хангамж, сувагжилт, халаалт, агааржуулагч, системийн угсралт

4329. Барилга угсралтын бусад ажил

*433. Барилгыг дуусгах шатны үйл ажиллагаа*

4330. Барилгыг дуусгах шатны үйл ажиллагаа

*439. Барилгын тусгай ажил*

4390. Барилгын бусад тусгай ажил

## Мэдээлэл цуглуулах маягт, түүнийг нөхөх заавар

Барилгын салбарт дараах 3 төрлийн мэдээний маягтаар ААНБ-уудаас мэдээллийг цуглуулж байна.

Маягтын нэр	Тушаал
Барилга, байгууламж объектын улирлын мэдээ	ББО-1 ҮСХ-ны даргын 2018 оны А/117 тоот тушаал
ААНБ-ын үйл ажиллагааны дэлгэрэнгүй мэдээ	ААНБ-1 ҮСХ-ны даргын 2015 оны 1/161 тоот тушаал
ААНБ-ын үйл ажиллагааны хураангуй мэдээ	ААНБ-2

## Мэдээлэл цуглуулах үндсэн нэгж, урсгал

- Барилгын салбарт үйл ажиллагаа явуулж байгаа ААНБ нь барилгын мэдээг цуглуулах үндсэн статистикийн нэгж болдог.
- Барилга байгууламж, объектын улирал, жилийн мэдээг ААНБ-аас аймаг, нийслэл (дүүрэг)-ийн статистикийн газар/хэлтэс-т, аймаг, нийслэлийн статистикийн газар/хэлтэс-аас ҮСХ гэсэн урсгалын дагуу цуглуулдаг.

*Барилгын салбарын мэдээний урсгал*

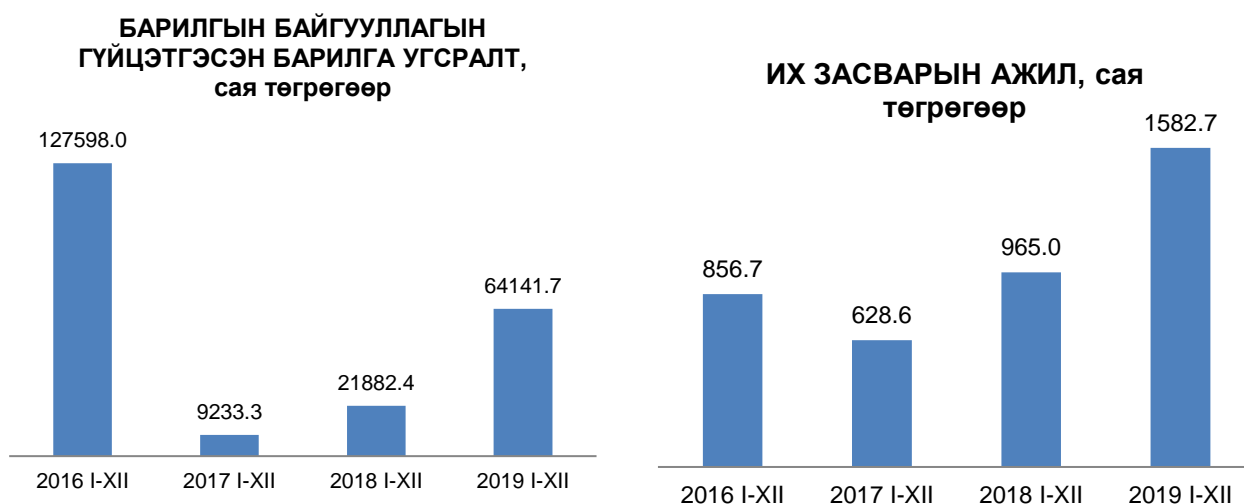


## **ХОЁРДУГААР БҮЛЭГ**

### **БАРИЛГА УГСРАЛТ, ИХ ЗАСВАРЫН АЖИЛ**

## Барилга угсралт, их засварын ажил

Мөн 2019 онд барилга угсралт, их засварын 65.7 тэрбум төгрөгийн ажил хийгдсэн нь 2010 оны дүнгээс 3.4 дахин өссөн байна. Барилга угсралт, их засварын ажлын 10.5 хувийг орон сууцны барилга, 34.1 хувийг орон сууцны бус барилга, 53.1 хувийг нь инженерийн барилга, байгууламж, 2.3 хувийг их засварын ажил тус тус эзэлж байна.



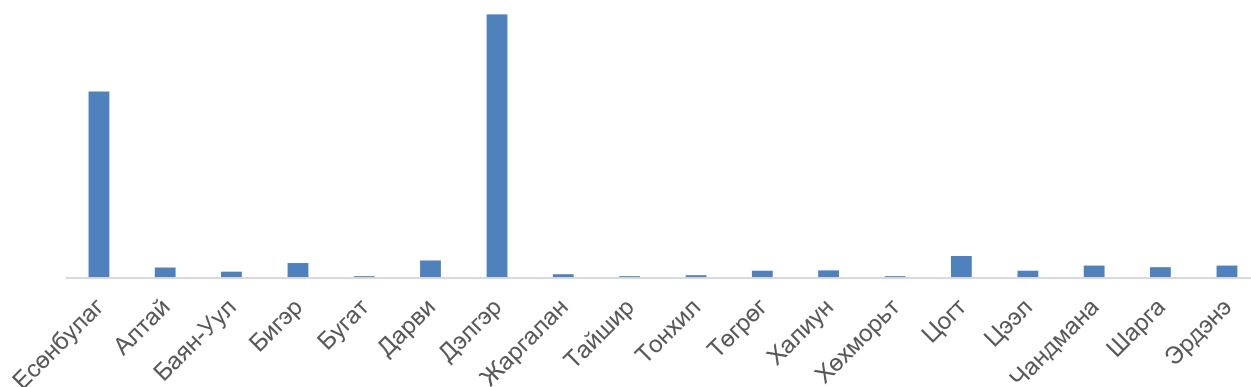
### БАРИЛГЫН БАЙГУУЛЛАГЫН ГҮЙЦЭТГЭСЭН БАРИЛГА УГСРАЛТ, ИХ ЗАСВАРЫН АЖИЛ, гүйцэтгэгчийн төрлөөр, сая.төг

Барилгын төрөл	2016 I-XII	2017 I-XII	2018 I-XII	2019 I-XII
<b>Нийт</b>	<b>128454.7</b>	<b>9861.9</b>	<b>22847.4</b>	<b>65724.4</b>
<b>Орон сууцны барилга</b>	<b>434.7</b>	<b>1200</b>	<b>3597.8</b>	<b>6899.3</b>
<b>Орон сууцны бус барилга</b>	<b>6557.5</b>	<b>6585</b>	<b>14104.6</b>	<b>22446.3</b>
Үйлдвэрийн	0	800	1888.7	548.5
Худалдаа, үйлчилгээний	225	0	0	1700
Эмнэлэгийн	215.7	0	3360.4	4639
Сургууль, соёлын	5362.2	4726	6501.9	12780
Бусад	754.5	1059	2353.7	2778.7
<b>Инженерийн барилга, байгууламж</b>	<b>120605.7</b>	<b>1448.3</b>	<b>4180</b>	<b>34796.1</b>
Эрчим хүчний	68.4	0	111.3	909
Авто зам	116328.2	0	904.7	30549.7
Далан, суваг, шугам, сүлжээ	2298	188.6	2939	3185
Бусад (зам, талбайн бусад ажил)	1911.1	1259.7	225	152.4
<b>Их засварын ажил</b>	<b>856.7</b>	<b>628.6</b>	<b>965</b>	<b>1582.7</b>

ХҮСНЭГТ . БАРИЛГА УГСРАЛТ, ИХ ЗАСВАРЫН АЖЛЫН ХЭМЖЭЭ, сумаар,  
тэрбум төгрөгөөр

	2014	2015	2016	2017	2018	2019
<b>БҮГД</b>	<b>14 780.6</b>	<b>17 460.6</b>	<b>128 454.7</b>	<b>9 861.9</b>	<b>22 847.4</b>	<b>65 724.4</b>
Есөнбулаг	13 144.4	11 135.4	121 480.4	8 846.7	13 906.9	20 710.3
Алтай			1 270.6	246.	478.0	1 184.0
Баян-Уул	132.0		60.0			694.8
Бигэр	212.4	1 100.0		15.0	30.0	1 666.2
Бугат	205.1		154.1	206.3	426.6	200.0
Дарви	15.0			15.0	783.0	1 963.6
Дэлгэр	183.2	2 015.0	2 941.5	48.0	605.8	29 276.2
Жаргалан	70.	26.4	20.0	9.7	2 197.0	428.2
Тайшир	115.	309.8	999.1	127.5	166.8	196.0
Тонхил	270.	1 032.		15.0	365.3	300.4
Төгрөг	70.5	966.5	72.5		159.9	808.0
Халиун		115.0	337.4	103.0	106.2	851.4
Хөхморьт	182.0	44.8	163.4	38.0	65.0	194.0
Цогт	18.2	370.0	679.0	36.0	153.9	2 451.4
Цээл	29.8	60.5	19.0		585.0	802.6
Чандмана	49.9	67.8	158.4	18.0	1 445.0	1 393.5
Шарга	60.0	78.2	29.9	137.7	703.0	1 219.4
Эрдэнэ	23.1	139.1	69.4		670.1	1 384.6

БАРИЛГЫН БАЙГУУЛЛАГЫН ГҮЙЦЭТГЭСЭН БАРИЛГА УГСРАЛТ,  
ИХ ЗАСВАРЫН АЖИЛ



Сүүлийн жилүүдэд хийгдсэн томоохон бүтээн байгуулалтууд:

Боловсролын салбарын хөрөнгө оруулалт нэмэгдэж, улсын төсвийн санхүүжилтээр Баян-Уул сумын 640, Чандмань, Дарив сумдад 320, Есөнбулаг сумын 960 хүүхдийн сургуулийн барилга, Тайшир сумд 250 хүний суудалтай соёлын төвийн барилга, Чандмань сумын 100 ортой сургуулийн дотуур байрны барилга, Эрдэнэ, Цогт сумдад 100 хүүхдийн, Тайшир сумын 75 хүүхдийн цэцэрлэг, Есөнбулаг суманд 100 хүүхдийн хүчин чадалтай номын сангийн барилга байгууламжууд баригдаж ашиглалтад орсон. Төгрөг, Халиун, Тонхил, Дэлгэр, Жаргалан сумдын сургууль, Бугат, Цогт сумын Баянтоорой тосгон, Хөхморьт, Есөнбулаг сумын 4, 6 дугаар цэцэрлэгүүд, Тайшир, Бигэр, Халиун, Шарга, Алтай, Бугат, Дэлгэр сумдын дотуур байруудад их засварын ажил хийгджээ.

Бүтээн байгуулалт нэмэгдсэн нь ерөнхий боловсролын сургууль, цэцэрлэг, дотуур байрын хүрэлцээ хангамж нэмэгдэж, багш, сурагчдын сурч, хөгжих таатай орчин нөхцөл бүрдээд байна. Хүүхэд залуучуудын чөлөөт цагийг үр бүтээлтэй, боловсон өнгөрүүлэх зорилгоор Есөнбулаг суманд Хүүхэд, залуучуудын ордон, Ардын дуу бүжгийн "Алтай чуулга" баригджээ.



Монгол улсын Засгийн газрын 2018 оны 81 дүгээр тогтоолоор батлагдсан "Түрээсийн орон сууц" хөтөлбөрийн хүрээнд баригдсан 40 авто машины зогсоолтой, 120 айлын 2 орон сууцны барилгын ажлыг дуусган иргэдээ орон сууцжуулснаар Есөнбулаг сумын анхны инженерийн бүрэн хангамжтай орон сууц бий боллоо.



Орон сууцны барилга шинээр баригдаж байгаа нь иргэд орон нутагт ажил хөдөлмөр эрхлэх, тав тухтай тохилог орчинд амьдрах нөхцөлийг хангаж байгаа юм.

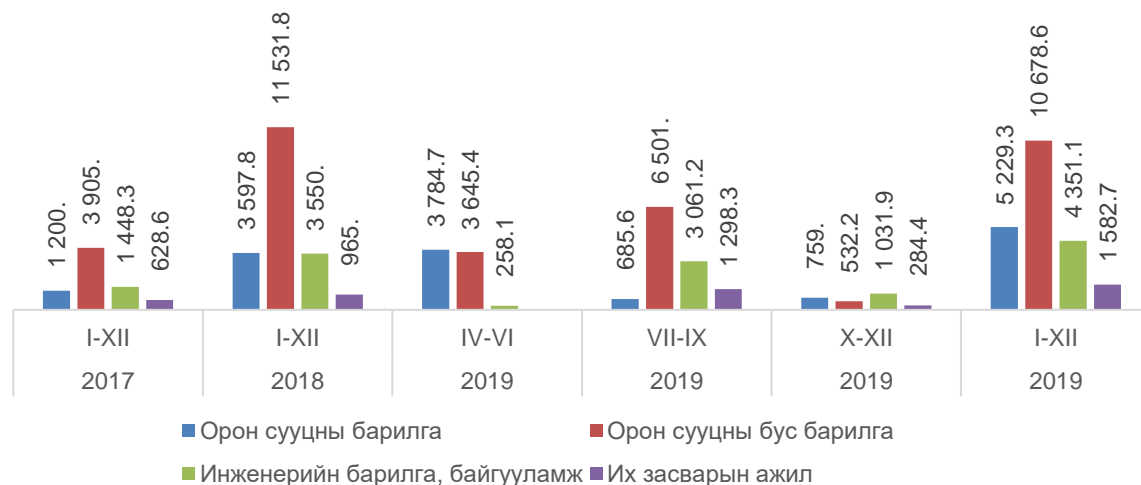
Баянхонгор аймгийн Байдрагийн гүүрнээс Алтай хүрэх 126.7 км замын бүтээн байгуулалтын ажил 70 хувьтай байгаа ба тус аймаг Улаанбаатар хоттой хатуу хучилттай замаар бүрэн холбогдох боломж бүрдлээ.



Төрийн болон хувийн хэвшлийн байгууллагууд ажил, үйлс амжилт бүтээлээрээ тэргүүлж, усан цахилгаан станц, төвийн эрчим хүчний систем, нийслэл хоттой хатуу хучилттай авто замаар бүрэн холбогдох нь иргэдийн ажиллаж, амьдрах, сурч хөгжих ая тухтай орчныг алхам алхамаар бүрдүүлсээр байна.

2019 онд ашиглалтанд оруулсан үндсэн фондын ажлын 35.2 хувийг хоёрдугаар улиралд, 52.9 хувийг гуравдугаар улиралд, 11.9 хувийг дөрөвдүгээр улиралд тус тус гүйцэтгэсэн байна.

### Ашиглалтад оруулсан үндсэн фонд, барилгын төрлөөр, тайлант оны гүйцэтгэлээр



### АШИГЛАЛТАД ОРУУЛСАН ҮНДСЭН ФОНД, барилгын төрлөөр, тайлант оны гүйцэтгэлээр

Барилгын төрөл	2014	2015	2016	2017	2018	2019
	I-XII	I-XII	I-XII	I-XII	I-XII	I-XII
<b>Нийт</b>	<b>14 780.6</b>	<b>15 460.6</b>	<b>126 254.7</b>	<b>7 181.9</b>	<b>19 644.6</b>	<b>21 841.8</b>
<b>Орон сууцны барилга</b>	1 812.3	1 797.	434.7	1 200.	3 597.8	5 229.3
<b>Орон сууцны бус барилга</b>	6 743.3	7 546.8	6 557.5	3 905.	11 531.8	10 678.6
Үйлдвэрийн					1 888.7	548.5
Худалдаа, үйлчилгээний	267.	115.	225.			1 700.
Эмнэлэгийн			215.7		3 360.4	2 309.
Сургууль, соёлын	2 383.5	4 366.8	5 362.2	2 846.	4 577.	4 966.4
Бусад	4 092.8	3 065.	754.5	1 059.	1 705.7	1 154.7
<b>Инженерийн барилга, байгууламж</b>	5 036.3	5 162.	118 405.7	1 448.3	3 550.	4 351.1
Эрчим хүчний	199.		68.4		111.3	909.
Авто зам	2 720.		116 328.2		904.7	3 011.2
Далан, суваг, шугам, сүлжээ	624.8	4 310.7	98.	188.6	2 309.	305.1
Бусад (зам, талбайн бусад ажил)	1 492.5	851.3	1 911.1	1 259.7	225.	125.8
<b>Их засварын ажил</b>	1 188.6	954.7	856.7	628.6	965.	1 582.7

## АЖ ҮЙЛДВЭРИЙН САЛБАРЫН ТАНИЛЦУУЛГА



## ХУРААНГУЙ

Энэхүү судалгааны ажлаар Говь-Алтай аймгийн аж үйлдвэрийн салбарын өсөлтөнд аль салбар нь илүү байр эзлэж ямар бүтээгдэхүүнийг илүү хөгжүүлвэл цаашид аж үйлдвэрийн салбар хөгжих вэ гэдэг үүднээс аж үйлдвэрийн индексийг тооцоолж, барилгын салбар аж үйлдвэрийн өсөлтөнд хэрхэн нөлөөлж байгааг Нөлөөллийн хүчин зүйлийн регрессийн шинжилгээний аргаар excel програмын Data analysis дээр үнэлгээгээр 2000-2019 оны тоо мэдээллийг ашиглан судалсан.

Судалгааны гол үр дүн дараах байдалтай гарсан. Үүнд: (1) Үүнээс харахад тестийн ажиглалтын утга нь 3.88 гарсан байна. Мөн магадлал нь 0.05-аас бага байна. (2) Түүнчлэн t-statistic нь модулиар ойролцоогоор 2-оос их.

Prob буюу магадлал нь 0.05-аас бага байвал ач холбогдолтой гэж үздэг ба манай судалгаан дээр бүх хувьсагчид ач холбогдолтой байна. Ийм учраас барилга гүйцэтгэлийн ажилаас шууд хамааралтайгаар аж үйлдвэрийн бүтээгдэхүүний өсөлт шаалтгаална гэж үзлээ.

## **АГУУЛГА**

### **I. УДИРТГАЛ**

### **II. ОНОЛЫН ХЭСЭГ**

### **III. СУДАЛГААНЫ ХЭСЭГ**

**3.1** Говь-Алтай аймгийн аж үйлдвэрийн салбарын үүсэл хөгжил

**3.2** Говь-Алтай аймгийн аж үйлдвэрийн салбарын өнөөгийн байдал

**3.3** Говь-Алтай аймгийн аж үйлдвэрийн салбарын гол нэр төрлийн бүтээгдэхүүн үйлдвэрлэл

**3.4** Говь-Алтай аймгийн аж үйлдвэрийн салбарын нийт үйлдвэрлэлт ДНБ-д өсөлтөд үзүүлж буй нөлөөлөл

### **IV. ДҮГНЭЛТ/ЗӨВЛӨМЖ**

### **АШИГЛАСАН МАТЕРИАЛ**

### **ХАВСРАЛТ**

### **ТОВЧИЛСОН ҮГИЙН ЖАГСААЛТ**

ДНБ - Дотоодын нийт бүтээгдэхүүн

ХАА - Хөдөө аж ахуй

ААНБ – Аж ахуйн нэгж байгууллага

АҮ – Аж үйлдвэр

## I. УДИРТГАЛ

Улс орны хөгжил, өнөөгийн эдийн засгийн байдлыг дэмжих гол үзүүлэлтүүдийн нэг бол аж үйлдвэрийн салбарын хөгжил билээ. Үйлдвэрлэлийг хөгжүүлэх талаар нэлээд арга хэмжээ авдаг болсон өнөө үед аж үйлдвэрийн салбарын хөгжил арай хурдацтай явагдах болж байгаа нь ажиглагдаж байна.

Аймгийн эдийн засаг, дэд бүтцийн үндсэн үзүүлэлтүүдээр нэгдсэн танилцуулга бэлдэж тэдгээр үзүүлтүүдэд гарсан өөрчлөлт, цаашдын чиг хандлагыг тодорхойлж орон нутгийн удирдлагыг дэлгэрэнгүй мэдээллээр хангахад чиглэнэ. Үүнд дараах зорилтуудыг дэвшүүлээ.

- Аж үйлдвэрийн нийт үйлдвэрлэл ба борлуулалт 2007-2019 оны үзүүлэлтүүдийг судлах
- Аж үйлдвэрийн нийт үйлдвэрлэл ба борлуулалтыг салбараар нь 2007-2019 оны үзүүлэлтүүдийг судлах
- Гол нэрийн бүтээгдэхүүнийг судлах 2007-2018 он
- Аж үйлдвэрийн нийт үйлдвэрлэл ба борлуулалтыг сумдаар нь 2007-2018 оны үзүүлэлтүүдийг судлах
- Говь-Алтай аймгийн аж үйлдвэрийн салбарын ДНБ-д эзлэх хувийн жинг тооцох
- Аж үйлдвэрийн салбарын хөгжил нь нийгмийн олон үзүүлэлттэй уялдаа холбоотой байдаг ба тэр дундаас барилгын салбарын хөгжилтэй илүү уялдаа холбоотой байдаг боловуу ийм учраас барилгын салбарын өсөлт бууралт энэ салбарт хэрхэн нөлөөлж байгааг судлах

**Судалгааны объект:** 2019 оны эцсийн байдлаар Мандал-Хүдэр, Алтай-Улиастай Эрчим хүчний систем ТӨҮГ, Тулга-Алтай, Ентүм, Ундарга-Алтай ОНӨҮГ, Ундррам-Оюу, Баярт-Олон, Оюу-Бейкери, Хүслийн наран, Энхлэн-Бейкери зэрэг 52 ААНБ үйлдвэрлэл эрхэлж байна. Энэ жил талх, нарийн боов, хэвийн боов, торт, дарс, хиам, бүх төрлийн гутал, дээл, тоосго, блок, дулаан, цахилгаан, түгээсэн ус, сувагжуулалт, нүүрс, ундаа, жүүс гэх мэт нэр төрлийн бүтээгдэхүүн үйлдвэрлэжээ.

**Судалгааны арга:** Аж үйлдвэрийн бүтээгдэхүүн үйлдвэрлэлтэд хийсэн индексийн шинжилгээ нийт үйлдвэрлэлтэд нөлөөллийн хүчин зүйлийн регрессийн шинжилгээний аргаар excel программ дээр үнэлгээ, шулуун шугамын тэгшитгэл ашигласан болно.

## II. ОНОЛЫН ХЭСЭГ

Аж үйлдвэрийн бүтээгдэхүүн үйлдвэрлэлийн мэдээллийн тайланг санхүүгийн тайлан тэнцэл хөтөлдөг өмчийн бүх хэлбэрийн аж ахуй нэгж, газрууд сарын тайланг дараах үзүүлэлтээр гаргана. Үүнд :

- Нийт бүтээгдэхүүн
- Бүтээгдэхүүний нийт борлуулалт, аж үйлдвэрийн борлуулалт
- Аж үйлдвэрийн ажиллагсад, ажилчид
- Үйлдвэрлэсэн бүтээгдэхүүн гол нэр төрлөөр
- Мэдээнд хамрагдсан байгууллагын тоо

Энэхүү аргачлалд орсон нэр томъёог дараах байдлаар ойлгож, хэрэглэнэ. Үүнд:

**Бүтээгдэхүүн:** Бусад бүтээгдэхүүн, үйлчилгээний үйлдвэрлэлтэд завсрын хэрэглээний орц хэлбэрээр, эсвэл хүн амын эцсийн хэрэглээ болж ашиглагдах зорилгоор үйлдвэрлэлийн үр дүнд бий болсон биет зүйлийг;

**Нийт үйлдвэрлэлт:** Аж ахуйн нэгж, байгууллага, иргэдийн өөр нэгж байгууллагын хэрэглээнд болон өөрийн эцсийн хэрэглээнд зориулан үйлдвэрлэсэн бүтээгдэхүүн, үйлчилгээний нийт хэмжээг;

Үйлдвэрийн газрын нийт бүтээгдэхүүнийг үйлдвэрлэлийн аргаар тодорхойлно. Үйлдвэрлэлийн арга гэж тайлангийн хугацаанд үйлдвэрлэсэн бүх бүтээгдэхүүний өртгөөс дотооддоо үйлдвэрийн хэрэгцээнд хэрэглэсэн өөрийн бүтээгдэхүүний өртгийг хасч нийт бүтээгдэхүүнийг гаргахыг хэлнэ.

Нийт бүтээгдэхүүнд дараах зүйлүүдийг оруулна. Үүнд :

- Үндсэн үйлдвэрлэлийн бүх цех, тасагт үйлдвэрлэгдсэн бэлэн бүтээгдэхүүний өртөг
- Аж үйлдвэрийн үйлдвэрлэлийн бус чанартай ажилд зориулан үйлдвэрлэсэн буюу гадагш борлуулсан хагас боловсруулсан бүтээгдэхүүний өртөг
- Туслах чанарын үйлдвэрлэл, тасгуудын бүтээгдэхүүний өртөг (гадагш борлогдсон тохиолдолд)
- Өөрийн харьяа аж үйлдвэрийн биш аж ахуйн байгууллага буюу бусдын захиалгаар гүйцэтгэсэн аж үйлдвэрийн чанартай ажлын өртөг
- Үйлдвэрлэлийн процесс нь урт хугацаанд явагддаг үйлдвэрт бол дуусаагүй үйлдвэрлэлтийн өртгийн үлдэгдлийн зөрүүг оруулна.

**Бүтээгдэхүүний нийт борлуулалт:** Тайлангийн хугацаанд худалдсан буюу гадагш гүйцэтгэсэн ажил үйлчилгээг бүтээгдэхүүний борлуулалт гэнэ. Хэрэв үйлдвэрийн газар бүтээгдэхүүнээ хүн амд борлуулсан бол бүтээгдэхүүний борлуулалтад худалдааны татварыг хассан хэмжээгээр оруулна. Нийт борлуулалтанд тухайн үйлдвэрлэлийн болон үйлдвэрлэлийн бус бүтээгдэхүүн ажил үйлчилгээний борлуулалт орно. Хэрэв захиалагч бүтээгдэхүүнээ үнийг урьдчилан бүрэн төлсөн бол уг бүтээгдэхүүнийг борлуулалтанд оруулж тооцно.

**Аж үйлдвэрийн борлуулалт:** Энд зөвхөн тухайн үйлдвэрийн газрын үйлдвэрлэсэн бүтээгдэхүүний борлуулалтыг оруулж тооцно. Өөрөөр хэлбэл бусад борлуулалт тухайлбал үйлдвэрлэлийн бус бүтээгдэхүүн, ажил үйлчилгээний болон үндсэн хөрөнгө, түүхий эд, материал гэх мэт зүйлийг худалдан борлуулсан хэмжээг оруулахгүй. Аж үйлдвэрийн газрын үйлдвэрлэсэн бүтээгдэхүүний борлуулалт нь гадаад болон дотоод зах зээлд борлуулсан бүтээгдэхүүний өртгийн нийлбэртэй тэнцүү байна.

**Индекс:** Тухайн үзэгдлийн тодорхой хугацааны өөрчлөлтийг харуулсан харьцангуй хэмжигдэхүүн.

**Үйлдвэрлэлийн индекс:** Бүтээгдэхүүн, үйлчилгээний үнийн өөрчлөлтийн нөлөөллийг арилгасан, зөвхөн биет хэмжээний өөрчлөлтийг илэрхийлэх үзүүлэлт.

**Үйлдвэрлэгчийн үнийн индекс:** Аж ахуйн нэгж, байгууллагын үйлдвэрлэсэн бүтээгдэхүүн,

үйлчилгээний үнийн (үйлдвэрлэгчийн үнээрх) өөрчлөлтийг илэрхийлэх үзүүлэлт.

**Үйлдвэрлэгчийн үнэ:** Аливаа бүтээгдэхүүн үйлдвэрлэх, үйлчилгээ явуулахад гарсан зардал, ашгийг багтаасан үйлдвэрийн газрын үнийг; аж үйлдвэрийн нийт үйлдвэрлэлтийн хэмжээнд бүтээгдэхүүний биет хэмжээ, үнэ гэсэн хоёр хүчин зүйл нөлөөлдөг бөгөөд бүтээгдэхүүний үнийн өсөлтийн нөлөөллийг арилгаж, зөвхөн үйлдвэрлэлийн өсөлтийг тодорхойлох зорилгоор статистикийн практикт үйлдвэрлэлийн индексийг ашигладаг. Аж үйлдвэрийн салбарын үйлдвэрлэлийн индекс нь тухайн хугацаанд үйлдвэрлэсэн бүтээгдэхүүн, үйлчилгээний биет хэмжээний өөрчлөлтийг харуулдаг.

**Аж үйлдвэрийн үйлдвэрлэлийн индекс:** Эдийн засгийн үйл ажиллагаан дахь богино хугацааны өөрчлөлт, эдийн засгийн хөгжлийг харуулах нэг шалгуур үзүүлэлт болдог. Түүнчлэн жил, улирлын ДНБ-ий тооцоонд уг индексийг ашиглана.

- Сонгогдсон бүтээгдэхүүний тоо хэмжээ, тэдгээрийн хувийн индекс, бүтээгдэхүүн, бүлэг, дэд салбарын нийт бүтээгдэхүүн үйлдвэрлэлийн хэмжээнд эзлэх хувийн жин болон тодорхой салбаруудын үйлдвэрлэгчийн үнийн индексийг үндэслэн аж үйлдвэрийн үйлдвэрлэлийн индексийг тооцно.

- Энэхүү аргачлалыг аж үйлдвэрийн үйлдвэрлэлийн индексийг тооцоход мөрдлөг болгоно. Аж үйлдвэрийн үйлдвэрлэлийн индексийн тооцоонд ашиглагдах үйлдвэрлэгчийн үнийн индексийг “Үйлдвэрлэгчийн үнийн индекс тооцох аргачлал”-ын дагуу тооцно.

**Индексийн тооцоонд ашиглах жинг тооцох.** Аж үйлдвэрийн үйлдвэрлэлийн индексийг тооцоход дараах 3 түвшний жинг ашиглана. Үүнд:

- Жин -1 /Ж1/ Аж үйлдвэрт хамаарах салбаруудыг тодорхойлж, тус бүр дээр жинг тооцно. Жинг тооцох үзүүлэлт нь аж үйлдвэрийн салбарын нийт үйлдвэрлэлтийн хэмжээ болон салбар бүрийн үйлдвэрлэлтийн хэмжээ байна.

- Жин-2 /Ж2/ Аж үйлдвэрийн салбар бүрт хамаарах дэд салбарыг тодорхойлж, тус бүр дээр жинг тооцно. Жинг тооцох үзүүлэлт нь аж үйлдвэрийн салбарын үйлдвэрлэлтийн хэмжээ болон дэд салбар бүрийн нийт үйлдвэрлэлтийн хэмжээ байна.

- Жин-3 /Ж3/ Аж үйлдвэрийн салбарын дэд салбар бүрт хамаарах бүтээгдэхүүнийг тодорхойлж, тус бүр дээр жинг тооцно. Жинг тооцох үзүүлэлт нь аж үйлдвэрийн дэд салбарт багтах бүлгүүдийн нийт үйлдвэрлэлтийн хэмжээ болон тухайн дэд салбарт багтах бүтээгдэхүүн тус бүрийн үйлдвэрлэлтийн хэмжээ байна. Аж үйлдвэрийн бүтээгдэхүүний бүх жингийн нийлбэр нь нэгтэй тэнцүү байна. Аж үйлдвэрийн салбарын бүтцэд гарч буй өөрчлөлтийг тусгах үүднээс салбарын нийт бүтээгдэхүүн үйлдвэрлэлтийн дүнд үндэслэн жинг жил тутам шинэчилж тооцно. Тухайн оны тооцоонд өмнөх оны жинг ашиглана.

### III. СУДАЛГААНЫ ХЭСЭГ

#### 3.1 Говь-Алтай аймгийн аж үйлдвэрийн салбарын үүсэл хөгжил

Аливаа улс орны хөгжлийн шийдвэрлэх хүчин зүйлийн нэг нь үйлдвэржүүлэлт юм. Монгол Улсын үйлдвэржүүлэлт, түүний эрх зүйн орчны түүхэн хөгжлийг дараах үе шатуудад хуваан авч үзэж болох юм. Үүнд :

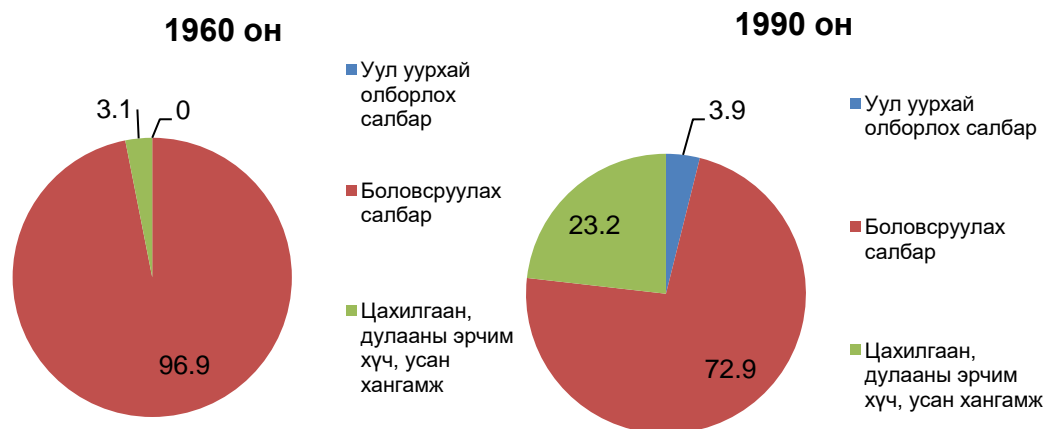
- **1921-1960 он.** Үндэсний үйлдвэрлэлийн үндэс суурийг тавьж Мал аж ахуй- Хөдөө аж ахуй-Аж үйлдвэрийн орон болсон үе.
- **1960-1990 он.** Үйлдвэржүүлэлтийг эрчимжүүлж аж үйлдвэр-ХАА-н орон болох зорилтыг хэрэгжүүлэх үе.
- **1990 оноос хойш.** Зах зээлд шилжих шилжилт, үйлдвэржүүлэлтийн хямрал, үйлдвэржүүлэлтийг сэргээх бодлого, төлөвлөлтийн он жилүүд.

Манай аймгийн хувьд аж үйлдвэрийн салбар нь

**1921-1960 он.** Үндэсний үйлдвэрлэлийн үндэс суурийг тавьж Мал аж ахуй- Хөдөө аж ахуй-Аж үйлдвэрийн орон болсон үе. 1941 онд 2.2 мянган төгрөг, 1950 онд 1549.6 мянган төгрөг, 1960 онд 5282.4 мянган төгрөгний бүтээгдэхүүн үйлдвэрлэж жил бүр аж үйлдвэрийн салбар өссөн өргөжсөөр ирсэн билээ. 1960 онд нийт бүтээгдэхүүн үйлдвэрлэлийн 3.1 хувийг цахилгаан эрчим хүч, 13.4 хувийг барилгын материал, 9.9 хувийг оёдол, 10.1 хувийг арьс шир, 1.0 хувийг хэвлэл, 41.2 хувийг хүнсний бүтээгдэхүүн, 21.3 хувийг бусад үйлдвэрлэл эзлэж байжээ. 1943-1960 онд аж үйлдвэрийн бүтээгдэхүүн нь гол нэр төрлөөрөө саван, цөцгийн тос, архи дарс, чихэр, талх нарийн боов, хэвлэлийн зүйл, цахилгаан эрчим хүч үйлдвэрлэдэг байжээ.

ЗУРАГ 3.1

ЗУРАГ 3.2



**1960-1990 он.** Үйлдвэржүүлэлтийг эрчимжүүлж аж үйлдвэр-ХАА-н орон болох зорилтыг хэрэгжүүлэх үе. 1960 он гарсаар үйлдвэрлэл эрчимтэй хөгжиж эхэлсэн ба аж үйлдвэрийн бүтээгдэхүүн нь гол нэр төрлөөрөө нүүрс, саван, монгол дээл, архи дарс, чихэр, талх нарийн боов, гоймон, амтат ус ундаа, улаан тоосго, блок, хэвлэлийн зүйл, цахилгаан эрчим хүч, дулаан эрчим хүч үйлдвэрлэж эхэлсэн байна.

Энэ онуудад уул уурхайн салбар үйл ажиллагаагаа явуулж эхэлсэн нь 1990 онд 69.3 мянган тонн нүүрс олборлож, 48.3 мянган Г.кал дулаан үйлдвэрлэсэн нь барилгын салбар хөгжиж эхэлсэнтэй холбоотой.

**1990 оноос хойш.** Зах зээлд шилжих шилжилт, үйлдвэржүүлэлтийн хямрал, үйлдвэржүүлэлтийг сэргээх бодлого, төлөвлөлтийн он жилүүд.

Нутаг орны онцлогоос шалтгаалан мал аж ахуйн гаралтай түүхий эдийг боловсруулах экспортын чиглэлтэй жижиг, дунд үйлдвэрүүдийг бий болгоход тохиромжтой юм. Эрдэс түүхий эдийг олборлох, боловсруулах чиглэлийн үйлдвэрүүд харьцангуй цөөн байлаа.

### 3.2 Говь-Алтай аймгийн аж үйлдвэрийн салбарын өнөөгийн байдал

2010 онд Эрчим хүчний салбарын хувьд Алтай–Улиастай ТӨХК байгуулагдсанаар аймгийн 18 сум гэрэл цахилгааны эх үүсвэртэй болсон. Үүнээс шалтгаалан техник, тоног төхөөрөмж ажиллуулж, жижиг, дунд үйлдвэрлэл эрхлэх боломж бүрдэж байна.

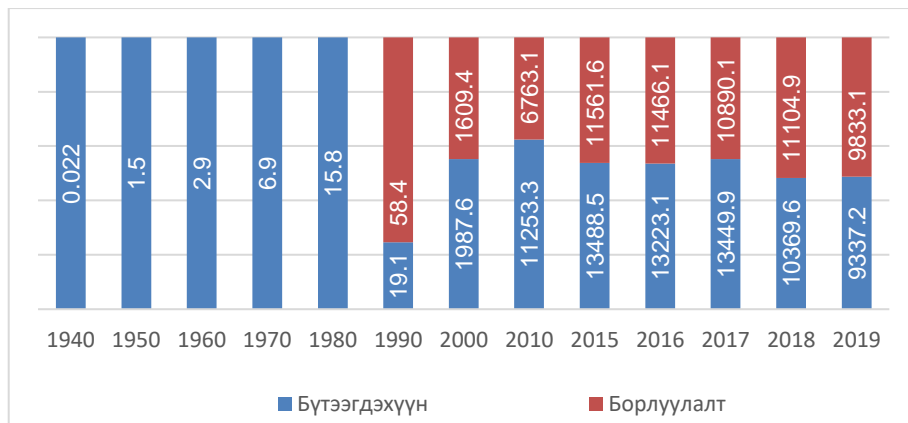
ЗУРАГ 3.3



Мөн аймгийн эрчим хүчний системийг оновчтой өргөтгөн “Улаанбоом”-ын УЦС-ыг ашиглалтанд оруулаж төвийн бүсийн эрчим хүчний системтэй холбосноор үйлдвэрлэл хөгжих өргөн боломж нээгдэж байна.

1960 болон 1990 онуудад боловсруулах аж үйлдвэр дийлэнх хувийг эзэлдэг байсан бол одоо хамгийн өндөр хувийг цахилгаан, дулааны эрчим хүчний үйлдвэрлэл эзэлж байна.

ЗУРАГ 3. 4 АЖ ҮЙЛДВЭРИЙН БҮТЭЭГДЭХҮҮН, БОРЛУУЛАЛТ САЯ.ТӨГРӨГӨӨР 1940-2019 ОН



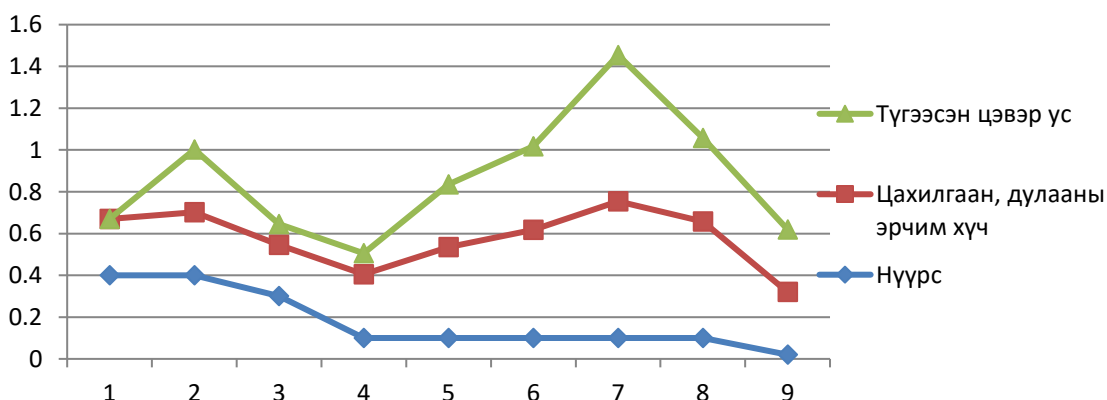
Эх үүсвэр: Говь-Алтай аймгийн статистикийн хэлтсийн танилцуулга 1940-2019 он

Дээрх зургаас харахад 2010 оноос эхлэн үйлдвэрлэсэн бүтээгдэхүүн болон борлуулалт өсчээ.

ХҮСНЭГТ 3. 1 ЗАРИМ ГОЛ НЭРИЙН БҮТЭЭГДЭХҮҮН ҮЙЛДВЭРЛЭЛТ, улсын үнийн дүнд эзлэх хувь, 1995-2019 он

Он	Нүүрс	Цахилгаан, дулааны эрчим хүч	Түгээсэн цэвэр ус
1995	0.4	0.3	0
2000	0.4	0.3	0.3
2005	0.3	0.2	0.1
2010	0.1	0.3	0.1
2015	0.1	0.4	0.3
2016	0.1	0.5	0.4
2017	0.1	0.7	0.7
2018	0.1	0.6	0.4
2019	0.02	0.3	0.3

ЗУРАГ 3. 5 ЗАРИМ ГОЛ НЭРИЙН БҮТЭЭГДЭХҮҮН ҮЙЛДВЭРЛЭЛТ, улсын дүнд эзлэх хувь, 1995-2018 он



Дээрх хүснэгт графикаас харахад зарим гол нэр төрлийн бүтээгдэхүүн буюу хүүрс, цахилгаан, дулаан, түгээсэн цэвэр усны үйлдвэрлэлийн улсын дүнд эзлэх хувь буурсан байна.

**ХҮСНЭГТ 3. 2 АЖ ҮЙЛДВЭРИЙН САЛБАРЫН НИЙТ ҮЙЛДВЭРЛЭЛИЙН БҮТЭЦ, ДЭД САЛБАРААР, ДҮНД ЭЗЛЭХ ХУВИАР**

	2000	2005	2010	2015	2016	2017	2018	2019
<b>Бүгд</b>	<b>100.0</b>	<b>100.0</b>	<b>100.0</b>	<b>100.0</b>	<b>100.0</b>	<b>100.0</b>	<b>100.0</b>	<b>100.0</b>
<b>Уул уурхай, олборлох аж үйлдвэр</b>	<b>5.5</b>	<b>6.9</b>	<b>5.6</b>	<b>8.2</b>	<b>8.6</b>	<b>9.4</b>	<b>9.6</b>	<b>12.5</b>
Нүүрс олборлолт	5.5	6.9	5.6	8.2	8.6	9.4	9.6	12.5
<b>Боловсруулах аж үйлдвэр</b>	<b>25.6</b>	<b>20.2</b>	<b>11.8</b>	<b>12.5</b>	<b>15.3</b>	<b>8.9</b>	<b>19.2</b>	<b>12.7</b>
Сүү, сүүн бүтээгдэхүүн үйлдвэрлэл	0.4	0.2	0	0.2	0.3	0	1.0	0.0
Үр тарианы гурил үйлдвэрлэл	0.9	0	0	0	0	0	0.0	0.7
Хүнсний бусад бүтээгдэхүүн үйлдвэрлэл	4.2	3	2.9	4.5	8	3	10.2	9.6
Ундаа үйлдвэрлэл /согтууруулах ундаа ороод/	12.7	0.7	3.3	4	2.7	3.4	5.4	6.0
Нэхмэлийн үйлдвэрлэл	2.9	12.2	0	0	0	0	0.0	0.4
Хувцас үйлдвэрлэл	1	0.5	0.1	1.1	1.3	0.3	0.3	0.5
Арьс шир боловсруулах, гутал үйлдвэрлэл	0.9	0.2	0.2	0.3	0.1	0	0.1	0.0
Модон эдлэл үйлдвэрлэл	2	1.5	0.2	0.3	0.2	0.1	0.4	0.0
Химийн бүтээгдэхүүн үйлдвэрлэл	0	0	0	0	0	0	0.0	0.0
Төмөр бетон эдлэл үйлдвэрлэл	0	0.2	4	0	0	0	0.0	1.1
Төмрийн үйлдвэрлэл	0.2	0	0	0.1	0.1	0	0.0	1.1
Барилгын материалын үйлдвэр	0	0	1.1	1	1.8	1.7	1.7	0.1
Мебель тавилга үйлдвэрлэл	0.4	0.1	0	0	0	0	0.0	0.1
Бусад үйлдвэрлэл	0	1.6	0.1	1	0.7	0.2	0.3	0.2
<b>Цахилгаан, дулааны эрчим хүч үйлдвэрлэл, усан хангамж</b>	<b>68.9</b>	<b>73</b>	<b>82.6</b>	<b>79.3</b>	<b>76.1</b>	<b>81.7</b>	<b>71.2</b>	<b>74.8</b>
Цахилгаан, дулаан үйлдвэрлэл	62.5	68.6	79.8	73.8	69.2	70.8	63.4	63.4
Ус ариутгал, усан хангамж	6.3	4.3	2.9	5.5	6.9	10.8	7.9	11.4

Хүснэгт 3.1-ээс харахад нийт үйлдвэрлэлийн дийлэнх хувийг цахилгаан, дулааны эрчим хүч үйлдвэрлэл, усан хангамжийн салбар эзлэж байгаа ба 2000 5.9 пунктээр өсч 2010 онноос 7.8 пунктээр буурчээ.

Боловсруулах салбар нь нийт үйлдвэрлэлийн 12.7 хувийг эзлэж байгаагийн 9.6 хувийг хүнсний бүтээгдэхүүн үйлдвэрлэл, хувийг хүнсний бусад бүтээгдэхүүн үйлдвэрлэлт, 0.4 хувийг нэхмэл бүтээгдэхүүн үйлдвэрлэл, 0.5 хувийг хувцас үйлдвэрлэл, 1.1 хувийг төмөрлөг бүтээгдэхүүний үлдвэрлэл, 0.9 хувийг хуванцар бүтээгдэхүүн үйлдвэрлэл тус тус эзэлж байна.

**ХҮСНЭГТ 3. 3 АЖ ҮЙЛДВЭРИЙН НИЙТ ҮЙЛДВЭРЛЭЛ УЛСЫН ДҮНД ЭЗЛЭХ ХУВИАР, 1990-2019 ОН**

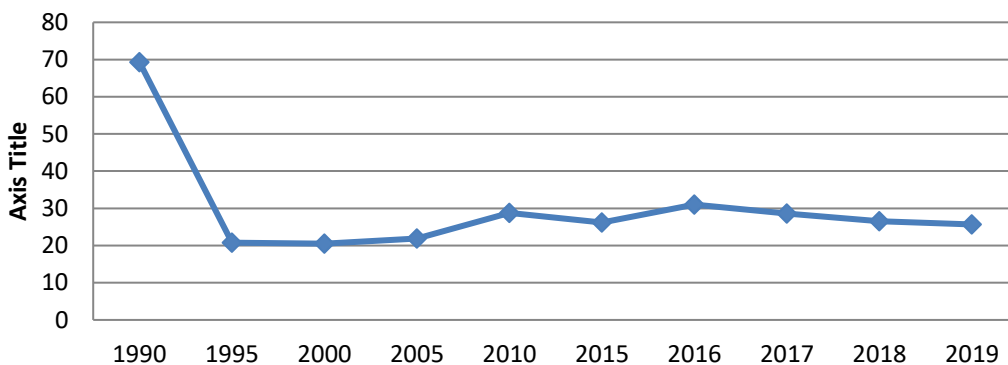
Он	Улсын дүн	Говь-Алтай	Улсад эзлэх хувь
1990	8425.40	51.30	0.61
1995	296756.40	750.60	0.25
2000	574162.50	1338.40	0.23
2005	1463318.00	2476.30	0.17
2010	6481304.40	5711.70	0.09
2015	14803219.10	6792.60	0.05
2016	15663775.00	6437.50	0.04
2017	20963175.00	7544.80	0.04
2018	26512795.50	10369.31	0.04
2019	30072562.50	9337.21	0.03

Аж үйлдвэрийн нийт үйлдвэрлэлийн улсын дүнд эзлэх хувь 1990 онд 0.61 байсан бол 2010 онд 0.09, 2019 онд 0.03 болж буурчээ.

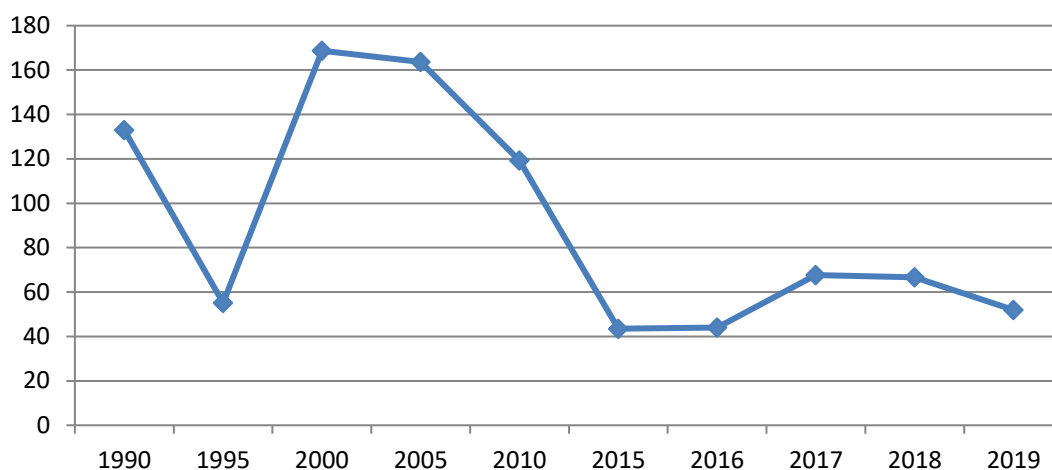
**3.3 Говь-Алтай аймгийн аж үйлдвэрийн салбарын гол нэр төрлийн бүтээгдэхүүн үйлдвэрлэл**  
**ХҮСНЭГТ 3. 4 ЗАРИМ ГОЛ НЭР ТӨРЛИЙН БҮТЭЭГДЭХҮҮНИЙ ҮЙЛДВЭРЛЭЛ, 1990-2019 ОН**

Хэмжих нэгж	1990	1995	2000	2005	2010	2015	2016	2017	2018	2019
<b>Уул уухайн салбар</b>										
к АА□□ □□□□	69.3	20.8	20.5	21.9	28.8	26.2	31	28.6	26.5	25.7
<b>Боловсруулах салбар</b>										
о□□□□□□□□ □□	.	.	133.9	153.3	.	.	.	-	15.2	5.1
□□□□□□□□□□ ү □□□□□□	.	.	.	600	.	.	.	.	15.2	5.1
М□□□□, □□□□□□ □□□□	.	.	759	287	425	743	400	124	288	109
н □□□□□□□□□□ ү □□□□□□	624	.	.	.	229	1595	1247	293	282	286
Н□□□□ □□□□	.	1.8	.	4.3	8.4	8.2	6.6	4.6	2.2	3.2
□□□□□ □□□□□ □□□□□□	132.9	55.1	168.7	163.6	119.3	43.5	44.05	67.7	66.7	52.0
□□□□□□ □□ □□□□□□ □□□□□□	163.6	56.3	258	10	13.2	8169.5	4802.7	4270.6	0	0
с□□□□, к □□□□□□ □□□□ □□□□	1095.4	144.5	56	96.1	148.1	270.4	235.4	95.2	85.4	68.6
о□□□□□□□□□□ □□□□□□	4069	.	.	.	1098	425	704	669.5	380.5	450.2
Áëîë □□□□□□	423.2	.	.	.	.	25.9	74.7	50.9	.	5.5
Хэвлэлийн зүйл мян.х.д.х	2396.2	.	.	.	.	83.5	165.2	27.1	0.95	14.1
Хуванцар цонх, хаалга, хаалт м2	.	.	.	.	.	1144.2	880.8	943.4	659	878
<b>Цахилгаан эрчим хүч, дулаан, усан хангамж</b>										
□□□□□□□□ □□□□□□□□ □□□□□ □□□	20825	7161.7	8917.6	8427.2	13228.4	23952.2	29309.2	26311.8	.	.
□□□□□□ □□□□□□ □□□□□□ □□□□□□	43.8	41.3	44.7	59.6	131.3	118.3	110.7	138.9	142.4	180.6
с А□□□□□□□□□□ □□□□□□ □□	.	.	176.7	74.9	89.4	197.4	245.6	410.4	295.5	305.6
□□□□□□□□□□ □□□□□□ □□	.	.	.	25	59.2	126.4	180.9	315.5	246.4	277

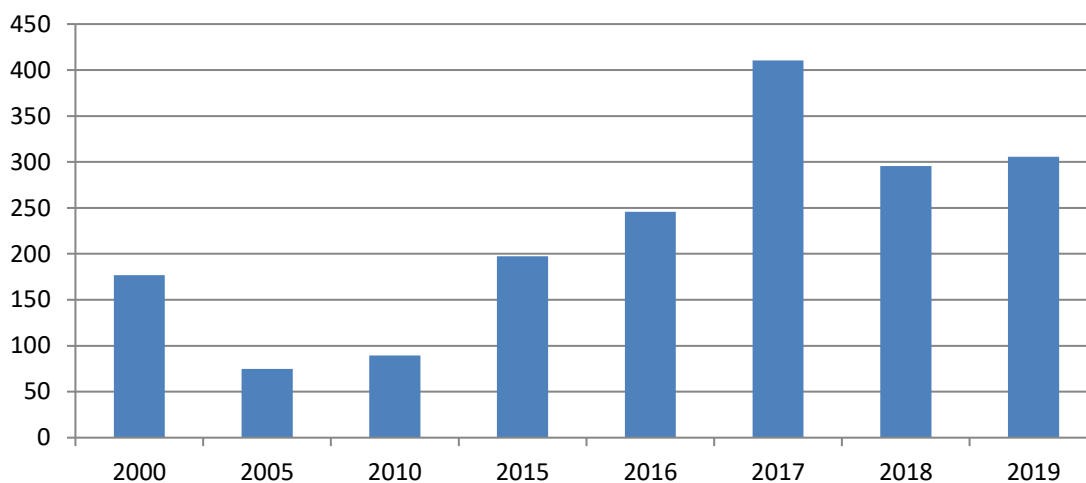
Зарим гол нэр төрлийн бүтээгдэхүүн үйлдвэрлэлийг зургаар үзүүлээ.  
**ЗУРАГ 3. 6 НҮҮРС, МЯНГАН ТОННООР**



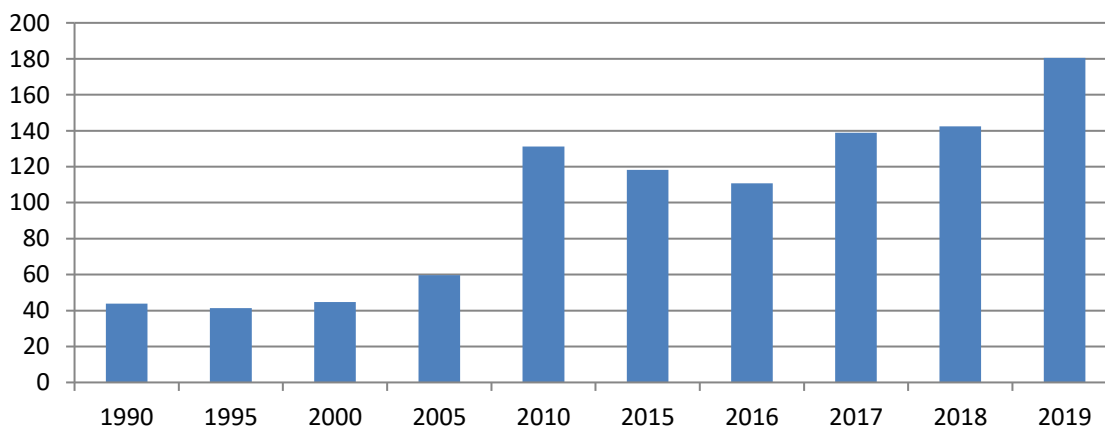
ЗУРАГ 3. 7 АРХИ , ДАРС, МЯНГАН ЛИТРЭЭР



ЗУРАГ 3. 8 ТҮГЭЭСЭН ЦЭВЭР УС, МЯНГАН М3



ЗУРАГ 3. 9 ДУЛААН ҮЙЛДВЭРЛЭЛ, МЯНГАН ГКАЛ



Дээрх зургаас харахад 1990-2019 онуудын хооронд дулаан, түгээсэн цэвэр усны үйлдвэрлэл өсч, архи, дарс, нүүрсний үйлдвэрлэл буурсан байна.

### 3.4 Говь-Алтай аймгийн аж үйлдвэр, барилгын салбарын нийт үйлдвэрлэлт ДНБ-д өсөлтөд үзүүлж буй нөлөөлөл

Дотоодын нийт бүтээгдэхүүнд аж үйлдвэрийн салбарын нийт үйлдвэрлэлт чухал үүрэгтэй билээ. Манай аймгийн аж үйлдвэрийн салбарын эзлэх хувийн жинг дараах хүснэгтээс харъя.

#### ХҮСНЭГТ 3. 5 АЙМГИЙН ДНБ, САЯ ТӨГРӨГ

Он	2010	2015	2016	2017	2018	2019
Нийт ДНБ, оны үнээр	65977.1	237123.9	247561.4	266127.3	323385.6	338236
Аж үйлдвэр, барилгын салбарын эзлэх хувь	10.8	10.2	22.7	22.9	25.1	25.6

2010 онд аймгийн ДНБ-ний 10.8 хувийг аж үйлдвэр, барилгын салбар эзэлж байсан бол 2019 онд 25.6 хувьд хүрч 14.8 пунктээр өссөн байна.