

**Танилцуулгыг хянан, тохиосон:**

Статистикийн хэлтсийн дарга Д.Тунгалаг

**Танилцуулгыг нэгтгэн боловсруулсан:**

Статистикийн хэлтсийн ахлах мэргэжилтэн Ч.Ууганбаяр

**Танилцуулгыг хэвлэлд бэлтгэсэн:**

Статистикийн хэлтсийн мэргэжилтэн Г.Батзориг

Хаяг: Аймгийн ЗДТГ-н 1-р байр 108, 116 тоот

Утас:70484278, 70483442

Вэб:www.govi-altai.nso.mn

И\_мэйл хаяг: [govi-altai@nso.mn](mailto:govi-altai@nso.mn), [stat\\_altai@yahoo.com](mailto:stat_altai@yahoo.com)

## АГУУЛГА

I.	Нэр томъёоны тайлбар.....	3-5
II.	Оршил.....	6
III.	Мал тооллогын дүн.....	7
	• Малчдын соёл ахуйн үзүүлэлтүүд.....	7-9
	• Малын тоо.....	10-13
	• Хээлтэгч мал.....	13-14
	• Төл бойжилт.....	15
	• Том малын хорогдол.....	16
	• Хээл хаялт, сувайралт.....	17-18
	• Сүргийн бүтэц.....	19
IV.	Малын бэлчээр.....	20
V.	Малжуулалт.....	21
VI.	Тэжээвэр амьтад.....	22
VII.	Шинээр гаргасан болон засварласан худ.....	22-23
VIII.	Газар тариалан.....	24-26
IX.	Дүгнэлт.....	27-28

## **Нэр томьёоны товч тайлбар, тодорхойлолт**

**Малтай өрх.** Малчин өрхөөс гадна малыг ахуй амьдралдаа туслах чанарын үүрэгтэй өсгөн үржүүлдэг өрхийг хэлнэ.

**Малчин өрх.** Жилийн 4 улирлын туршид малаа маллаж, малын ашиг шим нь тэдний амжиргааны эх үүсвэр болгож байгаа өрхийг хэлнэ.

**Малчид.** Жилийн 4 улирлын туршид мал аж ахуйг эрхэлж, малын ашиг шим нь тэдний амжиргааны эх үүсвэр болж байгаа 16 ба түүнээс дээш насны хүмүүсийг хэлнэ.

### **Бодод шилжүүлэх коэффициент:**

1 Адуу, Үхэр - 1бод.

1 тэмээ – 1.5 бод.

6 хонь – 1 бод.

8 ямаа – 1 бод.

### **Бог малд хонин толгойд шилжүүлсэн коэффициент:**

1 тэмээ – 5 хонь

1 адуу – 7 хонь

1 үхэр – 6 хонь

1 хонь – 1 хонь

1 ямаа – 0.9 хонь

**Нас гүйцсэн мал.** Малын төрөл бүр дээр сүүлчийн 2 насны малыг хэлнэ.

Тэмээ-4 настай, 5 ба түүнээс дээш настай

Адуу-3 настай, 4 ба түүнээс дээш настай

Үхэр- 2 настай, 3 ба түүнээс дээш настай

Бог мал-тухайн жилийн төл малаас бусад насны мал

### **Өсвөр насны мал.**

Тэмээ-Өнгөрсөн жилийн төл, 2, 3 настай

Адуу- Өнгөрсөн жилийн төл, 2 настай

Үхэр- Өнгөрсөн жилийн төл

**Төл мал.** Тухайн жилийн төлийг хэлнэ.

**Бэлэн хээлтэгч.** Малын төрөл бүр дээр сүүлийн 2 насны эм малыг хэлнэ.

**Малын тоо толгойн өсөлт.** Оны эцсийн малаас оны эхний малыг хасаж гаргана. Харьцангуй үзүүлэлтүүдийг гаргахдаа оны эцсийн малын тоог эхний малын тоонд харьцуулан 100-р үржүүлнэ.

Малын өсөлтийн **орлого тал** төл бойжилт, **зарлага тал** нь хэрэглээний зарлага, том малын зүй бусын хорогдол болно.

**Төллөлтийн хувь.** Төллөсөн хээлтэгчийн тоог оны эхний хээлтэгчийн тоонд харьцуулан, 100-р үржүүлнэ.

Бойжилтын хувь. Бойжсон төлийн тоог нийт гарсан төлийн тоонд харьцуулан 100-р үржүүлнэ.

**100 эхээс бойжуулсан төл.** Бойжуулсан төлийн тоог оны эхний хээлтэгч малын тоонд харьцуулан 100-р үржүүлнэ.

**Хээлтэгч хээлтүүлэгчийн тохироо.** Хээлтэгч малын тоог хээлтүүлэгч малын тоонд харьцуулан гаргана.

1 хээлтүүлэгчид ногдох хээлтэгчийн тооны норм:

Буур – 20-25

Азарга-12-15

Бух -35-45

Хуц ухна-25-30

**Малын зүй бусын хорогдолд.** Өвчний (халдвартай, халдваргүй) хорогдол, гэнэтийн аюулын (цас зуд, үер ус, гал түймэр, аянга цахилгаан зэрэг) хорогдол, бусад шалтгааны (малын хариулга, арчилгаа маллагаатай холбогдон гарсан) хорогдлыг оруулна.

**Том малын зүй бус хорогдлын оны эхний малд эзлэх хувь.** Зүй бусаар хорогдсон малын тоог, оны эхний малын тоонд харьцуулан 100-р үржүүлнэ.

**Малын хэрэглээний зарлага.** Оны эхний малын тоон дээр бойжуулсан төлийг нэмж, том малын зүй бусын хорогдол, оны эцсийн малын тоог хасаж гаргана.

**Малын хашааны хангамж.** Хашааны хангамжийг гаргахдаа хашааны багтаамжийг малын тоонд харьцуулан гаргана. Бод малын хашааны хангамжийг гаргахдаа бодын хашааны багтаамжийг үхрийн тоонд, харин бог малынхыг богийн хашааны багтаамжийг бог малын /хонь, ямаа/ тоонд харьцуулна.

**Тэжээл хангамж.** Тэжээлийн хангамжийг хангахдаа тэжээлийн нэгжид шилжүүлсэн тэжээлийн хэмжээг хонин толгойд шилжүүлсэн малын тоонд харьцуулан гаргана. Малын хангамж, бэлчээрийн даацыг гаргахдаа малыг хонин толгойд шилжүүлэн тооцно.

**Тэжээлийн нэгжид шилжүүлэх коэффициент.** Бэлтгэсэн тэжээл нь илчлэг, чанарын байдлаараа харилцан адилгүй байдаг учраас нэг тэжээлийн нэгжид шилжүүлж тэжээлийн хангамжийг гаргана. Үүний тулд доорхи

Хадлан өвс – 0.45

Таримал тэжээл – 0.35

Даршны ургамал – 0.25

Гар тэжээл, хужир шүү – 1.0

Үр тарианы хаягдал – 0.9

Лай – 0.4

Сүрэл – 0.25 гэсэн итгэлцүүрүүдийг ашиглан тэжээлийн нэгжид шилжүүлнэ.

**Малын тэжээлийн ангилал.** Малын тэжээлийг ургамлын гаралтай, амьтны гаралтай, эрдэс тэжээлийн гаралтай гэж ангилна.

- Ургамлын гаралтай тэжээлд өвс, сүрэл, үр тариа, буурцагын төрлийн ургамал орох бөгөөд бүдүүн, хүчит, шүүст тэжээл гэж ангилна.
  1. Бүдүүн тэжээл- өвс, сүрэл, нэг наст ба олон наст өвс орно.
  2. Хүчит тэжээл- үр тариа, үр тарианы хаягдал, вандуй, буурцаг орно.
  3. Шүүст тэжээл- бүх төрлийн дарш, төмс ногооны хаягдал орно.
- Амьтны гаралтай тэжээлд үйлдвэрийн яс, цусны гурил зэрэг орно.
- Эрдэс тэжээлд давс, хужир шүү орно.

**Тариалангийн талбай** гэж хөдөө аж ахуйн таримал ургамлыг тариалсан талбайг хэлнэ. Тариалангийн талбайг тариалсан талбай, хураасан талбай, өнжөөсөн талбай, уринш боловсруулсан талбай гэж ангилна.

**Тариалсан талбай** гэж тухайн жилд үр суулгасан газрын нийт талбайн хэмжээ юм.

**Хураасан талбай** тухайн жилд ургацийг хурааж авсан газрийн нийт талбайн хэмжээ юм.

**Га-гийн ургац** гэж талбайн нэг нэгжээс /1 га-гаас/ авах газар тариалангийн бүтээгдэхүүний /ургацын/ хэмжээ бөгөөд га-гийн ургацийг тодорхойлохдоо 1 төрлийн ургамлын тариалсан талбайгаас хураан авсан бүх ургацыг тэр талбайн нийт хэмжээнд харьцуулж тодорхойлно.

**Нийт ургац** нь тухайн жилд газар тариалангийн үйлдвэр эрхэлж үйлдвэрлэсэн нийт бүтээгдэхүүний хэмжээ, өөрөөр хэлбэл тариалсан бүх талбайгаас хураан авсан үр тариа, төмс, хүнсний ногоо, жимс жимсгэнэ, малын тэжээл, техник, тосны ургамал зэрэг ургамал тус бүрийн төрлөөр нэмж гаргасан нийт ургацын хэмжээ болно.

## Оршил

Хөдөө аж ахуй нь манай улсын уламжлалт салбар бөгөөд дотоодын нийт бүтээгдэхүүний багагүй хувийг үйлдвэрлэж хүн амын хүнсний хангамж, үндэсний үйлдвэрийн түүхий эдийн гол тулгуур болж байгаагийн хувьд улс орны нийгэм, эдийн засгийн хөгжлийн төвшинг тодорхойлох нэг үндэс байсаар ирсэн, өнөө ч энэ ач холбогдлоо алдаагүй байна.

Энэ үйл ажиллагаа нь бусад хүчин зүйлээс илүүтэйгээр байгаль, цаг агаараас хамааралтай бөгөөд үйлдвэрлэсэн бүтээгдэхүүн нь үндсэндээ хүн амын хүнсний хэрэглээ, улс орны боловсруулах үйлдвэрийн болон үйлчилгээний салбарын түүхий эдийн хэрэглээг хангахад зориулагдаж байдаг.

Манай аймгийн эдийн засгийн хөгжилд хөдөө аж ахуйн салбар, үүн дотроо мал аж ахуйн салбар гол байр суурь эзэлдэг.

Манай улсын үндсэн хуулинд мал сүргийг үндэсний баялаг мөн гэж томъёолж, энэ ч утгаараа мал тооллогыг улсын хэмжээнд жил бүр зохион байгуулж, үр дүнг нь макро түвшинд хийгддэг тооцоо, судалгаанд ашиглаж, салбарын талаар удирдлагын шийдвэр гаргах мэдээллийн гол эх үүсвэр болгон ашиглаж байна.

Статистикийн тухай монгол улсын хуулийн 7-р зүйлийн 1 дэх заалт, монгол улсын засгийн газрын 2003 оны 224 дүгээр тогтоолын дагуу статистикийн хэлтэс мал, тэжээвэр амьтад, тэжээлийн тооллогыг аймгийн хэмжээнд явуулж үр дүнг нэгтгэн гаргадаг.

Мал тооллогын дүнг нэгтгэн дүгнэсэн энэхүү танилцуулга нь мал аж ахуйн салбарын өнөөгийн байдалд дүгнэлт хийж, цаашид авч хэрэгжүүлэх арга хэмжээг боловсруулах, төлөвлөхөд суурь мэдээлэл нь болох юм.

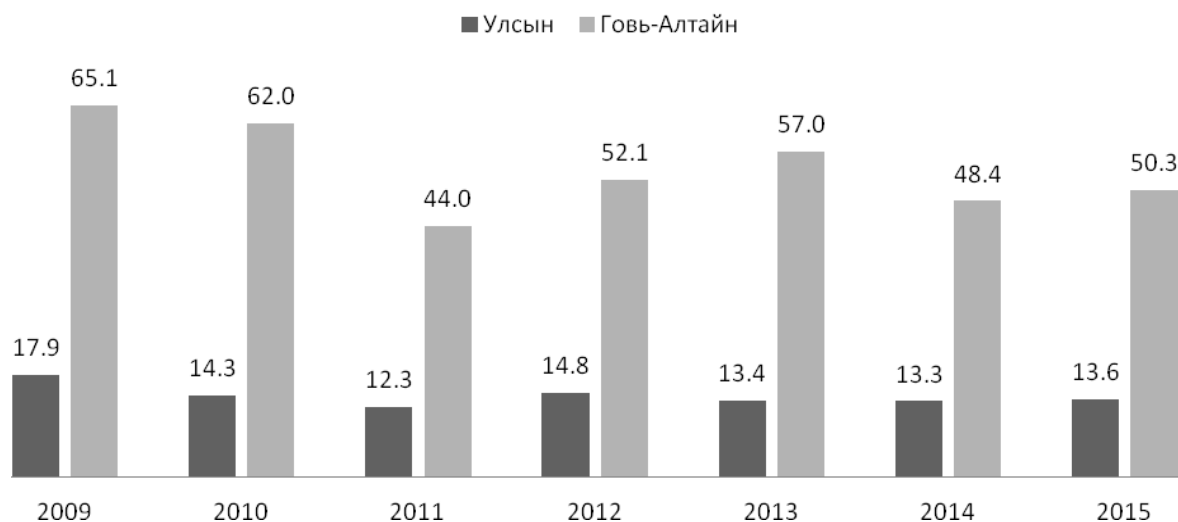
### АЙМГИЙН ЭДИЙН ЗАСАГТ ХӨДӨӨ АЖ АХУЙН

#### САЛБАРЫН ЭЗЛЭХ БАЙР СУУРЬ

2015 оны гүйцэтгэлээр манай аймгийн Дотоодын нийт бүтээгдэхүүн (ДНБ)-ий 50.3 хувийг хөдөө аж ахуйн салбар бүрдүүлж байна.

Хөдөө аж ахуйн салбар үүний дотор мал аж ахуйн салбарын хүнсний бүтээгдэхүүн үйлдвэрлэлийн түүхий эдийг нийлүүлж боловсруулах салбар болон үйлчилгээний салбарын үйлдвэрлэлийн өсөлтийг хангах, мал аж ахуй болон газар тариалангийн салбар нь хүн амыг аюулгүй, баталгаат хүнсээр хангах үндсэн нөхцөл нь болдог.

## ХАА-н салбарын ДНБ-д эзлэх хувь



2015 оны гүйцэтгэлээр манай аймгийн Дотоодын нийт бүтээгдэхүүн (ДНБ)-ий 50.3 хувийг хөдөө аж ахуйн салбар бүрдүүлж байгаа ба ажиллах хүчний 49.3 хувь, ажиллагсадын 54 хувь нь энэ салбарт ажиллаж байна.

### МАЛ АЖ АХУЙН БҮТЭЭГДЭХҮҮНИЙ ҮЙЛДВЭРЛЭЛТ

Мал аж ахуйн бүтээгдэхүүн үйлдвэрлэл нь 2015 оны урьдчилсан гүйцэтгэлээр, оны үнээр 118.3 тэрбум төгрөг болж өмнөх онтой харьцуулахад 1.9 хувиар өсчээ.

### Мал тооллогын 2016 оны дүн

#### 1.1 Малтай өрх, малчдын тоо, тэдний соёл ахуйн үзүүлэлтүүд

Малтай өрх, малчдын тоо: Аймгийн хэмжээгээр 2016 оны мал тооллогын дүнгээр мал бүхий 9.9 мянган өрх тоологдсон байна. Үүний 69.6 хувь буюу 6.9 мянган өрх нь жилийн 4 улирлын турш малаа маллаж, малын ашиг шим нь тэдний амьжиргааны эх үүсвэр болж байгаа малчин өрх, 30.4 хувь нь буюу 3.0 мянган өрх нь малыг амьдрал ахуйдаа туслах чанартайгаар өсгөн үржүүлж буй өрх байна.

Аймгийн нийт өрхийн 40.8 хувийг малчин өрх эзэлж байна.

2015 оны мал тооллогын дүнгээр 12.9 мянган малчид мал аж ахуйн үйлдвэрлэлд ажиллаж байгаа бөгөөд малчдын насны бүлгээр авч үзвэл 35.4 хувь 15-34 насны, 55.5 хувь нь 35наснаас тэтгэвэрт гарах насныхан, 9.1 хувь нь тэтгэвэрийн насны хүмүүс байна. 2015 оны байдлаар нийт малчин өрх малчдын тоо буурах хандлагатай байна.

	2010	2011	2012	2013	2014	2015	2016
1. Малтай өрх	9505	9246	9264	9395	9428	9602	9932
2. Малчин өрх	7185	6994	6644	6537	6436	6658	6903
3. Малчдын тоо	14776	13889	13311	13118	12949	13294	13691
15-34 насны	6372	5684	5191	4896	4586	4726	4634
35-59 насны							
Үүнээс 35-59	6659	6587	6792	6917	7189	7333	7741
Тэтгэвэрийн насны	1745	1618	1328	1305	1174	1235	1316
насны							
4. Нийт малчдаас эмэгтэй	6725	6391	6459	6301	6216	6268	6451
5. Насны бүтэц%	100.0	100.0	100.0	100.0	100.0	100	100.0
15-34 насны	43,1	40,9	39,0	37,3	35,4	35,5	33.8
35-59 насны	45.1	47.4	51.0	52.7	55.5	55.2	56.5
Тэтгэвэрийн насны	11.8	11.6	10.0	9.9	9.1	9.3	9.6
Малчин нэг өрхөд ноогдох	157	196	288	340	401	439	506
малын тоо							

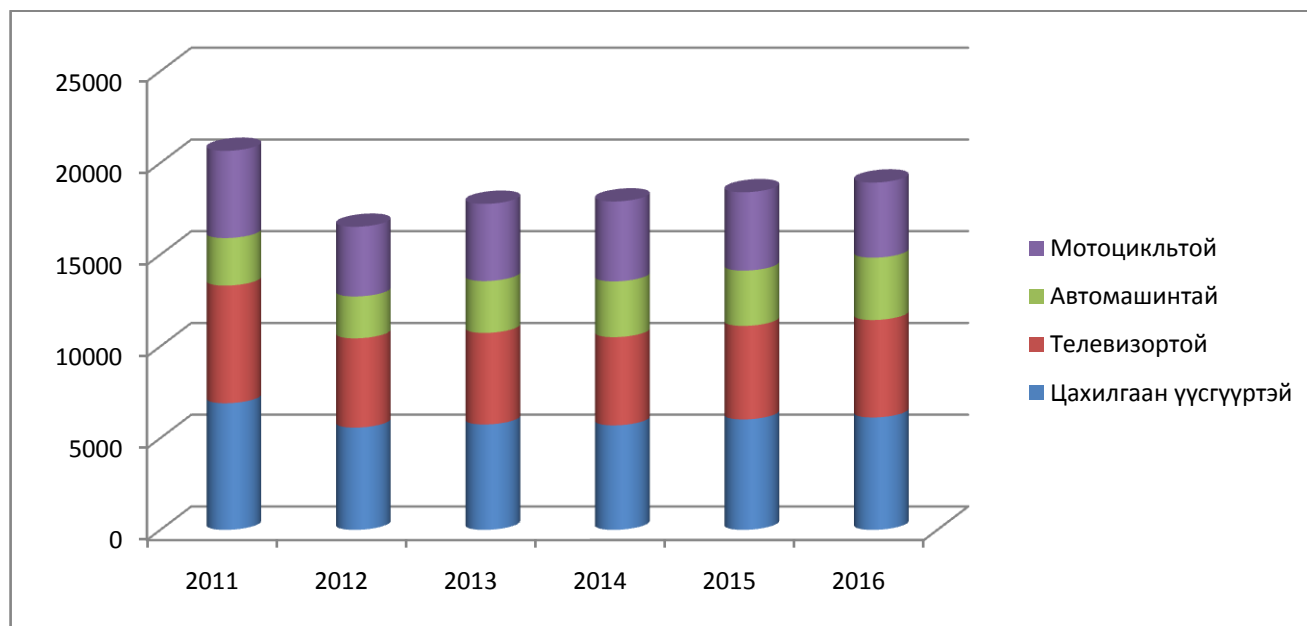
2016 онд малчин өрхийн тоо 2014 оныхтой харьцуулахад 3.7 хувиар өссөн байна .

2016 онд малчин нэг өрхөд 506 толгой мал ноогдож байгаа нь 2014 оныхоос 67 толгойгоор өссөн байна.

**Малчдын нийгэм ахуйн үзүүлэлт** 2016 оны мал тооллогоор нийт малчин өрхийн 89.6 хувь нь цахилгааны эх үүсвэртэй , 76.9 хувь нь телевизортой , 38.0 хувь нь радиотой , 88.1 хувь нь гар утастай , 49.2 хувь нь автомашинтой , 59.3 хувь нь мотоцикльтой , 0.5 хувь нь трактортой , 64.8 хувь нь малын хашаатай , 21.7 хувь нь худагтай гэсэн дүн гарлаа . Цахилгаан үүсгүүртэй өрхийн тоо 2016 онд 6.1 мянга болж өнгөрсөн оныхоос 107-оор буюу 1.8 хувиар, телевизортой өрхийн тоо 2015 оныхоос 215-аар буюу 4.2 хувиар, автомашинтай өрхийн тоо 386-аар буюу 12,8. хувиар өссөн байна.

	Өрхийн тоо						Малчин өрхийн тоонд эзлэх хувь					
	2011	2012	2013	2014	2015	2016	2011	2012	2013	2014	2015	2016
Цахилгаан үүсгүүртэй	6904	5575	5745	5697	6021	6128	98.7	83.9	87.9	88.5	90.4	88.8
Телевизортой	6411	4865	4991	4808	5096	5311	91.7	73.2	76.4	74.7	76.5	76.9
Автомашинтай	2592	2281	2827	3040	3013	3399	37.1	34.3	43.2	47.2	45.2	49.2
Мотоцикльтой	4754	3800	4208	4355	4271	4094	68.0	57.2	64.4	67.7	64.1	59.3

### Малчин өрхийн нийгэм ахуйн үзүүлэлтүүд



### Цахилгаан үүсгүүртэй өрхийн тоо

	Бүгд	үүнээс			Дунд эзлэх хувь		
		нарны	Бага оврын бусад цахилгаан үүсгүүр	Төвлөрсөн систем	нарны	Бага оврын цахилгаан үүсгүүр	Төвлөрсөн систем
Цахилгаан үүсгүүртэй өрх	6128	6079	23	36	99.4	0.1	0.8

2015 онд малчин өрхийн 88.5 хувь нь цахилгаан үүсгүүртэй байсан бол 2016 онд 88.8 хувь нь цахилгаан үүсгүүртэй болж цахилгаан үүсгүүртэй өрхийн тоо 1.8 хувиар өссөн байна .

Нийт цахилгаан үүсгүүртэй өрхийн 99.2 хувь нь нарны, 0.4 хувь нь бага оврын болон бусад цахилгаан үүсгүүр, 0.6 хувь төвлөрсөн системийн цахилгаан эх үүсгүүртэй байна.

### Мал, тэжээвэр амьтадын тоо, бүтэц

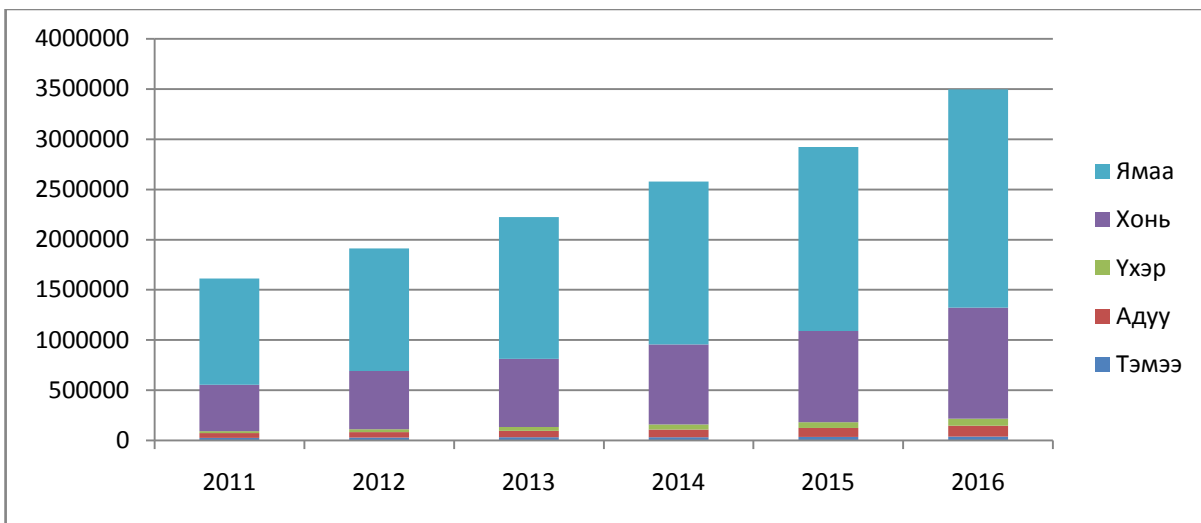
Малын тоо 2016 оны жилийн эцсийн тооллогын дүнгээр бүх малын толгойн тоо өсч, бүгд гурван сая 497.5 мянган толгой мал тоолууллаа. Үүнд тэмээ 38.5 мянга, адуу 106.8 мянга, үхэр 71.1 мянга, хонь 1107.1 мянга, ямаа хоёр сая 173.9 мянган толгой байна .

Тухайлбал нийт мал 574.9 мянгаар үүнээс тэмээ 3.8 мянгаар, адуу 18.4 мянгаар, үхэр 12.2 мянгаар, хонь 197.8, ямаа 342.6 мянгаар тус тус өслөө.

2016 онд нийт 12.1 мянган сарлаг тоологдсон нь нийт үхэр сүргийн 17.0 хувийг эзэлж байна. Сарлагийн тоо өмнөх оныхоос 32.9 хувиар буюу 3.0 мянган толгойгоор өссөн байна.

## Малын тоо , төрлөөр

	2011	2012	2013	2014	2015	2016	2016/2015	
							%	Зөрүү
Бүгд	1613335	1911049	2223191	2578123	2922571	3497492	119,7	574921
Тэмээ	25241	28167	30392	32760	34742	38540	110,9	3798
Адуу	46559	55028	65262	76749	88369	106843	120,9	18474
Үхэр	22064	29521	39436	49351	58822	71058	120,8	12236
Хонь	461662	578078	679050	798248	909312	1107114	121,8	197802
Ямаа	1057809	1220255	1409051	1621015	1831326	2173937	118,7	342611



## Малын тоо сумдаар

	2015	2016					
	Бүгд	Бүгд	Тэмээ	Адуу	Үхэр	Хонь	Ямаа
Алтай	85835	106433	2418	2397	1846	18966	80806
Баян-Уул	202739	245497	1850	8189	4811	91557	139090
Бигэр	149155	173436	1948	5225	6247	43574	116442
Бугат	121349	150948	1304	3604	1703	48105	96232
Дарив	164559	194413	1655	7716	4054	75457	105531
Дэлгэр	236000	261217	2238	6921	4656	91450	155952
Жаргалан	139620	165991	890	4257	4289	58427	98128
Тайшир	98480	118192	539	3754	2991	43986	66922
Тонхил	201809	240137	440	9639	3815	113578	112665
Төгрөг	134794	156849	5335	5976	2375	55784	87379
Халиун	204958	240824	3493	7372	5822	74715	149422
Хөхморьт	122465	153372	3024	9731	4482	51294	84841
Цогт	222601	277604	2737	4531	5735	71364	193237
Цээл	165880	192292	1528	5794	3993	46095	134882
Чандмань	164567	199180	1187	5205	2710	68346	121732
Шарга	138038	161683	4933	5313	4795	34575	112067
Эрдэнэ	205003	249814	2179	3639	1282	48007	194707
Есөнбулаг	164719	209610	842	7580	5452	71834	123902
<b>Дүн</b>	<b>2922571</b>	<b>3497492</b>	<b>38540</b>	<b>106843</b>	<b>71058</b>	<b>1107114</b>	<b>2173937</b>

2016 оны хамгийн их мал өсөлттэй сум нь Есөнбулаг 27.3 хувь, хамгийн бага малын өсөлттэй сум нь Дэлгэр 10.7 хувьтай байна.

Малын тоо толгойн өсөлтөд гол нөлөөлсөн зүйл нь хээлтэгч малын тооны өсөлтөөр бойжсон төлийн тоо нэмэгдсэн, сувайрсан мал буурсан гол шалтгаан болжээ.

### Малын тооны өсөлт, бууралтанд нөлөөлсөн үзүүлэлтүүд

	2011	2012	2013	2014	2015	2016	2016/2015	
							%	Зөрүү
Бойжуулсан төл	581366	616905	706949	821438	945639	1080628	114.3	124201
Том малын зүй бусын хорогдол	53808	34182	36804	35093	16223	35131	2.2да	-18870
Хээлтэгч малын тоо	66584	784771	915793	1046907	983540	1412013	143.6	-63367
Хээл хаясан хээлтэгч	25517	18931	18619	19453	20984	31715	151.1	1531
Сувайрсан хээлтэгч	58169	35342	50320	50143	72705	70665	97.2	22562

Нийт сүрэгт таван төрлийн малын эзлэх хувийн жинг авч үзвэл тэмээ 1.1, адуу 3.1, үхэр 2.0, хонь 31.6, ямаа 62.2хувийг тус тус эзэлж байна. 2015 онтой харьцуулахад нийт мал сүрэгт тэмээ, ямаан сүргийн эзлэх хувийн жин 0.8-0,4 пунктээр буурч, адуу, хонин сүрэг өссөн үзүүлэлттэй байна.

### Нийт сүрэгт таван төрлийн малын эзлэх хувь

	2010	2011	2012	2013	2014	2015	2016
Тэмээ	1.9	1.6	1.5	0.9	1.3	1.9	1.1
Адуу	2.9	2.9	2.9	2.9	3.0	3.0	3.1
Үхэр	1.4	1.4	1.6	1.8	1.9	2.0	2.0
Хонь	30.1	28.6	30.2	30.5	30.9	31.1	31.6
Ямаа	63.7	65.6	63.8	63.4	62.9	62.6	62.2

2016 оны байдлаар авч үзвэл бог малын 33.7 хувийг хонь, 66.3 хувийг ямаа эзэлж байна.

2016 онд нийт малын тоогоор Цогт сум, тэмээгээр Төгрөг сум, адуугаар Хөхморьт, хониор Тонхил сум, үхрээр Бигэр сум, ямааны тоогоор Эрдэнэ сум аймагтаа тэргүүлж байна.

Хувийн малын тоо: 2016 онд хувийн малын тоо 3491,6 мянган толгойд хүрч нийт малын 99,8 хувийг эзэлж байна. Тэмээний 99.9 хувь, адууны 99.8, үхрийн 99.6, хонины 99.8, ямааны 99.8 хувь нь хувийн аж ахуйд байна.Хувийн малын тоо 2015 оныхоос 575.7 мянгаар өссөн үзүүлэлттэй байна.

### Хувийн малтай өрхийн тоо

	Өрхийн тоо	Бүгд	Үүнээс				
			Тэмээ	Адуу	Үхэр	Хонь	Ямаа
2000	12581	2006582	31432	91190	59314	831938	992708
2001	11736	1696656	27976	74723	39386	683338	871233
2002	10330	1004258	22026	34918	16402	355386	575526
2003	10160	1253463	23670	40290	19720	398892	770891
2004	10106	1532401	24300	47030	24632	479879	956560
2005	10159	1825870	24844	54217	30415	584560	1131834
2006	10411	2190762	25924	62468	37356	700109	1364905
2007	10448	2478511	27262	71433	42255	772368	1565193
2008	10606	2497279	26941	73624	41801	766074	1588839
2009	10200	2165565	26813	65834	36164	691936	1344818
2010	9505	1313556	24321	38726	18340	395189	836980
2011	9246	1609839	25198	46534	21910	460582	1055615
2012	9264	1907081	28124	54951	29315	576926	1217765
2013	9395	2219192	30379	65174	39302	677788	1406549
2014	9428	2572398	32651	76618	49338	796177	1617614
2015	9602	2915840	88238	58602	34727	907007	1827266
2016	9932	3491568	38523	106679	70750	1105142	2170474

2016оны байдлаар хувийн аж ахуйн нийт малын 62.2 хувийг ямаа, 31.6 хувийг хонь, 2.0 хувийг үхэр, 3.1 хувийг адуу, 1.1 хувийг тэмээ эзэлж байна.

Мал бүхий 9932 өрхийг малын тоогоор нь бүлэглэн авч үзвэл: 2016 онд 100 хүртэл толгой малтай өрхийн тоо 2147 болж, 2015 оныхоос 453 өрхөөр буюу 12.3 хувиар буурч, 100-гаас дээш малтай өрхийн тоо 7785 болж 2015 оныхоос 957-оор буюу 14.0 хувиар өслөө.

2016 онд нийт малтай өрхөд 100 хүртэл толгой малтай өрхийн хувийн жин 21.6 хувь болж, 2015 оныхоос 6,0 пунктээр буурч, харин түүнээс дээшхи бүлгийн малтай өрхийн эзлэх хувийн жин 78.4 хувь болж 6.0 пунктээр өссөн байна.

2016 оны байдлаар малтай өрхийн дийлэнх хувь буюу 82.8 хувь нь 51-999 хүртэл толгой малтай байна. Уг үзүүлэлт 2015 онд 83.0 хувьтай байсан бөгөөд 0.2 пунктээр буурсан байна. Нийт малтай өрхийн 6.5 хувийг 1000-аас дээш малтай өрх эзэлж байгаа нь малчдын мал өсч байгааг харуулж байна.

### Малтай өрхийн малын бүлэглэлт

Бүлэг	Малтай өрхийн тоо				Малын тоо			
	2013	2014	2015	2016	2013	2014	2015	2016
Дүн	9396	9428	9602	9932	2219192	2572398	2915840	3491568
<10	199	134	144	121	1318	822	906	742
11-30	668	571	498	424	14335	12253	10710	9 241
31-50	736	630	562	521	30406	25982	23020	21 502
51-100	1394	1265	1268	1 081	103008	93415	95116	81 090
101-200	2362	2255	2114	2 027	348024	334064	314469	301 454
201-500	2981	3176	3262	3 415	927283	1012674	1047884	1 103 929
501-999	876	1131	1334	1 697	574748	759275	894785	1 148 091
1000-1499	164	231	357	540	185871	265995	407818	625 733
1500-2000	12	29	49	78	20051	48437	82559	130 512
2001+	4	6	14	28	14148	19481	38573	69 274

2016 онд 1000 ба түүнээс дээш малтай 645 өрх тоологдож 2015 оныхоос 225өрхөөр өссөн байна. 1000-аас дээш малтай өрхийн тоогоор Тонхил, Эрдэнэ, Дарив, Цээлсумууд тэргүүлж байна.

### Малтай нэг өрхөд ногдох малын тоо, бүлэглэлтээр

Бүлэг	1 өрхөд ногдох мал			Үүнээс				
	2014	2015	2016	тэмээ	адуу	үхэр	хонь	Ямаа
Дүн	273	304	351	4	11	7	111	219
<10	6	6.3	6,1	0	1	3	0	2
11-30	21	21.5	21,8	0	1	2	5	14
31-50	41	41.0	41,3	0	2	2	10	27
51-100	74	75.0	75,0	1	3	3	20	48
101-200	148	148.8	148,7	2	6	4	42	95
201-500	319	321.2	323,3	4	10	6	89	214
501-999	671	670.8	676,5	7	19	12	213	426
1000-1499	1151	1142.3	1 158,8	13	34	21	450	640
1500-2000	1670	1684.9	1 673,2	15	48	31	698	882
2001+	3247	2755.2	2 474,1	46	80	58	997	1293

Аймгийн дунджаар хувийн малтай нэг өрхөд 351 толгой мал ноогдож байгаа нь 2015 оныхоос 47 толгойгоор өссөн байна. Малтай нэг өрхөд тэмээ 4, адуу 11, үхэр 7, хонь 111, ямаа 219 ногдож байна. 1 өрхөд ногдох малын бүтцийг авч үзвэл 94.0 хувийг бог мал, 6.0 хувийг бод эзэлж байна.

200 хүртэл толгой малтай нэг өрхөд дунджаар 99 толгой, 201-999 малтай 1 өрхөд 440 толгой, 1000 ба түүнээс дээш малтай өрхөд 1278 толгой мал тус тус ногдож байна.

Харин энэ онд малчин нэг өрхөд 442 толгой мал ногдож байгаа нь өмнөх оныхоос 60-аар буюу 15.7 хувиар өсжээ.

Хээлтэгч мал 2016 оны эцэст нэг сая 412.0 мянган толгой хээлтэгч мал тоологдсон нь өмнөх оныхоос 227,9.2 мянган толгойгоор өсжээ.

Төрлөөр авч үзвэл хээлтэгч малын тоо ингэ 1.3 мянга, гүү 5.9 мянга, үнээ 4.4 мянга, эм хонь 79.0 мянга, эм ямаа 137.4 мянгаар тус тус өссөн байна.

### Хээлтэгч малын тоо

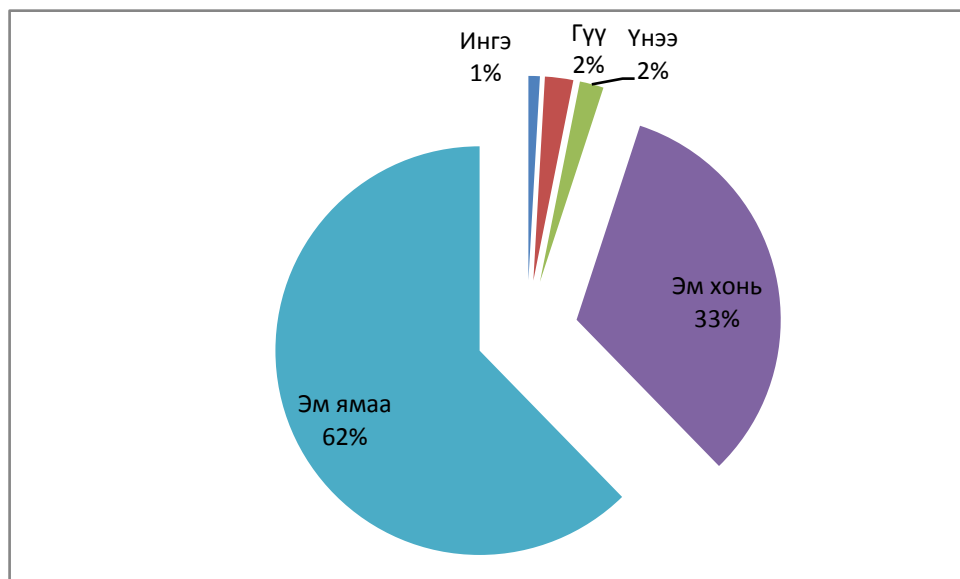
	2011	2012	2013	2014	2015	2016	2016/2015	
							%	Зөрүү
Бүгд	665841	784771	915793	1046907	1184112	1412013	119,2	227901
Ингэ	8071	8971	9870	10415	11442	12724	111,2	1282
Гүү	13942	15573	18753	22013	25757	31622	122,8	5865
Үнээ	10062	12044	15566	18776	22332	26720	119,6	4388
Эм хонь	199181	246036	288450	335694	382432	461391	120,6	78959
Эм ямаа	434585	502147	583155	660009	742149	879556	118,5	137407

## Хээлтэгч малын тоо



Хээлтэгч мал нийт малын 40.4 хувийг эзэлж байгаа бөгөөд тэмээн сүргийн 33.0 хувь, адуун сүргийн 29.6 хувь, үхэр сүргийн 37.6 хувь, хонин сүргийн 41.6 хувь, ямаан сүргийн 40.5 хувийг тус тус эзэлж байна.

## Хээлтэгч малд эзлэх хэвийн жин



Нийт хээлтэгч малд ингэ 1.0 хувь, гүү 2.0 хувь, үнээ 2.0 хувь, эм хонь 33.0 хувь, эм ямаа 62.0 хувийг тус тус эзэлж байна.

Төл бойжилт 2016 оны байдлаар оны эхний эх малын 93.6 хувь буюу 1 сая 108.9 мянган эх мал төллөж, гарсан төлийн 97.5 хувийг буюу 1 сая 80.6 мянган төл бойжуулсан байна. Бойжсон төлийн тоо 2015 оныхоос 135.0 мянган толгойгоор өссөн байна.

Гарсан ботгоны 96.5 хувь, унаганы 95.2 хувь, тугалын 95.3 хувь, хурганы 98.4 хувь, ишигний 97.1 хувийг бойжуулсан байна.

### Төл бойжилт

	Бүгд			Үүнээс:				
	2014	2015	2016	Унага	Тугал	Ботго	Хурга	Ишиг
Гарсан төл	856986	983540	1114290	23082	20475	6122	369960	694651
Бойжсон төл	821438	945639	1080628	21984	19515	5908	361587	671634
Бойжилтын хувь	95.6	95.9	97,5	95,2	95,3	96,5	98,4	97,1

2016 онд бойжуулсан төлийн тоог өмнөх онтой харьцуулахад бараг бүх сумд 0.1-19.8 мянгаар өссөн байна.



### Бойжсон төл

	2010	2011	2012	2013	2014	2015	2016
Бүгд	104615	581366	616905	706949	821438	945639	1080628
Ботго	2352	3479	4669	4397	5027	5274	5908
Унага	1556	8788	11054	12459	14871	18241	21984
Тугал	2648	6197	8865	10909	13555	15883	19515
Хурга	43833	181448	195443	231817	271219	315365	361587
Ишиг	54226	381454	396874	447367	5167966	590876	671634

2016 онд аймгийн хэмжээнд дунджаар 100 эхээс 91 төл бойжуулсан нь өмнөх оноос өссөн байна.

## 100 эхээс бойжуулсан төл

	2010	2011	2012	2013	2014	2015	2016
Бүгд	12	87	92	90	90	90	91
Ботго	30	45	58	49	51	51	52
Унага	8	69	79	80	79	83	85
Тугал	18	70	88	91	87	85	87
Хурга	15	86	98	94	94	94	95
Ишиг	10	86	91	89	89	90	90

Том малын зүй бус хорогдол 2016 онд оны эхний нийт малын 1.20 хувьтай тэнцэх 35,1 мянган толгой мал хорогдсон нь 2015 оныхоос 18.9 мянган толгойгоор буюу 2,2 дахин өссөн байна. Нийт хорогдлын 71.5 хувийг ямаа, 23.6 хувийг хонь, 2.6 хувийг үхэр, 1.8хувийг адуу, 0.5 хувийг тэмээ эзэлж байна.

Нийт хорогдлын 13.3 хувь буюу 4.7 мянга нь гэнэтийн аюулаар, 3.6 хувь буюу 1.3 мянга нь өвчнөөр хорогджээ.

## Том малын зүй бусын хорогдол

	2008	2009	2010	2011	2012	2013	2014	2015	2016
Бүгд	115325	738235	6160	53808	34182	36804	35093	16223	35131
Тэмээ	403	2400	172	438	192	257	201	246	187
Адуу	3162	23567	325	837	550	670	540	516	641
Үхэр	3028	16967	235	801	373	379	391	488	915
Хонь	37921	248839	2201	14340	9316	10119	8196	4764	8280
Ямаа	70811	446462	3227	37392	23751	25379	25765	10209	25108

## Оны эхний малд зүй бусын хорогдлын эзлэх хувь

	2008	2009	2010	2011	2012	2013	2014	2015	2016
Бүгд	4.64	29.46	0.54	2.48	2.12	1.93	1.58	0.63	1.20
Тэмээ	1.47	8.89	0.62	1.63	0.76	0.91	0.66	0.75	0.54
Адуу	4.42	31.95	0.62	1.27	1.18	1.2	0.83	0.67	0.72
Үхэр	7.14	40.43	0.75	2.20	1.68	1.28	0.99	0.99	1.55
Хонь	4.89	32.35	0.58	2.07	2.02	1.75	1.21	0.60	0.91
Ямаа	4.51	28.01	0.51	2.77	2.24	2.08	1.83	0.63	1.37

2016 онд 4.7 мянган толгой мал гэнэтийн аюулаар хорогдсон нь 2015 оныхоос 1.5 мянган толгойгоор буюу 47.1 хувиар өссөн байна.

### Гэнэтийн аюулаар хорогдсон малын тоо

	2008	2009	2010	2011	2012	2013	2014	2015	2016
Бүгд	26148	17048	728722	3065	2395	3828	5150	3172	4665
Ингэ	21	54	2235	39	19	26	1	41	31
Гүү	230	602	23000	67	47	108	9	64	110
Үнээ	425	637	16571	53	47	44	32	104	136
Эм хонь	7022	5535	245872	844	626	1069	1047	949	847
Ямаа	18450	10270	441044	2062	1656	2581	4061	2014	3541

Малын хээл хаялт, сувайралт 2016 онд оны эхний хээлтэгч малын 8.6 хувьтай тэнцэх 102.4 мянган мал хээл хаяж, сувайрсны улмаас төл өгөөгүй байна. Хээл хаяж, сувайрсан хээлтэгч малын тоо 2015 оныхоос 9.3 хувиар буюу 8.7 мянгаар нэмэгдсэн байна.

Төл өгөөгүй хээлтэгч малын 31.0 хувь буюу 31.7 мянга нь хээл хаясан, 69.0 хувь буюу 70.7 мянга нь сувайрсан эх мал байна.

### Хээл хаяж сувайрсан эх малын тоо

	Сувайрсан					Хээл хаясан				
	2012	2013	2014	2015	2016	2012	2013	2014	2015	2016
Бүгд	35342	50320	50143	72705	70665	18931	18619	19453	20984	31715
Ингэ	117	190	144	401	241	25	15	6	15	49
Гүү	2291	2625	2906	3214	3409	415	347	416	549	645
Үнээ	1476	1489	2111	2662	2674	189	97	188	242	463
Эм хонь	10617	15074	14496	20103	22200	1811	2918	2364	2639	4198
Эм ямаа	20841	30942	30486	46325	42141	16491	15242	16479	17539	26360

### Оны эхний хээлтэгчид хээл хаялт, сувайралтын эзлэх хувь

	Сувайрсан					Хээл хаясан				
	2012	2013	2014	2015	2016	2012	2013	2014	2015	2016
Бүгд	5.3	6.4	5.5	6.9	6,0	2.8	2.4	5.5	2.0	2,7
Ингэ	1.4	2.1	1.5	3.8	2,1	0.3	0.17	1.5	0.1	0,4
Гүү	16.4	16.9	15.5	14.6	13,2	2.9	2.2	15.5	2.5	2,5
Үнээ	14.6	12.36	13.6	14.3	12,0	1.9	0.8	13.6	1.3	2,1
Эм хонь	5.3	6.1	5.0	5.9	5,8	0.9	1.18	5.0	0.8	1,1
Эм ямаа	4.8	6.2	5.2	7.0	5,7	3.8	3.0	5.2	2.7	3,6

Хээлтэгч, хээлтүүлэгчийн тохироо 2016 онд 23.3 мянган толгой хээлтүүлэгч тоологдож 2015 оныхоос 1.8 мянган толгойгоор буюу 8.6 хувиар өссөн байна.

## Хээлтүүлэгч малын тоо

	2008	2009	2010	2011	2012	2013	2014	2015	2016
Бүгд	16891	14539	9045	12607	14939	16949	19120	21468	23315
Буур	322	319	297	338	360	365	410	448	469
Азарга	3092	3005	2128	2379	2574	2923	3325	3804	4413
Бух	814	733	326	491	597	832	1057	1243	1401
Хуц	4868	4291	2583	3838	4555	5068	5657	6451	6793
Ухна	7637	6191	3711	5561	6853	7761	8680	9522	10239

Хээлтэгч, хээлтүүлэгчийн тохиргоо нь бод малын хувьд үржлийн нормоор харин бог малын хувьд алдагдсан хэвээр байна.

Үржлийн нормоор бог малын нэг хээлтүүлэгчид 25-30 хээлтэгч ноогдох ёстой атал 2016 онд аймгийн дунджаар 68эм хонь, 86 эм ямаа ноогдож 2.3 дахин өндөр үзүүлэлт гарч байна.

## Хээлтэгч, хээлтүүлэгчийн тохиргоо

	Үржлийн норм	2008	2009	2010	2011	2012	2013	2014	2015	2016
Ингэ	20-25	25	25	26	24	22	27	26	26	27
Гүү	12-15	6	7	6	6	5	6	7	7	7
Үнээ	35-45	18	20	27	20	17	19	18	18	19
Эм хонь	25-30	61	69	81	52	44	57	59	59	68
Эм ямаа	25-30	75	92	120	78	63	75	76	78	86

Малын хэрэглээний зарлага 2016 онд оны эхний нийт малын 16.1 хувьтай тэнцэх 470.6 мянган малыг хэрэглээнд зарцуулсан байна. Малын хэрэглээний зарлага өмнөх оныхоос 6.0 мянган толгойгоор буурсан байна.

Малтай нэг өрх дунджаар 47 толгой малыг хэрэглээнд зориулан зарцуулжээ. Үүнийг аймгийн нийт өрхөд харьцуулбал нэг өрхөд дунджаар 43 толгой малыг хэрэглээндээ зарцуулсан байна.

## Малын хэрэглээний зарлага

	2009	2010	2011	2012	2013	2014	2015	2016
Бүгд	235187	229715	232211	285217	357965	433205	476539	470576
Тэмээ	2484	2144	2240	1552	1915	2462	2921	1923
адуу	6263	142	2368	2036	1556	4026	7786	2869
Үхэр	4010	1682	1856	1081	615	3855	7339	6364
Хонь	94999	101691	101691	69815	120709	143825	169749	155505
Ямаа	127431	124056	124056	210733	233140	279037	288744	303915
Оны эхний малд эзлэх хувь								
Бүгд	10.8	17.5	17.7	17.6	18.7	19.5	16.3	16,1
Тэмээ	9.2	8.8	9.2	6.1	6.8	8.1	8.4	5,5
Адуу	9.5	0.4	6.1	4.4	2.8	6.2	8.8	3,2
Үхэр	11.0	9.2	10.1	4.9	2.1	9.8	12.5	10,8
Хонь	13.7	25.7	25.7	15.1	20.9	21.2	18.7	17,1
Ямаа	9.4	14.8	14.8	19.9	19.1	19.8	15.8	16,6

Оны эхний тэмээний 5.5 хувь, адууны 3.2 хувь, үхрийн 10.8 хувь, хонины 17.1 хувь, ямааны 16.6хувийг тус тус хэрэглээнд зарцуулсан байна.

Хэрэглээнд зарцуулсан малын 97.6хувийг бог мал2.4хувийг бод мал эзэлж байна.

### Зах зээлд худалдан борлуулсан болон аж ахуйн дотоодод

#### Хэрэглэсэн малын тоо

	Зах зээлд худалдан борлуулсан				Аж ахуйн дотоодод хэрэглэсэн			
	2013	2014	2015	2016	2013	2014	2015	2016
Бүгд	149636	172471	207538	206282	142175	154638	180914	180171
Тэмээ	1380	1263	1256	999	719	675	775	673
Адуу	1750	2484	3167	3240	1466	1559	2090	1983
Үхэр	1541	2035	3129	4060	1406	1818	2409	2671
Хонь	49993	58364	72554	73718	54541	60659	71404	71596
Ямаа	94372	108325	127432	206282	84043	89927	104236	103248

Хэрэглээнд зарцуулсан малын 43.8 хувийг зах зээлд худалдан борлуулжээ.

Малтай нэг өрх дунджаар 20.8толгой малыг зах зээлд борлуулж, 18.1толгой малыг өөрийн хүнсэндээ хэрэглэсэн байна.

Сүргийн бүтэц 2016 оны байдлаар 29.4 хувь буюу 1 сая 29.0 мянган толгой нь төл, өсвөр насны мал, 29.5 хувь буюу нэг сая 33.1 мян.толгой нь нас гүйцсэн мал, 40.4 хувь буюу 1 сая 412.0 мян.толгой нь хээлтэгч мал, 0.7 хувь буюу 23.3 мян.толгой нь хээлтүүлэгч мал байна.

#### 2016 оны сүргийн бүтэц

	Толгойгоор					Хувиар				
	Бүгд	Төл, өсвөр насны мал	Нас гүйцсэн эр мал	Хээлтэгч	Хээлтүүлэгч	бүгд	Төл, өсвөр насны мал	Нас гүйцсэн эр мал	Хээлтэгч	Хээлтүүлэгч
Бүгд	3497492	1029030	1033134	1412013	23315	100.0	29,4	29,5	40,4	0,7
Тэмээ	38540	14322	11025	12724	469	100.0	37,2	28,6	33,0	1,2
Адуу	106843	38311	32497	31622	4413	100.0	35,9	30,4	29,6	4,1
Үхэр	71058	30677	12260	26720	1401	100.0	43,2	17,3	37,6	2,0
Хонь	1107114	349008	289922	461391	6793	100.0	31,5	26,2	41,7	0,6
Ямаа	2173937	596712	687430	879556	10239	100.0	27,4	31,6	40,5	0,5

2016 онд өмнөх оноос нас гүйцсэн эр малын сүрэгт эзлэх хувь 0.3 хувиар өсч төл, өсвөр насны болон хээлтэгч малын сүрэгт эзлэх хувь0.1хувиар буурсан байна.

#### Сүргийн бүтэц,хувиар

	Төл өсвөр насны					Нас гүйцсэн эр мал				
	2012	2013	2014	2015	2016	2012	2013	2014	2015	2016
Бүгд	31.5	30.6	30.7	29.5	29,4	26.6	27.4	27.9	29.2	29,5
Ингэ	32.8	34.8	37.5	37.2	37,2	34.1	31.5	29.5	28.6	28,6
Гүү	30.7	32.9	34.9	35.4	35,9	36.3	33.9	32.1	31.1	30,4
Үнээ	45.0	45.5	44.9	43.2	43,2	12.2	12.9	15.2	16.7	17,3
Эм хонь	32.4	32.4	32.6	31.5	31,5	24.3	24.4	24.6	25.8	26,2

Эм ямаа	30.8	29.2	29.0	27.7	27,4	27.5	28.9	29.7	31.2	31,6
Үргэлжлэл										
	Хээлтэгч					Хээлтүүлэгч				
	2012	2013	2014	2015	2016	2012	2013	2014	2015	2016
Бүгд	41.1	41.2	40.6	40.5	40,4	0.8	0.8	0.7	0.7	0,7
Ингэ	31.8	32.5	31.8	32.9	33,0	1.3	1.2	1.2	1.3	1,2
Гүү	28.3	28.7	28.7	29.1	29,6	4.7	4.5	4.3	4.3	4,1
Үнээ	40.8	39.5	15.2	38	37,6	2.0	2.1	2.1	2.1	2,0
Эм хонь	42.6	42.5	42.1	42.1	41,7	0.8	0.7	0.7	0.7	0,6
Эм ямаа	41.2	41.4	40.7	40.5	40,5	0.6	0.6	0.5	0.5	0,5

### Малын бэлчээр, тэжээлийн хүрэлцээ, хангамж

Бэлчээрийн хүрэлцээ Газрын албаны 2016 оны газрын нэгдмэл сангийн тайлангаар манай аймгийн бэлчээр хадлангийн талбай 8337.2 мян.га талбай болж, өмнөх оныхоос 0.2 мянган га-гаар өссөн байна.

### Бэлчээрийн хүрэлцээ хангамж

	2010	2011	2012	2013	2014	2015	2016
Хадлан бэлчээрийн талбай, мян.га	8539.1	8536.1	8536.0	8536.1	8336.8	8337.0	8337.2
100 га хадлан, бэлчээрийн талбайд ноогдох хонин толгойд шилжүүлсэн малын тоо	19	23	28	33	39	44	53

2016 онд 100 га хадлан, бэлчээрийн талбайд хонин толгойд шилжүүлснээр 53 толгой мал ноогдож, өмнөх оныхоос 9 толгой малаар илүү байна. Сүүлийн жилүүдэд малын тоо толгой өсөхын хэрээр 100 га хадлан бэлчээрийн талбайд ноогдох малын тоо зарим сумуудад их хэмжээгээр нэмэгдэх хандлагатай байна. Жишээ нь: Есөнбулаг, Халиун, Дарив сумдад 100 га хадлан, бэлчээрийн талбайд хонин толгойд шилжүүлснээр 85-131 толгой мал ноогдож байгаа аймгийн дундаас 1.6-2.5 дахин их байна. Хамгийн бага мал ноогдож байгаа сум Алтай, Бугат сумдад 15-24 мал ноогдож байна.

Малын тэжээлийн үйлдвэрлэлт, хангамж 2016 онд аймгийн хэмжээгээр 5169.3 тн байгалийн хадлан, 1479 тн тэжээлийн ургамал, 283.2 тн гар тэжээл тус тус бэлтгээд байна.

### Бэлтгэсэн тэжээл, нэр төрлөөр /тн/

	2010	2011	2012	2013	2014	2015	2016	2016/2015%
Байгалийн хадлан	5240.3	5965.6	4236.9	4476.7	4747.4	5912.8	5169.3	87.4
Таримал тэжээл	1668.2	400.7	352.9	1213.7	1048.9	1159.3	1479	127.6
Гар тэжээл	209.8	203.8	380.6	205.9	155.7	190.9	283.2	148.3

### Малжуулах арга хэмжээний талаарх мэдээлэл

Малжуулах арга хэмжээ нь орон нутаг, олон улсын байгууллага, төрийн бус байгууллага зэрэг олон төрлийн байгууллагын санхүүжилтээр хийгдэж байна.

#### Малжуулах арга хэмжээнд хамрагдсан өрхийн тоо, ам бүл

	Малжуулах арга хэмжээнд хамрагдсан								1 өрхийн ам бүлийн тоо			
	Өрхийн тоо				Ам бүлийн тоо				2013	2014	2015	2016
	2013	2014	2015	2016	2013	2014	2015	2016				
Дүн	189	336	342	379	693	1539	1455	1547	4	4	4	5

2016 оны байдлаар аймгийн хэмжээнд 379 өрх малжуулах арга хэмжээнд хамрагдсан бөгөөд нэг өрхийн ам бүлийн тоо дунджаар 5 байна.

Малжуулах арга хэмжээнд хамрагдсан өрхийн тоо өмнөх оныхоос 37 өрхөөр буюу 10.8 хувиар өслөө.

	Малжуулах арга хэмжээгээр олгосон малын тоо			Үүнээс						Малжуулах арга хэмжээнд хамрагдсан 1 өрхөд ногдох малын тоо		
	2014	2015	2016	Бод малын тоо			Бог малын тоо			2014	2015	2016
Дүн	12148	12581	15287	97	594	338	12051	11987	14949	36	37	40

Малжуулах арга хэмжээгээр 379 өрхөд нийт 15.3 мянган толгой мал олгогдсон бөгөөд олгосон малын 97.8 хувь нь бог мал, 2.2 хувь нь бод мал байна. Нэг өрхөд дунджаар 40 толгой мал ноогдож байна.

#### Малжуулах арга хэмжээнд зарцуулсан мөнгө

	Нийт зарцуулсан хөрөнгийн хэмжээ, бүгд (сая.төг)			Үүнээс			Нийт зарцуулсан хөрөнгөд эзлэх хувь		
	2014	2015	2016	Гадаад орон, олон улсын төсөл, хөтөлбөрийн хөрөнгөөр (сая.төг)	Орон нутгийн хөрөнгөөр (сая.төг)	Бусад (сая.төг)	Гадаад орон, олон улсын төсөл, хөтөлбөрийн хөрөнгөөр	Орон нутгийн хөрөнгөөр	Бусад
Бүгд	1082.7	970.7	958.1	81.2	591.2	285.7	8.5	61.7	29.8

2016 онд малжуулах арга хэмжээнд 958.1 сая төгрөг зарцуулсан бөгөөд үүний 8.5 хувь нь гадаад орон, олон улсын байгууллага төсөл, хөтөлбөрийн хөрөнгөөр, 61.7 хувь нь орон нутгийн хөрөнгөөр, 29.8 хувь нь бусад эх үүсвэрээр санхүүжигдсэн байна.

### Тэжээвэр амьтад, тэдгээрийг өсгөн үржүүлдэг өрхийн тоо

	2010	2011	2012	2013	2014	2015	2016	2016/2015	
								хувь	Зөрүү
Гахай	59	38	57	129	231	358	491	137.2	133
Шувуу	505	2838	1528	149	146	158	85	53.8	-73
Илжиг	60	101	59	37	25	16	33	206.3	17

### Шинээр гаргасан, засварлагдсан худаг

#### Шинээр гаргасан худгийн тоо

	Шинээр гаргасан худгийн тоо, бүгд				Үүнээс:							
					Инженерийн хийцтэй				Энгийн уурхай			
	2013	2014	2015	2016	2013	2014	2015	2016	2013	2014	2015	2016
Дүн	14	26	30	13	13	21	22	7	1	5	8	6

2016 онд 13 худаг шинээр ашиглалтанд орсноос 53.8 хувь нь буюу 7 нь инженерийн, 46.2 хувь буюу 6 худаг энгийн уурхайн хийцтэй байна. Шинээр худаг гаргахад нийт 188.9 сая төгрөг зарцуулсны 44.5 хувь нь улсын хөрөнгөөр 52.9 хувь нь гадаад орон олон улсын байгууллагын төсөл хөтөлбөрийн хөрөнгөөр 2.6 хувь нь малчид иргэдийн өөрийн хөрөнгөөр санхүүжигдсэн байна.

#### Шинээр худаг гаргахад зарцуулсан хөрөнгө

	Шинээр худаг гаргахад зарцуулсан хөрөнгийн хэмжээ /мян.төг/					Үүнээс		
	2012	2013	2014	2015	2016	Улсын төсвийн хөрөнгө өр	Гадаад орон, олон улсын байгууллагын төсөл хөтөлбөрийн хөрөнгөөр	Малчид иргэдийн өөрийн хөрөнгөөр
Дүн	245330.0	241627.0	412850.0	8993700	188900.0	84000	100000	4900

#### Засварлагдсан худгийн тоо

	Засварлагдсан худгийн тоо, бүгд				Үүнээс:							
					Инженерийн хийцтэй				Энгийн уурхай			
	2013	2014	2015	2016	2013	2014	2015	2016	2013	2014	2015	2016
Дүн	42	87	63	79	6	19	10	7	36	68	53	72

2016 онд 79 худаг засварласнаас 91.1 хувь буюу 72 нь энгийн уурхайн, 8.9 хувь буюу 7 нь инженерийн хийцтэй худаг байна.

**Худаг засварлахад зарцуулсан хөрөнгө**

	Худаг засварлахад зарцуулсан хөрөнгийн хэмжээ/мян.төг/				Үүнээс		
	2013	2014	2015	2016	Улсын төсвийн хөрөнгөөр	Олон улсын байгууллагын төсөл хөтөлбөрийн хөрөнгөөр	Малчид иргэдийн өөрийн хөрөнгөөр
Дүн	99197,2	150510,0	5207567.4	116329.0	89249.0	7800.0	19280.0

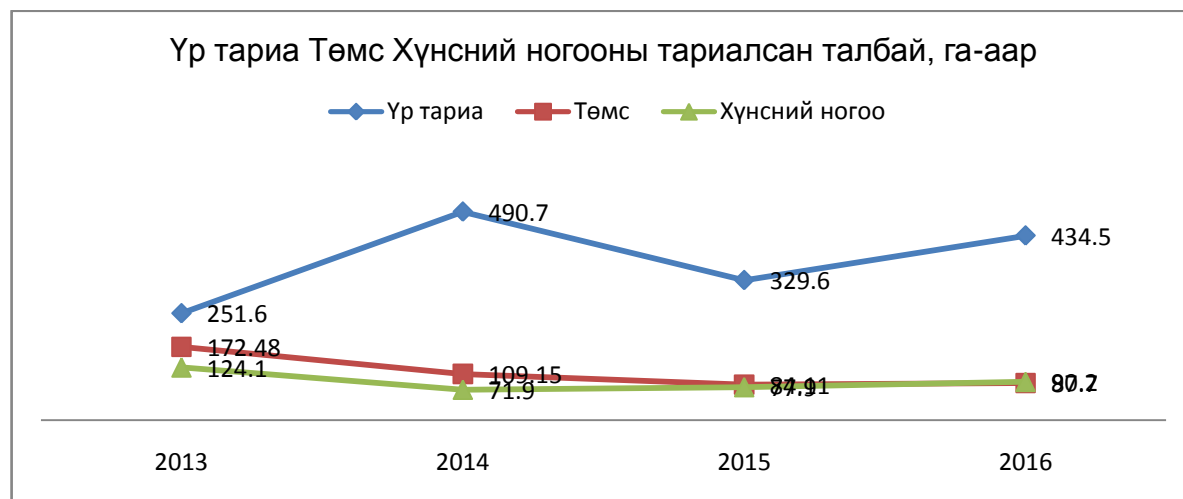
Худгийн засвар шинэчлэлд 116.3 сая төгрөг зарцуулсан байна. Нийт зарцуулсан хөрөнгийн 76.7 хувь нь улсын хөрөнгөөр, 6.7 хувь нь гадаад орон,олон улсын байгууллагын төсөл хөтөлбөрийн хөрөнгөөр, 16.6 хувь нь бусад эх үүсвэрээр буюу малчдын хамтын хөрөнгөөр санхүүжигдсэн байна.

## Газар тариалан

2016 онд аймгийн хэмжээнд хаврын тариалалтаар нийт 1093.9 га талбайд үр тариа, төмс, хүнсний ногоо , тэжээлийн ургамал тариалсан ба энэ нь урд оноос төмс тариалалт 4.2 хувь буюу 3.6 га-аар, хүнсний ногоо тариалалт 15.7 хувиар буюу 12.3га-гаар, тэжээлийн ургамал тариалалт 20.9 хувиар буюу83.5 га-гаар, үр тариа тариалалт 31.8 хувиар буюу 104.9 га-гаар тус тус өссөн байна.

ТАРИАЛСАН ТАЛБАЙ , ургамлын төрлөөр, сумаар

Сум	Soum	Үр тариа, га				Төмс, га			
		2013	2014	2015	2016	2013	2014	2015	2016
<b>Бүгд</b>	<b>Total</b>	<b>251.6</b>	<b>490.7</b>	<b>329.6</b>	<b>434.5</b>	<b>172.48</b>	<b>109.15</b>	<b>84.11</b>	<b>87.7</b>
Есөнбулаг	Yesunbulag	6.5	6.6	8.30	3.7	22.3	22.0	23.4	25.2
Алтай	Altai		0.0	0.00	0	0.2	4.5	0.8	3.7
Баян-Уул	Bayanuul		0.0	0.00	0	0.6	1.3	0.5	1
Бигэр	Biger	10.4	4.0	3.00	3	2.7	2.4	0.36	0.7
Бугат	Bugat	3.0	1.9	3.50	2	14.0	9.2	9.2	3.5
Дарив	Darib	2.5	1.0	0.70	0.7	1.2	1.5	0.50	0.75
Дэлгэр	Delger	0.5	1.0	0.50	0	10.3	5.0	4.5	2.75
Жаргалан	Jargalan		2.5	0.50	1	3.7	3.5	2.3	3.6
Тайшир	Taishir	20.2	21.6	17.20	22.6	2.5	1.0	0.5	2.2
Тонхил	Tonkhil		0.0	0.00	0	4.1	3.0	3.0	3.8
Төгрөг	Tugrug	14.0	5.5	3.50	5	3.5	5.0	6.7	2
Халиун	Khaliun	72.0	35.6	7.00	8.5	40.0	21.0	6.3	7.1
Хөхморьт	Khukhmorit	0.5	0.0	0.00	0	0.2	0.5	0.2	0.1
Цогт	Tsogt	3.0	276.0	171.00	218	3.2	7.0	8.0	7
Цээл	Tseel		0.0	0.00	0	8.0	1.0	2.1	5.8
Чандмань	Chandmani	104.0	115.0	104.40	110	35.0	6.0	8.1	5.5
Шарга	Sharga	15.0	20.0	10.00	60	20.0	15.0	6.5	10
Эрдэнэ	Erdene		0.0	0.00	0	1.0	0.3	1.2	3



ТАРИАЛСАН ТАЛБАЙ , ургамлын төрлөөр, сумаар

Сум	Soum	Хүнсний ногоо, га				Тэжээлийн ургамал, га			
		2013	2014	2015	2016	2013	2014	2015	2016
<b>Бүгд</b>	<b>Total</b>	<b>124.1</b>	<b>71.9</b>	<b>77.9</b>	<b>90.2</b>	<b>543.7</b>	<b>415.3</b>	<b>398.0</b>	<b>481.5</b>
Есөнбулаг	<i>Yesunbulag</i>	13.9	14.2	18.8	14.8	20.2	21.0	8.7	9.2
Алтай	<i>Altai</i>	2.2	1.4	0.8	0.3	2.0	1.0	0.4	5.0
Баян-Уул	<i>Bayanuul</i>	0.5	0.1	0.1	0.0		0.0	1.3	4.0
Бигэр	<i>Biger</i>	1.8	4.7	0.5	1.4	95.3	99.3	117.0	115.0
Бугат	<i>Bugat</i>	4.0	5.2	5.1	2.0	97.5	80.0	80.0	100.0
Дарив	<i>Darib</i>	1.0	0.5	0.2	0.5	4.0	0.0	0.6	1.1
Дэлгэр	<i>Delger</i>	24.2	14.1	15.5	24.6	8.0	5.0	7.0	10.0
Жаргалан	<i>Jargalan</i>	2.1	2.4	1.9	2.5	20.0	30.0	15.0	2.4
Тайшир	<i>Taishir</i>	1.3	0.8	0.5	1.5	85.0	85.5	0.0	86.5
Тонхил	<i>Tonkhil</i>	0.8	0.8	1.2	1.5		0.0	0.0	0.2
Төгрөг	<i>Tugrug</i>	6.3	3.0	4.0	1.8	9.7	7.5	16.0	2.5
Халиун	<i>Khaliun</i>	36.5	4.0	13.7	12.2	68.0	13.0	8.0	8.1
Хөхморьт	<i>Khukhmorit</i>	1.8	1.5	0.0	0.1	1.0	0.0	1.0	0.0
Цогт	<i>Tsogt</i>	0.8	4.0	8.8	14.0		0.0	52.0	20.0
Цээл	<i>Tseel</i>	0.6	0.0	0.0	3.4		4.0	1.0	30.0
Чандмань	<i>Chandmani</i>	9.2	5.0	3.3	3.5	131.0	67.0	88.0	85.5
Шарга	<i>Sharga</i>	17.0	10.0	3.5	5.0	2.0	2.0	2.0	2.0
Эрдэнэ	<i>Erdene</i>	0.1	0.2	0.0	1.0		0.0	0.0	0.0

Намрын ургац хураалтаар 525.3 тн үр тариа, 633.1 тн төмс, 468.8 хүнсний ногоо, 75.2 тн жимс жимсгэнэ тус тус хураан авчээ. Өнгөрсөн оноос үр тариа тн-оор, төмс тн-оор, хүнсний ногоо тн-оор тус тус хураан авсан байна. Га-гаас үр тариа 12.1 , төмс 72.2 , хүнсний ногоо 52, тэжээлийн ургамал 30.7 цн-ийг тус тус хураан авчээ.

НЭГ ГА ТАЛБАЙГААС ХУРААСАН УРГАЦ, цн-ээр ургамлын төрлөөр

Төрөл	2012	2013	2014	2015	2016
Үр тариа	15.5	13.2	9.7	15.6	12.1
	68.9	58.7	46.7	77.6	72.2
Хүнсний ногоо	65.4	49.9	46.8	49.6	52
Тэжээлийн ургамал	24.2	22.3	25.3	29.1	30.7

ХУРААСАН УРГАЦ , ургамлын төрлөөр,  
сумаар

Сум	Soum	Үр тариа, тн / Cereals, t				Төмс, тн / Potatoes, t			
		2013	2014	2015	2016	2013	2014	2015	2016
<b>Бүгд</b>	<b>Total</b>	<b>332.4</b>	<b>475.35</b>	<b>514.06</b>	<b>525.31</b>	<b>1012.9</b>	<b>510.15</b>	<b>652.6</b>	<b>633.05</b>
Есөнбулаг	Yesunbulag	15.6	14.5	56.0	20.70	145.0	136.4	136.3	162.00
Алтай	Altai		0.0	0.0		6.5	11.5	2.1	8.00
Баян-Уул	Bayanuul		0.0	0.0		2.0	2.8	5.1	8.30
Бигэр	Biger	3.0	4.4	6.9	2.64	15.0	22.5	5.40	8.80
Бугат	Bugat	2.8	4.1	5.5	1.00	64.7	16.3	130.0	35.00
Дарив	Darib	3.0	2.0	0.7	0.07	4.5	1.5	2.40	0.75
Дэлгэр	Delger	3.7	1.3	0.0		62.3	14.0	15.6	24.40
Жаргалан	Jargalan		2.3	2.0	3.00	7.4	6.1	9.3	25.20
Тайшир	Taishir	33.7	17.4	13.7	30.40	8.0	6.0	2.0	16.00
Тонхил	Tonkhil		0.0	0.0		3.5	10.0	10.5	17.50
Төгрөг	Tugrug	7.0	4.0	4.2	7.00	20.0	24.0	46.9	24.00
Халиун	Khaliun	90.0	5.7	11.5	10.50	292.0	40.1	50.4	60.00
Хөхморьт	Khukhmorit	1.2	0.0	0.0		3.0	1.0	0.7	1.50
Цогт	Tsogt	3.8	245.0	180.0	190.00	20.0	25.0	30.0	51.00
Цээл	Tseel		0.0	0.0		18.0	5.0	1.4	19.30
Чандмань	Chandmani	158.6	172.5	231.6	122.00	210.0	90.0	122.0	52.30
Шарга	Sharga	10.0	2.2	2.0	138.00	130.0	97.5	78.0	95.00
Эрдэнэ	Erdene		0.0	0.0		1.0	0.5	4.5	24.00

ХУРААСАН УРГАЦ , ургамлын төрлөөр,  
сумаар

Сум	Soum	Хүнсний ногоо, тн / Vegetables, t				Тэжээлийн ургамал, тн / Fodder crops, t			
		2013	2014	2015	2016	2013	2014	2015	2016
<b>Бүгд</b>	<b>Total</b>	<b>619.5</b>	<b>336.7</b>	<b>386.4</b>	<b>468.8</b>	<b>1213.7</b>	<b>1048.9</b>	<b>1159.3</b>	<b>1479.0</b>
Есөнбулаг	Yesunbulag	90.4	88.0	102.9	101.40	68.7	71.4	45.0	48.1
Алтай	Altai	4.4	8.1	0.8	3.90		0.0	0.0	6.5
Баян-Уул	Bayanuul	0.8	1.8	0.9			0.0	30.0	20.0
Бигэр	Biger	1.2	11.0	7.4	4.10	147.5	354.7	390.0	486.5
Бугат	Bugat	4.4	11.3	38.5	12.30	348.0	344.0	330.0	229.5
Дарив	Darib	2.7	0.9	0.2	0.80	25.0	0.0	0.8	0.11
Дэлгэр	Delger	147.7	47.7	15.1	83.74	7.0	5.5	11.5	22.0
Жаргалан	Jargalan	4.4	4.0	4.4	3.95	16.0	19.3	30.0	40.0
Тайшир	Taishir	3.7	2.4	1.2	7.35	50.0	0.0	0.0	115.0
Тонхил	Tonkhil	4.6	4.8	5.0	5.50		0.0	0.0	0.5
Төгрөг	Tugrug	24.0	12.4	34.3	26.50	18.0	6.5	8.0	2.0
Халиун	Khaliun	200.0	22.8	65.0	54.90	200.0	5.0	6.0	105.0
Хөхморьт	Khukhmorit	2.5	2.0	0.9	1.70		0.0	2.0	
Цогт	Tsogt	3.7	13.0	30.0	75.30		0.0	23.0	10.0
Цээл	Tseel	5.3	0.0	0.1	18.05		2.0	19.0	2.3
Чандмань	Chandmani	59.8	59.5	51.5	28.30	327.5	234.5	264.0	376.5
Шарга	Sharga	60.0	47.0	28.2	35.00	6.0	6.0	0.0	15.0
Эрдэнэ	Erdene		0.2	0.0	6.00		0.0	0.0	

## Дүгнэлт

Говь-Алтай аймаг 2016 оны жилийн эцсийн мал тооллогоор 3497.5 мянган толгой мал тоологдсоны дотор адуу 106.8 мянган толгой, үхэр 71.1 мянган толгой, тэмээ 38.5 мянган толгой, хонь 1107.1 мянган толгой, ямаа 2173.9 мянган толгой мал тус тус тоологджээ.

Малын нийт тоо өмнөх оноос 574.9 мянга буюу 19.6 хувиар өссөний дотор адуу 18.4 мянга буюу 20.8 хувь, үхэр 12.3 мянга буюу 20.9 хувь, тэмээ 3.8 мянга буюу 1.1 хувь, хонь 197.8 мянга буюу 21.8 хувь, ямаа 342.6 мянга буюу 18.7 хувиар тус тус өсчээ. Улсад нийт тэмээ болон ямааны тоогоор 3-р байранд, мянгат малчдын тоогоор 5-р байранд тус тус орсон байна.

Малтай 9932 өрх байгаагийн 6903 нь малчин өрх байна. Мөн энэ онд 1000 түүнээс дээш малтай өрхийн тоо 646 болж өнгөрсөн оноос 226 өрхөөр нэмэгджээ.

2016 онд малын тоогоор эхний таван байранд Цогт /277.6 мянган толгой/, Дэлгэр /261.2 мянган толгой/, Эрдэнэ /249.8 мянган толгой/, Баян-Уул /245.5 мянган толгой/, Халиун /240.8 мянган толгой/ сумд тус тус орсон байна.

Адуун сүргийн тоогоор Хөхморьт, Тонхил, Баян-Уул, Дарив, Есөнбулаг сум, үхэр сүргийн тоогоор Бигэр, Халиун, Цогт, Есөнбулаг, Баян-Уул сум, тэмээн сүргийн тоогоор Төгрөг, Шарга, Халиун, Хөхморьт, Цогт сум, хонин сүргийн тоогоор Тонхил, Баян-Уул, Дэлгэр, Дарив, Халиун сум, ямаан сүргийн тоогоор Эрдэнэ, Цогт, Дэлгэр, Халиун, Баян-Уул сум эхний таван байранд орсон байна.

Мянгат малчдын тоо өмнөх оноос 55.7 хувиар өсч 646 боллоо. Үүний дотор 2001-ээс дээш малтай өрх 28, 1500-2000 малтай өрх 78, 1000-1499 малтай өрх 540 байна

Хээлтэгч мал өмнөх оноос 19.2 хувиар өсч, оны эцсийн байдлаар төллөх насны хээлтэгч 1 сая 412.0 мянга болж, нийт малын 40.4 хувь, тухайн сүргийн дотор, гүү 29.6, үнээ 37.6, ингэ 33.0, эм хонь 41.7, эм ямаа 40.5 хувийг тус тус эзэлж байна.

Нийт төллөх насны хээлтэгчийн 93.6 хувь, гүүний 89.6 хувь, үнээний 91.7 хувь, ингэний 53.5 хувь, эм хонины 96.1 хувь, эм ямааны 93.2 хувь нь тус тус төллөсөн байна. Мөн тайлант онд 31.7 мянган хээлтэгч мал хээл хаяж, 70.7 мянган хээлтэгч мал сувайрсан байна.

Энэ оны эцсийн байдлаар үр тариа 525.3 тн, төмс 633.1 тн, хүнсний ногоо 468.8 тн, малын тэжээлийн ургамал 1479 тонныг тус тус хурааж аваад байна. Мөн 5169.3 тн байгалийн хадлан, 283.2 тн гар тэжээл, 2879.5 тн хужир шүү тус тус бэлтгэсэн байна.

2015 оны гүйцэтгэлээр манай аймгийн Дотоодын нийт бүтээгдэхүүн (ДНБ)-ий 50.3 хувийг хөдөө аж ахуйн салбар бүрдүүлж байна.

Хөдөө аж ахуйн салбар үүний дотор мал аж ахуйн салбарын хүнсний бүтээгдэхүүн үйлдвэрлэлийн түүхий эдийг нийлүүлж боловсруулах салбар болон үйлчилгээний салбарын үйлдвэрлэлийн өсөлтийг хангах, мал аж ахуй болон газар тариалангийн салбар нь хүн амыг аюулгүй , баталгаат хүнсээр хангах үндсэн нөхцөл нь болдог.

Мал аж ахуйн бүтээгдэхүүн үйлдвэрлэл нь 2015 оны урьдчилсан гүйцэтгэлээр, оны үнээр 118.3 тэрбум төгрөг болж өмнөх онтой харьцуулахад 1.9 хувиар өсчээ.

Мал аж ахуйн салбарын хөгжлийг эрчимжүүлэх, мал сүргийн өсөлтөд нөлөөлж буй сөрөг нөлөөг багасгахын тулд малчдын хөдөлмөрийг нэгтгэх, ашиг шим багатай олон тооны мал биш ашиг шим өндөртэй цөөн тооны мал өсгөх, сүргийн бүтцийн зохистой харьцааг хангах, сүү мах, малын гаралтай түүхий эд боловсруулах жижиг дунд үйлдвэрийг хөгжүүлэх зэрэг арга хэмжээг авч хэрэгжүүлэх нь зүйтэй байна. Цаашид залуу малчдын тоо жилээс жилд буурч байгаа үед мал маллагааны арга ажиллагааг залуу үед сургах, суурьшуулах арга хэмжээ шаардлагатай байна.

Мөн нэг асуудал нь орон нутагт хөдөө аж ахуйн бүтээгдэхүүнийг бэлтгэх төвлөрсөн цэгүүд, хадгалах, хөргөх, агуулах зоорийг бий болгох, сэргээн засварлах асуудал чухал байгаа юм.