



СТАТИСТИКИЙН ХЭЛТЭС

# МАЛ АЖ АХУЙН САЛБАР 2015 ОНД



2016

## **Нэр томъёоны товч тайлбар, тодорхойлолт**

**Малтай өрх.** Малчин өрхөөс гадна малыг ахуй амьдралдаа туслах чанарын үүрэгтэй өсгөн үржүүлдэг өрхийг хэлнэ.

**Малчин өрх.** Жилийн 4 улирлын туршид малаа маллаж, малын ашиг шим нь тэдний амжиргааны эх үүсвэр болгож байгаа өрхийг хэлнэ.

**Малчид.** Жилийн 4 улирлын туршид мал аж ахуйг эрхэлж, малын ашиг шим нь тэдний амжиргааны эх үүсвэр болж байгаа 16 ба түүнээс дээш насны хүмүүсийг хэлнэ.

### **Бодод шилжүүлэх коэффициент:**

1 Адуу, Үхэр - 1бод.

1 тэмээ – 1.5 бод.

6 хонь – 1 бод.

8 ямаа – 1 бод.

### **Бог малд хонин толгойд шилжүүлсэн коэффициент:**

1 тэмээ – 5 хонь

1 адуу – 7 хонь

1 үхэр – 6 хонь

1 хонь – 1 хонь

1 ямаа – 0.9 хонь

**Нас гүйцсэн мал.** Малын төрөл бүр дээр сүүлчийн 2 насны малыг хэлнэ.

Тэмээ-4 настай, 5 ба түүнээс дээш настай

Адуу-3 настай, 4 ба түүнээс дээш настай

Үхэр- 2 настай, 3 ба түүнээс дээш настай

Бог мал-тухайн жилийн төл малаас бусад насны мал

### **Өсвөр насны мал.**

Тэмээ-Өнгөрсөн жилийн төл, 2, 3 настай

Адуу- Өнгөрсөн жилийн төл, 2 настай

Үхэр- Өнгөрсөн жилийн төл

**Төл мал.** Тухайн жилийн төлийг хэлнэ.

**Бэлэн хээлтэгч.** Малын төрөл бүр дээр сүүлийн 2 насны эм малыг хэлнэ.

**Малын тоо толгойн өсөлт.** Оны эцсийн малаас оны эхний малыг хасаж гаргана. Харьцангуй үзүүлэлтүүдийг гаргахдаа оны эцсийн малын тоог эхний малын тоонд харьцуулан 100-р үржүүлнэ.

Малын өсөлтийн **орлого тал** төл бойжилт, **зарлага тал** нь хэрэглээний зарлага, том малын зүй бусын хорогдол болно.

**Төллөлтийн хувь.** Төллөсөн хээлтэгчийн тоог оны эхний хээлтэгчийн тоонд харьцуулан, 100-р үржүүлнэ.

Бойжилтын хувь. Бойжсон төлийн тоог нийт гарсан төлийн тоонд харьцуулан 100-р үржүүлнэ.

**100 эхээс бойжуулсан төл.** Бойжуулсан төлийн тоог оны эхний хээлтэгч малын тоонд харьцуулан 100-р үржүүлнэ.

**Хээлтэгч хээлтүүлэгчийн тохироо.** Хээлтэгч малын тоог хээлтүүлэгч малын тоонд харьцуулан гаргана.

1 хээлтүүлэгчид ногдох хээлтэгчийн тооны норм:

Буур – 20-25

Азарга-12-15

Бух -35-45

Хуц ухна-25-30

**Малын зүй бусын хорогдолд.** Өвчний (халдвартай, халдваргүй) хорогдол, гэнэтийн аюулын (цас зуд, үер ус, гал түймэр, аянга цахилгаан зэрэг) хорогдол, бусад шалтгааны (малын хариулга, арчилгаа маллагаатай холбогдон гарсан) хорогдлыг оруулна.

**Том малын зүй бус хорогдлын оны эхний малд эзлэх хувь.** Зүй бусаар хорогдсон малын тоог, оны эхний малын тоонд харьцуулан 100-р үржүүлнэ.

**Малын хэрэглээний зарлага.** Оны эхний малын тоон дээр бойжуулсан төлийг нэмж, том малын зүй бусын хорогдол, оны эцсийн малын тоог хасаж гаргана.

**Малын хашааны хангамж.** Хашааны хангамжийг гаргахдаа хашааны багтаамжийг малын тоонд харьцуулан гаргана. Бод малын хашааны хангамжийг гаргахдаа бодын хашааны багтаамжийг үхрийн тоонд, харин бог малынхыг богийн хашааны багтаамжийг бог малын /хонь, ямаа/ тоонд харьцуулна.

**Тэжээл хангамж.** Тэжээлийн хангамжийг хангахдаа тэжээлийн нэгжид шилжүүлсэн тэжээлийн хэмжээг хонин толгойд шилжүүлсэн малын тоонд харьцуулан гаргана. Малын хангамж, бэлчээрийн даацыг гаргахдаа малыг хонин толгойд шилжүүлэн тооцно.

**Тэжээлийн нэгжид шилжүүлэх коэффициент.** Бэлтгэсэн тэжээл нь илчлэг, чанарын байдлаараа харилцан адилгүй байдаг учраас нэг тэжээлийн нэгжид шилжүүлж тэжээлийн хангамжийг гаргана. Үүний тулд доорхи

Хадлан өвс – 0.45

Таримал тэжээл – 0.35

Даршны ургамал – 0.25

Гар тэжээл, хужир шүү – 1.0

Үр тарианы хаягдал – 0.9

Лай – 0.4

Сүрэл – 0.25 гэсэн итгэлцүүрүүдийг ашиглан тэжээлийн нэгжид шилжүүлнэ.

**Малын тэжээлийн ангилал.** Малын тэжээлийг ургамлын гаралтай, амьтны гаралтай, эрдэс тэжээлийн гаралтай гэж ангилна.

- Ургамлын гаралтай тэжээлд өвс, сүрэл, үр тариа, буурцагын төрлийн ургамал орох бөгөөд бүдүүн, хүчит, шүүст тэжээл гэж ангилна.
  1. Бүдүүн тэжээл- өвс, сүрэл, нэг наст ба олон наст өвс орно.
  2. Хүчит тэжээл- үр тариа, үр тарианы хаягдал, вандуй, буурцаг орно.
  3. Шүүст тэжээл- бүх төрлийн дарш, төмс ногооны хаягдал орно.
- Амьтны гаралтай тэжээлд үйлдвэрийн яс, цусны гурил зэрэг орно.
- Эрдэс тэжээлд давс, хужир шүү орно.

**Тариалангийн талбай** гэж хөдөө аж ахуйн таримал ургамлыг тариалсан талбайг хэлнэ. Тариалангийн талбайг тариалсан талбай, хураасан талбай, өнжөөсөн талбай, уринш боловсруулсан талбай гэж ангилна.

**Тариалсан талбай** гэж тухайн жилд үр суулгасан газрын нийт талбайн хэмжээ юм.

**Хураасан талбай** тухайн жилд ургацийг хурааж авсан газрийн нийт талбайн хэмжээ юм.

**Га-гийн ургац** гэж талбайн нэг нэгжээс /1 га-гаас/ авах газар тариалангийн бүтээгдэхүүний /ургацын/ хэмжээ бөгөөд га-гийн ургацийг тодорхойлохдоо 1 төрлийн ургамлын тариалсан талбайгаас хураан авсан бүх ургацыг тэр талбайн нийт хэмжээнд харьцуулж тодорхойлно.

**Нийт ургац** нь тухайн жилд газар тариалангийн үйлдвэр эрхэлж үйлдвэрлэсэн нийт бүтээгдэхүүний хэмжээ, өөрөөр хэлбэл тариалсан бүх талбайгаас хураан авсан үр тариа, төмс, хүнсний ногоо, жимс жимсгэнэ, малын тэжээл, техник, тосны ургамал зэрэг ургамал тус бүрийн төрлөөр нэмж гаргасан нийт ургацын хэмжээ болно.

## Оршил

Хөдөө аж ахуй нь манай улсын уламжлалт салбар бөгөөд дотоодын нийт бүтээгдэхүүний багагүй хувийг үйлдвэрлэж хүн амын хүнсний хангамж, үндэсний үйлдвэрийн

түүхий эдийн гол тулгуур болж байгаагийн хувьд улс орны нийгэм, эдийн засгийн хөгжлийн төвшинг тодорхойлох нэг үндэс байсаар ирсэн, өнөө ч энэ ач холбогдлоо алдаагүй байна.

Энэ үйл ажиллагаа нь бусад хүчин зүйлээс илүүтэйгээр байгаль, цаг агаараас хамааралтай бөгөөд үйлдвэрлэсэн бүтээгдэхүүн нь үндсэндээ хүн амын хүнсний хэрэглээ, улс орны боловсруулах үйлдвэрийн болон үйлчилгээний салбарын түүхий эдийн хэрэглээг хангахад зориулагдаж байдаг.

Манай аймгийн эдийн засгийн хөгжилд хөдөө аж ахуйн салбар, үүн дотроо мал аж ахуйн салбар гол байр суурь эзэлдэг.

Манай улсын үндсэн хуулинд мал сүргийг үндэсний баялаг мөн гэж томъёолж, энэ ч утгаараа мал тооллогыг улсын хэмжээнд жил бүр зохион байгуулж, үр дүнг нь макро түвшинд хийгддэг тооцоо, судалгаанд ашиглаж, салбарын талаар удирдлагын шийдвэр гаргах мэдээллийн гол эх үүсвэр болгон ашиглаж байна.

Статистикийн тухай монгол улсын хуулийн 7-р зүйлийн 1 дэх заалт, монгол улсын засгийн газрын 2003 оны 224 дүгээр тогтоолын дагуу статистикийн хэлтэс мал, тэжээвэр амьтад, тэжээлийн тооллогыг аймгийн хэмжээнд явуулж үр дүнг нэгтгэн гаргадаг.

Мал тооллогын дүнг нэгтгэн дүгнэсэн энэхүү танилцуулга нь мал аж ахуйн салбарын өнөөгийн байдалд дүгнэлт хийж, цаашид авч хэрэгжүүлэх арга хэмжээг боловсруулах, төлөвлөхөд суурь мэдээлэл нь болох юм.

2015 оны гүйцэтгэлээр манай аймгийн Дотоодын нийт бүтээгдэхүүн (ДНБ)-ий 50.3 хувийг хөдөө аж ахуйн салбар бүрдүүлж байна.

Салбарын бүтцээр анхдагч салбар буюу хөдөө аж ахуйн салбар, үүний дотор мал аж ахуйн салбар нь аймгийн ДНБ-ий 60.0-80.0 шахам хувийг эзэлсээр байсан ба 2002 оноос хойшхи хөдөө аж ахуйн салбарт авчирсан байгалийн гамшигаас үүдэн мөн үйлчилгээний салбарын өсөлтөөс шалтгаалж хөдөө аж ахуйн салбарын ДНБ-д эзлэх хувийн жин буурч, улмаар үйлдвэрлэл, үйлчилгээний салбарын эзлэх хувийн жин өссөөр байна.

Хөдөө аж ахуйн салбар, үүний дотор мал аж ахуйн салбарын хүнсний бүтээгдэхүүн үйлдвэрлэлийн түүхий эдийг нийлүүлж боловсруулах салбар болон үйлчилгээний салбарын үйлдвэрлэлийн өсөлтийг хангах, мал аж ахуй болон газар тариалангийн салбар нь хүн амыг аюулгүй, баталгаат хүнсээр хангах үндсэн нөхцөл нь болдог.

## АЙМГИЙН ЭДИЙН ЗАСАГТ ХӨДӨӨ АЖ АХУЙН

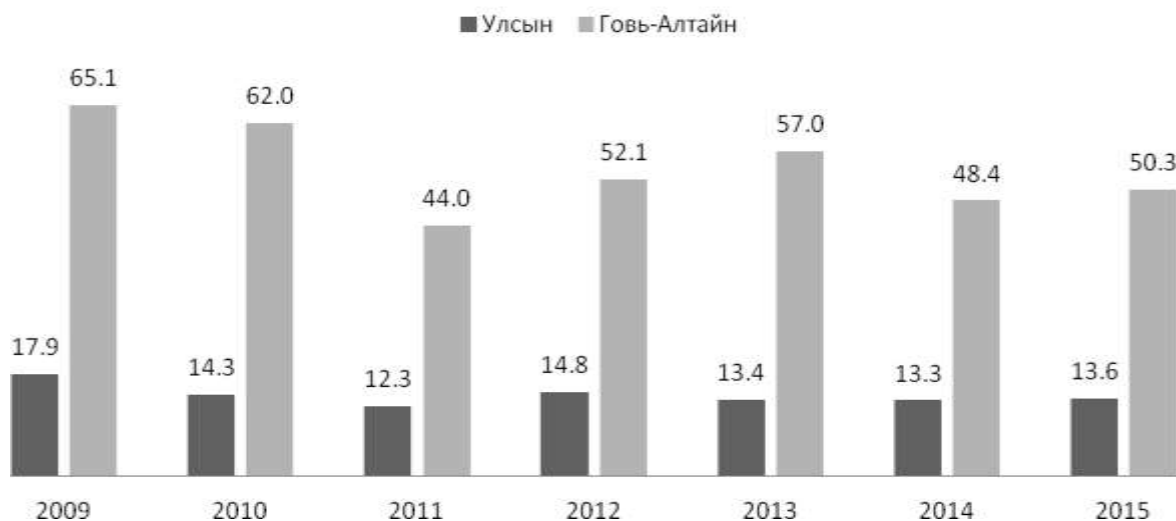
### САЛБАРЫН ЭЗЛЭХ БАЙР СУУРЬ

Салбарын бүтцээр анхдагч салбар буюу хөдөө аж ахуйн салбар, үүний дотор мал аж ахуйн салбар нь аймгийн ДНБ-ий 60-80 хувийг эзэлж байсан ба 2002 оноос хойшхи хөдөө аж ахуйн

салбарт авчирсан байгалийн гамшигаас үүдэн мөн үйлчилгээний салбарын өсөлтөөс шалтгаалж хөдөө аж ахуйг салбарын ДНБ-д эзлэх хувийн жин буурч улмаар үйлдвэрлэл, үйлчилгээний салбарын эзлэх хувийн жин өссөөр байна.

Хөдөө аж ахуйн салбар үүний дотор ммал аж ахуйн салбарын хүнсний бүтээгдэхүүн үйлдвэрлэлийн түүхий эдийг нийлүүлж боловсруулах салбар болон үйлчилгээний салбарын үйлдвэрлэлийн өсөлтийг хангах, мал аж ахуй болон газар тариалангийн салбар нь хүн амыг аюулгүй , баталгаат хүнсээр хангах үндсэн нөхцөл нь болдог.

### ХАА-н салбарын ДНБ-д эзлэх хувь



2015 оны гүйцэтгэлээр манай аймгийн Дотоодын нийт бүтээгдэхүүн (ДНБ)-ий 50.3 хувийг хөөө аж ахуйн салбар бүрдүүлж байгаа ба ажиллах хүчний 49.2 хувь, ажиллагсадын 54 хувь нь энэ салбарт ажиллаж байна.

### МАЛ АЖ АХУЙН БҮТЭЭГДЭХҮҮНИЙ ҮЙЛДВЭРЛЭЛТ

Мал аж ахуйн бүтээгдэхүүн үйлдвэрлэл нь 2015 оны урьдчилсан гүйцэтгэлээр, оны үнээр 50.3 тэрбум төгрөг болж өмнөх онтой харьцуулахад 3.9 хувиар өсчээ.

Мал аж ахуйн салбарт 2015 онд нядалгааны жингээр 11.8 мянган тн мах, 23.6 мянган тн сүү, 0.9 мянган тн хонины ноос, 0.5 мянган тн ямааны ноолуур, 0.1 мянган тн тэмээний ноос, 0.05 тн хөөвөр хялгас, 585 мянган ширхэг арьс шир үйлдвэрлэсэн байна.

### Мал тооллогын 2015 оны дүн

#### 1.1 Малтай өрх, малчдын тоо, тэдний соёл ахуйн үзүүлэлтүүд

Малтай өрх, малчдын тоо: Аймгийн хэмжээгээр 2015 оны мал тооллогын дүнгээр мал бүхий 9.6 мянган өрх тоологдсон байна. Үүний 68.3 хувь буюу 6.4 мянган өрх нь жилийн 4 улирлын турш малаа маллаж , малын ашиг шим нь тэдний амьжиргааны эх үүсвэр болж байгаа

малчин өрх , 31.6 хувь нь буюу 3.0 мянган өрх нь малыг амьдрал ахуйдаа туслах чанартайгаар өсгөн үржүүлж буй өрх байна.

Аймгийн нийт өрхийн 40.8 хувийг малчин өрх эзэлж байна .

2015 оны мал тооллогын дүнгээр 12.9 мянган малчид мал аж ахуйн үйлдвэрлэлд ажиллаж байгаа бөгөөд малчдын насны бүлгээр авч үзвэл 35.4 хувь 15-34 насны , 55.5 хувь нь 35 наснаас тэтгэвэрт гарах насныхан, 9.1 хувь нь тэтгэвэрийн насны хүмүүс байна. 2015 оны байдлаар нийт малчин өрх малчдын тоо буурах хандлагатай байна.

	2010	2011	2012	2013	2014	2015
1. Малтай өрх	9505	9246	9264	9395	9428	9602
2. Малчин өрх	7185	6994	6644	6537	6436	6658
3. Малчдын тоо	14776	13889	13311	13118	12949	13294
15-34насны	6372	5684	5191	4896	4586	4726
Эмэгтэй 35-54						
Үүнээс эмэгтэй 35-59	6659	6587	6792	6917	7189	7333
Тэтгэвэрийн насны	1745	1618	1328	1305	1174	1235
насны						
4.Нийт малчдаас эмэгтэй	6725	6391	6459	6301	6216	6268
5.Насны бүтэц%	100.0	100.0	100.0	100.0	100.0	100
15-34 насны	43,1	40,9	39,0	37,3	35,4	35,5
Эмэгтэй35-54						
Үүнээс эрэгтэй35-59	45.1	47.4	51.0	52.7	55.5	55.2
насны						
Тэтгэвэрийн насны	11.8	11.6	10.0	9.9	9.1	9.3
Малчин нэг өрхөд ноогдох	157	196	288	340	401	439
малын тоо						

2015 онд малчин өрхийн тоо 2014 оныхтой харьцуулахад 3.2 хувиар өссөн байна .

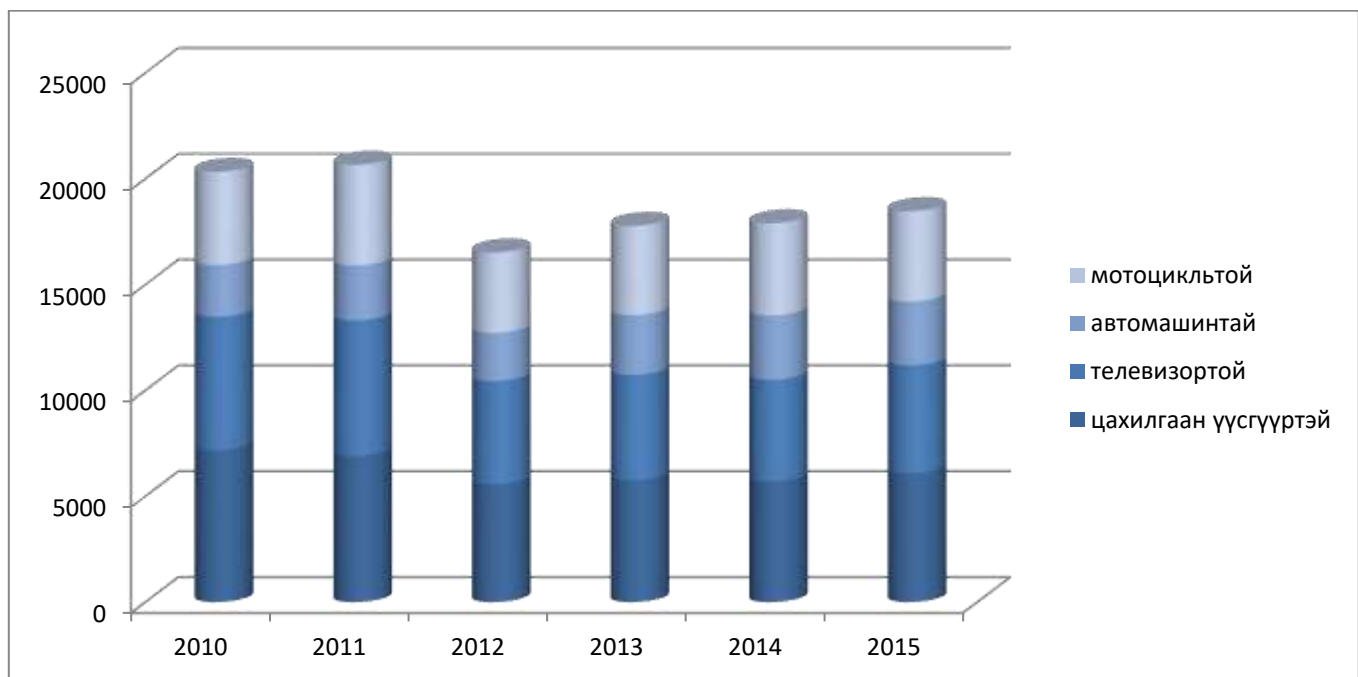
2015 онд малчин нэг өрхөд 439 толгой мал ноогдож байгаа нь 2014 оныхоос 38 толгойгоор өссөн байна.

**Малчдын нийгэм ахуйн үзүүлэлт** 2015 оны мал тооллогоор нийт малчин өрхийн 88.5 хувь нь цахилгааны эх үүсвэртэй , 74.7 хувь нь телевизортой , 53.5 хувь нь радиотой , 80.9 хувь нь гар утастай , 47.2 хувь нь автомашинтой , 67.7 хувь нь мотоцикольтой , 0.6 хувь нь трактортой , 94.1 хувь нь малын хашаатай , 19.0 хувь нь худагтай гэсэн дүн гарлаа . Цахилгаан үүсгүүртэй өрхийн тоо 2014 онд 5.7 мянга болж өнгөрсөн оныхоос 48-аар буюу 0.82 хувиар телевизортой өрхийн тоо 2014 оныхоос 213-аар буюу 7.5 хувиар , мотоцикльтой өрхийн тоо 147-оор буюу 3.5 хувиар өссөн байна

	Өрхийн тоо						Малчин өрхийн тоонд эзлэх хувь					
	2010	2011	2012	2013	2014	2015	2010	2011	2012	2013	2014	2015
Цахилгаан												
үүсгүүртэй	7181	6904	5575	5745	5697	6021	99.9	98.7	83.9	87.9	88.5	90.4
Телевизортой	6297	6411	4865	4991	4808	5096	87.1	91.7	73.2	76.4	74.7	76.5

Автомашинтай	2452	2592	2281	2827	3040	3013	34.1	37.1	34.3	43.2	47.2	45.2
Мотоцикльтой	4395	4754	3800	4208	4355	4271	61.1	68.0	57.2	64.4	67.7	64.1

### Малчин өрхийн нийгэм ахуйн үзүүлэлтүүд



### Цахилгаан үүсгүүртэй өрхийн тоо

	Бүгд	үүнээс			Дунд эзлэх хувь		
		нарны	Бага оврын цахилгаан үүсгүүр	Төвлөрсөн систем	нарны	Бага оврын цахилгаан үүсгүүр	Төвлөрсөн систем
Цахилгаан үүсгүүртэй өрх	6021	5983	6	48	99.4	0.1	0.8

2015 онд малчин өрхийн 88.5 хувь нь цахилгаан үүсгүүртэй байсан бол 2015 онд 90.4 хувь нь цахилгаан үүсгүүртэй болж цахилгаан үүсгүүртэй өрхийн тоо 5.6 хувиар өссөн байна .

Нийт цахилгаан үүсгүүртэй өрхийн 99.4 хувь нь нарны, 0.1 хувь нь бага оврын цахилгаан үүсгүүр, 0.8 хувь төвлөрсөн системийн цахилгаан эх үүсгүүртэй байна.

### 1.2 Мал, тэжээвэр амьтадын тоо, бүтэц

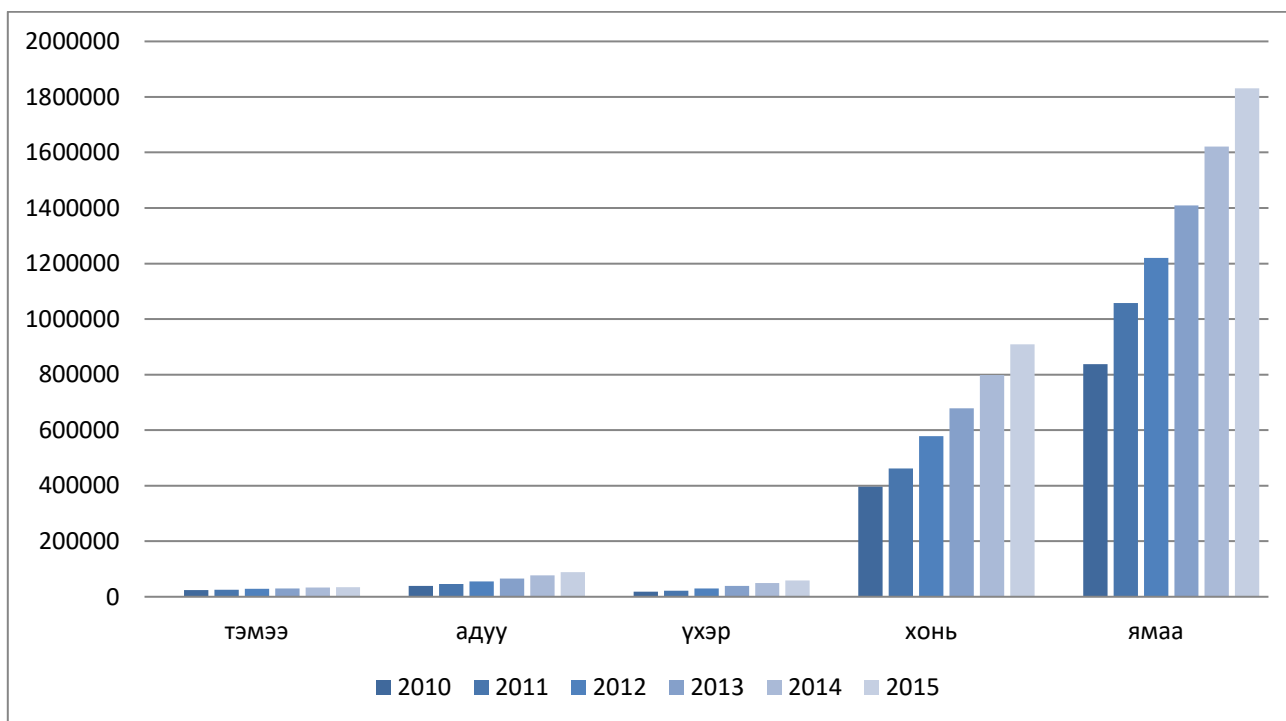
Малын тоо 2015 оны жилийн эцсийн тооллогын дүнгээр бүх малын толгойн тоо өсч, бүгд хоёр сая 922.6 мянган толгой мал тоолууллаа. Үүнд тэмээ 34.7 мянга, адуу 88.4 мянга, үхэр 58.8 мянга, хонь 909.3 мянга, ямаа нэг сая 831.3 мянган толгой байна .

Тухайлбал нийт мал 344.4 мянгаар үүнээс тэмээ 2.0 мянгаар, адуу 11.6 мянгаар, үхэр 9.4 мянгаар, хонь 111.1, ямаа 210.3 мянгаар тус тус өслөө.

2015 онд нийт 9.0 мянган сарлаг тоологдсон нь нийт үхэр сүргийн 15.3 хувийг эзэлж байна. Сарлагийн тоо өмнөх оныхоос 16.9 хувиар буюу 1.3 мянган толгойгоор өссөн байна.

### Малын тоо , төрлөөр

	2010	2011	2012	2013	2014	2015	2014/2015	
							%	Зөрүү
Бүгд	1315492	1613335	1911049	2223191	2578123	2922571	113,3	344448
Тэмээ	24344	25241	28167	30392	32760	34742	106,0	1982
Адуу	38750	46559	55028	65262	76749	88369	115,1	11620
Үхэр	18350	22064	29521	39436	49351	58822	119,2	9471
Хонь	396245	461662	578078	679050	798248	909312	114	111064
Ямаа	837803	1057809	1220255	1409051	1621015	1831326	113	210311



### Малын тоо сумдаар

	2014	2015					
	Бүгд	Бүгд	Тэмээ	Адуу	Үхэр	Хонь	Ямаа
Алтай	74849	85835	2148	1953	1653	14739	65342
Баян-Уул	185612	202739	1647	7031	4052	75316	114693
Бигэр	132282	149155	1842	4321	5404	36852	100736
Бугат	99295	121349	1157	2976	1418	38628	77170

Дарив	148250	164559	1546	6632	3458	62062	90861
Дэлгэр	213197	236000	1968	5756	3890	81744	142642
Жаргалан	123954	139620	808	3472	3347	47770	84223
Тайшир	86021	98480	466	3052	2168	36347	56447
Тонхил	172717	201809	402	7884	3097	94998	95428
Төгрөг	117881	134794	4901	4997	2047	47578	75271
Халиун	181138	204958	3258	6225	5000	61699	128776
Хөхморьт	108008	122465	2631	7993	3625	40718	67498
Цогт	207298	222601	2432	3607	4483	56126	155953
Цээл	142868	165880	1478	4704	3430	38338	117930
Чандмань	139522	164567	1006	4047	2098	56087	101329
Шарга	123613	138038	4428	4597	4299	28562	96152
Эрдэнэ	174623	205003	1780	2898	928	38038	161259
Есөнбулаг	146995	164719	844	6124	4425	53710	99616
Дүн	2578123	2922571	34742	88369	58822	909312	1831326

2015 оны хамгийн их мал өсөлттэй сум нь Бугат 22.2 хувь, хамгийн бага малын өсөлттэй сум нь Цогт 7.4 хувьтай байна.

Малын тоо толгойн өсөлтөд гол нөлөөлсөн зүйл нь хээлтэгч малын тооны өсөлтөөр бойжсон төлийн тоо нэмэгдсэн, том малын зүй бусын хорогдол, сувайрсан мал буурсан гол шалтгаан болжээ.

#### Малын тооны өсөлт, бууралтанд нөлөөлсөн үзүүлэлтүүд

	2010	2011	2012	2013	2014	2015	2015/2014	
							%	Зөрүү
Бойжуулсан төл	140615	581366	616905	706949	821438	945639	115,1	124201
Том малын зүй бусын хорогдол	6160	53808	34182	36804	35093	16223	46,2	-18870
Хээлтэгч малын тоо	684013	66584	784771	915793	1046907	983540	93.9	-63367
Хээл хаясан хээлтэгч	166392	25517	18931	18619	19453	20984	107.8	1531
Сувайрсан хээлтэгч	253424	58169	35342	50320	50143	72705	144.9	22562

Нийт сүрэгт таван төрлийн малын эзлэх хувийн жинг авч үзвэл тэмээ 1.3, адуу 3.0, үхэр 1.9, хонь 30.9, ямаа 62.9 хувийг тус тус эзэлж байна. 2014 онтой харьцуулахад нийт мал сүрэгт тэмээ, ямаан сүргийн эзлэх хувийн жин 0.5 пунктээр буурч, адуу, үхэр, хонин сүрэг өссөн үзүүлэлттэй байна.

#### Нийт сүрэгт таван төрлийн малын эзлэх хувь

	2009	2010	2011	2012	2013	2014	2015
Бүгд	100.0	100.0	100.0	100.0	100.0	100.0	100.0
Тэмээ	1.2	1.9	1.6	1.5	0.9	1.3	1.9
Адуу	3.0	2.9	2.9	2.9	2.9	3.0	3.0
Үхэр	1.7	1.4	1.4	1.6	1.8	1.9	2.0
Хонь	32.0	30.1	28.6	30.2	30.5	30.9	31.1

2015 оны байдлаар авч үзвэл бог малын 33.1 хувийг хонь, 66.8 хувийг ямаа эзэлж байна.

2015 онд нийт малын тоогоор Дэлгэр сум, тэмээгээр Төгрөг сум, адуугаар Хөхморьт, хониор Тонхил сум, үхрээр Бигэр сум, ямааны тоогоор Эрдэнэ сум аймагтаа тэргүүлж байна.

Хувийн малын тоо: 2015 онд хувийн малын тоо мянган толгойд хүрч нийт малын 99,8 хувийг эзэлж байна. Тэмээний 99.9 хувь, адууны 99.8, үхрийн 99.7, хонины 99.8, ямааны 99.8 хувь нь хувийн аж ахуйд байна. Хувийн малын тоо 2014 оныхоос 312.1 мянгаар өссөн үзүүлэлтэй байна.

### Хувийн малтай өрхийн тоо

	Өрхийн тоо	Бүгд	Үүнээс				
			Тэмээ	Адуу	Үхэр	Хонь	Ямаа
2000	12581	2006582	31432	91190	59314	831938	992708
2001	11736	1696656	27976	74723	39386	683338	871233
2002	10330	1004258	22026	34918	16402	355386	575526
2003	10160	1253463	23670	40290	19720	398892	770891
2004	10106	1532401	24300	47030	24632	479879	956560
2005	10159	1825870	24844	54217	30415	584560	1131834
2006	10411	2190762	25924	62468	37356	700109	1364905
2007	10448	2478511	27262	71433	42255	772368	1565193
2008	10606	2497279	26941	73624	41801	766074	1588839
2009	10200	2165565	26813	65834	36164	691936	1344818
2010	9505	1313556	24321	38726	18340	395189	836980
2011	9246	1609839	25198	46534	21910	460582	1055615
2012	9264	1907081	28124	54951	29315	576926	1217765
2013	9395	2219192	30379	65174	39302	677788	1406549
2014	9428	2572398	32651	76618	49338	796177	1617614
2015	9602	2915840	88238	58602	34727	907007	1827266

2015 оны байдлаар хувийн аж ахуйн нийт малын 63.4 хувийг ямаа, 30.5 хувийг хонь, 1.8 хувийг үхэр, 2.9 хувийг адуу, 1.4 хувийг тэмээ эзэлж байна.

Мал бүхий 9428 өрхийг малын тоогоор нь бүлэглэн авч үзвэл: 2015 онд 100 хүртэл толгой малтай өрхийн тоо 2600 болж, 2014 оныхоос 396 өрхөөр буюу 13.3 хувиар буурч, 100-гаас дээш малтай өрхийн тоо 6828 болж 2014 оныхоос 429-өөр буюу 6.7 хувиар өслөө.

2015 онд нийт малтай өрхөд 100 хүртэл толгой малтай өрхийн хувийн жин 27.6 хувь болж, 2014 оныхоос 4,3 пунктээр буурч, хаин түүнээс дээшхи бүлгийн малтай өрхийн эзлэх хувийн жин 72.4 хувь болж 4.3 пунктээр өссөн байна.

2015 оны байдлаар малтай өрхийн дийлэнх хувь буюу 85.2 хувь нь 51-500 хүртэл толгой малтай байна. Уг үзүүлэлт 2014 онд 71.7 хувьтай байсан бөгөөд 13.5 пунктээр өссөн

байна. Нийт малтай өрхийн 83.0 хувийг 51-999 хүртэл малтай өрх эзэлж байгаа нь малчдын мал өсч байгааг харуулж байна.

### Малтай өрхийн малын бүлэглэлт

Бүлэг	Малтай өрхийн тоо				Малын тоо			
	2012	2013	2014	2015	2012	2013	2014	2015
Дүн	9264	9396	9428	9602	1907081	2219192	2572398	2915840
<10	193	199	134	144	1291	1318	822	906
11-30	765	668	571	498	16537	14335	12253	10710
31-50	752	736	630	562	30812	30406	25982	23020
51-100	1526	1394	1265	1268	114690	103008	93415	95116
101-200	2558	2362	2255	2114	375805	348024	334064	314469
201-500	2754	2981	3176	3262	850310	927283	1012674	1047884
501-999	624	876	1131	1334	404677	574748	759275	894785
1000-1499	81	164	231	357	89896	185871	265995	407818
1500-2000	7	12	29	49	11508	20051	48437	82559
2001+	4	4	6	14	11555	14148	19481	38573

2015 онд 1000 ба түүнээс дээш малтай 420 өрх тоологдож 2014 оныхоос 54 өрхөөр өссөн байна. 1000-аас дээш малтай өрхийн тоогоор Тонхил, Эрдэнэ, Дэлгэр, Дарив сумууд тэргүүлж байна.

### Малтай нэг өрхөд ногдох малын тоо, бүлэглэлтээр

Бүлэг	1 өрхөд ногдох мал			Үүнээс				
	2013	2014	2015	тэмээ	адуу	үхэр	хонь	Ямаа
Дүн	236	273	304	4	9	6	94	190
<10	7	6	6.3	0	1	2	1	2
11-30	21	21	21.5	0	1	2	5	13
31-50	41	41	41.0	0	2	2	9	27
51-100	74	74	75.0	1	3	3	19	50
101-200	147	148	148.8	2	5	4	40	98
201-500	311	319	321.2	4	10	6	89	213
501-999	656	671	670.8	8	19	11	218	416
1000-1499	1133	1151	1142.3	13	33	22	450	625
1500-2000	1671	1670	1684.9	21	49	35	685	895
2001+	3537	3247	2755.2	56	95	92	1170	1342

Аймгийн дунджаар хувийн малтай нэг өрхөд 304 толгой мал ноогдож байгаа нь 2014 оныхоос 31 толгойгоор өссөн байна. Малтай нэг өрхөд тэмээ 4, адуу 9, үхэр 6, хонь 94, ямаа 190

ногдож байна. 1 өрхөд ногдох малын бүтцийг авч үзвэл 93.4 хувийг бог мал, 6.2 хувийг бод эзэлж байна.

200 хүртэл толгой малтай нэг өрхөд дунджаар 154 толгой, 201-999 малтай 1 өрхөд 496 толгой, 1000 ба түүнээс дээш малтай өрхөд 1861 толгой мал тус тус ногдож байна.

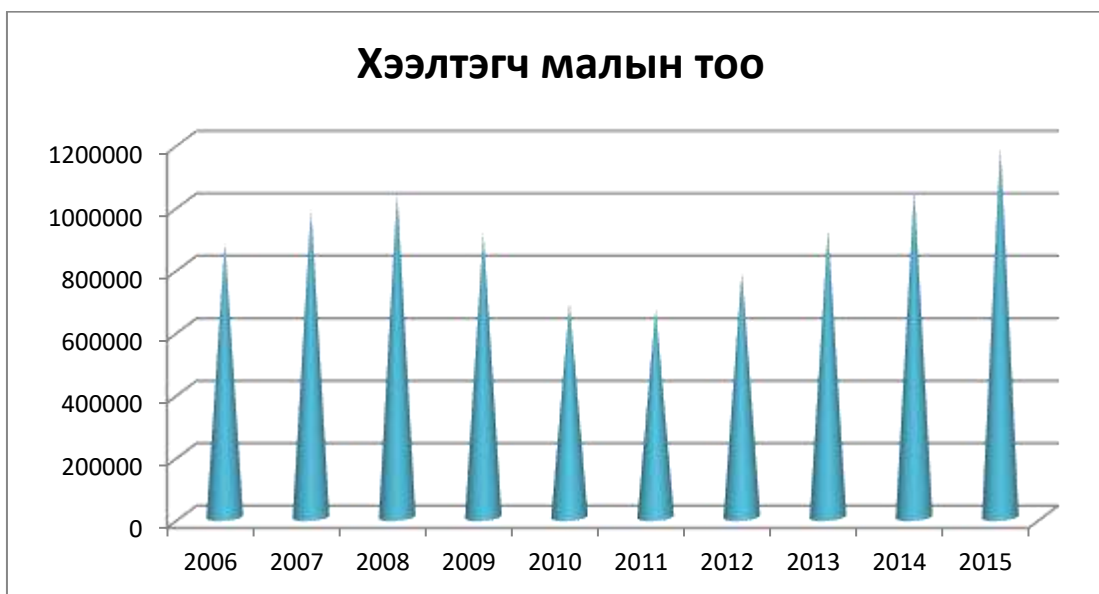
Харин энэ онд малчин нэг өрхөд 382 толгой мал ногдож байгаа нь өмнөх оныхоос 36-р буюу 9.4 хувиар өсжээ.

Хээлтэгч мал 2015 оны эцэст сая 184 мянган толгой хээлтэгч мал тоологдсон нь өмнөх оныхоос 137.2 мянган толгойгоор өсжээ.

Төрлөөр авч үзвэл хээлтэгч малын тоо ингэ 0.1 мянга, гүү 3.7 мянга, үнээ 3.5 мянга, эм хонь 46.7 мянга, эм ямаа 82.1 мянгаар тус тус өссөн байна.

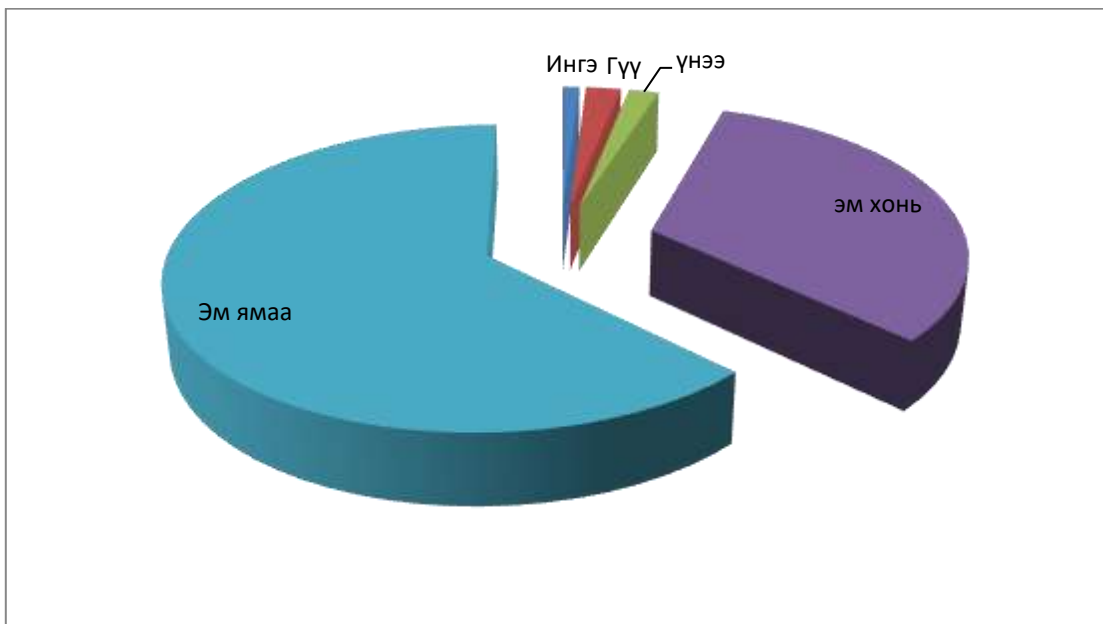
### Хээлтэгч малын тоо

	2010	2011	2012	2013	2014	2015	2015/2014	
							%	Зөрүү
Бүгд	684013	665841	784771	915793	1046907	1184112	113.1	8410
Ингэ	7754	8071	8971	9870	10415	11442	109,9	18
Гүү	12827	13942	15573	18753	22013	25757	117.0	435
Үнээ	8810	10062	12044	15566	18776	22332	118.9	451
Эм хонь	209825	199181	246036	288450	335694	382432	113.9	3055
Эм ямаа	444797	434585	502147	583155	660009	742149	112.4	4451



Хээлтэгч мал нийт малын 40.5 хувийг эзэлж байгаа бөгөөд тэмээн сүргийн 32.9 хувь, адуун сүргийн 29.1 хувь, үхэр сүргийн 38.0 хувь, хонин сүргийн 42.1 хувь, ямаан сүргийн 40.5 хувийг тус тус эзэлж байгаа нь өмнөх оноос бүх төрөл дээрээ өссөн байна.

### Хээлтэгч малд эзлэх хэвийн жин



Нийт хээлтэгч малд ингэ 1.0 хувь, гүү 2.1 хувь, үнээ 1.8 хувь, эм хонь 32.2 хувь, эм ямаа 62.6 хувийг тус тус эзэлж байна.

Төл бойжилт 2015 оны байдлаар оны эхний эх малын 93.9 хувь буюу 983.5 мянган эх мал төллөж, гарсан төлийн 95.1 хувийг буюу 945.6 мянган төл бойжуулсан байна. Бойжсон төлийн тоо 2014 оныхоос 124.2 мянган толгойгоор өссөн байна.

Гарсан ботгоны 95.1 хувь, унаганы 93.8 хувь, тугалын 94.6 хувь, хурганы 97.0 хувь, ишигний 95.4 хувийг бойжуулсан байна.

### Төл бойжилт

	Бүгд			Үүнээс:				
	2013	2014	2015	Ботго	Унага	Тугал	Хурга	Ишиг
Гарсан төл	734216	856986	983540	5546	19444	16782	323895	617873
Бойжсон төл	706949	821438	945639	5274	18241	15883	315365	590876
Бойжилтын хувь	96.3	95.6	95.9	95.1	93.8	94.6	97.0	95.4

2015 онд бойжуулсан төлийн тоог өмнөх онтой харьцуулахад бүх сумд 0.1-11.1 мянгаар өссөн байна.



### Бойжуулсан төл

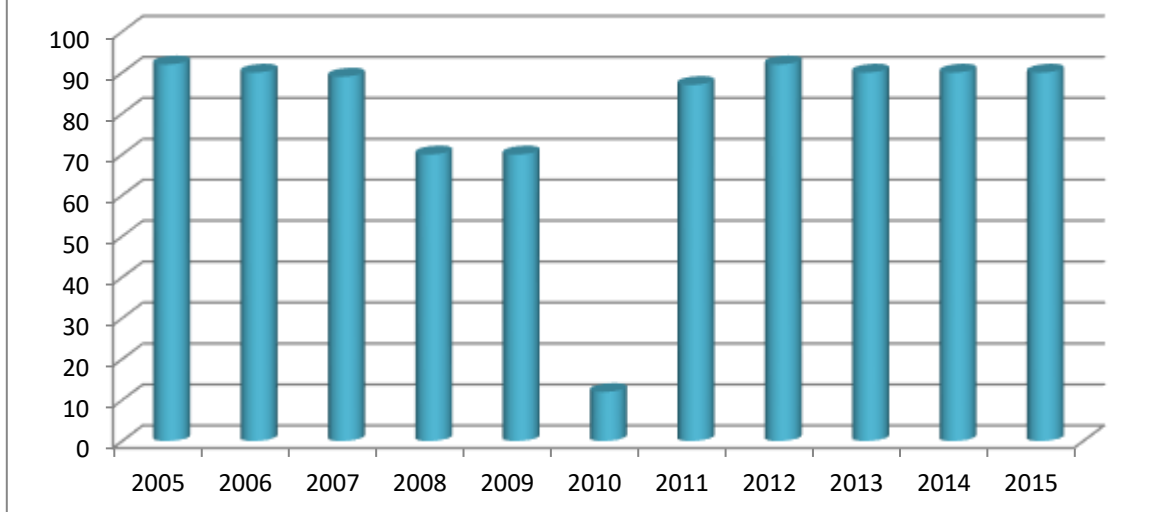
	2009	2010	2011	2012	2013	2014	2015
Бүгд	724392	104615	581366	616905	706949	821438	945639
Ботго	3206	2352	3479	4669	4397	5027	5274
Унага	9838	1556	8788	11054	12459	14871	18241
Тугал	9176	2648	6197	8865	10909	13555	15883
Хурга	246704	43833	181448	195443	231817	271219	315365
Ишиг	455468	54226	381454	396874	447367	5167966	590876

2015 онд аймгийн дунджаар 100 эхээс 90 төл бойжуулсан нь өмнөх оныхтой ижил байна.

### 100 эхээс бойжуулсан төл

	2009	2010	2011	2012	2013	2014	2015
Бүгд	70	12	87	92	90	90	90
Ботго	41	30	45	58	49	51	51
Унага	47	8	69	79	80	79	83
Тугал	55	18	70	88	91	87	85
Хурга	76	15	86	98	94	94	94
Ишиг	69	10	86	91	89	89	90

## 100 эхээс бойжуулсан төл



Том малын зүй бус хорогдол 2015 онд оны эхний нийт малын 0.63 хувьтай тэнцэх мянган толгой мал хорогдсон нь 2014 оныхоос 1.8 мянган толгойгоор буюу хувиар буурсан байна. Нийт хорогдлын 62.9 хувийг ямаа, 29.3 хувийг хонь, 3.0 хувийг үхэр, 3.2 хувийг адуу, 1.5 хувийг тэмээ эзэлж байна.

Нийт хорогдлын хувь буюу мянга нь гэнэтийн аюулаар, хувь буюу мянга нь өвчнөөр хорогджээ.

### Том малын зүй бусын хорогдол

	2007	2008	2009	2010	2011	2012	2013	2014	2015
Бүгд	73680	115325	738235	6160	53808	34182	36804	35093	16223
Тэмээ	210	403	2400	172	438	192	257	201	246
Адуу	1063	3162	23567	325	837	550	670	540	516
Үхэр	1420	3028	16967	235	801	373	379	391	488
Хонь	22249	37921	248839	2201	14340	9316	10119	8196	4764
Ямаа	48738	70811	446462	3227	37392	23751	25379	25765	10209

### Оны эхний малд зүй бусын хорогдлын эзлэх хувь

	2007	2008	2009	2010	2011	2012	2013	2014	2015
Бүгд	4.64	4.64	29.46	0.54	2.48	2.12	1.93	1.58	0.63
Тэмээ	1.47	1.47	8.89	0.62	1.63	0.76	0.91	0.66	0.75
Адуу	4.42	4.42	31.95	0.62	1.27	1.18	1.2	0.83	0.67
Үхэр	7.14	7.14	40.43	0.75	2.20	1.68	1.28	0.99	0.99
Хонь	4.89	4.89	32.35	0.58	2.07	2.02	1.75	1.21	0.60
Ямаа	4.51	4.51	28.01	0.51	2.77	2.24	2.08	1.83	0.63

2015 онд 3.1 мянган толгой мал гэнэтийн аюулаар хорогдсон нь 2014 оныхоос 1.5 мянган толгойгоор буюу 61.5 хувиар буурсан байна.

## Гэнэтийн аюулаар хорогдсон малын тоо

	2007	2008	2009	2010	2011	2012	2013	2014	2015
Бүгд	206	26148	17048	728722	3065	2395	3828	5150	3172
Ингэ	15	21	54	2235	39	19	26	1	41
Гүү	4	230	602	23000	67	47	108	9	64
Үнээ	9	425	637	16571	53	47	44	32	104
Эм хонь	41	7022	5535	245872	844	626	1069	1047	949
Ямаа	137	18450	10270	441044	2062	1656	2581	4061	2014

Малын хээл хаялт, сувайралт 2015 онд оны эхний хээлтэгч малын 2.1 хувьтай тэнцэх 63.9 мянган мал хээл хаяж, сувайрсны улмаас төл өгөөгүй байна. Хээл хаяж, сувайрсан хээлтэгч малын тоо 2014 оныхоос хувиар буюу мянгаар нэмэгдсэн байна.

Төл өгөөгүй хээлтэгч малын 22.4 хувь буюу 20.9 мянга нь хээл хаясан, 77.6 хувь буюу 72.7 мянга нь сувайрсан эх мал байна.

## Хээл хаяж сувайрсан эх малын тоо

	Сувайрсан					Хээл хаясан				
	2011	2012	2013	2014	2015	2011	2012	2013	2014	2015
Бүгд	58169	35342	50320	50143	72705	25517	18931	18619	19453	20984
Ингэ	279	117	190	144	401	73	25	15	6	15
Гүү	2804	2291	2625	2906	3214	497	415	347	416	549
Үнээ	2002	1476	1489	2111	2662	212	189	97	188	242
Эм хонь	19882	10617	15074	14496	20103	3210	1811	2918	2364	2639
Эм ямаа	33202	20841	30942	30486	46325	21525	16491	15242	16479	17539

## Оны эхний хээлтэгчид хээл хаялт, сувайралтын эзлэх хувь

	Сувайрсан					Хээл хаясан				
	2011	2012	2013	2014	2015	2011	2012	2013	2014	2015
Бүгд	8.5	5.3	6.4	5.5	6.9	3.8	2.8	2.4	5.5	2.0
Ингэ	3.4	1.4	2.1	1.5	3.8	0.9	0.3	0.17	1.5	0.1
Гүү	20.1	16.4	16.9	15.5	14.6	3.6	2.9	2.2	15.5	2.5
Үнээ	2	14.6	12.36	13.6	14.3	2.1	1.9	0.8	13.6	1.3
Эм хонь	10	5.3	6.1	5.0	5.9	1.6	0.9	1.18	5.0	0.8
Эм ямаа	7.6	4.8	6.2	5.2	7.0	4.9	3.8	3.0	5.2	2.7

Хээлтэгч, хээлтүүлэгчийн тохироо 2015 онд 21468 мянган толгой хээлтүүлэгч тоологдож 2014 оныхоос 2348 мянган толгойгоор буюу 12.3 хувиар өссөн байна.

## Хээлтүүлэгч малын тоо

	2007	2008	2009	2010	2011	2012	2013	2014	2015
Бүгд	15057	16891	14539	9045	12607	14939	16949	19120	21468

Буур	327	322	319	297	338	360	365	410	448
Азарга	2868	3092	3005	2128	2379	2574	2923	3325	3804
Бух	861	814	733	326	491	597	832	1057	1243
Хуц	5022	4868	4291	2583	3838	4555	5068	5657	6451
Ухна	7813	7637	6191	3711	5561	6853	7761	8680	9522

Хээлтэгч, хээлтүүлэгчийн тохиргоо нь бод малын хувьд үржлийн нормоор харин бог малын хувьд алдагдсан хэвээр байна.

Үржлийн нормоор бог малын нэг хээлтүүлэгчид 25-30 хээлтэгч ноогдох ёстой атал 2015 онд аймгийн дунджаар эм хонь, эм ямаа ноогдож дахин өндөр үзүүлэлт гарч байна.

### Хээлтэгч, хээлтүүлэгчийн тохиргоо

	Үржлийн норм	2007	2008	2009	2010	2011	2012	2013	2014	2015
Ингэ	20-25	23	25	25	26	24	22	27	26	26
Гүү	12-15	7	6	7	6	6	5	6	7	7
Үнээ	35-45	19	18	20	27	20	17	19	18	18
Эм хонь	25-30	64	61	69	81	52	44	57	59	59
Эм ямаа	25-30	80	75	92	120	78	63	75	76	78

Малын хэрэглээний зарлага 2015 онд оны эхний нийт малын хувьтай тэнцэх мянган малыг хэрэглээнд зарцуулсан байна. малын хэрэглээний зарлага өмнөх оныхоос мянган толгойгоор өссөн байна.

Малтай нэг өрх дунджаар толгой малыг хэрэглээнд зориулан зарцуулжээ. Үүнийг аймгийн нийт өрхөд харьцуулбал нэг өрхөд дунджаар толгой малыг хэрэглээндээ зарцуулсан байна.

### Малын хэрэглээний зарлага

	2008	2009	2010	2011	2012	2013	2014	2015
Бүгд	589814	235187	229715	232211	285217	357965	433205	476539
Тэмээ	3129	2484	2144	2240	1552	1915	2462	2921
адуу	4489	6263	142	2368	2036	1556	4026	7786
Үхэр	6602	4010	1682	1856	1081	615	3855	7339
Хонь	214723	94999	101691	101691	69815	120709	143825	169749
Ямаа	360871	127431	124056	124056	210733	233140	279037	288744
Оны эхний малд эзлэх хувь								
Бүгд	23.7	10.8	17.5	17.7	17.6	18.7	19.5	16.3
Тэмээ	11.4	9.2	8.8	9.2	6.1	6.8	8.1	8.4
Адуу	6.3	9.5	0.4	6.1	4.4	2.8	6.2	8.8
Үхэр	15.6	11.0	9.2	10.1	4.9	2.1	9.8	12.5
Хонь	27.7	13.7	25.7	25.7	15.1	20.9	21.2	18.7
Ямаа	23.0	9.4	14.8	14.8	19.9	19.1	19.8	15.8

Оны эхний тэмээний 8.4 хувь, адууны 8.8 хувь, үхрийн 12.5 хувь, хонины 18.7 хувь, ямааны 15.8 хувийг тус тус хэрэглээнд зарцуулсан байна.

Хэрэглээнд зарцуулсан малын 96.2 хувийг бог мал 3.8 хувийг бод мал эзэлж байна.

### Зах зээлд худалдан борлуулсан болон аж ахуйн дотоодод

#### Хэрэглэсэн малын тоо

	Зах зээлд худалдан борлуулсан				Аж ахуйн дотоодод хэрэглэсэн			
	2012	2013	2014	2015	2012	2013	2014	2015
Бүгд	130471	149636	172471	207538	126269	142175	154638	180914
Тэмээ	967	1380	1263	1256	656	719	675	775
Адуу	1873	1750	2484	3167	1602	1466	1559	2090
Үхэр	1311	1541	2035	3129	1595	1406	1818	2409
Хонь	38869	49993	58364	72554	42717	54541	60659	71404
Ямаа	87451	94372	108325	127432	79699	84043	89927	104236

Хэрэглээнд зарцуулсан малын 38.8 хувийг зах зээлд худалдан борлуулжээ.

Малтай нэг өрх дунджаар 21.6 толгой малыг зах зээлд борлуулж 18.8 толгой малыг өөрийн хүнсэндээ хэрэглэсэн байна.

Сүргийн бүтэц 2015 оны байдлаар 29.5 хувь буюу 863.9 мянган толгой нь төл, өсвөр насны мал, 29.2 хувь буюу 853.0 мян.толгой нь нас гүйцсэн мал, 40.5 хувь буюу 1184.1 мян.толгой нь хээлтэгч мал, 0.7 хувь буюу 21.5 мян.толгой нь хээлтүүлэгч мал байна.

#### 2015 оны сүргийн бүтэц

	Толгойгоор					Хувиар				
	Бүгд	Төл, өс вөр насны мал	Нас гүйцсэн эр мал	Хээл- тэгч	Хээл- түү- лэгч	бүгд	Төл, өс вөр насны мал	Нас гүйц- сэн эр мал	Хээл- тэгч	Хээл- түү- лэгч
Бүгд	2922571	863950	853041	1184112	21468	113.4	29.5	29.2	40.5	0.7
Тэмээ	34742	12932	9920	11442	448	106.1	37.2	28.6	32.9	1.3
Адуу	88369	31293	27515	25757	3804	115.1	35.4	31.1	29.1	4.3
Үхэр	58822	25438	9809	22332	1243	119.2	43.2	16.7	38.0	2.1
Хонь	909312	286241	234188	382432	6451	113.9	31.5	25.8	42.1	0.7
Ямаа	1831326	508046	571609	742149	9522	113.0	27.7	31.2	40.5	0.5

2015 онд өмнөх оноос төл, өсвөр насны, нас гүйцсэн эр малын сүрэгт эзлэх хувь 0.1-0.4 хувиар өсч хээлтэгч, хээлтүүлэгч малын сүрэгт эзлэх хувь, 0.1-0.5 хувиар буурсан байна.

#### Сүргийн бүтэц, хувиар

	Төл өсвөр насны					Нас гүйцсэн эр мал				
	2011	2012	2013	2014	2015	2011	2012	2013	2014	2015
Бүгд	6.3	31.5	30.6	30.7	29.5	50.5	26.6	27.4	27.9	29.2
Ингэ	25.4	32.8	34.8	37.5	37.2	42.9	34.1	31.5	29.5	28.6
Гүү	10.4	30.7	32.9	34.9	35.4	56.9	36.3	33.9	32.1	31.1
Үнээ	23.8	45.0	45.5	44.9	43.2	33.9	12.2	12.9	15.2	16.7
Эм хонь	8.7	32.4	32.4	32.6	31.5	44.9	24.3	24.4	24.6	25.8
Эм ямаа	4.2	30.8	29.2	29.0	27.7	53.2	27.5	28.9	29.7	31.2
Үргэлжлэл										
	Хээлтэгч					Хээлтүүлэгч				

	2011	2012	2013	2014	2015	2011	2012	2013	2014	2015
Бүгд	42.4	41.1	41.2	40.6	40.5	0.8	0.8	0.8	0.7	0.7
Ингэ	30.3	31.8	32.5	31.8	32.9	1.4	1.3	1.2	1.2	1.3
Гүү	27.5	28.3	28.7	28.7	29.1	5.2	4.7	4.5	4.3	4.3
Үнээ	40.0	40.8	39.5	15.2	38	2.3	2.0	2.1	2.1	2.1
Эм хонь	45.5	42.6	42.5	42.1	42.1	0.9	0.8	0.7	0.7	0.7
Эм ямаа	42.1	41.2	41.4	40.7	40.5	0.5	0.6	0.6	0.5	0.5

### Малын бэлчээр, тэжээлийн хүрэлцээ, хангамж

Бэлчээрийн хүрэлцээ Газрын албаны 2015 оны газрын нэгдмэл сангийн тайлангаар манай аймгийн бэлчээр хадлангийн талбай 8337.0 мян.га талбай болж, өмнөх оныхоос мянган га-гаар буурсан байна.

### Бэлчээрийн хүрэлцээ хангамж

	2010	2011	2012	2013	2014	2015
Хадлан бэлчээрийн талбай, мян.га	8539.1	8536.1	8536.0	8536.1	8336.8	8337.0
100 га хадлан, бэлчээрийн талбайд ноогдох хонин толгойд шилжүүлсэн малын тоо	19	23	28	33	39	44

2015 онд 100 га хадлан, бэлчээрийн талбайд хонин толгойд шилжүүлснээр толгой мал ноогдож, өмнөх оныхоос толгой малаар илүү байна. сүүлийн жилүүдэд малын тоо толгой өсөхын хэрээр 100 га хадлан бэлчээрийн талбайд ноогдох малын тоо зарим сумуудад их хэмжээгээр нэмэгдэх хандлагатай байна. Жишээ нь: Есөнбулаг, Халиун, Дарив сумдад 100 га хадлан, бэлчээрийн талбайд хонин толгойд шилжүүлснээр 65-89 толгой мал ноогдож байгаа аймгийн дундаас 3,6-4,9 дахин их байна. Хамгийн бага мал ноогдож байгаа сум Алтай, Бугат сумдад 11-16 мал ноогдож байна.

Малын тэжээлийн үйлдвэрлэлт, хангамж 2015 онд аймгийн хэмжээгээр тэжээлийн нэгжид шилжүүлснээр тонн тэжээл үйлдвэрлэсэн нь өмнөх оныхоос хувь буюу тонноор өссөн байна.

### Бэлтгэсэн тэжээл, нэр төрлөөр /тн/

	2010	2011	2012	2013	2014	2015	2015/2014%
Байгалийн хадлан	5240.3	5965.6	4236.9	4476.7	4747.4	5912.8	124.5
Таримал тэжээл	1668.2	400.7	352.9	1213.7	1048.9	1159.3	110.5
Гар тэжээл	209.8	203.8	380.6	205.9	155.7	190.9	122.6

### Малжуулах арга хэмжээний талаарх мэдээлэл

Малжуулах арга хэмжээ нь орон нутаг, гадаад улс орон, олон улсын байгууллага, төрийн бус байгууллага зэрэг олон төрлийн байгууллагын санхүүжилтээр хийгдэж байна.

### Малжуулах арга хэмжээнд хамрагдсан өрхийн тоо, ам бүл

	Малжуулах арга хэмжээнд хамрагдсан						1 өрхийн ам бүлийн тоо		
	Өрхийн тоо			Ам бүлийн тоо			2013	2014	2015
	2013	2014	2015	2013	2014	2015			
Дүн	189	336	342	693	1539	1455	4	4	5

2015 оны байдлаар аймгийн хэмжээнд 342 өрх малжуулах арга хэмжээнд хамрагдсан бөгөөд нэг өрхийн ам бүлийн тоо дунджаар 5 байна.

Малжуулах арга хэмжээнд хамрагдсан өрхийн тоо өмнөх оныхоос 6 өрхөөр буюу 1.8 хувиар өслөө.

	Малжуулах арга хэмжээгээр олгосон малын тоо			Үүнээс						Малжуулах арга хэмжээнд хамрагдсан 1 өрхөд ногдох малын тоо		
				Бод малын тоо			Бог малын тоо					
	2013	2014	2015	2013	2014	2015	2013	2014	2015	2013	2014	2015
Дүн	6234	12148	12581	611	97	594	5623	12051	11987	33	36	37

Малжуулах арга хэмжээгээр 342 өрхөд нийт 12.5 мянган толгой мал олгогдсон бөгөөд олгосон малын 95.3 хувь нь бог мал, 4.7 хувь нь бод мал байна. Нэг өрхөд дунджаар 37 толгой мал ноогдож байна.

### Малжуулах арга хэмжээнд зарцуулсан мөнгө

	Нийт зарцуулсан хөрөнгийн хэмжээ, бүгд (сая.төг)			Үүнээс			Нийт зарцуулсан хөрөнгөд эзлэх хувь		
				Гадаад орон, олон улсын хөтөлбөрийн хөрөнгөөр (сая.төг)	Орон нутгийн хөрөнгөөр (сая.төг)	Бусад(сая төг)	Гадаад орон, олон улсын хөтөлбөрийн хөрөнгөөр (сая.төг)	Орон нутгийн хөрөнгөөр (сая.төг)	Бусад(сая төг)
	2013	2014	2015						
Бүгд	543.0	1082.7	970668	138700	552700	279268	14.3	57	28.8

2015 онд малжуулах арга хэмжээнд 970668 сая төгрөг зарцуулсан бөгөөд үүний 14.3 хувь нь гадаад орон, олон улсын байгууллага төсөл, хөтөлбөрын хөрөнгөөр, 57 хувь нь орон нутгийн хөрөнгөөр, 28.8 хувь нь бусад эх үүсвэрээр санхүүжигдсэн байна.

### Тэжээвэр амьтад, тэдгээрийг өсгөн үржүүлдэг өрхийн тоо

	2010	2011	2012	2013	2014	2015	2015/2014	
							хувь	Зөрүү
Гахай	59	38	57	129	231	358	155.0	127
Шувуу	505	2838	1528	149	146	158	108.2	12
Илжиг	60	101	59	37	25	16	64	-9

### Шинээр гаргасан, засварлагдсан худаг

#### Шинээр гаргасан худгийн тоо

	Шинээр гаргасан худгийн тоо, бүгд			Үүнээс					
				Инженерийн хийцтэй			Энгийн уурхай		
	2013	2014	2015	2013	2014	2015	2013	2014	2015
Дүн	14	26	30	13	21	22	1	5	8

2015 онд 30 худаг шинээр ашиглалтанд орсноос 73.3 хувь нь буюу 22 нь инженерийн, 26.7 хувь буюу 8 худаг энгийн уурхайн хийцтэй байна. Шинээр худаг гаргахад нийт 8993700 сая төгрөг зарцуулсны 38.9 хувь нь улсын хөрөнгөөр 4.2 хувь нь гадаад орон олон улсын байгууллагын төсөл хөтөлбөрийн хөрөнгөөр 95.6 хувь нь малчид иргэдийн өөрийн хөрөнгөөр санхүүжигдсэн байна.

#### Шинээр худаг гаргахад зарцуулсан хөрөнгө

	Шинээр худаг гаргахад зарцуулсан хөрөнгийн хэмжээ /мян.төг/				Үүнээс		
					Улсын төсвийн хөрөнгөөр	Гадаад орон, олон улсын байгууллагын төсөл хөтөлбөрийн хөрөнгөөр	Малчид иргэдийн өөрийн хөрөнгөөр
	2012	2013	2014	2015			
Дүн	245330.0	241627.0	412850.0	8993700		38400	8605000
					350300		

#### Засварлагдсан худгийн тоо

	Засварлагдсан худгийн тоо, бүгд			Үүнээс					
				Инженерийн хийцтэй			Энгийн уурхай		
	2013	2014	2015	2013	2014	2015	2013	2014	2015
Дүн	42	87	63	6	19	10	36	68	53

2015 онд 63 худаг засварласнаас 84,1 хувь буюу 53 нь энгийн уурхайн, 15,9 хувь буюу 10 нь инженерийн хийцтэй худаг байна.

## Худаг засварлахад зарцуулсан хөрөнгө

	Худаг засварлахад зарцуулсан хөрөнгийн хэмжээ/мян.төг/				Үүнээс		
	2012	2013	2014	2015	Улсын төсвийн хөрөнгөөр	Олон улсын байгууллагын төсөл хөтөлбөрийн хөрөнгөөр	Малчид иргэдийн өөрийн хөрөнгөөр
Дүн	93408,3	99197,2	150510,0	5207567,4	97614,4	300	5109653

Худгийн засвар шинэчлэлд 5207567,4 сая төгрөг зарцуулсан байна. Нийт зарцуулсан хөрөнгийн 18,7 хувь нь улсын хөрөнгөөр, 0,5 хувь нь гадаад орон, олон улсын байгууллагын төсөл хөтөлбөрийн хөрөнгөөр, 98,1 хувь нь бусад эх үүсвэрээр буюу малчдын хамтын хөрөнгөөр санхүүжигдсэн байна.

## Газар тариалан

2015 онд аймгийн хэмжээнд хаврын тариалалтаар нийт 2712.6 га талбайд үр тариа, төмс, хүнсний ногоо, тэжээлийн ургамал тариалсан ба энэ нь урд оноос төмс тариалалт хувь буюу га-аар, хүнсний ногоо тариалалт хувиар буюу га-гаар, тэжээлийн ургамал тариалалт хувиар буюу га-гаар тус бүр, үр тариа тариалалт хувиар буюу га-гаар байна.

Тариалсан талбай, га-гаар

	2011	2012	2013	2014	2015	2015/2014	
						Хувь	Зөрүү
Нийт тариалсан талбай	1669.4	1994.6	1091.9	1087.1	2712.6	399	1625.5
Үр тариа	656.6	752.0	251.6	490.7	514.1	104.8	23.4
Төмс	234.9	280.2	172.5	109.2	652.6	597.6	543.4
Хүнсний ногоо	150.7	205.7	124.1	71.9	386.4	537.7	314.5
Тэжээлийн ургамал	627.2	756.1	543.7	415.3	1159.3	279.1	744

Намрын ургац хураалтаар га-гаас тн үр тариа, га-гаас тн төмс, га-гаас хүнсний ногоо хураан авчээ. Өнгөрсөн оноос үр тариа тн-оор, төмс тн-оор, хүнсний ногоо тн-оор тус тус хураан авсан байна. Га-гаас үр тариа, төмс, хүнсний ногоо, тэжээлийн ургамал цн-ийг тус тус хураан авчээ.

Хураасан ургац, тн-оор

	2011	2012	2013	2014	2015	2015/2014	
						Хувь	Зөрүү

Үр тариа	832.8	1169.6	332.4	475.4	514.1	108.1	38.7
Төмс	1504.0	1930.2	1010.7	510.2	652.6	127.9	142.4
Хүнсний ногоо	804.4	1348.3	616.8	336.7	386.4	114.8	49.7
Тэжээлийн ургамал	1684.1	1832.5	1213.7	1048.9	1159.3	110.5	110.4

### Дүгнэлт

2015 оны жилийн эцсийн тооллогын дүнгээр малын тоо 2 сая 922.6 мянган толгойд хүрч, 13.4 хувь буюу 344,5 мянган толгойгоор өссөний дотор тэмээ 34.7 мянга, адуу 88.4 мянга, үхэр 58.8 мянга, хонь 909.3 мянга, ямаа 1 сая 831.2 мянга болж, тэмээ 6.1 хувь буюу 2 мянган толгой, адуу 15.1 хувь буюу 11.6 мянган толгой, үхэр 19.2 хувь буюу 9.5 мянган толгой, хонь 13.9 хувь буюу 111.1 мянган толгой, ямаа 13.0 хувь буюу 210.3 мянган толгойгоор тус тус өссөн байна. Нийт малыг бодод шилжүүлбэл 579.8 мянган толгой болсон нь урд оноос 13.5 хувиар буюу 68.9 мянган толгойгоор өсчээ.

Хөдөө аж ахуйн салбарын бүтээгдэхүүн үйлдвэрлэл 2015 оны урьдчилсан гүйцэтгэлээр 50.3 тэрбум төгрөгт хүрч, өмнөх онтой харьцуулахад 3.9 хувиар буюу 1.9 тэрбум төгрөгөөр өслөө.

Мал аж ахуйн салбарт 2015 онд нядалгааны жингээр 11.8 мянган тн мах, 23.6 сая литр сүү, 0.9 мянган тн хонины ноос, 0.5 мянган тн ямааны ноолуур, 0.1 мянган тн тэмээний ноос, 0.05 мянган тн бод малын хөөвөр, хялгас, 585 мянган ширхэг арьс шир үйлдвэрлэв.

2015 онд нэг хүнд жилд дунджаар 210.6 кг мах, 421.1 л сүү ноогдож байна.

2015 оны байдлаар бүтээгдэхүүн үйлдвэрлэлт нь мах, сүүний хувьд аймгийн нийт хүн амын хэрэгцээг 100 хувь хангаж байна.

Малтай өрх 9.6 байгаа ба үүний хувь буюу 6.7 нь малчин өрх байна. Эдгээр өрхийн тоо 2014 оныхоос 1.8 хувиар, 500-аас дээш малтай өрхийн тоо 25,6 хувиар өсч, 500 хүртэлх малтай өрхийн тоо 2.3 хувиар буурсан байна. Аймгийн нэг малтай өрхөд толгой мал, нэг малчин өрхөд толгой мал ноогдож байна.

Нийт малчин өрх нь хоршоо нөхөрлөл, малчдын бүлэг,бэляээр ашиглалтын гишүүн малчин өрхөд хамрагдаж байгаа ба энэ онд өрх хоршоонд, өрх нөхөрлөлд, өрх малчдын бүлэгт, өрх бэлчээр ашиглалтын гишүүнд хамрагддаг байна.

Аймгийн хэмжээнд Дэлгэр сум 236,0 мянган толгой малаар тэргүүлж, Цогт,Эрдэнэ, Халиун, Баян-Уул сумдууд удаалж байна. Аймгийн нийт 18 сумаас 4901 тэмээгээр Төгрөг сум, 7993 адуугаар Хөхморьт сум, 5404 үхрээр Бигэр сум, 94998 хониор Тонхил сум, 155953 ямаагар Цогт сум тус тус тэргүүлж байна.

1000 ба түүнээс дээш малтай өрх 420 байгаа нь өмнөх оныхоос 154-р нэмэгдсэн байна.

Мал аж ахуйн салбарын хөгжлийг эрчимжүүлэх, мал сүргийн өсөлтөд нөлөөлж буй сөрөг нөлөөг багасгахын тулд малчдын хөдөлмөрийг нэгтгэх, ашиг шим багатай олон тооны мал биш ашиг шим өндөртэй цөөн тооны мал өсгөх, сүргийн бүтцийн зохистой харьцааг хангах, сүү мах, малын гаралтай түүхий эд боловсруулах жижиг дунд үйлдвэрийг хөгжүүлэх зэрэг арга хэмжээг авч хэрэгжүүлэх нь зүйтэй байна. Цаашид залуу малчдын тоо жилээс жилд буурч байгаа үед мал маллагааны арга ажиллагааг залуу үед сургах, суурьшуулах арга хэмжээ шаардлагатай байна.

Мөн нэг асуудал нь орон нутагт хөдөө аж ахуйн бүтээгдэхүүнийг бэлтгэх төвлөрсөн цэгүүд, хадгалах, хөргөх, агуулах зоорийг бий болгох, сэргээн засварлах асуудал чухал байна.