










АГУУЛГА

	Хөдөлмөр
	Эрүүл мэнд
	Банк
	Төсөв
	Хэрэглээний бараа, үйлчилгээний үнэ
	Хөдөө аж ахуй
	Аж үйлдвэр
	Гэмт хэрэг
	Цахилгаан холбоо

Аргачлалын тайлбар

Нийгмийн даатгал, халамж

Нийгмийн даатгал нь иргэн болон төр, аж ахуйн нэгж, байгууллагаас зохих журмын дагуу шимтгэл төлж, нийгмийн даатгалын сан бүрдүүлэх, даатгуулагч өндөр наслах, хөдөлмөрийн чадвараа түр алдах, өвчлөх, ажилгүй болоход өөрт нь, тэрчлэн даатгуулагч нас барахад түүний асрамжинд байсан хүмүүст хууль тогтоомжид заасан тэтгэвэр, тэтгэмж, төлбөр өгөх агуулга бүхий нийгэм, эдийн засгийн арга хэмжээ юм.Тэтгэврийн, тэтгэмжийн, эрүүл мэндийн, үйлдвэрийн осол, мэргэжлээс шалтгаалсан өвчний, ажилгүйдийн даатгал гэсэн төрлөөс нийгмийн даатгал бүрдэнэ.

Нийгмийн даатгалын сан нь ажил олгогч, даатгуулагчийн хөдөлмөрийн хөлс, түүнтэй адилтгах орлогоос тэтгэвэр, тэтгэмж, төлбөр, үйлчилгээнд зарцуулах болон нийгмийн даатгалын үйл ажиллагааны зардлыг нөхөх зорилгоор төлсөн шимтгэлийн орлого, бусад эх үүсвэрээс бүрдэнэ.

Нийгмийн даатгалын тухай хууль болон гэрээний үндсэн дээр нийгмийн даатгалын санд нийгмийн даатгалын шимтгэл төлж даатгуулсан, нийгмийн даатгалын сангаас тэтгэвэр, тэтгэмж, төлбөр авах эрх бүхий этгээдийг даатгуулагчаар тооцно.

Тэтгэвэр нь даатгуулагчийг өндөр наслахад насан туршид нь, хөгжлийн бэрхшээлтэй болоход хөдөлмөрийн чадвар нь сэргээгдэх хүртэл, нас барахад нь түүний гэр бүлийн хөдөлмөрийн чадваргүй гишүүд (хүүхэд 16 нас, сургуульд суралцаж байгаа бол 19 нас хүртэл)-ийн нийгмийн баталгааг хангах зорилгоор нийгмийн даатгалын сангаас олгох мөнгөн хөрөнгө байна.

Тэтгэмж нь хөдөлмөрийн чадвараа түр алдах, жирэмслэх, амаржих, нас барах тохиолдолд даатгуулагчид нийгмийн даатгалын сангаас нэг удаа олгох мөнгөн хөрөнгө байна.

Нийгмийн халамжийн дэмжлэг туслалцаа шаардлагатай хүнд хуульд заасан тэтгэвэр, нөхцөлт мөнгөн тэтгэмж олгох, олон нийтийн оролцоонд түшиглэсэн халамжийн болон төрөлжсөн асрамжийн үйлчилгээ үзүүлэх үйл ажиллагааг нийгмийн халамж гэнэ.

Эрүүл мэнд

Жирэмслэлтийн хугацаанаас хамаарахгүйгээр ердийн төрөлтөөр эсвэл мэс ажилбараар ургийг умайнаас гаргаж авсны дараа нярай амьсгалж байсан, эсвэл амьдын бусад ямар нэгэн шинж тэмдэг, өөрөөр хэлбэл зүрхний цохилт, хүйний судасны лугшилт, булчингийн тодорхой хөдөлгөөн илэрч байвал хүй эсвэл эхэсийг салгасан эсэхийг харгалзахгүйгээр амьд төрөлтөд тооцно.

Амьд төрсөн 1000 хүүхдэд ногдох нялхсын эндэгдлийг тодорхойлохдоо тухайн хугацаанд 1 хүртэлх насандаа эндсэн хүүхдийн тоог амьд төрсөн хүүхдийн тоонд харьцуулна.

Амьд төрсөн 1000 хүүхдэд ногдох хүүхдийн эндэгдлийг тооцохдоо тухайн хугацаанд 5 хүртэлх насандаа эндсэн хүүхдийн тоог амьд төрсөн хүүхдийн тоонд хуваана.

Эндсэн эхийн тоонд жирэмсний хугацаанд болон төрөх үедээ эсвэл төрснөөс хойш 42 хоногийн дотор жирэмслэлтийн байрлал, үргэлжилсэн хугацаанаас үл хамааран жирэмслэлт, төрөх болон түүнийг удирдахтай холбоо бүхий шалтгаанаар эндсэн эхийг хамааруулна.

Халдварт өвчний өвчлөлийн 10000 хүнд ногдох түвшинг тооцохдоо тайлант хугацаанд амбулаторийн үзлэгээр шинээр бүртгэгдсэн нийт халдварт өвчний тохиолдлын тоог тухайн хугацааны хүн амын тоонд харьцуулна.

Мөнгө, банк

Гүйлгээнд гаргасан бэлэн мөнгийг банкнаас гадуурх мөнгө болон касс дахь бэлэн мөнгөний нийлбэрээр тооцно.

Бага мөнгө /M1/-ийг банкнаас гадуурх мөнгө болон төгрөгийн харилцах дансан дахь мөнгөний нийлбэрээр тодорхойлно.

Төгрөгийн харилцах дансан дахь мөнгийг иргэд, аж ахуйн нэгж, байгууллагын төгрөгийн харилцах дансны үлдэгдлийн нийлбэрээр тооцно.

Бараг мөнгийг төгрөгийн болон гадаад валютын хадгаламж, валютын харилцах, цэвэршүүлсэн алтны харилцах, хадгаламжийн сертификатын нийлбэрээр тодорхойлно.

Төгрөг болон валютын хадгаламжийг иргэд, аж ахуйн нэгж, байгууллагын төгрөг, валютын хадгаламжийн үлдэгдлийн нийлбэрээр тооцно.

Валютын харилцахыг иргэд, аж ахуйн нэгж, байгууллагын валютын харилцах үлдэгдлийн нийлбэрээр тооцно.

Мөнгөний нийлүүлэлт /M2/-ийг банкнаас гадуурх мөнгө, төгрөгийн болон валютын харилцах, хадгаламж, цэвэршүүлсэн алтны харилцах, хадгаламжийн сертификатын нийлбэрээр тооцно. Өөрөөр хэлбэл бага мөнгө болон бараг мөнгөний нийлбэрээр тодорхойлно.

Хэвийн зээл гэж төлөвлөгдсөн хугацаанд байгаа зээл, түүний хүүг ойлгоно.

Хугацаа хэтэрсэн зээлийг зээл, хүүгийн хугацаа 90 хүртэл хоног хэтэрсэн зээлээр тодорхойлно.

Чанаргүй зээлийг хэвийн бус, эргэлзээтэй, муу зээл буюу зээл, хүүгийн хугацаа 91-ээс дээш хоног хэтэрсэн зээлээр тооцож гаргана.

Үнэ

Хэрэглээний үнийн индекс (ХҮИ) нь хэрэглэгчдийн худалдаж авсан бараа, үйлчилгээний нэр төрөл, чанар өөрчлөлтгүй тогтвортой байхад үнэ дунджаар өөрчлөгдөж буйг илэрхийлэх үзүүлэлт бөгөөд нэг өрхөөс бус нийт өрхөөр тооцогдсон үнийн дундаж өөрчлөлтийг харуулна.

ХҮИ-ийн тооцоонд хэрэглээний сагс, хэрэглээний жин гэсэн хоёр үзүүлэлтийг ашигладаг.

Хэрэглээний сагс нь дундаж зарлагатай өрхийн хэрэглээг төлөөлөх чадвартай, хэрэглээний үнийн индекс тооцох зорилгоор бүрдүүлсэн хүн амын өргөн хэрэглээний бараа, үйлчилгээний нэр төрлийн жагсаалт юм. Сагсанд сонгогдсон бараа, үйлчилгээний үнийн өөрчлөлтийг тооцоход бараа, үйлчилгээний тоо хэмжээ, төрөл, чанар зэргийг тогтмолоор авч үздэг.

Хэрэглээний бараа үйлчилгээний жин гэж өрхийн худалдаж авсан бараа, үйлчилгээний нийт зардалд тухайн бараа, үйлчилгээний зардлын эзлэх хувийн жин юм.

ХҮИ-ийн тооцоонд Ласпейресийн үнийн индексийн томъёог ашиглаж байна.

$$I_{ct}^L = \frac{\sum P_{it} Q_{io}}{\sum P_{io} Q_{io}}$$

I_{ct}^L -t тайлант үеийн Ласпейресийн үнийн индекс

t –тайлант үе, 0 – суурь үе,

P_{it} -'i' барааны тайлант үеийн үнэ,

P_{io} -'i' барааны суурь үеийн үнэ,

Q_{io} -'i' барааны суурь үеийн худалдан авсан тоо, хэмжээ,

\sum -нийлбэрийн тэмдэг

Өрхийн нийгэм, эдийн засгийн 2010 оны судалгааны үр дүнгээр хэрэглээний сагсан дахь нэр төрлийг 2011 онд 329 болгон нэмэгдүүлж, (аймгуудад 214 нэр төрөл), хэрэглээний зардлын жинг шинэчилж, 2012 оны 1 дүгээр сараас эхлэн хэрэглээний үнийн индексийг тооцоход ашиглаж байна.

Хөдөө аж ахуйн гол нэрийн зарим бүтээгдэхүүний зах зээлийн дундаж үнийн мэдээг сум, аймгийн үнэ цуглуулах нэгжүүдээс сар бүр авч, сарын дундаж үнийг тооцож байна.

Хөдөө аж ахуй

Төл бойжилтын хувийг тооцохдоо бойжсон төлийн тоог нийт гарсан төлийн тоонд харьцуулж, 100-гаар үржүүлнэ. Зүй бусаар хорогдсон малын тоонд халдвартай, халдваргүй өвчин, зуд, үер ус, гал

түймэр, аянга цахилгаан зэрэг гэнэтийн аюул болон араатан, жигүүртэнд идүүлэх, гол мөрөн, худаг хавцалд унах зэрэг хариулга маллагаатай холбоотой бусад шалтгаанаар хорогдсон малыг хамруулна.

Нэгдсэн төсөв

Төсвийн орлого, зарлагын гүйцэтгэлийн мэдээг Монгол улсын Сангийн сайдын 2015 оны 1 сарын 20-ны өдрийн 7 дугаар тушаалаар төсвийн ангиллаар 2015 оны 1 дүгээр сараас эхлэн гаргаж байна. Аймгийн нэгдсэн төсвийн орлого, зарлага нь улсын төвлөрсөн төсвөөс шууд санхүүждэг төсвийн байгууллагуудын болон орон нутгийн төсвийн орлого, зарлагаас бүрдэнэ.

Аймгийн нэгдсэн төсвийн орлого, зарлагын мэдээг Санхүү, төрийн сангийн хэлтсээс сар бүр гаргаж статистикийн хэлтэст ирүүлдэг.

Орон нутгийн төсөв нь татварын орлого, татварын бус орлогоос бүрдэнэ. Татварын орлогын төлөвлөгөөний биелэлтийг сумдаар, татварын орлогын төрлүүдээр харууллаа. Төвлөрсөн төсвийн орлого нь улсын төсвийн санхүүжилт, татварын бус орлогоос бүрдэнэ.

Аж үйлдвэр

Аж үйлдвэрийн салбарт нийт үйлдвэрлэл нь аж ахуй нэгжүүдийн тайлант хугацаанд зах зээлд болон өөрийн эцсийн хэрэглээнд зориулж үйлдвэрлэсэн бүтээгдэхүүнээс бүрдэнэ. Аж үйлдвэрийн салбарын борлуулсан бүтээгдэхүүн нь аж ахуй нэгжүүдийн тайлант хугацаанд худалдсан буюу гадагш гүйцэтгэсэн ажил, үйлчилгээний хэмжээ юм.

Аж ахуй нэгжүүдийг эдийн засгийн үйл ажиллагаагаар ангилахдаа НҮБ-аас гишүүн орнууддаа мөрдөхийг зөвлөмж болгосон эдийн засгийн бүх төрлийн үйл ажиллагааны олон улсын стандарт ангилалд үндэслэсэн үндэсний ангиллыг мөрдөж байна.

Аж үйлдвэрийн салбарын гол нэр төрлийн бүтээгдэхүүнийг сар бүрийн мэдээлэлд хамруулан судалж, үйлдвэрлэлийн биет хэмжээний индексийг тооцно.

Хөдөлмөр

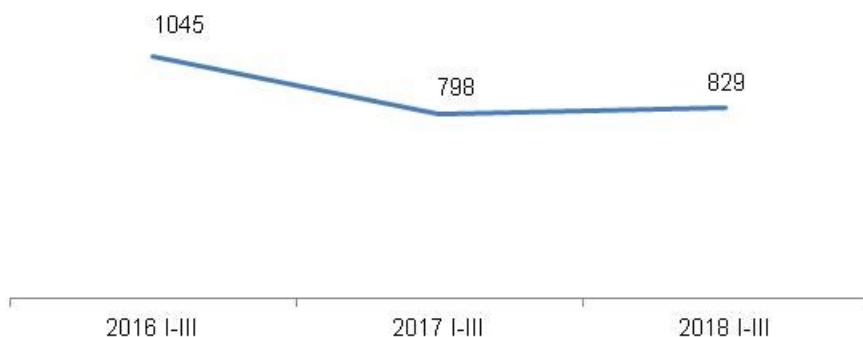
Эдийн засгийн идэвхитэй хүн ам(ажиллах хүч)-д тухайн цаг хугацаанд бүтээгдэхүүн үйлдвэрлэх, үйлчилгээ үзүүлэхэд ажиллах хүчээ нийлүүлж байгаа ажиллагч , нийлүүлэхэд бэлэн байгаа ажилдгүй иргэдийг хамруулна.

ГОВЬ-АЛТАЙ АЙМГИЙН НИЙГЭМ ЭДИЙН ЗАСГИЙН БАЙДАЛ (2018 оны 03 дугаар сарын байдал)

Бүртгэлтэй ажилгүй иргэн

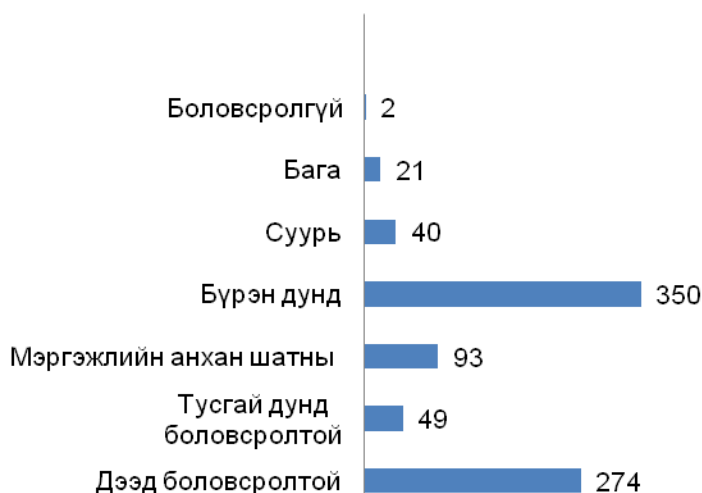
Аймгийн Хөдөлмөр, Халамжийн үйлчилгээний газарт бүртгэлтэй ажилгүй иргэдийн тоо 3 сарын байдлаар 829 байгаагийн 54.9 хувь нь буюу 438 нь эмэгтэйчүүд байна.

Хөдөлмөр, Халамж үйлчилгээний газарт бүртгэлтэй ажилгүй иргэд



Бүртгэлтэй ажилгүй иргэдийг боловсролын түвшнээр нь авч үзвэл 274 нь дээд, 49 нь тусгай дунд, 93 нь техник мэргэжлийн, 350 нь бүрэн дунд, 40 нь суурь, 21 нь бага, 2 нь ямар ч боловсролгүй хүмүүс байна. Мөн эдгээр ажилгүй иргэдийн 23.2 хувийг 15-24 нас, 37.8 хувийг 25-34 нас, 20.5 хувийг 35-44 нас, 14.4 хувийг 45-54 нас, 2.5 хувийг 55-59 нас, 1.3 хувийг 60-с дээш насныхан эзэлж байна.

Бүртгэлтэй ажилгүй иргэд боловсролын түвшнээр



Нийгмийн халамж

2018 оны 1 дүгээр улирлын байдлаар 24537 иргэнд 2 тэрбум 34.8 сая төгрөгийг зориулалтын дагуу нийгмийн халамжийн тухай хууль болон бусад хуульд нийцүүлэн үр ашигтай зарцуулсан. Үүнээс нийгмийн халамжийн үйлчилгээний зардалд 904.9 сая төгрөг, жирэмсэн амаржсан хөхүүл хүүхэдтэй эхийн тэтгэмж 60.7 сая төгрөг, хүнс тэжээлийн үйлчилгээ 116.4 сая төгрөг, насны хишиг 183.8 сая төгрөг, алдарт эхийн одон 664.1 сая төг, цалинтай ээж 375.9 сая төгрөг, өрх толгойлсон эцэг эхийн тэтгэмж 27.6 сая төгрөг, Алдар цолтой ахмад настны хөнгөлөлт тусламжийн зардалд 15.0 сая төгрөгийг тус тус зарцуулсан.

Эрүүл мэнд

Аймгийн хэмжээнд 2018 оны 1 дүгээр улиралд 279 эх амаржиж, амьд төрсөн хүүхэд 284 болж, өнгөрсөн оны мөн үеийнхээс амаржсан эх 21 буюу 8.1 хувиар, хүүхэд 22 буюу 8.3 хувиар өссөн байна.

Амаржсан эх, амьд төрсөн хүүхэд, жил бүрийн эхний 3 сарын байдлаар

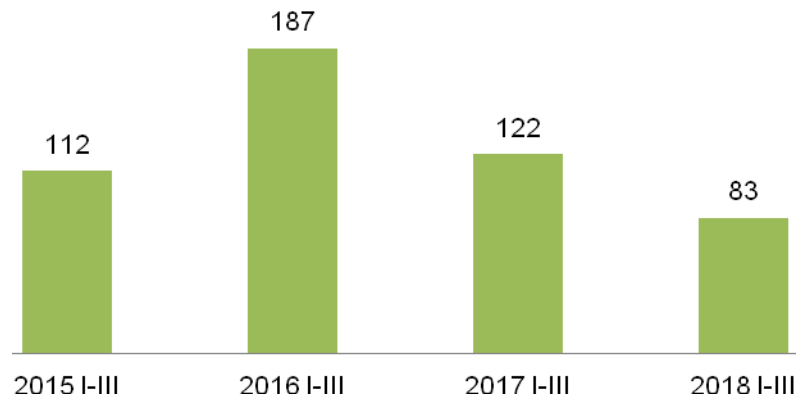


Эндсэн хүүхэд, жил бүрийн эхний 3 сарын байдлаар



Халдварт өвчнөөр өвчлөгчид 2018 оны 1 дүгээр улиралд 83 бүртгэгдэж, өнгөрсөн мөн үеийнхээс 39 буюу 31.9 хувиар буурчээ.

Халдварт өвчнөөр өвчлөгчид, жил бүрийн эхний 3 сарын байдлаар



Гэмт хэрэг

Байгууллага, иргэдийн 29.6 сая төгрөгийн өмч хөрөнгөнд хохирол учруулж, 46 гэмт хэрэг гарч, эдгээр хэргүүдээс хулгай гэмт хэрэг, үүнээс залилах болон орон байрны хулгай, хүчин, дээрэм булаалт, ББМБГУчруулах гэмт хэргүүд дийлэнх буюу 36.9 хувийг эзэлж байна. Гарсан нийт хэргийн 56.5 хувь нь Алтай хот буюу Есөнбулаг сумд гарсан хэрэг эзэлж байна.

Гэмт хэрэгт холбогдогчид 14, үүнээс эмэгтэй 8, хүүхэд 4, ажил мэргэжилгүй 8 хүн бүртгэгдсэн байна. Гэмт хэргийн улмаас гэмтсэн 13 хүн, баривчлагдсан 13 хүн, саатуулагдсан 58 хүн, тээвэрийн хэрэгсэл жолоодох эрх хасуулсан 44 хүн бүртгэгджээ.

Гарсан гэмт



Банк

Мөнгөний нийлүүлэлт /M2/ 2018 оны 3 дугаар сарын эцэст 74.9 тэрбум төгрөг болж, өмнөх оноос 9.9 тэрбум төгрөг буюу 15.2 хувиар өсчээ.

Мөнгөний зарим үндсэн үзүүлэлт, сарын эцэст сая төг

Үзүүлэлт		
	2017-III	2018-III
Мөнгөний нийлүүлэлт M2	65070.7	74943.3
Сарын өөрчлөлт, хувиар	22.4	15.2
Нийт хадгаламж	57172.9	65372.0
Сарын өөрчлөлт, хувиар	25.7	14.3
Төгрөгийн хадгаламж	56917.0	65232.8
Сарын өөрчлөлт, хувиар	26.0	14.6
Валютын хадгаламж	255.9	139.2
Сарын өөрчлөлт, хувиар	-15.4	-45.6

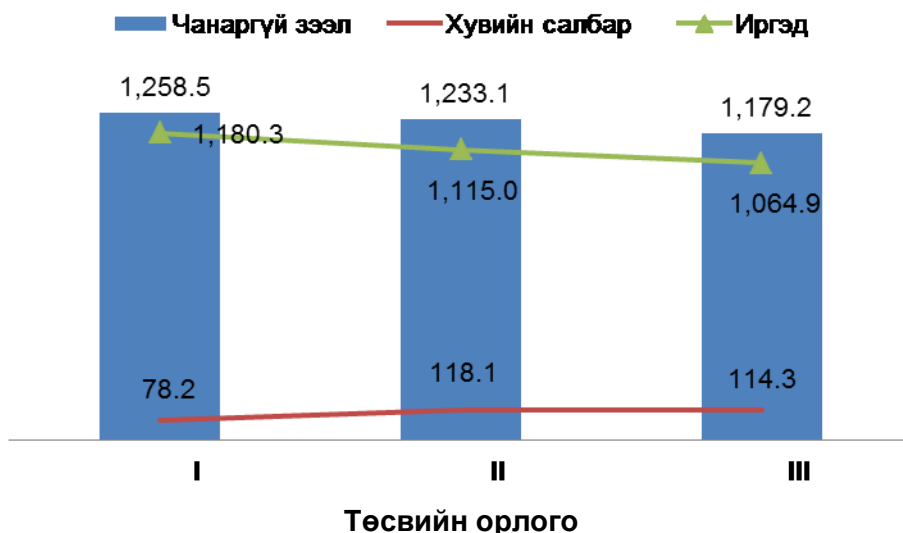
Гүйлгээнд гаргасан бэлэн мөнгө 150.0 сая төгрөг болж, өмнөх оноос 145.2 сая төгрөг буюу 49.2 хувиар буурчээ.

Аж ахуйн нэгж, иргэдэд олгосон нийт зээлийн өрийн үлдэгдэл 2018 оны 3 дугаар сарын эцэст 102.3 тэрбум төгрөг болж, өмнөх оноос 10.0 тэрбум төгрөг буюу 10.9 хувиар өсчээ.

Хугацаа хэтэрсэн зээлийн өрийн үлдэгдэл 2018 оны 3 дугаар сарын эцэст 700.7 сая төгрөг болж, өмнөх оноос 0.01 сая төгрөг буюу 0.04 хувиар буурчээ. Хугацаа хэтэрсэн зээлийн өрийн үлдэгдэл нийт зээлийн өрийн үлдэгдлийн 0.7 хувийг эзэлж байна.

Чанаргүй зээл 2018 оны 3 дугаар сарын эцэст 1.2 тэрбум төгрөг болж өмнөх оноос 443.3 сая төгрөгөөр буурсан байна. Чанаргүй зээл нийт зээлийн өрийн үлдэгдлийн 1.2 хувийг эзэлж байна.

Чанаргүй зээл, сарын эцэст, сая төг



Аймгийн нийт төсөвт хоёр тэрбум 31.8 сая төгрөг хүрч, төлөвлөгөөг 112.0 хувиар, үүнээс татварын орлого нэг тэрбум 450.5 сая төгрөг оруулж төлөвлөгөөг 109.0 хувиар биелүүлсэн байна.

Татварын бус орлого 146.9 сая төгрөг төлөвлөгөөг 136.7 хувиар, улсын төсөвт төвлөрүүлэх орлого 432.9 сая төлөвлөгөөг 115.1 хувиар давуулан биелүүлсэн байна.

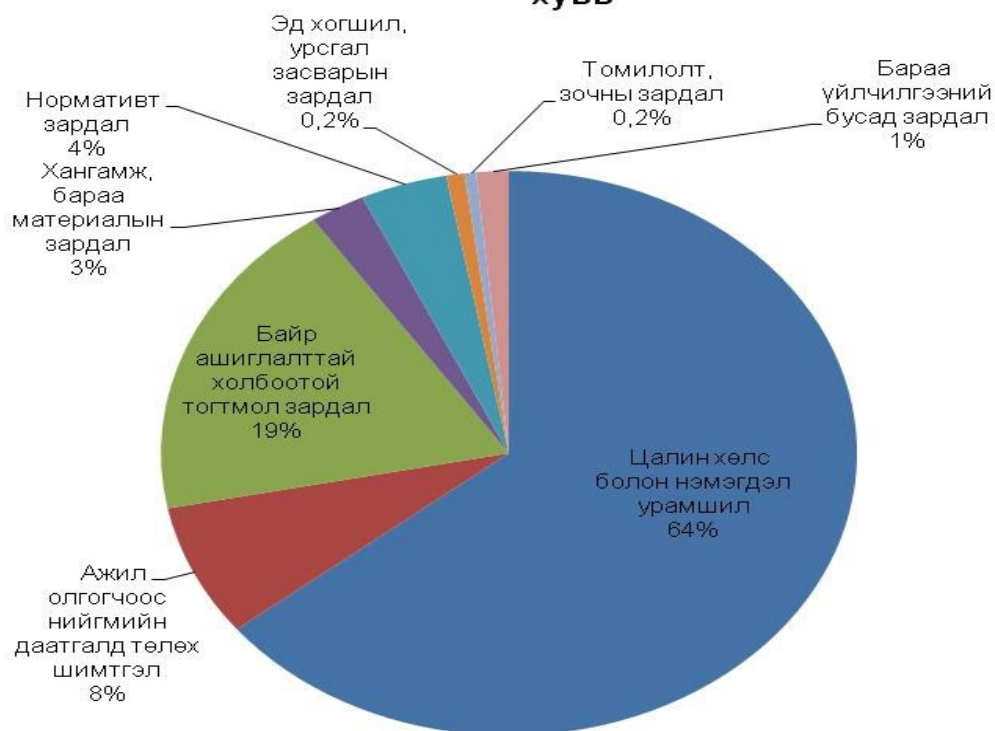
Аймгийн төсвийн бүрдэл нь татварын орлогоор 91 хувь, татварын бус орлогоор 9 хувь тус тус бүрдсэн үзүүлэлттэй байна.



Төсвийн зарлага

Орон нутгийн төсвийн зарлага санхүүжилтын 71.2 хувийг зарцуулав. Үүнд цалин хөлс нэмэгдэл урамшууллын төлөвлөгөөний 90.0 хувь, ажил олгогчоос нийгмийн даатгалын шимтгэлийн 88.5 хувь, бараа үйлчилгээ бусад зардлын 83.0 хувийг тус тус санхүүжүүлсэн байна. Орон нутгийн төсвийн байгууллагууд 15.0 сая төгрөгийн авлагатай, 100.7 сая төгрөгийн өглөгтэй ажиллажээ.

Орон нутгийн зарлага санхүүжилтэнд эзлэх хувь



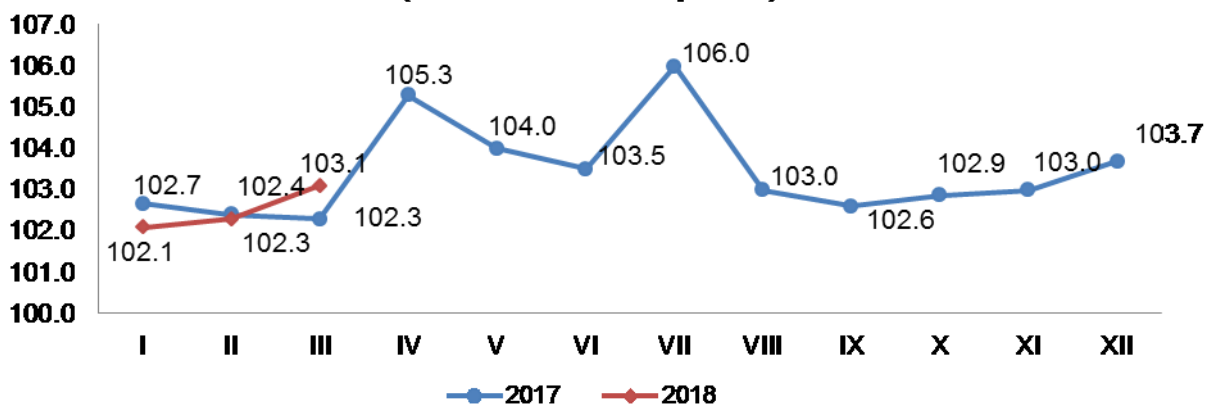
Үнэ

Хэрэглээний бараа, үйлчилгээний үнийн индекс Говь-Алтай аймгийн хэмжээнд 2018 оны 3 дугаар сард өмнөх сараасаа 0.8 хувиар, өмнөх оны жилийн эцсээс 3.1 хувь, өмнөх оны мөн үеийнхээс 4.5 хувь, суурь үеийнхээс 9.1 хувиар өссөн байна. Ерөнхий индекс 2018 оны 3 дугаар сард өмнөх сарынхаас 0.8 хувиар өсөхөд хүнсний бараа, ундаа, усны бүлгийн индекс 4.0 хувиар өссөн нь голлон нөлөөлжээ.

ХЭРЭГЛЭЭНИЙ ҮНИЙН ГОВЬ-АЛТАЙ АЙМГИЙН ИНДЕКС, бүлгээр, 2015=100%

Бараа, үйлчилгээний бүлэг	Жин	2018-03 2015-12	2018-03 2017-03	2018-03 2017-12	2018-03 2018-02
Ерөнхий индекс	100	109.1	104.5	103.1	100.8
Хүнсний бараа, ундаа, ус	29.3	105.2	109.6	109.9	104.0
Согтууруулах ундаа, тамхи	3.2	114.1	111.0	109.4	100.0
Хувцас, бөс бараа, гутал	16.1	110.9	102.4	100.6	100.2
Орон сууц, ус, цахилгаан, түлш	12.3	111.3	102.8	102.0	98.3
Гэр ахуйн тавилга, бараа	4.7	113.1	104.7	100.7	100.0
Эм, тариа, эмнэлгийн үйлчилгээ	3.6	106.2	104.4	100.0	100.0
Тээвэр	12.2	106.8	107.4	103.9	100.6
Холбооны хэрэгсэл, шуудангийн үйлчилгээ	4.4	97.6	98.8	98.8	100.0
Амралт, чөлөөт цаг, соёлын бараа, үйлчилгээ	2.8	101.6	100.2	100.0	100.0
Боловсролын үйлчилгээ	4.7	126.4	100.0	100.0	100.0
Зочид буудал, нийтийн хоол, дотуур байрны үйлчилгээ	2.6	110.4	108.1	100.0	100.0
Бусад бараа, үйлчилгээ	4.1	101.7	101.1	100.0	100.0

Хэрэглээний үнийн индекс (өмнөх оны 12 сар=100)

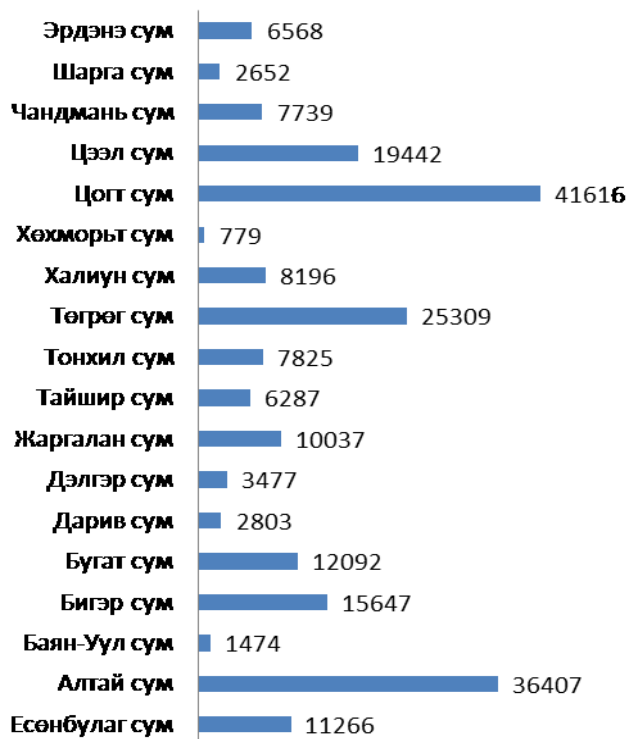


Хэрэглээний бараа үйлчилгээний үнэ 2018 оны 3 дугаар сард өмнөх оны жилийн эцсээс 3.1 хувиар өсөхөд хүнсний бараа, ундаа, ус 9.9, хувцас, бөс бараа, гутал 9.4 хувиар өссөн нь голлон нөлөөлжээ.

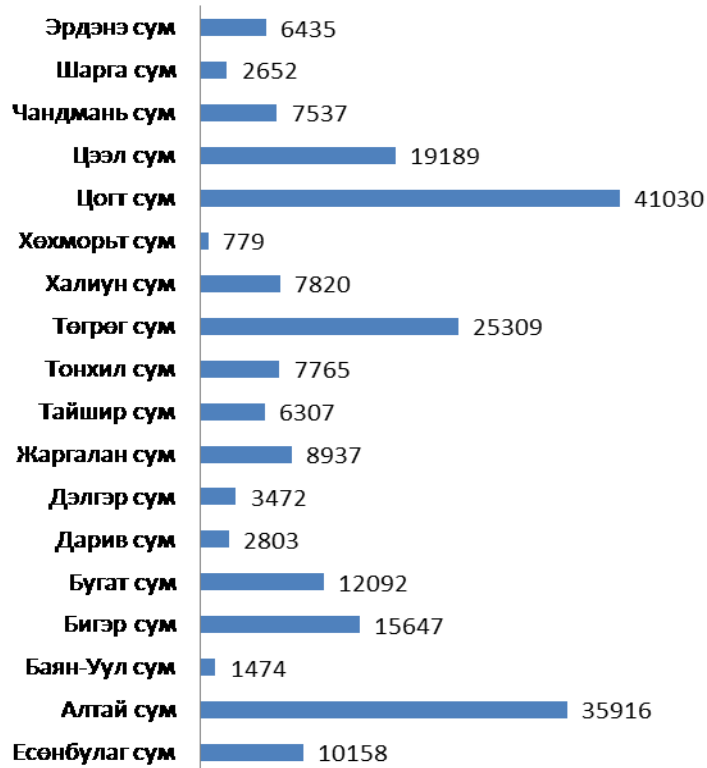
Хөдөө аж ахуй

Аймгийн хэмжээнд 2018 оны 1 дүгээр улирлын байдлаар төллөх насны 1514.3 мянган хээлтэгч малын 219.6 мянга буюу 14.5 хувь нь эхний 3 сард төллөсөн байна. Эм ямааны 13.6 хувь, эм хонины 17.7 хувь, ингэний 15.9 хувь, үнээний 6.8 хувь, гүүний 2.5 хувь нь төллөжээ. Гарсан төлийн 98.0 хувь буюу 215.3 мянган төл бойжиж байгаа нь өмнөх оны мөн үеийхээс 202.3 мян буюу 1.9 дахин буурсан байна. Том малын зүй бусын хорогдол 2018 оны 1 дүгээр улирлын байдлаар аймгийн хэмжээнд 93285 толгой болж, өмнөх оны мөн үеийхээс 90.9 мянга буюу 39.3 дахин өссөн байна. Том малын зүй бусын хорогдлыг малын төрлөөр авч үзвэл, адуу 838, үхэр 1536, тэмээ 120, хонь 24201, ямаа 66590 байна. Нийт хорогдлын 25.9 хувийг хонь, 71.4 хувийг ямаа эзэлж байна.

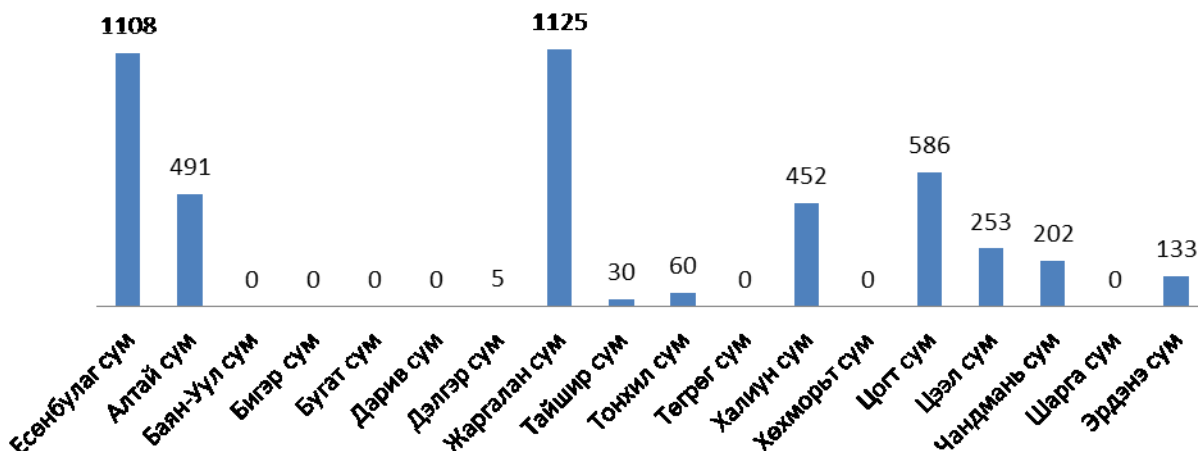
Төллөсөн хээлтэгч 2018 оны эхний 1 дүгээр улирлын байдлаар, сумаар



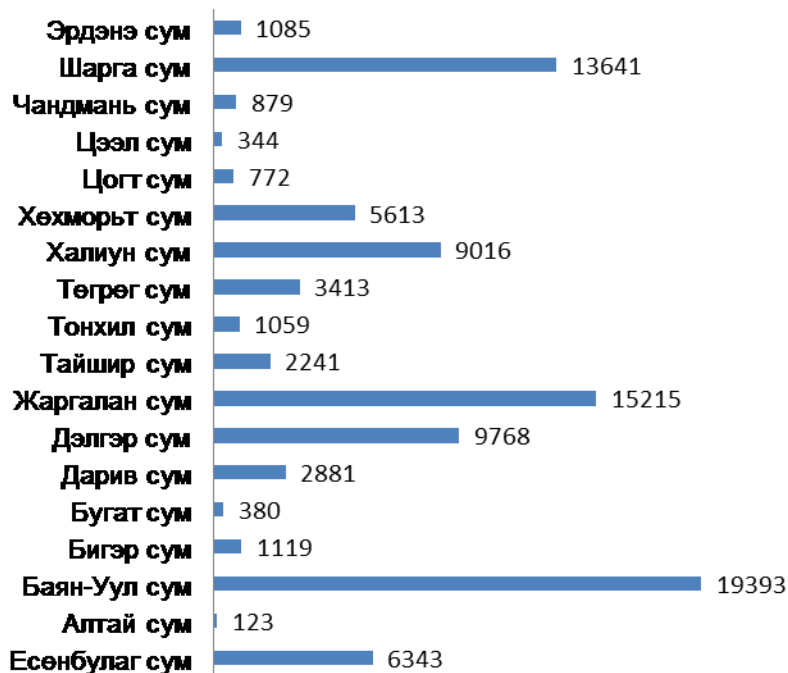
Бойжсон төл 2018 оны эхний 1 дүгээр улирлын байдлаар, сумаар



Хорогдсон төл 2018 оны эхний 1 дүгээр улирлын байдлаар, сумаар



Зүй бусаар хорогдсон том мал, сумаар, 2018 оны I улирал



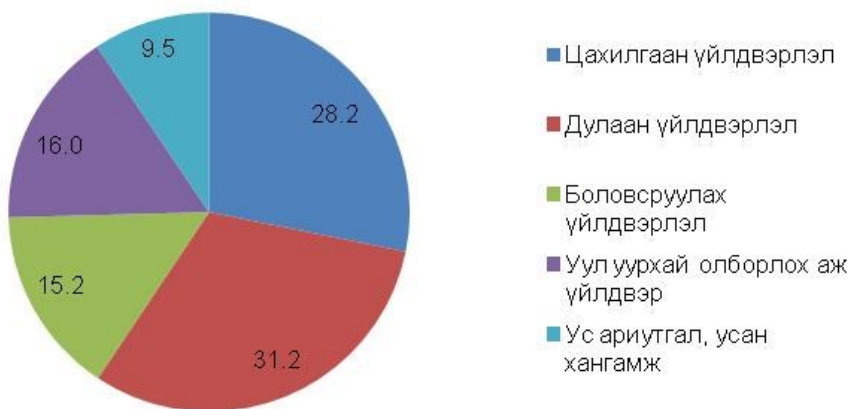
Хөдөө аж ахуйн зарим бүтээгдэхүүний зах зээлийн дундаж үнэ

Хөдөө аж ахуйн зарим бүтээгдэхүүний зах зээлийн дундаж үнийн судалгаагаар 2018 оны 3 дугаар сард аймгийн төв болох Есөнбулаг суманд үхрийн шир 20.0 мян.төг, адууны шир 15.0 мян.төг, хонины арьс 4.0 мян.төг, ямааны арьс 35.0 мян.төг байна.

Аж үйлдвэр

Аж үйлдвэрийн салбарын нийт үйлдвэрлэл 2018 оны эхний 3 дугаар сард 3 тэрбум 269.6 сая төгрөгт хүрчээ. Аж үйлдвэрийн нийт үйлдвэрлэлийн 28.2 хувийг цахилгаан эрчим хүч үйлдвэрлэл, 31.2 хувийг дулаан эрчим хүч үйлдвэрлэл, 15.2 хувийг боловсруулах үйлдвэрлэл, 16.0 хувийг нүүрс олборлолт, 9.5 хувийг усан хангамжийн салбар тус тус эзэлж байна. Нийт 4 тэрбум 104.9 төгрөгийн бүтээгдэхүүнийг борлуулсан байна.

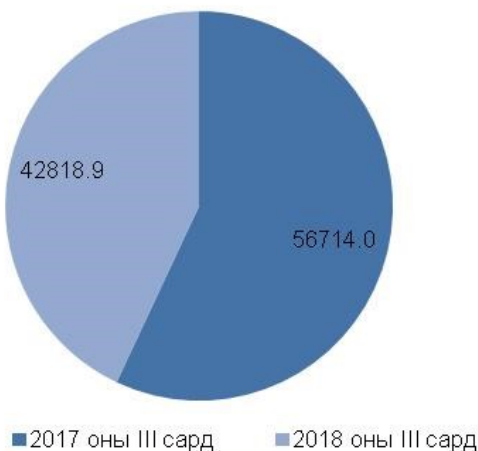
Аж үйлдвэрийн нийт бүтээгдэхүүн, 2018 оны 3 сарын байдлаар, салбараар, сая.төг



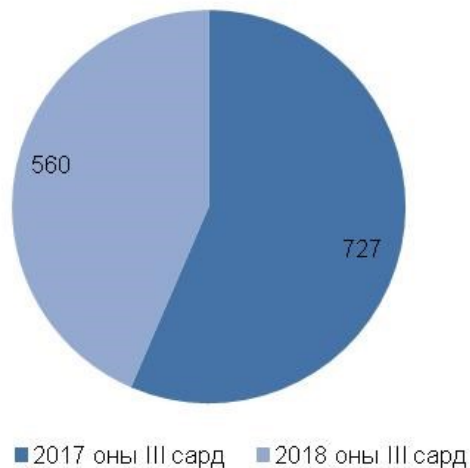
Цахилгаан холбоо

Суурин телефон цэгийн тоо 560, холбооны газрын орлого 42.8 сая төгрөг, үүнээс хүн амаас орсон орлого 29.9 сая төгрөгийн орлоготой ажилласан байна.

Харилцаа холбооны үйлчилгээний орлого мян.төг



Суурин утасны цэгийн тоо



Бусад

Хүнс, хөдөө аж ахуйн газар: Аймгийн төвд үйл ажиллагаа явуулж буй 16 цайны газрын 2 тн 120 кг махны 20 дээж, 210 ширхэг өндөгний 1 дээжинд мал эмнэлэг ариун цэврийн магадлан шинжилгээ хийлээ. Бог малын мялзан өвчний вакцинжуулалтын үр дүнг шалгах зорилгоор Алтай, Цээл, Бугат, Дэлгэр, Чандмань сумын 1000 хурга, ишигнээс шинжилгээ авч тандалт хийхэд вакцинжуулалтын дархлаажуулалт 90,8%-тай байна. 2018 онд захиалах үр, техникийн судалгааг Сумдын МЭҮТ-ийн газар тариалан хариуцсан мэргэжилтнүүдтэй холбогдож 1 тн улаан буудай, 740 кг арвай, 12.4 тн төмс, 7.5 кг байцаа, 3кг хүрэн манжин, 11кг шар манжин, 5 кг лууван, 200 кг төл сонгино, 5 кг өргөст хэмх, 1.8 кг улаан лооль, 3 кг улаан хальст сармисны захиалгыг авч нэгтгэв.

Аймгийн аюулгүйн нөөцөд бэлтгэсэн 6500 боодол өвс, 3400 уут улаан буудайн хивгэн тэжээлийг 18 сумд хуваарийн дагуу худалдан борлууллаа.

Газрын харилцаа, барилга, хот байгуулалтын газар: Татварийн хэлтсийн дансанд нийт 16.3 сая төгрөгийг төвлөрүүлсэн байна. Аймгийн хэмжээнд 2018 онд 18 сум 2 тосгонд гэр бүлийн хэрэгцээний зориулалтаар 1693 иргэнд 122.45 га газрыг үнэ төлбөргүй өмчлүүлэхээр аймгийн Иргэдийн Төлөөлөгчдийн Хурлын 2018 оны 18 дугаар тогтоолоор шийдвэрлэлээ. Монгол Улсын иргэнд газар өмчлүүлэх тухай хуулийн хугацаа 2018 оны 05 сарын 01-ний өдрөөр дуусгавар болохтой холбогдуулан бүх сумд газар өмчлүүлэх үйл ажиллагааг эхлүүлж, иргэдээс өргөдөл авч эхлээд байна. 2018 оны 1 дүгээр улиралд 63 иргэнд 4.83 га газрыг гэр бүлийн хэрэгцээний зориулалтаар үнэ төлбөргүй өмчлүүлсэн байна. Төрийн үйлчилээний зориулалтаар 5 нэгж талбарт 3.12 га газрыг, үйлчилгээтэй орон сууцны зориулалтаар 2 нэгж талбарт 0.072 га газрыг, шатахуун түгээх станцын зориулалтаар 1 нэгж талбарт 0.3 га газрыг, нийтийн орон сууц, худалдаа, үйлчилгээ, үйлдвэрлэлийн зориулалтаар 7 нэгж талбарт 44.26 га газрыг дуудлага худалдаа, төсөл сонгон шалгаруулалтын зарчмаар иргэн, аж ахуйн нэгжид эзэмшүүлэхээр аймгийн Иргэдийн Төлөөлөгчдийн Хурлын 2018 оны 17 дугаар тогтоолоор шийдвэрлэлээ.

Мэргэжлийн сургалт үйлдвэрлэлийн төв: 2017-2018 оны хичээлийн жилд 21 мэргэжлээр 334 суралцагчид сурч, нийт 69 ажилтантай үүнээс мэргэжлийн 29, ерөнхий боловсролын 7 багштай ажиллаж байна.

АШУУИС-ийн ГАА дахь Анагаах ухааны сургууль: 2017-2018 оны хичээлийн жилд 50 үндсэн багш, 15 гэрээт болон цагийн багш, 29 ажилчин, 884 оюутан, 38 сурагчтайгаар үйл ажиллагаагаа явуулж байна. Анагаахын ангид 338, сувилахуйн ангид 170, эх барихуйн ангид 60, сувилагч 132, эх баригч 31, эм найруулагч 62, уламжлалт анагаахын сувилагч 28, уламжлалт анагаахын бага эмч 14, лабораторийн техникч 46, туслах сувилагчийн ангид 3 оюутан тус тус суралцаж байна. Нийт 8 мэргэжилээр 291 төгсөгч төгссөн байна.

Батлан Хамгаалахад туслах Нийгэмлэг: Авто машины жолоочийн дамжаагаар 18 хүнийг “В” ангиллаар, “ВС” ангиллаар 3 төгсгөж нийт 21 хүн төгссөн байна. Нийт 4 хүний орон тоотой ажиллаж байна.

Аймгийн “Олон нийтийн Алтай радио” редакци: 40 удаагийн 1200 минутын нэвтрүүлгийг бэлтгэж ард иргэдэд хүргэж ажиллажээ.

Миний нутаг телевиз: Мэдээ, сонин, тоймыг 22,5 цаг, олон ангит болон уран сайхны киног 225 цаг, зар сурталчилгааг 3 цаг, захиалгат болон шууд нэвтрүүлгийг 18 цаг цацан гаргасан байна.

Хүүхэд, гэр бүлийн хөгжлийн хэлтэс: “Цодгор хүү 2018”, “Би эстрадын дуучин - 2018”, “Хүрэл тулга - 2018” гэсэн 3 төрлийн уралдаан тэмцээнд зохион байгуулсан бөгөөд нийт 241 оролцогчид оролцлоо. Мөн аймгийн төвийн сургууль, цэцэрлэгийн дунд “Үндэсний уламжлал, тоглоом наадгай” тэмцээн зохион байгуулж нийт 8 баг оролцлоо.

1 чуулганд 300 сурагч, 1 хэлэлцүүлэг, 4 аянд 350 хүүхэд 485 насанд хүрэгчид, 4 уулзалт ярилцлагад 122 насанд хүрэгчид, 7 төрлийн сургалтанд 300 хүүхэд, 773 эцэг эх багш нарыг хамрууллаа. GAA*’s millenials клубтэй хамтран Иргэний боловсролын төв, УИХ-ын гишүүн, Хууль зүйн байнгын хорооны дарга Ш.Раднаасэдийн дэмжлэгтэйгээр 2018 оны 01 дүгээр сарын 19-ны өдөр Хүүхэд залуучуудын ордонд “Залуус хөгжлийн форум”-ыг зохион байгууллаа. Форумд нийт 258 залуу хамрагдлаа. Хүүхэд хөгжлийн дугуйлан сургалтуудын бэлтгэл ажлыг ханган морин хуур, бүжиг, драм, цахилгаан хөгжим, зураг, шатрын дугуйлангуудыг хичээллүүлж нийтдээ 120 хүүхдийг хамрууллаа. Д.Мэндсайханы зохиол Ц.Энхболдын найруулгаар “Ээжээ” Уянгын драмын жүжгийг Хүүхэд, залуучуудын ордонд тавьж нийт 210 үзэгчдэд толилууллаа.

Орон нутгийн өмчийн газар: 2018 онд худалдан авах ажиллагааны төлөвлөгөөнд нийт 30 төсөл, арга хэмжээ тусгагдсанаас улсын төсвийн хөрөнгөөр 12, орон нутгийн хөгжлийн сангийн 9, орон нутгийн төсвийн хөрөнгөөр 8, өвсний үндэс хөтөлбөрөөс 1 төсөл арга хэмжээ төлөвлөгдөөд байгаагаас: гэрээ байгуулах, эрх олгох 9, үнэлгээний шатандаа 1, хүлээгдэж буй 6, дахин зарлах 1 ажил байна. Түрээсийн орлого болох 480.0 мянган төгрөгийг орон нутгийн төсөвт төвлөрүүлэн ажиллаж байна.

Ардын Дуу Бүжгийн “Алтай” чуулга: Энэ улиралд нийт 7 удаагийн тоглолт хийж, 1884 үзэгч үзсэнээс 1168 том хүн, 716 хүүхдэд үйлчилсэн байна. Нийт 6.5 сая төгрөгийн орлоготой ажилласан.

Байгаль орчин, аялал жуулчлалын газар: Цаг хүндэрсэн үед нэн ховор, ховор амьтдыг хамгаалах зорилгоор 5 сумын 7 газарт биотехникийн арга хэмжээ авч, тухайн газарт нутагшиж буй амьтдад нийт 120 боодол өвс, 150 кг тэжээл, 500 кг хужир тавьж өгч, автомат камер суурьлуулан ажиллаа. Биеийн тамир спортын газартай хамтарч “МӨНГӨН ӨВӨЛ-2018” мөсний баярыг зохион байгуулж 28 албан байгууллага, аж ахуйн нэгжийн 514 хүн хамрагдлаа. Дэлхийн Зэрлэг амьтан, ургамлыг хамгаалах өдрийг тэмдэглэн өнгөрүүлж 5 сургуулийн 50 сурагчид мэдээлэл хийсэн.

Биеийн тамир, спортын газар: Нийтийн биеийн тамирын арга хэмжээний хүрээнд 13 тэмцээн уралдаан арга хэмжээ зохион байгуулагдсан ба давхардсан тоогоор 1596 тамирчин оролцсон байна.

Баруун бүсийн аврага шалгаруулах волейболын тэмцээнд 24 тамирчин оролцож 12 мөнгө, 12 хүрэл, улсын аварга шалгаруулах тэмцээнд 4 төрлөөр 50 тамирчин оролцож шатар 1 алт, чөлөөт бөх 1 хүрэл медаль авсан байна. Өсвөр үеийн аймгийн аварга шалгаруулах тэмцээний 6 төрөл, насанд хүрэгчдийн аймгийн аварга шалгаруулах тэмцээний 1 төрөл нэрэмжит тэмцээн 2 зохион байгуулан 844 тамирчин хамрагдсан байна.

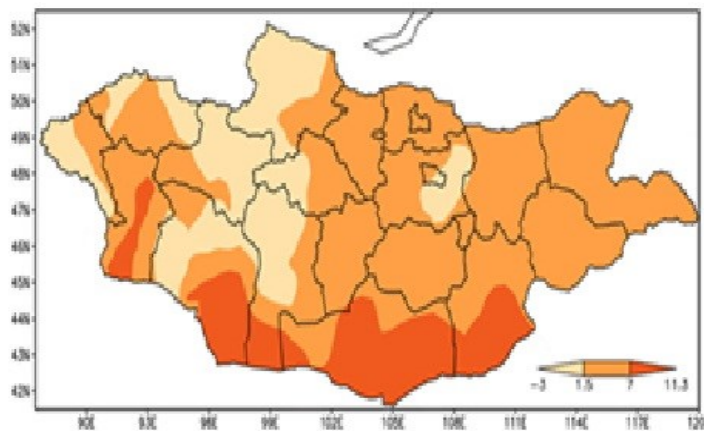
Онцгой байдлын газар: Энэ улиралд галын дуудлаганд 6 удаа гарч, 2.6 мянган айл өрх, 81 объектод урьдчилан сэргийлэх үзлэг шалгалт хийж зөвлөгөө өгч, 48.8 сая төгрөгийн хөрөнгийг гал түймрээс аварчээ. Хүмүүсийн болгоомжгүй үйл ажиллагаанаас шалтгаалж гал түймрийн улмаас 14.3 сая төгрөгийн эд хөрөнгийн хохирол учирлаа. Тус 9 удаагийн гал түймэр гарсны 6 гал түймэрийг нь тус хэлтэс, 3 түймрийг иргэд өөрсдөө унтраасан байна.

Онцгой байдлын газрын тусгай дугаар 7048105 утсанд 1 дүгээр улиралд 5 удаагийн цасны дуудлага ирсэн ба Эрэн хайх, аврах бүрэг гарч ажиллан 75 хүний амь насыг авран хамгаалсан ба 1 иргэн золгүйгээр нас барсан.

Аймгийн хэмжээнд дүгээр улиралд мал амьтны гоц халдварт галзуу өвчин 23 удаа гарч сумын Засаг даргын захирамжаар хязгаарлалтын дэглэм тогтоож, дэглэм тогтоосон хугацаанд дахиж өвчин гараагүй тул Засаг даргын захирамжын дэглэм тогтоосон хугацаа дууссан байна.

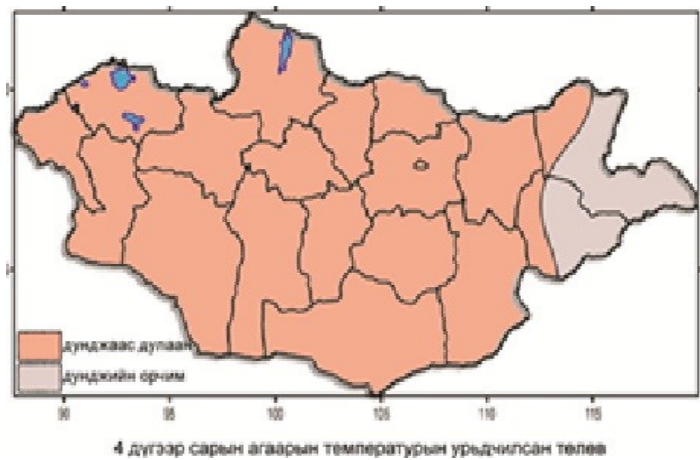
Говь-Алтай аймгийн 2018 оны III-V сарын цаг агаарын урьдчилсан төлөв

Дөрөвдүгээр сард. Уур амьсгалын дунджаар агаарын температурын сарын дундаж нь Говь-Алтайн баруун хэсгээр 3 градус хүйтнээс 1,5 градус дулаан, Говь-Алтайн зүүн өмнөд хэсгээр 7-11 градус дулаан, бусад нутгаар 2-6 градус дулаан байдаг (**зураг**).

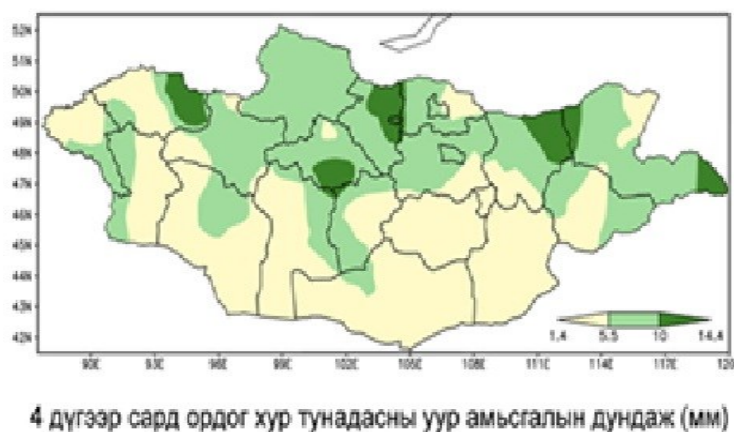


4 дүгээр сарын агаарын температурын уур амьсгалын дундаж(°C)

Энэ сард Говь-Алтайн ихэнх нутгаар уг дунджаас 0.5-1.5 градусаар дулаан байх төлөвтэй (**зураг**).



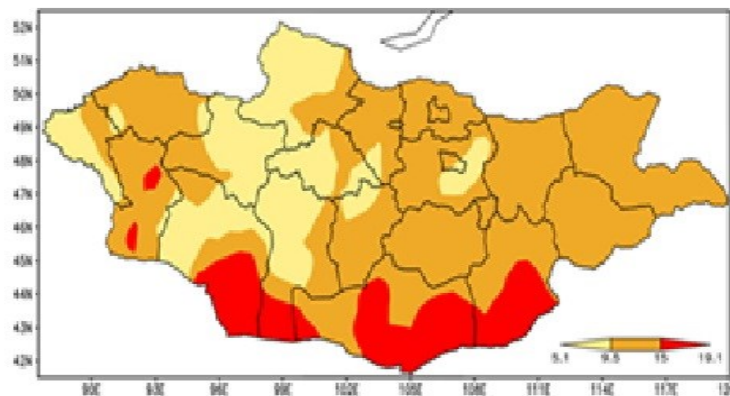
Уур амьсгалын дунджаар Говь-Алтайн ихэнх нутгаар 1-5 мм, бусад нутгаар 6-9 мм хүртэл хур тунадас ордог(зураг).



Говь-Алтайн ихэнх нутгаар дунджийн орчим хур тунадас орох төлөвтэй(зураг).



Тавдугаар сард. Уур амьсгалын дунджаар агаарын температурын сарын дундаж нь Говь-Алтайн баруун хэсгээр 5-9 градус, Говь-Алтайн зүүн өмнөд хэсгээр 15-19 градус, бусад нутгаар 10-14 градус дулаан байдаг (зураг).



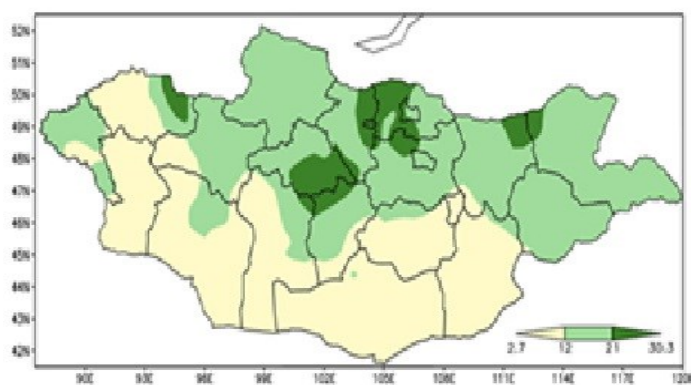
5 дугаар сарын агаарын температурын уур амьсгалын дундаж (°C)

Энэ сард агаарын дундаж температур Говь-Алтайн хойд хэсгээр уур амьсгалын дунджийн орчим, бусад нутгаар уг дунджаас 0.5-1.0 градусаар дулаан байх төлөвтэй (**зураг**).



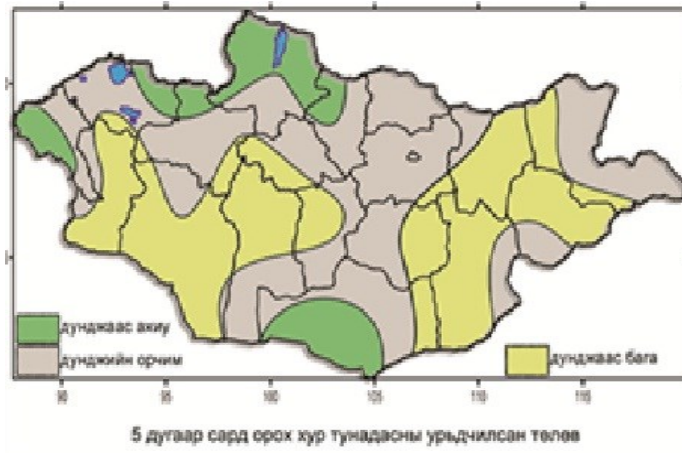
5 дугаар сарын агаарын температурын урьдчилсан төлөв

Уур амьсгалын дунджаар Говь-Алтайн ихэнх нутгаар 3-11 мм, бусад нутгаар 12-20 мм хүртэл хур тунадас ордог(**зураг**).



5 дугаар сард ордог хур тунадасны уур амьсгалын дундаж (мм)

Энэ сард Говь-Алтай ихэнх нутгаар уур амьсгалын дунджаас бага, бусад нутгаар дунджийн орчим хур тунадас орох төлөвтэй (**зураг**).



Эх үүсвэр: Говь-Алтай УЦУОШГ-ын УМХ



Хөдөлмөр

**ХӨДӨЛМӨР
LABOUR**

**БҮРТГҮҮЛСЭН АЖИЛГҮЙЧҮҮДИЙН ТОО, тайлант хугацааны эцэст
NUMBER OF REGISTERED UNEMPLOYED, at the end of period**

Боловсролын түвшингээр	By educational level	2014.XII	2015.XII	2016.XII	2017.XII	3-сар	
						In February	
						2017	2018
Бүгд	Total	1241	1044	786	796	798	829
Үүнээс: эмэгтэй	of which:female	699	547	435	430	438	465
Дээд боловсролтой	Higher education	327	252	265	280	249	274
Тусгай дунд боловсролтой	Specialized secondary education	477	72	35	49	36	49
Мэргэжлийн анхан шатны	Professional technical and vocational training workers	37	81	70	66	83	93
Бүрэн дунд	Upper secondary school	270	483	341	331	349	350
Суурь	Compulsory secondary school	87	112	42	41	48	40
Бага	Primary school	34	35	28	27	29	21
Боловсролгүй	Uneducated persons	9	9	5	2	4	2

**АЖИЛГҮЙЧҮҮДИЙН ТОО, насны бүлгээр, 2018 оны 3-р сарын эцэст
NUMBER OF UNEMPLOYED, by age group, at the end of February 2018**

Сар Months	Бүгд Total	Үүнээс: эмэгтэй female	Үүнээс:насны бүлгээр of which:by age group											
			15-24	25-34		35-44		45-59		55-59		60+		
			Эмэгтэй female	Эмэгтэй female	Эмэгтэй female	Эмэгтэй female	Эмэгтэй female	Эмэгтэй female	Эмэгтэй female	Эмэгтэй female	Эмэгтэй female	Эмэгтэй female	Эмэгтэй female	
I	956	510	214	128	342	182	202	105	155	73	29	14	14	8
II	731	399	170	99	272	148	155	85	106	52	17	9	11	6
III	829	465	193	111	314	177	170	99	120	59	21	13	11	6

АЖИЛГҮЙЧҮҮДИЙН ТОО, СУМДААР
NUMBER OF UNEMPLOYED, by som

Сум	Sum	Ажилгүйчүүдийн тоо Number of unemployed						
		2014.XII	2015.XII	2016.XII	2017.XII	3-р сар		
						in February		
2017	2018	2018%						
Есөнбулаг	Yesunbulag	488	284	326	353	308	445	144.5
Алтай	Altai	11	40	10	27	12	18	150.0
Баян-Уул	Bayan-Uul	12	22	40	28	56	35	62.5
Бигэр	Biger	23	56	35	24	44	32	72.7
Бугат	Bugat	33	26	19	31	19	28	147.4
Дарив	Darib	32	47	17	12	11	14	127.3
Дэлгэр	Delger	29	45	44	75	49	22	44.9
Жаргалан	Jargalan	26	33	11	6	11	6	54.5
Тайшир	Taishir	10	17	15	16	14	17	121.4
Тонхил	Tonhil	38	68	20	11	24	12	50.0
Төгрөг	Tugrug	18	37	21	16	25	14	56.0
Халиун	Haliun	16	35	25	30	20	18	90.0
Хөхморьт	Huhmorit	12	15	34	16	31	12	38.7
Цогт	Tsogt	40	73	61	63	55	38	69.1
Цээл	Tseel	22	37	15	16	13	33	253.8
Чандмань	Chandmani	16	75	34	45	40	53	132.5
Шарга	Sharga	27	46	34	12	35	15	42.9
Эрдэнэ	Erdene	11	25	25	15	31	17	54.8
Бусад аймгууд болон УБ-т бүртгэлтэй	Other	373	63	-	-	-	-	0.0
ДҮН	TOTAL	1237	1044	786	796	798	829	103.9

2018 ОНЫ 3 САРД АЖИЛД ОРСОН ХҮН

NUMBER OF UNEMPLOYED ENTERED INTO WORK, in the 3 months of 2018

Сар Month	Бүгд Total	Улсын үйлдвэрийн газарт State enterprise-	Төрийн төсөвт байгууллагад Government organization	Компани Company	Хоршоо Cooperative	Бусад Other
I	46	-	1	45	-	-
II	9	-	-	8	-	1
III	34	-	10	23	-	1



Нийгмийн даатгал, халамж

НИЙГМИЙН ДААТГАЛЫН САНГИЙН ОРЛОГО, сан, даатгалын төрлөөр

REVENUE OF SOCIAL INSURANCE FUND AND INSURERS, by types of funds and insurance

Үзүүлэлт	Indicators	Сая төгрөг / Mln tugrug	Нийгмийн даатгалын сангаас тэтгэвэр авагчид / Pensionaries, who got pension from the social insurance fund
Нийгмийн даатгалын сангийн орлого	Revenue of social insurance fund	3135.9	7925
Тэтгэврийн даатгалын сангийн	Retirement insurance fund	2027.2	7543
Тэтгэмжийн даатгалын сангийн	Benefit insurance fund	229.2	335
Эрүүл мэндийн даатгалын сангийн	Health insurance fund	642.3	0
ҮОМШӨ-ний даатгалын сангийн	IAOD insurance fund	186.6	20
Ажилгүйдлийн даатгалын сангийн	Unemployment insurance fund	50.6	27

Нийгмийн даатгалд даатгуулагчид / The number of insurers

Заавал даатгуулагчид / Compulsory insurers	7645
Сайн дураар даатгуулагчид / Voluntary insurers	2058
Эрүүл мэндийн даатгалд хамрагдсан даатгуулагчид / Health insurance insurers	11707

Тэтгэврийн даатгалын сангийн мэдээ/өссөн дүнгээр, мян.төг/

	орлого				Тэтгэвэр				
	Бүгд	үүнээс		Олговол зохих		Олгосон		хувь	
		НДШ-н орлого	Тэтгэврийн санхүүжилт	Хүний тоо	Мөнгөний дүн	Хүний тоо	Мөнгөний дүн	тоо	дүн
Аймгийн дүн	22471843.7	7556051.3	14915792.4	7423	22614894.4	7423	22614894.4	100.0	100.0

НИЙГМИЙН ХАЛАМЖИЙН ҮЙЛЧИЛГЭЭНИЙ ОРЛОГО ЗАРЛАГА, халамжийн төрлөөр
 REVENUE AND EXPENDITURE OF SOCIAL WELFARE SERVICES, by types of welfare

Үзүүлэлт	Indicators	Орлого сая.төг Revenue	Зарлага сая.төг Expenditure	Нийгмийн халамжийн тэтгэвэр, тэтгэмж, тусламж, хөнгөлөлт авсан иргэд / Beneficiaries of social welfare pensions, allowances, benefits and concession
Бүгд	Total	2523.6	2359.4	24537
Нийгмийн халамжийн үйлчилгээ	Social welfare services	1036	904.9	9428
Жирэмсэн болон нярай, хөхүүл хүүхэдтэй эхчүүдийн мөнгөн тэтгэмж	Allowance to pregnant and lactating mothers	65.0	60.0	668
Алдар цолтой ахмадуудад үзүүлсэн хөнгөлөлт, тусламж	Benefits for honored elders	15.0	15.0	30
Алдарт эхийн одонгийн тусламж	Allowances for elders with "The medal of glorious mother"	670	675.8	4948
Хүнс, тэжээлийн хөнгөлөлт	Benefits of food	117	116.4	4488
Насны хишиг	Age grace	186.0	183.8	2179
цалинтай ээж		385.0	375.9	2681
Өрх толгойлсон эцэг эхийн тэтгэмж		49.6	27.6	115
ОНОТХҮйлчилгээ	Other welfare services	0.0	0.0	0.0



Эрүүл мэнд

ХҮН АМЫН ЭРҮҮЛ МЭНДИЙН ҮЗҮҮЛЭЛТҮҮД
PUBLIC HEALTH OF POPULATION

№	Сумын нэр	Soum	төрсөн эх Women who gave births		эхийн эндэгдэл Maternal Deaths		төрсөн хүүхэд Births		Нялхасын эндэгдэл Infant mortality		1-5 хүртэлх насны хүүхдийн эндэгдэл Under-five mortality		Нийт нас баралт Deaths		Эмнэлэгт нас баралт Deaths	
			2017	2018	2017	2018	2017	2018	2017	2018	2017	2018	2017	2018	2017	2018
1	Есөнбулаг	Yesunbulag	236	249			239	255	2	6	0	0	28	27	7	8
2	Алтай	Altai	0	2			0	2	0	0	0	0	3	1	1	1
3	Баян-Уул	Bayan-Uul	5	2			5	2	0	0	0	0	2	7	0	1
3	Бигэр	Biger	3	2			3	2	0	0	0	0	2	1	0	0
4	Бугат	Bugat	1	1			1	1	0	0	0	0	2	0	1	0
5	Гуулин	Gulin	0	0			0	0	0	0	0	0	1	2	0	0
5	Дарив	Darib	0	2			0	1	0	0	0	0	0	3	0	2
6	Дэлгэр	Delger	3	2			3	2	0	0	0	0	1	5	0	0
7	Жаргалан	Jargalan	0	0			0	0	0	1	0	0	3	2	2	1
8	Тайшир	Taishir	0	0			0	0	0	1	0	0	1	2	0	0
8	Тонхил	Tonhil	2	4			2	4	1	0	0	1	2	6	0	1
9	Төгрөг	Tugrug	1	3			2	3	2	0	0	0	2	0	2	0
10	Халиун	Haliun	0	1			0	1	0	0	0	0	0	7	0	1
10	Хөхморьт	Huhmorit	0	0			0	0	0	0	0	0	4	5	1	2
11	Цогт	Tsogt	1	0			1	0	0	0	0	1	1	5	1	2
12	Цээл	Tseel	2	3			2	3	0	0	0	0	0	2	0	0
12	Чандмана	Chandmani	0	4			0	4	0	0	0	0	0	2	0	0
13	Шарга	Sharga	0	0			0	0	0	0	0	0	3	1	0	0
14	Эрдэнэ	Erdene	4	4			4	4	0	0	0	0	4	1	1	0
15	Баянтоорой	Bayantoroi	0	0			0	0	0	0	0	0	0	5	0	1
22	Дүн	Total	258	279	0	0	262	284	5	8	0	2	59	84	16	20

№	Сумын нэр	Soum	Цочмог халдварт өвчлөл бүгд Infectious Diseases		Үүнээс: Of which:													
					БЗХӨ STID						Гепатит Hepatite		Сүрьеэ Tuberculosis		Улаан бурхан		бусад Other	
			трихомоназ Trichomoniasis		тэмбүү Syphilis		заг хүйтэн Gonorrhea											
			2017	2018	2017	2018	2017	2018	2017	2018	2017	2018	2017	2018	2017	2018	2017	2018
1	Есөнбулаг	Yesunbulag	78	58	3	6	17	8	5	4	0	0	0	1	0	0	53	38
2	Алтай	Altai	2	1	0	0	2	1	0	0	0	0	0	0	0	0	0	0
3	Баян-Уул	Bayan-Uul	1	0	0	0	1	0	0	0	0	0	0	0	0	0	0	1
3	Бигэр	Biger	10	3	0	0	0	2	0	0	0	0	0	0	0	0	10	0
4	Бугат	Bugat	3	7	0	0	1	7	1	0	0	0	0	0	0	0	1	0
5	Гуулин	Gulin	0	0	0	0	0	0	0	0	0	0	0	0	0	0	0	0
5	Дарив	Darib	2	1	0	1	1	0	0	0	0	0	0	0	0	0	1	0
6	Дэлгэр	Delger	2	1	0	0	0	0	1	0	0	1	1	0	0	0	0	0
7	Жаргалан	Jargalan	1	0	0	0	1	0	0	0	0	0	0	0	0	0	0	0
8	Тайшир	Taishir	3	2	1	0	0	0	2	0	0	0	0	0	0	0	0	2
8	Тонхил	Tonhil	0	2	0	0	0	0	0	0	0	0	0	0	0	0	0	2
9	Төгрөг	Tugrug	1	4	0	0	0	3	1	0	0	0	0	0	0	0	0	1
10	Халиун	Haliun	3	1	0	0	1	1	0	0	0	0	0	0	0	0	2	0
10	Хөхморьт	Huhmorit	7	1	0	0	7	0	0	0	0	0	1	0	0	0	0	0
11	Цогт	Tsogt	0	0	0	0	0	0	0	0	0	0	0	0	0	0	0	0
12	Цээл	Tseel	2	0	0	0	2	0	0	0	0	0	0	0	0	0	0	0
12	Чандмана	Chandmani	3	1	0	0	1	0	0	0	1	0	1	0	0	0	0	1
13	Шарга	Sharga	3	1	0	0	2	1	0	0	0	0	1	0	0	0	0	0
14	Эрдэнэ	Erdene	1	0	0	0	1	0	0	0	0	0	0	0	0	0	0	0
15	Баянтоорой	Bayantoroi	0	0	0	0	0	0	0	0	0	0	0	0	0	0	0	0
22	Дүн	Total	122	83	4	7	37	23	10	4	1	1	3	2	0	0	67	45



Гэмт хэрэг, гал

БҮРТГЭГДСЭН ГЭМТ ХЭРГИЙН ТОО, хэргийн ангилал, төрлөөр
NUMBER OF COMMITTED OFFENCES, by classification and types of offences

April 4, 2018

Хэргийн төрөл		Types of offences	2017 I улирал	2018 I улирал	2018 I 2017 I * %
	Санаатай хүн амь	Attempted murder	0	1	0.0
	Болгоомжгүй хүн амь	Manslaughter	0	0	0.0
	Хүчиндэх	Rape	1	2	1 дахин
	Дээрэмдэх	Robbery and mugging	0	0	0.0
	Танхай	Assault	4	0	0.0
	ББМБГУчруулах гэмт хэрэг	Inflicted injury to someone's body	22	14	63.6
	Хулгайн гэмт хэрэг:	Theft	19	10	52.6
	Тээврийн хэрэгсэл	Transportation	2	0	0.0
Үүнээс:	Орон байрны хулгай	Burglary in a dwelling	14	6	42.9
	Малын хулгай	Cattle theft	3	4	133.3
	Бусад хулгай	Other theft	0	0	0.0
	Байгаль ХЖЭсрэг гэмт хэрэг	Crimes against environmental protectoin	1	1	100.0
	Аж ахуйн эсрэг гэмт хэрэг	Economic crimes	1	0	0.0
Өмчийн	Тээврийн ХХАБАЖЭ гэмт хэрэг	Crimes against the rules of safety of traffic and use of motor vehicles	3	1	33.3
	Залилах	Fraud	0	5	5 дахин
	Албан тушаалын	Malfeasance crimes	0	0	0.0
	Бусад хэрэг	Other crime	2	12	6 дахин
	Бүх гэмт хэрэг	Total crime	53	46	86.8
	Учрал	chance	0	0	0.0
	Согтуугаар үйлдсэн хэрэг	Drunk people	26	4	15.4
Үүнээс:	Бүлэглэн үйлдсэн хэрэг	Group of people	1	7	6 дахин
	Хөнгөн гэмт хэрэг	Grave	23	36	156.5
	Хүнд гэмт хэрэг	Minor	5	10	2 дахин
Хохирол	Бүгд	Total	67.0	29.6	44.2
/сая төг/	Хохирол нөхөн төлөлт	reparation of damages	27.2	4.6	16.9
Гэмт хэргийн	Нас барсан хүний тоо	Number of persons died	2	0	0.0
улмаас	Хүнд хөнгөн гэмтсэн хүний тоо	Number of persons minor, serious	24	13	54.2
	Урьд шийтгүүлсэн хүн	precedence loser	1	0	0.0
	Илрээгүй хэрэг	rouser undetected	10	30	3 дахин
	Илрүүлэлтийн хувь	Crime detection rate	37.5%	30.2%	-7.3 пункт
	Баривчлагдсан хүн	caption people	25	13	52.0
	Саатуулагдсан хүн	to invigorate people	133	58	43.6
	Тээврийн хэрэгсэл жолоодох эрх хасагдсан	Forfeit a driving license	42	44	104.8
	Гэмт хэрэгт холбогдогч:	Theft concerned	49	14	28.6
	Эмэгтэй	Female	6	8	133.3
Үүнээс:	Хүүхэд	Children	2	4	2 дахин
	Ажил мэргэжилгүй	Unemployed	19	8	42.1

БҮРТГЭГДСЭН ГЭМТ ХЭРГИЙН ТОО, сумаар
NUMBER OF COMMITTED OFFENCES, by soum

April 4, 2018

№	Сумд	Soum	2017 I улрал	2018 I улрал	Зөрүү тоо	2018 I 2017 I *100%
1	Алтай	Altai	1	1	0	100.0
2	Баян-Уул	Bayn-Uul	0	0	0	0.0
3	Бугат	Bugat	1	1	0	100.0
4	Бигэр	Biger	1	0	-1	0.0
5	Дарив	Dariv	0	0	0	0.0
6	Дэлгэр	Delger	2	4	2	2 дахин
7	Жаргалан	Jargalan	4	1	-3	25.0
8	Тайшир	Taishir	2	1	-1	50.0
9	Тонхил	Tonhil	3	3	0	100.0
10	Төгрөг	Tugrug	0	0	0	0.0
11	Халиун	Khaliun	0	2	2	2 дахин
12	Хөхморьт	Khukhmorit	0	1	1	1 дахин
13	Цогт	Tsogt	1	2	1	1 дахин
14	Цээл	Tseel	1	1	0	100.0
15	Чандмань	Chandmani	2	1	-1	50.0
16	Шарга	Sharga	2	1	-1	50.0
17	Эрдэнэ	Erdene	1	1	0	100.0
18	Есөнбулаг	Yesunbulag	31	26	-5	83.9
19	Бусад аймаг	Other aimag	0	0	0	0.0
	ДҮН	Total	52	46	-	88.5

ГАРСАН ГАЛЫН МЭДЭЭ

April 4, 2018

№	Төрөл	тоо
1	Урьдчилан сэргийлэх үзлэг	2600
	Айл өрх	
	Объект	81
	Айл өрх	835
	Объект	215
2	Илэрсэн зөрчил	1050
	Нийт	
	Байгууллага / мян.төг /	0.0
	Илэрсэн зөрчилд тавьсан	
	Албан тушаалтан	0.0
	торгууль	
	Иргэд / мян.төг /	300.0
3	Бүгд / мян.төг /	300.0
	Хүн	0
4	Галаас аварсан	
	Хөрөнгө / сая.төг/	48.8
	Нас барсан хүний тоо	0
	Түлэгдэж гэмтэсэн хүний тоо	0
	Гал түймрээс учирсан хохирол	
	Шатсан талбай, ой хээр /га-аар/	0
	Объектэд учирсан хохирол /сая.төг/	14.3
5		
6	Объектын түймэр / нийт гарсан гал түймэр /	9
7	Ой хээрийн түймэр	0
8	Худал дуудлага	0
9	Иргэд өөрсдөө унтраасан	3
10	Гал дээр ажиллаж унтраасан	6
11	Өөрөө унтарсан гал түймэр	0
	Өнгөрсөн оны мөн үед гарсан гал /өссөн дүнгээр/ 2017/04/04	6



Банк

МӨНГӨ, ЗЭЭЛ, ҮНЭТ ЦААСНЫ ЗАХ ЗЭЭЛ
MONEY, LOAN, STOCK MARKET

I. МӨНГӨНИЙ НИЙЛҮҮЛЭЛТ, сарын эцэст
MONEY SUPPLY, at the end of months

сая төг mln.tog

Хугацаа, сараар Periods, by months	Мөнгө M2 Money M2	Мөнгө M1 Money M1			Хадгаламжийн байгууллагаас гадуурх мөнгө Currency outside depository corporations	Бараг мөнгө Quasi money	Төгрөгийн хадгаламж Time deposit in DC	Валютын хадгаламж Time deposits in FC	Валютын харилцах Current account in FC	Гүйлгээнд гаргасан бэлэн мөнгө Currency issued in circulation
		Төгрөгийн харилцах Current account	Төгрөгийн харилцах Current account	Төгрөгийн харилцах Current account						
2018 он										
I	76,355.26	12,026.54	13,274.89	(1,248.35)	64,328.72	64,099.81	211.49	17.43	632.80	
II	78,759.44	13,141.24	12,374.50	766.75	65,618.19	65,515.00	90.16	13.03	3,047.22	
III	74,943.31	9,527.76	11,099.76	(1,572.00)	65,415.56	65,232.84	139.18	43.54	150.00	

II. АЖ АХУЙН НЭГЖ, ИРГЭДЭД ОЛГОСОН ЗЭЭЛИЙН ӨРИЙН ҮЛДЭГДЭЛ, зээлийн ангиллаар, сарын эцэст
LOANS OUTSTANDING, by classification of loan, at the end of months

сая төг mln.tog

Хугацаа, сараар Periods, by months	Зээлийн өрийн үлдэгдэл Laons outstanding	Хэвийн зээл Standart loans	Хугацаа хэтэрсэн зээл Principal in arrears	Чанаргүй зээл Non performing laons	Төрийн салбар Public sector	Хувийн салбар Private sector	Иргэд Individuals	Бусад Other
I	98,773.00	96,975.62	538.87	1,258.51	-	78.18	1,180.33	-
II	100,286.52	98,407.96	645.44	1,233.12	-	118.08	1,115.03	-
III	102,295.56	100,415.62	700.72	1,179.22	-	114.28	1,064.94	-



Төсөв

ГОВЬ-АЛТАЙ АЙМГИЙН ТӨСВИЙН ОРЛОГО
GOVI-ALTAI AIMAGS GOVERNMENT REVENUE, by classification of revenue

ОРЛОГЫН ТӨРӨЛ	INCOME TYPE	мян.төг <i>thous.tog</i>		
		Төлөвлөгөө <i>Project</i>	Гүйцэтгэл <i>Performance</i>	Хувь <i>Rate</i>
НИЙТ ОРЛОГО		1,814,542.3	2,031,848.8	112.0
ОРОН НУТГИЙН ТӨСӨВТ ТӨВЛӨРҮҮЛЭХ ОРЛОГО		1,438,370.1	1,598,938.8	111.2
1. ТАТВАРЫН ОРЛОГО		1,330,905.9	1,450,494.7	109.0
1.1 Орлогын албан татвар		1,156,515.3	1,212,318.1	104.8
1.1.1 Хувь хүний орлогын албан татвар		1,156,515.3	1,212,318.1	104.8
Цалин, хөдөлмөрийн хөлс, шагнал, урамшуулал болон тэдгээртэй адилтгах хөдөлмөр эрхлэлтийн орлого		991,791.5	976,767.7	98.5
Үйл ажиллагааны орлого		22,938.3	29,264.6	127.6
Хөрөнгийн орлого		104,109.5	178,669.4	171.6
Хөрөнгө борлуулсны орлого		16,000.0	11,557.4	72.2
Шууд бус орлого		21,676.0	16,059.0	74.1
1.1.2 Хувь хүний орлогын албан татварын буцаан олголт				-
1.2 Хөрөнгийн албан татвар		57,799.2	93,125.3	161.1
Үл хөдлөх эд хөрөнгийн албан татвар		44,704.1	75,703.8	169.3
Галт зэвсгийн албан татвар		2,582.0	1,910.0	74.0
татвар		10,513.1	15,511.5	147.5
Малд ногдуулах албан татвар				0.0
1.3 Бусад татвар, төлбөр, хураамж		116,591.4	145,051.3	124.4
1.3.1 Бусад нийтлэг төлбөр, хураамж		59,355.8	66,192.8	111.5
Улсын тэмдэгтийн хураамж		30,209.8	40,312.1	133.4
Улсын тэмдэгтийн хураамжийн буцаан олголт		(6,000.0)	(1,049.8)	17.5
Түгээмэл тархацтай ашигт малтмал ашигласны төлбөр		180.0	26.8	14.9
Хог хаягдлын хураамжийн төлбөр		34,966.0	26,903.7	76.9
1.3.2 Газрын төлбөр		33,560.6	15,985.3	47.6
Үүнээс: Газрын төлбөр		33,560.6	15,985.3	47.6
Дуудлага худалдаа, сонгон шалгаруулалт				0.0
1.3.3 Байгалийн нөөц ашигласны төлбөр		23,675.0	62,873.2	0.0
Үүнээс: Ойн нөөц ашигласны төлбөр		-		0.0
Ан, амьтны нөөц ашигласны төлбөр			43,364.2	0.0
Ус, рашааны нөөц ашигласны төлбөр		23,675.0	19,509.0	82.4
Байгалийн ургамал ашигласны төлбөр				0.0
1.3.4 Бусад татвар		-		0.0
2. ТАТВАРЫН БУС ОРЛОГО		107,464.2	146,944.1	136.7
Хүү, торгуулийн орлого		96,551.0	126,074.2	130.6
Төсвийн байгууллагын өөрийн орлого		4,477.4	9,103.3	2 дахин
Түрээсийн орлого		1,435.8	11,766.6	8 дахин
Бусад орлого		5,000.0		0.0
3. ХӨРӨНГИЙН ОРЛОГО		-	1,500.0	0.0
Өмч хувьчлалын орлого			1,500.0	0.0
УЛСЫН ТӨСӨВТ ТӨВЛӨРҮҮЛЭХ ОРЛОГО		376,172.2	432,910.0	115.1
Аж ахуйн нэгжийн орлогын албан татвар		46,400.0	46,746.8	100.7
НӨАТатвар		311,400.0	353,664.0	113.6
Онцгой албан татвар		11,000.0	14,500.0	131.8
Агаарын бохирдлын төлбөр		6,372.2	1,898.1	29.8
Ашигт малтмалын нөөц ашигласны төлбөр		1000	16101.1	0.0

ОРОН НУТГИЙН ТӨСВИЙН ЗАРЛАГА
EXPENDITURE OF PROVINCIAL GOVERNMENT

мян.төг, thous.tog

	Төлөвлөгөө <i>Project</i>	Гүйцэтгэл <i>Performance</i>	Хувь <i>Rate</i>
НИЙТ ЗАРЛАГА ба ЦЭВЭР ЗЭЭЛИЙН ДҮН	16,383,433.3	11,659,429.3	71.2
НИЙТ ЗАРЛАГА	14,921,121.0	11,560,434.3	77.5
БАРАА, АЖИЛ ҮЙЛЧИЛГЭЭНИЙ ЗАРДАЛ	13,819,465.6	11,467,731.5	83.0
БАРАА, АЖИЛ ҮЙЛЧИЛГЭЭНИЙ ЗАРДАЛ	11,595,922.5	9,662,304.3	83.3
Цалин хөлс болон нэмэгдэл урамшил	6,713,566.5	6,042,332.6	90.0
Үндсэн цалин	5,816,912.3	5,286,268.6	90.9
Нэмэгдэл	61,750.5	46,330.4	75.0
Унаа хоолны хөнгөлөлт	31,887.1	28,016.6	87.9
Урамшуулал	222,427.2	148,453.0	66.7
Гэрээт ажлын хөлс	580,589.4	533,263.9	91.8
Ажил олгогчоос нийгмийн даатгалд төлөх шимтгэл	806,124.0	713,164.5	88.5
Тэтгэврийн даатгал	538,821.0	563,386.8	104.6
Тэтгэмжийн даатгал	65,500.9	36,863.3	56.3
ҮОМШӨ-ний даатгал	54,785.8	32,407.4	59.2
Ажилгүйдлийн даатгал	13,365.3	7,938.0	59.4
Эрүүл мэндийн даатгал	133,651.0	72,568.9	54.3
Байр ашиглалттай холбоотой тогтмол зардал	2,073,852.2	1,750,484.5	84.4
Гэрэл, цахилгаан	130,905.4	129,457.4	98.9
Түлш, халаалт	1,892,583.9	1,583,529.1	83.7
Цэвэр, бохир ус	50,362.9	37,498.0	74.5
Хангамж, бараа материалын зардал	380,069.6	243,279.3	64.0
Бичиг хэрэг	47,304.5	27,691.8	58.5
Тээвэр, шатахуун	196,327.3	158,212.8	80.6
Шуудан, холбоо, интернэтийн төлбөр	33,797.2	21,241.7	62.9
Ном, хэвлэл	19,493.7	2,911.6	14.9
Хог хаягдал зайлуулах, хортон мэрэгчдийн устгал, ариутгал	30,360.9	3,563.7	11.7
Бага үнэтэй, түргэн элэгдэх, ахуйн эд зүйлс	52,786.0	29,657.7	56.2
Нормативт зардал	651,883.1	378,667.4	58.1
Эм, бэлдмэл, эмнэлгийн хэрэгсэл	60,715.6	42,175.9	69.5
Хоол, хүнс	531,203.1	328,601.5	61.9
Нормын хувцас, зөөлөн эдлэл	59,964.4	7,890.0	13.2
Эд хогшил, урсгал засварын зардал	236,917.0	80,008.0	33.8
Багаж, техник, хэрэгсэл	75,612.8	39,131.9	51.8
Тавилга	15,060.0	0.0	0.0
Хөдөлмөр хамгааллын хэрэглэл	9,995.0	2,372.4	23.7
Урсгал засвар	136,249.2	38,503.7	28.3
Томилолт, зочны зардал	72,354.9	51,019.6	70.5
Дотоод албан томилолт	72,354.9	51,019.6	70.5
Бусдаар гүйцэтгүүлсэн ажил, үйлчилгээний төлбөр,			
хураамж	462,084.9	262,321.2	56.8
Бусдаар гүйцэтгүүлсэн бусад нийтлэг ажил			
үйлчилгээний төлбөр хураамж	403,002.4	258,076.1	64.0
Аудит, баталгаажуулалт, зэрэглэл тогтоох	8,990.0	1,701.4	18.9
Даатгалын үйлчилгээ	22,660.0	1,210.0	5.3
Тээврийн хэрэгслийн татвар	7,399.7	374.2	5.1
Тээврийн хэрэгслийн оношлогоо	2,550.0	42.0	1.6
Мэдээлэл, технологийн үйлчилгээ	14,895.3	607.0	4.1
Газрын төлбөр	2,537.5	310.5	12.2
Банк, санхүүгийн байгууллагын үйлчилгээний хураамж	50.0	0.0	0.0

Үргэлжлэл
мян.төг, tous.tog

	Төлөвлөгөө <i>Project</i>	Гүйцэтгэл <i>Performance</i>	Хувь <i>Rate</i>
Бараа үйлчилгээний бусад зардал	199,070.3	141,027.2	70.8
Бараа үйлчилгээний бусад зардал	164,404.3	127,220.4	77.4
Хичээл үйлдвэрлэлийн дадлага хийх	34,666.0	13,806.8	39.8
ТАТААС	5,750.1	5,742.0	99.9
Төрийн өмчит байгууллагад олгох татаас	5,750.1	5,742.0	0.0
УРСГАЛ ШИЛЖҮҮЛЭГ	2,217,793.0	1,799,685.2	81.1
Засгийн газрын урсгал шилжүүлэг	102,500.0	140,535.0	137.1
Засгийн газрын дотоод шилжүүлэг	102,500.0	140,535.0	137.1
Бусад урсгал шилжүүлэг	2,115,293.0	1,659,150.2	78.4
Нийгмийн халамжийн тэтгэвэр, тэтгэмж	1,397,800.1	1,168,940.4	83.6
Ажил олгогчоос олгох бусад тэтгэмж, урамшуулал	500.0	150.0	0.0
Төрөөс иргэдэд олгох тэтгэмж, урамшуулал	130,283.6	113,317.8	87.0
Тэтгэвэрт гарахад олгох нэг удаагийн мөнгөн тэтгэмж	114,206.4	56,018.7	49.1
Хөдөө орон нутагт тогтвор суурьшилтай ажилласан	248,553.2	243,904.2	98.1
Нэг удаагийн тэтгэмж, шагнал урамшуулал	223,949.7	76,819.0	34.3
ХӨРӨНГИЙН ЗАРДАЛ	1,101,655.4	92,702.9	8.4
Бусад хөрөнгө	1,101,655.4	92,702.9	8.4
ЭРГЭЖ ТӨЛӨГДӨХ ТӨЛБӨРИЙГ ХАССАН ЦЭВЭР ЗЭЭЛ	1,462,312.3	98,995.0	0.0
Эргэж төлөгдөх зээл	1,462,312.3	98,995.0	0.0
ЗАРДЛЫГ САНХҮҮЖҮҮЛЭХ ЭХ ҮҮСВЭР	16,383,433.3	15,151,626.9	92.5
УЛСЫН ТӨСВӨӨС САНХҮҮЖИХ	9,326,639.9	9,326,639.9	100.0
Тусгай зориулалтын шилжүүлгээс санхүүжих	9,326,639.9	9,326,639.9	100.0
ОРОН НУТГИЙН ТӨСВӨӨС САНХҮҮЖИХ	5,461,023.6	4,782,798.1	87.6
Орон нутгийн төсвөөс санхүүжих	4,867,730.4	4,449,307.0	91.4
Орон нутгийн хөгжлийн сангаас санхүүжих	593,293.2	333,491.1	56.2
ТӨСӨВ БАЙГУУЛЛАГЫН ҮЙЛ АЖИЛЛАГААНААС САНХҮҮЖ	1,595,769.8	848,925.5	53.2
Үндсэн үйл ажиллагааны орлогоос санхүүжих	21,295.0	153,954.4	723.0
Туслах үйл ажиллагааны орлогоос санхүүжих	10,460.3	21,903.4	209.4
Урьд оны үлдэгдэлээс санхүүжих	1,564,014.5	673,067.6	43.0
ТӨСӨВ БОЛОН ДАМЖУУЛАН ЗЭЭЛДҮҮЛСЭН ЗЭЭЛЭЭС	0.0	193,263.5	0.0
Мөнгөн хөрөнгийн эцсийн үлдэгдэл	0.0	3,492,197.6	0.0

ТАТВАРЫН ОРЛОГО ГҮЙЦЭТГЭЛ сумаар
PERFORMANCE REVENUE soum

мян.төг thous.tog

№	Сум	Soum	Нийт орлого Gross income		
			Төлөвлөгөө Project	Гүйцэтгэл Performance	Хувь Rate
1	Есөнбулаг	Yesunbulag	147,305.0	157,205.9	106.7
2	Алтай	Altai	4,770.0	7,736.3	162.2
3	Баян-Уул	Bayn-Uul	8,011.3	12,879.5	160.8
4	Бигэр	Biger	3,680.0	6,787.2	184.4
5	Бугат	Bugat	3,297.8	9,262.1	2 дахин
6	Дарив	Dariv	5,100.0	7,873.8	154.4
7	Дэлгэр	Delger	2,080.0	5,880.0	2 дахин
8	Жаргалан	Jargalan	3,532.3	12,340.3	3 дахин
9	Тайшир	Taishir	2,029.0	4,248.7	2 дахин
10	Тонхил	Tonhil	7,840.0	47,549.9	6 дахин
11	Төгрөг	Tugrug	4,590.0	9,851.7	2 дахин
12	Халиун	Khaliun	1,609.5	2,352.5	146.2
13	Хөхморьт	Khukhmorit	3,830.0	6,842.6	178.7
14	Цогт	Tsogt	5,925.0	10,387.5	175.3
15	Цээл	Tseel	4,875.0	13,771.4	2 дахин
16	Чандмань	Chandmani	6,330.0	9,186.8	145.1
17	Шарга	Sharga	3,752.0	4,777.4	127.3
18	Эрдэнэ	Erdene	6,595.0	9,262.5	140.4
19	Баянтоорой тосгон	Bayntooroi	1,718.0	2,611.1	152.0
20	Гуулин тосгон	Guulin	700.8	3,377.2	4 дахин
21	Татварын хэлтэс	Straight communicant	1,210,799.4	1,254,754.4	103.6
Дүн			1,438,370.1	1,598,938.8	111.2

ТӨСВИЙН ЗАРЛАГЫН ГҮЙЦЭТГЭЛ сумаар
PERFORMANCE REVENUE soum

мян.мөг, thous.tog

№	Сум	Soum	Орон нутаг Provincial government		
			Төлөвлөгөө <i>Project</i>	Гүйцэтгэл <i>Performance</i>	Хувь <i>Rate</i>
1	Есөнбулаг	<i>Yesunbulag</i>	2,961,875.4	2,443,445.6	82.5
2	Алтай	<i>Altai</i>	517,523.6	445,130.2	86.0
3	Баян-Уул	<i>Bayn-Uul</i>	459,326.0	341,291.4	74.3
4	Бигэр	<i>Biger</i>	442,933.4	350,076.9	79.0
5	Бугат	<i>Bugat</i>	494,852.1	374,935.4	75.8
6	Дарив	<i>Dariv</i>	522,689.5	373,794.3	71.5
7	Дэлгэр	<i>Delger</i>	551,036.7	395,582.4	71.8
8	Жаргалан	<i>Jargalan</i>	368,018.1	299,839.3	81.5
9	Тайшир	<i>Taishir</i>	482,963.1	332,781.3	68.9
10	Тонхил	<i>Tonhil</i>	606,121.6	269,253.5	44.4
11	Төгрөг	<i>Tugrug</i>	607,612.1	299,788.6	49.3
12	Халиун	<i>Khaliun</i>	504,796.4	355,239.3	70.4
13	Хөхморьт	<i>Khukhmorit</i>	525,622.4	351,462.9	66.9
14	Цогт	<i>Tsogt</i>	570,385.7	370,383.9	64.9
15	Цээл	<i>Tseel</i>	455,509.7	332,391.5	73.0
16	Чандмань	<i>Chandmani</i>	497,059.9	335,686.5	67.5
17	Шарга	<i>Sharga</i>	496,261.0	327,503.1	66.0
18	Эрдэнэ	<i>Erdene</i>	526,044.2	432,826.6	82.3
19	Гуулин тосгон	<i>Guulin</i>	261,292.8	211,572.2	81.0
20	Баянтоорой тосгон	<i>Bayntooroi</i>	314,889.1	259,600.9	82.4
21	Говь-Алтай аймаг шууд харилцагч	<i>Straight communicant</i>	4,216,620.5	2,756,843.6	65.4
Дүн			16,383,433.3	11,659,429.3	65.4

ҮНЭ



ХЭРЭГЛЭЭНИЙ ҮНИЙН УЛСЫН ИНДЕКС, 3 дугаар сард, суурь онтой харьцуулснаар
 NATIONAL CONSUMER PRICE INDEX for 3, compared with the basic year

хувь percentage

Аймаг, нийслэл Aimag and the Capital	Ерөнхий индекс	Хүнсний бараа, ундаа, ус	Согтууруулах ундаа, тамхи	Хувцас, бөс бараа, гутал	Орон сууц, ус, цахилгаан, түлш	Гэр ахун тавилга, гэр ахуйн бараа	Эм, тариа, эмнэлгийн үйлчилгээ	Тээвэр	Холбооны хэрэгсэл, шуудангийн үйлчилгээ	Амралт, чөлөөт цаг, соёлын бараа, үйлчилгээ	Боловсролын үйлчилгээ	Зочид буудал, зоогийн газар, дотуур байр	Бусад бараа, үйлчилгээ
	Overall index	Food and non- alcoholic beverages	Alcoholic beverages, tobacco	Clothing, footwear and cloth	Housing, water electricity and fuels	Furnishings, household equipment	Health	Transport	Communication	Recreation and culture	Education	Restaurants and hotels	Miscellaneous goods & services
2017.01	108.0	102.2	113.0	110.7	113.1	113.1	106.2	102.9	98.9	101.6	126.4	110.4	101.7
2017.02	108.2	101.2	114.1	110.7	113.2	113.1	106.2	106.2	97.6	101.6	126.4	110.4	101.7
2017.03	109.1	105.2	114.1	110.9	111.3	113.1	106.2	106.8	97.6	101.6	126.4	110.4	101.7

ХЭРЭГЛЭЭНИЙ ҮНИЙН УЛСЫН ИНДЕКС, 3 дугаар сард, өмнөх оны мөн үетэй харьцуулснаар
 NATIONAL CONSUMER PRICE INDEX for 3, compared with the same period of previous year

хувь percentage

Аймаг, нийслэл Aimag and the Capital	Ерөнхий индекс	Хүнсний бараа, ундаа, ус	Согтууруулах ундаа, тамхи	Хувцас, бөс бараа, гутал	Орон сууц, ус, цахилгаан, түлш	Гэр ахун тавилга, гэр ахуйн бараа	Эм, тариа, эмнэлгийн үйлчилгээ	Тээвэр	Холбооны хэрэгсэл, шуудангийн үйлчилгээ	Амралт, чөлөөт цаг, соёлын бараа, үйлчилгээ	Боловсролын үйлчилгээ	Зочид буудал, зоогийн газар, дотуур байр	Бусад бараа, үйлчилгээ
	Overall index	Food and non- alcoholic beverages	Alcoholic beverages, tobacco	Clothing, footwear and cloth	Housing, water electricity and fuels	Furnishings, household equipment	Health	Transport	Communication	Recreation and culture	Education	Restaurants and hotels	Miscellaneous goods & services
2017.01	104.4	105.3	110.5	102.5	105.0	106.9	105.8	109.2	100.0	100.3	100.0	108.1	102.7
2017.02	104.4	104.9	111.2	102.2	105.1	106.3	105.8	110.7	98.8	100.3	100.0	108.1	102.7
2017.03	104.5	109.6	111.0	102.4	102.8	104.7	104.4	107.4	98.8	100.2	100.0	108.1	101.1

ХЭРЭГЛЭЭНИЙ ҮНИЙН УЛСЫН ИНДЕКС, 3 дугаар сард, өмнөх оны жилийн эцэстэй харьцуулснаар

NATIONAL CONSUMER PRICE INDEX for 3, compared with the end of previous year

хувь percentage

Аймаг, нийслэл Aimags and the Capital	Ерөнхий индекс	Хүнсний бараа, ундаа, ус	Согтууруулах ундаа, тамхи	Хувцас, бөс бараа, гутал	Орон сууц, ус, цахилгаан, түлш	Гэр ахун тавилга, гэр ахуйн бараа	Эм, тариа, эмнэлгийн үйлчилгээ	Тээвэр	Холбооны хэрэгсэл, шуудангийн үйлчилгээ	Амралт, чөлөөт цаг, соёлын бараа, үйлчилгээ	Боловсролын үйлчилгээ	Зочид буудал, зоогийн газар, дотуур байр	Бусад бараа, үйлчилгээ
	Overall index	Food and non- alcoholic beverages	Alcoholic beverages, tobacco	Clothing, footwear and cloth	Housing, water electricity and fuels	Furnishings, household equipment	Health	Transport	Communication	Recreation and culture	Education	Restaurants and hotels	Miscellaneous goods & services
2017.01	102.1	106.7	108.4	100.4	103.6	100.7	100.0	100.1	100.0	100.0	100.0	100.0	100.0
2017.02	102.3	105.6	109.4	100.4	103.8	100.7	100.0	103.3	98.8	100.0	100.0	100.0	100.0
2017.03	103.1	109.9	109.4	100.6	102.0	100.7	100.0	103.9	98.8	100.0	100.0	100.0	100.0

ХЭРЭГЛЭЭНИЙ ҮНИЙН УЛСЫН ИНДЕКС, 3 дугаар сард, өмнөх сартай харьцуулснаар

NATIONAL CONSUMER PRICE INDEX for 3, compared with previous month

хувь percentage

Аймаг, нийслэл Aimags and the Capital	Ерөнхий индекс	Хүнсний бараа, ундаа, ус	Согтууруулах ундаа, тамхи	Хувцас, бөс бараа, гутал	Орон сууц, ус, цахилгаан, түлш	Гэр ахун тавилга, гэр ахуйн бараа	Эм, тариа, эмнэлгийн үйлчилгээ	Тээвэр	Холбооны хэрэгсэл, шуудангийн үйлчилгээ	Амралт, чөлөөт цаг, соёлын бараа, үйлчилгээ	Боловсролын үйлчилгээ	Зочид буудал, зоогийн газар, дотуур байр	Бусад бараа, үйлчилгээ
	Overall index	Food and non- alcoholic beverages	Alcoholic beverages, tobacco	Clothing, footwear and cloth	Housing, water electricity and fuels	Furnishings, household equipment	Health	Transport	Communication	Recreation and culture	Education	Restaurants and hotels	Miscellaneous goods & services
2017.01	102.1	106.7	108.4	100.4	103.6	100.7	100.0	100.1	100.0	100.0	100.0	100.0	100.0
2017.02	100.2	99.0	101.0	100.0	100.1	100.0	100.0	103.2	98.8	100.0	100.0	100.0	100.0
2017.03	100.8	104.0	100.0	100.2	98.3	100.0	100.0	100.6	100.0	100.0	100.0	100.0	100.0

AVERAGE MARKET PRICE OF AGRICULTURAL PRODUCTS, by soum 03 month

А		Б	В	Алтай	Баян-Уул	Бигэр	Бугат	Дарив	Дэлгэр	Жаргалан	Тайшир	Тонхил	Төгрөг	Халиун	Хөхморьт	Цогт	Цээл	Чандмана	Шарга	Эрдэнэ	Есенбулаг
1.1 Тэмээ			Х	1	2	3	4	5	6	7	8	9	10	11	12	13	14	15	16	17	18
Буур		1	тол	1300	1000	1200	1000	1200	800	1200	1500	1000	1000	1200	1000	1000	1000	1200	1300	1000	1100
Нас гүйцсэн	Нас гүйцсэн ат	2	тол	1000	800	900	700	850	700	1000	1200	750	900	1000	1000	1000	950	1200	1000	900	1100
	Нас гүйцсэн	3	тол	800	700	700	600	800	600	800	1000	600	600	900	700	900	800	1000	750	700	1000
Өсвөр	Эр шилбэ	4	тол	600	500	500	600	500	450	500	800	500	400	600	500	700	500	800	450	550	700
	Эм шилбэ	5	тол	650	400	500	500	600	400	500	800	500	400	600	500	700	500	800	450	550	700
Төл	Эр ботго	6	тол	250	300	250	400	300	180	300	400	200	200	300	150	400	300	400	200	200	430
	Эм ботго	7	тол	250	300	250	400	300	200	300	400	200	200	300	150	400	300	400	200	200	450
1.2 Адуу																					
Азарга		8	тол	900	850	1000	800	750	700	1000	1000	700	1100	1500	1000	1000	1000	1000	1000	700	1000
Нас гүйцсэн	Соёолон үрээ	9	тол	700	600	650	700	500	500	700	500	550	500	800	700	800	700	850	650	700	800
	Соёолон гүү	10	тол	650	500	550	600	400	500	600	500	450	450	800	600	600	650	650	600	600	700
Өсвөр	Шүдлэн үрээ	11	тол	500	400	450	600	350	400	400	400	300	300	600	350	500	500	550	450	400	650
	Шүдлэн байдас	12	тол	500	400	450	500	350	400	300	400	300	300	600	350	500	500	550	400	400	550
Төл	Эр унага	13	тол	150	200	350	300	150	120	200	300	250	120	400	120	300	200	300	200	200	250
	Эм унага	14	тол	150	200	350	300	150	120	200	300	250	120	400	120	300	200	300	200	200	250
1.3 Үхэр																					
Бух		15	тол	850	850	1000	1000	1000	900	800	800	900	1200	1300	1000	800	1000	1000	1000	900	850
Нас гүйцсэн	Хязаалан шар	16	тол	900	800	750	700	800	600	850	650	850	850	700	800	600	800	800	750	800	700
	Хязаалан денж	17	тол	850	750	600	600	600	500	700	600	800	800	600	700	600	700	750	700	700	650
Өсвөр	Шүдлэн эр үхэр	18	тол	700	500	450	600	350	300	500	500	500	600	500	600	500	500	600	550	500	600
	Шүдлэн гунж	19	тол	600	400	450	500	350	300	500	450	450	600	500	600	500	500	600	450	500	600
Төл	Эр тугал	20	тол	180	150	180	250	250	120	250	250	200	200	300	120	300	200	200	100	200	200
	Эм тугал	21	тол	180	150	180	250	250	150	250	250	150	200	300	120	300	200	200	100	200	200
1.4 Хонь																					
Хуц		22	тол	180	150	120	170	150	100	120	120	120	120	120	100	120	110	150	200	150	120
Нас гүйцсэн	Эр хонь	23	тол	150	100	110	120	120	100	120	110	80	80	120	80	90	100	140	80	130	80
	Эм хонь	24	тол	100	60	80	80	80	75	80	80	60	70	80	60	80	60	100	50	100	40
Өсвөр	Эр төлөг	25	тол	80	40	50	80	45	50	50	50	35	60	70	50	50	40	80	45	80	35
	Эм төлөг	26	тол	70	40	50	70	45	50	50	50	35	50	70	50	50	40	80	45	80	35
Төл	Эр хурга	27	тол	35	20	25	35	20	25	25	30	20	30	30	25	25	25	35	15	40	15
	Эм хурга	28	тол	30	20	25	35	20	25	25	30	20	30	30	25	30	25	35	15	40	15
1.5 Ямаа																					
Ухна		29	тол	120	120	100	150	120	80	100	100	100	120	130	100	100	100	130	120	80	100
Нас гүйцсэн	Эр ямаа	30	тол	100	60	80	80	70	75	80	80	60	80	80	70	70	80	100	60	70	70
	Эм ямаа	31	тол	80	40	50	50	40	60	40	50	40	70	60	50	35	50	70	40	40	35
Өсвөр	Эр борлон	32	тол	70	35	30	35	25	30	25	40	25	30	40	30	30	40	40	30	30	25
	Эм борлон	33	тол	70	35	30	35	25	30	25	40	25	30	40	30	30	40	40	30	30	25
Төл	Эр ишиг	34	тол	25	15	15	20	17	15	10	20	15	20	15	15	18	20	25	15	20	10
	Эм ишиг	35	тол	25	15	15	20	17	15	10	20	15	20	15	15	18	20	25	15	20	10



Хөдөө аж ахуй

МАЛ ТӨЛЛӨЛТ, ТӨЛ БОЙЖИЛТЫН МЭДЭЭ, багаар

Сум	Баг	Төллөсөн хээлтэгч						Гарсан төл						Хорогдсон төл						Бойжсон төл					
		Бүгд	Гүү	Үнээ	Ингэ	Эм хонь	Эм ямаа	Бүгд	Унага	Тулал	Ботго	Хурга	Ишиг	Бүгд	Унага	Тулал	Ботго	Хурга	Ишиг	Бүгд	Унага	Тулал	Ботго	Хурга	Ишиг
Бүгд		219616	938	2130	2220	87235	127093	219767	938	2130	2220	87270	127209	4445	12	53	19	1717	2644	215322	926	2077	2201	85553	124565
Есөнбулаг	1-р баг, Баянхайрхан	1157	12	25	6	475	639	1157	12	25	6	475	639	116	0	1	0	47	68	1041	12	24	6	428	571
	2-р баг, Баяншанд	486	16	28	1	172	269	486	16	28	1	172	269	44	2	3	0	16	23	442	14	25	1	156	246
	3-р баг, Жаргалант	758	0	0	1	456	301	758	0	0	1	456	301	75	0	0	0	30	45	683	0	0	1	426	256
	4-р баг, Харзат	950	12	23	4	342	569	950	12	23	4	342	569	99	0	0	0	37	62	851	12	23	4	305	507
	5-р баг, Рашаант	3773	56	112	18	910	2677	3773	56	112	18	910	2677	564	1	2	0	215	346	3209	55	110	18	695	2331
	6-р баг, Наран	2237	0	0	8	975	1254	2237	0	0	8	975	1254	22	0	0	0	8	14	2215	0	0	8	967	1240
	7-р баг, Жинст	486	16	28	1	172	269	486	16	28	1	172	269	44	2	3	0	16	23	442	14	25	1	156	246
	8-р баг, Индэрт	587	16	23	0	195	353	587	16	23	0	195	353	61	0	0	0	25	36	526	16	23	0	170	317
	9-р баг, Түмэн	429	8	18	0	125	278	429	8	18	0	125	278	43	2	1	0	12	28	386	6	17	0	113	250
	10-р баг, Оргил	403	18	25	0	151	209	403	18	25	0	151	209	40	0	0	0	19	21	363	18	25	0	132	188
Алтай	1-р баг, Бадрал	10976	7	32	96	1761	9080	10976	7	32	96	1761	9080	151	2	2	6	61	80	10825	5	30	90	1700	9000
	2-р баг, Баянцагаан	8895	0	5	60	1800	7030	8895	0	5	60	1800	7030	130	0	0	0	100	30	8765	0	5	60	1700	7000
	3-р баг, Урт	14364	5	7	102	3893	10357	14364	5	7	102	3893	10357	139	0	0	4	58	77	14225	5	7	98	3835	10280
	4-р баг, Баян-Овоо	2172	0	70	21	810	1271	2172	0	70	21	810	1271	71	0	0	0	0	71	2101	0	70	21	810	1200
Баян-Уул	1-р баг, Баян богд	0	0	0	0	0	0	0	0	0	0	0	0	0	0	0	0	0	0	0	0	0	0	0	0
	2-р баг, Чандмань хайрхан	943	0	3	0	380	560	943	0	3	0	380	560	0	0	0	0	0	0	943	0	3	0	380	560
	3-р баг, Баянхайрхан	100	0	0	0	50	50	100	0	0	0	50	50	0	0	0	0	0	0	100	0	0	0	50	50
	4-р баг, Хүйсийн говь	285	0	0	0	210	75	285	0	0	0	210	75	0	0	0	0	0	0	285	0	0	0	210	75
	5-р баг, Баянговь	0	0	0	0	0	0	0	0	0	0	0	0	0	0	0	0	0	0	0	0	0	0	0	0
	6-р баг, Алтангадас	146	0	3	2	68	73	146	0	3	2	68	73	0	0	0	0	0	0	146	0	3	2	68	73
Бигэр	1-р баг, Мянгай	6019	34	78	32	2215	3660	6019	34	78	32	2215	3660	0	0	0	0	0	0	6019	34	78	32	2215	3660
	2-р баг, Урт	2667	1	126	50	2000	490	2667	1	126	50	2000	490	0	0	0	0	0	0	2667	1	126	50	2000	490
	3-р баг, Их булаг	2117	9	59	19	640	1390	2117	9	59	19	640	1390	0	0	0	0	0	0	2117	9	59	19	640	1390
	4-р баг, Буудай	713	3	30	20	320	340	713	3	30	20	320	340	0	0	0	0	0	0	713	3	30	20	320	340
	5-р баг, Хүрэмт	4131	4	104	83	1840	2100	4131	4	104	83	1840	2100	0	0	0	0	0	0	4131	4	104	83	1840	2100
Бугат	1-р баг, Биж	2165	4	6	5	950	1200	2165	4	6	5	950	1200	0	0	0	0	0	0	2165	4	6	5	950	1200
	2-р баг, Ферм	6997	8	8	17	1967	4997	6997	8	8	17	1967	4997	0	0	0	0	0	0	6997	8	8	17	1967	4997
	3-р баг, Гаханч	1080	0	40	40	500	500	1080	0	40	40	500	500	0	0	0	0	0	0	1080	0	40	40	500	500
	4-р баг, Сүж	1700	0	0	0	800	900	1700	0	0	0	800	900	0	0	0	0	0	0	1700	0	0	0	800	900
	5-р баг, Баянгол	150	0	0	0	50	100	150	0	0	0	50	100	0	0	0	0	0	0	150	0	0	0	50	100
Дарив	1-р баг, Ихэс	678	0	0	0	196	482	678	0	0	0	196	482	0	0	0	0	0	0	678	0	0	0	196	482
	2-р баг, Хужирт	916	17	23	46	450	380	916	17	23	46	450	380	0	0	0	0	0	0	916	17	23	46	450	380
	3-р баг, Жавхланта	1078	9	2	37	820	210	1078	9	2	37	820	210	0	0	0	0	0	0	1078	9	2	37	820	210
	4-р баг, Үйлдвэр	131	0	13	5	50	63	131	0	13	5	50	63	0	0	0	0	0	0	131	0	13	5	50	63
Дэлгэр	1-р баг, Баян-Өндөр	868	0	12	34	715	107	868	0	12	34	715	107	0	0	0	0	0	0	868	0	12	34	715	107
	2-р баг, Баянхонгор	312	8	4	6	110	184	312	8	4	6	110	184	0	0	0	0	0	0	312	8	4	6	110	184
	3-р баг, Баянбуурал	818	17	29	43	267	462	818	17	29	43	267	462	0	0	0	0	0	0	818	17	29	43	267	462
	4-р баг, Баянсан	453	0	8	2	42	401	453	0	8	2	42	401	0	0	0	0	0	0	453	0	8	2	42	401
	5-р баг, Гуулин	1026	0	48	3	263	712	1026	0	48	3	263	712	5	0	4	1	0	0	1021	0	44	2	263	712
Жаргалан	1-р баг, Бүрэн	3450	12	38	10	2340	1050	3450	12	38	10	2340	1050	392	0	2	0	140	250	3058	12	36	10	2200	800
	2-р баг, Тээл	1519	5	28	0	986	500	1519	5	28	0	991	520	471	0	3	0	168	300	1073	5	25	0	823	220
	3-р баг, Завхан гол	5068	4	48	5	1805	3206	5068	4	48	5	1805	3206	262	0	3	1	111	147	4806	4	45	4	1694	3059
Тайшир	1-р баг, Хуримт	2673	0	10	0	1014	1649	2673	0	10	0	1024	1653	0	0	0	0	0	0	2673	0	10	0	1024	1653
	2-р баг, Галууг	1561	4	13	24	900	620	1561	4	13	24	900	640	30	0	0	0	10	20	1551	4	13	24	890	620
	3-р баг, Далан	2053	19	30	5	715	1284	2069	19	30	5	715	1300	0	0	0	0	0	0	2069	19	30	5	715	1300

МАЛ ТӨЛЛӨЛТ, ТӨЛ БОЙЖИЛТЫН МЭДЭЭ, багаар

		үргэлжлэл																							
Сум	Баг	Төлөсөн хээлтэгч						Гарсан төл						Хорогдсон төл						Бойжсон төл					
		Бүгд	Гүү	Үнээ	Ингэ	Эм хонь	Эм ямаа	Бүгд	Унага	Тугал	Ботго	Хурга	Ишиг	Бүгд	Унага	Тугал	Ботго	Хурга	Ишиг	Бүгд	Унага	Тугал	Ботго	Хурга	Ишиг
Тонхил	1-р баг, Бүс-Уул	1561	0	0	0	965	596	1561	0	0	0	965	596	0	0	0	0	0	0	1561	0	0	0	965	596
	2-р баг, Тамч	1645	0	0	0	665	980	1645	0	0	0	665	980	0	0	0	0	0	0	1645	0	0	0	665	980
	3-р баг, Зүйл	1544	0	0	0	420	1124	1544	0	0	0	420	1124	60	0	0	0	10	50	1484	0	0	0	410	1074
	4-р баг, Алтансоёмбо	1580	0	0	5	575	1000	1580	0	0	5	575	1000	0	0	0	0	0	0	1580	0	0	5	575	1000
	5-р баг, Алтайн-Оргил	1495	0	0	0	525	970	1495	0	0	0	525	970	0	0	0	0	0	0	1495	0	0	0	525	970
Төгрөг	1-р баг, Хүрэн гол	1287	15	16	6	450	800	1287	15	16	6	450	800	0	0	0	0	0	0	1287	15	16	6	450	800
	2-р баг, Төгрөгийн эх	7479	83	86	10	4100	3200	7479	83	86	10	4100	3200	0	0	0	0	0	0	7479	83	86	10	4100	3200
	3-р баг, Мааньт	4866	210	18	8	2400	2230	4866	210	18	8	2400	2230	0	0	0	0	0	0	4866	210	18	8	2400	2230
	4-р баг, Цагаан хайрхан	8993	5	3	28	6738	2219	8993	5	3	28	6738	2219	0	0	0	0	0	0	8993	5	3	28	6738	2219
	5-р баг, Тунгалаг	2684	15	20	410	915	1324	2684	15	20	410	915	1324	0	0	0	0	0	0	2684	15	20	410	915	1324
Халиун	1-р баг, Сүүж	785	3	17	5	210	550	785	3	17	5	210	550	0	0	0	0	0	0	785	3	17	5	210	550
	2-р баг, Гүү бариагч	1294	0	21	0	823	450	1294	0	21	0	823	450	60	0	0	0	35	25	1234	0	21	0	788	425
	3-р баг, Олон булаг	752	0	13	22	717	0	752	0	13	22	717	0	29	0	0	0	29	0	723	0	13	22	688	0
	4-р баг, Чацран	5365	18	25	8	2510	2804	5441	18	25	8	2530	2860	363	0	3	0	150	210	5078	18	22	8	2380	2650
Хөхморьт	1-р баг, Цоохор	40	0	0	0	25	15	40	0	0	0	25	15	0	0	0	0	0	0	40	0	0	0	25	15
	2-р баг, Завхан гол	545	60	15	20	150	300	545	60	15	20	150	300	0	0	0	0	0	0	545	60	15	20	150	300
	3-р баг, Сангийн далай	112	0	0	0	0	112	112	0	0	0	0	112	0	0	0	0	0	0	112	0	0	0	0	112
	4-р баг, Хүйсийн говь	72	0	10	20	12	30	72	0	10	20	12	30	0	0	0	0	0	0	72	0	10	20	12	30
	5-р баг, Сайн-Уст	10	0	0	0	10	0	10	0	0	0	10	0	0	0	0	0	0	0	10	0	0	0	10	0
Цогт	1-р баг, Рашаант	7061	45	75	8	2535	4398	7061	45	75	8	2535	4398	66	0	0	0	28	38	6995	45	75	8	2507	4360
	2-р баг, Далан	2648	0	12	6	330	2300	2648	0	12	6	330	2300	0	0	0	0	0	0	2648	0	12	6	330	2300
	3-р баг, Гэгээт	150	0	0	0	150	0	150	0	0	0	150	0	5	0	0	0	5	0	145	0	0	0	145	0
	4-р баг, Төгрөг	7180	0	50	130	2500	4500	7180	0	50	130	2500	4500	2	0	0	2	0	0	7178	0	50	128	2500	4500
	5-р баг, Баян-Өндөр	10055	3	60	90	5702	4200	10055	3	60	90	5702	4200	237	0	5	2	120	110	9818	3	55	88	5582	4090
	6-р баг, Баян-Улаан	9922	30	80	12	3800	6000	9922	30	80	12	3800	6000	100	0	0	0	50	50	9822	30	80	12	3750	5950
	7-р баг, Баян тоорой	4600	0	25	75	2150	2350	4600	0	25	75	2150	2350	176	0	10	1	15	150	4424	0	15	74	2135	2200
Цээл	1-р баг, Бүрэн	620	30	20	20	300	250	620	30	20	20	300	250	35	3	0	2	10	20	585	27	20	18	290	230
	2-р баг, Баянгол	14350	2	41	11	2961	11335	14350	2	41	11	2961	11335	24	0	1	0	5	18	14326	2	40	11	2956	11317
	3-р баг, Дэрстэй	3759	5	45	9	1200	2500	3759	5	45	9	1200	2500	67	0	2	0	20	45	3692	5	43	9	1180	2455
	4-р баг, Жаргалт	713	12	25	3	215	458	713	12	25	3	215	458	127	0	5	0	38	84	586	12	20	3	177	374
Чандмань	1-р баг, Чандмань-Уул	1667	12	34	11	998	612	1667	12	34	11	998	612	49	0	1	0	18	30	1618	12	33	11	980	582
	2-р баг, Өлзийбулаг	2461	10	50	21	780	1600	2461	10	50	21	780	1600	40	0	0	0	10	30	2421	10	50	21	770	1570
	3-р баг, Эрдэнэ-Уул	1936	14	42	10	1135	735	1936	14	42	10	1135	735	65	0	1	0	22	42	1871	14	41	10	1113	693
	4-р баг, Хүрхрээ	1675	13	15	9	1097	541	1675	13	15	9	1097	541	48	0	0	0	13	35	1627	13	15	9	1084	506
Шарга	1-р баг, Баянгол	390	0	65	255	20	50	390	0	65	255	20	50	0	0	0	0	0	0	390	0	65	255	20	50
	2-р баг, Хамтын хүч	402	0	10	72	105	215	402	0	10	72	105	215	0	0	0	0	0	0	402	0	10	72	105	215
	3-р баг, Сондуулт	499	0	15	4	220	260	499	0	15	4	220	260	0	0	0	0	0	0	499	0	15	4	220	260
	4-р баг, Улаан туг	1361	1	12	4	470	874	1361	1	12	4	470	874	0	0	0	0	0	0	1361	1	12	4	470	874
Эрдэнэ	1-р баг, Сангийн далай	1079	2	2	35	540	500	1079	2	2	35	540	500	21	0	0	0	6	15	1058	2	2	35	534	485
	2-р баг, Цэцэг нуур	2491	8	23	20	1050	1390	2491	8	23	20	1050	1390	73	0	1	0	42	30	2418	8	22	20	1008	1360
	3-р баг, Цагаан-Уул	1801	16	16	22	1227	520	1801	16	16	22	1227	520	18	0	0	0	6	12	1783	16	16	22	1221	508
	4-р баг, Өлзийт	1197	2	10	45	640	500	1197	2	10	45	640	500	21	0	0	0	12	9	1176	2	10	45	628	491

ТОМ МАЛЫН ЗҮЙ БУС ХОРОГДЛЫН МЭДЭЭ, багаар

Сум	Баг	Хорогдсон том мал						Өвчнөөр хорогдсон том мал						Хорогдсон хээлтэгч мал					
		Бүгд	Адуу	Үхэр	Тэмээ	Хонь	Ямаа	Бүгд	Адуу	Үхэр	Тэмээ	Хонь	Ямаа	Бүгд	Адуу	Үхэр	Тэмээ	Хонь	Ямаа
	Бүгд	93285	838	1536	120	24201	66590	174	1	12	1	68	92	14681	137	336	19	3122	11067
Есөнбулаг	1-р баг, Баянхайрхан	454	2	6	2	172	272	11	0	1	0	7	3	65	0	0	0	30	35
	2-р баг, Баяншанд	292	5	6	0	88	193	9	0	0	0	3	6	58	0	2	0	21	35
	3-р баг, Жаргалант	428	4	4	0	153	267	5	0	0	0	2	3	34	0	1	0	15	18
	4-р баг, Харзат	263	2	3	0	89	169	11	0	0	0	5	6	57	0	0	0	23	34
	5-р баг, Рашаант	1735	8	15	0	950	762	8	0	0	0	3	5	44	0	0	0	16	28
	6-р баг, Наран	2251	0	6	0	904	1341	12	0	0	0	5	7	46	0	0	0	17	29
	7-р баг, Жинст	208	2	6	0	68	132	7	0	1	0	2	4	39	0	1	0	15	23
	8-р баг, Индэрт	248	5	5	0	85	153	3	1	0	0	1	1	31	1	0	0	13	17
	9-р баг, Түмэн	266	6	2	0	116	142	3	0	0	0	1	2	40	0	0	0	14	26
	10-р баг, Оргил	198	5	6	0	79	108	2	0	0	0	1	1	81	1	2	0	30	48
Алтай	1-р баг, Бадрал	34	0	0	0	14	20	0	0	0	0	0	0	5	0	0	0	2	3
	2-р баг, Баянцагаан	40	0	1	0	13	26	1	0	1	0	0	0	1	0	0	0	0	1
	3-р баг, Урт	31	0	0	1	13	17	0	0	0	0	0	0	4	0	0	0	1	3
	4-р баг, Баян-Овоо	18	0	0	0	8	10	0	0	0	0	0	0	2	0	0	0	0	2
Баян-Уул	1-р баг, Баян Богд	2324	5	23	0	782	1514	0	0	0	0	0	0	215	0	2	0	43	170
	2-р баг, Чандмань хайрхан	2183	16	26	0	780	1361	2	0	2	0	0	0	192	2	3	0	50	137
	3-р баг, Баянхайрхан	3715	0	15	0	1600	2100	0	0	0	0	0	0	152	0	2	0	90	60
	4-р баг, Хүйсийн говь	4355	0	12	0	1150	3193	0	0	0	0	0	0	0	0	0	0	0	0
	5-р баг, Баянговь	3500	0	26	4	838	2632	0	0	0	0	0	0	1110	0	8	2	250	850
	6-р баг, Алтангадас	3316	10	36	2	616	2652	2	0	1	0	0	1	797	1	18	0	178	600
Бигэр	1-р баг, Мянгай	119	7	6	0	24	82	19	0	1	0	6	12	37	2	4	0	12	19
	2-р баг, Урт	212	9	5	2	46	150	0	0	0	0	0	0	36	0	0	0	6	30
	3-р баг, Их булаг	245	2	0	1	52	190	0	0	0	0	0	0	30	1	0	1	15	13
	4-р баг, Буудай	253	3	2	2	72	174	26	0	0	0	11	15	41	1	0	0	9	31
	5-р баг, Хүрэмт	290	6	5	3	84	192	16	0	1	1	4	10	70	2	1	1	21	45
Бугат	1-р баг, Биж	60	0	0	0	20	40	0	0	0	0	0	0	0	0	0	0	0	0
	2-р баг, Ферм	82	0	0	0	0	82	0	0	0	0	0	0	0	0	0	0	0	0
	3-р баг, Гаханч	20	0	0	0	10	10	0	0	0	0	0	0	0	0	0	0	0	0
	4-р баг, Сүж	193	0	0	0	0	193	0	0	0	0	0	0	0	0	0	0	0	0
	5-р баг, Баянгол	25	0	0	0	5	20	0	0	0	0	0	0	0	0	0	0	0	0
Дарив	1-р баг, Ихэс	931	16	39	1	108	767	0	0	0	0	0	0	26	3	6	0	2	15
	2-р баг, Хужирт	674	9	8	0	100	557	0	0	0	0	0	0	23	1	2	0	5	15
	3-р баг, Жавхлант	1024	21	41	1	340	621	0	0	0	0	0	0	51	3	5	0	14	29
	4-р баг, Үйлдвэр	252	9	27	0	50	166	0	0	0	0	0	0	51	2	10	0	13	26
Дэлгэр	1-р баг, Баян-Өндөр	2512	7	10	0	82	2413	0	0	0	0	0	0	42	1	1	0	10	30
	2-р баг, Баянхонгор	1513	10	16	1	172	1314	0	0	0	0	0	0	634	2	4	0	64	564
	3-р баг, Баянбуурал	4694	6	11	0	679	3998	0	0	0	0	0	0	1416	2	3	0	194	1217
	4-р баг, Баянсан	676	3	39	0	76	558	0	0	0	0	0	0	51	0	6	0	10	35
	5-р баг, Гуулин	373	0	24	0	63	286	0	0	0	0	0	0	148	0	11	0	32	105
Жергалан	1-р баг, Бүрэн	5842	4	22	1	1820	3995	1	0	1	0	0	0	424	1	3	0	129	291
	2-р баг, Тээл	4110	2	13	0	1680	2415	0	0	0	0	0	0	403	1	7	0	150	245
	3-р баг, Завхан гол	5263	15	21	1	2197	3029	25	0	0	0	10	15	458	1	7	0	230	220

ТОМ МАЛЫН ЗҮЙ БУС ХОРОГДЛЫН МЭДЭЭ, багаар

үргэлжлэл

Сум	Баг	Хорогдсон том мал						Өвчнөөр хорогдсон том мал						Хорогдсон хээлтэгч мал					
		Бүгд	Адуу	Үхэр	Тэмээ	Хонь	Ямаа	Бүгд	Адуу	Үхэр	Тэмээ	Хонь	Ямаа	Бүгд	Адуу	Үхэр	Тэмээ	Хонь	Ямаа
Тайшир	1-р баг, Хуримт	581	1	20	0	60	500	0	0	0	0	0	0	2	0	2	0	0	0
	2-р баг, Галуут	800	4	6	0	160	630	0	0	0	0	0	0	40	0	0	0	0	40
	3-р баг, Далан	860	20	30	0	330	480	0	0	0	0	0	0	8	0	8	0	0	0
Тонхил	1-р баг, Бүс-Уул	150	0	0	0	41	109	0	0	0	0	0	0	28	0	0	0	8	20
	2-р баг, Тамч	265	0	0	0	50	215	0	0	0	0	0	0	59	0	0	0	10	49
	3-р баг, Зүйл	324	0	0	0	59	265	0	0	0	0	0	0	74	0	0	0	8	66
	4-р баг, Алтансоёмбо	176	0	0	0	56	120	0	0	0	0	0	0	22	0	0	0	7	15
	5-р баг, Алтайн-Оргил	144	0	0	0	45	99	0	0	0	0	0	0	22	0	0	0	5	17
Төгрөг	1-р баг, Хүрэн гол	1002	0	2	0	350	650	0	0	0	0	0	0	0	0	0	0	0	0
	2-р баг, Төгрөгийн эх	808	13	0	0	82	713	0	0	0	0	0	0	0	0	0	0	0	0
	3-р баг, Мааньт	500	0	0	0	150	350	0	0	0	0	0	0	0	0	0	0	0	0
	4-р баг, Цагаан хайрхан	442	0	0	0	48	394	0	0	0	0	0	0	35	0	0	0	4	31
	5-р баг, Тунгалаг	661	20	35	25	175	406	0	0	0	0	0	0	0	0	0	0	0	0
Халиун	1-р баг, Сүүж	1260	23	37	2	348	850	0	0	0	0	0	0	205	3	2	0	50	150
	2-р баг, Гүү бариач	982	7	70	0	200	705	0	0	0	0	0	0	170	0	0	0	50	120
	3-р баг, Олон булаг	5946	126	275	12	2028	3505	0	0	0	0	0	0	1869	16	75	2	520	1256
	4-р баг, Чацран	828	40	48	10	280	450	0	0	0	0	0	0	229	5	18	8	106	92
Хөхморьт	1-р баг, Цоохор	1340	0	0	0	135	1205	0	0	0	0	0	0	0	0	0	0	0	0
	2-р баг, Завхан гол	921	3	7	0	280	631	0	0	0	0	0	0	0	0	0	0	0	0
	3-р баг, Сангийн далай	1670	0	4	0	418	1248	2	0	2	0	0	0	0	0	0	0	0	0
	4-р баг, Хүйсийн говь	1047	5	16	0	205	821	0	0	0	0	0	0	0	0	0	0	0	0
	5-р баг, Сайн-Уст	635	31	29	0	230	345	0	0	0	0	0	0	0	0	0	0	0	0
Цогт	1-р баг, Рашаант	38	0	0	0	0	38	0	0	0	0	0	0	38	0	0	0	0	38
	2-р баг, Далан	62	2	0	0	10	50	0	0	0	0	0	0	0	0	0	0	0	0
	3-р баг, Гэгээт	181	0	0	0	0	181	0	0	0	0	0	0	120	0	0	0	0	120
	4-р баг, Төгрөг	228	0	0	0	0	228	0	0	0	0	0	0	228	0	0	0	0	228
	5-р баг, Баян-Өндөр	55	0	0	0	20	35	0	0	0	0	0	0	55	0	0	0	20	35
	6-р баг, Баян-Улаан	88	0	0	0	0	88	0	0	0	0	0	0	35	0	0	0	0	35
	7-р баг, Баян тоорой	120	0	0	0	0	120	0	0	0	0	0	0	60	0	0	0	0	60
Цээл	1-р баг, Бүрэн	45	0	2	0	18	25	0	0	0	0	0	0	25	0	0	0	12	13
	2-р баг, Баянгол	100	0	0	0	0	100	0	0	0	0	0	0	62	0	0	0	0	62
	3-р баг, Дэрстэй	100	3	8	0	8	81	1	0	0	0	0	1	21	1	4	0	2	14
	4-р баг, Жаргалт	99	2	4	0	45	48	1	0	1	0	0	0	60	2	2	0	21	35
Чандмань	1-р баг, Чандмань-Уул	164	0	0	0	34	130	0	0	0	0	0	0	0	0	0	0	0	0
	2-р баг, Өлзийбулаг	220	0	0	0	60	160	0	0	0	0	0	0	0	0	0	0	0	0
	3-р баг, Эрдэнэ-Уул	329	0	0	0	39	290	0	0	0	0	0	0	0	0	0	0	0	0
	4-р баг, Хүрхрээ	166	0	0	0	43	123	0	0	0	0	0	0	166	0	0	0	43	123
Шарга	1-р баг, Баянгол	7167	274	375	49	682	5787	0	0	0	0	0	0	2075	70	100	5	200	1700
	2-р баг, Хамтын хүч	3372	25	34	0	484	2829	0	0	0	0	0	0	1620	12	16	0	192	1400
	3-р баг, Сондуулт	1382	22	27	0	420	913	0	0	0	0	0	0	81	0	0	0	20	61
	4-р баг, Улаан туг	1720	15	20	0	280	1405	0	0	0	0	0	0	210	0	0	0	50	160
Эрдэнэ	1-р баг, Сангийн далай	300	0	0	0	30	270	0	0	0	0	0	0	36	0	0	0	6	30
	2-р баг, Цэцэг нуур	206	3	0	0	28	175	0	0	0	0	0	0	31	0	0	0	10	21
	3-р баг, Цагаан-Уул	273	0	0	0	3	270	0	0	0	0	0	0	15	0	0	0	0	15
	4-р баг, Өлзийт	306	0	0	0	69	237	7	0	0	0	7	0	66	0	0	0	54	12



Аж үйлдвэр

АЖ ҮЙЛДВЭРИЙН НИЙТ БҮТЭЭГДЭХҮҮН сумаар, оны үнээр
GROSS INDUSTRIAL OUTPUT, by soum, at current price

Сум	Soum	2017.III	2018.III	мян.төг / thous.tug/	
				Дүнд эзлэх хувь Percentage share to total	
				2017	2018
Нийт дүн	Total	4294106.3	3269574.0	100.00	100.00
Есөнбулаг	Yesunbulag	3917592.6	2928263.4	91.23	89.56
Алтай	Altai	15331.0	13500.0	0.36	0.41
Баян-Уул	Bayan-Uul	4694.3	6428.2	0.11	0.20
Бигэр	Biger	8137.6	11013.0	0.19	0.34
Бугат	Bugat	19949.2	24440.0	0.46	0.75
Дарив	Darib	91345.9	97722.6	2.13	2.99
Дэлгэр	Delger	7320.4	9442.2	0.17	0.29
Жаргалан	Jargalan	3914.1	5442.0	0.09	0.17
Тайшир	Taishir	56751.9	26305.7	1.32	0.80
Тонхил	Tonhil	7296.5	8651.3	0.17	0.26
Төгрөг	Tugrug	6060.6	7464.1	0.14	0.23
Халиун	Haliun	3321.2	3416.6	0.08	0.10
Хөхморьт	Huhmorit	12253.1	9694.2	0.29	0.30
Цогт	Tsogt	5372.1	6774.1	0.13	0.21
Цээл	Tseel	26356.2	27060.0	0.61	0.83
Чандмань	Chandmani	60551.8	21993.1	1.41	0.67
Шарга	Sharga	7796.5	7556.0	0.18	0.23
Эрдэнэ	Erdene	40061.3	54407.4	0.93	1.66

АЖ ҮЙЛДВЭРИЙН НИЙТ БҮТЭЭГДЭХҮҮНИЙ БОРЛУУЛАЛТ сумаар, оны
 үнээр **GROSS INDUSTRIAL OUTPUT**, by soum, at current price

мян.төг / thous.tug/

Сум	Soum	2017.III	2018.III	Дүнд эзлэх хувь Percentage share to total	
				2017	2018
Нийт дүн	Total	3241434.3	4104974.7	100.00	100.00
Есөнбулаг	Yesunbulag	2623815.1	3493177.5	80.95	85.1
Алтай	Altai	8678.5	9368.9	0.27	0.23
Баян-Уул	Bayan-Uul	17202.4	23209.3	0.53	0.57
Бигэр	Biger	32445.9	32840.7	1.00	0.80
Бугат	Bugat	12198.7	13661.4	0.38	0.33
Дарив	Darib	103170.2	106529.3	3.18	2.60
Дэлгэр	Delger	42958.6	32211.4	1.33	0.78
Жаргалан	Jargalan	11034.6	13759.3	0.34	0.34
Тайшир	Taishir	123821.4	150172.9	3.82	3.66
Тонхил	Tonhil	15924.6	16705.7	0.49	0.41
Төгрөг	Tugrug	13550.8	14629.9	0.42	0.36
Халиун	Haliun	12801.3	12434.2	0.39	0.30
Хөхморьт	Huhmorit	24869.2	26781.7	0.77	0.65
Цогт	Tsogt	24758.9	24174.1	0.76	0.59
Цээл	Tseel	11406.0	17848.9	0.35	0.43
Чандмань	Chandmana	75425.5	34815.2	2.33	0.85
Шарга	Sharga	13116.7	15291.2	0.40	0.37
Эрдэнэ	Erdene	74255.9	67363.1	2.29	1.64

Бусад



ХАРИЛЦАА ХОЛБООНЫ САЛБАРЫН ҮНДСЭН ҮЗҮҮЛЭЛТ
MAIN INDICATORS OF TELECOMMUNICATION SECTOR

		Өмнөх оны мөн үед	2018 оны III сард		
			Төлөвлөгөө Project	Гүйцэтгэл Performance	Хувь Percent
Харилцаа холбооны үйлчилгээний орлого мян.төг	<i>Revenue from telecommunication services thous.tog</i>	56714.0	64602.5	42818.9	66.3
Хүн амаас олсон орлого мян.төг	<i>Revenue from population thous.tog</i>	39699.0	45221.75	29973.3	66.3
Суурин утасны цэгийн тоо	<i>Number of tellepnone lines</i>	727	586	560	95.6
Үүнээс: Хүн амаас Суурин утасны цэгийн тоо	<i>of which population tellepnone lines</i>	327	410	392	95.6

Засаг захиргааны нэгж, тэдгээрийн нутаг дэвсгэр, замын урт

Засаг захиргааны нэгж

№	Сумын нэр	Сумын төвийн баг	Багийн тоо	Нутаг дэвсгэрийн хэмжээ км2	Алслалт километр	
					Улаанбаатар-аас	Аймгийн төвөөс
	БҮГД		87	141447	-	-
1	Алтай	Баян овоо	4	20256	1319	318
2	Баян-Уул	-	6	5836	1112	146
3	Бигэр	-	5	3826	961	108
4	Бугат	Баян гол	5	9921	1204	219
5	Дарив	Үйлдвэр	4	3523	1187	212
6	Дэлгэр	Баянсан	5	6625	913	88
7	Жаргалан	-	3	3683	1047	102
8	Тайшир	-	3	3913	991	43
9	Тонхил	-	5	7322	1210	218
10	Төгрөг	-	5	5343	1149	148
11	Халиун	-	4	5214	1056	87
12	Хөхморьт	Сайн уст	5	6314	1182	215
13	Цогт	-	7	16618	1040	187
14	Цээл	Баянгол	4	5631	1136	167
15	Чандмана	-	4	4629	955	189
16	Шарга	Баянгол	4	5566	1080	79
17	Эрдэнэ	-	4	25066	989	223
18	Есөнбулаг	-	10	2161	1037	-

