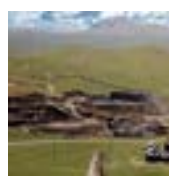




БУЛГАН АЙМГИЙН АЖИЛ ЭРХЛЭЛТИЙН ТАНИЛЦУУЛГА

2014



ГАРЧИГ

1. Булган аймгийн танилцуулга

2. Үндсэн ойлголт

3. Танилцуулга

3.1 Хөдөлмөр эрхлэлт

3.2 Эдийн засгийн идэвхитэй хүн ам

3.3 Ажиллагчид

3.4 Ажилгүйчүүд

3.5 Ажилгүйдлийн түвшин

3.6 Ажиллах хүчний оролцооны түвшин

4. Ашигласан материал

БУЛГАН АЙМГИЙН ТАНИЛЦУУЛГА

Булган аймаг нь Түшээт хан аймаг, Түшээт ханы хошуунд хамрагдаж байгаад, 1691 оноос Дайчин вангийн хошуу болжээ. Анхны Засаг ноён нь Абатай сайн ханы удмын Чимчугнамжил байсан байна. Мөн 1924 оноос өмнөх үед Булган, Бугат, Хангал, Сайхан, Орхон, Сэлэнгэ сумд нь дайчин вангийн хошуу, Бүрэгхангай сум Жонон гүний, Дашинчилэн, Баяннуур сум Үйзэн гүний, Гурванбулаг сум нь Түшээт ханы, Хишиг-Өндөр, Могод сум нь Баруун гүний, Баян-Агт сум Үржин гүний, Хутаг-Өндөр сумын баруун тал нь Жанжий гүний, зүүн тал нь Дайчин вангийн 1918 онд Баатар вангийн, Тэшиг сумын баруун хэсэг нь Ар гөрөөчний отогт харьяалагдаж байгаад 1924 онд Орхоноос хойших сумд үндсэндээ Булган хан уулын хошуу болсон байна.

Анх аймаг байгуулагдахдаа 15 сум 128 баг, 10360 өрх, 43500 хүн амтай, нийт хүн амын 49.5 хувь нь эрэгтэй, 50.5 хувь нь эмэгтэйчүүд, 1.1 сая толгой малтай, 42250 ам км нутагтай байгуулж, Сэлэнгэ аймгаас Сайхан, Хантай, Сэлэнгэ, Булган, Сэлэнгэбүрэн, Халиун, Хангал, Цонхлон сумд, Төв аймгаас Бүрэгхангай, Авзага сум, Хөвсгөл аймгаас Тэшиг, Хутаг-Өндөр, Намнан, Баян-Агт сум, Архангай аймгаас Могод сумыг Булган аймагт харьяалуулж байсан байна.

Аймгийн төв Булган сум нь далайн төвшингөөс дээш 1210 м өндөрт, Улаанбаатар хотоос 318 км, агаараар 265 км, Сэлэнгэ аймгийн төв Сүхбаатар хотоос 335 км, Төв аймгийн төв Зуунмод хотоос 379 км, Хөвсгөл аймгийн төв Мөрөн хотоос 348 км, Архангай аймгийн төв Цэцэрлэг хотоос 282 км, Өвөрхангай аймгийн төв Арвайхээр хотоос 364 км дөрвөн замын уулзварт байдаг.

Хангайн нурууны салбар бэсрэг уулс Хантай, Булган хан, Хан жаргалант, Дулаан хан, Намнан, Хутаг-Өндөр, Онгон сарьдаг, Сардиг бүтээл, Бөхөн шарын нуруу, Бүрэн хан, Могодын нуруу, Авзага хайрхан, Бүрэгхангай, Хөгнө хан, Лах баян, Өрхтэй, Баянзүрх, Баян-Агт зэрэг 2000 метрээс дээш өндөр 20 гаруй уул нуруудтай. Хамгийн өндөр цэг нь Хантай нурууны оргил Давлин 2171 м, хамгийн нам дор газар нь Сэлэнгэ мөрний сав, Сүмийн булан, Ингэт толгой орчим далайн түвшингээс дээш 950 м байдаг.

Сэлэнгэ, Орхон, Туул, Эг, Хануй, Харбух, Тарвагтайн тарни, Хангал, Ингэт, Хужир, Баянгол, Зэлтэр, Алтайд, Ачуут, Могой, Төлбөр, Балиг, Цагаан гол зэрэг 388 гол горхи, 369 булаг шандтай. Хунт, Хульж, Хануй, Цагаангол, Чин толгой, Чулуут, Хөөвөр, Зүүнтүрүү зэрэг 30 орчим рашаантай.

Уур амьсгал нь эх газрын эрс тэс сэрүүвтэр чийглэг 1-р сарын дундаж температур нь Булган хотын орчимд -22.80, 7-р сард 16.50, үнэмлэхүй дулаан нь 34.8 хэм, үнэмлэхүй хүйтэн нь -44.10, жилийн дундаж тунадас 324 мл боловч, зарим жил 500 мл-с дээш байдаг. Салхины дундаж хурд 2.2 м/с, цасан бүрхүүлийн дундаж зузаан Булган орчимд 15-25 см, түрүүчийн цас 9-р сарын дундуур, сүүлийн цас 5-р сарын дундуур ордог. Хур бороо элбэгтэй учир агаар чийглэг, харьцах чийглэгийн жилийн дундаж 63 хувь байдаг.

Жилийн турш цэлмэг өдөр зонхилж 68-108, бүрхэг өдөр 12-66 байдаг. Байгалийн баялагт ашигт малтмалаас алт, мөнгө, зэс, молибден, хар тугалга, чулуун нүүрс, оюу, номин, болор, гантиг, боржин чулуу, барилгын төрөл бүрийн материал, элс хайрга, хүрмэн бай шохойн чулуу, зос, будаг элбэг.

Тусаймаг нь 2014 оны жилийн эцэст 60334 хүн амтай. Нийт хүн амын 50.8 хувь нь эрэгтэй, 49.2 хувь нь эмэгтэйчүүд, 16311 буюу 27.0 хувь нь 0-14 насныхүүхэд, 20497 буюу 33.9 хувь нь 15-34 насны залуучууд, 21749 буюу 36.0 хувь нь 35-69 насныхан, 1777 буюу 2.9 хувь нь 70-аас дээш ахмадууд тус тус эзэлж байна. Хүн амын 11552 буюу 19.1 хувь нь аймгийн төв Булган суманд амьдарч байна.

Аймгийн нийт сум төвийн эрчим хүчинд холбогдсон. Холбоо мэдээллийн шинэ дэвшилтэт технологи бүрэн нэвтэрсэн. Үйлдвэрлэл, үйлчилгээ, төрийн болон хувийн хэвшлийн 1100 гаруй нэгжтэй, томоохон хот сууринтай хатуу хучилттай замаар холбогдсон. Хангайн гурил ХХК, Хонгор агро ХХК, Илчит металл ХХК зэрэг томоохон үйлдвэрүүдтэй. Жилдээ 280-300 орчим тэрбум ДНБ үйлдвэрлэдэг. Нийт ДНБ-ний 80 орчим хувийг Хөдөө аж ахуйн салбар бүрдүүлдэг.

ҮНДСЭН ОЙЛГОЛТ

Монгол Улсын Статистикийн тухай хуулинд 2004 онд оруулсан нэмэлт өөрчлөлт ёсоор 2006 оноос эхлэн жил бүр АХС-ны үр дүнг нэгтгэн улирлын давтамжтайгаар тархааж байна. Ажиллах хүчний судалгаанд сонгогдсон өрхөөс мэдээллийг сар бүр цуглуулж, улирлаар нэгтгэж, үр дүнг гаргадаг. Улсын хэмжээнд хүн амын хөдөлмөр эрхлэлт, ажиллах хүчний мэдээ, тайлан гаргах, судалгаа явуулахад ҮСХ-ны дарга, Нийгмийн хамгаалал, хөдөлмөрийн сайд/хуучнаар/-ын 2009 оны 01/68/94 тоот хамтарсан тушаалаар батлагдсан “Хөдөлмөр эрхлэлт, ажиллах хүчний статистикийн үзүүлэлтийг тооцох аргачлал”-ыг мөрдөж байна

Эдийн засгийн үйл ажиллагаа: Зах зээлд болон хувийн хэрэглээнд зориулж үйлдвэрлэсэн бараа, үйлчилгээг хамруулна. Үндэсний тооцооны системийн хүрээнд бараа, үйлчилгээг худалдах, солилцох, өөрийн аж ахуйд хэрэглэх зорилгоор боловсруулсан түүхий эд материал, зах зээлд нийлүүлж байгаа бүхий л бүтээгдэхүүн, үйлчилгээ, зах зээлд худалдах, өөртөө хэрэглэх зорилгоор өрхөд үйлдвэрлэж байгаа бараа, үйлчилгээг хамруулна.

Эдийн засгийн бус үйл ажиллагаа: Хүүхэд, өндөр настан асрах, гэр цэвэрлэх, хоол унд бэлтгэх зэрэг цалин хөлс, орлого олохгүй үйл ажиллагааг хамруулна.

Эдийн засгийн идэвхитэй хүн ам /ажиллах хүч/-д: Үндэсний тооцооны системийн хүрээнд, тухайн цаг хугацаанд бүтээгдэхүүн үйлдвэрлэх, үйлчилгээ үзүүлэхэд ажиллах хүчээ нийлүүлж байгаа ажиллагч, нийлүүлэхэд бэлэн байгаа ажилгүй иргэдийг хамруулна. Эдийн засгийн идэвхитэй хүн амыг эдийн засгийн байнгын идэвхтэй хүн ам, эдийн засгийн тухайн үеийн идэвхтэй хүн ам гэж хоёр ангилна.

Эдийн засгийн идэвхигүй хүн ам: Эдийн засгийн идэвхитэй хүн амд хамаарагдахгүй хөдөлмөрийн насны нийт хүн ам болон хөдөлмөрийн насанд хүрээгүй хүн ам, хөдөлмөрийн наснаас дээш насны хүн амыг хамруулна. Эдийн засгийн идэвхигүй хүн амд хөдөлмөрийн нөхцөл, онцлогоос шалтгаалан тэтгэврийн наснаас өмнө тэтгэвэр, тэтгэмж тогтоолгосон хүн ам, хөдөлмөрийн чадвараа 6 сараас дээш хугацаагаар түр болон бүрэн алдсан иргэн, хөдөлмөрийн насны өдрөөр суралцагч, хүндэтгэх ба хүндэтгэх бус шалтгаанаар хөдөлмөр эрхлээгүй болон хөдөлмөрийн насанд хүрээгүй хүн амыг хамруулна. Эдийн засгийн идэвхигүй хүн амыг эдийн засгийн байнгын идэвхгүй хүн ам, эдийн засгийн тухайн үеийн идэвхгүй хүн ам гэж хоёр ангилна.

Ажиллагч: Цалин хөлс, орлого олох зорилгоор эдийн засгийн үйл ажиллагаанд оролцож, хөдөлмөр эрхлэлтийн аль нэг статуст хамрагдаж буй иргэнийг ойлгоно.

Ажилгүй иргэн: Тухайн хугацаанд ажилгүй байсан, ажил хийхэд бэлэн, ажил идэвхтэй хайж байгаа хөдөлмөрийн насны, хөдөлмөрийн чадвартай иргэнийг хэлнэ.

Бүртгэлтэй ажилгүй иргэд: Монгол Улсын хуулиар зөвшөөрөгдсөн хөдөлмөрлөх насны, хөдөлмөр эрхлэх чадвартай, цалин хөлстэй ажил болон хувиараа хөдөлмөр эрхэлдэггүй, тухайн үед ажиллахад бэлэн, цалин хөлстэй ажил идэвхтэй хайж байгаа хөдөлмөр эрхлэлтийн хэлтэс болон хөдөлмөрийн биржид бүртгүүлсэн иргэдийг бүртгэлтэй ажилгүй иргэдэд хамруулав.

Ажил хайгч: Ажилгүй эсхүл ажилтай боловч ажлын нөхцлөө сайжруулах, нэмэлт орлого олох зорилгоор ажил хайж байгаа иргэнийг хэлнэ.

Төрийн албан хаагч: Төрийн албан тушаалыг эрхэлж, бүрэн эрхээ хэрэгжүүлсний төлөө төрөөс цалин хөлс авч, ажиллах нөхцөл, баталгаагаар хангагдан ажиллаж байгаа этгээдийг хэлнэ.

Ажиллах хүчний оролцооны түвшин:

Ажиллах хүчний оролцооны түвшин= $\frac{\text{Эдийн засгийн идэвхитэй хүн амын тоо}}{\text{Хөдөлмөрийн насны хүн амын тоо}} \times 100$

Хөдөлмөр эрхлэлтийн түвшин:

Хөдөлмөр эрхлэлтийн түвшин= $\frac{\text{Ажиллагчидын тоо}}{\text{Хөдөлмөрийн насны хүн амын тоо}} \times 100$

Ажилгүйдлийн түвшин:

Ажилгүйдлийн түвшин= $\frac{\text{Ажилгүй иргэдийн тоо}}{\text{Эдийн засгийн идэвхитэй хүн ам}} \times 100$

Дундаж цалин:

Дундаж цалин= $\frac{\text{Ажиллагчдын цалин хөлс}}{\text{Ажиллагчдын тоо}} \times 100$

Нэрлэсэн цалин: Хэрэглээний үнийн индексээр засварлагдаагүй, худалдан авах чадварын өөрчлөлтийг илэрхийлдэггүй бөгөөд татвар, суутгал хассан цалин, хөлс байна.

Нэрлэсэн цалингийн индекс:

Нэрлэсэн цалингийн индекс= $\frac{\text{Тайлант оны нэрлэсэн дундаж цалин}}{\text{Суурь оны нэрлэсэн дундаж цалин}} \times 100$

Бодит цалин: Нэрлэсэн цалингийн хэрэглээний үнийн индексээр засварлагдсан, худалдан авах чадварын өөрчлөлтийг илэрхийлсэн үзүүлэлт юм

Бодит цалингийн индекс:

Бодит цалингийн индекс= $\frac{\text{Нэрлэсэн цалингийн индекс}}{\text{Хэрэглээний үнийн индекс}} \times 100$

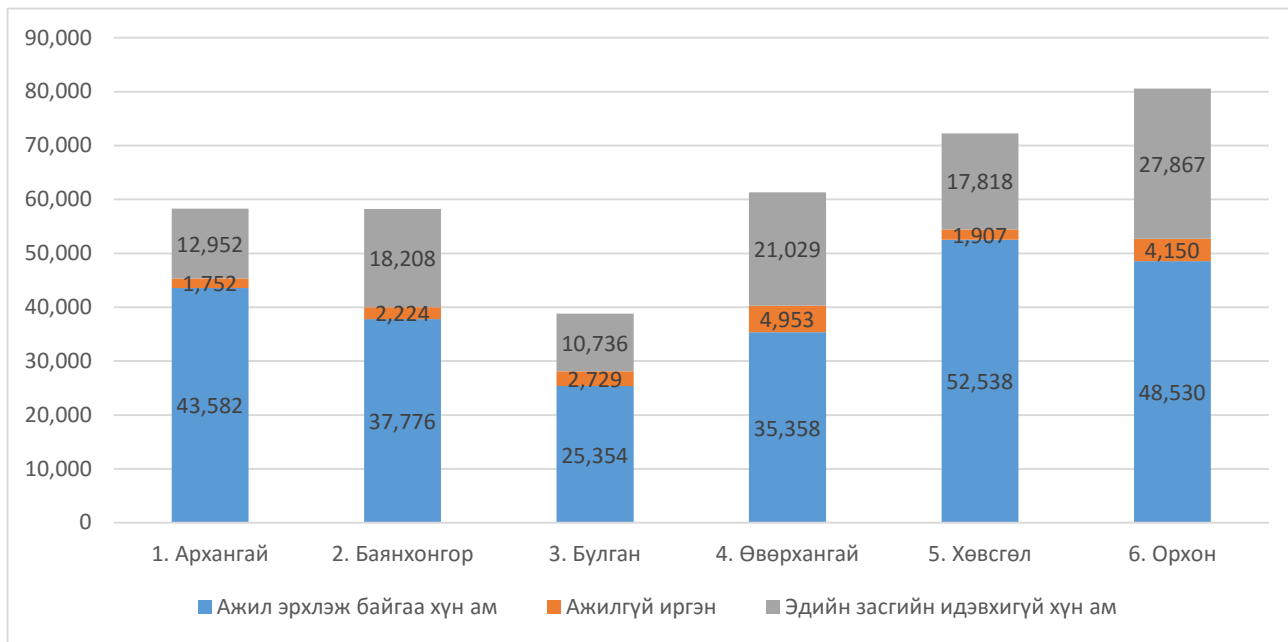
ХӨДӨЛМӨР ЭРХЛЭЛТ

Хүснэгт .1 Хүн амын ажил эрхлэлтийн үзүүлэлт, оноор

Үзүүлэлт	2010	2011	2012	2013	2014	2014% 2013
Нийт хүн ам	58.4	58.5	58.7	58.8	60.3	102.6
Хөдөлмөрийн насны хүн ам	37.6	37.7	38.2	38.1	38.8	101.8
Эдийн засгийн идэвхитэй хүн ам	25.5	28.7	29.6	28.9	28.1	97.2
Ажиллагчдын тоо	23.9	24.9	26.9	27.5	25.3	92.0
Ажилгүйчүүдийн тоо	1.6	3.8	2.7	1.4	2.7	192.9

Манай аймгийн хүн амын тоо 2010 оноос хүн амын тоо тасралтгүй өсч, хөдөлмөрийн насны хүн амын эзлэх хувь 2010 онд 64.3 хувийг, 2014 онд 64.0 хувийг эзэлж байна. Ажиллагсадын тоо 2010 оноос 5.9 хувиар өссөн байна.

Зураг .1 Хөдөлмөрийн насны хүн ам, хангайн бүсийн аймгуудтай харьцуулснаар, 2014 он



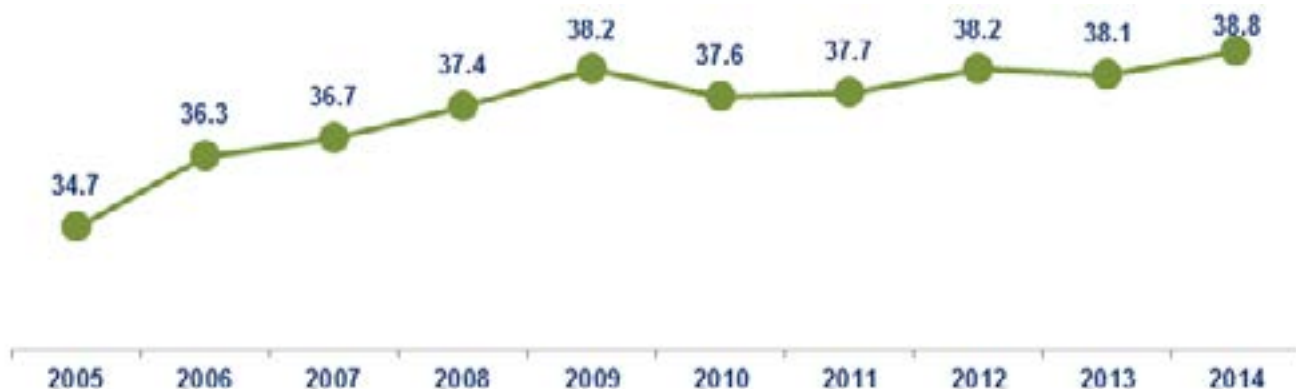
Манай аймгийн эдийн засгийн идэвхитэй хүн ам Хангайн бүсийнхээ бусад аймгуудтай харьцуулвал хамгийн бага 11 хувийг эзэлж байгаа боловч ажилгүй иргэд хүн ам ихтэй Орхон, Баянхонгор аймгуудын дараа 3-т орж нийт бүсийн ажилгүй иргэдийн 15 хувийг бүрдүүлж байгаа нь ажилгүйдлийн түвшин өндөр байгааг харуулж байна.

Хүснэгт .2 Хөдөлмөрийн насны хүн ам /Улс, хангайн бүсийн аймгуудын дүнтэй харьцуулснаар/

	Хөдөлмөрийн насны хүн ам	Эдийн загийн идэвхитэй хүн ам		Эдийн засгийн идэвхигүй хүн ам
		Ажил эрхлэж байгаа хүн ам	Ажилгүй иргэн	
1. Архангай	58,286	43,582	1,752	12,952
2. Баянхонгор	58,208	37,776	2,224	18,208
3. Булган	38,819	25,354	2,729	10,736
4. Орхон	80,547	48,530	4,150	27,867
5. Өвөрхангай	61,340	35,358	4,953	21,029
6. Хөвсгөл	72,263	52,538	1,907	17,818
Хангайн бүс	369,483	243,138	17,735	108,610
Улсын дүн	1,941,512	1,110,698	95,856	734,958

Булган аймаг улсын хэмжээнд хөдөлмөрийн насны нийт хүн амын 1,9 хувь, ажиллагсадын 2,2 хувь, ажилгүй иргэдийн 2,8 хувь, эдийн засгийн идэвхигүй хүн амын 1,4 хувийг тус тус бүрдүүлж байна.

Зураг .2 Хөдөлмөрийн насны хүн ам /мянган хүнээр/



Зургаас харахад сүүлийн 10 жилд манай аймгийн хөдөлмөрийн насны хүн ам тогтмол өссөн байна. Тухайлбал 2005 онд 34.7 мянган хөдөлмөрийн насны хүн амтай байсан бол 2014 онд 38.6 мянга болж өссөн байна.

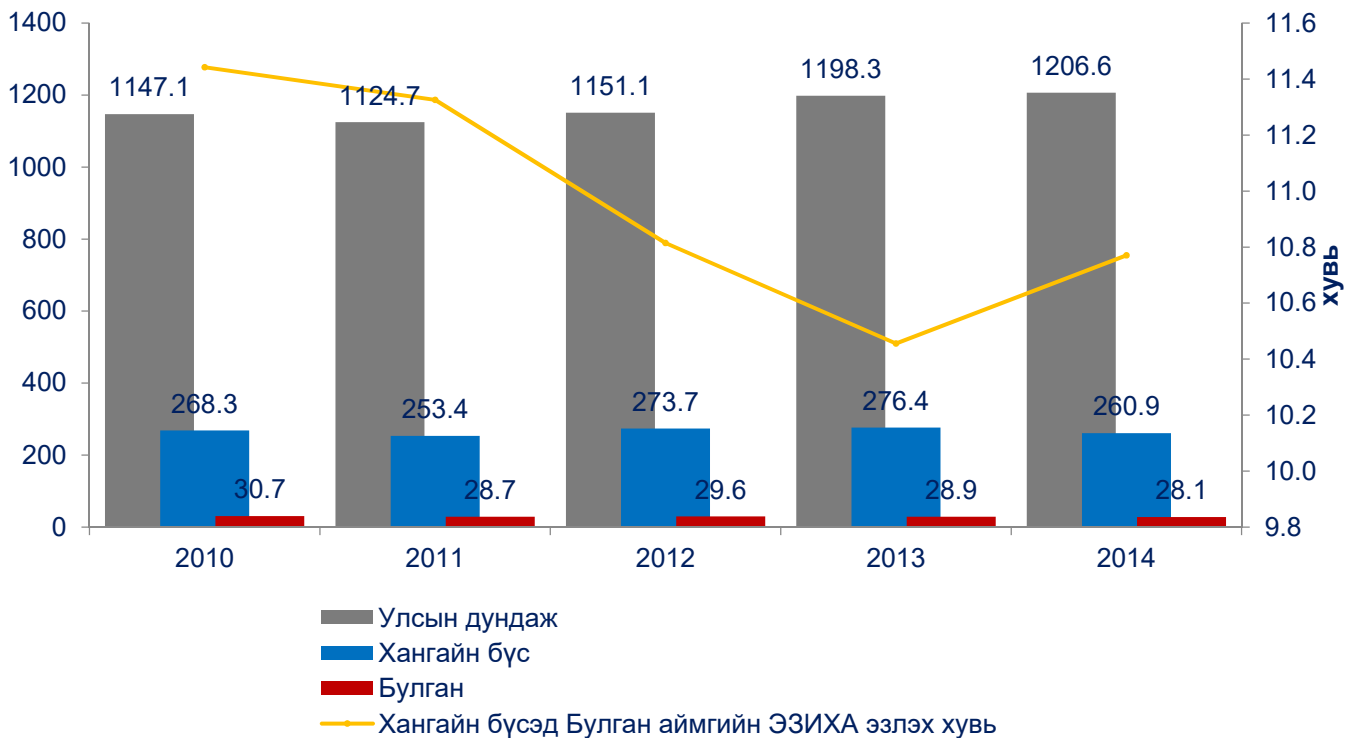
ЭДИЙН ЗАСГИЙН ИДЭВХИТЭЙ ХҮН АМ

Хүснэгт .3 Эдийн засгийн идэвхитэй хүн ам /Хангайн бүсийн аймгууд, мянган хүнээр/

Бүс	2010	2011	2012	2013	2014	2014% 2013
Хангайн бүс	268.3	253.4	273.7	276.4	260.9	94.4
Архангай	49.4	49.2	49.6	48.3	45.3	93.8
Баянхонгор	37.6	36.3	38.6	39.1	40.0	102.3
Булган	30.7	28.7	29.6	28.9	28.1	97.2
Орхон	37.7	37.2	41.7	39.4	40.3	102.3
Өвөрхангай	54.5	48.0	54.3	57.7	54.5	94.5
Хөвсгөл	58.4	54.0	59.9	63.0	52.7	83.7

Хангайн бүсэд 2014 онд улсын нийт эдийн засгийн идэвхитэй хүн амын 260.9 мянга буюу 21.6 хувь нь байна. Харин Булган аймгийн эдийн засгийн идэвхитэй хүн ам хангайн бүсийн эдийн засгийн идэвхитэй хүн амын 28.1 мянга буюу 10.7 хувийг эзэлж байгаа өмнөх оноос 0.1 пунктээр буурсан байна.

Зураг .3 Эдийн засгийн идэвхитэй хүн ам, /улсын дундаж бүсээр оноор/



Хөдөлмөрийн насны хүн амын хувийн жин нэмэгдэж байгаа нь хүн ам зүйн ачааллыг буруулахад ихээхэн нөлөөлөх ба эдийн засгийн агуулгаараа энэ хөгжлийн гол чиг хандлага болох хүчин зүйл юм. Энэ нь ажилгүйдэл, бүрэн бус хөдөлмөр эрхлэлтийг бууруулснаар гарах үр дүн бөгөөд “Шинэ Булган” хөтөлбөрийн ажилтай орлоготой Булганчууд зорилтыг хэрэгжүүлснээр гарч байгаа үр дүн нөлөөлж байна

Хүснэгт .4 Эдийн засгийн идэвхитэй хүн ам /Улс, хангайн бүсийн аймагууд, хүйсээр/

	Эрэгтэй	Эмэгтэй	Бүгд
1. Архангай	22,811	22,523	45,334
2. Баянхонгор	20,312	19,708	40,020
3. Булган	15,162	12,291	28,083
4. Орхон	21,362	18,949	40,311
5. Өвөрхангай	28,400	26,045	54,445
6. Хөвсгөл	27,389	25,291	52,680
Хангайн бүс	135,436	125,437	260,843
Улсын дүн	638,714	567,840	1,206,554

Улсын хэмжээнд эдийн засгийн идэвхитэй хүн амын 52,9 хувийг эрэгтэйчүүд, 47,1 хувийг эмэгтэйчүүд эзэлж байна. Хангайн бүсийн 51,9 хувь нь эрэгтэйчүүд, 48,1 хувь нь эрэгтэйчүүд эзэлж байгаа бол манай аймагт 53,9 хувь нь эрэгтэйчүүд, үлдэх 46,1 хувь нь эмэгтэйчүүд эдийн засгийн идэвхитэй хүн амыг бүрдүүлж байна.

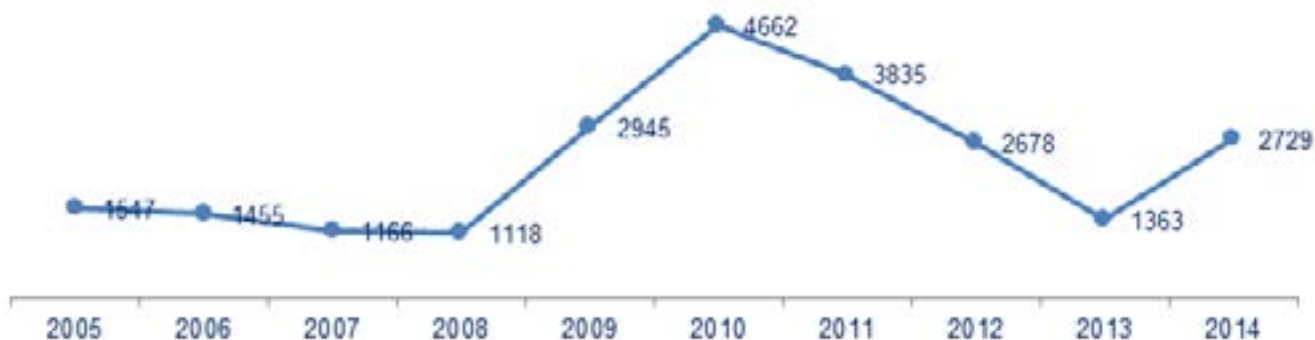
АЖИЛЛАГСАД

Хүснэгт .5 Ажил эрхлэж байгаа хүн ам /Улс, хангайн бүсийн аймагууд, хүйсээр/

	Эрэгтэй	Эмэгтэй	Бүгд
1. Архангай	22,017	21,565	43,582
2. Баянхонгор	19,078	18,698	37,776
3. Булган	13,390	11,964	25,354
4. Орхон	18,533	16,825	35,358
5. Өвөрхангай	27,106	25,432	52,538
6. Хөвсгөл	25,263	23,267	48,530
Хангайн бүс	125,387	117,751	243,138
Улсын дүн	584,371	526,327	1,110,698

АЖИЛГҮЙЧҮҮД

Зураг .4 Ажилгүйчүүд, оноор



Зургаас харахад ажилгүй иргэд 2010 онд хамгийн их буюу 4662 байсан бол түүнээс хойш тогтмол буурсан үзүүлэлттэй байна.

Хүснэгт .6 Ажилгүй иргэд /Улс, хангай бүсийн аймагууд, хүйсээр/

	Эрэгтэй	Эмэгтэй	Бүгд
1. Архангай	794	958	1,752
2. Баянхонгор	1,234	1,010	2,244
3. Булган	1,772	957	2,729
4. Орхон	2,829	2,124	4,953
5. Өвөрхангай	1,294	613	1,907
6. Хөвсгөл	2,126	2,024	4,150
Хангайн бүс	10,049	7,686	17,735
Улсын дүн	54,343	41,513	95,856

Манай аймагт улсын нийт ажилгүй иргэдийн 2.8 хувь, хангай бүсийн ажилгүй иргэдийн 15,3 хувь нь байгаа бол тэдгээрийн 35 хувь нь эмэгтэйчүүд, 65 хувь нь эрэгтэйчүүд байна. Хангайн бүсийн Эдийн засгийн идэвхитэй хүн амын 10 хувь болох хамгийн бага нь эдийн засгийн идэвхитэй хүн амтай манай аймгийн хувьд ажилгүйчүүдийн тоогоор бүсдээ 3-т орж байгаа нь ажилгүйдлийн түвшин өндөр байгааг харуулж байна.

Зураг .5 Ажилгүй иргэдийн насны бүтэц /хүйсээр, хувиар/



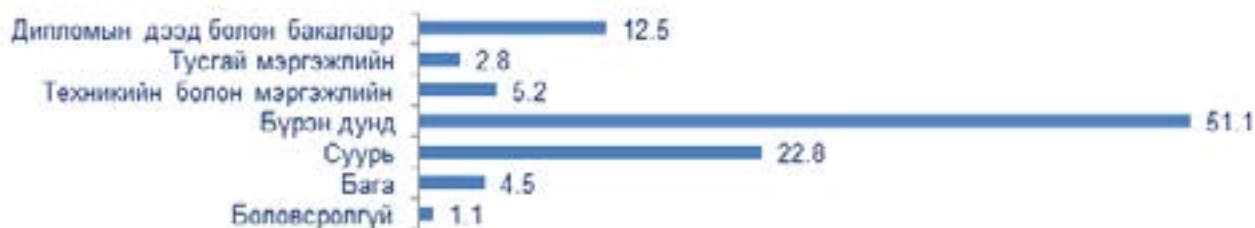
Аймгийн хөдөлмөрийн хэлтэст 2014 оны жилийн эцэст бүртгүүлсэн ажилгүй иргэдийн насны бүтцийг авч үзэхэд 15-24 насныхан 15.6 хувийг, 25-34 насныхан 27.3 хувийг, 35-44 насныхан 26.3 хувийг, 45-54 насныхан 24.4 хувийг, 55-59 насныхан 5.2 хувийг, 60-аас дээш насныхан 1.3 хувийг эзэлж байна. Эндээс харахад залуу хүмүүс, ялангуяа ажиллах хүчний эгнээнд шинээр элсэн орч буй хүмүүс ажилгүйдэлд илүүтэй өртөж байна. Ажилгүй эрэгтэй, эмэгтэй хүн амын насны бүтэц ерөнхийдөө ижил байгаа хэдий ч 35-44 насанд тухайн насны эмэгтэйчүүдээс эрэгтэйчүүдийн эзлэх хувь 0.6 пунктээр, 45-54 насанд 1.5 пунктээр, 55-59 насанд 3.0 пунктээр, 60-аас дээш насанд 1.0 пунктээр илүү байгаа бол 15-24 насанд тухайн насны эмэгтэйчүүдийн эзлэх хувь эрэгтэйчүүдээс 2.0 пунктээр, 25-34 насанд 4.1 пунктээр өндөр байна.

Хүснэгт .7 Ажилгүй иргэдийн боловсролын түвшин / хүйсээр, дүнд эзлэх хувиар, 2014 он/

Боловсролын түвшин	Бүгд	Хүйсээр	
		Эрэгтэй	Эмэгтэй
Боловсролгүй	1.1	1.5	0.6
Бага	4.5	5.2	3.6
Суурь	22.8	27.3	16.8
Бүрэн дунд	51.1	50.6	51.8
Техникийн болон мэргэжлийн	5.2	6.0	4.1
Тусгай мэргэжлийн	2.8	1.5	4.7
Дипломын дээд болон бакалавр	12.5	7.9	18.5
Магистр ба түүнээс дээш	0	0	0
Дүн, хувь	100	100	100
Тоо	843	480	363

2014 оны жилийн эцэст бүртгэлтэй ажил идэвхитэй хайж байгаа иргэдийн 5 хүн тутмын 3 нь бүрэн дунд боловсролтой, 5 хүн тутмын 1 нь суурь боловсролтой, 1 нь дипломын дээд боловсролтой байна. Гэтэл дүнгээс харахад ажилгүй иргэдийн дунд боловсролгүй буюу бага боловсролтой хүний эзлэх хувь харьцангуй бага буюу 5.6 хувийг эзэлж байна. Ажилгүй иргэдийн дотор бага болон боловсролгүй иргэдийн эзлэх хувь бага байгаа нь тэд олдсон ажлыг гололгүй хийдэгтэй холбоотой байж болох юм. Мөн нийт ажилгүй иргэдийн дотор дипломын дээд болон бакалаврын боловсролтой эмэгтэйчүүдийн эзлэх хувь эрэгтэйчүүдийнхээс их байгаа нь харагдаж байна.

Зураг .6 Ажилгүй иргэдийн, боловсролын түвшин / хүйсээр, хувиар, 2014 он/



АЖИЛГҮЙДЛИЙН ТҮВШИН

Хүснэгт .8 Ажилгүйдлийн түвшин /Улс, хангай бүсийн аймагууд,хүйсээр/

	Эрэгтэй	Эмэгтэй	Бүгд
1. Архангай	3.5	4.3	3.9
2. Баянхонгор	6.1	5.1	5.6
3. Булган	11.7	7.4	9.7
4. Орхон	13.2	11.2	12.3
5. Өвөрхангай	4.6	2.4	3.5
6. Хөвсгөл	7.8	8.0	7.9
Хангайн бүс	7.4	6.1	6.8
Улсын дүн	8.5	7.3	7.9

Ажилгүйдлийн түвшин улсын хэмжээнд 7,9 хангайн бүсэд 6,8 байгаа бол манай аймгийн хувьд улсын түвшингөөс 1,8 пункт, бүсийн түвшингөөс 3,1 пунктээр тус тус өндөр байна. Булган аймаг ажилгүйдлийн түвшингээр бүсдээ Орхон аймгийн дараагаар 2-р байранд орж байна. Улсын хэмжээнд эрэгтэйчүүдийн ажилгүйдлийн түвшин эмэгтэйчүүдийнхээс 1,2 пунктээр их байгаа бол манай аймагт 4,3 пунктээр их байна.

АЖИЛЛАХ ХҮЧНИЙ ОРОЛЦООНЫ ТҮВШИН

Ажиллах хүчний 2012 оны судалгаагаар ажиллах хүчний оролцооны түвшин (АХОТ) улсын хэмжээнд 63.5 хувь, 2013 онд 60.9 хувь, 2014 онд 60.4 хувь байхад Булган аймгийн ажиллах хүчний оролцооны түвшин (АХОТ) 2013 онд 73.6 хувь, 2014 онд 73.6 хувь байгаа нь улсын дундажаас 2013 онд 13.3 пунктээр, 2014 онд 13.2 пунктээр их байна.

Ажиллах хүчний оролцооны түвшин, хангайн бүс, 2014 он



2014 оны жилийн эцэст хангайн бүсийн аймгуудад ажиллах хүчний оролцооны түвшин (АХОТ) Архангай аймаг 75.9 хувь, Хөвсгөл аймаг 75.5 хувь, Булган аймаг 73.6 хувь байгаа нь хамгийн өндөр, Орхон аймаг 65.1 хувь байгаа нь хамгийн бага байна.

АШИГЛАСАН МАТЕРИАЛ

- *Булган аймгийн жилийн эцсийн хүн ам, нийгмийн зарим үзүүлэлтийн мэдээ 2010-2014*
- *Улсын статистикийн эмхэтгэл 2013, 2014*
- *Ажиллах хүчний судалгааны үр дүн 2014*
- *www.nso.mn*
- *www.1212.mn*
- *www.bulgan.nso.mn*