

АГУУЛГА



Хүснэгт 1. Аймгийн эдийн засаг, нийгмийн үндсэн үзүүлэлт, жил бүрийн эхний 10-р сарын байдлаар

Үзүүлэлт	Хэмжих нэгж	2009 он	2010 он	2011 он	2012 он	2013 он
Хүн ам, сарын эцэст	мян.хүн	58.1	59.0	58.5	58.6	58.9
Шинээр төрсөн хүүхэд	тоо	0*	0*	789	1039	1161
Нас баралт	тоо	0*	0*	236	317	292
Шилжин явсан	тоо	0*	0*	964	1420	1566
Шилжин ирсэн	тоо	0*	0*	435	465	819
Ажилгүйчүүд, сарын эцэст	тоо	1421	2392	1418	0*	858
үүнээс: эмэгтэй	тоо	657	1374	657	0*	511
Халдварт өвчнөөр өвчлсөн хүн	тоо	932	653	827	683	484

0*-тайлант хугацаанд мэдээ ирүүлээгүй ба нас баралт, шинээр төрсөн хүүхэд, шилжин явсан, шилжин ирсэн мэдээлэл ИБМА-ны мэдээгээр авсан болно.

Хүснэгт 1-1

Үзүүлэлт	Хэмжих нэгж	2009 он	2010 он	2011 он	2012 он	2013 он
Бүртгэгдсэн гэмт хэрэг	тоо	19	22	40	18	36
Аж үйлдвэрийн салбарын үйлдвэрлэлт	сая.төг	1814.9	1336.6	96472.1	2315.4	2665.0
Аж үйлдвэрийн салбарын борлуулалт	сая.төг	2160.8	1732.5	8634.6	2562.9	3267.8
Аймгийн төсвийн орлого	сая.төг	0*	17803.1	22530.5	6031.2	18420.1
Аймгийн төсвийн зарлага	сая.төг	0*	16236.2	20874.8	6342.9	15567.2
Төллөсөн хээлтэгч	мян.толгой	868.1	916.1	882.2	1009.5	1004.6

ХЭРЭГЛЭЭНИЙ ҮНЭ

Аймгийн төвд байрладаг 2 хүнсний зах, хүнсний томоохон 3 дэлгүүрт бараа бүтээгдэхүүний үнийн судалгааг 213 нэр төрлөөр сар бүрийн 18-20ны хооронд үнийн ажиглалтыг хийж байна.

2013 оны 11-р сарын 1-р долоо хоногийн ажиглалтаар өмнөх долоо хоногоос . . . нэрийн барааны үнэ тогтвортой, . . . нэрийн барааны үнэ буурсан, . . . нэрийн барааны үнэ өсчээ.

Махны дундаж үнэ:

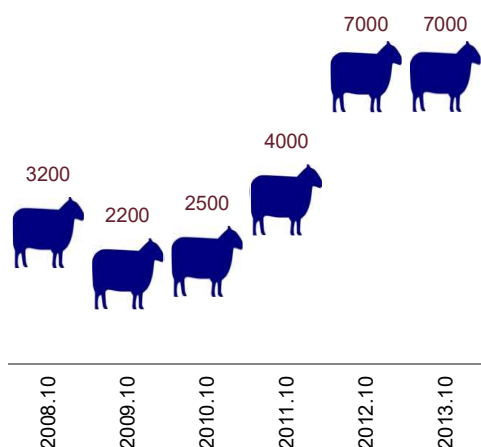
11-р сарын 1-р долоо хоногт хонины ястай мах нэг килограмм мах дунджаар 6500 төгрөг, үхрийн ястай мах нэг килограмм нь дундажаар 7000 төгрөгийн үнэтэй байна. Үхрийн мах өмнөх долоо хоногтой харьцуулахад 7.1 хувиар буюу 500 төгрөгөөр, хонины мах 7.6 хувиар буюу 500 төгрөгөөр, адууны мах 1500 төгрөгөөр буюу 23.1 хувиар, ямааны мах 1000 төгрөгөөр буюу 16.7 хувиар тус тус буурсан байна.

Хүснэгт 2 . Гол нэрийн зарим барааны үнийн судалгаа

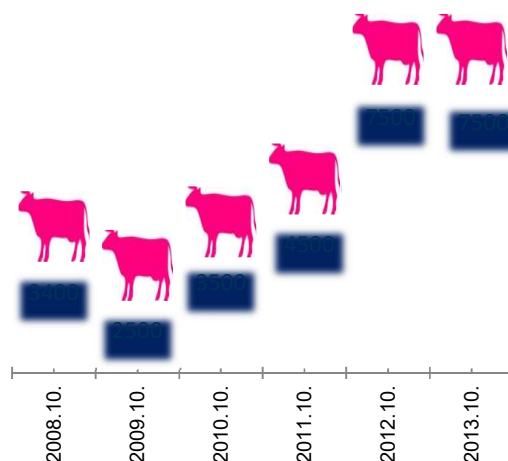
Барааны нэр төрөл		Хэмжих нэгж	10.30.	11.06	өсөлт, бууралт
"Алтан тариа" гурил	дээд, савласан	кг	1200	1200	0
	I зэрэг, задгай	кг	900	900	0
Талх "Ундрах" аймгийн үйлвэр		ш	750	750	0
Цагаан будаа		кг	2200	2200	0
Элсэн чихэр		кг	1800	1800	0
Сүү	Задгай	л	1000	1000	0
	"Цэвэр сүү"	л	1750	1750	0
Ургамлын тос, "Кларина"		л	3600	3600	0
Мах	Үхрийн	кг	7500	7000	-500
	Хонины	кг	7000	6500	-500
	Адууны	кг	6500	5000	-1500
	Ямааны	кг	6000	5000	-1000
Ногоо	Төмс	кг	600	600	0
	Лууван	кг	1000	1000	0
	Байцаа	л	600	600	0
	Манжин	кг	1200	1200	0
	Сонгино	кг	1200	1200	0
	Сармис	булцуу	300	300	0

Шатахуун	Аи-80	кг	1520	1520	0
	Аи-92	кг	1670	1670	0
	Дизелийн түлш	кг	1760	1760	0

Зураг 1. Нэг кг хонины махны үнэ, төгрөг



Зураг 2. Нэг кг үхрийн махны үнэ, төгрөг



Хүснэгт 3. Өргөн хэрэглээний зарим барааны дундаж үнэ, жил бүрийн 10 сарын байдлаар

Барааны нэр төрөл		Хэмжих нэгж	2010	2011	2012	2013	$\frac{2013}{2012}$
"Алтан тариа" гурил	I зэрэг	кг	740	880	950	900	94.7
	II зэрэг	кг	640	680	880	700	79.5
Будаа	Цагаан	кг	1800	1800	1800	2200	122.2
Элсэн чихэр		кг	1800	1800	1800	1800	100.0
Хонины мах	ястай	кг	2500	4000	7000	7000	100.0
	цул	кг	2500	4000	7000	7000	100.0
Үхрийн мах	ястай	кг	3500	4500	7500	7500	100.0
	цул	кг	3500	4500	7500	7500	100.0
Адууны мах		кг	2500	3500	6500	6500	100.0
Ямааны мах		кг	2200	3200	6500	6000	92.3
Сүү	шингэн	л	900	800	1000	1000	100.0
Байцаа	монгол	кг	400	700	800	1200	150.0
Лууван	монгол	кг	700	700	800	1000	125.0
Манжин	монгол	кг	500	700	800	1200	150.0
Төмс	монгол	кг	500	600	800	600	75.0
Сонгино	хятад	кг	750	900	800	1200	150.0

Сармис, булцуу	кг	150	200	300	300	100.0
Ургамлын тос	л	2300	2750	3000	3500	116.7
Өндөг	ш	220	220	250	350	140.0
Талх "Ундрах"	ш	500	550	650	700	107.7

Хүснэгт 4. Түлш, шатахууны үнэ

Шатахууны нэр төрөл	Х/нэгж	2010	2011	2012	2013	өөрчлөлт	
						хувь	төгрөгөөр
А-80	л	1220	1390	1470	1520	3.4	50
А-92	л	1405	1670	1620	1670	3.1	50
Дизель	л	1340	1700	1710	1760	2.9	50

Хүснэгт 5. Цахилгааны үнийн тариф /НӨТ-гүй үнэ/

Хэрэглэгчдийн ангилал	Хэмжих нэгж	Тариф /НӨАТ-гүй/
Айл өрхөд борлуулах цахилгааны тариф		
<i>Энгийн тоолууртай</i>		
Сарын нийт хэрэглээний 150 квт.ц	төг/квт.ц	86.90
Сарын нийт хэрэглээний 150 квт.ц-аас дээш	төг/квт.ц	106.36
2 тарифт тоолууртай		
Өдрийн хэрэглээ /06.00-21.00/	төг/квт.ц	92.40
Орой, шөнийн хэрэглээ /21.00-06.00/	төг/квт.ц	66.00
Сарын суурь тариф		
Аж ахуй нэгж, байгууллага	төг/сар	1100.0
<i>Энгийн тоолууртай</i>		
	төг/квт.ц	116.20
3 тарифт тоолууртай		
Өдрийн хэрэглээ /06.00-17.00/	төг/квт.ц	116.20

Оройн хэрэглээ /17.00-24.00/	төг/квт.ц	196.50
Шөнийн хэрэглээ /24.00-06.00/	төг/квт.ц	66.00

Төсөв, санхүү

2013 оны 10 Үдүг байдлаар орон нутгийн төсвийн орлого 14.6 тэрбум төгрөг болж, өмнөх оны мөн үеэс 2.4 дахин өссөн байна.

Хүснэгт 6. Орон нутгийн төсвийн орлого / сая төг /

1	Үзүүлэлт	10-р сар		Өсөлт бууралт	
		2012	2013	тоо	Дүнд эзлэх хувь
1	Татварын орлого	5649.05	14084.13	8435.09	96.1
2	Татварын бус орлого	344.92	552.26	207.34	3.8
3	Хөрөнгийн орлого	37.26	13.14	-24.11	0.1
Нийт орлого		6031.22	14649.53	8618.31	100.0

Орон нутгийн төсвийн орлогын 96.1 хувийг татварын орлогоор, 3.8 хувийг татварын бус орлогоор , 0.1 хувийг хөрөнгийн орлогоор бүрдүүлжээ.

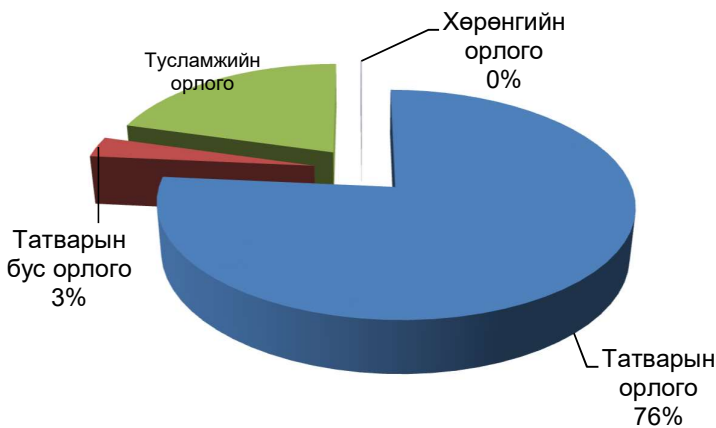
Хүснэгт 6-1 .Орон нутгийн төсвийн орлогыг бүтцээр нь авч үзвэл /сая төг/

1	Үзүүлэлт	Төлөвлөгөө	Гүйцэтгэл	Хувь
Нийт орлого ба туслажийн дүн		23,597.98	18,420.13	78.1
Урсгал орлого		17,437.80	14,649.50	84.0
1	Татварын орлого	16,819.87	14,084.13	83.7
1.1	Орлогын албан татвар	2,650.64	2,356.94	88.9
1.2	Өмчийн татвар	64.34	139.56	216.9
1.3	Дотоод бараа үйлчилгээний орлогын албан татвар /авто тээвэр өөрөө явагч хэрэгслийн татвар/	217.80	212.70	97.7
1.4	Бусад татвар	13,887.09	11,374.93	81.9
1.4.1	Үүнээс:Улсын тэмлэгтийн хураамж	72.47	88.37	121.9
1.4.2	Газрын төлбөр	105.13	210.51	200.2

1.4.3	Усны төлбөр	13274.16	10470.25	78.9
1.4.4	Ойгоос хэрэглээний мод түлээ ашигласны төлбөр	208.99	188.13	90.0
1.4.5	Агнуурын нөөц ашигласны төлбөр	2.99	2.84	94.9
1.4.6	Бусад татвар хураамж	223.36	414.83	185.7
2	Татварын бус орлого	569.33	552.26	97.0
3	Тусламжийн орлого	6160.18	3770.62	61.2
4	Хөрөнгийн орлого	48.6	13.11	27.0

Төсвийн орлогын төлөвлөгөө 21.9 хувиар буюу 5177.9 сая төгрөгөөр тасарсан байна. Орлогыг нэр төрлөөр нь авч үзвэл орлогын албан татвар 11.1 , ус ашигласны төлбөрийн орлого 21.7, ойгоос хэрэглээний мод түлээ ашигласны төлбөр 10, татварын бус орлого 3.0, хөрөнгийн орлого 73.0 хувиар тус тус тасарч ,өмчийн албан татвар 116.9, газрын төлбөрийн орлого 100.2 хувиар тус тус давж биелсэн байна Эрдэнэт үйлдвэр ХХК-аас орох ус ашигласны төлбөрийн орлого 2803.9 сая.төгрөгөөр тасарсан байна.

Зураг 3. Орон нутгийн төсвийн орлогын бүрдэл , төрлөөр



Нийт орлого ба тусламжийн дүнгийн 76 хувийг татварын орлого, 21 хувийг тусламжийн орлого буюу /Орон нутгийн хөгжлийн нэгдсэн сангийн орлогын шилжүүлэг/, 3 хувийг татварын бус орлого, 0.7 хувийг хөрөнгийн орлого эзэлж байна.

Хүснэгт 7. Орон нутгийн төсвийн зарлага

Үзүүлэлт	10-р сар		/ сая төг/	
	2012	2013	Өсөлт бууралт тоо	Дүнд эзлэх хувь
Цалин хөлс	3075.03	3779.45	704.42	24.3

Нийгмийн даатгалын шимтгэл	329.89	404.05	74.16	2.6
Бараа үйлчилгээний бусад зардал	1902.30	6064.27	4161.97	39.0
Татаас ба урсгал шилжүүлэг	452.87	3219.02	2766.15	20.7
Хөрөнгийн зардал	582.90	2100.50	1517.60	13.5
Нийт зарлагын дүн	6342.99	15567.287	9224.30	100.0

Зураг 4. Төсвийн зарлага

Орон нутгийн төсвийн зарлага 15.5 тэрбум төгрөг болсон бөгөөд үүний 24.3 хувийг цалин хөлс нэмэгдэл урамшил, 2.6 хувийн ажил олгогчоос нийгмийн даатгаалд төлөх шимтгэл, 39.0 хувийг бараа үйлчилгээний бусад зардал, 20.7 хувийг татаас ба урсгал шилжүүлэг буюу /Нэг удаагын буцалтгүй тэтгэмж , Нийгмийн халамжийн зардал/, 13.5 хувийг хөрөнгийн зардал эзэлж байна. Өнгөрсөн оны мөн үеээс 9.2 тэрбум төгрөгөөр өссөн байна



Хүснэгт 8. Орон нутгийн төсвийн өглөг, авлага /мян.төг/

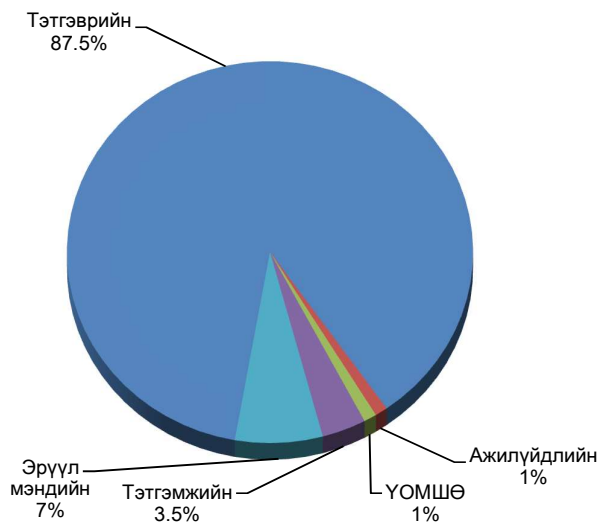
	Тухайн сарын эхний үлдэгдэл	Тухайн сард шинээр үүссэн	Тухайн сард барагдуулсан	Тухайн сарын эцсийн үлдэгдэл
Өглөг	19916.1	3380.7	16296.4	7000.4
Авлага	112483.6	1245.5	12873.0	100856.1

Орон нутгийн төсвийн өглөг сарын эхэнд 19.9 сая төгрөгийн үлдэгдэлтэй байсан бөгөөд тайлант хугацаанд 3.3 сая төгрөгийн өглөг үүсч, 16.2 сая төгрөгийн өглөгийг барагдуулж, тайлант хугацааны эцэст 7.0 сая төгрөгийн өглөгийн үлдэгдэлтэй байна. Орон нутгийн төсвийн авлага сарын эхэнд 112,4 сая төгрөгийн үлдэгдэлтэй байсан бөгөөд тайлант хугацаанд 1.2 сая төгрөгийн авлага үүсч, 12.8 сая төгрөгийн авлагыг барагдуулж, тайлант хугацааны эцэст 100.8 сая төгрөгийн авлагын үлдэгдэлтэй байна.

Нийгмийн даатгалын үйлчилгээ

Зураг 5 .

Даатгалын сангийн зарлага, хувиар



10-р сарын байдлаар 10961 даатгуулагчийг нийгмийн даатгалд хамруулсны ба 2448 даатгуулагч буюу 22.3 хувь нь аж ахуйн нэгж байгууллагын, 5588 даатгуулагч буюу 51.0 хувь нь төсөвт байгууллагын, 2925 даатгуулагч буюу 26.7 хувь нь сайн дурын даатгалд даатгуулагчид байна.

Нийгмийн даатгалын шимтгэлийн орлогын төлөвлөгөөг 23.6 хувиар биелүүлж даатгалын санд 7569.0 сая.төг хуримтлуулсан байна. Нийт шимтгэлийн орлогын 67.9 хувь нь тэтгэврийн даатгалын санд, 7.2 хувь нь тэтгэмжийн даатгалын санд, 4.7 хувь нь ҮОМШӨ-н санд, 1.7 хувь нь ажилгүйдлийн санд, 18.5 хувь нь ЭМД санд тус тус төвлөрүүлсэн байна.

Хүснэгт 9. Нийгмийн даатгалын шимтгэлийн орлого (сая.төгрөгөөр)

	2013-Х		гүйцэтгэлийн хувь
	төлөвлөгөө	гүйцэтгэл	
тэтгэвэр	3864.8	5141.7	33.0
тэтгэмж	440.5	541.5	22.9
ҮОШМӨ	348.0	357.4	2.7
ажилгүйдэл	106.5	130.8	22.8
ЭМД	1365.7	1397.6	2.3
Дүн	6125.5	7569.0	23.6

Нийгмийн даатгалын сангуудаас 15871.8 сая.төгрөгийг тэтгэвэр, тэтгэмж, эрүүл мэндийн даатгалын тусламж үйлчилгээний зардлыг санхүүжүүлсэн байна.

Нийт зардлын 87.5 хувь нь тэтгэвэрт, 3.5 хувь нь тэтгэмжинд, 1.0 хувь нь ажилгүйдлийн тэтгэмжинд, 1.0 хувь нь ҮОМШӨ-ий даатгалын сангаас олгох тэтгэвэр, тэтгэмжийн зардалд, 7.0 хувь нь эрүүл мэндийн даатгалын тусламж үйлчилгээний зардалд тус тус зарцуулагдсан байна.

Нийгмийн даатгалын шимтгэлийн авлага 151.2 сая.төгрөг байгаагийн 43.8 сая.төгрөг буюу 28.9 хувь нь төсөвт байгууллагын, 101.3 сая.төгрөг буюу 67.1 хувь нь аж ахуйн нэгж байгууллагын, 6.1 сая.төгрөг буюу 4.0 хувь нь сайн дурын даатгуулагчийн авлага тус тус эзэлж байна.

Тэшиг сумын АФК Тавт ХХК, Хутаг-Өндөр сумын Хонгор-Агро ХХК, Ургац Хангай ХХК, Буудайн түрүү ХХК, Хялганат ҮШТ үйлдвэр зэрэг цөөн ААБ-ын өр нийт авлагын 50.0 хувийг эзэлж байна.

Нийгмийн шилжилтийн явцад бий болсон нөхцөл байдлыг харгалзан УИХ-аас 2012 оны 9 дүгээр сарын 4-ний өдөр “Ажилласан жил, тэтгэврийн даатгалын шимтгэлийг нөхөн тооцох тухай хууль”-ийг баталсан. Уг хуулийн хүрээнд хүсэлт гаргасан иргэдийг 2012 оны 11 дүгээр сарын 15-наас 2013 оны 10 дугаар сарын 1-ний хооронд бүртгэх ажлыг орон нутгийн хэмжээнд зохион байгуулан ажиллаж байгаа бөгөөд 13512 даатгуулагчийг бүртгэж, 11467 даатгуулагчийн 783.5 сая.төг тэтгэврийн даатгалын санд төлөгдөөд байна.

Хүснэгт 10. Нийгмийн даатгалын сангуудын зардал (сая.төгрөгөөр)

	хүний тоо	2013-Х		гүйцэтгэлийн хувь	
		төлөвлөгөө	гүйцэтгэл		
тэтгэврийн даатгалын	дүн	6910	14137.2	13889.5	98.2
	ӨН	5385	10851.8	10948.1	100.9
	ТД	916	1686.3	1622.1	96.2
	ТА	442	827.8	758.3	91.6
	Цэрэг	167	524.8	556.9	106.1
	бусад		246.5	4.1	1.7
ҮОМШӨ даатгалын	дүн	67	218.8	162.12	74.1
	тд	46	153.1	144.0	94.1
	та	6	19.1	16.4	85.9
	тэтгэмж	1	8.1	0.3	3.7
	сувилал	14	1.2	1.4	116.7
	бусад		37.3	0.02	0.1
тэтгэмжийн даатгалын	дүн	188	178.8	158.5	88.6
	тэтгэмж	188	159.8	158.5	99.2
	сургалт		0.4		0.0
	бусад		18.6		0.0
тэтгэмжийн даатгалын	дүн	1382	450.7	559.5	124.1

Нийгмийн халамжийн үйлчилгээ

	хчта	556	46.3	48.0	103.7
	жа	586	322.2	439.5	136.4
	оршуулга	240	82.2	72.0	87.6
ЭМДаатгалын	дүн	30660	1250.1	1105.6	88.4
	тусламж үйлчилгээ	20397	1041.4	1003.8	96.4
	эмийн үнийн хөнгөлөлт	10263	134.2	101.8	75.9
	бусад		74.5		0.0
	Дүн	39207	16235.6	15875.22	97.8

Нийгмийн халамжийн тэтгэвэр, тэтгэмж, тусламжыг 10-р сарын байдлаар 2443 хүнд олгож, үүнд 1768.0 сая.төгрөг зарцуулсан байна. “ Эхийн алдарт “ I зэргийн одонтой 1923 эхэд 380.4 сая.төгрөг, II зэргийн одонтой 3259 эхэд 319.7 сая.төгрөгийн тусламжийг жилд нэг удаа олгож байна.

Мөн нийт тэтгэмжийн 47.3 хувийг өндөр настанд үзүүлдэг мөнгөн тэтгэмж, 30.2 хувийг хөгжлийн бэрхшээлтэй иргэний нөхцөлт мөнгөн тэтгэмж, 18.3 хувийг хөгжлийн бэрхшээлтэй хүүхдийн нөхцөлт мөнгөн тэтгэмж, 4.2 хувийг бүтэн өнчин хүүхэд үрчлэн авч өсгөсөн тэтгэмж тус тус эзэлсэн байна.

Хүснэгт 11. Халамжийн сангаас олгосон тэтгэвэр,тэтгэмж (сая.төгрөгөөр)

	2012-Х		2013-Х	
	хүн/тоо	мян.төг	хүн/тоо	мян.төг
Олгосон тэтгэвэр	1323	1057952.9	1511	1323427.0
Бүгд тэтгэмж	2702	721560.4	932	444664.0

ахмад НМТ	376	136384.3	427	210210.0
ХБИ/НМТ	226	71082.0	304	134344.0
ХБ/хүү/НМТ	159	54933.3	175	81191.0
БӨХАӨ	22	8359.4	10	4752.0
Жирэмсэн хөхүүл эхийн	1919	450801.4	2407	556244.0
Алдарт эхийн одон	5199	719100.0	5182	700100.0
I одонтой	1887	377950.0	1923	380400.0
II одонтой	3312	341150.0	3259	319700.0

Харилцаа холбоо

Шуудан холбооны үйлчилгээний орлого 10-р сард 233.4 сая төгрөг болж, өмнөх оны мөн үеэс 25.3 сая төгрөгөөр буюу 9.7 хувиар буурчээ. Нийт орлогын 43.1 хувь буюу 100.7 сая төгрөг нь аймгийн хүн амд үзүүлсэн үйлчилгээний орлогоос бүрдсэн байна.

Аймгийн хэмжээнд суурин телефон цэгийн тоо 10-р сард 1071 болж өмнөх оны мөн үеэс 9.4 хувиар буурчээ. Нийт суурин телефон цэгийн 646 буюу 60.3 хувь нь өрхийн эзэмшилд ашиглагдаж байна.

Хүснэгт 12. Холбооны үндсэн үзүүлэлт

Үзүүлэлтүүд	2012 Х	2013 Х	$\frac{2013 \text{ Х}}{2012 \text{ Х}} \%$
Нийт орлого, оны, үнээр, сая. төг	18.0	24.1	133.3%
Үүнээс: Хүн амаас	7.8	5.3	67.7%
Телефон цэгийн тоо, мян.ш	1182	1071	90.6%

Давхардсан тоогоор нийт 35.2 мянган хүн үүрэн телефон хэрэглэгч байгаагийн 31.8 хувь нь буюу 11.2 мян.хүн аймгийн төвд байна.

Мөн үүрэн телефон хэрэглэгчдийн дараа төлбөрт үйлчилгээний хэрэглэгчид 18.2 хувийг, урьдчилсан төлбөрт үйлчилгээний хэрэглэгчид 81.8 хувийг эзэлж байна. Үүрэн телефон хэрэглэгчдийн тоо өмнөх оны мөн үеэс 0.8 хувь болж өссөн байна.

Аж үйлдвэр

Аж үйлдвэрийн бүтээгдэхүүн үйлдвэрлэлт 10-сарын байдлаар 2665.0 мян төгрөгт хүрч өнгөрсөн оны мөн үеэс 349.6 мян төгрөг буюу 115.1 хувиар өссөн байна.

2013 оны 10-р сарын байдлаар аж үйлдвэрийн бүтээгдэхүүн үйлдвэрлэлтийг /биет хэмжээгээр/ өнгөрсөн оны мөн үетэй харьцуулахад нүүрс олборлолт 93.6 хувь буюу 1.8 мянган тонноор буурсан бол, талх үйлдвэрлэлт 181.8 хувиар буюу 37.9 мянган тонноор, гурил үйлдвэрлэлт 2.1 дахин буюу 55.5 тонноор, барилгын материал блок үйлдвэрлэлт 111.7 хувиар буюу 7.4 мян.ширхэгээр тус тус өссөн байна.

Хүснэгт 13 . Аж үйлдвэрийн бүтээгдэхүүн үйлдвэрлэлт

	Хэмжихнэгж	Нийт үйлдвэрлэлт / биет хэмжээгээр /			Нийт үйлдвэрлэлт / үнийн дүнгээр, мян.төгрөг /		
		2012.Х	2013.Х	Өсөлт, бууралт %	2012.Х	2013.Х	Өсөлт, бууралт %
Нүүр солборлолт	мян.т	28.3	26.5	93.6	723452.2	618956.2	85.5
Дулаан дамжуулалт	мГкал	32.1	29.4	91.5	806237.1	799947.2	99.2
Талх үйлдвэрлэлт	мян.т	46.3	84.2	181.8	67206.7	129560.3	192.7
Гурилан бүтээгдэхүүн үйлдвэрлэлт	мян.т	48.1	103.6	215.3	84507.4	186624.7	220.8
Блок үйлдвэрлэлт	мян.ш	62.8	70.2	111.7	56325.0	69000.0	122.5

Хүснэгт 14. Аж үйлдвэрийн салбарын бүтээгдэхүүн үйлдвэрлэлт, мян.төг

Аж үйлдвэрийн салбар	2012 Х	2013 Х	$\frac{2013.X\%}{2012.X}$
Аж үйлдвэр-Бүгд	2315438.7	2665018.3	115.1
Уулуурхайн олборлох салбар	723452.2	618956.2	85.6
Нүүрс олборлолт	723452.2	618956.2	85.6
Боловсруулах аж үйлдвэр	785749.4	1246114.9	158.6
Үр тарианы гурил, цардуул, малын тэжээл үйлдвэрлэлт	498562.1	745881.4	149.6
Мах, загас, жимс ногоо үйлдвэрлэлт	3100	4850	156.5
Сүү сүүн бүтээгдэхүүн үйлдвэрлэлт	16789.4	0	0.0
Хүнсний бусад бүтээгдэхүүн үйлдвэрлэл	141235.4	316890.5	224.4
Согтууруулах ундаа үйлдвэрлэл	0	0	
Оёдол, нэхмэлийн үйлдвэрлэл	53602.3	68456.7	127.7
Мод, модон эдлэл үйлдвэрлэл	28924.6	33786.3	116.8
Нийтлэх , хэвлэх , дуу бичлэг хийх үйл ажиллагаа	4000	7250	181.3
Шахмалтүлш үйлдвэрлэлт	30508.1	0	0.0
Барилгын материал үйлдвэрлэл / блок /	56325.0	69000.0	122.5
Дулааны эрчим хүч үйлдвэрлэлт, усан хангамж	806237.1	799947.2	99.2
Дулаан, уур үйлдвэрлэл	658023.4	615824.7	93.6
Ус ариутгал, усан хангамж	148213.7	184122.5	124.2

Хүснэгт 14-1. Аж үйлдвэрийн салбарын бүтээгдэхүүн борлуулалт, мян.төг

Аж үйлдвэрийн салбар	2012 Х	2013 Х	$\frac{2013.X\%}{2012.X}$
Аж үйлдвэр-Бүгд	2562937.7	3267839.7	127.5
Уул уурхайн олборлох салбар	809560.2	698562.3	86.3
Нүүрс олборлолт	809560.2	698562.3	86.3
Боловсруулах аж үйлдвэр	796463.7	1421132.2	178.4
Үр тарианы гурил, цардуул, малын тэжээл	331917.1	795402.7	239.6
Хүнсний бусад бүтээгдэхүүн үйлдвэрлэл	298977.3	425633.4	142.4
Согтууруулах ундаа үйлдвэрлэл	0	0	0.0
Оёдол, нэхмэлийн үйлдвэрлэл	58202.5	71133.8	122.2
Мод модон эдлэл үйлдвэрлэл	30566.8	39562.3	129.4
Нийтлэх , хэвлэх , дуу бичлэг хийх үйл ажиллагаа	4800.0	7900.0	164.6
Шахмал түлш үйлдвэрлэлт	0	0	0.0
Барилгын материал үйлдвэрлэл /блок/	72000.0	81500.0	113.2
Дулааны эрчим хүч үйлдвэрлэлт, усан хангамж	956913.8	1148145.2	120.0

Дулаан, уур үйлдвэрлэл	758906.4	926388.9	122.1
Ус ариутгал, усан хангамж	198007.4	221756.3	112.0

Хөдөө аж ахуй

Мал аж ахуй

Нийт хээлтэгч малын 87.3 хувь нь буюу 1004.6 мянга нь төллөсөн байна. Энэ нь нийт төллөх хээлтэгч малын ингэний 52.8 хувь, гүүний 73.2 хувь, үнээний 75.2 хувь, эм хонины 90.6 хувь, эм ямааны 86.6 хувь нь тус тус төллөсөн байна.

Нийт төлийн 97.2 хувь нь буюу 976.5 мянган төл бойжиж байна. Төл бойжилтыг өнгөрсөн оны мөн үеийнхтэй харьцуулахад 1.4 пунктээр буурсан байна.

10-р сарын байдлаар том малын зүй бус хорогдол өмнөх оны мөн үеэс адуу 23.2 хувиар, үхэр 17.5 хувиар буурсан бол тэмээ 7 дахин, ямаа хонь 2.0-2.1 дахин өссөн байна.

Хүснэгт 15. Төл бойжилт сумаар

Сум	Төллөсөн хээлтэгч	Гарсан төл	Хорогдсон төл	Бойжсон төл	Төл бойжилт %
Булган	26041	26129	589	25540	97.7
Баян-Агт	89869	89869	623	89246	99.3
Баяннуур	38206	38206	736	37470	98.1
Бугат	22921	22921	380	22541	98.3
Бүрэгхангай	104233	104233	468	103765	99.6
Гурванбулаг	101558	101558	1068	100490	98.9

Дашинчилэн	80117	80117	2978	77139	96.3
Могод	93002	93002	1450	91552	98.4
Орхон	71187	71187	2132	69055	97.0
Рашаант	60216	60276	2720	57556	95.5
Сайхан	92460	92630	1143	91487	98.8
Сэлэнгэ	31190	31190	2033	29157	93.5
Тэшиг	23599	23599	7451	16148	68.4
Хангал	22278	22278	714	21564	96.8
Хишиг-Өндөр	72803	72803	1348	71455	98.1
Хутаг-Өндөр	74923	74923	2574	72349	96.6
Дүн	1004603	1004921	28407	976514	97.2

Хүснэгт 16. Төллөсөн хээлтэгч төрлөөр, сумаар

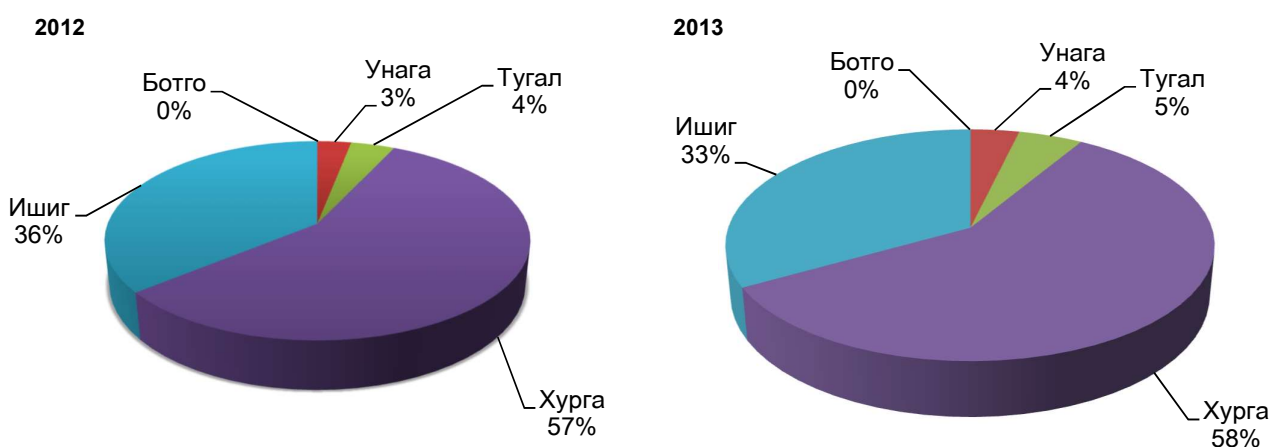
Сум	2012	2013	үүнээс:				
			ингэ	гүү	үнээ	эм хонь	эм ямаа
Булган	22406	26041	0	789	1773	14089	9390
Баян-Агт	76458	89869	0	2926	3822	52101	31020
Баяннуур	38526	38206	50	1665	2150	19980	14361
Бугат	22800	22921	0	1350	2300	11884	7387
Бүрэгхангай	94398	104233	30	3839	5401	56938	38025
Гурванбулаг	95863	101558	9	3588	2453	61695	33813
Дашинчилэн	74491	80117	34	3159	3545	45549	27830
Могод	148587	93002	2	5662	4303	57764	25271
Орхон	67084	71187	0	4302	4271	35658	26956
Рашаант	52975	60216	36	2931	1978	34277	20994
Сайхан	79197	92460	11	7378	4322	59936	20813
Сэлэнгэ	30993	31190	5	1383	3313	15864	10625
Тэшиг	29308	23599	0	1013	3715	10472	8399
Хангал	33832	22278	0	794	4407	9626	7451
Хишиг-Өндөр	65653	72803	0	4910	4230	39300	24363
Хутаг-Өндөр	76968	74923	2	2489	5875	41381	25176
Дүн	1009539	1004603	179	48178	57858	566514	331874

Хүснэгт 17. Бойжсон төл төрлөөр, сумаар

Сум	2012	2013	үүнээс:				
			ингэ	гүү	үнээ	эм хонь	эм ямаа
Булган	20655	25540	0	771	1738	13960	9071

Баян-Агт	75912	89246	0	2888	3783	51803	30772
Баяннуур	38108	37470	50	1655	2136	19829	13800
Бугат	22751	22541	0	1347	2298	11677	7219
Бүрэгхангай	93975	103765	30	3831	5391	56773	37740
Гурванбулаг	95863	100490	9	3579	2446	61308	33148
Дашинчилэн	73393	77139	31	3138	3529	44002	26439
Могод	147763	91552	2	5572	4214	56899	24865
Орхон	66357	69055	0	4234	4214	34709	25898
Рашаант	52679	57556	36	2930	1978	32924	19688
Сайхан	77042	91487	11	7278	4274	59426	20498
Сэлэнгэ	30990	29157	5	1310	3241	14678	9923
Тэшиг	26369	16148	0	890	3626	7961	3671
Хангал	33748	21564	0	784	4330	9259	7191
Хишиг-Өндөр	64173	71455	0	4867	4209	38708	23671
Хутаг-Өндөр	76327	72349	2	2418	5793	39761	24375
Дүн	996105	976514	176	47492	57200	553677	317969

Зураг 6. Бойжиж байгаа төлийн дүнд эзлэх хувь



Хүснэгт 18. Зүй бусын хорогдол төрлөөр, сумаар

Сум	Бүгд	Тэмээ	Адуу	Үхэр	Хонь	Ямаа
Булган	566	0	39	43	323	161
Баян-Агт	3661	0	184	132	2411	934
Баяннуур	1107	0	8	53	365	681
Бугат	255	0	58	39	80	78
Бүрэгхангай	1043	0	22	38	570	413
Гурванбулаг	1098	0	30	22	870	176

Дашинчилэн	2162	0	37	141	816	1168
Могод	722	0	77	38	400	207
Орхон	1779	0	207	201	620	751
Рашаант	3131	1	29	50	1221	1830
Сайхан	1647	2	156	116	1025	348
Сэлэнгэ	2601	4	97	290	1286	924
Тэшиг	3371	0	125	157	2119	970
Хангал	651	0	38	82	355	176
Хишиг-Өндөр	1947	0	128	162	784	873
Хутаг-Өндөр	2445	0	119	289	1218	819
Дүн	28186	7	1354	1853	14463	10509

Нийт хорогдсон малын 51.3 хувь нь хонь, 37.3 хувь нь ямаа байна. Хорогдлыг сумаар авч үзвэл Баян-агт, Тэшиг, Рашаант, Сэлэнгэ, Хутаг-Өндөр, Дашинчилэн сумдын оны эхний малын 1.1-4.8 хувь болох 17,2 мянган мал хорогдоод байна.

Хүснэгт 19. Том малын зүй бус хорогдол

Зураг 7. Том малын зүй бусын хорогдол

	Хэмжих нэгж	2012	2013
Бүгд	тоо	16678	27881
Тэмээ	тоо	1	7
Адуу	тоо	1763	1346
Үхэр	тоо	2247	1742
Хонь	тоо	7139	14315
Ямаа	тоо	5528	10471

	Хэмжих нэгж	2012	2013
Бүгд	тоо	16678	27881
Тэмээ	тоо	1	7
Адуу	тоо	1763	1346
Үхэр	тоо	2247	1742



Хонь	тоо	7139	14315
Ямаа	тоо	5528	10471

Хүснэгт 20. Хөдөө аж ахуйн бүтээгдэхүүний дундаж үнэ

Бүтээгдэхүүний нэр	Хэмжих нэгж	2012	2013		
		10 сар	8 сар	9 сар	10 сар
Гахайн мах	кг	6000	6500	6500	6500
Тахианы мах	кг	4500	3000	3000	3000
Ямааны цагаан ноолуур	кг	42000	50000	51250	52500
Ямааны бор ноолуур	кг	42000	50000	51250	52500
Хонины ноос	кг	0	425	425	475
Адууны дэл	кг	1750	2000	1750	2000
Адууны сүүл	кг	7000	6000	5750	5750
Адууны шир	ш	34500	36500	29000	30000
Үхрийн шир 1.8-2.3 метрийн хэмжээтэй	ш	25000	30750	30000	30000
Үхрийн шир 2.3 метрээс дээш хэмжээтэй	ш	35000	41250	40000	40000
Хонины ноостой нэхий	ш	0	0	0	0
Хонины ноосгүй нэхий	ш	8000	12500	10750	10000
Хурганы арьс	ш	0	2500	2500	2500
Ямааны ноолууртай арьс	ш	0	0	0	0
Ямааны ноолуургүй арьс	ш	10000	5000	6000	13000
Сонгино	кг	1200	1500	1670	1670
Сармис	кг	3200	4400	4420	4420
Өргөст хэмх	кг	3200	3250	3250	3250
Улаан лооль	кг	3000	3200	3670	3670
Өндөг	ш	250	250	250	250

Газар тариалан

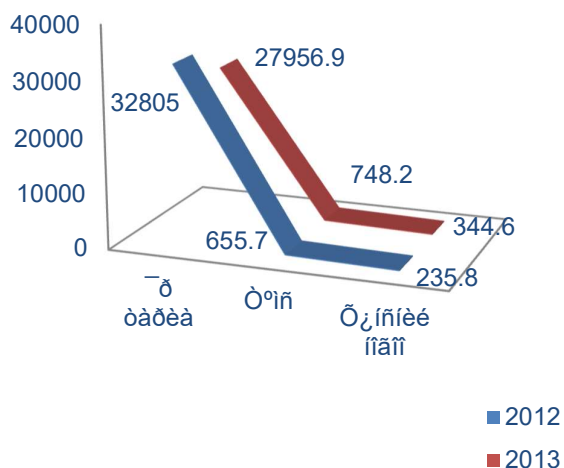
Нийт 33473.2 га-д тариалалт хийсэн. Үүнээс 27957 га-д үр тариа, 748.2 га-д төмс, 344.6 га-д хүнсний ногоо, тэжээлийн ургамал 497, 3926.5 га-д техникийн ургамал тус тус тариалсан байна.

Тариалсан талбай өнгөрсөн оны мөн үетэй харьцуулахад нийт тариалсан талбай 2288.8 га-гаар бага буюу 6.4 хувиар буурсан байна. Буурсан шалтгаан нь өмнөх жилийн уринш боловсруулалт багассан, төмс хүнсний ногоо борлуулах зах зээл хомс байгаатай холбоотой гэж мэргэжлийн хүмүүс тайлбарлаж байна.

Ургац хураалт

10-р сарын байдлаар нийт 31439.3 га талбайгаас 55762.7 т ургац, 95983 т хадлан бэлтгэсэн байна. Үүнээс төмс 748.2 га-гаас 8481.8 т, хүнсний ногоо 344.5 га-гаас 4166.2 т, тэжээлийн ургамал 496 га-гаас 911.3 т, 3186.5 га-гаас 2142 т техникийн ургамлыг тус тус хураан авсан байна. Хураасан ургац өнгөрсөн оны мөн үетэй харьцуулахад нийт ургац 6.3 хувиар буурсан байна. Үр тариа 5855.5 тн буюу 12,7 хувиар, төмс 359.8 тн буюу 4 хувиар, бэлтгэсэн хадлан 3977 тн буюу 3.9 хувиар тус тус буурсан байхад хүнсний ногоо 545.9 тн буюу 15.1 хувиар, тэжээлийн ургамал 494.3 тн буюу 18.5 хувиар, техникийн ургамал 1377 тн буюу 80 хувиар тус тус өссөн үзүүлэлттэй байна.

Зураг 8. Тариалсан талбай, ургамлын төрлөөр Зураг 9. Ургац хураалт, ургамлын төрлөөр, мян.т



Хүснэгт 21. Ургац хураалт, үр тариа, сумаар

	Үр тариа(тн)							
	Тариалсан талбай		Хураасан талбай		Хураасан ургац		Нэгжийн ургац /цн/	
	2012	2013	2012	2013	2012	2013	2012	2013

Булган	0	0	0	0	0	0	0	0
Баян-Агт	2031	1779	2031	1731	2675	2856	13	16
Баяннуур	50	40	0	40	0	45	0	11
Бугат	393	1277	310	1277	391	1002	13	8
Бүрэгхангай	985	637	985	637	1345	563	14	9
Гурванбулаг	0	0	0	0	0	0	0	0
Дашинчилэн	1230	1400	1230	1400	3074	2592	25	19
Могод	0	0	0	0	0	0	0	0
Орхон	2532	940	2500	716	3219	1163	13	16
Рашаант	8	0	0	0	0	0	0	0
Сайхан	0	0	0	0	0	0	0	0
Сэлэнгэ	8218	5391	8218	4541	11429	5172	14	11
Тэшиг	4763	4646	4763	4646	7760	6686	16	14
Хангал	1133.5	1330	1134	1330	2370	2259	21	17
Хишиг-Өндөр	704	1300	704	1300.0	1257	1230	18	9
Хутаг-Өндөр	11138	9217	9615	9062	12397	16494	13	18
Äġĭ	33185.5	27957	31489.5	26680	45917	40061.4	14.6	15.0

Хүснэгт 22. Ургац хураалт, төмс, сумаар

	Төмс (тн)							
	Тариалсан талбай		Хураасан талбай		Хураасан ургац		Нэгжийн ургац /цн/	
	2012	2013	2012	2013	2012	2013	2012	2013
Булган	90	90	90	90	1170	1043.0	130.0	115.9
Баян-Агт	4.8	10	4.8	10	14.5	110.0	30.2	110.0
Баяннуур	6.5	8	6.5	8	7.4	72.0	11.4	90.0
Бугат	78	60	78	60	803	660.0	102.9	110.0
Бүрэгхангай	17	17	17	17	190	221.0	111.8	130.0
Гурванбулаг	25	28.9	25	28.9	322.3	336.0	128.9	116.3
Дашинчилэн	29	20.7	29	20.7	305	220.0	105.2	106.3
Могод	3	11	3	11	15	120.0	50.0	109.1
Орхон	43	51.2	43	51.2	560	646.2	130.2	126.2
Рашаант	5	5	5	5	70	70.6	140.0	141.2
Сайхан	5.5	9.1	5.5	9.1	37.5	21.1	68.2	23.2
Сэлэнгэ	135	150	135	150	1620	1500.0	120.0	100.0
Тэшиг	32	28.3	32	28.3	416	367.9	130.0	130.0
Хангал	130.5	117.5	130.5	117.5	1654	1288.0	126.7	109.6
Хишиг-Өндөр	7	17	7	17.0	89	131.0	127.1	77.1
Хутаг-Өндөр	217	124.5	217	124.5	1567.9	1675.0	72.3	134.5
Äġĭ	828.3	748.2	828.3	748.2	8841.6	8481.8	106.7	113.4

Хүснэгт 23. Ургац хураалт, хүнсний ногоо, сумаар

	Хүнсний ногоо (тн)	
--	--------------------	--

	Тариалсан талбай		Хураасан талбай		Хураасан ургац		Нэгжийн ургац /цн/	
	2012	2013	2012	2013	2012	2013	2012	2013
Булган	38.2	55	38	55	601	685.0	157.3	124.5
Баян-Агт	7.3	4	7.3	4	7.05	40.0	9.7	100.0
Баяннуур	4.3	4	4.3	4	3.4	36	7.9	90.0
Бугат	25	18.4	25	18.4	418	200	167.2	108.7
Бүрэгхангай	8	8	8	8	96	96	120.0	120.0
Гурванбулаг	8.4	6	8.4	6	10.5	55.0	12.5	91.7
Дашинчилэн	9	9.7	9	9.7	110	106	122.2	109.3
Могод	1.3	7.4	1.3	7.4	15.8	93	121.5	125.0
Орхон	16.7	32.97	16.7	32.97	416	390	249.1	118.3
Рашаант	3.1	4.121	3.1	4.121	96	49	309.7	118.4
Сайхан	2.1	2.01	2.1	2.01	5	5	23.8	25.4
Сэлэнгэ	37	49	37	49	630	686	170.3	140.0
Тэшиг	22	19.7	22	19.7	264	242	120.0	122.7
Хангал	62	81.8	62	81.8	731.6	849	118.0	103.8
Хишиг-Өндөр	2.5	2	2.5	2.0	96	35	384.0	175.0
Хутаг-Өндөр	27.02	40.47	27.02	40.47	120	600	44.4	148.3
Äĭĭ	273.92	344.571	273.92	344.571	3620.4	4166.2	132.2	120.9

Хүснэгт 24. Ургац хураалт, техникийн ургамал, сумаар

	Тэжээлийн ургамал(тн)					
	Тариалсан талбай		Хураасан талбай		Хураасан ургац	
	2012	2013	2012	2013	2012	2013
Булган	0	0	0	0	0	0
Баян-Агт	0	0	0	0	0	0
Баяннуур	50	37	0	37	0	34.6
Бугат	32	3	0	3	0	5
Бүрэгхангай	115	0	0	0	0	0
Гурванбулаг	0	2	0	1	0	1
Дашинчилэн	10	0	10	0	10	0
Могод	0	0	0	0	0	0
Орхон	40	70	30	70	48	150.2
Рашаант	10	25	0	25	0	42
Сайхан	0	0	0	0	0	0
Сэлэнгэ	12	20	12	20	12	22
Тэшиг	20	0	0	0	0	0
Хангал	75	40	75	40	120	46.5
Хишиг-Өндөр	0	0	0	0	0	0
Хутаг-Өндөр	100	300	100	300	40	610
Дүн	464	497	227	496	230	911.3

Хүснэгт 25. Ургац хураалт, тэжээлийн ургамал, сумаар

	Техникийн ургамал(тн)					
	Тариалсан талбай		Хураасан талбай		Хураасан ургац	
	2012	2013	2012	2013	2012	2013
Булган	0	0	0	0	0	0
Баян-Агт	250	350.5	250	350.5	48	105
Баяннуур	0	0	0	0	0	0
Бугат	0	0	0	0	0	0
Бүрэгхангай	605	610	605	610	382	425
Гурванбулаг	0	0	0	0	0	0
Дашинчилэн	20	200	20	160	120	60
Могод	0	0	0	0	0	0
Орхон	100	442	100	442	200	200
Рашаант	0	0	0	0	0	0
Сайхан	0	0	0	0	0	0
Сэлэнгэ	10	600	10	100	15	50
Тэшиг	0	200	0	0	0	0
Хангал	0	0	0	0	0	0
Хишиг-Өндөр	0	100	0	100	0	120
Хутаг-Өндөр	25	1424	0	1424	0	1182
Дүн	1010	3926.5	985	3186.5	765	2142

Хүснэгт 26. Бэлтгэсэн хадлан тэжээл, сумаар

	Байгалийн хадлан (тн)			
	Хадлан		Бэлтгэсэн гар тэжээл	
	2012	2013	2012	2013
Булган	4619	4513	100	33
Баян-Агт	4160	4740	0	100
Баяннуур	2350	510	2.8	4
Бугат	4900	4625	80	100
Бүрэгхангай	4500	3500	100	110
Гурванбулаг	900	790	88	74
Дашинчилэн	1250	920	200	37.1
Могод	2500	1950	140	100
Орхон	4800	5858	300	115
Рашаант	4235.5	607	170	120
Сайхан	3650	3420	870	650
Сэлэнгэ	8750	8500	30	0

Тэшиг	27600	27100	2	2
Хангал	6703.5	9190	20.9	3.5
Хишиг-Өндөр	1192	1560	146	156
Хутаг-Өндөр	17550	18200	111	210
Дүн	99660	95983	2360.7	1814.6

Хүн амын ажил эрхлэлт

Хөдөлмөрийн хэлтсийн захиргааны статистик мэдээллээр тус хэлтэст бүртгэлтэй ажил идэвхитэй хайж байгаа ажилгүй иргэдийн тоо 10-р сарын байдлаар 858, нийт ажилгүйчүүдийн 511 буюу 59.5 хувь нь эмэгтэйчүүд байна.

Нийт бүртгэлтэй ажилгүйчүүдийг насны ангиллаар нь харуулбал 24.8 хувь буюу 213 нь 16-24 насны залуучууд, 31.3 хувь буюу 269 нь 25-34 насныхан, 24.7 хувь буюу 212 нь 35-44 насныхан, 18.7 хувь буюу 161 нь 45-59 насны, 0.5 хувь буюу 3 нь 60-аас дээш насныхан байна.

Хүснэгт 27. Ажилгүйчүүд, боловсролын түвшинээр

Боловсролын түвшин	Ажилгүйчүүдийн тоо			
	2010 он	2011 он	2012 он	2013 он
Нийт ажилгүйчүүд	1391	1418	-	858
Дээд	109	56	-	154
Тусгай дунд	22	17	-	50
Мэргэжлийн анхан шатны	39	38	-	52
Бүрэн дунд	726	702	-	444
Суурь	466	578	-	107
Бага	28	23	-	41
Боловсролгүй	1	4	-	10

Тайлант сард ажилгүй 325 иргэн шинээр бүртгүүлж, бүртгэлтэй ажилгүй байсан 303 иргэн ажилд зуучлагдан оржээ. Ажилд зуучлагдан орсон 54 иргэн төрийн төсөвт байгууллагад, хязгаарлагдмал хариуцлагатай компанид 119 иргэн, зарим гишүүд нь бүрэн хариуцлагатай нөхөрлөлд 6 иргэн, төрийн бус байгууллагад 23 иргэн, хоршоонд 101 иргэн тус тус ажилд орсон байна.

Ажилд зуучлагдан орсон иргэдийн 38 иргэн 15-24 насныхан, 128 иргэн 25-34 насныхан, 98 иргэн 35-44 насныхан, 39 иргэн нь 44-59 насныхан байна.

Эрүүл мэндийн үйлчилгээ

10-р сарын байдлаар 880 хүүхэд мэндэлсэн нь өмнөх оны мөн үеэс 87 хүүхдээр өссөн байна. Нийт төрсөн хүүхдийн 75.4 хувь нь буюу 664 хүүхэд нь аймгийн нэгдсэн эмнэлэгт мэндэлсэн байна.

Зураг 10 . Төрсөн хүүхдийн тоо



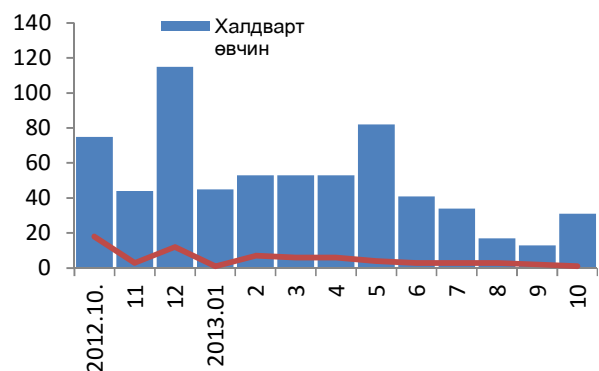
Хүснэгт 28. Эрүүл мэндийн үзүүлэлт

	2012 он	2013 он	<u>2013 он</u> <u>2012 он</u>
Амаржсан эхийн тоо	786	878	111.7

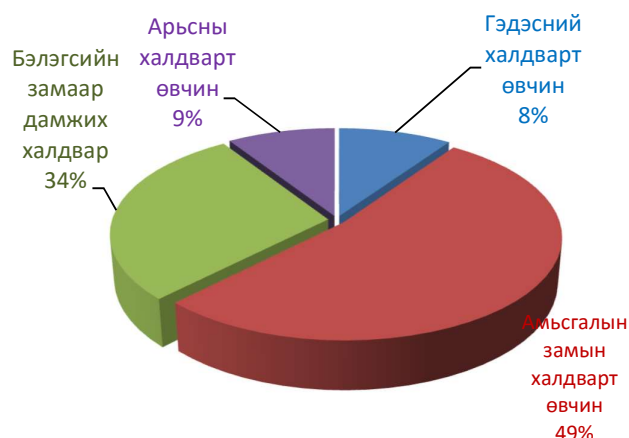
Амьд төрсөн хүүхэд	793	880	111.0
Эхийн эндэгдэл	0	0	0.0
Нэг хүртэл насандаа эндсэн хүүхэд	17	12	70.6
Амьд төрсөн 1000 хүүхэд тутмаас 1 хүртэл насанд эндсэн хүүхэд	21.4	13.6	63.6

Нялхасын эндэгдэл өмнөх оны мөн үеэс 7.8 промилээр буурчээ. Аймгийн хэмжээнд 484 хүн халдварт өвчнөөр өвчилсөн нь өмнөх оны мөн үеэс 199 хүнээр, 10000 хүн тутаас халдварт өвчнөөр өвчилсөн хүний тоо 34.3 продицимилээр тус тус буурчээ.

Зураг 11. Халдварт өвчнөөр өвчлөгсөд, сараар



Зураг 12. Халдварт өвчнөөр өвчлөгсөд



Халдварт өвчөөр өвчлөгсдийн 26.3 хувийг гахайн хавдар, 33.9 хувийг бэлэгсийн замын халдварт өвчин, 13.6 хувийг салхин цэцэг, 8.1 хувийг вирус гепатит, 7.0 хувийг сурьез, 11.1 хувийг бусад халдварт өвчнөөр өвчлөгсөд тус тус эзэлж байна.

Хүснэгт 29. Халдварт өвчнөөр өвчлөгсөд

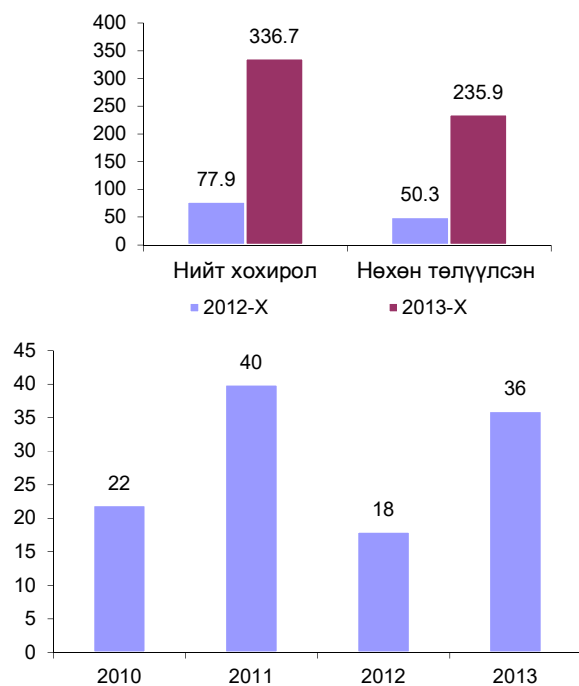
	хэмжих нэгж	2012 он	2013 он	өсөлт, бууралт	
				тоо/пункт	хувиар
Нийт халдварт өвчин	бодит тоо	683	484	-199	-29.1
	10000 хүнд	116.8	82.5	-34.3	
вирус гепатит	бодит тоо	188	39	-149	-79.3

	10000 хүнд	32.1	6.6	-25.5	
цусан суулга	бодит тоо	4	1	-3	-75.0
	10000 хүнд	0.6	0.1	-0.5	
салхин цэцэг	бодит тоо	62	66	4	6.5
	10000 хүнд	10.6	11.3	0.7	
гахайн хавдар	бодит тоо	19	127	108	10.5дах
	10000 хүнд	3.2	21.7	18.5	
сүрьеэ	бодит тоо	54	34	-20	-37.0
	10000 хүнд	9.2	5.8	-3.4	
бруцеллөз	бодит тоо	4	1	-3	-75
	10000 хүнд	0.6	0.1	-0.5	
тэмбүү	бодит тоо	36	64	28	77.8
	10000 хүнд	5.6	10.9	5.3	
трихомониаз	бодит тоо	224	59	-165	-73.7
	10000 хүнд	38.3	10.1	-28.2	
заг хүйтэн	бодит тоо	62	41	-21	-33.9
	10000 хүнд	10.6	6.9	-3.7	
мөөгөнцөр	бодит тоо	22	34	12	54.5
	10000 хүнд	3.8	5.8	2	
	бодит тоо	17	9	-8	-47.1
	10000 хүнд	2.9	1.5	-1.4	

**Аймгийн аюулгүй
байдал**

10-р сарын байдлаар 36 гэмт хэрэг бүртгэгдсэн нь өнгөрсөн оны мөн үеийнхээс 50.0 хувиар өссөн байна.

Зураг 13. Аймгийн хэмжээнд бүртгэгдсэн гэмт хэргийн тоо



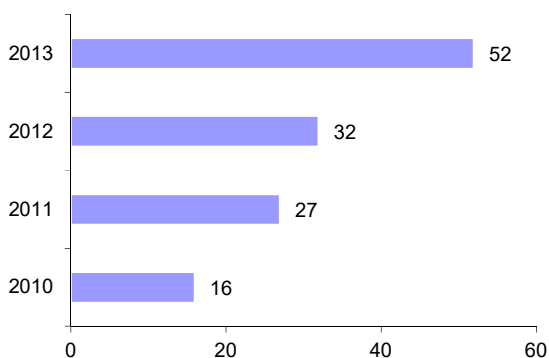
Гэмт хэргийн гаралт урьд оны мөн үеэс Хутаг-Өндөр, Сайхан, Тэшиг, Хялганат, Хангал, Бүрэгхангай, Бугат, Орхон, Баяннуур, Дашинчилэн, Хишиг-Өндөр, Рашаант Гурванбулаг, Булган, Могод, Баян-Агт зэрэг сум өсч, Сэлэнгэ буурсан байна.

Бусдыг санаатай алсан, бусдыг болгоомжгүй алсан, хүчингийн хэрэг, булаалт, дээрэм, ашиглалт, гал түймрийн хэрэг албан тушаалын хэрэг 10 дугаар сард бүртгэгдээгүй ба өмнө оны мөн үетэй харьцуулахад танхайн хэрэг 2 бүртгэгдэж 2 дахин, малын хулгайн хэрэг 3 дахин, ХАБЭгэмт хэрэг 1 дахин, ИЭЧЭМ-ийн сэрэг гэмт хэрэг 1.3 дахин өссөн байна.

Нийт гарсан 36 гэмт хэргийн хэргийн 6 нь согтуугаар үйлдэгдсэн нь 16.6 хувийг эзэлж байна. Мөн нийт гэмт хэргийн 5 нь бүлгээр үйлдэгдсэн байгаа ба 1.8 хувийг эзэлж байна. Энэ төрлийн гэмт хэрэг Булган, Рашаант, Тэшиг, Хутаг-Өндөр, Дашинчилэн зэрэг сумдад үйлдэгдсэн байна.

Зураг 14. Гэмт хэрэгт холбогдсон сэжигтэн, яллагдагчид

Мөн гэмт хэрэгт холбогдсон сэжигтэн яллагдагчдын тоо 52 бүртгэгдсэн ба өмнө оны мөн үетэй харьцуулахад 62.5 хувиар өссөн үзүүлэлттэй харагдаж байна.



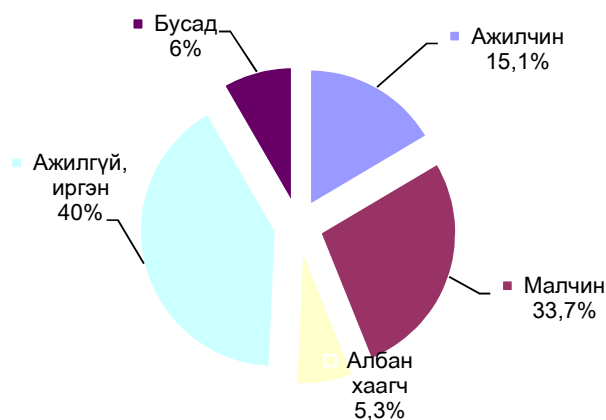
Зураг 15. Гэмт хэргийн улмаас учирсан хохирол

Гэмт хэргийн улмаас иргэд, байгууллага, аж ахуйн нэгжид тухайн сард 336.7 сая төгрөгийн хохирол учирсан байна.

Нийт хохирлын 235.9 сая төгрөгийг тухайн сард нөхөн төлүүлжээ. Өмнө оны мөн үетэй харьцуулахад нийт хохирлын хэмжээ 4.3 дахин өссөн байна.

Зураг 16. Гэмт хэрэгт холбогсодын нийгмийн байдал

Гэмт хэрэгт холбогдогсдын 27.5 хувь нь малчин, 16.5 хувь нь ажилчин, 6.8 хувь нь албан хаагч, 41 хувь нь ажилгүй иргэн, 8.4 хувь нь малчин байна. Насны бүлгээр нь ангилвал 17 хүртэл насны иргэн 0.4 хувь, 18-35 насны иргэн 50.8 хувь, 36-аас дээш насны иргэн 49.2 хувийг эзэлж байна.



Хүснэгт 30 . Булган аймгийн хэмжээнд бүртгэгдсэн гэмт хэрэг

Хэргийн төрөл	2012 X	2013 X	$\frac{2013 X\%}{2013 X}$
Бүртгэгдсэн хэрэг - бүгд	18	36	200.0
Бусдыг санаатай алсан	0	0	0.0
Бусдыг болгоомжгүйгээр алсан	0	0	0.0
Хүчингийн хэрэг	0	0	0.0
Танхайн хэрэг	1	2	200.0
Малын хулгай	4	12	300.0

Иргэдийн өмчийн хулгай	5	6	120.0
Булаалт	0	0	0.0
Дээрэм,	0	0	0.0
Ашиглалт	0	0	0.0
ХАБЭГэмт хэрэг	3	3	100.0
Гал түймрийн хэрэг	1	0	0.0
ИЭЧЭМ-ийн эсрэг гэмт хэрэг	6	8	133.3
Албан тушаалын хэрэг	0	0	0.0
Бусад	-2	5	-250.0

Бүртгэгдсэн гэмт хэрэг хэрэгсэхгүй болсон үед гэмт хэргийн тоо буурах буюу (-) болно

Хүснэгт 31 . Бүртгэгдсэн гэмт хэрэг, сумаар

Сумын нэр	Сумын нэр	Сумын нэр	Сумын нэр
Бүгд дүн	Бүгд дүн	Бүгд дүн	Бүгд дүн
Баян-Агт	Баян-Агт	Баян-Агт	Баян-Агт
Хутаг-Өндөр	Хутаг-Өндөр	Хутаг-Өндөр	Хутаг-Өндөр
Гурванбулаг	Гурванбулаг	Гурванбулаг	Гурванбулаг
Сайхан	Сайхан	Сайхан	Сайхан
Тэшиг	Тэшиг	Тэшиг	Тэшиг
Сэлэнгэ	Сэлэнгэ	Сэлэнгэ	Сэлэнгэ
Хялганат	Хялганат	Хялганат	Хялганат
Бүрэгхангай	Бүрэгхангай	Бүрэгхангай	Бүрэгхангай
Баяннуур	Баяннуур	Баяннуур	Баяннуур
Хангал	Хангал	Хангал	Хангал
Бугат	Бугат	Бугат	Бугат
Орхон	Орхон	Орхон	Орхон
Дашинчилэн	Дашинчилэн	Дашинчилэн	Дашинчилэн
Хишиг-Өндөр	Хишиг-Өндөр	Хишиг-Өндөр	Хишиг-Өндөр
Булган	Булган	Булган	Булган
Могод	Могод	Могод	Могод
Рашаант	Рашаант	Рашаант	Рашаант

Эх сурвалж: Цагдаагийн хэлтсийн мэдээгээр авав.

Эх сурвалж:
Цагдаагийн хэлтсийн
мэдээгээр авав.

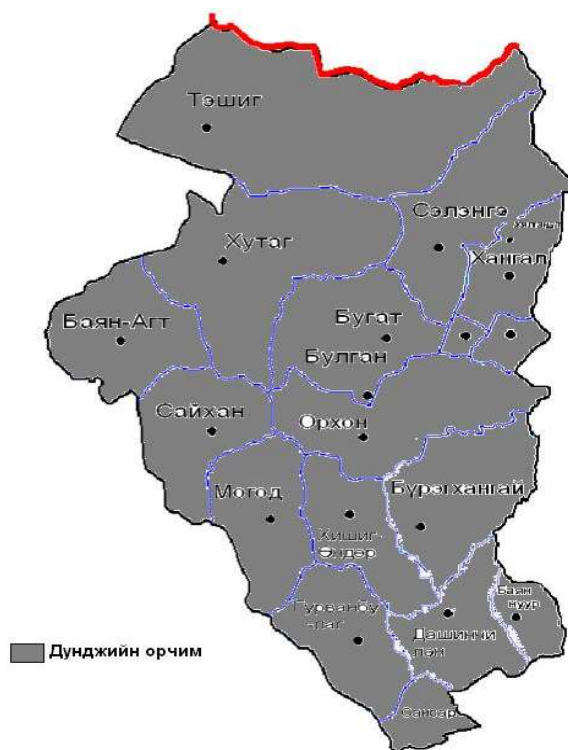
Бүртгэгдсэн гэмт хэрэг хэрэгсэхгүй болсон үед гэмт хэргийн тоо буурах буюу (-) болно.

**Аймгийн цаг агаар
/урьдчилсан/**

2013 ОНЫ 11-Ө САРЫН ЦАГ АГААРЫН УРЬДЧИЛСАН МЭДЭЭ

Энэ сарын агаарын температурын дундаж нь 0-5 градус дулаан буюу ихэнх нутгаар олон жилийн дунджийн орчим байна.

Зураг 17. (1-р зураг)



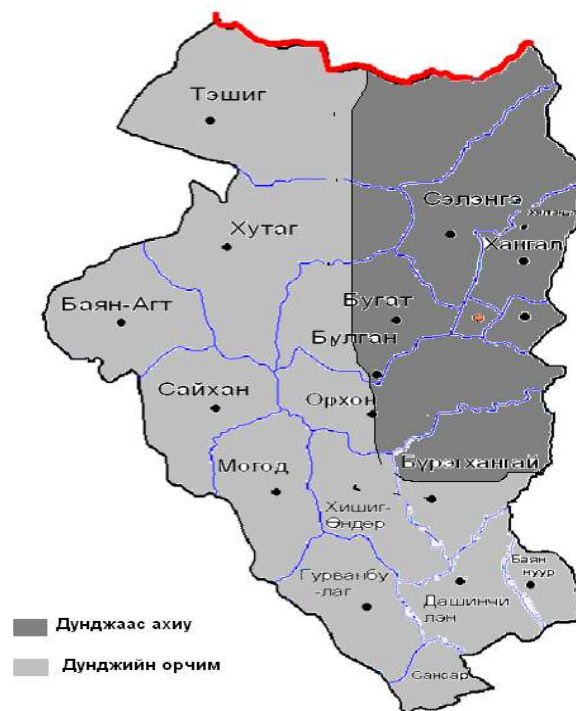
1-р зураг 11-р сарын агаарын температурын урьдчилсан мэдээ

Нэгдүгээр арав хоногийн эхний хагаст нийт нутгаар шөнөдөө 5-10 градус хүйтэн, өдөртөө 5-10 градус дулаан байна. Харин нэг ба гуравдугаар арав хоногийн дунд үе, хоёрдугаар арав хоногийн эхэн болон

эцсээр бага зэрэг хүйтэрч шөнөдөө 13-18, өдөртөө 5-10 градус хүйтэн байх төлөвтэй. Гуравдугаар арав хоногийн сүүлчээр ихэнх нутгаар хүйтэрч шөнөдөө 16-21, өдөртөө 7-12 градус хүйтэн байх төлөвтэй. Бусад хугацаанд шөнөдөө 11-16, өдөртөө 1-6 градус хүйтэн байна.

Энэ сард нутгийн зүүн хэсгээр олон жилийн дунджаас ахиу бусад нутгаар олон жилийн дунджийн орчим хур тунадас орох төлөвтэй

Зураг 18. (2 дугаар зураг)

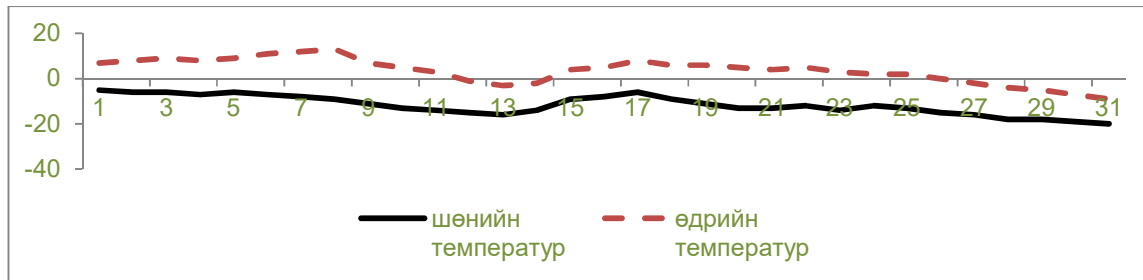


2-р зураг, 11-р сард орох хур тунадасны урьдчилсан мэдээ

Нэгдүгээр арав хоногийн дунд үе, хоёрдугаар арав хоногийн эхэн болон сүүлч, гуравдугаар арав хоногийн дунд үе болон эцсээр зарим газраар цас, нэгдүгээр арав хоногийн сүүлч, гуравдугаар арав хоногийн эхээр нутгийн хойд хэсгээр бага зэргийн цас орох төлөвтэй.

Салхи зарим газраар 12-14 м/с, ялангуяа нэгдүгээр арав хоногийн дунд үе, хоёрдугаар арав хоногийн сүүлч, гуравдугаар арав хоногийн дунд үе болон сүүлчээр нутгийн өмнөд хэсгээр зарим үед түр зуур 16 м/с хүртэл ширүүсч цасан болон шороон шуурга шуурах төлөвтэй.

11-р сарын агаарын температурын хоногийн явц



**ХӨДӨӨ АЖ АХУЙН ҮЙЛДВЭРЛЭЛД ХЭРХЭН
НӨЛӨӨЛӨХ ТУХАЙ**

11 дугаар сарын цаг агаарын урьдчилсан мэдээгээр агаарын сарын дундаж температур ихэнх нутгаар олон жилийн дунджаас дулаан, хур тунадас олон жилийн дунджийн орчим орох төлөвтэй байна. Иймд ихэнх нутагт үе үе дулаарч цас хайлмагтан, мөстөн малын хариулга маллагаа хүндэрч болзошгүйг анхаарна уу.

Энэ зун ихэнх нутагт бороо хур элбэгтэй, зуншлага сайхан байсан хэдий ч 2013-2014 оны өвөл, хаврын бэлчээрийн даацын мэдээгээр нийт нутгийн 20 гаруй хувьд буюу даац олон дахин хэтэрсэн зарим сумдын нутаг болон даац их хэмжээгээр хэтэрсэн. Дашинчилэнд мал өвөлжих, хаваржих нөхцөл хүндрэхээр байгаа тул, өвөлжилтийн бэлтгэл хангах ажлыг 11 дугаар сард багтаан зохион байгуулахыг зөвлөж байна.

2013 оны 12 дүгээр сарын цаг агаарын төлөв

Агаарын температурын сарын дундаж нь нутгийн зүүн хэсгээр 9-14, бусад нутгаар 15-20 градус хүйтэн бөгөөд ихэнх нутгаар олон жилийн дунджаас 1.0-1.5 градусаар хүйтэн байна.

Энэ сард орох хур тунадасны хэмжээ нь ихэнх нутгаар олон жилийн дунджаас ахиу байх төлөвтэй.



ТА ХҮССЭН МЭДЭЭЛЛЭЭ

www.1212.mn

АВААРАЙ.

Сар бүрийн танилцуулга /2009-2013/

2012 оны жилийн танилцуулга

Сар бүрийн статистикийн албан ёсны тайлан, мэдээ

Захиргааны мэдээллүүд

Танилцуулгыг хянасан:

Хэлтсийн дарга Б.Цолмонбаяр

Танилцуулгыг бэлтгэсэн:

Ахлах мэргэжилтэн Ц.Ганцэцэг

Мэргэжилтэн А.Нарантуяа

Ц.Батчимэг

Б.Баярцэнгэл

Г.Нандин

ТЭМДЭГЛЭЛ

ТИТЭМ ҮГ

- ❖ Өөрийгөө бүү магт. Өрөөлд түүнийгээ даатга.
Хүсэл байвал шийдэх арга зам заавал олддог.
Бусдыг дийлдэг хүнийг хүчтэй өөрийгөө дийлдэг хүнийг ухаантай гэдэг

- ✓ “Жаахан охин шиг харагдаж, эр хүн шиг сэтгэж чаддаг эмэгтэй хамгийн шилдэг нь.”

- ✚ Мөхөх үндэстэн урьдын дурсамжаараа амьдардаг, сэхэх үндэстэн маргаашаа мөрөөдөж өнөөдрөөрөө амьдардаг.

- Зорилготой хүн таваг дүүрэн боломж ярьдаг.
Зорилгогүй хүн таваг дүүрэн бэрхшээл тоочдог
 - Чиний чадаагүйг бусад нь чадахгүй гэж бүү бод. Харин хүний чадсан бүхнийг чи чадах учиртай.

- ✚ Огт юу ч мэдэхгүй байна гэдэг тийм ч айхтар хортой зүйл биш. Харин дутуу дулимаг эзэмшсэн мэдлэг түүнээс ч аюултай.

- Ам 1 байхад чих 2 байдаг юм үгээ мэд
Амьдрал 1 байхад сонголт олон байдаг юм замаа мэд
Хань нэг байхад хайр олон байдаг юм сэтгэлээ мэд
Амжилт чамайг тосож байхад алдаа чамайг отож байдаг юм өөрийгөө мэд.

❖ Ядмаг оюунд хүний алдаа л эргэлддэг
Дундаж оюунд үйл явдал төвлөрдөг
Аугаа оюун шинэ санаагаар дүүрэн байдаг.

2013 оны 11-р сарын 11-ны Статистикийн байгууллага үүсч хөгжсөний 89 жилийн ой, Статистикийн албаны өдрийг угтан ахлах бүлгийн ангийн хүүхдүүдийн дунд “Статистикийн тухай миний ойлголт” сэдэвтэй эссэ уралдааны тэргүүн байрны бичлэгээс:

“СТАТИСТИК МИНИЙ БОДЛООР”

Уудам хорвоод гэгээ нэмж наран мандахыг би харан зогсоно. Байгалийн сүр жавхлан цогцолсон энэ амьд зургийг харан мэлмийгээ баясган сэтгэл тэнүүн байв ч түүний цаана энэ амьдралын гэрэл гэгээг нэг насаараа харж чадахгүй хараагүй хүмүүс зөндөө байгааг тэдний зовлон жирийн хүмүүс мэддэггүй, анзаардаггүйг мэдрэхэд сэтгэл эмзэглэж зогслоо.

Хэрвээ тэр хараагүй хүмүүсийн нэг нүд нь ядаж хардаг байсан бол амьдралыг арай өөрөөр харж болох юмаа. Хүний орчлонгийн энэ дутуу тавилан нь зарим эмх цэгцээ алдсан харанхуй бүдүүлэг нийгмийн тарчигхан амьдрал мэт санагдана.

Эрхэм уншигч та намайг “Статистик” гэсэн сэдвийг сонгосон атлаа нийгмийн харанхуй амьдрал, хараагүй иргэдийг яагаад энд дурьдаад байгаа юм бол гэж гайхаж болох юм. **Тэгвэл.....**

Статистик гэдэг нь нийгэм улс төрийн бүхий л тоон үзүүлэлтүүдийг тооцон судалж, нэгтгэн дүгнэлт гаргадаг шинжлэх ухаан юм. Ерөнхийдөө тоо мэдээллийн бүхий л зүйлс нь статистик гэж хэлж болноо. Монгол улсын статистикийн байгууллага нь анх 1924 онд байгуулагдсан хэдий ч манай өвөг дээдэс бүр хүннү гүрний үеэс статистикийг хэрэглэж ирсэн гэдгийг түүх тодоор өгүүлдэг. Үүний нэг жишээ бол эртний хүмүүс өөрсдийн хувийн гаршуулсан тэжээмэл мал амьтдынхаа тоог модныхоо хавтгай, хад чулуун дээр тэмдэглэдэг байсныг эрдэмтэд нотлон тогтоож чаджээ. Статистикгүйгээр улс орны хөгжлийг тодорхойлж үнэхээр чадахгүй учраас маш том шинжлэх ухаан төдийгүй, хөгжилд хүрэхийн тулд том голыг гатлан гэвэл **гүүр нь статистик** юмаа. Энэ байгууллагын ах эгч, нар аймаг орон нутагтаа шаргуу ажиллаж, статистикийн бүхий л тоон үзүүлэлтүүдийг жишээ нь хүн амын тоо, малын тоо, ажилтай, ажилгүй иргэдийн тоог судлан тогтоож, дүн шинжилгээ хийн ажиллаж байгааг бид бүхэн мэднэ. Адаглаа л хүн амын тоо, мал сүргийнхээ тоог үнэн зөв гаргаж чадахгүй бол тоо, толгой нь өсөж, буурч байгааг мэдэхгүй явсаар нэг л өдөр монгол хүн гэж үгүй, мал сүрэггүй, ан амьтангүй болж мэдэх эрсдэлтэй. Хэрвээ статистикгүй явбаас эцсийн эцэст харанхуй бүдүүлэг нийгэм ирээдүй үеийг маань эзэлж болох тул статистикийн тоо мэдээллийг ашиглан зөв бодлого

боловсруулах нь хамгийн чухал юмаа. Ингээд статистик ямар чухлыг, яагаад намайг хараагүй хүний тухай өгүүлэн эссэгээ эхлэснийг ойлгосон байх.

Мөн айл өрх бүхэн бүр өдөр тутмын амьдрал бүр түүгээр ч зогсохгүй бидний амьдралыг хэмжиж байгаа цаг хугацаа эцэст нь та ч, би ч, бидний бие цогцос эд эрхтэн, миний энэ “Алтан номын цагаан толгой”-н 35 үсгээр үг бүтээж эссэ бичиж ах эгч нартаа санаагаа хүргэж байгаа минь хүртэл **Статистик** юм.

Иймд орчлон хорвоог харж чадахгүй хүний амьдрал, статистикгүй нийгмийн амьдрал хоёр яг ижилхэн юм. Тийм учраас хараагүй хүний амьдрал шиг харанхуй нийгмээс биднийг хамгаалж байгаа статистикийн байгууллагын ах эгч нартаа баярласан сэтгэлээ бусад найз нөхдийнхөө өмнөөс төлөөлөн илэрхийлээд сурагч миний статистикийн тухай ойлголт үнэн зөв яваа үгүйг минь дүгнэж өгөхийг статистикч ах эгч нараасаа хүсээд **СТАТИСТИК** бол бидний амьдралын **ГЭРЭЛ ГЭГЭЭ, ГЭРЭЛТ ИРЭЭДҮЙД ХӨТЛӨХ ЗАМ** юм гэсэн сайхан үгээр энэ удаагийн **ЭССЭ**-гээ өндөрлөж байна. Статистикийн байгууллагын ач холбогдол, статистикийн тухай дурьдаад байвал эссэ маань өндөрлөхгүй учраас энэ хүрэхэд миний санааг томчуул ойлгосон байх гээд энд хүрээд дуусгаж байна.

*1-р бүрэн дунд сургуулийн 11-д
ангийн сурагч Б.Ган-Эрдэнэ*