

АГУУЛГА

Аймгийн эдийн засаг,нийгмийн үндсэн үзүүлэлтүүд	2
Хэрэглээний үнэ	4
Төсөв	8
Нийгмийн даатгалын үйлчилгээ	9
Нийгмийн халамж	10
Барилга угсралт, их засварын ажил	11
Аж үйлдвэр	11
Харилцаа холбоо	14
Мал аж ахуй	15
Газар тариалан	18
Хүн амын ажил эрхлэлт	19
Эрүүл мэндийн үйлчилгээ	20
Аймгийн нийтийн аж ахуйн үйлчилгээ	21
Цаг агаарын урьдчилсан мэдээ	22
Аймгийн аюулгүй байдал	25

Хүснэгт 1. Аймгийн эдийн засаг, нийгмийн үндсэн үзүүлэлт, жил бүрийн эхний 6-р сарын байдлаар

Үзүүлэлт	Хэмжих нэгж	2009 он	2010 он	2011 он	2012 он	2013 он
Хүн ам, сарын эцэст	мян.хүн	58.1	59.0	58.5	58.6	58.9
Төрсөн хүүхэд	тоо	520	517	478	461	520
Ажилгүйчүүд, сарын эцэст	тоо	0*	1242	1319	0*	467
үүнээс: эмэгтэй	тоо	0*	554	588	0*	247
Халдварт өвчнөөр өвчилсэн хүн	тоо	571	428	529	530	389

0* - тайлант хугацаанд мэдээ ирүүлээгүй болно.

Хүснэгт 1-1

Үзүүлэлт	Хэмжих нэгж	2009 он	2010 он	2011 он	2012 он	2013 он
Бүртгэгдсэн гэмт хэрэг	Тоо	161	120	123	158	204
Аж үйлдвэрийн салбарын үйлдвэрлэлт	сая.төг	1265340.5	1109146.2	1117012.1	1423877.6	1803529.9
Аж үйлдвэрийн салбарын борлуулалт	сая.төг	1045571.9	845505.5	1447187.6	1696411.8	2037663.7
Аймгийн төсвийн орлого	сая.төг	11380.0	12052.3	14656198.7	20353514.5	20633130.7
Аймгийн төсвийн зарлага	сая.төг	9467.7	9855.8	13231836.4	18063974.1	17821861.8
Төллөсөн хээлтэгч	мян.толгой	846.8	849.8	877.4	1008.8	1002.1

ХЭРЭГЛЭЭНИЙ ҮНЭ

Эхний 6 сарын хэрэглээний үнийн индекс 2012 оны 6 сараас 13.0 хувиар, өмнөх 4-р сараас 1.9 хувиар өссөн байна.

Зураг 1. Хэрэглээний үнийн индекс, 2010-2013 он



Хэрэглээний үнэ тарифын судалгааг хэрэглээний сагс дахь 213 нэр төрлийн бараа үйлчилгээнд хийлээ. Судалгааны дүнгээр үнийн ерөнхий индекс энэ сард 133.9 хувь болж, өмнөх сараас 2.5 хувиар, өнгөрсөн оны мөн үеэс 1.9 хувиар өсчээ.

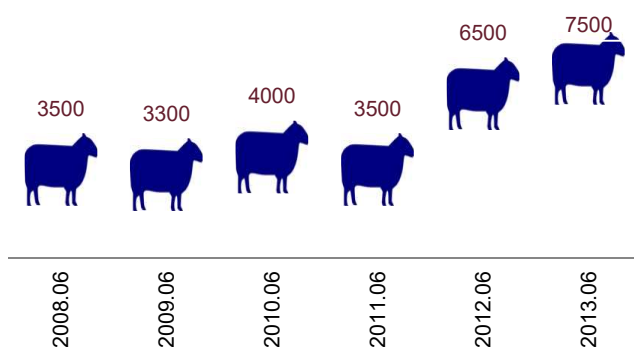
Хүснэгт 4. Хэрэглээний үнийн индекс

Бараа, үйлчилгээний бүлгийн нэр	<u>2013.06</u> 2012.12	<u>2013.06</u> 2013.05
Ерөнхий индекс	113.0	101.9
Хүнсний бараа, ундаа, ус	113.4	99.4
Согтууруулах ундаа, тамхи	118.9	100.0
Хувцас, бөс бараа, гутал	123.8	105.7
Орон сууц, ус, түлш, цахилгаан	100.1	100.1

Гэр ахуйн тавилга, бараа	124.7	103.0
Эм тариа, эмнэлэг	105.9	100.0
Тээвэр	105.0	100.1
Холбооны хэрэгсэл, шуудан	99.9	99.9
Амралт, чөлөөт цаг, соёлын бараа, үйлчилгээ	113.3	100.2
Боловсролын үйлчилгээ	100.0	100.0
Зочид буудал, нийтийн хоол, дотуур байр	157.6	123.1
Бусад бараа үйлчилгээ	107.8	100.7

6-р сард гутал хувцас бөс бараа, гэр ахуйн бараа, тээвэр, зочид буудал, нийтийн хоол, дотуур байрны үйлчилгээний бүлгийн индекс 0.1-5.7 хувиар өссөн байна. Гутал, гэр ахуйн оёмол, нэхмэл эдлэл, зочид буудал дотуур байрны үйлчилгээ 8.9-33.3 хувиар өссөн нь хамгийн их өсөлттэй байна. Холбооны хэрэгсэл шуудангийн үйлчилгээ 0.1 хувиарбуурчээ. Харин бусад бараа үйлчилгээ, эм тариа эмнэлгийн үйлчилгээ, боловсролын үйлчилгээ бүлгийн индекс өмнөх сарын түвшинд байна. Хүнсний барааны үнийн өсөлтөнд өөхөн тос 4.1%-иар, хүнсний ногоо 0.3 өссөн нь нөлөөлжээ. Гэр ахуйн барааны үнийн өсөлтөнд гэр ахуйн цахилгаан барааны үнэ3.9 хувиар өссөн нь нөлөөлсөн байна.

Зураг 2. Нэг кг хонины махны үнэ, төгрөг



Хүснэгт 4. Нэг кг махны жижиглэн худалдах дундаж үнэ, (сараар,төгрөгөөр)

	I	II	III	IV	V	VI	VII	VIII	IX	X	XI	XII
2004 он	1200	1300	1400	1400	1600	1600	1500	1500	1600	1500	1500	1500
2005 он	1600	1700	1800	2200	2300	2400	2300	2300	2000	2000	1700	1900
2006 он	1900	2000	2200	2500	2500	2200	2300	2500	2300	2300	2200	2100
2007 он	2200	2300	2500	2500	2800	2900	2900	2900	2700	2800	2700	2600
2008 он	2600	2600	3000	3500	3600	3500	3200	3000	3400	3200	3100	3000
2009 он	2500	2500	3000	3200	3300	3300	2800	2700	2200	2200	2200	1800
2010 он	2100	2500	3000	4300	4500	4000	3500	3000	2500	2500	2500	3000
2011 он	3800	3500	3800	3000	3500	3500	3500	3800	4000	4000	4000	4000
2012 он	4500	5500	6500	6500	7500	6500	6500	7000	7000	7000	5500	5500
2013 он	7000	7000	7000	8000	8000	7500						

Холынгах

Хүснэгт 4.1. Нэг кг махны жижиглэн худалдах дундаж үнэ, (сараар, төгрөгөөр)

	I	II	III	IV	V	VI	VII	VIII	IX	X	XI	XII
2004 он	1300	1350	1400	1400	1600	1600	1500	1500	1600	1500	1500	1500
2005 он	1600	1700	1800	2200	2300	2400	2300	2300	2000	2000	1700	1900
2006 он	1900	2000	2200	2600	2700	2300	2300	2600	2400	2400	2300	2200
2007 он	2300	2400	2600	2600	2700	2800	2800	2800	2600	2700	2600	2500
2008 он	2500	2800	3200	3800	3800	3700	3500	3200	3500	3400	3300	3200
2009 он	3000	2900	3500	3500	3600	3600	3000	2800	2600	2500	2400	2500
2010 он	2300	2800	3500	4500	450	4500	4000	3500	3000	3000	3500	3800
2011 он	4000	4000	4500	3800	4500	4000	3800	4500	4500	4500	4500	4500
2012 он	5000	6000	7000	7000	7500	6800	6800	7500	7500	7500	6000	6000
2013 он	7000	7000	7500	8500	8500	8000						

Үхрийн мах мах

ТӨСӨВ

2013 оны 6 сарын байдлаар төсөвт байгууллагын нийт орлого ба тусламжийн дүн буюу (төлөөлөн хэрэгжүүлэх чиг үүрэг бүхий байгууллагуудад улсын төсвөөс олгож байгаа тусгай зориулалтын шилжүүлэг) 11,6 тэрбум төгрөг болж, өнгөрсөн оны мөн үеэс 30.3 хувиар буурсан байна.

Төсвийн нийт орлого тусламжийн дүн 30.3 хувиар буурсан шалтгаан нь босоо удирдлагатай шууд яаманд харьяалагддаг газрууд төсвийн гүйцэтгэлийн сарын мэдээгээ төврүүгээ нэгтгүүлж байгаатай холбоотой юм.

Орон нутгийн төсвийн нийт орлого ба тусламжийн дүн 8,9 тэрбум төгрөг болж, өнгөрсөн оны мөн үеэс 149.7 хувиар нэмэгдсэн байна. Орон нутгийн төсвийн орлого 149.7 хувиар нэмэгдсэн нь усны төлбөр нэмэгдсэнээс ихээхэн шалтгаалж байгаа юм.

Нийт төсвийн орлого ба тусламжийн дүн 20,6 тэрбум төгрөг болж, өнгөрсөн оны мөн үеэс 1.7 хувиар нэмэгдсэн байна.

Нийт орлогын 34.2 хувийг урсгал орлого эзэлж байгаа ба 65.8 хувийг тусламжийн орлого эзэлж байна.

Зураг 4.Төсвийн орлого,зарлага, тэнцэл,сая.төг



Эхний хагас жилийн байдлаар төсөвт байгууллага (төлөөлөн хэрэгжүүлэх чиг үүрэг бүхий байгууллагуудад улсын төсвөөс олгож байгаа тусгай зориулалтын шилжүүлэг)-ийн зарлага ба цэвэр зээлийн дүн 11,1 тэрбум төгрөг болж өнгөрсөн оны мөн үеэс 24.9 хувиар хасагдсан байна.

Төсөвт байгууллагын зарлага ба цэвэр зээлийн дүнгийн 94.4 хувийг бараа үйлчилгээний зардал 5.6 хувийг татаас ба урсгал шилжүүлэг эзэлж байна.

Орон нутгийн төсвийн зарлага ба цэвэр зээлийн дүн 6,6 тэрбум төгрөг болж өнгөрсөн оны мөн үеэс 6.2 хувиар өссөн байна.

Орон нутгийн төсвийн зарлага ба цэвэр зээлийн дүнгийн 94.0 хувийг урсгал зардал, 6.0 хувийг хөрөнгийн зардал эзэлж байна. Урсгал зардлын 70.0 хувийг бараа үйлчилгээний зардал, 30.0 хувийг татаас ба урсгал шилжүүлэг эзэлж байна.

Нийт төсвийн зарлага ба цэвэр зээлийн дүн 17,8 тэрбум төгрөг болж өнгөрсөн оны мөн үеэс 1.3 хувиар хасагдсан байна. Нийт төсвийн зарлага ба цэвэр зээлийн дүнгийн 97.7 хувийг урсгал зардал, 2.3 хувийг хөрөнгийн зардал эзэлж байна. Урсгал зардлын 85.6 хувийг бараа үйлчилгээний зардал, 14.4 хувийг татаас ба урсгал шилжүүлэг эзэлж байна.

Хүснэгт-6.Аймгийн төсвийн тэнцэл,

	ОРОН НУТГИЙН ТӨСӨВ		УЛСЫН ТӨСӨВ		НИЙТ ДҮН	
	2012 VI	2013 VI	2012 VI	2013 VI	2012 VI	2013 VI
НИЙТ ОРЛОГО БА ТУСЛАМЖИЙН ДҮН	3585268.9	8952724.9	16768245.6	11680405.8	20353514.5	20633130.7
А. УРСГАЛ ОРЛОГО	2524250.5	6993476.3	224992.5	57152.1	2749243.0	7050628.4
I.ТАТВАРЫН ОРЛОГО	2415332.3	6640187.1	0.0	0.0	0.0	6640187.1
II.ТАТВАРЫН БУС ОРЛОГО	108918.2	353289.2	224992.5	57152.1	333910.7	410441.3
Б.ХӨРӨНГИЙН ОРЛОГО	14409.6	3959.3	0.0	0.0	0.0	3959.3
В.ТУСЛАМЖИЙН ОРЛОГО	1046608.8	1955289.3	16543253.1	11623253.7	16543253.1	13578543.0
1.НӨАТ-ын шилжүүлэг	0.0	0.0	0.0	0.0	0.0	0.0
2.Улсын төсвөөс авсан санхүүгийн дэмжлэг	1046608.8	0.0	0.0	0.0	1046608.8	0.0
3.Улсын төсвийн санхүүжилт	0.0	0.0	16060358.6	11623253.7	16060358.6	11623253.7
4.Эрүүл мэндийн даатгал	0.0	0.0	482894.5	0.0	482894.5	0.0
5.Орон нутгийн хөгжлийн сангийн орлогын шилжүүлэг	0.0	1955289.3	0.0	0.0	0.0	0.0
НИЙТ ЗАРЛАГА БА ЦЭВЭР ЗЭЭЛИЙН ДҮН	3248660.9	6697994.4	14815313.2	11123867.4	18063974.1	17821861.8
УРСГАЛ ЗАРДАЛ	3028178.6	6293785.4	14815313.2	11123867.4	17843491.8	17417652.8
Бараа, үйлчилгээний зардал	2943510.2	4408459.0	13237839.0	10495764.9	16181349.2	14904223.9
Цалин, хөлс болон нэмэгдэл урамшил	1753042.9	2259850.9	9295412.4	7564421.4	11048455.3	9824272.3
Ажил олгогчоос нийгмийн даатгалд төлөх шимтгэл	186621.7	243659.4	947074.4	824003.7	1133696.1	1067663.1
Бараа, үйлчилгээний бусад зардал	1003845.6	1904948.7	2995352.2	2107339.8	3999197.8	4012288.5
Татаас ба урсгал шилжүүлэг	84668.4	1885326.4	1577474.2	628102.5	1662142.6	2513428.9
Татаас	56302.2	42565.0	1576162.7	181889.4	1632464.9	224454.4
Өрх гэрт олгох шилжүүлэг	28366.2	1842761.4	1311.5	446213.1	29677.7	2288974.5
Улсын төсөвт өгсөн шилжүүлэг	0.0	0.0	0.0	0.0	0.0	0.0
ХӨРӨНГИЙН ЗАРДАЛ	220482.3	404209.0	0.0	0.0	220482.3	404209.0
НИЙТ ТЭНЦЭЛ	336,608.0	2,254,730.5	1,952,932.4	556,538.4	2,289,540.4	2,811,268.9

НИЙГМИЙН ДААТГАЛЫН ҮЙЛЧИЛГЭЭ

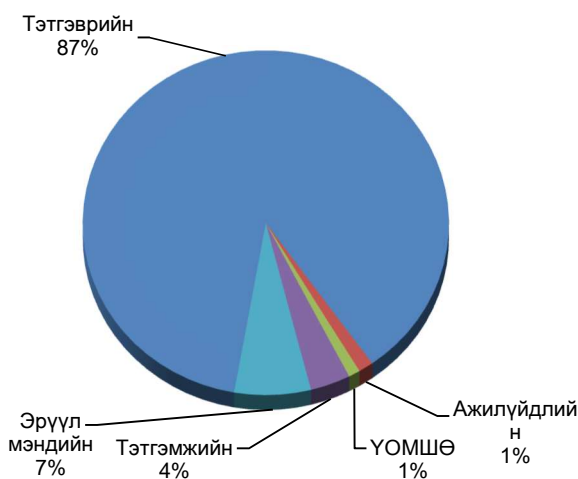
Эхнийхагас жилийн байдлаар 574 аж ахуйн нэгж, байгууллагын 7428 иргэнийг нийгмийн даатгалын заавал даатгалд 2555 иргэнийг нийгмийн даатгалын сайн дурын даатгалд даатгасан байна.

Эрүүл мэндийн сайн дурын даатгалд мэргэжлийн сургуульд суралцагч 197 иргэн, малчин 3975 иргэн, ажил хөдөлмөр эрхлээгүй 2343 иргэн, хоригдол 263 иргэн, эрүүл мэндийн даатгалыг төр хариуцах 26459 даатгуулагч хамрагдсан байна.

Нийт шимтгэлийн орлогын 66,9 хувийг төсөвт байгууллагаас, 33,1 хувийг аж ахуйн нэгж байгууллага, сайн дурын даатгуулагчийн төлсөн шимтгэл бүрдүүлж байна. Нийгмийн даатгалын шимтгэлийн орлогын төлөвлөгөө төрөл тус бүрээр сар бүр жигд биелүүлэн ажилласан.

Эхний хагас жилийн байдлаар нийгмийн даатгалын сан нь 7048 тэтгэвэр авагчдад 8,3 тэрбум төрөг, 354 даатгуулагчдад хөдөлмөрийн чадвар түр алдсаны тэтгэмж 31,7 сая төгрөг, 333 иргэнд 265,8 сая төгрөгийн жирэмсэн амаржсаны тэтгэмж, 137 иргэнд 125,6 сая төгрөгийн ажилгүйдлийн тэтгэмж, 53 иргэнд 96,0 сая төгрөгийн ҮОМШӨ-ний тэтгэмж, 1 иргэнд 0,3 сая төгрөгийн ҮОМШӨ-ний хөдөлмөрийн чадвар түр алдсаны тэтгэмж, 10 иргэнд 1,4 сая төгрөгийн рашаан сувиллын зардалд тус тус олгосон байна.

Зураг 6. Даатгалын сангийн зарлага, хувиар



НИЙГМИЙН ХАЛАМЖИЙН ҮЙЛЧИЛГЭЭ

Нийгмийн халамжийн нийт тэтгэвэр, тэтгэмж, тусламж хагас жилийн байдлаар 2356хүнд олгож, үүнд1039.8сая.төг зарцуулсан байна. “ Эхийн алдарт “ I зэргийн одонтой 1883эхэд377.4сая.төг, II зэргийн одонтой 3104эхэд311.0 сая.төг-ийн тусламжийг жилд нэг удаа олгож байна.

Тэтгэмж, тусламжийг өндөр настанд үзүүлдэг мөнгөн тэтгэмжинд48.4 хувийг, хөгжлийн бэрхшээлтэй иргэний нөхцөлт мөнгөн тэтгэмжинд 31.3 хувийг,хөгжлийн бэрхшээлтэй хүүхдийн нөхцөлт мөнгөн тэтгэмжинд 17.6 хувийг, бүтэн өнчин хүүхэд үрчлэн авч өсгөсөн тэтгэмжинд 2.7 хувийг тус тус эзэлсэн байна.

Хүснэгт Халамжийн сангаас олгосон тэтгэвэр,тэтгэмж

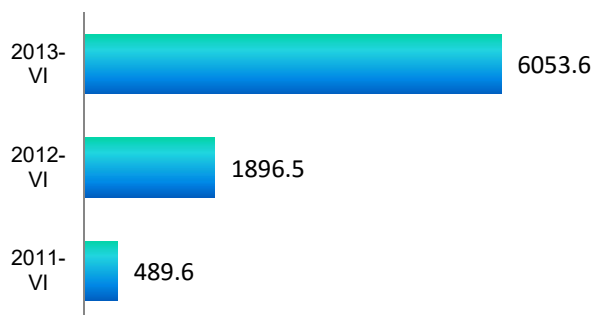
	2012-V		2013-V	
	хүн/тоо	мян.төг	хүн/тоо	мян.төг
Олгосон тэтгэвэр	1275	541609.9	1434	782013.4
Бүгд тэтгэмж	2439	387813.4	922	257789.3
ахмад НМТ	347	76475.1	442	124832.7
ХБИ/НМТ	195	37794.6	284	80724.0
ХБ/хүү/НМТ	151	30574.0	166	45367.8
БӨХАӨ	18	4480.9	28	6860.8
Жирэмсэн хөхүүл эхийн	1728	238488.8	2007	334028.7
Алдарт эхийн одон	5028.0	692150.0	4987.0	688400.0
I одонтой	1826	366350.0	1883	377400.0
II одонтой	3202	325800.0	3104	311000.0

БАРИЛГА УГСРАЛТ, ИХ ЗАСВАРЫН АЖИЛ

Аймгийн барилгын салбарт үйл ажиллагаа явуулдаг аж ахуйн нэгж байгууллагууд эхний хагас жилийн байдлаар 6919,6 сая төгрөгийн барилга угсралт, их засварын ажил гүйцэтгэсэн нь өнгөрсөн оны мөн үеэс 3,6 дахин өссөн байна. Мөн эхний хагас жилийн байдлаар аймагт хийгдэж байгаа барилга угсралт их засварын ажлын 15,3 хувийг Орхон, Хөвсгөл аймгийн барилгын компаниуд, 78,7 хувийг Улаанбаатар хотын барилгын компаниуд, 5,9 хувийг орон нутгийн барилгын компаниуд гүйцэтгэж байна. Нийт

гүйцэтгэлийн 78,8 хувь буюу 5455,0 сая төгрөг нь шинээр барьж байгаа барилгын гүйцэтгэл 8,7 хувь буюу 598,6 сая төгрөг нь их засврын ажлын гүйцэтгэл,12,5 хувь буюу 866,0 сая төгрөгийг инженерийн барилгын гүйцэтгэл эзэлж байна.

Зураг 6. Барилга угсралт их засварын ажил бүгд, сая.төг

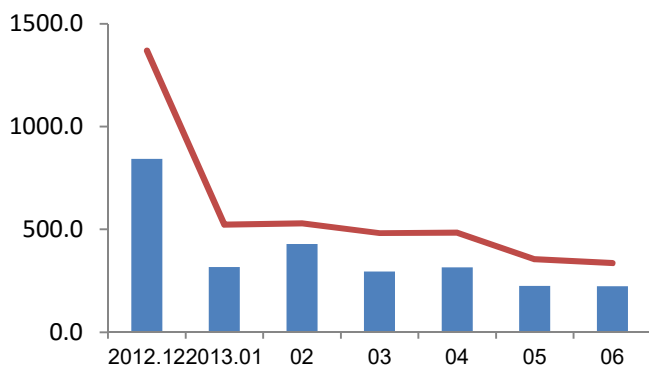


Барилгын салбарын гүйцэтгэл өмнөх оноос 3,6 дахин өссөн гол шалтгаан нь орон нутагт барилга угсралтын ажил гүйцэтгэж байгаа өөр аймаг, хотын харьяалалтай аж ахуйн нэгжүүд мэдээнд хамрагддаггүй байсантай холбоотой.

АЖ ҮЙЛДВЭР

Аймгийн аж үйлдвэрийн газрууд 2013 оны 6-р сард 1803,5 сая төгрөгийн бүтээгдэхүүн үйлдвэрлэж 2037,6 сая төгрөгийн борлуулалт хийсэн нь өнгөрсөн оны мөн үетэй харьцуулахад үйлдвэрлэлт 126,7 хувиар, борлуулалт 120,1 хувиар тус тус өссөн байна.

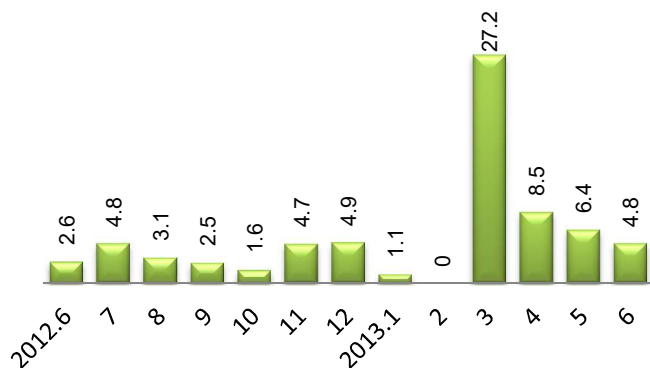
Зураг 7. Аж үйлдвэрийн салбарын үйлдвэрлэлт, борлуулалт, 2012, 2013 оны 5-р сард, сая.төг



Аж үйлдвэрийн бүтээгдэхүүн үйлдвэрлэлийг өнгөрсөн оны мөн үетэй харьцуулахад уул уурхайн олборлох

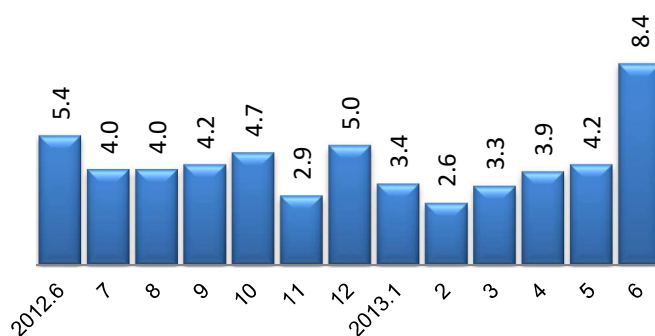
салбарын үйлдвэрлэлт 31,6 хувиар буурч, боловсруулах аж үйлдвэрийн үйлдвэрлэлт 2,0 дахин, дулааны эрчим хүч, усан хангамжийн үйлдвэрлэлт 13,2 хувиар өссөн байна.

Зураг 8. Гурил үйлдвэрлэлт, мян.тн



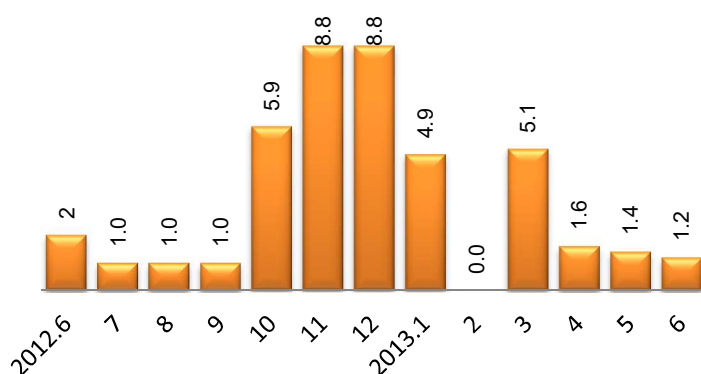
Гурилын үйлдвэрлэлтийг өнгөрсөн оны мөн үеэс 184,6 хувь болж өссөн бол өмнөх сараас 25,0 хувиар буурсан байна.

Зураг 9. Талхны үйлдвэрлэлт, мян.тн



Аймгийн талхны үйлдвэрлэлт өмнөх оны мөн үеэс 155,5 хувь болж, өмнөх сараас 2 дахин өссөн байна. Талхны үйлдвэрлэлт өссөн шалтгаан нь жижиг дунд үйлдвэрлэлийг дэмжиж байгаатай холбоотойгоор аймгийн хүнсний бүтээгдэхүүн үйлдвэрлэдэг аж ахуйн нэгж болон иргэдийн үйл ажиллагаа өргөжсөн байна.

Зураг 10. Нүүрс олборлолт, мян.тн



Хүснэгт 7. Аж үйлдвэрийн бүтээгдэхүүн үйлдвэрлэлт,

Аж үйлдвэрийн салбар	2012 VI	2013 VI	2013.VI% 2012.VI
Аж үйлдвэр-Бүгд	1423877.6	1803529.9	126.7
Уул уурхайн олборлох салбар	451817.9	309176.7	68.4
Нүүрс олборлолт	451817.9	309176.7	68.4
Боловсруулах аж үйлдвэр	417066.3	866049.0	207.7
Үр тарианы гурил, цардуул, малын тэжээл үйлдвэрлэлт	248562.1	556230.1	223.8
Мах, загас, жимс ногоо үйлдвэрлэлт	1256.4	1500.0	119.4
Сүү сүүн бүтээгдэхүүн үйлдвэрлэлт	11287.9	.0	0.0
Хүнсний бусад бүтээгдэхүүн үйлдвэрлэл	75338.1	221006.0	293.4
Согтууруулах ундаа үйлдвэрлэл	.0	.0	0.0
Оёдол, нэхмэлийн үйлдвэрлэл	34589.6	48356.1	139.8
Мод, модон эдлэл үйлдвэрлэл	6258.9	12450.6	198.9
Нийтлэх, хэвлэх, дуу бичлэг хийх үйл ажиллагаа	1456.3	3400.0	233.5
Шахмал түлш үйлдвэрлэлт	18748.6	.0	0.0
Барилгын материал үйлдвэрлэл / блок /	19568.4	23106.2	118.1
Дулааны эрчим хүч үйлдвэрлэлт, усан хангамж	554993.4	628304.2	113.2
Дулаан, уур үйлдвэрлэл	454602.0	489065.7	107.6
Ус ариутгал, усан хангамж	100391.4	139238.5	138.7

Хүснэгт 8. Аж үйлдвэрийн бүтээгдэхүүн борлуулалт,

Аж үйлдвэрийн салбар	2012 VI	2013 VI	$\frac{2013}{2012} \cdot 100\%$ VI
Аж үйлдвэр-Бүгд	1696411.8	2037663.7	120.1
Уул уурхайн олборлох салбар	480002.0	428927.0	89.4
Нүүрс олборлолт	480002.0	428927.0	89.4
Боловсруулах аж үйлдвэр	491153.0	925317.9	188.4
Үр тарианы гурил, цардуул, малын тэжээл	276096.4	576211.7	208.7
Хүнсний бусад бүтээгдэхүүн үйлдвэрлэл	144564.7	245623.4	169.9
Согтууруулах ундаа үйлдвэрлэл	0	0	0.0
Оёдол, нэхмэлийн үйлдвэрлэл	40200.1	51312.4	127.6
Мод модон эдлэл үйлдвэрлэл	7441.8	13422.9	180.4
Нийтлэх , хэвлэх , дуу бичлэг хийх үйл ажиллагаа	1750.0	4600.0	262.9
Шахмал түлш үйлдвэрлэлт	0	0	0.0
Барилгын материал үйлдвэрлэл /блок/	21100.0	34147.5	161.8
Дулааны эрчим хүч үйлдвэрлэлт, усан хангамж	725256.8	683418.8	94.2
Дулаан, уур үйлдвэрлэл	596356.8	533612.7	89.5
Ус ариутгал, усан хангамж	128900	149806.1	116.2

ХАРИЛЦАА ХОЛБОО

Шуудан холбооны үйлчилгээний орлого эхний хагас жилд 147.7 сая төгрөг болж, өмнөх оны мөн үеэс 8,0 сая төгрөгөөр буюу 5.2 хувиар өсчээ. Нийт орлогын 24.7 хувь буюу 36.6 сая төгрөгийг аймгийн хүн амд үзүүлсэн үйлчилгээнээс бүрдүүлсэн байна.

Аймгийн хэмжээнд суурин телефон цэгийн тоо эхний хагас жилийн байдлаар 1122 болж өмнөх оны мөн үеэс 15.6 хувиар буурчээ. Нийт суурин телефон цэгийн 688 буюу 61.3 хувь нь өрхийн эзэмшилд ашиглагдаж байгаа бөгөөд өмнөх оны мөн үетэй харьцуулахад 44.5 хувиар буурчээ.

Эхний хагас жилд давхардсан тоогоор нийт 35.2 мянган үүрэн телефон хэрэглэгч байгаагийн 31.8 хувь нь буюу 11.2 мян.хүн аймгийн төвд байна.

Мөн үүрэн телефон хэрэглэгчдийн дараа төлбөрт үйлчилгээний хэрэглэгчид 18.2 хувийг, урьдчилсан төлбөрт үйлчилгээний хэрэглэгчид 81.8 хувийг эзэлж байна. Үүрэн телефон хэрэглэгчдийн тоо өмнөх оны мөн үеэс 0.8 хувиар болж өссөн байна.

Зураг 11.Үүрэн телефон хэрэглэгчдийн тоо, (жил бүрийн 06 сард)



Хөдөө аж ахуй.

Мал аж ахуй Аймгийн нийт хээлтэгч малын 87 хувь нь буюу 1002.1 мянга нь төллөсөн байна. Нийт төллөх хээлтэгч малын ингэний 52.8 хувь, гүү 72.4 хувь, үнээ 72.7 хувь, эм хонь 90.6 хувь, эм ямааны 86.6 хувь нь тус тус төллөсөн байна.

Нийт төлийн 97.2 хувь нь буюу 974.5 мянган төл бойжиж байна. Төл бойжилтыг өнгөрсөн оны мөн үеийнхтэй харьцуулахад 0.6 пунктээр буурсан байна.

Эхний хагас жилийн байдлаар том малын зүй бус хорогдол өмнөх оны мөн үеэс адуу 25.3 хувиар, үхэр 23 хувиар буурсан бол тэмээ 7 дахин, ямаа хонь 1.9-2.04 дахин өссөн байна.

Хүснэгт 9. Төл бойжилт сумаар, эхний хагас жилд

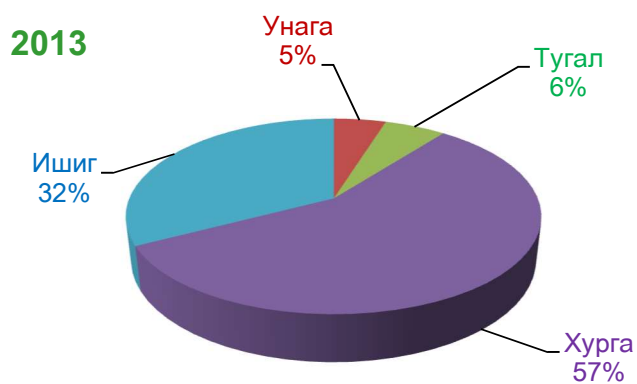
Сум	Төллөсөн хээлтэгч	Гарсан төл	Хорогдсон төл	Бойжсон төл	Төл бойжилт %
Булган	26041	26129	563	25566	97.8
Баян-Агт	88904	88904	579	88325	99.3
Баяннуур	38206	38206	736	37470	98.1

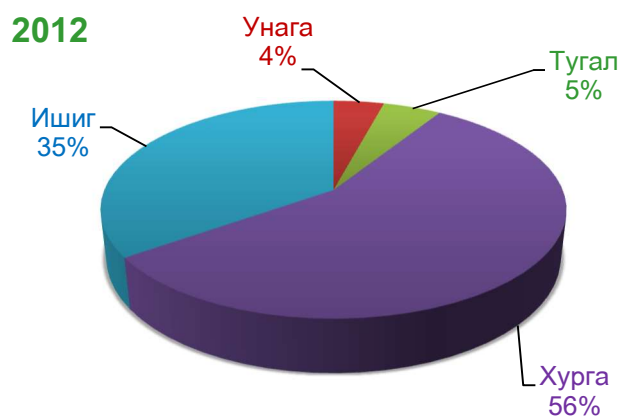
Бугат	22921	22921	380	22541	98.3
Бүрэгхангай	104233	104233	468	103765	99.6
Гурванбулаг	101558	101558	1068	100490	98.9
Дашинчилэн	80117	80117	2978	77139	96.3
Могод	93002	93002	1450	91552	98.4
Орхон	71187	71187	2132	69055	97.0
Рашаант	60216	60276	2720	57556	95.5
Сайхан	91954	92124	805	91319	99.1
Сэлэнгэ	31190	31190	2033	29157	93.5
Тэшиг	23599	23599	7451	16148	68.4
Хангал	22278	22278	706	21572	96.8
Хишиг-Өндөр	72803	72803	1348	71455	98.1
Хутаг-Өндөр	73868	73868	2439	71429	96.7
Дүн	1002077	1002395	27856	974539	97.2

Хүснэгт 10. Том малын зүй бус хорогдол

	Хэмжих нэгж	2012.06	2013.06
Бүгд	тоо	16243	27547
Тэмээ	тоо	1	7
Адуу	тоо	1735	1296
Үхэр	тоо	2204	1695
Хонь	тоо	6949	14194
Ямаа	тоо	5354	10355

Зураг 2. Бойжиж байгаа төлийн дүнд эзлэх хувь эхний хагас жилд





Хүснэгт 10. Том малын зүй бус хорогдол,сумдаар

Сум	Бүгд	Тэмээ	Адуу	Үхэр	Хонь	Ямаа
Булган	521	0	32	35	309	145
Баян-Агт	3622	0	179	127	2390	926
Баяннуур	1107	0	8	53	365	681
Бугат	255	0	58	39	80	78
Бүрэгхангай	1043	0	22	38	570	413
Гурванбулаг	1098	0	30	22	870	176
Дашинчилэн	2162	0	37	141	816	1168
Могод	722	0	77	38	400	207
Орхон	1779	0	207	201	620	751
Рашаант	3131	1	29	50	1221	1830
Сайхан	1537	2	136	98	1005	296
Сэлэнгэ	2470	4	97	209	1236	924
Тэшиг	3371	0	125	157	2119	970
Хангал	651	0	38	82	355	176
Хишиг-Өндөр	1772	0	112	130	696	834
Хутаг-Өндөр	2306	0	109	275	1142	780
Дүн	27547	7	1296	1695	14194	10355

Нийт хорогдсон малын 51.5 хувь нь хонь, 37.6 хувь нь ямаа байна. Хорогдлыг сумаар авч үзвэл Баян-агт, Тэшиг, Рашаант, Сэлэнгэ, Хутаг-Өндөр, Дашинчилэн сумдын оны эхний малын 1.1-4.8 хувь болох 17.1 мянган мал хорогдоод байна.

Хүснэгт 10.Төлөлсөн хээлтэгч, сумдаар

Сум	2012	2013	үүнээс:				
			ингэ	гүү	үнээ	эм хонь	эм ямаа
Булган	22406	26041	0	789	1773	14089	9390
Баян-Агт	76087	88904	0	2916	2868	52101	31019
Баяннуур	38526	38206	50	1665	2150	19980	14361
Бугат	22800	22921	0	1350	2300	11884	7387
Бүрэгхангай	94398	104233	30	3839	5401	56938	38025
Гурванбулаг	95863	101558	9	3588	2453	61695	33813
Дашинчилэн	74491	80117	34	3159	3545	45549	27830
Могод	148587	93002	2	5662	4303	57764	25271
Орхон	67084	71187	0	4302	4271	35658	26956
Рашаант	52975	60216	36	2931	1978	34277	20994
Сайхан	79051	91954	11	7158	4071	59931	20783
Сэлэнгэ	30993	31190	5	1383	3313	15864	10625
Тэшиг	29207	23599	0	1013	3715	10472	8399
Хангал	33832	22278	0	794	4407	9626	7451
Хишиг-Өндөр	65653	72803	0	4910	4230	39300	24363
Хутаг-Өндөр	76943	73868	2	2234	5175	41381	25076
Дүн	1008896	1002077	179	47693	55953	566509	331743

Хүснэгт 10.Бойжсон төл, төрлөөр

Сум	2012	2013	үүнээс:				
			ингэ	гүү	үнээ	эм хонь	эм ямаа
Булган	20655	25566	0	774	1749	13966	9077
Баян-Агт	75559	88325	0	2882	2836	51830	30777
Баяннуур	38108	37470	50	1655	2136	19829	13800
Бугат	22751	22541	0	1347	2298	11677	7219
Бүрэгхангай	93975	103765	30	3831	5391	56773	37740
Гурванбулаг	95863	100490	9	3579	2446	61308	33148
Дашинчилэн	73393	77139	31	3138	3529	44002	26439
Могод	147763	91552	2	5572	4214	56899	24865
Орхон	66357	69055	0	4234	4214	34709	25898
Рашаант	52679	57556	36	2930	1978	32924	19688
Сайхан	76896	91319	11	7093	4036	59581	20598
Сэлэнгэ	30990	29157	5	1310	3241	14678	9923
Тэшиг	27511	16148	0	890	3626	7961	3671
Хангал	33748	21572	0	784	4338	9259	7191
Хишиг-Өндөр	64173	71455	0	4867	4209	38708	23671
Хутаг-Өндөр	76317	71429	2	2173	5096	39801	24357
Дүн	996738	974539	176	47059	55337	553905	318062

Хүснэгт 10. Хөдөө аж ахуйн бүтээгдэхүүний үнэ, төрлөөр

Бүтээгдэхүүний нэр	Хэмжих нэгж	2012		2013	
		6 сар	4 сар	5 сар	6 сар
Гахайн мах	кг	8000	6000	6000	6000
Тахианы мах	кг	4500	3000	3000	3000
Ямааны цагаан ноолуур	кг	42250	56500	56500	55000
Ямааны бор ноолуур	кг	42250	58500	58500	55000
Хонины ноос	кг	500	0	0	450
Адууны дэл	кг	2000	2500	2500	2500
Адууны сүүл	кг	7000	7500	7500	7000
Адууны шир	ш	25000	30000	30500	34250
Үхрийн шир 1.8-2.3 метрийн хэмжээтэй	ш	20000	29000	27500	27500
Үхрийн шир 2.3 метрээс дээш хэмжээтэй	ш	30500	35000	33500	39500
Хонины ноостой нэхий	ш	12000	4500	7500	0
Хонины ноосгүй нэхий	ш	5000	0	8500	10000
Хурганы арьс	ш	2000	0	0	2500
Ямааны ноолууртай арьс	ш	0	15000	14250	0
Ямааны ноолуургүй арьс	ш	4000	1375	3000	4250
Сонгино	кг	950	1500	1500	1400
Сармис	кг	4500	4500	4500	4500
Өргөст хэмх	кг	3600	3500	3500	3500
Улаан лооль	кг	3250	3250	3250	3250
Өндөг	ш	250	250	250	250

Зураг.2 Том малын зүй бусын хорогдол, сумаар

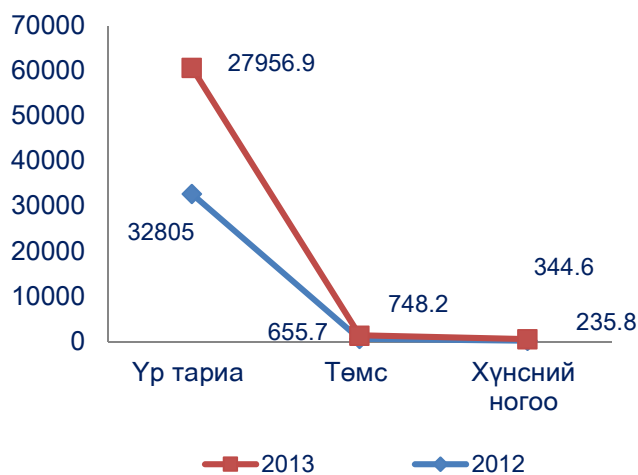


Газар тариалан

Газар тариалангийн салбар эхний хагас жилийн байдлаар 33473.2 га-д тариалалт хийсэн байна. Үүнээс 27956.9 га-д үр тариа, 748.2 га-д төмс, 344.6 га-д хүнсний ногоо, тэжээлийн ургамал 497, 3926.5 га-д техникийн ургамал тус тус тариалсан байна.

Тариалсан талбай өнгөрсөн оны мөн үетэй харьцуулахад нийт тариалсан талбай 2288.8 га-гаар бага буюу 6.4 хувиар буурсан байна. Буурсан шалтгаан нь өмнөх жилийн уринш боловсруулалт багассан, төмс хүнсний ногоог борлуулах зах зээл хомс байгаатай холбоотой гэж мэргэжлийн хүмүүс тайлбарлаж байна.

Зураг 3. Тариалсан талбай, ургамлын төрлөөр



Хүснэгт 10.Хаврийн тариалалт, сумдаар

	Тэжээлийн ургамал(га)		Техникийн ургамал(га)	
	2012	2013	2012	2013
Баян-Агт	0	0	250	350.5
Баяннуур	50	37	0	0
Бугат	32	3	0	0
Булган	0	0	0	0
Бүрэгхангай	115	0	605	610
Гурванбулаг	0	2	0	0
Дашинчилэн	10	0	0	200
Могод	0	0	0	0
Орхон	40	70	0	442
Сайхан	0	0	0	0
Сэлэнгэ	12	20	10	600
Тэшиг	20	0	0	200
Хангал	0	40	0	0
Хишиг-Өндөр	0	0	0	100
Хутаг-Өндөр	75	300	0	1424
Рашаант	10	25	0	0
Дүн	364	497	865	3926.5

Хаврын тариалалт, сумаар

	Үр тариа(га)			Төмс(га)			Хүнсний ногоо(га)		
	2012	2013	$\frac{2012}{2013}$ %	2012	2013	$\frac{2012}{2013}$ %	2012	2013	$\frac{2012}{2013}$ %
Баян-Агт	2031	1778.9	87.6	4.8	10	208.3	7.3	4	54.8
Баяннуур	50	40	80.0	1	8	800.0	0.21	4	1904.8
Бугат	363	1277	351.8	54.2	60	110.7	25	18.4	0.0
Булган	0	0	0.0	90	90	100.0	38.2	55	144.0
Бүрэгхангай	870	637	73.2	17	17	100.0	8	8	100.0
Гурванбулаг	0	0	0.0	25	28.9	115.6	8.4	6	71.4
Дашинчилэн	1200	1400	116.7	29	20.7	0.0	9	9.7	0.0
Могод	0	0	0.0	3	11	366.7	1.3	7.4	569.2
Орхон	2500	940	37.6	43	51.2	119.1	16.7	32.97	0.0
Сайхан	0	0	0.0	5.5	9.1	165.5	2.1	2.01	0.0
Сэлэнгэ	8218	5391	65.6	135	150	111.1	37	49	132.4
Тэшиг	4763	4646	0.0	32	28.3	88.4	22	19.7	0.0
Хангал	1121	1330	118.6	65.2	117.5	180.2	45.1	81.8	181.4
Хишиг-Өндөр	700	1300	0.0	7	17	0.0	2.5	2	0.0
Хутаг-Өндөр	10989	9217	0.0	139.0	124.5	89.6	10	40.47	0.0
Рашаант	0	0	0.0	5	5	100.0	3.02	4.121	136.5
Дүн	32805	27956.9	85.2	655.7	748.2	114.1	235.83	344.6	146.1

ХҮН АМЫН АЖИЛ ЭРХЛЭЛТ

Хөдөлмөрийн хэлтсийн захиргааны статистик мэдээллээр тус хэлтэст бүртгэлтэй ажил идэвхитэй хайж байгаа ажилгүй иргэдийн тоо хагас жилийн байдлаар 467 болж нийт ажилгүйчүүдийн 247 буюу 52.9 хувь нь эмэгтэйчүүд байна.

Нийт бүртгэлтэй ажилгүйчүүдийг насны ангиллаар нь харуулбал 19.3 хувь буюу 90 нь 16-24 насны залуучууд, 31.9 хувь буюу 149 нь 25-34 насныхан, 26.8 хувь буюу 125 нь 35-44 насныхан, 21.6 хувь буюу 101 нь 45-59 насны, 0.4 хувь буюу 2 60-аас дээш насныхан байна.

Хүснэгт 13. Ажилгүйчүүд, боловсролын түвшинээр

Боловсролын түвшин	Ажилгүйчүүдийн тоо			
	2010 VI	2011 VI	2012 VI	2013 VI
Нийт ажилгүйчүүд	1242	1319	-	467
Дээд	96	59	-	70
Тусгай дунд	22	17	-	34
Мэргэжлийн анхан шатны	32	47	-	26
Бүрэн дунд	610	683	-	214
Суурь	454	490	-	87
Бага	27	20	-	29
Боловсролгүй	1	3	-	7

Тайлант сард ажилгүй иргэн 184 иргэн шинээр бүртгүүлж, бүртгэлтэй ажилгүй байсан 180 иргэн ажилд зуучлагдан оржээ. Ажилд зуучлагдан орсон 22 иргэн төрийн төсөвт байгууллагад, хязгаарлагдмал хариуцлагатай компанид 47 иргэн, төрийн бус байгууллагад 18 иргэн, бусад байгууллагад 93 иргэн тус тус ажилд орсон байна.

ЭРҮҮЛ МЭНДИЙН ҮЙЛЧИЛГЭЭ

Эхний хагас жилийн байдлаар 520 хүүхэд мэндэлсэн нь өмнөх оны мөн үеэс 59 хүүхдээр олон байна. Нийт төрсөн хүүхдийн 76.5 хувь нь буюу 398 нь аймгийн нэгдсэн эмнэлэгт мэндэлсэн байна.

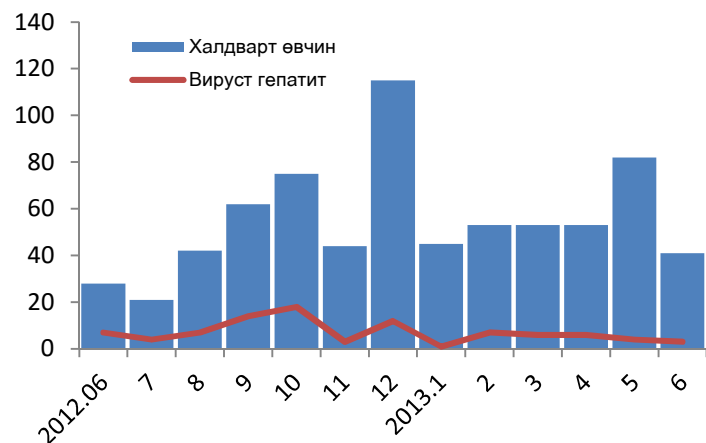
Хүснэгт 14. Эрүүл мэндийн үзүүлэлт

	2012 VI	2013 VI	$\frac{2013 VI}{2012 VI}$
Амаржсан эхийн тоо	458	520	113.5
Амьд төрсөн хүүхэд	461	520	112.8
Эхийн эндэгдэл	0	0	0.0
Нэг хүртэл насандаа эндсэн хүүхэд	10	7	70.0
Амьд төрсөн 1000 хүүхэд тутмаас 1 хүртэл насанд эндсэн хүүхэд	21.7	13.4	61.8

Нялхасын эндэгдэл 61.8 хувь буюу өмнөх оны мөн үеэс 8.3 промилээр буурчээ.

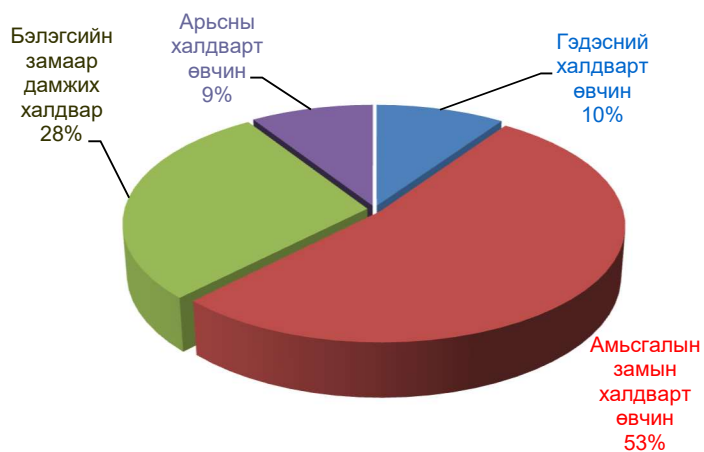
Аймгийн хэмжээнд 6 сарын байдлаар 389 хүн халдварт өвчнөөр өвчилсөн нь өмнөх оны мөн үеэс 24.4 хүнээр, 10000 хүн тутаас халдварт өвчнөөр өвчилсөн хүний тоо 24.3 продицимилээр тус тус буурчээ.

Зураг 13. Халдварт өвчнөөр өвчлөгсөд, сараар

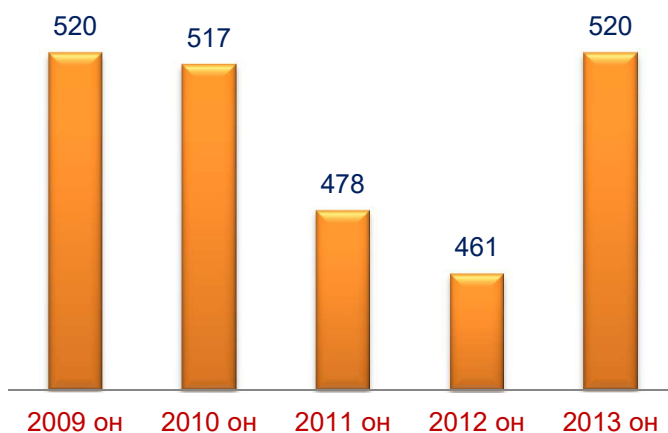


Халдварт өвчөөр өвчлөгсдийн 32.1 хувийг гахайн хавдар, 26.5 хувийг бэлэгсийн замын халдварт өвчин, 15.4 хувийг салхин цэцэг, 8.5 хувийг вируст гепатит, 6.9 хувийг сурьез, 10.6 хувийг бусад халдварт өвчнөөр өвчлөгсөд тус тус эзэлж байна.

Зураг 14. Халдварт өвчнөөр өвчлөгсөд



Зураг 15. Төрсөн хүүхдийн тоо



Хүснэгт 15. Халдварт өвчнөөр өвчлөгсөд

	хэмжих нэгж	2012 - VI	2013 -VI	өсөлт, бууралт	
				тоо/пункт	хувиар
Нийт халдварт өвчин	бодит тоо	530	389	-141	-26.6
	10000 хүнд	90.6	66.3	-24.3	
вируст гепатит	бодит тоо	156	33	-123	-78.8
	10000 хүнд	26.7	5.6	-21.1	
цусан суулга	бодит тоо	4	1	-3	-75.0
	10000 хүнд	0.7	0.2	-0.5	
салхин цэцэг	бодит тоо	52	60	8	15.4
	10000 хүнд	8.9	10.0	1.1	
гахайн хавдар	бодит тоо	11	125	114	11.5 дах
	10000 хүнд	1.9	21.3	19.4	
сүрьеэ	бодит тоо	42	27	-15	-35.7
	10000 хүнд	7.2	4.6	-2.6	
бруцеллөз	бодит тоо	2	1	-1	-50
	10000 хүнд	0.3	0.1	-0.2	
тэмбүү	бодит тоо	29	43	14	48.3
	10000 хүнд	5.0	7.3	2.3	
трихомониаз	бодит тоо	170	35	-135	-79.4
	10000 хүнд	29.1	6.0	-23.1	
заг хүйтэн	бодит тоо	46	25	-21	-45.7
	10000 хүнд	7.9	4.2	-3.7	
мөөгөнцөр	бодит тоо	13	30	17	2.4 дах
	10000 хүнд	2.2	4.9	2.7	
хамуу	бодит тоо	14	8	-6	-42.9
	10000 хүнд	2.4	1.3	-1.1	

АЙМГИЙН НИЙТИЙН АЖ АХУЙН ҮЙЛЧИЛГЭЭ

Аймгийн хүн амд болон аж ахуйн нэгж байгууллагад 2-р улиралд 117.1 мян м³ цэвэр усыг борлуулсан байна.Мөн 109.6 мян м³ бохир шингэнийг татан зайлуулсан байна.Ус борлуулалтын орлого 39.6 сая төгрөг болж өнгөрсөн оны мөн үеэс 4.1 хувиар буурсан байна.Ус борлуулалтын орлогын 21.8 хувь нь хүн амаас орсон орлого эзэлж байна.

Хүснэгт 16. Ус суваг ашиглалтын үйлчилгээ

Үзүүлэлт	Хэмжих нэгж	2012 он VI сар	2013 он VI сар
Шахсан ус	мян м3	79.9	117.1
Борлуулсан ус	мян м3	79.9	117.1

Хүн амд	мян м3	71.0	108.1
ААНБ-д	мян м3	8.9	9.0
Татан зайлуулсан бохир	мян м3	85.5	109.6
Хүн амаас	мян м3	76.9	100.7
ААНБ-аас	мян м3	8.6	8.9
Ус борлуулалтын орлого	мян.төг	41354.1	39651.2
Хүн амаас	мян.төг	11832.2	8652.3
ААНБ-аас	мян.төг	29521.9	30998.9
Сувагжуулалтын орлого	мян.төг	35880.2	27165.9
Хүн амаас	мян.төг	2928.4	2563.8
ААНБ-аас	мян.төг	32951.8	24602.1

ЦАГ АГААРЫН УРЬДЧИЛСАН МЭДЭЭ

Агаарын температурын сарын дундаж нь нутгийн хойд хэсгээр 12-17, бусад нутгаар 18-23 градус дулаан буюу ихэнх нутгаар олон жилийн дунджаас 1.5-2.0 градусаар дулаан байх төлөвтэйбайна.

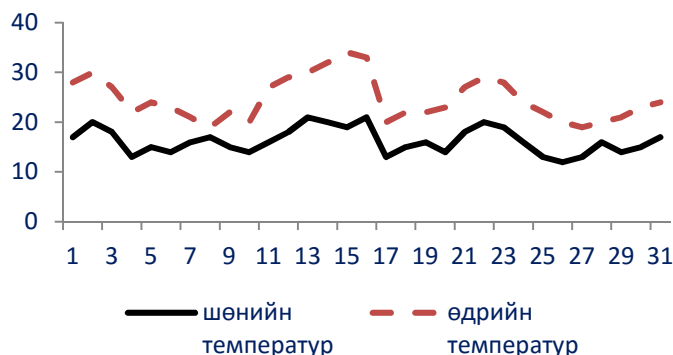
Зураг 16. 7 дугаар сарын агаарын температурын урьдчилсан мэдээ



1 дүгээр зураг. 7 дугаар сарын агаарын температурын урьдчилсан мэдээ

цахилгаантай.Борооны өмнө зарим газраар салхи түр зуур хүчтэй ширүүсч болзошгүй.

Зураг 18. 7-р сарын агаарын температурын хоногийн явц



Хөдөө аж ахуйн үйлдвэрлэлд нөлөөлөх нь

7 дугаар сарын цаг агаарын урьдчилсан мэдээгээр агаарын дундаж температур нийт нутгаар олон жилийн дунджийн орчим ба түүнээс дулаан, хур тунадас ихэнх нутагт олон жилийн дунджийн орчим ба түүнээс ахиуорохоор байна.

Ихэнх нутгаар зуншлагын байдал сайн байгаа ба бэлчээрийн ургамлын ургалтын байдал Баяннуур, Дашинчилэн, Бүрэгхангай сумдад дунд буюу гандуу, бусад нутгаар сайн байна.

7 дугаар сард хур бороо ахиу орохоор байгаа нь бэлчээрийн болон таримал ургамлын ургалтанд таатай нөлөөлөхөөр байна.

Гол мөрны усны түвшин ба урсацын урьдчилсан мэдээ

Гол мөрний хур борооны оргил үе гол төлөв 7 дугаар сард ажиглагддаг боловч энэ жилийн хувьд агаарын температур ихэнх нутгаар олон жилийн дунджаас дулаан, зарим хугацаанд агаар хэт халах зэргээс шалтгаалан ихэнх нутгаар гол мөрний усны түвшин тухайн сарын олон жилийн дунджаас бага ба түүний орчим байх төлөвтэй байна. Тухайлбал, Орхон голын дагууд, мөн Хангай нурууны араас эх авсан Хануй, Хэнтэй нурууны баруун хажуугаас эх авсан Туул голуудын усны түвшин олон илийн дунджаас 10-60 см бага, харин Сэлэнгэ мөрний дагуух усны түвшин олон жилийн дунджаас 5-15 см их байх төлөвтэй байна.

Хэдийгээр ихэнх гол мөрний усны түвшин олон жилийн дунджаас бага, түүний орчим байх төлөвтэй байгаа ч тухайн хугацаанд орсон хур тунадасны эрчимшил, хэмжээнээс шалтгаалан огцом нэмэгдэж,

олон жилийн дунджийг давж, богино хугацаанд үерлэх төлөвтэй байна.Түр зуурын аадар борооны улмаас хуурай сайр, гуу жалгаар уруйн үер буух нөхцөл бүрдэнэ.Иймд хуурай сайр, гуу жалга болон гол мөрөн даган нутаглаж буй малчид, хөдөлмөрчдийг үер усны аюулаас болгоомжлохыг анхааруулж байна.

8 дугаар сарын цагагарын төлөв Агаарын температурын сарын дундаж нь нутгийн хойд хэсгээр 10-15, бусад нутгаар 15-20 градус дулаан буюу нутгийн хойдхэсгээр олон жилийн дунджийн орчим, бусад нутгаар олон жилийн дунджаас 1.0-1.5 градусаар дулаан байна. Энэ сард орох борооны хэмжээ нь нийт нутгаар олон жилийн дунджийн орчим байна.

АЙМГИЙН АЮУЛГҮЙ БАЙДАЛ

Оны эхний 6-рсарын байдлаар 36 гэмт хэрэг бүртгэгдсэн нь өнгөрсөн оны мөн үеийнхээс 16.1 хувиар өссөн байна.

Бүртгэгдэх үедээ сэжигтнээр тооцогдвол зохих этгээд нь тогтоогдоогүй хэрэг 19 бүртгэгдэн, 5 хэргийг илрүүлж, гэмт хэргийг илрүүлэлт 43,3 хувьтай байгаа нь өнгөрсөн оны мөн үеэс 14 хувиар буурсан байна.

Гэмт хэргийн гаралт урьд оны мөн үеэс Хутаг-Өндөр, Сайхан, Тэшиг, Хялганат, Бүрэгхангай, Бугат, Орхон, Дашинчилэн, Хишиг-Өндөр, Булган, Могод, Рашаант зэрэг сум өсч, Баян-Агт, Гурванбулаг, Сэлэнгэ, Баяннуур, Хангал буурсан байна.

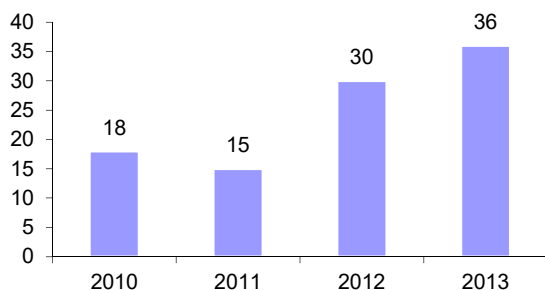
Хулгайн гэмт хэрэг 15 бүртгэгдэж өмнөх оны мөн үеэс 25 хувиар, малын хулгай 22.2 хувиар, ХАБАЖЭГ хэрэг 14,4 хувиар, иргэдийн хулгай 6 бүртгэгдэж өмнө оны мөн үетэй харьцуулахад тус тус өссөн байна. Иргэдийн хулгай 6 бүртгэгдэж 15 хэргээр буюу 150 хувиар буурсан, хүчингийн хэрэг 3 бүртгэгдэж өмнө оны мөн үетэй харьцуулахад 3 дахин өссөн, бусдыг санаатайгаар алах гэмт хэрэг 1 бүртгэгдсэн, байна.

Бусдыг санамсаргүй алсан, ашиглалт, албан тушаал, булаах, танхай гэмт хэрэг бүртгэгдээгүй байна.

Нийт бүртгэгдсэн гэмт хэргээс ИЭЧЭМЭ 9 бүртгэгдэж өмнөх оны мөн үеэс 6 хэргээр, дээрмийн хэрэг 2 бүртгэгдэж өмнөх оны мөн үеэс 1 хэргээр буюу 50 хувиар өссөн, бусад төрлийн гэмт хэрэг 10 бүртгэгдсэн байна.

Согтуугаар үйлдсэн гэмт хэрэг7 бүртгэгдэж нийт гэмт хэргийн 19 хувийг эзэлж байна.

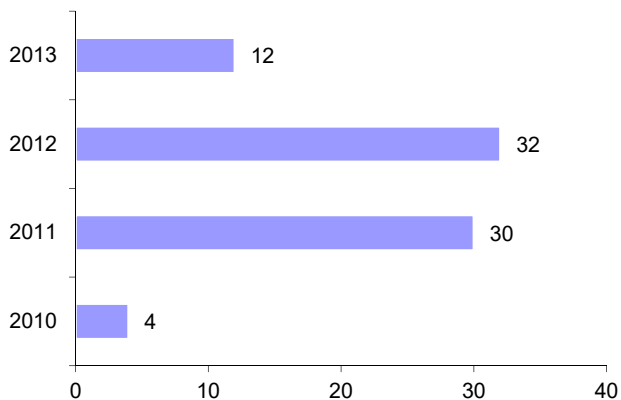
Зураг 18. Бүртгэгдсэн гэмт хэргийн тоо (жил бүрийн 06-сарын байдлаар)



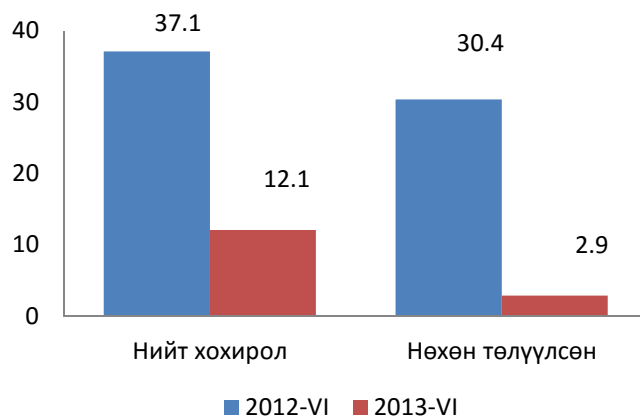
Мөн гэмт хэрэгт холбогдсон сэжигтэн яллагдагчдын 25 хувь нь албан хаагч, 16.6 хувь нь малчин, 50 хувь нь ажилгүй иргэд 8.3 бусад байна.

2013 оны 06-р сарын байдлаар гэмт хэргийн улмаас иргэд, байгууллага, аж ахуйн нэгжид 12,1 сая төгрөгийн хохирол учирсан байна. Нийт хохирлын 2.9 сая төгрөг буюу 23.9 хувиар нөхөн төлүүлжээ.

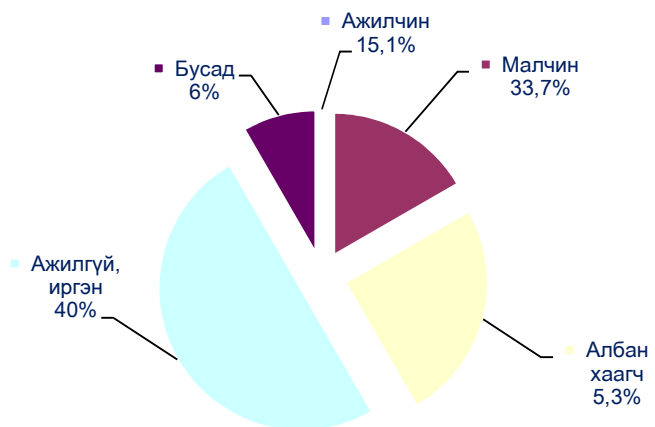
Зураг.19 Гэмт хэрэгт холбогдсон сэжигтэн, яллагдагчид, 2010-2013 оны 06-р сард



Зураг 20. Гэмт хэргийн улмаас учирсан хохирол



Зураг 21. Гэмт хэрэгт холбогсодын нийгмийн байдал





ХҮССЭН МЭДЭЭЛЛЭЭ

www.1212.mn

Сар бүрийн танилцуулга /2010-2013/

2012 оны жилийн танилцуулга

Сар бүрийн статистикийн албан ёсны тайлан,
мэдээ

Захиргааны мэдээллүүд

Танилцуулгыг хянасан

Хэлтсийн дарга

Б.Цолмонбаяр

Танилцуулгыг бэлтгэсэн

Ахлах мэргэжилтэн

Ц.Ганцэцэг

Мэргэжилтэн

А.Нарантуяа

Ц.Батчимэг

Б.Баярцэнгэл

Г.Нандин

ТЭМДЭГЛЭЛ

