

## АГУУЛГА

Аймгийн эдийн засаг,нийгмийн үндсэн үзүүлэлтүүд	2
Хэрэглээний үнэ	4
Төсөв	8
Нийгмийн даатгалын үйлчилгээ	10
Нийгмийн халамж	11
Барилга угсралт, их засварын ажил	11
Аж үйлдвэр	12
Харилцаа холбоо	15
Мал аж ахуй	16
Газар тариалан	20
Хүн амын ажил эрхлэлт	23
Эрүүл мэндийн үйлчилгээ	23
Аймгийн нийтийн аж ахуйн үйлчилгээ	26
Цаг агаарын урьдчилсан мэдээ	27
Аймгийн аюулгүй байдал	29

Хүснэгт 1. Аймгийн эдийн засаг, нийгмийн үндсэн үзүүлэлт, жил бүрийн эхний 7-р сарын байдлаар

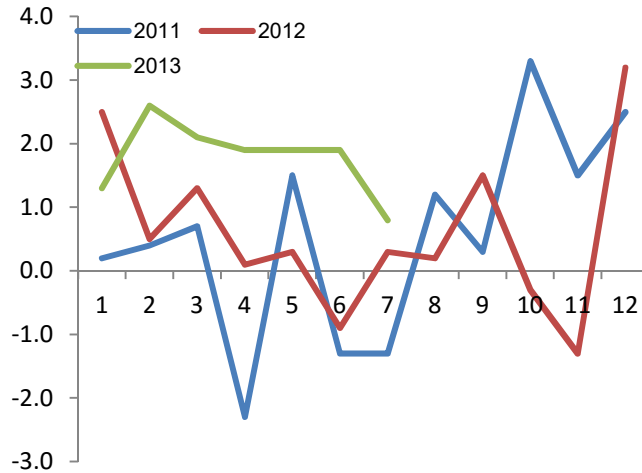
Үзүүлэлт	Хэмжих нэгж	2009 он	2010 он	2011 он	2012 он	2013 он
Хүн ам, сарын эцэст	МЯН.ХҮН	58.1	59.0	58.5	58.6	58.9
Төрсөн хүүхэд	ТОО	632	596	572	533	614
Ажилгүйчүүд, сарын эцэст	ТОО	0*	1251	1327	0*	700
үүнээс: эмэгтэй	ТОО	0*	577	602	0*	398
Халдварт өвчнөөр өвчилсөн хүн	ТОО	680	496	583	558	423

Үзүүлэлт	Хэмжих нэгж	Хүснэгт 1-1					
		2009 он	2010 он	2011 он	2012 он	2013 он	
Бүртгэгдсэн гэмт хэрэг	тоо	26	11	15	13	45	
Аж үйлдвэрийн салбарын үйлдвэрлэлт	сая.тег	1265.3	1109.1	1117.0	1564.8	1944.1	
Аж үйлдвэрийн салбарын борлуулалт	сая.тег	1045.5	845.5	1447.1	1874.6	2177.7	
Аймгийн төсвийн орлого	сая.тег	11380.1	12052.3	17788.7	51767.3	25390.9	
Аймгийн төсвийн зарлага	сая.тег	9467.8	9855.8	16402.5	18327.2	20569.2	
Төллөсөн хээлтэгч	мян.толгой	846.8	849.8	877.4	1008.8	1002.1	

**ХЭРЭГЛЭЭНИЙ ҮНЭ**

Эхний 7 сарын хэрэглээний үнийн индекс 2012 оны 7 сараас 17.6 хувиар, өмнөх 6-р сараас 0.8 хувиар буурсан байна.

Зураг 1. Хэрэглээний үнийн индекс, 2010-2013 он

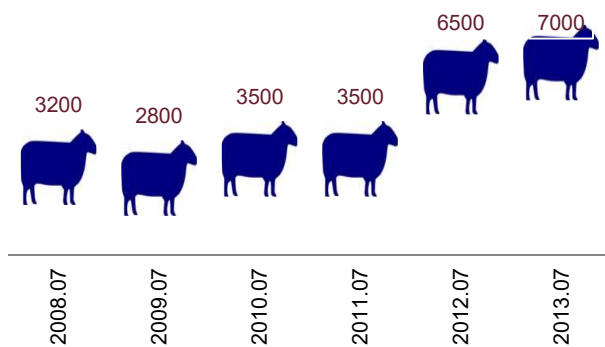


Хэрэглээний үнэ тарифын судалгааг хэрэглээний сагс дахь 213 нэр төрлийн бараа үйлчилгээнд хийлээ.

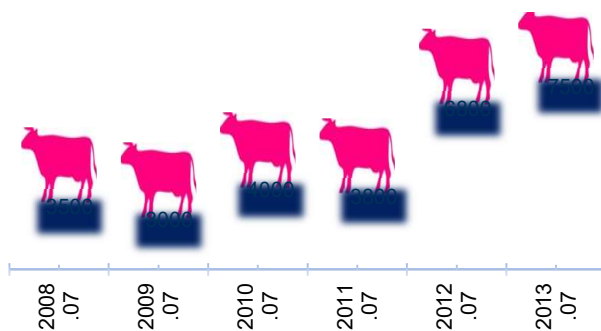
Хүснэгт 2. Хэрэглээний үнийн индекс

Бараа, үйлчилгээний бүлгийн нэр	<u>2013.07</u> 2012.07	<u>2013.07</u> 2012.12	<u>2013.07</u> 2013.06
<b>Ерөнхий индекс</b>	<b>117.6</b>	<b>113.9</b>	<b>100.8</b>
Хүнсний бараа, ундаа, ус	111.7	112.8	99.5
Согтууруулах ундаа, тамхи	150.1	117.7	99.0
Хувцас, бөс бараа, гутал	142.0	128.6	103.9
Орон сууц, ус, түлш, цахилгаан	100.4	100.1	100.0
Гэр ахуйн тавилга, бараа	124.1	124.7	100.0
Эм тариа, эмнэлэг	104.7	105.9	100.0
Тээвэр	106.3	105.0	100.0
Холбооны хэрэгсэл, шуудан	99.9	99.9	100.0
Амралт, чөлөөт цаг, соёлын бараа, үйлчилгээ	113.3	113.3	100.0
Боловсролын үйлчилгээ	109.8	100.0	100.0
Зочид буудал, нийтийн хоол, дотуур байр	159.1	100.0	100.0
Бусад бараа үйлчилгээ	105.7	107.8	100.0

Зураг 2. Нэг кг хонины махны үнэ, төгрөг



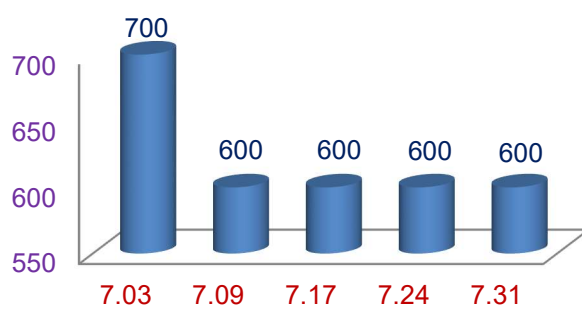
Зураг 3. Нэг кг үхрийн махны үнэ, төгрөг



Хүснэгт 3. Шатахууны үнэ

	Аи 80		Аи 92		Аи 95		Дизель түлш	
	2012 VIII-01	2013 VII-31	2012 VIII-01	2013 VII-31	2012 VIII-01	2013 VII-31	2012 VIII-01	2013 VII-31
Петровис Ник	1520	1520	1620	1670	1860	1860	1760	1760
Жаст-Ойл	1520	1520	1620	1670	1860	1860	1760	1760
Шунхлай	1520	1520	1620	1670	1860	1860	1760	1760
Магнай трейд	1520	1520	1620	1670	1860	1860	1760	1760

Зураг 4. Нэг литр сүүний үнэ, төгрөг



Хүснэгт 4. Нэг кг махны жижиглэн худалдах дундаж үнэ, ( сараар,төгрөгөөр )

	I	II	III	IV	V	VI	VII	VIII	IX	X	XI	XII
2004 он	1200	1300	1400	1400	1600	1600	1500	1500	1600	1500	1500	1500
2005 он	1600	1700	1800	2200	2300	2400	2300	2300	2000	2000	1700	1900
2006 он	1900	2000	2200	2500	2500	2200	2300	2500	2300	2300	2200	2100
2007 он	2200	2300	2500	2500	2800	2900	2900	2900	2700	2800	2700	2600
2008 он	2600	2600	3000	3500	3600	3500	3200	3000	3400	3200	3100	3000
2009 он	2500	2500	3000	3200	3300	3300	2800	2700	2200	2200	2200	1800
2010 он	2100	2500	3000	4300	4500	4000	3500	3000	2500	2500	2500	3000
2011 он	3800	3500	3800	3000	3500	3500	3500	3800	4000	4000	4000	4000
2012 он	4500	5500	6500	6500	7500	6500	6500	7000	7000	7000	5500	5500
2013 он	<b>7000</b>	<b>7000</b>	<b>7000</b>	<b>8000</b>	<b>8000</b>	<b>7500</b>	<b>6500</b>	<b>7000</b>	<b>7000</b>	<b>7000</b>	<b>5500</b>	<b>5500</b>

ХИНИЛЭХ

Хүснэгт 4.1. Нэг кг махны жижиглэн худалдах дундаж үнэ, ( сараар, төгрөгөөр)

	I	II	III	IV	V	VI	VII	VIII	IX	X	XI	XII
2004 он	1300	1350	1400	1400	1600	1600	1500	1500	1600	1500	1500	1500
2005 он	1600	1700	1800	2200	2300	2400	2300	2300	2000	2000	1700	1900
2006 он	1900	2000	2200	2600	2700	2300	2300	2600	2400	2400	2300	2200
2007 он	2300	2400	2600	2600	2700	2800	2800	2800	2600	2700	2600	2500
2008 он	2500	2800	3200	3800	3800	3700	3500	3200	3500	3400	3300	3200
2009 он	3000	2900	3500	3500	3600	3600	3000	2800	2600	2500	2400	2500
2010 он	2300	2800	3500	4500	450	4500	4000	3500	3000	3000	3500	3800
2011 он	4000	4000	4500	3800	4500	4000	3800	4500	4500	4500	4500	4500
2012 он	5000	6000	7000	7000	7500	6800	6800	7500	7500	7500	6000	6000
2013 он	<b>7000</b>	<b>7000</b>	<b>7500</b>	<b>8500</b>	<b>8500</b>	<b>8000</b>	<b>7000</b>					

Үрчин мөх мөх

**ТӨСӨВ**

2013 оны 7 сарын байдлаар төсөвт байгууллагын нийт орлого ба тусламжийн дүн буюу (төлөөлөн хэрэгжүүлэх чиг үүрэг бүхий байгууллагуудад улсын төсвөөс олгож байгаа тусгай зориулалтын шилжүүлэг) 12552.8 сая төгрөг болж, өнгөрсөн оны мөн үеэс 73.2 хувиар буурсан байна.

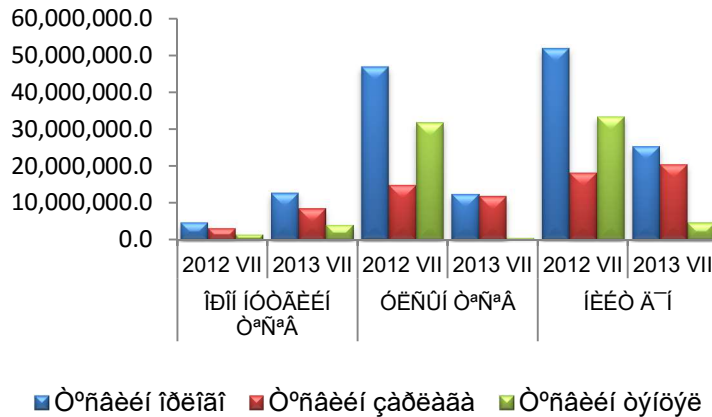
Төсвийн нийт орлого тусламжийн дүн 73.2 хувиар буурсан шалтгаан нь босоо удирдлагатай шууд яаманд харьяалагддаг газрууд төсвийн гүйцэтгэлийн сарын мэдээгээ төврүүгээ нэгтгүүлж байгаатай холбоотой юм.

Орон нутгийн төсвийн нийт орлого ба тусламжийн дүн 12838.0 сая төгрөг болж, өнгөрсөн оны мөн үеэс 159.8 хувиар нэмэгдсэн байна. Орон нутгийн төсвийн орлого 159.8 хувиар нэмэгдсэн нь усны төлбөр нэмэгдсэнээс ихээхэн шалтгаалж байгаа юм.

Нийт төсвийн орлого ба тусламжийн дүн 25390.9 сая төгрөг болж, өнгөрсөн оны мөн үеэс 51 хувиар аóóóñàí байна.

Нийт орлогын 39.9 хувийг урсгал орлого эзэлж байгаа ба 60.1 хувийг тусламжийн орлого эзэлж байна.

Çóóàà 5. Ò°ñàèéí îðëíàí, çàðëààà, òýíöý, ñàý. ò°à



2013 оны 7 сарын байдлаар төсөвт байгууллага (төлөөлөн хэрэгжүүлэх чиг үүрэг бүхий байгууллагуудад улсын төсвөөс олгож байгаа тусгай зориулалтын шилжүүлэг)-ийн зарлага ба цэвэр зээлийн дүн 11939.4 сая төгрөг болж өнгөрсөн оны мөн үеэс 20.6 хувиар аóóóñàí байна.

Төсөвт байгууллагын зарлага ба цэвэр зээлийн дүнгийн 94.6 хувийг бараа үйлчилгээний зардал 5.4хувийг татаас ба урсгал шилжүүлэг эзэлж байна.

Орон нутгийн төсвийн зарлага ба цэвэр зээлийн дүн 8629.84 сая төгрөг болж өнгөрсөн оны мөн үеэс 161.6 хувиар өссөн байна.

Орон нутгийн төсвийн зарлага ба цэвэр зээлийн дүнгийн 91.0 хувийг урсгал зардал, 9.0 хувийг хөрөнгийн зардал эзэлж байна. Урсгал зардлын 72.9 хувийг бараа үйлчилгээний зардал, 27.1 хувийг татаас ба урсгал шилжүүлэг эзэлж байна.

Нийт төсвийн зарлага ба цэвэр зээлийн дүн 20569.24 сая төгрөг болж өнгөрсөн оны мөн үеэс 12.2 хувиар үгүйсгэж байна. Нийт төсвийн зарлага ба цэвэр зээлийн дүнгийн 96.2 хувийг урсгал зардал, 3.8 хувийг хөрөнгийн зардал эзэлж байна. Урсгал зардлын 86.0 хувийг бараа үйлчилгээний зардал, 14.0 хувийг татаас ба урсгал шилжүүлэг эзэлж байна.

Огноо-5. Аймаг, нийслэл, сум, дүүргийн үйлдвэр, хөнөөл, хөдөлгөөн

	ОРОН НУТГИЙН ТӨСӨВ		УЛСЫН ТӨСӨВ		НИЙТ ДҮН	
	2012 VII	2013 VII	2012 VII	2013 VII	2012 VII	2013 VII
<b>НИЙТ ОРЛОГО БА ТУСЛАМЖИЙН ДҮН</b>	4940712.0	12838043.9	46826555.2	12552830.7	51767267.2	25390874.6
<b>А. УРСГАЛ ОРЛОГО</b>	3860168.7	10058268.2	30283302.1	70941.8	34143470.8	10129210.0
I.ТАТВАРЫН ОРЛОГО	3605224.1	9660178.1	0.0	0.0	3605224.1	9660178.1
II.ТАТВАРЫН БУС ОРЛОГО	254944.6	398090.1	30283302.1	70941.8	30538246.7	469031.9
<b>Б.ХӨРӨНГИЙН ОРЛОГО</b>	33934.5	5667.8	0.0	0.0	33934.5	5667.8
<b>В.ТУСЛАМЖИЙН ОРЛОГО</b>	1046608.8	2774107.9	16543253.1	12481888.9	17589861.9	15255996.8
1.НӨАТ-ын шилжүүлэг	0.0	0.0	0.0	0.0	0.0	0.0
2.Улсын төсвөөс авсан санхүүгийн дэмжлэг	1046608.8	0.0	0.0	0.0	1046608.8	0.0
3.Улсын төсвийн санхүүжилт	0.0	0.0	16060358.6	12481888.9	16060358.6	12481888.9
4.Эрүүл мэндийн даатгал	0.0	0.0	482894.5	0.0	482894.5	0.0
5.Орон нутгийн хөгжлийн сангийн орлогын шилжүүлэг	0.0	2774107.9	0.0	0.0	0.0	0.0
<b>НИЙТ ЗАРЛАГА БА ЦЭВЭР ЗЭЭЛИЙН ДҮН</b>	3299394.7	8629841.2	15027843.3	11939399.0	18327238.0	20569240.2
<b>УРСГАЛ ЗАРДАЛ</b>	3078912.4	7855010.8	15027843.3	11939399.0	18106755.7	19794409.8
<b>Бараа, үйлчилгээний зардал</b>	2943510.2	5724124.1	13237839.0	11300392.5	16181349.2	17024516.6
Цалин, хөлс болон нэмэгдэл урамшил	1753042.9	2713165.1	9295412.4	8192919.4	11048455.3	10906084.5
Ажил олгогчоос нийгмийн даатгалд төлөх шимтгэл	186621.7	286180.9	947074.4	878946.8	1133696.1	1165127.7
Бараа, үйлчилгээний бусад зардал	1003845.6	2724778.1	2995352.2	2228526.3	3999197.8	4953304.4
<b>Татаас ба урсгал шилжүүлэг</b>	135402.2	2130886.7	1790004.3	639006.5	1925406.5	2769893.2
Татаас	56302.2	3965.0	1576162.7	181889.4	1632464.9	185854.4
Өрх гэрт олгох шилжүүлэг	79100.0	2126921.7	213841.6	457117.1	292941.6	2584038.8
Улсын төсөвт өгсөн шилжүүлэг	0.0	0.0	0.0	0.0	0.0	0.0
<b>ХӨРӨНГИЙН ЗАРДАЛ</b>	220482.3	774830.4	0.0	0.0	220482.3	774830.4
<b>НИЙТ ТЭНЦЭЛ</b>	1,641,317.3	4,208,202.7	31,798,711.9	613,431.7	33,440,029.2	4,821,634.4

**НИЙГМИЙН ДААТГАЛЫН ҮЙЛЧИЛГЭЭ**

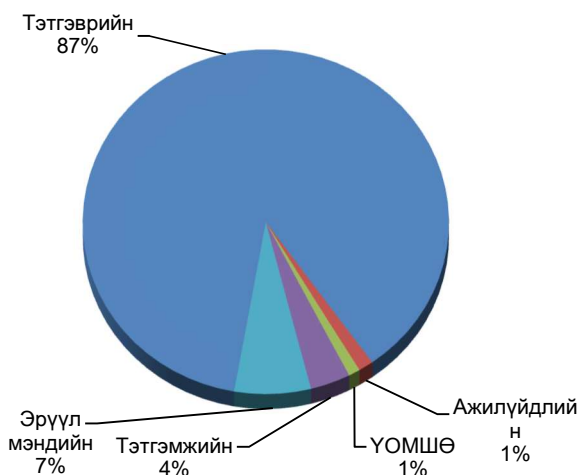
Эхний 6 сарын байдлаар 574 аж ахуйн нэгж, байгууллагын 7428 иргэнийг нийгмийн даатгалын заавал даатгалд 2555 иргэнийг нийгмийн даатгалын сайн дурын даатгалд даатгасан байна.

Эрүүл мэндийн сайн дурын даатгалд мэргэжлийн сургуульд суралцагч 197 иргэн, малчин 3975 иргэн, ажил хөдөлмөр эрхлээгүй 2343 иргэн, хоригдол 263 иргэн, эрүүл мэндийн даатгалыг төр хариуцах 26459 даатгуулагч хамрагдсан байна.

Нийт шимтгэлийн орлогын 66.9 хувийг төсөвт байгууллагаас, 33.1 хувийг аж ахуйн нэгж байгууллага, сайн дурын даатгуулагчийн төлсөн шимтгэл бүрдүүлж байна. Нийгмийн даатгалын шимтгэлийн орлогын төлөвлөгөө төрөл тус бүрээр сар бүр жигд биелүүлэн ажилласан.

Эхний 6 сарын байдлаар нийгмийн даатгалын сан нь 7048 тэтгэвэр авагчдад 8.3 тэрбум төрөг, 354 даатгуулагчдад хөдөлмөрийн чадвар түр алдсаны тэтгэмж 31.7 сая төгрөг, 333 иргэнд 265.8 сая төгрөгийн жирэмсэн амаржсаны тэтгэмж, 137 иргэнд 125.6 сая төгрөгийн ажилгүйдлийн тэтгэмж, 53 иргэнд 96.0 сая төгрөгийн ҮОМШӨ-ний тэтгэмж, 1 иргэнд 0,3 сая төгрөгийн ҮОМШӨ-ний хөдөлмөрийн чадвар түр алдсаны тэтгэмж, 10 иргэнд 1.4 сая төгрөгийн рашаан сувиллын зардалд тус тус олгосон байна.

Зураг 6. Даатгалын сангийн зарлага, хувиар



### НИЙГМИЙН ХАЛАМЖИЙН ҮЙЛЧИЛГЭЭ

Нийгмийн халамжийн нийт тэтгэвэр, тэтгэмж, тусламж 7 сарын байдлаар 2264 хүнд олгож, үүнд 1217.6 сая.төг зарцуулсан байна. “ Эхийн алдарт “ I зэргийн одонтой 1915 эхэд 379.1 сая.төг, II зэргийн одонтой 3212 эхэд 315.0 сая.төг-ийн тусламжийг жилд нэг удаа олгож байна.

Тэтгэмж, тусламжийг өндөр настанд үзүүлдэг мөнгөн тэтгэмжинд 48.2 хувийг, хөгжлийн бэрхшээлтэй иргэний нөхцөлт мөнгөн тэтгэмжинд 32.3 хувийг, хөгжлийн бэрхшээлтэй хүүхдийн нөхцөлт мөнгөн тэтгэмжинд 18.2 хувийг, бүтэн өнчин хүүхэд үрчлэн авч өсгөсөн тэтгэмжинд 1.3 хувийг тус тус эзэлсэн байна.

Хүснэгт 6. Халамжийн сангаас олгосон тэтгэвэр, тэтгэмж

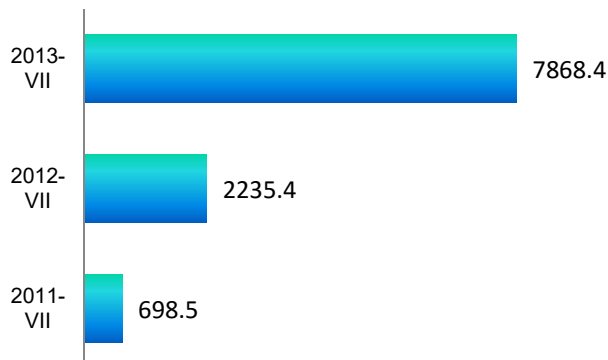
	2012-VII		2013-VII	
	хүн/тоо	мян.төг	хүн/тоо	мян.төг
Олгосон тэтгэвэр	1282	661151.0	1339	915771.1
Бүгд тэтгэмж	2471	461516.9	925	301912.8
ахмад НМТ	345	89892.1	438	145371.1
ХБИ/НМТ	195	44760.8	293	94018.7
ХБ/хүү/НМТ	153	36127.7	170	54414.2
БӨХАӨ	18	5104.9	10	3120
Жирэмсэн хөхүүл эхийн	1760	285631.4	2081	386152.9
Алдарт эхийн одон	5130	704650.0	5127	694100.0
I одонтой	1861	372150.0	1915	379100.0
II одонтой	3269	332500.0	3212	315000.0

### БАРИЛГА УГСРАЛТ, ИХ ЗАСВАРЫН АЖИЛ

Аймгийн барилгын салбарт үйл ажиллагаа явуулдаг аж ахуйн нэгж байгууллагууд оны эхний 7-р сарын байдлаар 7868.4 сая төгрөгийн барилга угсралт, их засварын ажил гүйцэтгэсэн нь өнгөрсөн оны мөн үеэс 3,5 дахин өссөн байна. Мөн оны эхний 7-р сарын байдлаар аймагт хийгдэж байгаа барилга угсралт их засварын ажлын 18.6 хувийг Орхон, Хөвсгөл аймгийн барилгын компаниуд, 76.4 хувийг Улаанбаатар хотын харьяалалтай барилгын компаниуд, 5,0 хувийг орон нутгийн барилгын компаниуд гүйцэтгэж байна. Нийт гүйцэтгэлийн 83,3 хувь буюу 6002,4 сая төгрөг нь

шинээр барьж байгаа барилгын гүйцэтгэл 8,7 хувь буюу 671,3 сая төгрөг нь их засврын ажлын гүйцэтгэл,12,5 хувь буюу 1194,7 сая төгрөгийг инженерийн барилгын гүйцэтгэл эзэлж байна.

Зураг 7. Барилга угсралт их засварын ажил бүгд, сая.төг

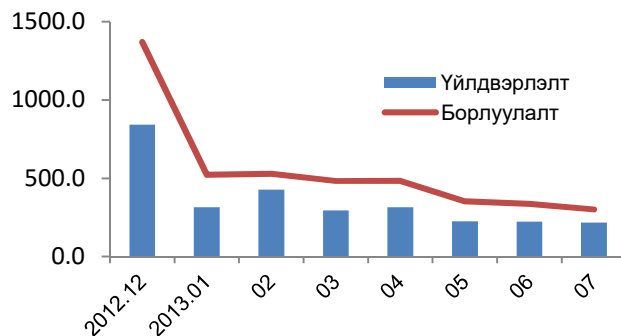


Барилгын салбарын гүйцэтгэл өмнөх оноос 3,5 дахин өссөн гол шалтгаан нь орон нутагт барилга угсралтын ажил гүйцэтгэж байгаа өөр аймаг, хотын харьяалалтай аж ахуйн нэгжүүд мэдээнд хамрагддаггүй байсантай холбоотой.

**АЖ ҮЙЛДВЭР**

Аймгийн аж үйлдвэрийн газрууд 2013 оны 7-р сард 1944,1 сая төгрөгийн бүтээгдэхүүн үйлдвэрлэж 2177,1 сая төгрөгийн борлуулалт хийсэн нь өнгөрсөн оны мөн үетэй харьцуулахад үйлдвэрлэлт 24,2 хувиар, борлуулалт 16,1 хувиар тус тус өссөн байна.

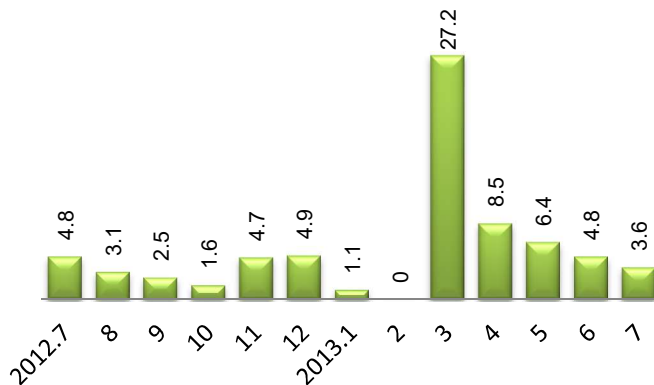
Зураг 8. Аж үйлдвэрийн салбарын үйлдвэрлэлт, борлуулалт, 2012, 2013 оны 7-р сард, сая.төг



Аж үйлдвэрийн бүтээгдэхүүн үйлдвэрлэлийг өнгөрсөн оны мөн үетэй харьцуулахад уул уурхайн олборлох салбарын үйлдвэрлэлт 27.4 хувиар буурч, боловсруулах аж үйлдвэрийн үйлдвэрлэлт 93.8 хувиар,

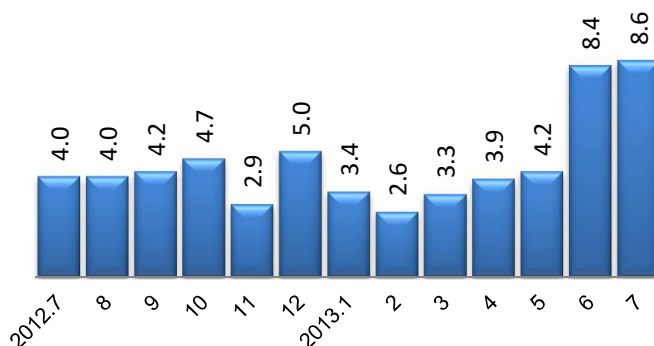
дулааны эрчим хүч, усан хангамжийн үйлдвэрлэлт 12,3 хувиар өссөн байна.

Сүдэа 9. Аодөө үеэааүдөүөд, үү.д



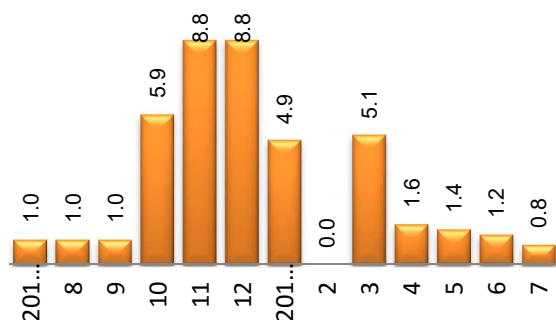
Гурилын үйлдвэрлэлтийг өнгөрсөн оны мөн үеэс 184,6 хувь болж өссөн бол өмнөх сараас 25,0 хувиар буурсан байна.

Сүдэа 10. Оаөдүү үеэааүдөүөд, үү.д



Аймгийн талхны үйлдвэрлэлт өмнөх оны мөн үеэс 2,1 дахин, өмнөх сараас 102,3 хувиар өссөн байна. Талхны үйлдвэрлэлт өссөн шалтгаан нь жижиг дунд үйлдвэрлэлийг дэмжиж байгаатай холбоотойгоор аймгийн хүнсний бүтээгдэхүүн үйлдвэрлэдэг аж ахуйн нэгж болон иргэдийн үйл ажиллагаа өргөжсөн байна.

Содбаа 11. 1. 2. 3. 4. 5. 6. 7.



Хүснэгт 7. Аж үйлдвэрийн бүтээгдэхүүн үйлдвэрлэлт, 2012, 2013 оны 7-р сард, мян.төг

Аж үйлдвэрийн салбар	МЯН.ТӨГ		
	2012 VII	2013 VII	2013.VII% 2012.VII
<b>Аж үйлдвэр-Бүгд</b>	<b>1564877.4</b>	<b>1944137.4</b>	<b>124.2</b>
<b>Уул уурхайн олборлох салбар</b>	<b>517708.6</b>	<b>375986.5</b>	<b>72.6</b>
Нүүрс олборлолт	517708.6	375986.5	72.6
<b>Боловсруулах аж үйлдвэр</b>	<b>481501.4</b>	<b>933121.8</b>	<b>193.8</b>
Үр тарианы гурил, цардуул, малын тэжээл үйлдвэрлэлт	288122.1	579792.1	201.2
Мах, загас, жимс ногоо үйлдвэрлэлт	1500.0	2100.0	140.0
Сүү сүүн бүтээгдэхүүн үйлдвэрлэлт	16789.4	.0	0.0
Хүнсний бусад бүтээгдэхүүн үйлдвэрлэл	84704.1	245899.5	290.3
Согтууруулах ундаа үйлдвэрлэл	.0	.0	0.0
Оёдол, нэхмэлийн үйлдвэрлэл	38722.3	55037.8	142.1
Мод, модон эдлэл үйлдвэрлэл	6258.9	14250.0	227.7
Нийтлэх , хэвлэх , дуу бичлэг хийх үйл ажиллагаа	1856.0	4566.4	246.0
Шахмал түлш үйлдвэрлэлт	18748.6	.0	0.0
Барилгын материал үйлдвэрлэл / блок /	24800.0	31476.0	126.9
<b>Дулааны эрчим хүч үйлдвэрлэлт, усан хангамж</b>	<b>565667.4</b>	<b>635029.1</b>	<b>112.3</b>
Дулаан, уур үйлдвэрлэл	454602.0	489065.7	107.6
Ус ариутгал, усан хангамж	111065.4	145963.4	131.4

**ХАРИЛЦАА ХОЛБОО**

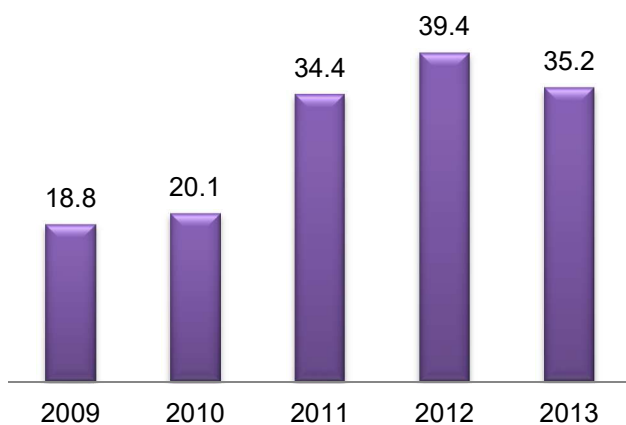
Шуудан холбооны үйлчилгээний орлого 2013 оны 07-р сард 169.3 сая төгрөг болж, өмнөх оны мөн үеэс 11.2 сая төгрөгөөр буюу 6.6 хувиар өсчээ. Нийт орлогын 24.7 хувь буюу 36.6 сая төгрөгийг аймгийн хүн амд үзүүлсэн үйлчилгээнээс бүрдүүлсэн байна.

Аймгийн хэмжээнд суурин телефон цэгийн тоо 2013 оны 07-р сард 1120 болж өмнөх оны мөн үеэс 23.4 хувиар буурчээ. Нийт суурин телефон цэгийн 687 буюу 61.3 хувь нь өрхийн эзэмшилд ашиглагдаж байгаа бөгөөд өмнөх оны мөн үетэй харьцуулахад 44.5 хувиар буурчээ.

2013 оны 07-р сарын байдлаар аймгийн хэмжээнд давхардсан тоогоор нийт 35.2 мянган хүн үүрэн телефон хэрэглэгч байгаагийн 31.8 хувь нь буюу 11.2 мян.хүн аймгийн төвд байна.

Мөн үүрэн телефон хэрэглэгчдийн дараа төлбөрт үйлчилгээний хэрэглэгчид 18.2 хувийг, урьдчилсан төлбөрт үйлчилгээний хэрэглэгчид 81.8 хувийг эзэлж байна. Үүрэн телефон хэрэглэгчдийн тоо өмнөх оны мөн үеэс 0.8 хувь болж өссөн байна.

Сурвалж 12. Үүрэн телефон хэрэглэгчдийн тоо (хүндэтгэсэн) 07-р сард



**Ө°ä°° àæ àõóé.**

**Мал аж ахуй** Áéíäëéí íèèò õýýèòýã+ àèùí 87 хувь нь буюó 1002.1 мянга íü төллөсөн байна. Íèèò ðөллөð õýýèòýã+ малúí éíãýíèé 52.8 ðóâü, ãçç 72.4 ðóâü, çíýý 72.7 ðóâü, ýì ðííü 90.6 ðóâü, эм ямааíü 86.6 ðóâü íü тус тус төллөсөн байна.

Íèèò ð°èèéí 97.2 ðóâü íü áóðó 974.5 íýíãáí ð°è áíéæèèæ áàéíà. Ò°è áíéæèèòüã өнгөрсөн оны мөн үеийнхдýè ðàðüðóðéàðàà 0.6 íóíèòýýð áóóðñáí байна.

Ýóíèé ðàããñ æèèèéí áàéäèäàð ðíí àèùí ççé áóñ ðíðíããíè °í°ð ííü í°í çáýñ áàóó 25.3 ðóâèàð, çõýð 23 ðóâèàð áóóðñáí áíè õýíýý 7 ààðéí, ýíàà ðííü 1.9-2.04 ààðéí °ññ°í áàéíà.

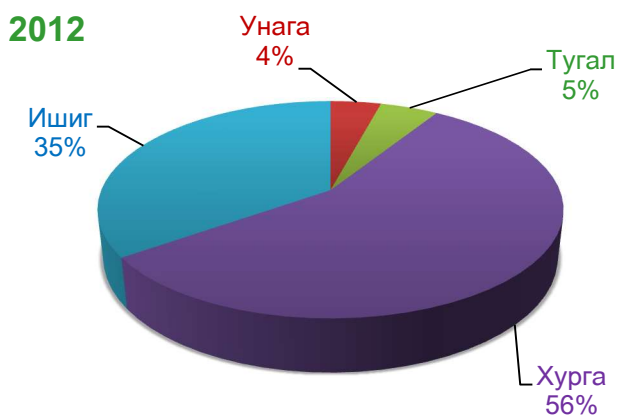
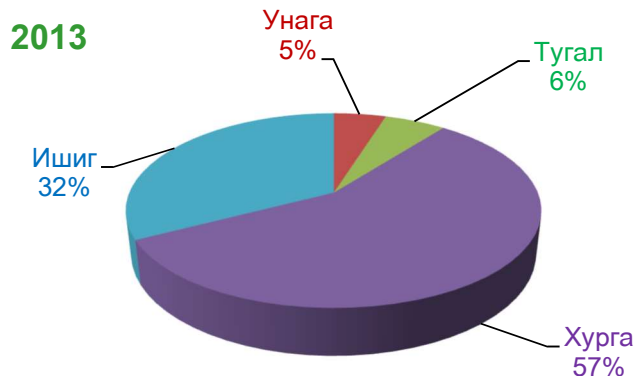
Õçííýãð 8. Ò°è áíéæèèèò ñóíààð, 7 сард

Сум	Төллөсөн хээлтэгч	Гарсан төл	Хорогдсон төл	Бойжсон төл	Төл бойжилт %
Булган	26041	26129	563	25566	97.8
Баян-Агт	88904	88904	579	88325	99.3
Баяннуур	38206	38206	736	37470	98.1
Бугат	22921	22921	380	22541	98.3
Бүрэгхангай	104233	104233	468	103765	99.6
Гурванбулаг	101558	101558	1068	100490	98.9
Дашинчилэн	80117	80117	2978	77139	96.3
Могод	93002	93002	1450	91552	98.4
Орхон	71187	71187	2132	69055	97.0
Рашаант	60216	60276	2720	57556	95.5
Сайхан	91954	92124	805	91319	99.1
Сэлэнгэ	31190	31190	2033	29157	93.5
Тэшиг	23599	23599	7451	16148	68.4
Хангал	22278	22278	706	21572	96.8
Хишиг-Өндөр	72803	72803	1348	71455	98.1
Хутаг-Өндөр	73868	73868	2439	71429	96.7
Дүн	1002077	1002395	27856	974539	97.2

Огноо 9. Өмнөд хэсгийн үйлдвэрлэл

	Хэмжих нэгж	2012.07	2013.07
Бүгд	тоо	16243	27547
Тэмээ	тоо	1	7
Адуу	тоо	1735	1296
Үхэр	тоо	2204	1695
Хонь	тоо	6949	14194
Ямаа	тоо	5354	10355

Зурвалж 13. Үйлдвэрлэлийн бүтэц, 7 сард



Өзгийг 10. Өнй лэүйг гэгэ аойг дийдлэе,сумдаар

Сум	Бүгд	Тэмээ	Адуу	Үхэр	Хонь	Ямаа
Булган	521	0	32	35	309	145
Баян-Агт	3622	0	179	127	2390	926
Баяннуур	1107	0	8	53	365	681
Бугат	255	0	58	39	80	78
Бүрэгхангай	1043	0	22	38	570	413
Гурванбулаг	1098	0	30	22	870	176
Дашинчилэн	2162	0	37	141	816	1168
Могод	722	0	77	38	400	207
Орхон	1779	0	207	201	620	751
Рашаант	3131	1	29	50	1221	1830
Сайхан	1537	2	136	98	1005	296
Сэлэнгэ	2470	4	97	209	1236	924
Тэшиг	3371	0	125	157	2119	970
Хангал	651	0	38	82	355	176
Хишиг-Өндөр	1772	0	112	130	696	834
Хутаг-Өндөр	2306	0	109	275	1142	780
Дүн	27547	7	1296	1695	14194	10355

Нийт хорогдсон малын 51.5 хувь нь хонь, 37.6 хувь нь ямаа байна. Хорогдлыг сумаар авч үзвэл Баян-агт, Тэшиг, Рашаант, Сэлэнгэ, Хутаг-Өндөр, Дашинчилэн сумдын оны эхний малын 1.1-4.8 хувь болох 17.1 мянган мал хорогдоод байна.

Өзгийг 11.Төлөлсөн хээлтэгч, сумдаар

Сум	2012	2013	үүнээс:				
			ингэ	гүү	үнээ	эм хонь	эм ямаа
Булган	22406	26041	0	789	1773	14089	9390
Баян-Агт	76087	88904	0	2916	2868	52101	31019
Баяннуур	38526	38206	50	1665	2150	19980	14361
Бугат	22800	22921	0	1350	2300	11884	7387
Бүрэгхангай	94398	104233	30	3839	5401	56938	38025
Гурванбулаг	95863	101558	9	3588	2453	61695	33813
Дашинчилэн	74491	80117	34	3159	3545	45549	27830
Могод	148587	93002	2	5662	4303	57764	25271
Орхон	67084	71187	0	4302	4271	35658	26956
Рашаант	52975	60216	36	2931	1978	34277	20994
Сайхан	79051	91954	11	7158	4071	59931	20783
Сэлэнгэ	30993	31190	5	1383	3313	15864	10625
Тэшиг	29207	23599	0	1013	3715	10472	8399
Хангал	33832	22278	0	794	4407	9626	7451
Хишиг-Өндөр	65653	72803	0	4910	4230	39300	24363
Хутаг-Өндөр	76943	73868	2	2234	5175	41381	25076
Дүн	1008896	1002077	179	47693	55953	566509	331743

Огноо 12.Бойжсон төл, төрлөөр

Сум	2012	2013	үүнээс:				
			ингэ	гүү	үнээ	эм хонь	эм ямаа
Булган	20655	25566	0	774	1749	13966	9077
Баян-Агт	75559	88325	0	2882	2836	51830	30777
Баяннуур	38108	37470	50	1655	2136	19829	13800
Бугат	22751	22541	0	1347	2298	11677	7219
Бүрэгхангай	93975	103765	30	3831	5391	56773	37740
Гурванбулаг	95863	100490	9	3579	2446	61308	33148
Дашинчилэн	73393	77139	31	3138	3529	44002	26439
Могод	147763	91552	2	5572	4214	56899	24865
Орхон	66357	69055	0	4234	4214	34709	25898
Рашаант	52679	57556	36	2930	1978	32924	19688
Сайхан	76896	91319	11	7093	4036	59581	20598
Сэлэнгэ	30990	29157	5	1310	3241	14678	9923
Тэшиг	27511	16148	0	890	3626	7961	3671
Хангал	33748	21572	0	784	4338	9259	7191
Хишиг-Өндөр	64173	71455	0	4867	4209	38708	23671
Хутаг-Өндөр	76317	71429	2	2173	5096	39801	24357
Дүн	996738	974539	176	47059	55337	553905	318062

Огноо 13. Хөдөө аж ахуйн бүтээгдэхүүний үнэ, төрлөөр

Аж ахуйн үйлчилгээний төрөл	Үйлдвэр	2012	2013			
		7 нд	5 нд	6 нд	7 нд	
Аж ахуйн үйлчилгээний үйлдвэр	Үйлдвэр	8000	6000	6000	6000	
Орлогын үйлчилгээний үйлдвэр	Үйлдвэр	4500	3000	3000	3000	
Байгалийн үйлчилгээний үйлдвэр	Үйлдвэр	42250	56500	55000	51250	
Байгалийн үйлчилгээний үйлдвэр	Үйлдвэр	42250	58500	55000	51250	
Орлогын үйлчилгээний үйлдвэр	Үйлдвэр	500	0	450	400	
Аж ахуйн үйлчилгээний үйлдвэр	Үйлдвэр	2000	2500	2500	2250	
Аж ахуйн үйлчилгээний үйлдвэр	Үйлдвэр	7000	7500	7000	6750	
Аж ахуйн үйлчилгээний үйлдвэр	Үйлдвэр	25000	30500	34250	36500	
Орлогын үйлчилгээний үйлдвэр 1.8-2.3	Үйлдвэр	20000	27500	27500	31500	
Орлогын үйлчилгээний үйлдвэр 2.3	Үйлдвэр	30500	33500	39500	39000	
Орлогын үйлчилгээний үйлдвэр	Үйлдвэр	12000	7500	0	0	
Орлогын үйлчилгээний үйлдвэр	Үйлдвэр	5000	8500	10000	12500	
Орлогын үйлчилгээний үйлдвэр	Үйлдвэр	2000	0	2500	2500	
Байгалийн үйлчилгээний үйлдвэр	Үйлдвэр	0	14250	0	0	
Байгалийн үйлчилгээний үйлдвэр	Үйлдвэр	4000	3000	4250	4000	
Нийгэмлэг	Үйлдвэр	950	1500	1400	1500	
Нийгэмлэг	Үйлдвэр	4500	4500	4500	4400	
Орлогын үйлдвэр	Үйлдвэр	3600	3500	3500	3500	
Орлогын үйлдвэр	Үйлдвэр	3250	3250	3250	3250	
Орлогын үйлдвэр	Үйлдвэр	250	250	250	250	



	Тэжээлийн ургамал(га)			Техникийн ургамал(га)		
	Бүгд	ААНБ	Иргэд	Бүгд	ААНБ	Иргэд
Áàÿí-Àãò	0	0	0	350.5	350.5	0
Баяннуур	37	0	37	0	0	0
Бугат	3	0	3	0	0	0
Булган	0	0	0	0	0	0
Á¿ðÿãòáíãáé	0	0	0	610	610	0
Ãóðááíáóóéää	2	0	2	0	0	0
Ààøéí+èèÿí	0	0	0	200	200	0
Ìíãíã	0	0	0	0	0	0
Îðòíí	70	27	43	442	442	0
Ñàéðáí	0	0	0	0	0	0
Ñÿéÿíãÿ	20	0	20	600	0	600
Õÿøéã	0	0	0	200	200	0
Õáíãàè	40	25	15	0	0	0
Õèøéã-áíã°ð	0	0	0	100	100	0
Õóòää-áíã°ð	300	275	25	1424	1424	0
Рашаант	25	0	25	0	0	0
<b>Дүн</b>	<b>497</b>	<b>327</b>	<b>170</b>	<b>3926.5</b>	<b>3326.5</b>	<b>600</b>

Çóðää 13. Õàðèàèñáí ðàéääé, óðãàíèÿí ò°ðè°ð



Саяагүй сэдвээр,сумаар, аж ахуй нэгж, иргэнээр

	Үр тариа(га)			Төмс(га)			Хүнсний ногоо(га)		
	Бүгд	ААНБ	Иргэд	Бүгд	ААНБ	Иргэд	Бүгд	ААНБ	Иргэд
	Аагүй -Аб	1779	1764	15	10	0	10	4	0
Баяннуур	40	30	10	8	1.5	6.5	4	0.1	3.9
Бугат	1277	1277	0	60	15	45	18	0	18
Булган	0	0	0	90	0	90	55	0	55
Аздуурай шэ	637	637	0	17	0	17	8	0	8
Аооай аооа	0	0	0	28.9	0	28.9	6	0	6
Аарей -еүй	1400	1400	0	20.7	0	20.7	9.7	0	9.7
Ит а	0	0	0	11	0	11	7.4	0	7.4
Идсг	940	850	90	51.2	33.7	17.5	32.97	2.75	30.22
Налсгай	0	0	0	9.1	0	9.1	2.01	0	2.01
Нүеги ай	5391	4405	986	150	9	141	49	0	49
Оура	4646	3640	1006	28.3	0	28.3	19.7	0	19.7
Оай шэ	1330	1318	12	117.5	1	116.5	81.8	1	80.8
Оооагай аоо	1300	1200	100	17	16	1	2	0	2
Оооагай аоо	9217	8960	257	124.5	0	124.5	40.5	0	40.5
Рашаант	0	0	0	5	0	5	4.121	0	4.121
<b>Аж</b>	<b>27957</b>	<b>25481</b>	<b>2476</b>	<b>748.2</b>	<b>76.2</b>	<b>672</b>	<b>344.571</b>	<b>3.85</b>	<b>340.721</b>

**ХҮН АМЫН АЖИЛ ЭРХЛЭЛТ**

Хөдөлмөрийн хэлтсийн захиргааны статистик мэдээллээр тус хэлтэст бүртгэлтэй ажил идэвхитэй хайж байгаа ажилгүй иргэдийн тоо 7 сарын байдлаар 700 болж нийт ажилгүйчүүдийн 398 буюу 56.8 хувь нь эмэгтэйчүүд байна.

Нийт бүртгэлтэй ажилгүйчүүдийг насны ангиллаар нь харуулбал 20.7 хувь буюу 145 нь 16-24 насны залуучууд, 29.7 хувь буюу 208 нь 25-34 насныхан, 26.3 хувь буюу 184 нь 35-44 насныхан, 21.4 хувь буюу 150 нь 45-59 насны, 1.9 хувь буюу 2 60-аас дээш насныхан байна.

Хүснэгт 16. Ажилгүйчүүд, боловсролын түвшинээр

Боловсролын түвшин	Ажилгүйчүүдийн тоо			
	2010 он	2011 он	2012 он	2013 он
Нийт ажилгүйчүүд	1251	1327	-	700
Дээд	99	57	-	106
Тусгай дунд	20	17	-	44
Мэргэжлийн анхан шатны	31	47	-	34
Бүрэн дунд	619	687	-	364
Суурь	454	496	-	107
Бага	27	20	-	36
Боловсролгүй	1	3	-	9

Тайлант сард ажилгүй иргэн 271 иргэн шинээр бүртгүүлж, бүртгэлтэй ажилгүй байсан 38 иргэн ажилд зуучлагдан оржээ. Ажилд зуучлагдан орсон 6 иргэн төрийн төсөвт байгууллагад, хязгаарлагдмал хариуцлагатай компанид 5 иргэн, зарим гишүүд нь бүрэн хариуцлагатай нөхөрлөлд 7 иргэн, хоршоонд 20 иргэн тус тус ажилд орсон байна.

**ЭРҮҮЛ МЭНДИЙН ҮЙЛЧИЛГЭЭ**

Эхний 7 сарын байдлаар 614 хүүхэд мэндэлсэн нь өмнөх оны мөн үеэс 81 хүүхдээр өссөн байна. Нийт төрсөн хүүхдийн 76.8 хувь нь буюу 472 нь аймгийн нэгдсэн эмнэлэгт мэндэлсэн байна.

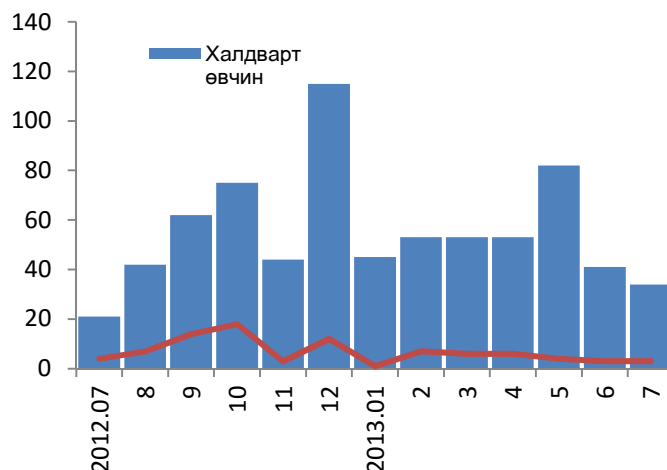
Хүснэгт 17. Эрүүл мэндийн үзүүлэлт

	2012 VII	2013 VII	$\frac{2013 VII}{2012 VII}$
Амаржсан эхийн тоо	529	613	115.9
Амьд төрсөн хүүхэд	533	614	115.2
Эхийн эндэгдэл	0	0	0.0
Нэг хүртэл насандаа эндсэн хүүхэд	11	8	72.7
Амьд төрсөн 1000 хүүхэд тутмаас 1 хүртэл насанд эндсэн хүүхэд	20.6	13.0	63.1

Нялхасын эндэгдэл өмнөх оны мөн үеэс 7.6 промилээр буурчээ.

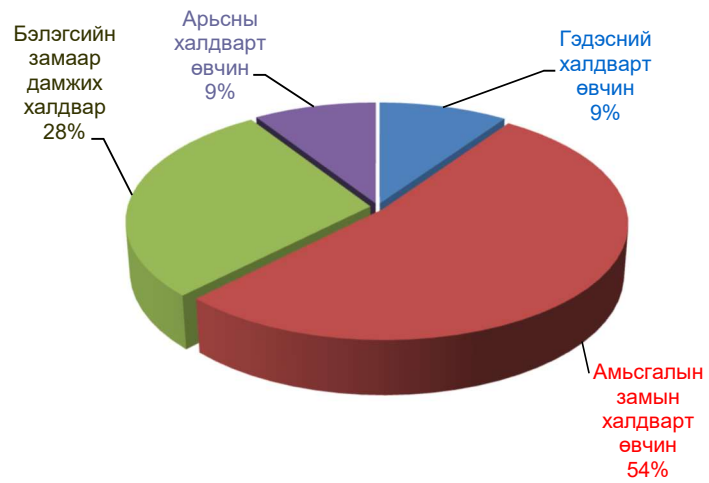
Аймгийн хэмжээнд 7 сарын байдлаар 423 хүн халдварт өвчнөөр өвчилсөн нь өмнөх оны мөн үеэс 135 хүнээр, 10000 хүн тутаас халдварт өвчнөөр өвчилсөн хүний тоо 23.3 продицимилээр тус тус буурчээ.

Зураг 14. Халдварт өвчнөөр өвчлөгсөд, сараар

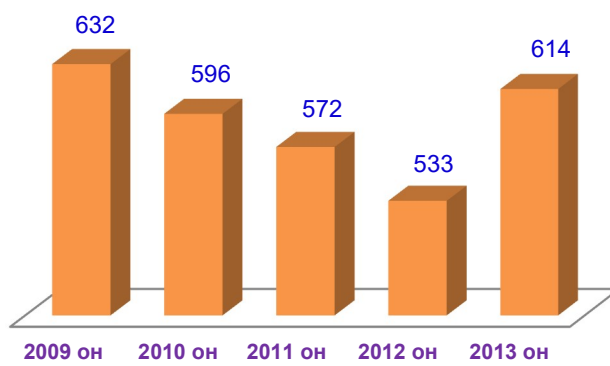


Халдварт өвчөөр өвчлөгсдийн 29.8 хувийг гахайн хавдар, 28.8 хувийг бэлэгсийн замын халдварт өвчин, 14.7 хувийг салхин цэцэг, 8.5 хувийг вирус гепатит, 7.1 хувийг сүрьеэ, 11.1 хувийг бусад халдварт өвчнөөр өвчлөгсөд тус тус эзэлж байна.

Зураг 15. Халдварт өвчнөөр өвчлөгсөд



Зураг 16. Төрсөн хүүхдийн тоо 2009-2013 оны 7 сарын байдлаар



Хүснэгт 18. Халдварт өвчнөөр өвчлөгсөд

	хэмжих нэгж	2012 - VII	2013 -VII	өсөлт, бууралт	
				тоо/пункт	хувиар
Нийт халдварт өвчин	бодит тоо	558	423	-135	-24.2
	10000 хүнд	95.4	72.1	-23.3	
вируст гепатит	бодит тоо	163	36	-127	-77.9
	10000 хүнд	28.0	6.1	-21.9	
цусан суулга	бодит тоо	4	1	-3	-75.0
	10000 хүнд	0.7	0.2	-0.5	
салхин цэцэг	бодит тоо	52	62	10	19.2
	10000 хүнд	8.9	10.6	1.7	
гахайн хавдар	бодит тоо	11	126	115	11.5 дах
	10000 хүнд	1.9	21.5	19.6	
сүрьеэ	бодит тоо	48	30	-18	-37.5
	10000 хүнд	8.2	5.1	-3.1	
бруцеллээ	бодит тоо	2	1	-1	-50
	10000 хүнд	0.3	0.2	-0.1	
тэмбүү	бодит тоо	31	46	15	48.4
	10000 хүнд	5.3	7.8	2.5	
трихомониаз	бодит тоо	180	44	-136	-75.6
	10000 хүнд	30.8	7.5	-23.3	
заг хүйтэн	бодит тоо	48	32	-16	-33.3
	10000 хүнд	8.2	5.4	-2.8	
мөөгөнцөр	бодит тоо	13	32	19	2.4 дах
	10000 хүнд	2.2	5.5	3.3	
хамуу	бодит тоо	15	8	-7	-46.7
	10000 хүнд	2.6	1.3	-1.3	

**АЙМГИЙН НИЙТИЙН АЖ АХУЙН ҮЙЛЧИЛГЭЭ**

Аймгийн хүн амд болон аж ахуйн нэгж байгууллагад оны эхний 7-р сарын байдлаар 123.5 мян м<sup>3</sup> цэвэр усыг борлуулсан байна. Мөн 115.4 мян м<sup>3</sup> бохир шингэнийг татан зайлуулсан байна. Ус борлуулалтын орлого 48.7 сая төгрөг болж өнгөрсөн оны мөн үеэс 25.0 хувиар өссөн байна. Ус борлуулалтын орлогын 34.6 хувь нь хүн амаас орсон орлого эзэлж байна.

Таблица 19. Объемы водоснабжения и водоочистки в АИ

Үзүүлэлт	Хэмжих нэгж	2012 он VII сар	2013 он VII сар
Шахсан ус	мян м3	80.6	123.5
Борлуулсан ус	мян м3	80.6	123.5
Хүн амд	мян м3	71.7	109.3
ААНБ-д	мян м3	8.9	14.2
Татан зайлуулсан бохир	мян м3	71.5	115.4
Хүн амаас	мян м3	66.3	105.6

ААНБ-аас	мян м3	8.4	9.8
Ус борлуулалтын орлого	мян.төг	39033.4	48791.8
Хүн амаас	мян.төг	11791.8	16896.2
ААНБ-аас	мян.төг	27241.6	31895.6
Сувагжуулалтын орлого	мян.төг	29664.7	32901.3
Хүн амаас	мян.төг	3100.0	3845.0
ААНБ-аас	мян.төг	26564.7	29056.3

**ᠣᠠᠭᠠᠷᠢᠨ ᠲᠡᠮᠭᠡᠷᠠᠨ ᠰᠢᠷᠢᠨ ᠳᠤᠨᠳᠠᠵᠢ ᠨᠢᠨᠠᠭᠢᠨ ᠬᠣᠶᠢᠳᠤ**

Агаарын температурын сарын дундаж нь нутгийн хойд хэсгээр 12-17, бусад нутгаар 18-23 градус дулаан буюу ихэнх нутгаар олон жилийн дунджаас 1.5-2.0 градусаар дулаан байх төлөвтэй ааéíà.

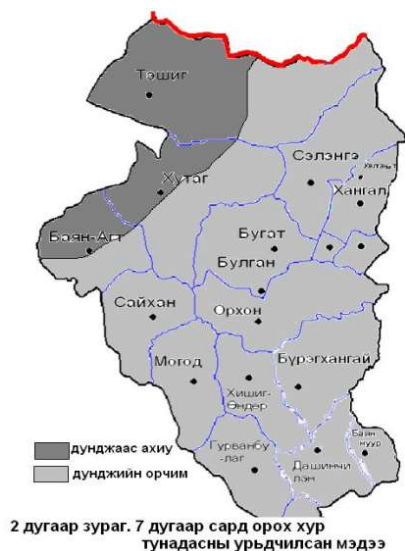
**Зураг 17.**



1 дүгээр зураг. 7 дугаар сарын агаарын температурын урьдчилсан мэдээ

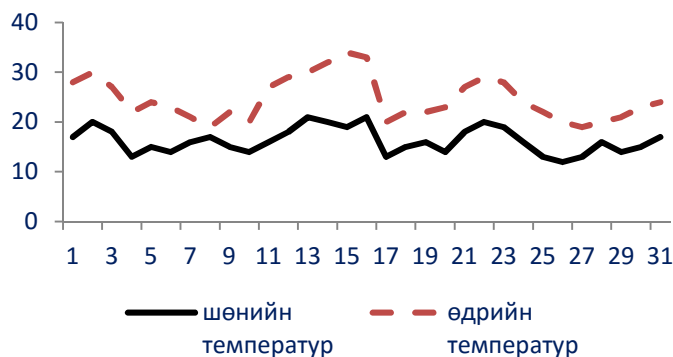
Нэгдүгээр арав хоногийн дунд үе ба эцэс, хоёрдугаар арав хоногийн сүүлч, гуравдугаар арав хоногийн дунд үе ба сүүлчээр сэрүүсч шөнөдөө 12-17, өдөртөө 19-24 градус дулаан байна. Бусад хугацаанд Орхон, Сэлэнгийн сав нутгаар шөнөдөө 18-23, өдөртөө 28-33 градус дулаан, бусад нутгаар шөнөдөө 15-20, өдөртөө 26-31 градус дулаан байх ба хоёрдугаар арав хоногийн дунд үеэр Орхон, Сэлэнгэ, Туул голын сав нутгаар 32-37 градус, бусад нутгаар 29-34 градус хүрч халах төлөвтэй. Энэ сард нутгийн баруун хойд хэсгээр олон жилийн дунджаас ахиу, бусад нутгаар олон жилийн дунджийн орчим бороо орох төлөвтэй ааéíà.

Зураг 18.



Нэгдүгээр арав хоногийн дунд үе ба сүүлч, хоёрдугаар арав хоногийн сүүлч, гуравдугаар арав хоногийн дунд үеэр ихэнх нутгаар бороо орох төлөвтэй. Харин нэгдүгээр арав хоногийн эхээр нутгийн баруун хэсгээр, хоёрдугаар арав хоногийн эхэн ба дунд үе, гуравдугаар арав хоногийн эхэн ба сүүлчээр зарим газраар гол төлөв түр зуурын бороо орно. Дуу цахилгаантай. Борооны өмнө зарим газраар салхи түр зуур хүчтэй ширүүсч болзошгүй.

7-р сарын агаарын температурын хоногийн явц



**Хөдөө аж ахуйн үйлдвэрлэлд нөлөөлөх нь**

7 дугаар сарын цаг агаарын урьдчилсан мэдээгээр агаарын дундаж температур нийт нутгаар олон жилийн дунджийн орчим ба түүнээс дулаан, хур тунадас ихэнх нутагт олон жилийн дунджийн орчим ба түүнээс ахиу орохоор байна.

Ихэнх нутгаар зуншлагын байдал сайн байгаа ба бэлчээрийн ургамлын ургалтын байдал Баяннуур, Дашинчилэн, Бүрэгхангай сумдад дунд буюу гандуу, бусад нутгаар сайн байна.

7 дугаар сард хур бороо ахиу орохоор байгаа нь бэлчээрийн болон таримал ургамлын ургалтанд таатай нөлөөлөхөөр байна.

**Äîë ì°ðíú óñíú ò¿âøèí áà óðñàöüí óðüä+èèñàí ìýäýú**

Гол мөрний хур борооны оргил үе гол төлөв 7 дугаар сард ажиглагддаг боловч энэ жилийн хувьд агаарын температур ихэнх нутгаар олон жилийн дунджаас дулаан, зарим хугацаанд агаар хэт халах зэргээс шалтгаалан ихэнх нутгаар гол мөрний усны түвшин тухайн сарын олон жилийн дунджаас бага ба түүний орчим байх төлөвтэй байна. Тухайлбал, Орхон голын дагууд, мөн Хангай нурууны араас эх авсан Хануй, Хэнтэй нурууны баруун хажуугаас эх авсан Туул голуудын усны түвшин олон илийн дунджаас 10-60 см бага, харин Сэлэнгэ мөрний дагуух усны түвшин олон жилийн дунджаас 5-15 см их байх төлөвтэй байна. Хэдийгээр ихэнх гол мөрний усны түвшин олон жилийн дунджаас бага, түүний орчим байх төлөвтэй байгаа ч тухайн хугацаанд орсон хур тунадасны эрчимшил, хэмжээнээс шалтгаалан огцом нэмэгдэж, олон жилийн дунджийг давж, богино хугацаанд үерлэх төлөвтэй байна. Түр зуурын аадар борооны улмаас хуурай сайр, гуу жалгаар уруйн үер буух нөхцөл бүрдэнэ. Иймд хуурай сайр, гуу жалга болон гол мөрөн даган нутаглаж буй малчид, хөдөлмөрчдийг үер усны аюулаас болгоомжлохыг анхааруулж байна.

**8 дугаар сарын öää äãäàðüí ò°ë°ä**

Агаарын температурын сарын дундаж нь нутгийн хойд хэсгээр 10-15, бусад нутгаар 15-20 градус дулаан буюу нутгийн хойд хэсгээр олон жилийн дунджийн орчим, бусад нутгаар олон жилийн дунджаас 1.0-1.5 градусаар дулаан байна. Энэ сард орох борооны хэмжээ нь нийт нутгаар олон жилийн дунджийн орчим байна.

**АЙМГИЙН АЮУЛГҮЙ БАЙДАЛ**

Оны эхний 7-р сарын байдлаар 45 гэмт хэрэг бүртгэгдсэн нь өнгөрсөн оны мөн үеийнхээс 3.4 дахин өссөн байна.

Гэмт хэргийн гаралт урьд оны мөн үеэс Хутаг-Өндөр, Сайхан, Тэшиг, Хялганат, Бүрэгхангай, Бугат, Орхон, Дашинчилэн, Хишиг-Өндөр, Гурванбулаг,Булган, Могод, Рашаант зэрэг сум өсч, Баян-Агт, Сэлэнгэ,

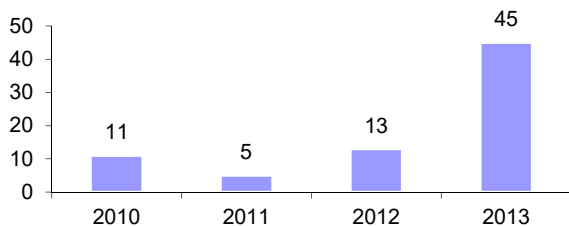
Баяннуур, Хангал буурсан байна. Хулгайн гэмт хэрэг 13 бүртгэгдсэн ба малын хулгай 8 бүртгэгдэж 4 дахин, иргэдийн хулгай 5 бүртгэгдэж 66,3 хувиар өмнө оны мөн үетэй харьцуулахад тус тус өссөн байна. Танхайн гэмт хэрэг 8 бүртгэгдэж өмнөх оны мөн үетэй харьцуулахад 4 дахин, албан тушаалын хэрэг 2 бүртгэгдэж 2 дахин, өссөн байна.

Бусдыг санамсаргүй алсан, ашиглалт, булаах , дээрмийн гэмт хэрэг бүртгэгдээгүй байна. Нийт бүртгэгдсэн гэмт хэргээс ИЭЧЭМЭ 6 бүртгэгдэж өмнөх оны мөн үеэс 5 хэргээр өссөн байна. Согтуугаар үйлдсэн гэмт хэрэг 10 бүртгэгдэж нийт гэмт хэргийн 22,2 хувийг эзэлж байна.

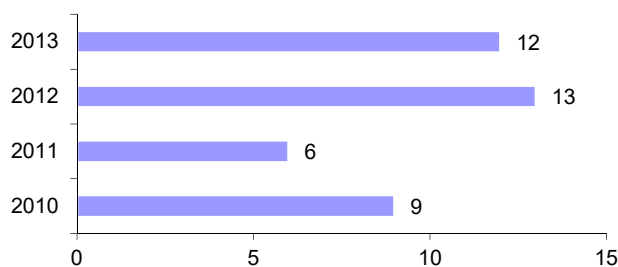
Мөн гэмт хэрэгт холбогдсон сэжигтэн яллагдагчдын 6 хувь нь албан хаагч, 10.9 хувь нь ажилчин, 32.2 хувь нь малчин, 48.1 хувь нь ажилгүйчүүд, бусад 2.7 хувь байна.

2013 оны 07-р сарын байдлаар гэмт хэргийн улмаас иргэд, байгууллага, аж ахуйн нэгжид 15.8 сая төгрөгийн хохирол учирсан байна. Нийт хохирлын 2 сая төгрөгийг нөхөн төлүүлжээ.

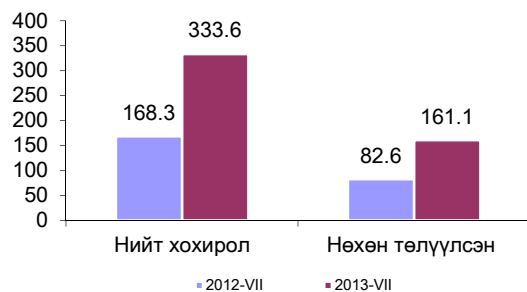
Зураг 19. Аймгийн хэмжээнд бүртгэгдсэн гэмт хэргийн тоо



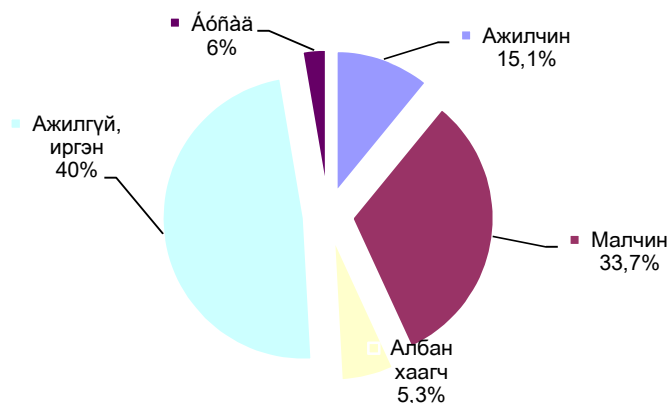
Зураг 20. Гэмт хэрэгт холбогдсон сэжигтэн, яллагдагчид



Зураг 21. Гэмт хэргийн улмаас учирсан хохирол



Зураг 22. Гэмт хэрэгт холбогсодын нийгмийн байдал



Хүснэгт 20.Булган аймгийн хэмжээнд бүртгэгдсэн гэмт хэрэг

Хэргийн төрөл	2012 VII	2013 VII	2013 VII% 2012 VII
<b>Бүртгэгдсэн хэрэг - бүгд</b>	13	45	346.2
Бусдыг санаатай алсан	0	2	2 да
Бусдыг болгоомжгүйгээр алсан	0	0	0.0
Хүчингийн хэрэг	0	2	2 да
Танхайн хэрэг	0	2	2 да
Малын хулгай	0	8	8 да
Иргэдийн өмчийн хулгай	5	5	100.0
Булаалт	0	0	0.0
Дээрэм,	0	0	0.0
Ашиглалт	0	0	0.0
ХАБЭГэмт хэрэг	4	1	4 да
Гал түймрийн хэрэг	0	5	0.0
ИЭЧЭМ-ийн эсрэг гэмт хэрэг	0	6	6 да
Албан тушаалын хэрэг	0	2	2 да
Бусад	4	12	300.0

## БИЕИЙН ТАМИР, СПОРТЫН ГАЗРЫН 2013 ОНЫ ЭХНИЙ ХАГАС ЖИЛИЙН ТАЙЛАН

2013 оны эхний хагас жилийн байдлаар тэмцээн уралдааны төлөвлөгөө графикийн дагуу спортын 17-н төрлөөр аймгийн аварга шалгаруулах тэмцээнүүдийг Булган сум болон хөдөө орон нутагт зохион байгуулалтын өндөр түвшинд амжилттай зохион байгууллаа.

Олсын аварга шалгаруулах тэмцээнд 13 удаа, Үүсийн аваргад 4 удаа Ёлон хот, болон нэрэмжит тэмцээнүүдэд 9 удаа, Ёлон улсын 2 тэмцээн, нийт улс бүсийн чанартай 28 тэмцээнд 381 тамирчинг бэлтгэн амжилттай оролцуулж 95 медаль хүртэж Аoleyболын төрөлд 1 тамирчин Аудлага спортын төрөлд 2 тамирчин спортын мастер, хөлөөт бөхийн төрөлд дэд мастер 1 цол тэмдэгний болзолыг,спортын 1-р зэрэгтэй тамирчин 40, 2-д зэрэгтэй тамирчин 6, 3-р зэрэгтэй тамирчин тус тус хангасан амжилтуудыг үзүүлээд байна. Олимп дэлхийн аваргуудын нэрэмжит тэмцээнүүдийг шат дараатай зохион байгуулан Самбо бөхийн дэлхийн болон Ази тивийн аварга, ОУ-ын хэмжээний мастер Б.Ариун-Эрдэнийн нэрэмжит самбо бөхийн олон улсын хотуудын нээлттэй тэмцээнийг амжилттай зохион байгууллаа. Үүнд: ОХУ-ын Буриад, ӨМӨЗО-ны Хөх хот, Шилийн гол аймаг болон 8 аймаг Улаанбаатар хотын 6 дүүргийн 375 тамирчид оролцлоо. УАШТэмцээнд Буудлагын ӨУУАШТэмцээнд багаараа 2-р байр мөнгөн медаль, Цана 2-р байр мөнгөн медаль, Тэшүүр 3-р байр хүрэл медаль, Шортрейк багаараа 2-р байр, Хангайн бүсийн Хөдөөгийн хүчтэн Үндэсний бөхийн барилдаанд 2-р байр, Хангайн бүсийн насанд хүрэгчдийн хөл бөмбөгийн “Үндэсний цом”-ын тэмцээнд багаараа 4-р байранд тус тус шалгарлаа. Шатрын спортоор хичээллэгсдийн тоо нэмэгдэж, аймагт 9-н удаагийн томоохон уралдаан тэмцээн зохион байгуулагдан, 2 удаагийн сургалтыг зохион байгуулан, шигшээ байгийн тамирчид 3-н удаагийн томоохон тэмцээнүүдэд оролцож мөнгөн медаль 2, хүрэл медаль 1-ийг авлаа.

Аймгийн хэмжээнд хэмжээнд хагас жилийн байдлаар Ерөнхийлөгчийн ивээл дор зохион явагддаг бие бялдар хөгжил чийрэгжилтийн түвшин тогтоох сорил судалгааг сум, байгууллага аж ахуйн нэгжээс хувиар төлөвлөгөөний дагуу авч 22521 хүн амыг хамруулан хангалтгүй үнэлгээ авсан хүмүүст тухайн сум, байгууллагын арга зүйчдэд заавар зөвлөмж өгч хамтран ажиллаа. Ёлон хот, Ёлон улсын тэмцээн, нийт улс бүсийн чанартай 28 тэмцээнд 381 тамирчинг

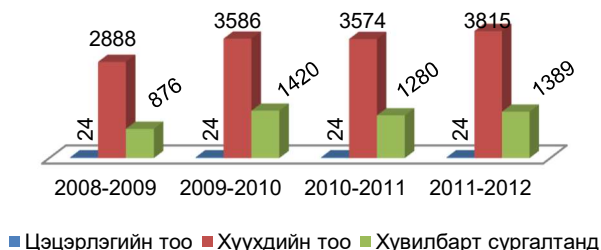
бэлтгэн амжилттай оролцуулж 95 медаль хүртэж Аюлейболын төрөлд 1 тамирчин, Аюудлага спортын төрөлд 2 тамирчин спортын мастер, хөлөөт бөхийн төрөлд дэд мастер 1 цол тэмдэгний болзолыг хангасан амжилтуудыг үзүүлээд байна.

**АЙМГИЙН БОЛОВСРОЛЫН САЛБАРЫН 2012-2013 ОНЫ ХИЧЭЭЛИЙН ЖИЛИЙН ТАНИЛЦУУЛГА**

**СУРГУУЛИЙН ӨМНӨХ БОЛОВСРОЛЫН БАЙГУУЛЛАГА**

Аймгийн хэмжээнд 2011-2012 оны хичээлийн жилд 24 цэцэрлэг үйл ажиллагаа явуулж байгаа нь 2010-2011 оны хичээлийн жилийнхтэй харьцуулахад цэцэрлэгийн тоо сүүлийн жилүүдэд өөрчлөгдөөгүй байна.

Зураг 23. СӨБ-ын байгууллага

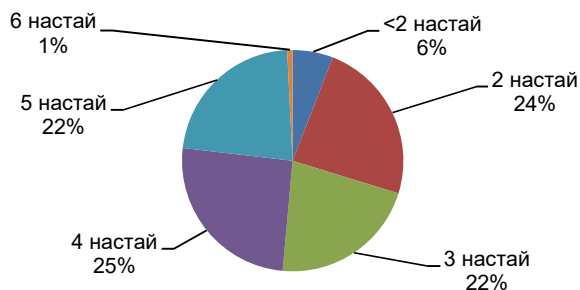


Хүүхдийн тоо 2011-2012 оны хичээлийн жилд 3815 хүүхэд СӨБ-д хамрагдаж байгаа нь өнгөрсөн хичээлийн жилээс 241 /өсөлт- 6.7 хувь/ хүүхдээр өссөн байна. Сүүлийн 4 жилд СӨБ-д хамрагдаж байгаа хүүхдийн тоо 7.2 хувиар өссөн байна.

Цэцэрлэгийн бүлгийн тоо 2011-2012 оны хичээлийн жилд 140 болж өмнөх оны бүлгийн тооноос 3-аар өсчээ. Цэцэрлэгийн орны тоо 2011-2012 оны хичээлийн жилд 2295 болж өнгөрсөн хичээлийн жилээс 25 ороор нэмэгдсэн байна.

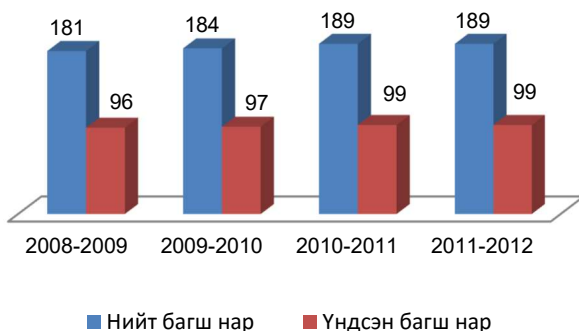
Цэцэрлэгт хамрагдагчдын дотор 5 настай хүүхдүүд 22 хувь, 4 настай 25 хувь, 3 настай 22 хувь, 2 настай 24 хувь, хоёроос доош настай 6 хувь, 6 настай хүүхэд 1 хувийг тус тус эзэлж байна.

Зураг 24. Цэцэрлэгт хамрагдагчид насны ангиллаар



Аймгийн хэмжээнд 2011-2012 оны хичээлийн жилийн эхэнд цэцэрлэгт 189 багш ажиллаж байгаагийн 99 нь буюу 52.4 хувь нь үндсэн багш үлдсэн 47.4 хувь нь туслах багш нар байна.

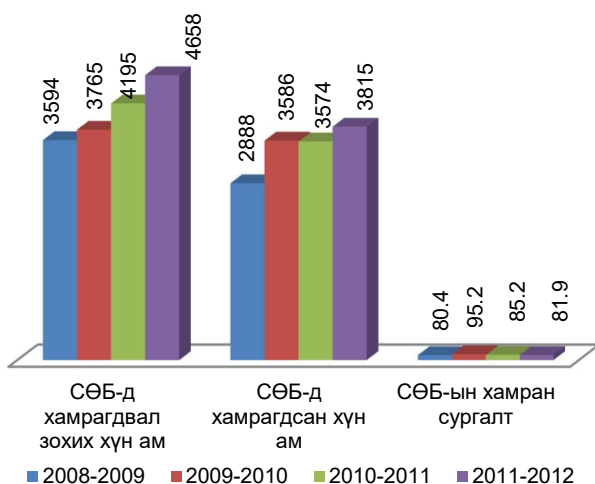
Зураг 25. Цэцэрлэгийн багш нарын тоо



Нэг багшид ногдох хүүхдийн тоо 2011-2012 оны хичээлийн жилд 22.7 болж өмнөх оныхоос 0.5 пунктээр буурсан байна.

Сүүлийн 3 жилийн хамран сургалтын бохир жингээс харахад тасралтгүй буурч байгаа бөгөөд 2009-2010 оны хичээлийн жилд улсад хамгийн өндөр хувьтай байсан байна. 2011-2012 оны хичээлийн жилд хамран сургалтын бохир жин 81.9 хувьтай /2010 оны суурин хүн амын тоогоор/ байна.

Зураг 26. СӨБ-ын хамран сургалт



Аймгийн хэмжээнд 24 цэцэрлэгт 364 хүн ажиллаж байгаагаас 21 цэцэрлэгийн эрхлэгч, 6 арга зүйч, 99 үндсэн багш, 90 туслах багш, бусад ажиллагчид 148 байна. Цэцэрлэгийн багш нарын 62,5 хувь нь буюу 60 нь цэцэрлэгийн мэргэжлийн багш нар ажиллаж байна. Үлдсэн 37,5 хувь нь багш мэргэжлийн болон

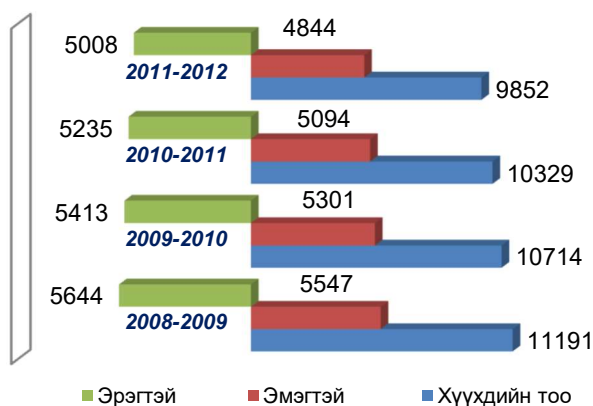
өөр мэргэжлийн хүмүүс ажиллаж байгаа. Эрхлэгч нарын 18 нь буюу 78,2 хувь нь Сургуулийн өмнөх боловсролын мэргэжлийн хүмүүс ажиллаж, үлдсэн 5 – аас 2 нь СӨБ-ийн сургуульд суралцаж, 2 нь багш мэргэжлийн, үлдсэн 1 нь өөр мэргэжлийн хүн ажиллаж байна.

**2. ЕРӨНХИЙ БОЛОВСРОЛЫН СУРГУУЛЬ**

2012-2013 оны хичээлийн жилд Булган аймагт ерөнхий боловсролын 22 сургууль үйл ажиллагаа явуулж байна. ЕБС-иудын 82.6 хувь буюу 19 нь хөдөө, орон нутагт үйл ажиллагаа явуулж байна. ЕБС-дыг өмчийн хэлбэрээр авч үзвэл 100 хувь нь төрийн өмчийн сургууль байна. Аймгийн хэмжээнд хэв шинжээ өөрчилсөн болон шинээр байгуулагдсан сургууль байхгүй байна. Дашинчилэн сумын Эрдэний үсэг бага сургууль хүүхэдгүй байгаа учраас татан буугдсан байна.

2012-2013 оны хичээлийн жилд үйл ажиллагаа явуулж байгаа ЕБС-иудыг хэв шинжээр нь авч үзвэл, нийт сургуулийн 45.4 хувь буюу 10 нь 1-12 дугаар анги бүхий ахлах, 41 хувь буюу 9 нь 1-9 дүгээр анги бүхий дунд, 13.6 хувь буюу 3 нь 1-5 дугаар анги бүхий бага сургууль байна. Сүүлийн жилүүдэд суралцагчдын тоо улсын хэмжээнд буурч байгаа ба манай аймгийн хувьд ч мөн энэ үзэгдэл ажиглагдаж байна. 2011-2012 оны хичээлийн жил 9852 хүүхэд сурч байгаа нь өнгөрсөн хичээлийн жилээс 477 хүүхдээр буурсан байна. Үүнээс охидын тоо 250-аар буурчээ. Сүүлийн 4 жилд сурагчдын тоо жилд дунджаар 3.1 хувиар буурч байна. Үүнээс охидын тоо жилд 3.3 хувь, хөвгүүдийн тоо 2.9 хувиар тус тус буурч байна.

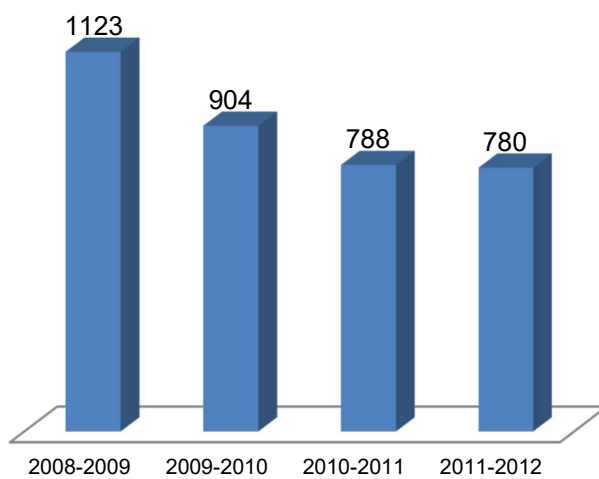
Зураг 27. Суралцагсдын тоо



ЕБС-д суралцагчдын 71.1 хувь болох 7006 суралцагч нь нь хөдөө, орон нутагт, 28.9 хувь нь буюу 2846 хүүхэд аймгийн төвд суралцаж байна. 18 сургуульд суралцагчдын тоо өнгөрсөн хичээлийн жилээс тодорхой хэмжээгээр буурсан /5-75/ үзүүлэлттэй байгаа. ЕБС-ийн хүүхдийн тоог энэ жил нэг бүрчлэн Регистрийн дугаараар шалгаж бүрдүүлэхэд 50 орчим хүүхдийн регисрийн давхардал гарж ирсэн нь өмнөх жилүүдийн статистик мэдээний төгс бус байдлыг арилгасан том алхам болсон. Суралцагчдын 48 хувь нь бага ангид, 35.3 хувь нь дунд ангид, 16.8 хувь нь ахлах ангид ноогдож байна. Суралцагчдын тоог өнгөрсөн хичээлийн жилтэй харьцуулахад бага ангид 309-өөр, дунд ангид 334-өөр тус тус буурч ахлах ангид 166-аар өссөн үзүүлэлт харагдаж байна.

ЕБС-ийн 365 бүлэгт 9852 суралцагч өдрөөр суралцаж байна. Суралцагчид болон бүлгийн тоог өнгөрсөн хичээлийн жилтэй харьцуулахад суралцагчдын тоо 477 /4.6 хувь/-аар буурч, бүлгийн тоо 22-оор буюу 5.7 хувиар буурчээ. Бүлэг дүүргэлт 2011-2012 онд 27.0 байгаа нь өмнөх оныхоос 0.3 пункт буюу 1.1 хувиар өссөн байна. Бүлэг дүүргэлт Рашаант, Эрдмийн өргөө цогцолбор, 1-р сургуульд өндөр, Бугат, Орхон, Хангал сумын сургуулиудад бага байна. Өмнөх хичээлийн жилийн бүлэг дүүргэлтээс 10 сургуульд 0.3-31.6 хувь өсч, 2 сургууль хэмжээндээ байж бусад сургуулиудад 0.8-39.2 хувиар буурсан байна. 2011-2012 оны хичээлийн жилд нэгдүгээр ангид 780 хүүхэд элсэн орсон нь 2010-2011 оны хичээлийн жилийнхээс 8 хүүхдээр буюу 1.01 хувиар буурч, нийт суралцагчдын 7.9 хувийг эзэлж байна.

Зураг 28. Нэгдүгээр ангид элсэгчид

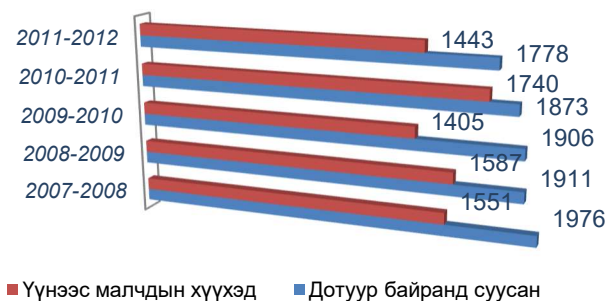


Элсэгчдийн 52.8 хувь нь эрэгтэй, 47.2 хувь нь эмэгтэй сурагчид байна. Элсэгчдэд эрт элсэлт 4.9 хувь, хожуу элсэлт 10.5 хувь тус тус ноогдож байна. ЕБС-д өдрөөр суралцагчдын 7.9 хувь нь I ангид суралцаж байгаагаас 99.8 хувь нь шинээр элсэн суралцагч байна. 2011-2012 оны хичээлийн жилд нийт 802 хүүхэд элсэн орох тооцоо гаргасанаас 780 нь буюу 97.3 хувь нь Нэгдүгээр ангид элсэн орсон байна. I ангид суралцагчдын дотор 5 настай суралцагч 47 буюу нийт суралцагчдын 6.1 хувь, 6 настай суралцагч 671 буюу 86 хувь, 7 настай суралцагч 59 буюу 7.5 хувь, 8 ба түүнээс дээш настай суралцагч 3 буюу 0.4 хувийг тус тус эзэлж байна.

**Дотуур байр:**

Дотуур байрны хангалтын хувьд сүүлийн 6 жилийн үзүүлэлтээс харахад 2006 оноос хойш 10 хувиар нэмэгдүүлсэн байна. 2011-2012 оны хичээлийн жил нийт 26 дотуур байраны хүчин чадал 1811 /ороор/ болсон байна. Стандартын бус 2 дотуур байр ажиллаж байна. /Хангал, Спортын дунд сургууль/

Зураг 29. Дотуур байрны хүүхдийн тоо

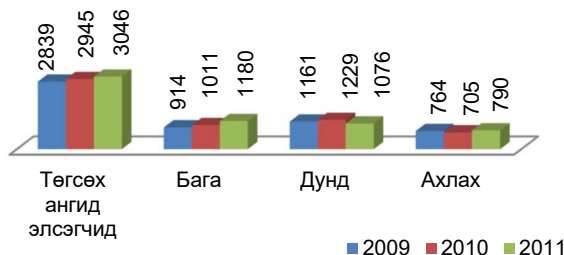


Мөн хүүхдийн тооны бууралттай /шилжилт хөдөлгөөн/ холбоотойгоор дотуур байранд суух хүсэлтэй хүүхэд болоод дотуур байранд байрлаж буй хүүхдийн тоо буурч байгаад анхаарах шаардлагатай байна. 2011-2012 оны хичээлийн жилд өдрөөр 3046 сурагч төгсөх ангид элссэн нь өмнөх оны хичээлийн жилийнхээс 101 буюу 3.4 хувиар өссөн байна.

Үүнээс 1180 буюу 38.7 хувь нь бага анги, 1229 буюу 35.3 хувь нь суурь боловсрол, 705 буюу 25.9 хувь нь бүрэн дунд боловсрол эзэмшин төгсөхөөр элссэн байна. /Зураг 30/ X ангид 862 хүүхэд сурч байгаа нь өмнөх хичээлийн жилийнхтэй харьцуулахад 81-ээр өсчээ.

Энэ хичээлийн жилд IX анги төгсөгчдийн 70.2 хувь нь X ангид элсэн суралцаж байна.

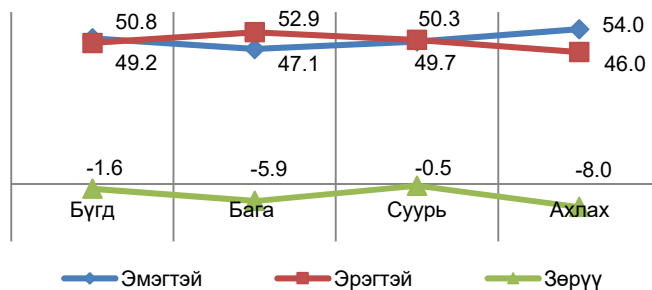
Зураг 30. Төгсөх ангид элсэгчид



Суралцагчдын нас, хүйс:

2011-2012 оны хичээлийн жилд суралцагчдын 49.2 хувь нь эмэгтэй суралцагч байна. Энэ нь 100 эрэгтэй сурагчид 96.9 эмэгтэй ноогдож байна. Суралцагчдын хүйсийн харьцаа бага, дунд ангийн түвшинд ялгаа бага, харин ахлах ангид хүйсийн харьцаа алдагдаж охид давамгайлах /9,8 хувиар их/ хандлага ажиглагдаж байна.

Зураг 31. Хүйсийн харьцаа



Бага боловсролд 100 эрэгтэй дутамд 91.2, суурь боловсролд 97.2, бүрэн дунд боловсролд 122 эмэгтэй ноогдож байна. Суралцагчдын нас, хүйсээс харахад 6-11 насны сурагчдад эрэгтэй, 15-17 насны сурагчдын эмэгтэйчүүд зонхилж байна.

**БАЙГАЛЬ ОРЧИН АЯЛАЛ ЖУУЛЧЛАЛЫН ГАЗРЫН МЭДЭЭ**

Байгаль орчин аялал жуулчлалын газраас 2013 оны эхний хагас жилийн байдлаар Төсвийн байгууллага, ААНБ, иргэд нийт 13-н нэр төрлийн 73300 ширхэг модыг 52.3 га газарт тарьжээ. Төсвийн байгууллага-7170, ААНБ-44962, иргэд 21168 ширхэг мод тарьсан байна. Хүснэгт 21.

БАЙГАЛЬ ОРЧИН АЯЛАЛ ЖУУЛЧЛАЛЫН ГАЗАР  
Мэднэ мэдээ авах хүснэгт

№	Баг, хороо газрын нэр	Төсвийн байгууллага				Аж ахуй нэгж байгууллага				Иргэд			Нийт тарьсан модны тоо ш/г	Оролцоон байгууллага	Оролцоон иргэд	Гарсан зардал/м ян.төг/	тарьсан газрын хэмжээ га/
		шинэс, гацуур, нарс	шар хуанс, хайлаас	бурга, улиас, хус, гүйлс, буйлс	Чацарган а.дүхрийн нүдэгч	шинэс, гацуур, нарс	шар хуанс, хайлаас	бурга, улиас, хус, гүйлс, буйлс	Чацарган а.дүхрийн нүдэгч	шинэс, гацуур, нарс	шар хуанс, хайлаас	бурга, улиас, хус, гүйлс, буйлс					
1	Баян-Ат	120	60	25	40	2515	7500	550				1000	1220	4	200	2524	15
2	Баяннуур		25									50	10665	10	37	7465.5	27
3	Бугат	22	30	35	70	1865	60	4226					182	4	20	560	
4	Булган	26	39		84								6466	10	60	647.5	
5	Бүрэгхангай	3	20	108	29		500	56					716	7	150	1304.5	
6	Гурванбулаг			195			39	25				280	879	13	22	1435	2.5
7	Дашинчлэн			250			100					3822	4172	15	18	6533	4.8
8	Могод		80	10		100	10	107				30	417	7	63	774.5	
9	Орхон			154									154				
10	Рашаант		1000	1655	250	1000	1800	350				208	6393	8	561	2489.6	8
11	Сайхан		51	4	111			1270				21	1467	7	68		2
12	Сэлэнгэ	351		15	100			9510				7150	17126	19	587	21318.8	
13	Төвшиг		400					12000				5020	17820	39	260	20551.2	3.5
14	Хангал	100	100									304	504	2	26	350	
15	Хишиг-Өндөр		610		30		70	330				66	1235	5	250	3000	2
16	Хутаг-Өндөр	352	120	218	108	80	150	280	50	300	128	1650	3436	8	256	1358	
17	Хялганат	104	60	70		20	3	191					448	11	250	400	15
		<b>1078</b>	<b>2655</b>	<b>2739</b>	<b>698</b>	<b>224</b>	<b>5480</b>	<b>10363</b>	<b>28895</b>	<b>50</b>	<b>836</b>	<b>681</b>	<b>73300</b>	<b>169</b>	<b>2828</b>	<b>70711.6</b>	<b>52.8</b>



ХҮССЭН МЭДЭЭЛЛЭЭ



Сар бүрийн танилцуулга /2010-2013/

2012 оны жилийн танилцуулга

Сар бүрийн статистикийн албан ёсны тайлан,  
мэдээ

Захиргааны мэдээллүүд

Танилцуулгыг хянасан

Хэлтсийн дарга

Б.Цолмонбаяр

Танилцуулгыг бэлтгэсэн

Ахлах мэргэжилтэн

Ц.Ганцэцэг

Мэргэжилтэн

А.Нарантуяа

Ц.Батчимэг

Б.Баярцэнгэл

Г.Нандин

**ТЭМДЭГЛЭЛ**