

**ГАРЧИГ**

Аймгийн эдийн засаг, нийгмийн үндсэн үзүүлэлт .....	2
Хэрэглээний үнэ.....	3
Нийгмийн даатгалын үйлчилгээ.....	7
Нийгмийн халамж.....	9
Аж үйлдвэр.....	10
Харилцаа холбоо.....	11
Мал аж ахуй.....	12
Хүн амын ажил эрхлэлт.....	13
Эрүүл мэндийн үйлчилгээ.....	15
Аймгийн аюулгүй байдал .....	17

Хүснэгт 1. Аймгийн эдийн засаг, нийгмийн үндсэн үзүүлэлт, жил бүрийн эхний 1-р сарын байдлаар

Үзүүлэлт	Хэмжих нэгж	2010 он	2011 он	2012 он	2013 он	2014 он
Хүн ам, сарын эцэст	мян.хүн	59.0	58.5	58.6	58.9	58.8
Шинээр төрсөн хүүхэд	тоо	0*	95	120	79	74
Нас баралт	тоо	0*	30	40	18	27
Шилжин явсан	тоо	0*	86	256	157	115
Шилжин ирсэн	тоо	0*	47	109	75	61
Ажилгүйчүүд, сарын эцэст	тоо	778	1690	0*	225	750
үүнээс:эмэгтэй	тоо	385	835	0*	128	385
Халдварт өвчнөөр өвчилсөн хүн	тоо	92	82	122	115	43

0\*-тайлант хугацаанд мэдээ ирүүлээгүй ба нас баралт, шинээр төрсөн хүүхэд, шилжин явсан, шилжин ирсэн мэдээлэл ИБМА-ны мэдээгээр авсан болно.

Үзүүлэлт	Хэмжих нэгж	2010 он	2011 он	2012 он	2013 он	2014 он
Бүртгэгдсэн гэмт хэрэг	мян.хүн	20	20	21	45	34
Аж үйлдвэрийн салбарын үйлдвэрлэлэт	тоо	226.3	312.8	356.4	508.2	649.4
Аж үйлдвэрийн салбарын борлуулалт	тоо	253.0	378.4	421.0	543.2	705.1
Аймгийн төсвийн орлого	тоо	1800.9	3459.2	4208.6	2488.1	0*
Аймгийн төсвийн зарлага	тоо	1275.5	1967.0	2280.0	2283.3	0*

Тайлбар: 0\*-мэдээ гараагүй болно.



## 1.Үнэ

Аймгийн төвд байрладаг 2 хүнсний зах, хүнсний томоохон 3 дэлгүүрт бараа бүтээгдэхүүний үнийн судалгааг 213 нэр төрлөөр сар бүрийн 18-20 ны хооронд үнийн ажиглалтыг хийж байна.

2014 оны 1-р сарын 1-р долоо хоногийн ажиглалтаар өмнөх долоо хоногоос төмс, хүнсний ногооны үнэ тогтвортой, махны үнэ тус бүр 500 төгрөгөөр буурсан, түлш шатахууны үнэ үнэ өөрчлөлтгүй байна.

### Махны дундаж үнэ:

2-р сарын 1-р долоо хоногт “ Баясуулагч” зах дээр хонины ястай нэг килограмм мах дунджаар 6000 төгрөг, үхрийн ястай мах нэг килограмм нь дундажаар 7000 төгрөг, адууны мах 5500 төгрөгийн үнэтэй байна.

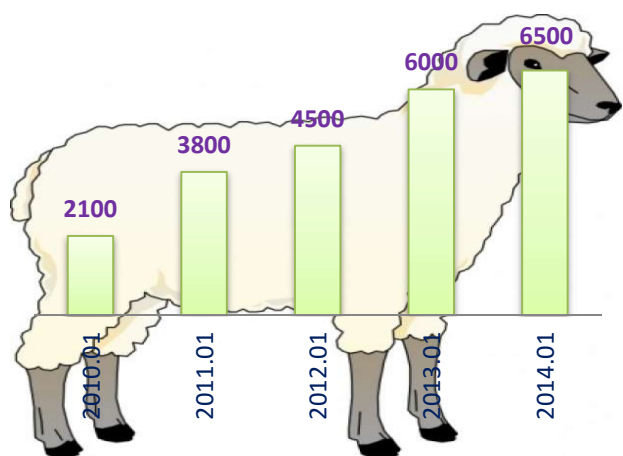
### Сүү, сүүн бүтээгдэхүүний дундаж үнэ:

“Цэвэр сүү”-ний үнэ өмнөх долоо хоногтой харьцуулахад 15.3 хувиар буюу 200 төгрөгөөр нэмэгдсэн байна.

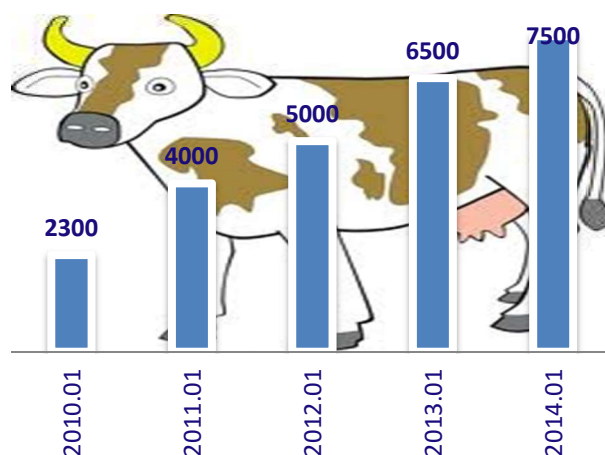
### Хүснэгт 2 . Гол нэрийн зарим барааны үнийн судалгаа

Барааны нэр төрөл		Хэмжих нэгж	1.29	2.05	өсөлт, бууралт
"Алтан тариа" гурил	дээд, савласан	кг	1200	1200	0
	I зэрэг, задгай	кг	1010	1010	0
Талх "Ундрах" аймгийн үйлвэр		ш	750	750	0
Цагаан будаа		кг	2300	2300	0
Элсэн чихэр		кг	1800	1800	0
Сүү	Задгай	л	1300	1500	200
	"Цэвэр сүү"	л	1850	2200	350
Ургамлын тос, "Кларина"		л	3600	3600	0
Маж	Үхрийн	кг	7500	7000	-500
	Хонины	кг	6500	6000	-500
	Адууны	кг	5500	5500	0
	Ямааны	кг	0	0	0
Ногоо	Төмс	кг	800	800	0
	Лууван	кг	1000	1000	0
	Байцаа	л	800	800	0
	Манжин	кг	1500	1500	0
	Сонгино	кг	1500	1500	0
	Сармис	булцуу	300	300	0
Шатахуун	Аи-80	кг	1540	1540	0
	Аи-92	кг	1710	1710	0
	Дизелийн түлш	кг	1800	1800	0

Зураг 1. Нэг кг хонины махны үнэ, төгрөг



Зураг 2. Нэг кг үхрийн махны үнэ, төгрөг



Хүснэгт 3. Өргөн хэрэглээний зарим барааны дундаж үнэ, жил бүрийн 1 сарын байдлаар

Барааны нэр төрөл		Хэмжих нэгж	2011	2012	2013	2014	$\frac{2014}{2013}$
"Алтан тариа" гурил	I зэрэг	кг	740	880	950	950	100.0
	II зэрэг	кг	640	750	880	700	79.5
Будаа	Цагаан	кг	1800	1800	1800	2300	127.8
Элсэн чихэр		кг	1800	1800	1800	1800	100.0
Хонины мах	ястай	кг	3800	4500	6000	6500	108.3
	цул	кг	3800	4500	6000	6500	108.3
Үхрийн мах	ястай	кг	4000	5000	6500	7500	115.4
	цул	кг	4000	5000	7000	7500	107.1
Адууны мах		кг	3200	3800	5000	5500	110.0
Ямааны мах		кг	2900	3500	4000	4500	112.5
Сүү	шингэн	л	1500	1200	1500	1300	86.7
Байцаа	монгол	кг	950	900	1000	800	80.0
Лууван	монгол	кг	750	800	800	1000	125.0
Манжин	монгол	кг	700	800	800	1500	187.5
Төмс	монгол	кг	800	800	800	800	100.0
Сонгино	хятад	кг	1100	1000	1300	1500	115.4
Сармис, булцуу		кг	200	300	300	300	100.0
Ургамлын тос		л	2750	2750	3000	3500	116.7
Өндөг		ш	220	250	250	420	168.0
Талх "Ундрах"		ш	550	650	650	750	115.4

## Хүснэгт 4. Түлш, шатахууны үнэ

Шатахууны нэр төрөл	Х/нэгж	2011	2012	2013	2014	өөрчлөлт	
						хувь	төгрөгөөр
А-80	л	1220	1580	1570	1540	-1.9	-30
А-92	л	1405	1870	1720	1710	-0.6	-10
Дизель	л	1380	1920	1810	1800	-0.6	-10

## Хүснэгт 5 . Цахилгааны үнийн тариф /НӨТ-гүй үнэ/

Хэрэглэгчдийн ангилал	Хэмжих нэгж	Тариф /НӨАТ-гүй/
<b>Айлөрхөд борлуулах цахилгааны тариф</b>		
<i>Энгийн тоолууртай</i>		
Сарын нийт хэрэглээний 150 квт.ц	төг/квт.ц	86.90
Сарын нийт хэрэглээний 150 квт.ц-аас дээш	төг/квт.ц	106.36
<b>2 тарифт тоолууртай</b>		
Өдрийн хэрэглээ /06.00-21.00/	төг/квт.ц	92.40
Орой, шөнийн хэрэглээ /21.00-06.00/	төг/квт.ц	66.00
<b>Сарын суурь тариф</b>	төг/сар	1100.0
Ажахуйнэгж, байгууллага		
<i>Энгийн тоолууртай</i>		
	төг/квт.ц	116.20
<b>3 тарифт тоолууртай</b>		
Өдрийн хэрэглээ /06.00-17.00/	төг/квт.ц	116.20
Оройн хэрэглээ /17.00-24.00/	төг/квт.ц	196.50
Шөнийн хэрэглээ /24.00-06.00/	төг/квт.ц	66.00

## Хүснэгт 3. Хөдөө аж ахуйн бүтээгдэхүүний дундаж үнэ

Сумын нэр	Хэмжих нэгж	2013	2014
		1 сар	1 сар
Гахайн мах	кг	6000	6500
Тахианы мах	кг	4000	3000
Ямааны цагаан ноолуур	кг	40000	52500
Ямааны бор ноолуур	кг	40000	52500
Хонины ноос	кг	0	0
Адууны дэл	кг	1750	2250
Адууны сүүл	кг	6500	5000
Адууны шир	ш	40000	30000
Үхрийн шир 1.8-2.3 метрийн хэмжээтэй	ш	30000	35500
Үхрийн шир 2.3 метрээс дээш хэмжээтэй	ш	40000	48000
Хонины ноостой нэхий	ш	7000	10000
Хонины ноосгүй нэхий	ш	0	0
Хурганы арьс	ш	0	2500
Ямааны ноолууртай арьс	ш	20000	22000
Ямааны ноолуургүй арьс	ш	0	0
Сонгино	кг	1500	1920
Сармис	кг	3800	4700
Өргөст хэмх	кг	3800	4700
Улаан лооль	кг	3300	4700
Өндөг	ш	250	300

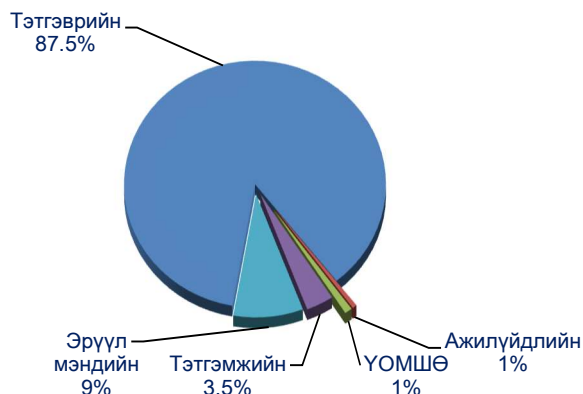


### 3. Нийгмийн даатгал, халамж

Зураг 5 . Даатгалын сангийн зарлага, хувиар

1-р сарын байдлаар 260 ажил олгогчийн 4564 даатгуулагчийг хамруулсаны нийгмийн даатгалд 1050 даатгуулагч буюу 23.0 хувь нь аж ахуйн нэгж байгууллагын, 2286 даатгуулагч буюу 56.7 хувь нь төсөвт байгууллагын, 1017 даатгуулагч буюу 22.3 хувь нь сайн дурын даатгалд даатгуулагчид байна. Нийгмийн даатгалын санд 649.1 сая төгрөг, шимтгэлийн орлогын төлөвлөгөөний биелэлт 86.7 хувьтай байна.

Нийгмийн даатгалын шимтгэлийн орлогын 67.5 хувь нь тэтгэврийн даатгалын санд, 7.4 хувь нь тэтгэмжийн даатгалын санд, 4.8 хувь нь ҮОМШӨ-н санд, 1.8 хувь нь ажилгүйдлийн санд, 18.5 хувь нь ЭМД санд тус тус төвлөрсөн байна.



Хүснэгт 9. Нийгмийн даатгалын шимтгэлийн орлого (сая.төгрөгөөр)

	2014-I		гүйцэтгэлийн хувь
	төлөвлөгөө	гүйцэтгэл	
тэтгэвэр	482.9	438.5	90.8
тэтгэмж	52.1	47.9	91.9
ҮОШМӨ	36.7	31.0	84.5
ажилгүйдэл	11.6	11.5	99.1
ЭМД	164.1	120.5	73.4
Дүн	747.4	649.4	86.9

Нийгмийн даатгалын сангуудаас 1615.1 сая.төгрөгийг тэтгэвэр, тэтгэмж, эрүүл мэндийн даатгалын тусламж үйлчилгээний зардлыг санхүүжүүлсэн байна.

Нийт зардлын 86.5 хувь нь тэтгэвэрт, 3.4 хувь нь тэтгэмжинд, 0.6 хувь нь ажилгүйдлийн тэтгэмжинд, 0.9 хувь нь ҮОМШӨ-ий даатгалын сангаас олгох тэтгэвэр, тэтгэмжийн зардалд, 8.6 хувь нь эрүүл мэндийн даатгалын тусламж үйлчилгээний зардалд тус тус зарцуулагдсан байна.

Нийгмийн даатгалын шимтгэлийн авлага 120.8 сая.төгрөг байгаагийн 29.7 сая.төгрөг буюу 24.6 хувь нь төсөвт байгууллагын, 87.8 сая.төгрөг буюу 72.7 хувь нь аж ахуйн нэгж байгууллагын, 3.3 сая.төгрөг буюу 2.7 хувь нь сайн дурын даатгуулагчийн авлага тус тус эзэлж байна.

Хүснэгт 10. Нийгмийн даатгалын сангуудын зардал (сая.төгрөгөөр)

	хүний тоо	2014-I		гүйцэтгэлийн хувь	
		төлөвлөгөө	гүйцэтгэл		
тэтгэвэрийн даатгалын	дүн	7009	1658.2	1397.3	84.3
	ӨН	5440	1253.1	1110.9	88.7
	ТД	954	231.6	157.6	68.0
	ТА	444	91.7	71.7	78.2
	Цэрэг	171	58.2	57.1	98.1
	бусад	0	23.6	0	0.0
ҮОМШӨ даатгалын	дүн	67	23.2	14.9	64.2
	тд	43	17.1	13.3	77.8
	та	7	2.1	1.6	76.2
	тэтгэмж	1	0.4	0	0.0
	сувилал	16	0.1	0	0.0
	бусад	0	3.5	0	0.0
ажилгүйдлийн даатгалын	дүн	39	19.56	9.1	46.5
	тэтгэмж	39	17.8	9.1	51.1
	сургалт	0	0.1		0.0
	бусад	0	1.7		0.0
тэтгэмжийн даатгалын	дүн	98	75.3	54.4	72.2
	хчта	37	5.1	3.9	76.5
	жа	39	51.5	37.9	73.6
	оршуулга	22	18.7	12.6	67.4
ЭМДаатгалын	дүн	1332	157.1	139	88.5
	тусламж үйлчилгээ	459	139.7	129.9	93.0
	эмийн үнийн хөнгөлөлт	873	14.4	9.1	63.2
	бусад	0	3.0	0	0.0
Дүн		8545	1933.36	1614.7	83.5

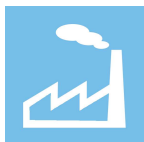
### Нийгмийн халамжийн үйлчилгээ

Нийгмийн халамжийн тэтгэвэр, тэтгэмж, тусламжыг 1-р сарын байдлаар 2128 хүнд олгож, үүнд 196.9 сая.төгрөг зарцуулсан байна.

Мөн нийт тэтгэмжийн 16.6 хувийг өндөр настанд үзүүлдэг мөнгөн тэтгэмж, 11.9 хувийг хөгжлийн бэрхшээлтэй иргэний нөхцөлт мөнгөн тэтгэмж, 9.5 хувийг хөгжлийн бэрхшээлтэй хүүхдийн нөхцөлт мөнгөн тэтгэмж, 0.2 хувийг бүтэн өнчин хүүхэд үрчлэн авч өсгөсөн тэтгэмж тус тус эзэлсэн байна.

#### Хүснэгт 11. Халамжийн сангаас олгосон тэтгэвэр, тэтгэмж (сая.төгрөгөөр)

	2013-I		2014-I	
	хүн/тоо	мян.төг	хүн/тоо	мян.төг
Олгосон тэтгэвэр	1059	116.4	1169	134.4
Бүгд тэтгэмж	609	30.7	959	62.5
ахмад НМТ	271	14.1	363	22.4
ХБИ/НМТ	201	9.6	267	16.8
ХБ/хүү/НМТ	118	6.0	167	12.9
БӨХАӨ	18	0.8	7	0.3
Жирэмсэн хөхүүл эхийн	1065	49.7	780	942.3
Алдарт эхийн одон	3	300.0	-	-
I одонтой	3	300.0	-	-
II одонтой	-	-	-	-



#### 4. Аж үйлдвэр

Хүснэгт 2. Аж үйлдвэрийн бүтээгдэхүүн үйлдвэрлэлт, жил бүрийн 1 сар

Салбар	2013 I	2014 I	$\frac{2014.I\%}{2013.I}$
<b>Нийт үйлдвэрлэлт</b>	<b>508246.2</b>	<b>649425.6</b>	<b>127.8</b>
Нүүрс олборлолт	111367.2	237404.7	213.2
Мах, загас, жимс, ногоо, өөх, тос боловсруулалт	0.0	4600.0	
Сүү, сүүн бүтээгдэхүүн үйлдвэрлэл	2440.0	20134.4	825.2
Үр тарианы гурил, цардуул, малын тэжээл	258746.6	164926.5	63.7
Хүнсний бусад бүтээгдэхүүн үйлдвэрлэл	23640.8	64302.4	272.0
Нэхмэлийн үйлдвэрлэл	0.0	5453.0	
Хувцас үйлдвэрлэл, үслэг арьс боловсруулалт	9520.0	13680.0	143.7
Арьс шир боловсруулах, ширэн эдлэл, гутал үйлдвэрлэл	950.0	481.2	50.7
Нийтлэх, хэвлэх, дуу бичлэг хийх ажиллагаа	0.0	375.0	
Мебель тавилга үйлдвэрлэл, боловсруулах үйлдвэрийн бусад	3070.0	0.0	0.0
Цахилгаан, хий, дулаан үйлдвэрлэл	98511.6	138068.4	140.2

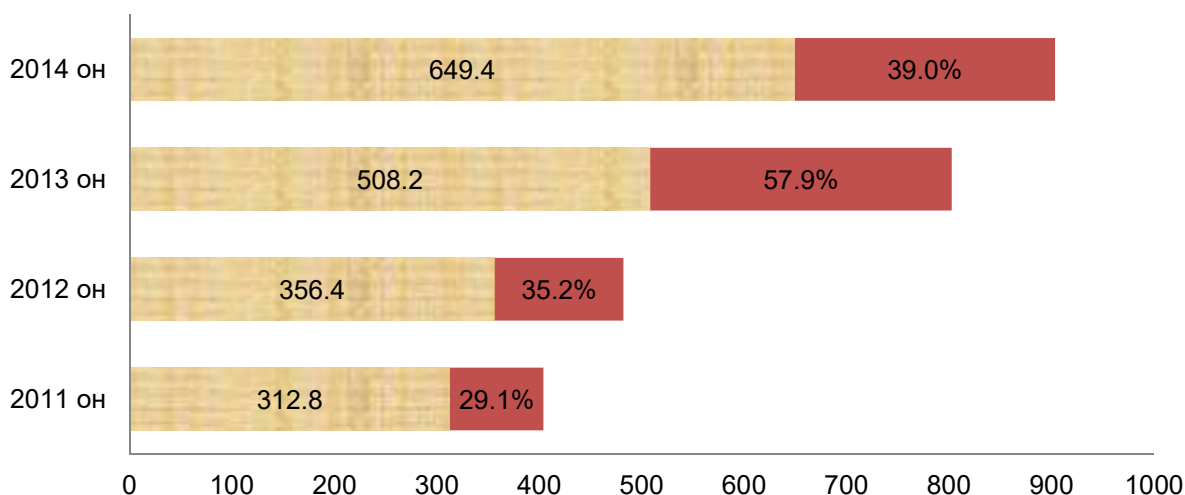
Хүснэгт 2. Аж үйлдвэрийн бүтээгдэхүүн борлуулалт, жил бүрийн 1 сар

	2013 I	2014 I	$\frac{2014.I\%}{2013.I}$
<b>Нийт борлуулалт</b>	<b>543262.4</b>	<b>705160.6</b>	<b>129.8</b>
Нүүрс олборлолт	123999.8	74356.8	60.0
Мах, загас, жимс, ногоо, өөх, тос боловсруулалт	0	6600	
Сүү, сүүн бүтээгдэхүүн үйлдвэрлэл	0	1697.2	
Үр тарианы гурил, цардуул, малын тэжээл	145027.5	117510	81.0
Хүнсний бусад бүтээгдэхүүн үйлдвэрлэл	29655.6	93094.9	313.9
Нэхмэлийн үйлдвэрлэл	0	7505	
Хувцас үйлдвэрлэл, үслэг арьс боловсруулалт	11800	23450	198.7
Арьс шир боловсруулах, ширэн эдлэл, гутал үйлдвэрлэл	1180	649.6	55.1
Нийтлэх, хэвлэх, дуу бичлэг хийх ажиллагаа	0	1200	
Мебель тавилга үйлдвэрлэл, боловсруулах үйлдвэрийн бусад	3600	0	0.0
Цахилгаан, хий, дулаан үйлдвэрлэл	227999.5	379097.1	166.3

Аймгийн аж үйлдвэрийн салбар нь 2014 оны 1-р сарын байдлаар 649,4 сая төгрөгийн бүтээгдэхүүн үйлдвэрлэсэн нь өмнөх оны мөн үетэй харьцуулахад 127,8 хувиар өссөн байна. Нийт үйлдвэрлэлтийн 0.70 хувийг мах махан бүтээгдэхүүний үйлдвэрлэлт, 3.09 хувийг сүү сүүн бүтээгдэхүүний үйлдвэрлэлт, 25.48 хувийг үр тарианы гурил үйлдвэрлэлт, 9.90 хувийг хүнсний бусад бүтээгдэхүүн үйлдвэрлэлт, 2.98 хувийг хувцас гутал, оёдол нэхмэл, арьс ширний үйлдвэрлэл, 36.55 хувийг нүүрс олборлолт, 21.25 хувийг цахилгаан дулааны үйлдвэрлэлт тус тус эзэлж байна.

Оны эхний 1-р сарын байдлаар аж үйлдвэрийн салбарын борлуулалт 705.1 сая төгрөг байгаа нь өнгөрсөн оны мөн үеэс 129.8 хувиар өссөн байна. Аж үйлдвэрийн салбарт ажиллагсадын тоо өмнөх оны мөн үеэс 113.9 хувиар өссөн байна.

Зураг 1. Аж үйлдвэрлэлийн бүтээгдэхүүн үйлдвэрлэлд хүнсний бүтээгдэхүүн үйлдвэрлэлийн эзлэх хувь



## 5. Тээвэр, харилцаа, холбоо

Шуудан холбооны үйлчилгээний орлого 2014 оны 01-р сард 28.7 сая төгрөг, нийт орлогын 26.1 хувь буюу 7.1 сая төгрөгийг аймгийн хүн амд үзүүлсэн үйлчилгээний орлогоос бүрдсэн байна.

Оны эхний байдлаар суурин телефон цэгийн тоо 1070, үүнээс айл өрхийн суурин телефон цэгийн тоо 644 байна.

Аймгийн хэмжээнд давхардсан тоогоор 35.1 мянган хүн үүрэн телефоны хэрэглэгч байгаагийн 30.5 хувь нь буюу 10.7 мян.хүн аймгийн төвд байна.

Мөн үүрэн телефон хэрэглэгчдийн дараа төлбөрт үйлчилгээний хэрэглэгчид 17.3 хувийг, урьдчилсан төлбөрт үйлчилгээний хэрэглэгчид 82.7 хувийг эзэлж байна.



## 6.Хөдөө аж ахуй

1-р сарын байдлаар зүй бусын хорогдлоор нийт 751 том мал хорогдсон байна. Нийт хорогдсон малын 39.9 хувь нь хонь, 34.7 хувь нь ямаа, адуу 15.7 хувь, үхэр 9.6 хувийг тус тус эзэлж байна. Хорогдлыг сумаар авч үзвэл оны эхний малын 0,08 хувийг Хишиг-Өндөр сум, Могод сум 0.05 хувийг, Тэшиг сум 0.18 хувийг, Дашинчилэн сум 0.05 хувийг эзэлж байгаа нь нийт хорогдлын дийлэнх болж байна.

Хүснэгт 1. Зүй бусын хорогдол төрлөөр, сумаар

Сум	Бүгд	Тэмээ	Адуу	Үхэр	Хонь	Ямаа
Булган	17	0	4	3	2	8
Баян-Агт	48	0	7	6	15	20
Баяннуур	0	0	0	0	0	0
Бугат	0	0	0	0	0	0
Бүрэгхангай	60	0	2	4	25	29
Гурванбулаг	0	0	0	0	0	0
Дашинчилэн	120	0	1	0	69	50
Могод	152	0	36	12	66	38
Орхон	0	0	0	0	0	0
Рашаант	0	0	0	0	0	0
Сайхан	11	0	11	0	0	0
Сэлэнгэ	10	0	2	1	6	1
Тэшиг	120	0	22	27	39	32
Хангал	0	0	0	0	0	0
Хишиг-Өндөр	164	0	21	13	61	69
Хутаг-Өндөр	49	0	12	6	17	14
Дүн	751	0	118	72	300	261

Хүснэгт 2. Том малын зүй бус хорогдол, оноор

	Хэмжих нэгж	2012	2013
Бүгд	тоо	3984	751
Тэмээ	тоо	0	0
Адуу	тоо	156	118
Үхэр	тоо	316	72
Хонь	тоо	1550	300
Ямаа	тоо	1962	261

Зураг 1. Том малын зүй бусын хорогдол, сумаар



## 7. Хүн амын ажил эрхлэлт

Хөдөлмөрийн хэлтсийн захиргааны статистик мэдээллээр тус хэлтэст бүртгэлтэй ажил идэвхитэй хайж байгаа ажилгүй иргэдийн тоо оны эхний байдлаар 750 хүн, нийт ажилгүйчүүдийн 385 буюу 51.3 хувь нь эмэгтэйчүүд эзэлж байна.

Хүснэгт 27. Ажилгүйчүүд, боловсролын түвшинээр, оноор

Боловсролын түвшингээр	Ажилгүйчүүдийн тоо			
	2011-л	2012-л	2013-л	2014-л
Нийт ажилгүйчүүд	1690	-	225	750
Дээд	127	-	34	120
Тусгай дунд	29	-	9	44
Мэргэжлийн анхан шатны	47	-	16	50
Бүрэн дунд	957	-	68	357
Суурь	486	-	88	132
Бага	30	-	10	36
Боловсролгүй	14	-	-	11

Тайлант сард ажилгүй 85 иргэн шинээр бүртгүүлж, идэвхгүйн улмаас тайлангийн хугацаанд 93 иргэн хасагдаж, бүртгэлтэй ажилгүй байсан 8 иргэн ажилд зуучлагдан оржээ. Ажилд зуучлагдан орсон 7 иргэн төрийн төсөвт байгууллагад, 1 иргэн хувьцаат компанид тус тус ажилд орсон байна.

Хүснэгт 27. Ажилгүйчүүд / насны бүлэг, хүйсээр /

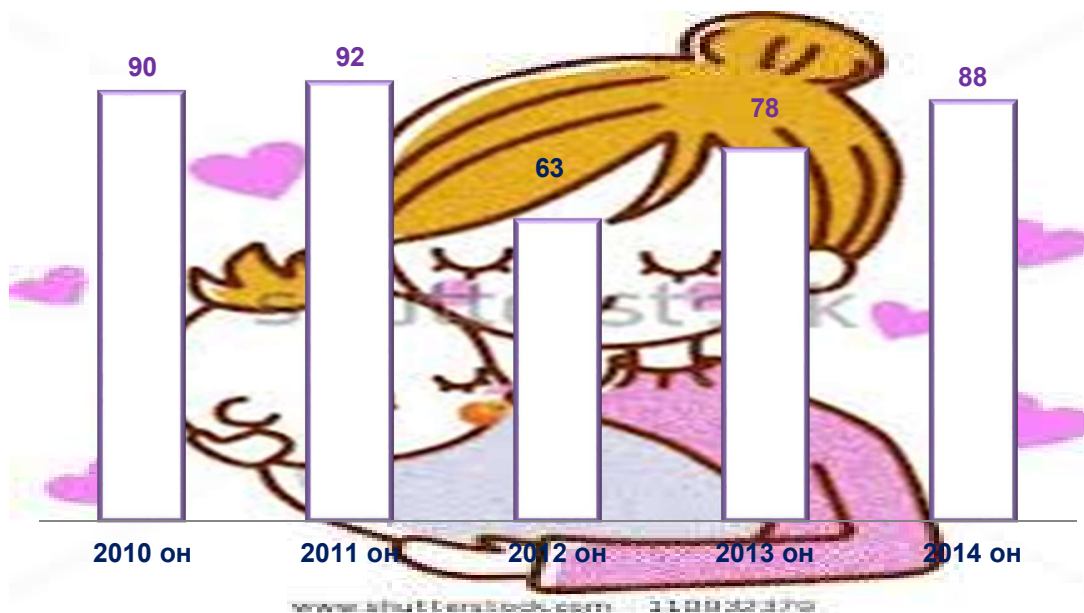
Насны бүлгээр	Ажилгүйчүүдийн тоо							
	2011 он		2012 он		2013 он		2014 он	
	Бүгд	эмэгтэй	Бүгд	эмэгтэй	Бүгд	эмэгтэй	Бүгд	эмэгтэй
Нийт ажилгүйчүүд	1690	835	-	-	225	128	750	385
16-24	342	172	-	-	31	20	151	65
25-34	514	242	-	-	91	50	238	120
35-44	475	253	-	-	49	31	172	107
45-60	359	168	-	-	54	27	176	89



### 8. Эрүүл мэнд

Оны эхний 1-р сарын байдлаар 88 хүүхэд мэндэлсэн нь өмнөх оны мөн үеэс 10 хүүхдээр өссөн байна. Нийт төрсөн хүүхдийн 72.7 хувь нь буюу 64 хүүхэд нь аймгийн нэгдсэн эмнэлэгт мэндэлсэн байна.

Зураг 10. Төрсөн хүүхдийн тоо



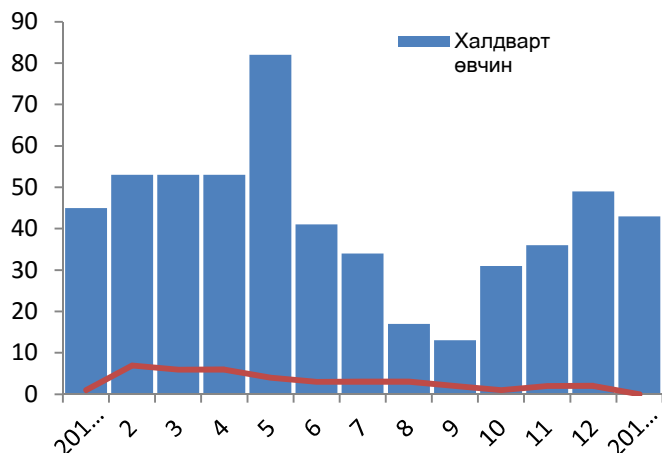
Хүснэгт 28. Эрүүл мэндийн үзүүлэлт

	2013 он	2014 он	$\frac{2014}{2013}$
Амаржсан эхийн тоо	79	86	108.9
Амьд төрсөн хүүхэд	78	88	112.8
Эхийн эндэгдэл	0	0	0.0
Амьгүй төрөлт	1	0	0.0
Гэрийн төрөлт	1	1	100.0
Нэг хүртэл насандаа эндсэн хүүхэд	1	0	0.0
Перинаталь эндэгдэл	2	0	0.0
Амьд төрсөн 1000 хүүхэд тутмаас 1 хүртэл насанд эндсэн хүүхэд	12.8	0	0.0

Нялхасын эндэгдэл тайлант хугацаанд гараагүй бөгөөд халдварт өвчнөөр 43 хүн өвчилсөн нь өмнөх оны мөн үеэс 12.3 хувиар буюу 72 хүнээр, 10000 хүн тутмаас халдварт өвчнөөр өвчилсөн хүний тоо 7.3 продицилээр тус тус буурсан байна.

Зураг 11. Халдварт өвчнөөр өвчлөгсөд, сараар

Зураг 12. Халдварт өвчнөөр өвчлөгсөд



Халдварт өвчөөр өвчлөгсдийн 1.5 хувийг гахайн хавдар, 3.3 хувийг бэлэгсийн замын халдварт өвчин, 1.3 хувийг салхин цэцэг, 0.6 хувийг сүрьеэ тус тус эзэлж байна.

Хүснэгт 29. Халдварт өвчнөөр өвчлөгсөд

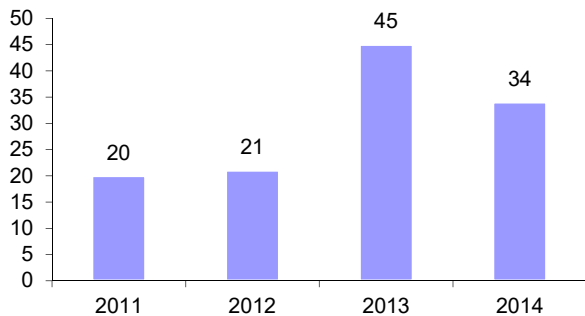
	хэмжих нэгж	2013 он	2014 он	өсөлт, бууралт	
				тоо/пункт	хувиар
Нийт халдварт өвчин	бодит тоо	115	43	-72	-62.6
	10000 хүнд	19.6	7.3	-12.3	
вируст гепатит	бодит тоо	12	0	-12	-100.0
	10000 хүнд	2.0	0.0	-2	
цусан суулга	бодит тоо	0	0	0	0.0
	10000 хүнд	0	0	0	
салхин цэцэг	бодит тоо	20	8	-12	-60.0
	10000 хүнд	3.4	1.3	-2.1	
гахайн хавдар	бодит тоо	46	9	-37	-80.4
	10000 хүнд	7.8	1.5	-6.3	
сүрьеэ	бодит тоо	3	4	1	33.3
	10000 хүнд	0.5	0.6	0.1	
бруцеллөз	бодит тоо	0	0	0	0
	10000 хүнд	0	0	0	
тэмбүү	бодит тоо	11	6	-5	-45.5
	10000 хүнд	1.8	1.0	-0.8	
трихомониаз	бодит тоо	8	11	3	37.5
	10000 хүнд	1.4	1.8	0.4	
заг хүйтэн	бодит тоо	8	3	-5	-62.5
	10000 хүнд	1.3	0.5	-0.8	
мөөгөнцөр	бодит тоо	2	2	0	0.0
	10000 хүнд	0.3	0.3	0	
хамуу	бодит тоо	1	0	-1	-100.0
	10000 хүнд	0.17	0	-0.17	



## 9. Гэмт хэрэг

Оны эхний 1-р сарын байдлаар 34 гэмт хэрэг бүртгэгдсэн нь өнгөрсөн оны мөн үеийнхээс 24.4 хувиар буурсан байна.

Зураг 17. Аймгийн хэмжээнд бүртгэгдсэн гэмт хэргийн тоо (жил бүрийн 1 сарын байдлаар)

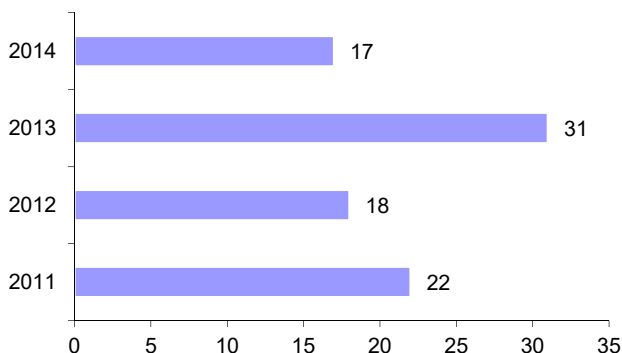


Гэмт хэргийн гаралт урьд оны мөн үетэй харьцуулахад Тэшиг, Орхон, Дашинчилэн, Могод суманд бүртгэгдээгүй ба Баян-Агт суманд 1 бүртгэгдэж 1 дахин, Хутаг-Өндөр суманд 3 бүртгэгдэж 3 дахин, Гурванбулаг суманд 4 бүртгэгдэж 4 дахин, Сайхан суманд 3 бүртгэгдэж 3 дахин, Баяннуур суманд 1 бүртгэгдэж 1 дахин, Бүрэгхангай сум 50.0 хувиар, Хангал сум 50.0 хувиар тус тус өссөн бол, Хялганат тосгонд 1, Бугат суманд 2 бүртгэгдэж өмнө оны мөн үетэй харьцуулахад гэмт хэргийн тоо ижил байгаа бол,

Сэлэнгэ суманд 33.3 хувиар, Хишиг-Өндөр суманд 57.1 хувиар, Булган суманд 46.2 хувиар, Рашаант суманд 75.0 хувиар тус тус буурсан байна.

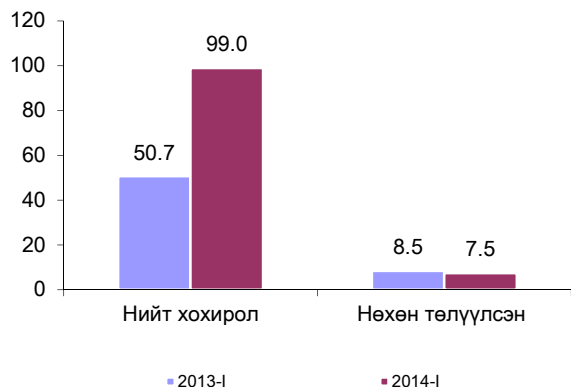
Бусдыг санаатай алсан хэрэг, танхай, булаалт, дээрэм, ашиглалт, албан тушаалын хэрэг тухайн сард бүртгэгдээгүй ба бусдыг болгоомжгүйгээр алсан хэрэг, хүчин, гал түймрийн хэрэг өмнө оны мөн үетэй харьцуулахад 1 бүртгэгдэж 1 дахин өссөн бол малын хулгай 66.7 хувиар өссөн бол, иргэдийн өмчийн хулгай 64.3 хувиар, ИЭЧЭМЭ гэмт хэрэг 20.0 хувиар, бусад гэмт хэрэг 71.4 хувиар тус тус буурсан үзүүлэлттэй байна. Нийт гарсан 34 гэмт хэргийн 8 нь согтуугаар үйлдэгдсэн нь нийт гэмт хэргийн 23.5 хувийг эзэлж байна. Үйлдэгдсэн нийт гэмт хэргийн 6 нь бүлгээр үйлдэгдсэн байгаа ба өмнө оны мөн үетэй харьцуулахад ижил байна.

Зураг.18 Гэмт хэрэгт холбогдсон сэжигтэн, яллагдагчид, жил бүрийн 1-р сард



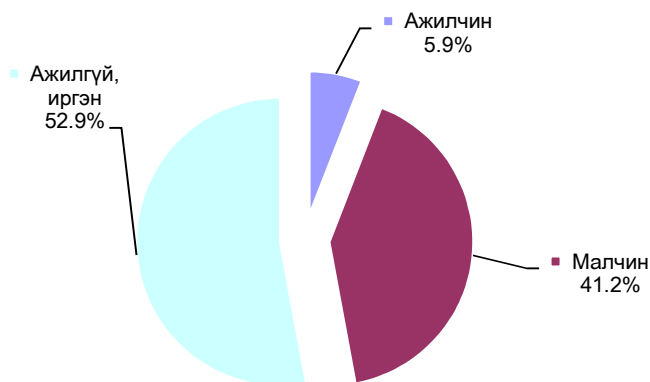
Гэмт хэрэгт холбогдсон сэжигтэн яллагдагчдын тоо 17 байгаа нь өмнөх оны мөн үетэй харьцуулахад 1.8 дахин буурсан үзүүлэлттэй байна.

Зураг 19. Гэмт хэргийн улмаас учирсан хохирол



Гэмт хэргийн улмаас иргэд, байгууллага, аж ахуйн нэгжид 99.0 сая төгрөгийн хохирол учирсан байна. Нийт хохирлын 7.5 сая төгрөгийг тухайн сард нөхөн төлүүлжээ. Өмнө оны мөн үетэй харьцуулахад нийт хохирлын хэмжээ 11.7 хувиар буурсан байна.

Зураг 20. Гэмт хэрэгт холбогсодын нийгмийн байдал



Гэмт хэрэгт холбогдогсдын 41.2 хувь нь малчин, 5.9 хувь нь ажилчин, 52.9 хувь байгаа бол албан хаагч, бусад гэмт хэрэгт бүртгэгдээгүй байна.

Хүснэгт . Булган аймгийн хэмжээнд бүртгэгдсэн гэмт хэрэг

Хэргийн төрөл	2013 I	2014 I	$\frac{2014 \text{ I}}{2013 \text{ I}} \%$
<b>Бүртгэгдсэн хэрэг- бүгд</b>	<b>45</b>	<b>34</b>	<b>75.6</b>
Бусдыг санаатай алсан	0	0	0.0
Бусдыг болгоомжгүйгээр алсан	0	1	1 да
Хүчингийн хэрэг	0	1	1 да
Танхайн хэрэг	0	0	0.0
Малын хулгай	9	15	166.7
Иргэдийн өмчийн хулгай	14	5	35.7
Булаалт	0	0	0.0
Дээрэм	1	0	0.0
Ашиглалт	0	0	0.0
ХАБЭГэмт хэрэг	4	1	25.0
Гал түймрийн хэрэг	0	1	1 да
ИЭЧЭМ-ийн эсрэг гэмт хэрэг	10	8	80.0
Албан тушаалын хэрэг	0	0	0.0
Бусад	7	2	28.6

Хүснэгт . Бүртгэгдсэн хэрэг, сумаар

Сумын нэр	2013 I	2014 I	$\frac{2014 \text{ I}}{2013 \text{ I}} \%$
<b>Бүгд - дүн</b>	<b>45</b>	<b>34</b>	<b>75.6</b>
Баян-Агт	0	1	1 да
Хутаг-Өндөр	0	3	3 да
Гурванбулаг	0	4	4 да
Сайхан	0	3	3 да
Тэшиг	1	0	-
Сэлэнгэ	3	2	66.7
Хялганат	1	1	100.0
Бүрэгхангай	2	3	150.0
Баяннуур	0	1	1 да
Хангал	2	3	150.0
Бугат	2	2	-
Орхон	6	0	-
Дашинчилэн	0	0	-
Хишиг-Өндөр	7	3	42.9
Булган	13	7	53.8
Могод	4	0	-
Рашаант	4	1	25.0
Эх сурвалж: Цагдаагийн хэлтсийн мэдээгээр авав.			



### ХҮССЭН МЭДЭЭЛЛЭЭ



Статистикийн ном, эмхэтгэл, танилцуулга, сэтгүүлийг энэхүү апп-ыг ашиглан унших боломжтой.



[www.1212.mn](http://www.1212.mn)-ээс Статистик мэдээллийг интерактив байдлаар аваарай.

## Танилцуулгыг хянасан:

Хэлтсийн дарга

Б.Цолмонбаяр

## Танилцуулгыг бэлтгэсэн:

Ахлах мэргэжилтэн

Ц.Ганцэцэг

Мэргэжилтэн

А.Нарантуяа

Ц.Батчимэг

Г.Наңдин

Б.Баярцэнгэл

**ТЭМДЭГЛЭЛ**

## ТИТЭМ ҮГ

### "ГАЗАР ШАГАЙН БҮҮ ГУДАЙ"

Гутлын хоншоороо ширтэн, гунигт автан, гудайн явах муухай.Нүд сэтгэлийн толь, нүүр биеийн толь.Үгээр илэрхийлж үл болом олон зүйлийг үзэх нүд тайлж өгнө.

Зүрх сэтгэл мэдрэхгүй бол нүд үзэхгүй.Зураачийн сэтгэл зүрхээ бүрэн шингээж зурсан зургийг энгийн нүдээр бүтэн харж, сэтгэл зүрхэндээ бүрэн мэдрэнэ гэж үү? Хүн нүдээрээ гадаад ертөнцийг тольдон хардаг, нүд дотоод ертөнцийг нь тольдон харуулдаг.

Сайхан сэтгэлтэй хүн үзэмж төгөлдөр.Үзэмж төгөлдөр байгаагаа үзэх нүдээрээ илэрхийлнэ.Сайхан сэтгэлтэй хүний нүд сайны ерөөлөөр бусдыг мялаана.Хар буруу санаагүй хүний нүд хайр гэрэлтсэн харцаар мишээнэ.Гэм хийгээгүй хүний нүд гэнэн хүүхдийнх шиг тормолзоно.Өс санадаггүй хүмүүсийн нүд өрөвдөн хайрлах гэрэл сацруулна.Муу бодолтны хүчтэй нь төдийлөн аюултай биш, өстэй нь илүү аюултай.

### МӨРӨӨДЛИЙНХӨӨ ХОЙНООС МӨШГӨН ТЭМҮҮЛ

Мөрөөдөлгүй хүн даль жигүүргүй шувуутай л адил.Тэнгэр бурхан зах хязгааргүй огторгуйн уудамд элин халин нисэхийн тулд шувуудад даль жигүүр өгсөн бол хүнд зах хязгааргүй уудам орон зайд сэтгэн бодож, сайн сайхан бүхэнд тэмүүлэх мөрөөдлийг өгсөн.Мөрөөдөл шувуудын далавчнаас хавьгүй хүчтэй даль жигүүрийг хүнд хайрлана.

Мөрөөдөл хэмээх хүчит даль жигүүрийнхээ тусламжтайгаар хүн өндөр сүрлэг уулсын оргилд ч дүүлэн гарч, хөлгүй гүн тэнгисийн гүнд ч шумбан орж, алсын одод руу аялан жуулчилж, хүслийн далайдаа чөлөөтэй сэлнэ.

### САЙН ЭХНЭР АМЬДАРЛЫН АВРАЛ

Эр хүн монгол гэрийг тулан тогтоож байдаг багана нь бол эхнэр хүн барин тогтоож байдаг бүслүүр нь юм. Багана, бүслүүр хоёр бат бэх байж гэр бат бэх байна. Тулах багана, бүслэх бүслүүр муу бол анхны шуурганаар л гэр салхинд хийснэ. Монголчууд "сайн морь замын хань, сайн эхнэр насны хань" гэж эрт дээр үеэс ярьж, сайн ханьтай болохыг юу юунаас илүү чухалчлан үздэг байв. Амьдралын ханиа зөв сонгоно гэдэг алтан дэлхийд хүн болж төрөхтэй дүйцэхүйц учрал ерөөл мөн билээ.