


АГУУЛГА

	Хуудасны дугаар
 Булган аймгийн эдийн засаг, нийгмийн үндсэн үзүүлэлт	2
 Хэрэглээний үнэ	3
 Аж үйлдвэр	9
 Хүн амын ажил эрхлэлт	13
 Аймгийн төсөв,	16
 Худалдан авах ажиллагааны алба, Орон нутгийн өмч	21
 Нийгмийн даатгал, халамжийн үйлчилгээ	22
 Эрүүл мэндийн үйлчилгээ	25
 Амьдарч буй орчин /ус цаг уур орчны мэдээлэл, байгаль орчин/	27
 Хөдөө аж ахуй	28
 Газар тариалан	31
 Харилцаа, холбоо, тээвэр	39
 Гэмт хэргийн байдал	41

Хүснэгт 1. Аймгийн эдийн засаг, нийгмийн үндсэн үзүүлэлт, жил бүрийн 10 сарын байдлаар

Үзүүлэлт	Хэмжих нэгж	2010 он	2011 он	2012 он	2013 он	2014 он
Суурин хүн ам сарын эцэст	тоо	58916	59940 ↑1.7	60112 ↑0.3	58911 ↓2.0	59494 ↑1.0
Шинээр төрсөн хүүхэд	тоо	-	789	1168 ↑48.0	1557 ↑33.3	1050 ↓32.5
Шилжин ирсэн хүн	тоо	-	435	465 ↑6.8	819 ↑76.1	1362 ↑66.3
Шилжин явсан хүн	тоо	-	964	1420 ↑47.6	1566 ↑10.3	1292 ↓17.4
Нас баралт	тоо	-	236	317 ↑34.3	292 ↓7.8	270 ↓7.5
Ажилгүйчүүд, сарын эцэст	тоо	2392	1418 ↓59.3	-	858	122 ↓7д
үүнээс: эмэгтэй	тоо	1374	657 ↓47.8	-	511	59 ↓8.7д
Халдварт өвчнөөр өвчилсөн хүн	тоо	653	827 ↑26.6	683 ↓17.4	484 ↓29.1	329 ↓32.0
Бүртгэгдсэн гэмт хэрэг	тоо	181	212 ↑17.1	260 ↑22.6	339 ↑30.4	297 ↓12.4
Аймгийн төсвийн орлого	сая.төг	17803.1	22530.5 ↑26.5	6031.2 ↓3.7д	14649.5 ↑2.4д	42350.4 ↑2.8д
Аймгийн төсвийн зарлага	сая.төг	16236.2	20874.8 ↑28.5	6342.9 ↓3.3д	15567.2 ↑2.4д	30362.0 ↑1.9д

Тайлбар: өмнөх онтой харьцуулсан өөрчлөлтийн хувь

↑, ↓ эерэг

↑, ↓сөрөг

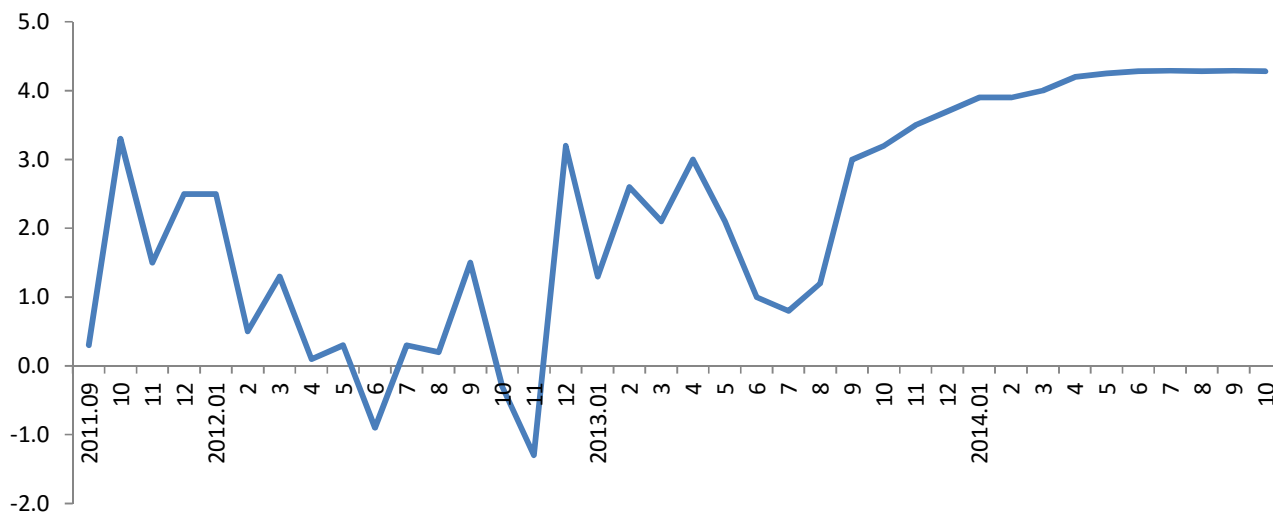
= тогтвортой

ХЭРЭГЛЭЭНИЙ ҮНЭ



Аймгийн төвд байрладаг хүнсний захууд, хүнсний болон бараа томоохон дэлгүүрийн 213 нэр төрлийн бараа, бүтээгдэхүүнд үнийн ажиглалтыг сар бүрийн 18-20 ны хооронд хийж байна. 10 сарын хэрэглээний үнийн индекс 2013 оны мөн үетэй харьцуулахад 54.9 хувиар, өмнөх сартай харьцуулахад 7.5 хувиар өссөн байна. /Хүснэгт 2-ээр харуулав./

Зураг 1. Хэрэглээний үнийн индекс, 2011-2014 он, сараар



Хүснэгт 2. Хэрэглээний үнийн индекс, барааны бүлгээр

Бараа, үйлчилгээний бүлгийн нэр	<u>2014-10</u> <u>2013-10</u>	<u>2014-10</u> <u>2013-12</u>	<u>2014-10</u> <u>2014-09</u>
Ерөнхий индекс	154.9	108.1	107.5
Хүнсний бараа, ундаа, ус	141.2	104.3	103.1
Согтууруулах ундаа, тамхи	191.2	105.3	105.3
Хувцас, бөс бараа гутал	200.8	116.5	116.5
Орон сууц, ус цахилгаан, түлш	130.4	99.5	99.5
Гэр ахуйн тавтлга, гэр ахуйн бараа	139.3	93.3	93.0
Эм тариа, эмнэлгийн үйлчилгээ	146.6	129.8	129.8
Тээвэр	137.6	102.0	102.0
Холбооны хэрэгсэл, шуудангийн үйлчилгээ	97.7	97.7	97.7
Амралт, чөлөөт цаг, соёлын бараа, үйлчилгээ	131.8	108.3	108.3
Боловсролын үйлчилгээ	164.1	100.0	100.0
Зочид буудал, нийтийн хоол, дотуур байр	200.3	103.3	103.3
Бусад бараа, үйлчилгээ	142.1	113.2	108.0

Төмс, хүнсний ногоо, мах махан бүтээгдэхүүний үнэ:

2014 оны 11-р сарын 1-р долоо хоногийн ажиглалтаар өмнөх долоо хоногоос үхрийн мах 6.7 хувиар буюу 500 төгрөгөөр, хонины мах 7.1 хувь буюу 500 төгрөгөөр, ямааны мах 7.7 хувиар буюу 500 төгрөгөөр тус тус буурсан байна. Импортын цагаан будааны үнэ 4.3 хувиар, хүнсний ногооны үнэ манжин 200 төгрөгөөр буюу 25.0 хувиар өсч, түлш шатахууны үнэ өөрчлөлтгүй байна.

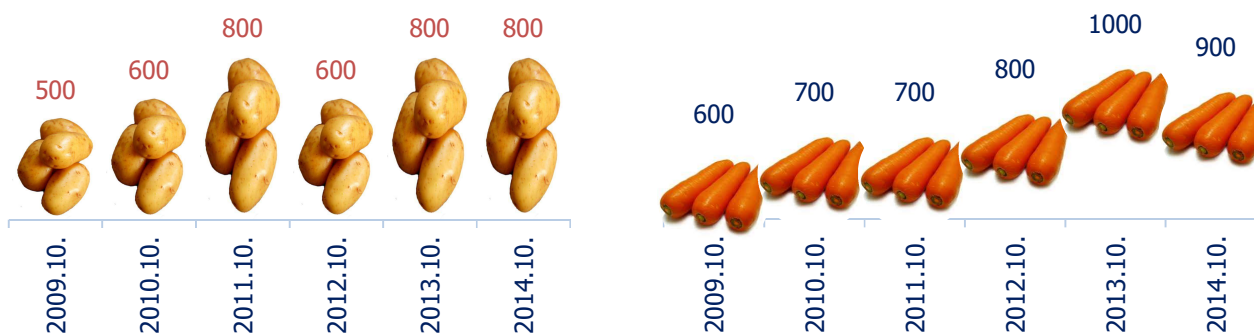
Сүү, сүүн бүтээгдэхүүний дундаж үнэ:

Сүү, сүүн бүтээгдэхүүний үнэ тогтвортой байна.

Зураг 2. Нэг кг дээд гурилын дундаж үнэ, 2009-2014 оны 10-р сард, төгрөг



Зураг 3. Нэг кг хүнсний ногооны дундаж үнэ, 2009-2014 оны 10 сард



Хүснэгт 3. Хүнсний барааны дундаж үнийн зэрэгцүүлэлт, 2011-2014 оны 10-р сард /төгрөг/

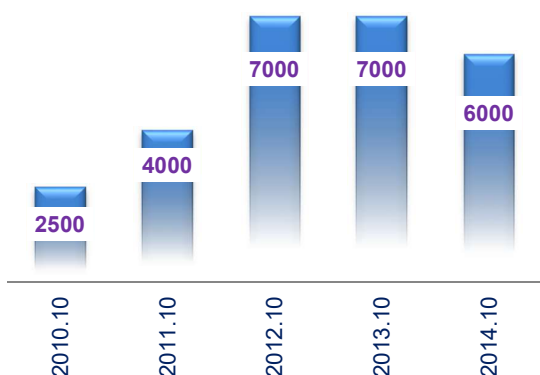
Барааны нэр төрөл		Хэмжих нэгж	2011.10	2012.10	2013.10	2014.10	$\frac{2014.10}{2013.10}$	$\frac{2014.10}{2012.10}$	$\frac{2014.10}{2011.10}$
"Алтан тариа" гурил /задгай/	I зэрэг	кг	680	880	900	960	106.7	109.1	141.2
	II зэрэг	кг	550	700	700	800	114.3	114.3	145.5
Будаа	Цагаан	кг	1800	1800	2200	2300	104.5	127.8	127.8
	Шар	кг	1450	1500	1600	1700	106.3	113.3	117.2
Элсэн чихэр		кг	1800	1800	1800	1700	94.4	94.4	94.4
Хонины мах	ястай	кг	4000	7000	7000	6000	85.7	85.7	150.0
	цул	кг	4000	7000	7000	6000	85.7	85.7	150.0
Үхрийн мах	ястай	кг	4500	7500	7500	7000	93.3	93.3	155.6
	цул	кг	4500	7500	7500	7000	93.3	93.3	155.6
Адууны мах		кг	3500	6500	6500	5500	84.6	84.6	157.1
Ямааны мах		кг	3200	6500	6000	5000	83.3	76.9	156.3
Сүү	задгай	л	800	1000	1000	1000	100.0	100.0	125.0
	"Цэвэр сүү"	л	1800	1800	1850	2750	148.6	152.8	152.8
Байцаа	монгол	кг	700	800	800	800	100.0	100.0	114.3
Лууван	монгол	кг	700	800	1000	900	90.0	112.5	128.6
Манжин	монгол	кг	700	800	1200	1000	83.3	125.0	142.9
Төмс	монгол	кг	600	800	600	800	133.3	100.0	133.3
Сонгино	хятад	кг	900	800	1200	1500	125.0	187.5	166.7
Сармис, булцуу		кг	300	300	300	300	100.0	100.0	100.0
Ургамлын тос		л	2750	3000	3500	3700	105.7	123.3	134.5
Өндөг		ш	220	250	350	420	120.0	168.0	190.9
Талх "Ундрах" орон нутгийн		ш	550	650	700	900	128.6	138.5	163.6

Хүснэгт 4. Хүнсний барааны дундаж үнийн зэрэгцүүлэлт, 2014 оны 10, 11-р сарын өдрүүдээр

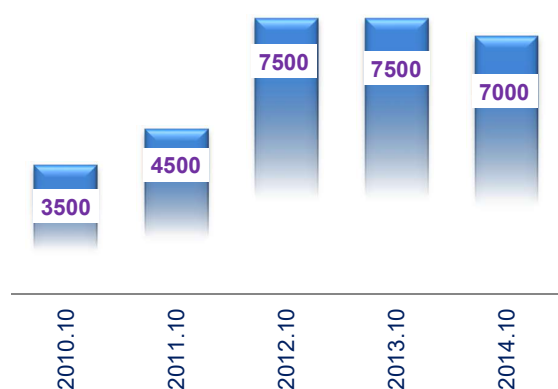
Барааны нэр төрөл		Хэмжих нэгж	2014 X/01	2014 X/08	2014 X/15	2014 X/22	2014 X/29	2014 XI/05	<u>14.XI.05</u> <u>14.X.29</u>
"Алтан тариа" гурил	дээд, савласан	кг	1300	1300	1300	1300	1300	1300	100.0
	I зэрэг, задгай	кг	980	980	980	980	980	980	100.0
Орон нутгийн гурил	"Хангай" 1-р гурил"	кг	740	880	880	880	880	880	100.0
	"Орхон мандал" 1-р гурил	кг	900	800	800	800	800	800	100.0
Талх "Ундрах" аймгийн үйлдвэр		ш	900	900	900	900	900	900	100.0
Цагаан будаа		кг	2300	2300	2300	2300	2300	2400	104.3
Элсэн чихэр		кг	1800	1800	1800	1800	1800	1800	100.0
Сүү	Задгай	л	800	800	1000	1000	1000	1000	100.0
	"Цэвэр сүү"	л	2750	2750	2750	2750	2750	2750	100.0
Ургамлын тос, "Кларина"		л	3700	3700	3700	3700	3700	3700	100.0
Мах	Үхрийн	кг	7500	7500	7500	7500	7500	7000	93.3
	Хонины	кг	6500	6000	7000	7000	7000	6500	92.9
	Адууны	кг	6500	6000	6000	6000	6000	6000	100.0
	Ямааны	кг	5000	5000	6500	6500	6500	6000	92.3
Ногоо	Төмс /монгол/	кг	800	800	800	800	800	800	100.0
	Лууван /монгол/	кг	1000	800	900	900	900	900	100.0
	Байцаа /хятад/	л	800	800	800	800	800	800	100.0
	Манжин /монгол/	кг	1000	1000	1000	800	800	1000	125.0
	Сонгино /монгол/	кг	2000	2500	2500	2500	2500	2500	100.0
	Сонгино /хятад/	кг	1500	1500	1500	1500	1500	1500	100.0
	Сармис	булцуу	300	300	300	300	300	300	100.0

Зарим бараа бүтээгдэхүүн буюу мах махан бүтээгдэхүүний үнийг өмнөх сартай харьцуулахад өссөн байна. Үүнд хонины мах 8.3 хувиар өсч, адууны мах 8.4 хувиар, ямааны мах 9.1 хувиар буурсан бол үхрийн мах өөрчлөлтгүй өмнөх сартай адил үнэтэй байна.

Зураг 4. Нэг кг хонины махны үнэ, төгрөг



Зураг 5. Нэг кг үхрийн махны үнэ, төгрөг



Хүснэгт 5. Нэг кг махны жижиглэн худалдах дундаж үнэ, 2013-2014 он, сараар, төгрөг

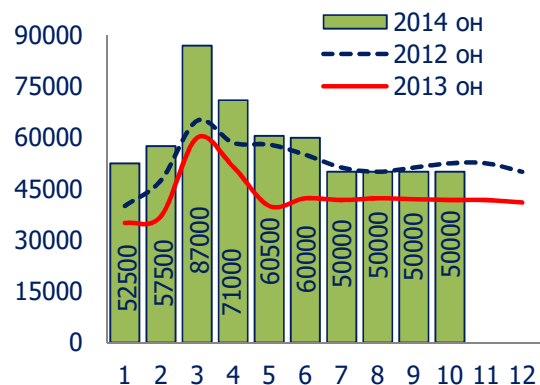
	1-р сар	2-р сар	3-р сар	4-р сар	5-р сар	6-р сар	7-р сар	8-р сар	9-р сар	10-р сар	11-р сар	12-р сар
Үхрийн мах												
2013 он	6500	7000	7000	8000	8500	8000	7500	7000	7500	7500	7000	7500
2014 он	7500	7000	8000	8000	8500	8500	8000	7500	7000	7000		
Хонины мах												
2013 он	6000	7000	7500	7000	8000	7500	7000	6000	7000	7000	6500	6500
2014 он	6500	6000	7000	7500	8000	8000	7500	7000	6000	6500		
Адууны мах												
2013 он	5000	5500	5500	6500	6800	6800	6000	5000	6500	6500	6000	6500
2014 он	5500	6000	6500	6500	7000	7000	6500	5500	6000	5500		
Ямааны мах												
2013 он	4000	4500	5500	6500	6800	6500	5500	5000	6000	6000	5500	5500
2014 он	4500	4500	5000	6000	7000	7000	6000	5000	5500	5000		

Түүхий эдийн цэгүүдэд ямааны ноолуур 50000 төгрөг, адууны шир 22000 төгрөг, үхрийн шир 1.8-2.3 метрийн урттай 29000 төгрөг, 2.3 метрээс дээш урттай нь 45500 төгрөг, хонины нэхий 6750 төгрөг, ямааны ноолуургүй арьс 4500 төгрөгийн ханштай байна.

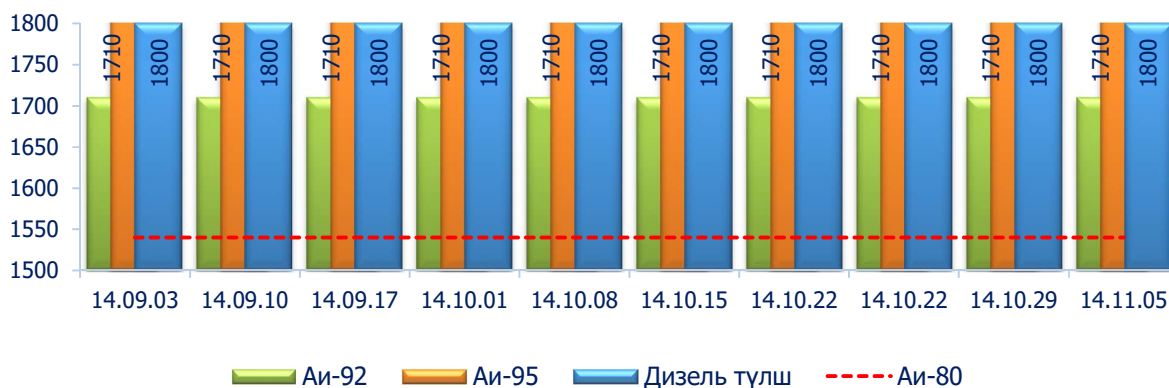
Хүснэгт 6. Арьс ширний дундаж үнэ, төгрөгөөр

	2013 он X сар	2014 он	
		IX сар	X сар
Адууны шир	30000	22000	22000
Үхрийн шир 1.8-2.3 метрийн хэмжээтэй	30000	32500	29000
Үхрийн шир 2.3 метрээс дээш хэмжээтэй	40000	45000	45500
Хонины арьс	10000	6500	6750
Ямааны арьс (ноолуургүй)	6000	4500	4500
Ямааны ноолуур	41750	50000	50000

Зураг 6. Ямааны ноолуурын дундаж үнэ, төгрөгөөр



Зураг 7. Шатахууны үнэ, 2014 оны 9, 10, 11-р сарын байдлаар



Хүснэгт 7. Нэг литр шатахууны үнэ, 2014.11.05-ны байдлаар, төгрөг

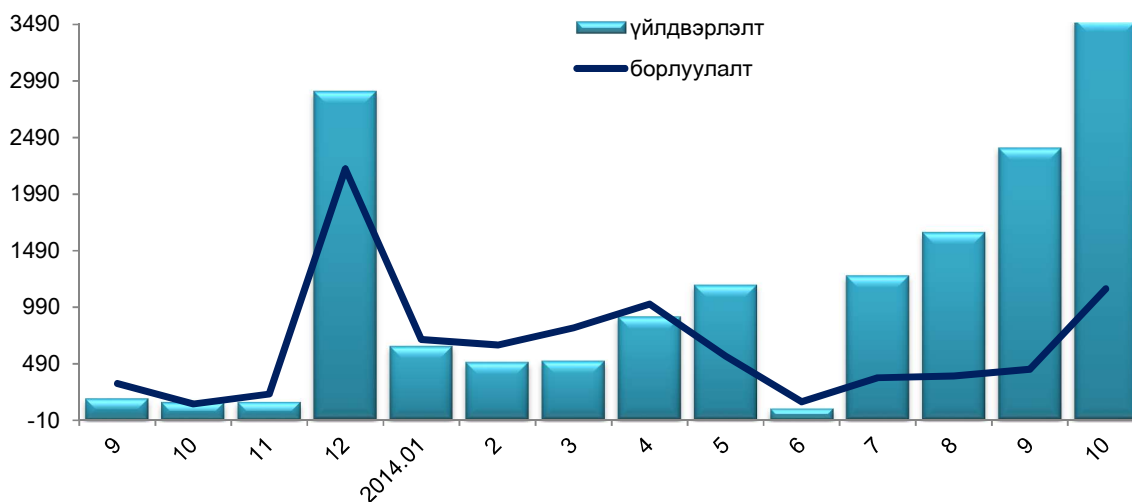
ШТС	АИ 95	АИ 92	АИ 80	Дизель түлш	Газ
Шунхлай	0	1710	1540	1800	0
Тэс	0	1700	1530	1790	0
Магнай трейд	0	1710	1540	1800	0
Жаст ойл	0	1710	1540	1800	0
Петровис	1900	1710	1540	1800	0
Газ	0	0	0	0	1500



АЖ ҮЙЛДВЭР

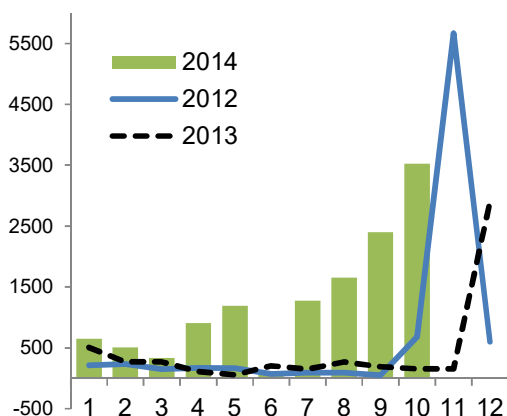
Аймгийн аж үйлдвэрийн газрууд 2014 оны эхний 10-р сарын байдлаар 13079.5 сая төгрөгийн бүтээгдэхүүн үйлдвэрлэж, 6250.0 сая төгрөгийн борлуулалт хийсэн нь өнгөрсөн онтой харьцуулахад үйлдвэрлэлт 6 дахин, борлуулалт 181.9 хувиар тус тус өссөн байна.

Зураг 8. Аж үйлдвэрийн 2013-2014 оны үйлдвэрлэлт, борлуулалт, сая төгрөг

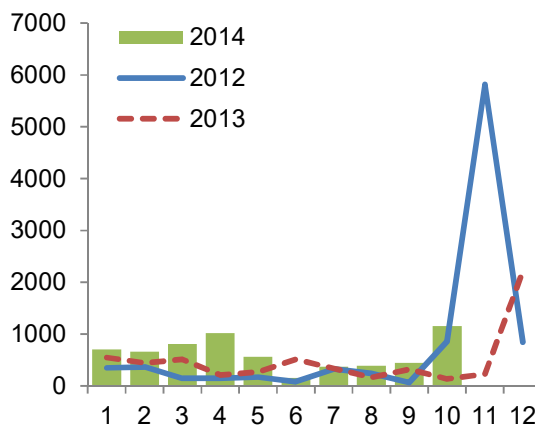


Аж үйлдвэрийн бүтээгдэхүүн үйлдвэрлэлтийг өнгөрсөн онтой харьцуулахад уул уурхайн олборлох салбарын үйлдвэрлэлт 0.6 дахин буурсан бол, дулааны эрчим хүч, усан хангамжийн үйлдвэрлэл 1.9 дахин, боловсруулах аж үйлдвэр 2.6 дахин тус тус өссөн байна.

Зураг 9. Үйлдвэрлэлт, 2012-2014 он, тэрбум төгрөг



Зураг 10. Борлуулалт, 2012-2014 он, тэрбум төгрөг



Аж үйлдвэрийн нийт борлуулалтыг дотоодын зах зээлд борлуулсан байна. Нийт борлуулалтын 55.5 хувийг үр тарианы гурил цардуул малын тэжээл 38.1 хувийг дулааны эрчим хүч усан хангамжийн салбарт борлуулсан бол 6.4 хувийг бусад салбарын борлуулалт эзэлж байна.

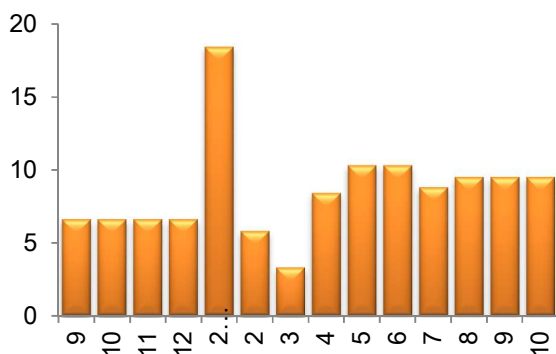
Хүснэгт 8. Аж үйлдвэрийн бүтээгдэхүүн үйлдвэрлэлт, 2013-2014 он, салбараар, оны үнээр, сая төгрөг

Салбараар	Нийт бүтээгдэхүүн		
	2013 I-X сар	2014 I-X сар	<u>2014 I-X</u> 2013 -IX%
Уул уурхай олборлох үйлдвэр	566.7	7721.8	1362.2
Нүүрс олборлолт	566.7	544.3	96.3
Төмрийн хүдэр олборлолт		7177.5	
Бусад ашигт малтмал олборлолт			
Боловсруулах үйлдвэр	1166.3	4184.6	358.7
Хүнсний бүтээгдэхүүн үйлдвэрлэлт	1113.5	407.5	36.6
Мах загас, ногоо, тос боловсруулалт		18.4	
Сүү сүүн бүтээгдэхүүн үйлдвэрлэл	105.1	26.4	25.1
Үр тарианы гурил, малын тэжээл	738.3	3756.5	508.8
Хүнсний бусад бүтээгдэхүүн	270	274.5	101.6
Арьс шир боловсруулах үйлдвэр	4.5	4.8	106.7
Хувцас үйлдвэрлэл, үслэг арьс боловсруулалт	32.5	69.4	231.5
Мод модон эдлэл үйлдвэрлэл	15.5		
Нэхмэлийн үйлдвэрлэл		30.2	
Бусад үйлдвэрлэл		1.1	
Цахилгаан, дулаан, усан хангамж	441.2	1175.9	266.5
Цахилгаан, дулаан уур үйлдвэрлэлт	441.2	1175.9	266.5
Ус ариутгал, усан хангамж			
Дүн	2174.0	13079.5	601.5

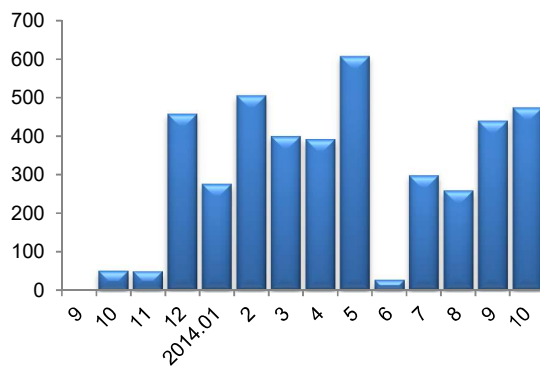
Хүснэгт 9. Аж үйлдвэрийн бүтээгдэхүүн борлуулалт, 2013-2014 он, салбараар, оны үнээр, сая төгрөг

Салбараар	Аж үйлдвэрийн борлуулалт		
	2013 I-X сар	2014 I-X сар	2014 I-X 2013 I-X %
Уул уурхай олборлох үйлдвэр	641.5	399.0	62.1
Нүүрс олборлолт	641.5	399.0	62.1
Төмрийн хүдэр олборлолт			
Бусад ашигт малтмал олборлолт			
Боловсруулах үйлдвэр	1546.1	3473.1	200.1
Хүнсний бүтээгдэхүүн үйлдвэрлэлт	1480.6	3303.4	223.1
Мах загас, ногоо, тос боловсруулалт	0	28.0	
Сүү сүүн бүтээгдэхүүн үйлдвэрлэл	64.5	7.8	12.1
Үр тарианы гурил, малын тэжээл	1036.2	2867.6	276.7
Хүнсний бусад бүтээгдэхүүн	379.8	399.9	105.2
Нэхмэлийн үйлдвэрлэл	0	44.0	
Хувцас үйлдвэрлэл, үслэг арьс боловсруулалт	40.0	114.4	286.0
Арьс шир боловсруулах үйлдвэр	5.7	8.5	149.2
Мод модон эдлэл үйлдвэрлэл	19.5		
Цаас, цаасан бүтээгдэхүүн үйлдвэрлэл			
Бусад үйлдвэрлэл		2.7	
Цахилгаан, дулаан, усан хангамж	1247.6	2377.8	190.0
Цахилгаан, дулаан, уур, усан хангамж	1247.6	2377.8	190.0
Дүн	3435.2	6249.9	181.9

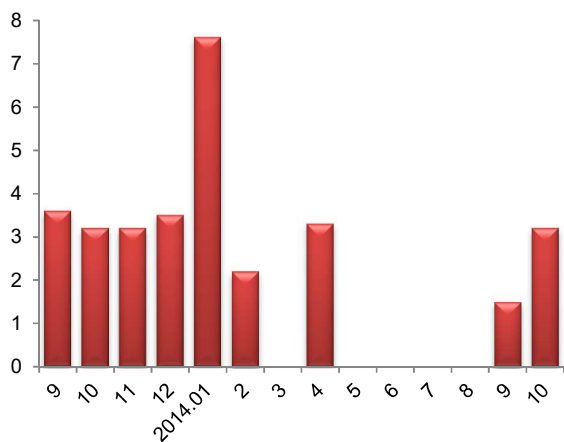
Зураг 11. Талх үйлдвэрлэлт, мян.тн



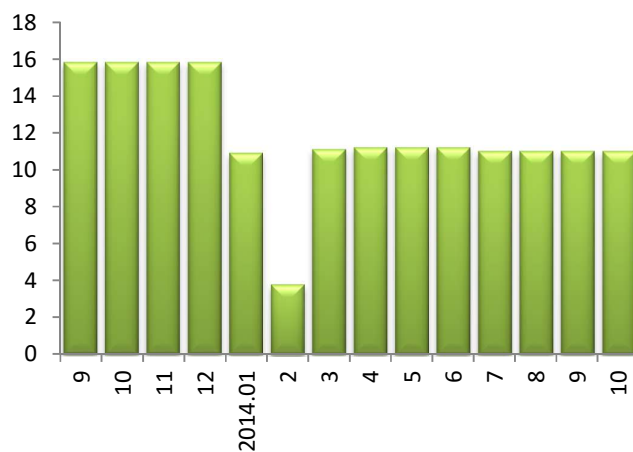
Зураг 12. Гурил I зэрэг үйлдвэрлэлт, мян.тн



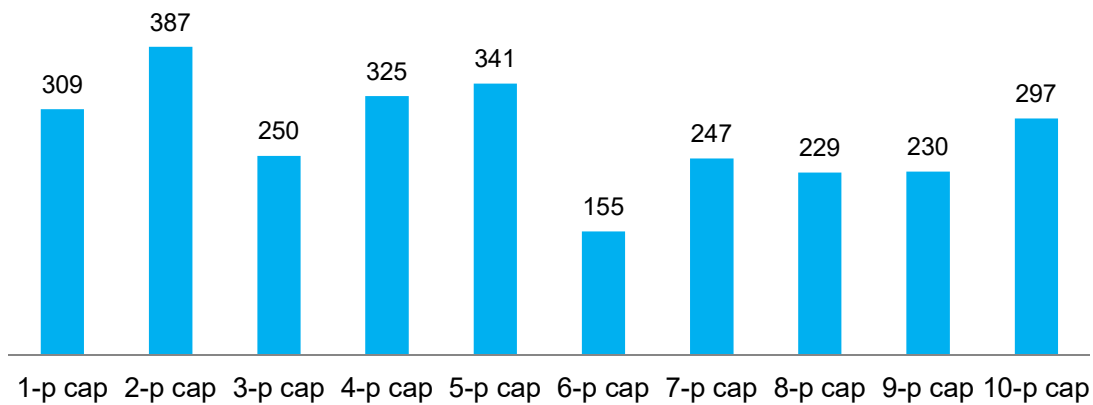
Зураг 13. Нүүрс олборлолт, мян.тн



Зураг 14. Нарийн боов үйлдвэрлэлт, мян.тн



Зураг 15. 2014 оны эхний 10 сард аж үйлдвэрт ажиллагсадын тоо





ХҮН АМЫН АЖИЛ ЭРХЛЭЛТ

Хөдөлмөрийн хэлтсийн захиргааны статистик мэдээллээр тус хэлтэст бүртгэлтэй ажил идэвхитэй хайж байгаа ажилгүй иргэдийн тоо 10 сарын байдлаар 122 хүн байна. Үүний 59 буюу 48.4 хувь нь эмэгтэйчүүд эзэлж байна.

Хүснэгт 10. Ажилгүйчүүд, боловсролын түвшинээр

Үзүүлэлт	2013-Х		2014-Х	
	Бүгд	эмэгтэй	Бүгд	эмэгтэй
Ажил хайгч иргэн /сарын эхэнд/	836	480	164	80
Тайлант хугацаанд нэмэгдсэн иргэн	325	185	52	29
Тайлант хугацаанд хасагдсан иргэн /идвэхгүйн улмаас/	303	154	94	50
Ажилд зуучлагдан орсон иргэн	303	154	26	13
хувьцаат компани			1	1
хязгаарлагдмал хариуцлагатай компани	119	57	16	6
бүх гишүүд нь бүрэн хариуцлагатай нөхөрлөл				
зарим гишүүд нь бүрэн хариуцлагатай нөхөрлөл	6	2		
хоршоо	101	60		
төсөвт байгууллага	54	33	1	
төрийн бус байгууллага	23	2		
бусад			8	6
<i>Насны бүлгээр</i>	<i>303</i>	<i>154</i>	<i>26</i>	<i>13</i>
15-24	38	29	12	6
25-34	128	78	7	3
35-44	98	31	3	2
45-54	39	16	4	2
<i>Боловсролын түвшинээр</i>	<i>303</i>	<i>154</i>	<i>26</i>	<i>13</i>
дипломын болон бакалаврын дээд	59	31	11	8
тусгай мэргэжлийн дунд	23	11		
техникийн болон мэргэжлийн	16	8	2	1
бүрэн дунд	125	60	7	3
суурь	49	33	6	1
бага	21	11		
боловсролгүй	10	0		
Ажил хайгч иргэн /сарын эцэст/	858	511	122	59

Тайлант сард ажилгүй 52 иргэн шинээр бүртгүүлж, идэвхгүйн улмаас тайлангийн хугацаанд 94 иргэн хасагдаж, бүртгэлтэй ажилгүй байсан 26 иргэн ажилд зуучлагдан оржээ. Ажилд зуучлагдан орсон 1 иргэн хувьцаат компанид, 16 иргэн хязгаарлагдмал хариуцлагатай компанид, төрийн байгууллагад 1 иргэн, бусад байгууллагад 8 иргэн тус тус ажилд орсон байна.

Хүснэгт 11. Бүртгэлтэй ажилгүйчүүд, боловсролын түвшинээр

Үзүүлэлт	Ажилгүйчүүдийн тоо		Дүнд эзлэх хувь	
	2013 он	2014 он	2013 он	2014 он
Нийт ажилгүйчүүд	858	122	100	100
Үүнээс: дээд боловсролтой	154	43	17.9	35.2
Тусгай дунд боловсролтой	50	4	5.8	3.3
Мэргэжлийн анхан шатны боловсролтой	52	8	6.1	6.6
Бүрэн дунд	444	56	51.7	45.9
Суурь	107	6	12.5	4.9
Бага	41	4	4.8	3.3
Боловсролгүй	10	1	1.2	0.8

Хүснэгт 12. Бүртгэлтэй ажилгүйчүүд, насны бүлэг, хүйсээр

Насны бүлгээр	2013-Х		2014-Х	
	Бүгд	эмэгтэй	Бүгд	эмэгтэй
Нийт ажилгүйчүүд	858	511	122	59
16-24	213	119	42	22
25-34	269	162	31	22
35-44	212	136	20	9
45-60	164	94	29	6

Хүснэгт 13. Ажлын шинэ байранд ажилд орсон иргэний мэдээ

Үзүүлэлт	2013-Х		2014-Х	
	Бүгд	эмэгтэй	Бүгд	эмэгтэй
Ажил хайгч иргэн /сарын эхэнд/	836	480	164	80
Тайлант хугацаанд нэмэгдсэн иргэн	325	185	52	29
Тайлант хугацаанд хасагдсан иргэн /идвэхгүйн улмаас/	303	154	94	50
Ажилд зуучлагдан орсон иргэн	303	154	26	13
хувьцаат компани			1	1
хязгаарлагдмал хариуцлагатай компани	119	57	16	6
бүх гишүүд нь бүрэн хариуцлагатай нөхөрлөл				
зарим гишүүд нь бүрэн хариуцлагатай нөхөрлөл	6	2		
хоршоо	101	60		
төсөвт байгууллага	54	33	1	
төрийн бус байгууллага	23	2		
бусад			8	6
<i>Насны бүлгээр</i>	<i>303</i>	<i>154</i>	<i>26</i>	<i>13</i>
15-24	38	29	12	6
25-34	128	78	7	3
35-44	98	31	3	2
45-54	39	16	4	2
<i>Боловсролын түвшнээр</i>	<i>303</i>	<i>154</i>	<i>26</i>	<i>13</i>
дипломын болон бакалаврын дээд	59	31	11	8
тусгай мэргэжлийн дунд	23	11		
техникийн болон мэргэжлийн	16	8	2	1
бүрэн дунд	125	60	7	3
суурь	49	33	6	1
бага	21	11		
боловсролгүй	10	0		
Ажил хайгч иргэн /сарын эцэст/	858	511	122	59



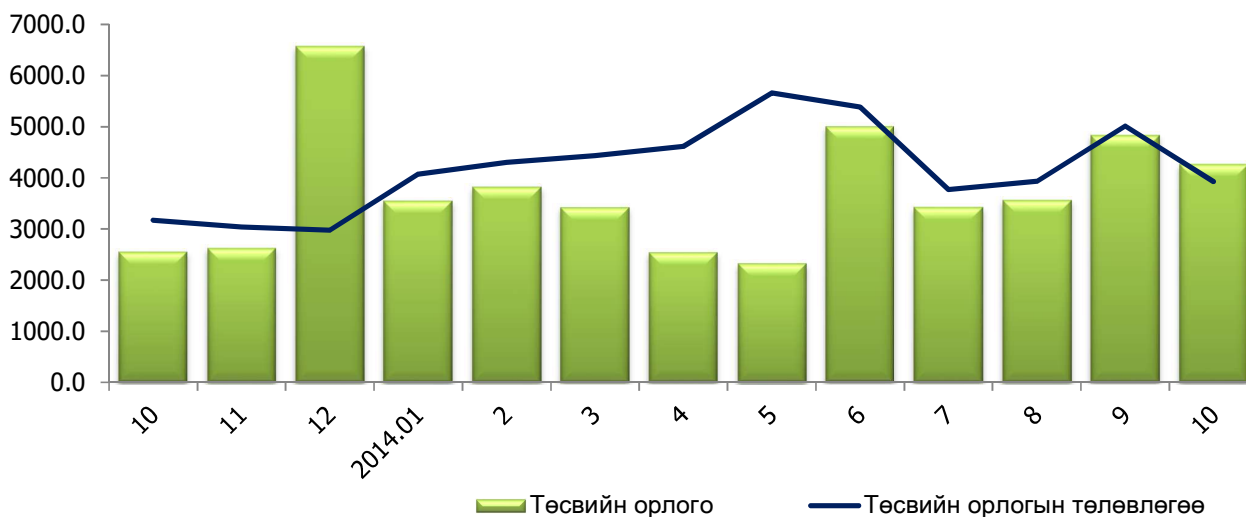
АЙМГИЙН ТӨСӨВ

Аймгийн төсвийн нийт орлого ба тусламжийн дүн эхний 10 сарын байдлаар 42.3 тэрбум төгрөг болж, төлөвлөснөөс 1.9 тэрбум төгрөгөөр буюу 4.3 хувиар дутуу бүрдсэн байна. Төсвийн нийт орлогын 34.4 хувийг урсгал орлого (албан татвар, өмчийн татвар, дотоодын бараа үйлчилгээний татвар, бусад татвар хураамж, татварын бус орлого) 65.6 хувийг тусламжийн орлого эзэлж байна.

Нийт орлогоос урсгал орлого 14.5 тэрбум төгрөг болж, төлөвлөснөөс 0.7 тэрбум төгрөгөөр буюу 5.0 хувиар дутуу бүрдсэн, Татварын орлого 13.3 тэрбум төгрөг болж, төлөвлөснөөс 1.0 тэрбум төгрөгөөр буюу 7.4 хувиар дутуу бүрдсэн бол татварын бус орлого 0.3 тэрбум төгрөгөөр буюу 1.3 дахин их бүрдсэн байна.

Тусламжийн орлого 27.7 тэрбум төгрөг болж төлөвлөснөөс 1.1 тэрбум төгрөгөөр буюу 3.9 хувиар дутуу бүрджээ.

Зураг 16. Төсвийн орлого, сая төгрөг, сараар



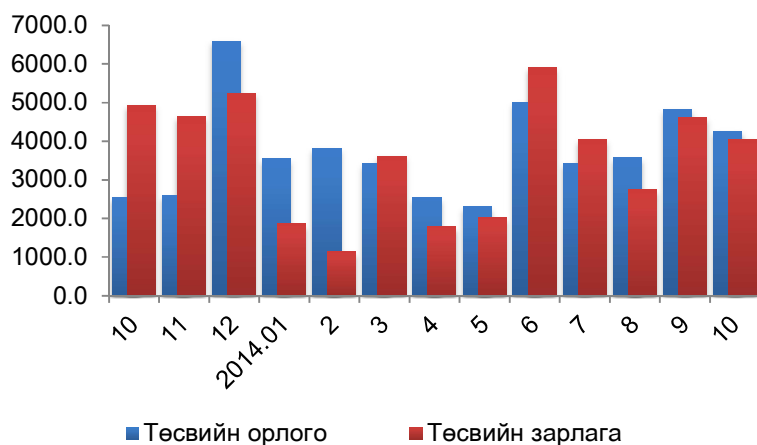
Хүснэгт 14. Аймгийн төсвийн орлого, өссөн дүнгээр, сая.төгрөг

Татварын орлогын нэр,төрөл	Төлөвлөсөн 2014.1-Х	Гүйцэтгэл 2014.1-Х	ТБ %	Зөрүү, сая.төг
НИЙТ ОРЛОГО БА ТУСЛАМЖИЙН ДҮН	44259.5	42350.4	95.7	-1909.0
УРСГАЛ ОРЛОГО	15332.3	14570.2	95.0	-762.1
ТАТВАРЫН ОРЛОГО	14457.0	13390.7	92.6	-1066.2
Орлогын албан татвар	2797.1	2824.3	101.0	27.1
Хувь хүний орлогын албан татвар	2797.1	3207.0	114.7	409.8
Цалин, хөлс, шагнал, урамшуулал болон тэдгээртэй адилтгах	2820.0	2813.1	99.8	-6.9
Үйл ажиллагааны орлогын	64.5	153.4	237.9	88.9
Бусад орлого	232.5	217.0	93.3	-15.5
Орлогыг нь тухай бүр тодорхойлох боломжгүй ажил, үйлчилгээ	-319.8	23.6	-7.4	343.3
Хувь хүний орлогын албан татварын буцаан	0.0	-382.7		-382.7
Өмчийн татвар	101.8	320.6	314.9	218.8
Үл хөдлөх эд хөрөнгийн албан татвар	96.1	315.7	328.5	219.6
Бууны албан татвар	5.7	4.9	86.0	-0.8
Дотоодын бараа үйлчилгээний орлогын албан татвар	261.8	217.4	83.0	-44.4
Тусгай зориулалтын орлого	261.8	217.4	83.0	-44.4
Бусад татвар (төлбөр, хураамж)	11296.2	10028.4	88.8	-1267.8
Улсын тэмдэгтийн хураамж	134.7	118.6	88.0	-16.1
Газрын төлбөр	168.1	169.7	100.9	1.6
Байгалын нөөц ашигласны төлбөр	10843.8	9602.4	88.6	-1241.4
Ашигт малтмалаас бусад байгалийн баялаг ашиглахад олгох эрхийн зөвшөөрлийн	1.1	0.0	0.0	-1.1
Түгээмэл тархацтай ашигт малтмал ашигласны төлбөр	98.8	99.2	100.4	0.4
Бусад татвар, хураамж	0.8	0.4	48.4	-0.4
Хог хаягдлын үйлчилгээний хураамж	48.9	38.3	78.2	-10.7
ТАТВАРЫН БУС ОРЛОГО	875.3	1179.4	134.7	304.1
Хувьцааны ногдол ашиг	12.5	5.8	46.6	-6.7
Түрээсийн орлого	16.9	17.2	101.9	0.3
Төсөвт байгууллагын өөрийн орлого	581.9	929.1	159.7	347.2
Хүү, торгуулийн орлого	202.0	194.6	96.3	-7.4
Бусад орлого	62.0	32.6	52.6	-29.4
ХӨРӨНГИЙН ОРЛОГО	41.0	19.4	47.3	-21.6
Хөрөнгө борлуулсны орлого	41.0	19.4	47.3	-21.6
ТУСЛАМЖИЙН ОРЛОГО	28886.2	27760.9	96.1	-1125.3
Улсын төсвөөс авсан санхүүгийн дэмжлэг	1706.9	1706.8	100.0	-0.1
Тусгай зориулалтын шилжүүлгээс санхүүжих	20232.9	20034.5	99.0	-198.4
Орон нутгийн хөгжлийн нэгдсэн сангийн орлогын шилжүүлэг	6946.4	6019.6	86.7	-926.8

Хүснэгт 15.Төсвийн орлого сумаар, 2014 оны эхний 10 сар, сая төгрөг

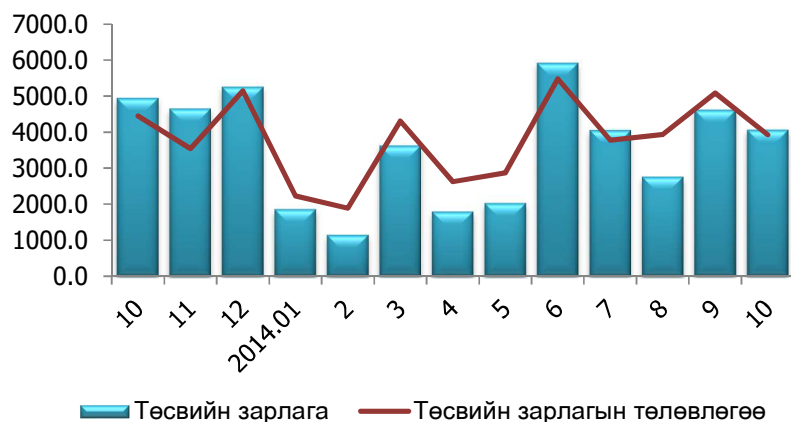
Сумын нэр	Урсгал орлого			Үүнээс:					
	Бүгд	ТБ %	Зөрүү	Татварын орлого			Татварын бус орлого		
				Бүгд	ТБ %	Зөрүү	Бүгд	ТБ %	Зөрүү
Баян-Агт	49.8	102.0	1.0	43.8	98.5	-0.7	6.0	136.8	1.6
Бугат	109.9	168.4	44.6	23.8	44.4	-29.8	86.0	742.8	74.4
Бүрэгхангай	89.6	140.8	26.0	37.8	71.6	-15.0	51.9	473.7	40.9
Гурванбулаг	42.7	158.3	15.7	33.5	157.1	12.2	9.2	162.7	3.5
Дашинчилэн	171.2	319.8	117.7	26.6	79.7	-6.8	144.6	719.2	124.5
Могод	30.0	108.7	2.4	25.1	129.3	5.7	4.9	59.8	-3.3
Орхон	50.6	93.3	-3.6	25.0	57.2	-18.7	25.6	243.5	15.1
Сайхан	45.0	137.4	12.3	40.4	150.6	13.6	4.6	77.8	-1.3
Сэлэнгэ	47.5	100.7	0.3	41.3	97.6	-1.0	6.2	127.7	1.3
Төшиг	70.4	103.1	2.1	57.3	96.8	-1.9	13.1	144.2	4.0
Хангал	202.1	165.1	79.7	119.7	103.0	3.5	82.5	1313.1	76.2
Хишиг-Өндөр	60.3	101.5	0.9	45.0	106.5	2.8	15.3	89.2	-1.8
Хутаг-Өндөр	275.2	267.8	172.5	82.5	94.8	-4.5	192.7	1222.8	177.0
Булган	242.4	116.9	35.0	195.3	109.6	17.1	47.1	161.5	17.9
Баяннуур	18.1	66.9	-9.0	11.6	67.9	-5.5	6.5	65.3	-3.5
Рашаант	92.8	395.9	69.4	20.5	172.4	8.6	72.4	624.9	60.8
Хялганат тосгон	40.3	0.0	5.4	14.5	0.0	-4.7	25.7	0.0	10.2
Дүн	1638.0	153.7	572.4	843.7	97.1	-25.1	794.2	403.8	597.6

Зураг 17. Төсвийн орлого, зарлага, сая төгрөг



2014 оны эхний 10 сарын байдлаар орон нутгийн төсөв болон тусгай зориулалтын шилжүүлгийн төсвөөс төсөвт байгууллагуудын төлөвлөсөн үйл ажиллагааны зардлын 87.0 хувийг буюу 39.2 тэрбум төгрөгийн зардлыг санхүүжүүлжээ. Өөрөөр хэлбэл, төсөвт байгууллагууд үйл ажиллагааны нийт зардлын 13.0 хувийг буюу 5.8 тэрбум төгрөгийг төлөвлөсөн хугацаандаа зарцуулаагүй байна.

Зураг 18. Төсвийн зарлага, саятөгрөг, сараар



Төсвийн зарлагын 41.2 хувийг цалин хөлс, нэмэгдэл урамшуулал, 4.5 хувийг ажил олгогчоос нийгмийн даатгалд төлөх шимтгэл, 7.6 хувийг нийгмийн халамжийн үйлчилгээ, 17.4 хувийг хөрөнгө оруулалт, их засварын зардал тус тус эзэлж байна.

Хүснэгт 16. Аймгийн төсвийн зарлага, сумаар, сая.төгрөг

Сумын нэр	Нийт орлого тусламжийн дүн	Зарлага				Орлого, зарлагын зөрүү
		Төлөвлөгөө	Гүйцэтгэл	Хувь	Зөрүү	
Булган	5761.1	5981.6	5516.2	92.2	-465.5	245.0
Баян-Агт	1575.1	1744.8	1661.4	95.2	-83.3	-86.3
Баяннуур	1161.8	1322.1	1187.3	89.8	-134.8	-25.6
Бугат	1058.7	1222.1	1012.7	82.9	-209.4	46.0
Бүрэгхангай	1325.2	1451.4	1181.7	81.4	-269.8	143.6
Гурванбулаг	1629.3	1802.9	1558.7	86.5	-244.2	70.6
Дашинчилэн	1790.3	1850.3	1878.1	101.5	27.8	-87.7
Могод	1373.7	1537.1	1279.8	83.3	-257.3	93.9
Орхон	1311.5	1419.4	1323.7	93.3	-95.7	-12.2
Рашаант	1882.5	1953.6	1872.2	95.8	-81.4	10.3
Сайхан	1711.4	1879.3	1664.7	88.6	-214.6	46.7
Сэлэнгэ	1790.4	1949.2	1720.9	88.3	-228.3	69.4
Тэшиг	1780.1	1908.3	1868.2	97.9	-40.1	-88.1
Хангал	2827.2	2826.8	2810.6	99.4	-16.2	16.6
Хишиг-Өндөр	1545.0	1753.1	1519.8	86.7	-233.3	25.2
Хутаг-Өндөр	2314.8	2295.6	2305.9	100.5	10.3	8.9
Дүн	30838.2	32897.6	30362.0	92.3	-2535.6	476.1

Орон нутгийн болон улсын төсвийн байгууллагын нийт авлага 18.5 сая төг, өглөг 543.4 сая төгрөг байна. Нийт өглөгийн 9.3 хувь нь цалин хөлс, ажил олгогчоос төлөх нийгмийн даатгалын шимтгэл, 83.0 хувь нь байр ашиглалттай холбоотой тогтмол зардал болох түлш халаалт, гэрэл цахилгаан, цэвэр бохир усны өр, 7.7 хувь нь бусад зардлын өглөг байна.

Хүснэгт 17. Орон нутгийн болон улсын төсвийн байгууллагын өр, авлага, сая төгрөг, /өссөн дүнгээр/

	Сарын эхний үлдэгдэл	Шинээр үүссэн	Тухайн сард төлөгдсөн	10 сарын эцсийн үлдэгдэл
НИЙТ АВЛАГА	19.3	0.0	0.8	18.5
НИЙТ ӨГЛӨГ	530.4	20.1	7.0	543.4

Хүснэгт 18. Өглөгтэй сумууд, сая төгрөг

	Сарын эхний үлдэгдэл	Шинээр үүссэн	Тухайн сард төлөгдсөн	Сарын эцсийн үлдэгдэл
Булган	225.1	4.6	0.2	229.4
Баян-Агт	0.7	0.0	0.0	0.7
Баяннуур	4.0	0.2	0.1	4.2
Бугат	4.7	0.0	0.0	4.7
Бүрэгхангай	10.5	0.0	0.0	10.5
Гурванбулаг	10.8	2.9	0.0	13.7
Дашинчилэн	5.4	0.0	0.0	5.4
Могод	0.8	0.0	0.1	0.7
Орхон	92.5	0.0	0.0	92.5
Рашаант	9.5	1.1	0.3	10.3
Сайхан	84.2	11.4	0.5	95.1
Сэлэнгэ	7.6	0.3	6.8	1.1
Тэшиг	0.0	0.0	0.0	0.0
Хангал	13.6	8.3	1.8	20.1
Хишиг-Өндөр	5.6	0.0	0.5	5.1
Хутаг-Өндөр	7.7	0.0	4.5	3.2
Дүн	482.6	28.9	14.8	496.7

Хүснэгт 19. Авлагатай сумууд, 2014 оны 10-р сарын эцэст, сая төгрөг

	Сарын эхний үлдэгдэл	Шинээр үүссэн	Тухайн сард төлөгдсөн	Сарын эцсийн үлдэгдэл
Булган				0
Баян-Агт				0
Баяннуур	0.8			0.8
Бугат				0
Бүрэгхангай				0
Гурванбулаг	0.9			0.9
Дашинчилэн				0
Могод				0
Орхон				0
Рашаант				0
Сайхан	0.5			0.5
Сэлэнгэ				0
Тэшиг	8.2			8.2
Хангал				0
Хишиг-Өндөр	1.9		0.1	1.8
Хутаг-Өндөр	0.09			0.09
Дүн	12.39	0	0.1	12.29



ӨМЧИЙН АЛБА

2014 оны 10 сарын байдлаар нийтийн дуудлага худалдааны орлого давхардсан тогоор 16 сум, байгууллагын 18250.0 мян.төгрөгийн орлогыг орон нутгийн төсөвт төвлөрүүлсэн байна. Энэ нь өмнөх оны мөн үетэй харьцуулбал 21 сум, байгууллагын 21882.0 мян.төгрөг буюу 16.6 хувиар нэмэгдүүлсэн орлогыг төвлөрүүлсэн байна.

Зураг 19. Дуудлага худалдаагаар улсын төсөвт төвлөрүүлсэн орлого, худалдсан авто машины тоо, оноор





НИЙГМИЙН ДААТГАЛ, ХАЛАМЖИЙН ҮЙЛЧИЛГЭЭ

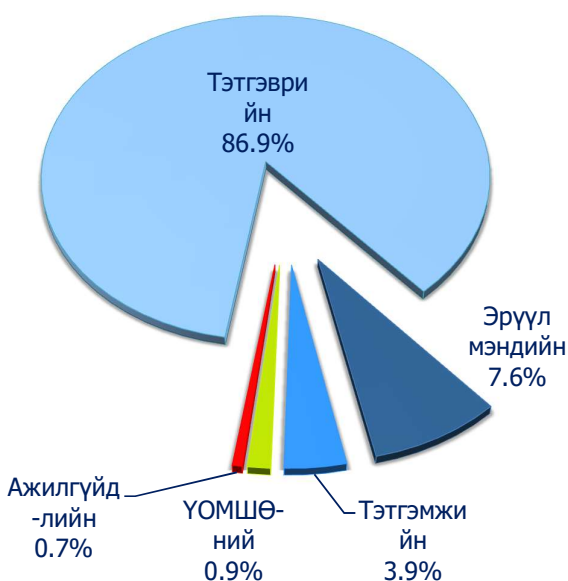
10-р сарын байдлаар 638 ажил олгогчийн 12003 даатгуулагчийг нийгмийн даатгалд хамруулсан байна. Нийт даатгуулагчийн 5348 даатгуулагч буюу 44.5 хувь нь төсөвт байгууллагын, 2550 даатгуулагч буюу 21.2 хувь нь аж ахуй нэгж байгууллагын, 4105 даатгуулагч буюу 34.3 хувь нь сайн дурын даатгалд даатгуулагчид байна. Нийгмийн даатгалын санд 8164.8 сая төгрөг төвлөрч шимтгэлийн орлогын төлөвлөгөө 83.9 хувьтай байна.

Нийгмийн даатгалын шимтгэлийн орлогын 64.6 хувь нь тэтгэврийн даатгалын санд, тэтгэмжийн даатгалын санд 7.3 хувь, 5.3 хувь нь ҮОМШӨ-н санд, 1.7 хувь нь ажилгүйдлийн санд, 21.1 хувь нь ЭМД санд тус тус төвлөрсөн байна.

Хүснэгт 20. Нийгмийн даатгалын шимтгэлийн орлого, оноор (сая төгрөгөөр)

Үзүүлэлт	2013-Х		2014-Х		гүйцэтгэлийн хувь /2013/	гүйцэтгэлийн хувь /2014/
	төлөвлөгөө	гүйцэтгэл	төлөвлөгөө	гүйцэтгэл		
Тэтгэвэр	3864.8	5141.7	6305.1	5226.5	133.0	82.9
Тэтгэмж	440.5	541.5	680.9	589.5	122.9	86.6
ҮОШМӨ	348.0	537.4	474.0	422.7	154.4	89.2
Ажилгүйдэл	106.5	130.8	156.7	138.1	122.8	88.1
ЭМД	1365.7	1397.6	2175.2	1777.0	102.3	81.7
Дүн	6125.5	7749.0	8684.9	7202.5	126.5	82.9

Зураг 20. Даатгалын сангийн зарлага, хувиар



Мөн нийт зардлын 86.9 хувь нь тэтгэвэрт, 3.9 хувь нь тэтгэмжинд, 0.7 хувь нь ажилгүйдлийн тэтгэмжинд, 0.9 хувь нь ҮОМШӨ-ий даатгалын сангаас олгох тэтгэвэр, тэтгэмжийн зардалд, 7.6 хувь нь эрүүл мэндийн даатгалын тусламж үйлчилгээний зардалд тус тус зарцуулагдсан байна.

Нийгмийн даатгалын шимтгэлийн авлага 159.3 сая төгрөг байгаагийн 24.6 сая.төгрөг буюу 15.4 хувь нь төсөвт байгууллагын, 134.6 сая.төгрөг буюу 84.5 хувь нь аж ахуйн нэгж байгууллагын, 2.0 сая.төгрөг буюу 0.1 хувь нь сайн дурын даатгуулагчийн авлага тус тус эзэлж байна.

Төсвийн байгууллагуудын өрийн 45.8 хувийг боловсролын байгууллагууд, 31.2 хувийг соёлын байгууллага, 23.0 хувийг эрүүл мэндийн байгууллагуудын өр эзэлж байна.

Хүснэгт 21. Нийгмийн даатгалын сангуудын зардал (сая төгрөгөөр)

Үзүүлэлт		2013-Х			2014-Х			гүйцэт-гэлийн хувь	гүйцэт-гэлийн хувь
		хүний тоо	төлөвлөгөө	гүйцэтгэл	хүний тоо	төлөвлөгөө	гүйцэтгэл		
тэтгэврийн даатгалын	дүн	6910	14137.2	13889.5	7636	16543.5	18335.7	98.2	110.8
	ӨН	5385	10851.8	10948.1	5954	12375.9	14172.3	100.9	114.5
	ТД	916	1686.3	1622.1	1100	2407.9	2398.3	96.2	99.6
	ТА	442	827.8	758.3	409	890.1	1101.7	91.6	123.8
	Цэрэг	167	524.8	556.9	173	605.7	660.8	106.1	109.1
	бусад		246.5	4.1		263.9	2.6	1.7	1.0
ҮОМШӨ даатгалын	дүн	67	218.8	162.1	72	240.8	162.4	74.1	67.4
	тд	46	153.1	144.0	38	168.4	136.4	94.1	81.0
	та	6	19.1	16.4	7	21.0	22.6	85.9	107.6
	тэтгэмж	1	8.1	0.3	10	10.1	2.2	3.7	21.8
	сувилал	14	1.2	1.4	17	1.3	1.2	116.7	92.3
	бусад		37.3	0.02		40.0	0.01	0.1	0.0
ажилгүйдлийн даатгалын	дүн	188	178.8	158.5	187	178.6	131.6	88.6	73.7
	тэтгэмж	188	159.8	158.5	187	158.1	131.6	99.2	83.2
	сургалт		0.4			0.6		0.0	0.0
	бусад		18.6			19.9		0.0	0.0
тэтгэмжийн даатгалын	дүн	1382	450.7	559.5	1515	726.3	755.1	124.1	104.0
	хчта	556	46.3	48.0	635	53.1	49.7	103.7	93.6
	жа	586	322.2	439.5	630	501.4	551.4	136.4	110.0
	оршуулга	240	82.2	72.0	250	171.8	154.0	87.6	89.6
ЭМДаатгалын	дүн	30660	1250.1	1105.6	41699	1623.6	1507.7	88.4	92.9
	тусламж үйлчилгээ	20397	1041.4	1003.8	27418	1398.5	1361.0	96.4	97.3
	рашаан сувилал				158	17.4	17.3		99.4
	эмийн үнийн хөнгөлөлт	10263	134.2	101.8	14123	145.2	129.4	75.9	89.1
	бусад		74.5			79.9		0.0	0.0
	Дүн	39207	16235.6	15875.2	51109	19312.8	20892.5	97.8	108.2



НИЙГМИЙН ХАЛАМЖ

Нийгмийн халамжийн тэтгэвэр, тэтгэмж, тусламжийг 9 сарын байдлаар 2865 хүнд олгож, үүнд 2124.2 сая.төгрөг зарцуулсан байна. Мөн нийт тэтгэмжийг мөнгөн дүнгээр авч үзвэл 32.7 хувийг өндөр настанд үзүүлдэг мөнгөн тэтгэмж, 20.9 хувийг хөгжлийн бэрхшээлтэй иргэний нөхцөлт мөнгөн тэтгэмж, 13.4 хувийг хөгжлийн бэрхшээлтэй хүүхдийн нөхцөлт мөнгөн тэтгэмж, 1.4 хувийг бүтэн өнчин хүүхэд үрчлэн авч өсгөсөн тэтгэмж тус тус эзэлсэн байна.

Хүснэгт 22. Халамжийн сангаас олгосон тэтгэвэр, тэтгэмж

	2013-Х		2014-Х	
	хүн/тоо	сая.төг	хүн/тоо	сая.төг
Олгосон тэтгэвэр	1511	1323.4	1525	1347.6
Бүгд тэтгэмж	932	444.6	1340	776.6
ахмад НМТ	427	210.2	537	254.7
ХБИ/НМТ	304	134.3	363	162.9
ХБ/хүү/НМТ	175	81.1	207	104.5
БӨХАӨ	10	4.7	29	11.5
Жирэмсэн хөхүүл эхийн	2407	556.2	2635	586.3
Алдарт эхийн одон	5182	699.8	5204	713.4
I одонтой	1923	380.1	1868	377.3
II одонтой	3259	319.7	3336	336.1

Тайлбар: ХБ*-хөгжлийн бэрхшээл, ХБИ*-хөгжлийн бэрхшээлтэй иргэн, НМТ*-нөхцөлт мөнгөн тэтгэмж

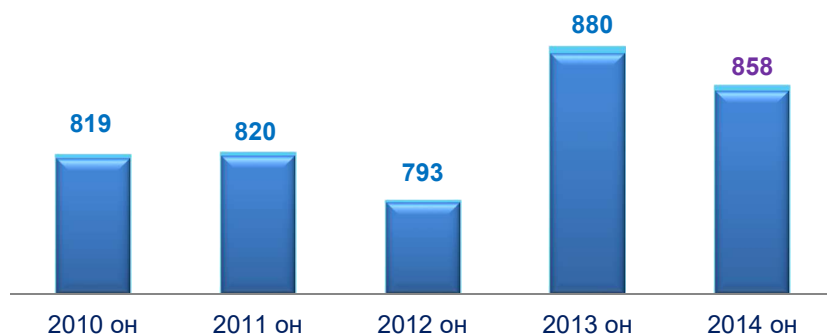
Хөгжлийн бэрхшээлтэй иргэдэд үзүүлсэн хөнгөлөлт тусламжийг 188 иргэнд 95.8 сая төгрөг, 1147 иргэнд 181.8 сая төгрөгийг амьжиргаа дэмжих сангаас олгосон тусламж, ОНОТ халамжийн үйлчилгээг 146 иргэнд 24.4 сая төгрөг, АЦАНастанд үзүүлсэн хөнгөлөлт үйлчилгээг 45 иргэнд 53.2 сая төгрөг, АДЗөвлөлийн урамшуулалыг 119 иргэнд 12.1 сая төгрөг тус тус олгосон байна.



ЭРҮҮЛ МЭНД

Эрүүл мэндийн газрын мэдээгээр оны эхний 10-р сарын байдлаар 858 хүүхэд мэндэлсэн нь өмнөх оны мөн үеэс 22 хүүхдээр буюу 2.5 хувиар буурсан байна. Нийт төрсөн хүүхдийн 75.4 хувь нь буюу 647 хүүхэд нь аймгийн нэгдсэн эмнэлэгт мэндэлсэн байна.

Зураг 21. Төрсөн хүүхдийн тоо



Хүснэгт 23. Эрүүл мэндийн үзүүлэлт, 2014 оны 10-р сард

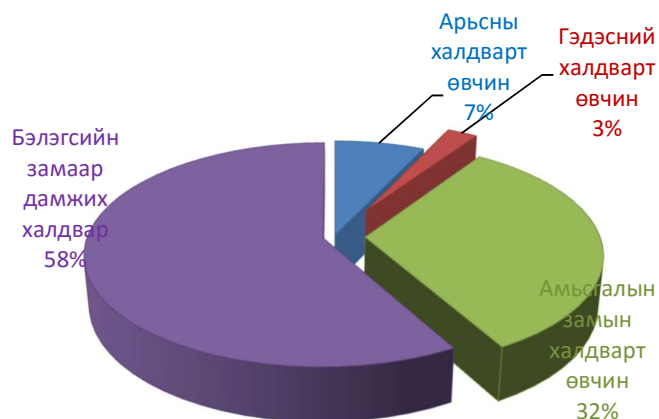
Үзүүлэлт	2012 он	2013 он	2014 он	$\frac{2014}{2013} \%$
Амаржсан эхийн тоо	786	878	852	97.0
Амьд төрсөн хүүхэд	793	880	858	97.5
Эхийн эндэгдэл	-	-	-	0.0
Амьгүй төрөлт	4	4	1	25.0
Гэрийн төрөлт	3	5	6	120.0
Нэг хүртэл насандаа эндсэн хүүхэд	17	12	12	100.0
Перинаталь эндэгдэл	13	11	8	72.7
Амьд төрсөн 1000 хүүхэд тутмаас 1 хүртэл насанд эндсэн хүүхэд	21.4	13.6	14.0	102.9

Нялхасын эндэгдэл тайлант хугацаанд 12 гарсан нь өмнөх оны мөн үеэтэй ижил, халдварт өвчнөөр 329 хүн өвчилсөн нь өмнөх оны мөн үеэс 32.0 хувиар буюу 155 хүнээр, 10000 хүн тутмаас халдварт өвчнөөр өвчилсөн хүний тоо 26.5 продицимилээр тус тус буурсан байна.

Зураг 22. Халдварт өвчнөөр өвчлөгсөд, сараар



Зураг 23. Халдварт өвчнөөр өвчлөгсөд



Нийт халдварт өвчнөөр өвчлөгсдийн 3.6 хувийг гахайн хавдар, 57.7 хувийг бэлэгсийн замын халдварт өвчин, 13.6 хувийг салхин цэцэг, 14.5 хувийг сүрьеэ, хачигт рикеттиоз 1.2 хувийг, вируст гепатит 1.8 хувийг, цусан суулга 0.6 хувийг тус тус эзэлж байна.

Хүснэгт 24. Халдварт өвчнөөр өвчлөгсөд, 2014 оны 10-р сард

Үзүүлэлт	Хэмжих нэгж	2013 он	2014 он	өсөлт, бууралт	
				тоо/пункт	хувиар
Нийт халдварт өвчин	бодит тоо	484	329	-155	-32.0
	10000 хүнд	82.5	56.0	-26.5	
вируст гепатит	бодит тоо	39	6	-33	-84.6
	10000 хүнд	6.6	1.0	-5.6	
цусан суулга	бодит тоо	1	2	1	0.0
	10000 хүнд	0.1	0.3	0.2	
салхин цэцэг	бодит тоо	66	45	-21	-31.8
	10000 хүнд	11.3	7.6	-3.7	
гахайн хавдар	бодит тоо	127	12	-115	-90.6
	10000 хүнд	21.7	2.0	-19.7	
сүрьеэ	бодит тоо	34	48	14	41.2
	10000 хүнд	5.8	8.2	2.4	
хачигт рикеттиоз	бодит тоо	1	4	3	
	10000 хүнд	0	1	1	
бруцеллөз	бодит тоо	1		-1	0
	10000 хүнд	0.1		-0.1	
тэмбүү	бодит тоо	64	58	-6	-9.4
	10000 хүнд	10.9	9.8	-1.1	
трихомониаз	бодит тоо	59	95	36	61.0
	10000 хүнд	10.1	16.1	6	
заг хүйтэн	бодит тоо	41	37	-4	-9.8
	10000 хүнд	6.9	6.3	-0.6	
мөөгөнцөр	бодит тоо	34	19	-15	-44.1
	10000 хүнд	5.8	3.2	-2.6	
хамуу	бодит тоо	9	3	-6	-66.7
	10000 хүнд	1.5	0.5	-1	



ЦАГ АГААРЫН УРЬДЧИЛСАН МЭДЭЭ

Энэ сарын агаарын температурын дундаж нь 8-13 градус хүйтэн байх бөгөөд ихэнх нутгаар олон жилийн дунджаас 0.5-1.0 градусаар дулаан байна (Зураг 1).

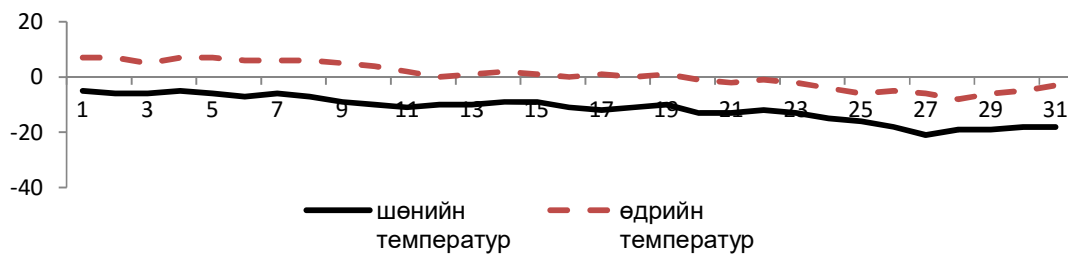
Нэгдүгээр арав хоногийн эхний хагаст шөнөдөө 5-10 градус хүйтэн, өдөртөө 6-11 градус дулаан байна. Мөн хоёрдугаар арав хоногийн дунд үеэр ихэнх нутгаар шөнөдөө 9-14 градус хүйтэн, өдөртөө 1-6 градус дулаан байна. Харин нэгдүгээр арав хоногийн сүүлч, хоёрдугаар арав хоногийн эхээр хүйтэрч шөнөдөө 11-16, өдөртөө 3-8 градус хүйтэн байна. Гуравдугаар арав хоногийн дунд үеэр ихэнх нутгаар шөнөдөө 18-23, өдөртөө 9-14 градус хүрч хүйтрэх төлөвтэй. Бусад хугацаанд шөнөдөө 15-20, өдөртөө 6-11 градус хүйтэн байна.

Энэ сард Тэшиг, Сэлэнгэ зэрэг сумдын нутгаар олон жилийн дунджаас ахиу, бусад нутгаар дунджийн орчим цас орох төлөвтэй байна. (Зураг 2).

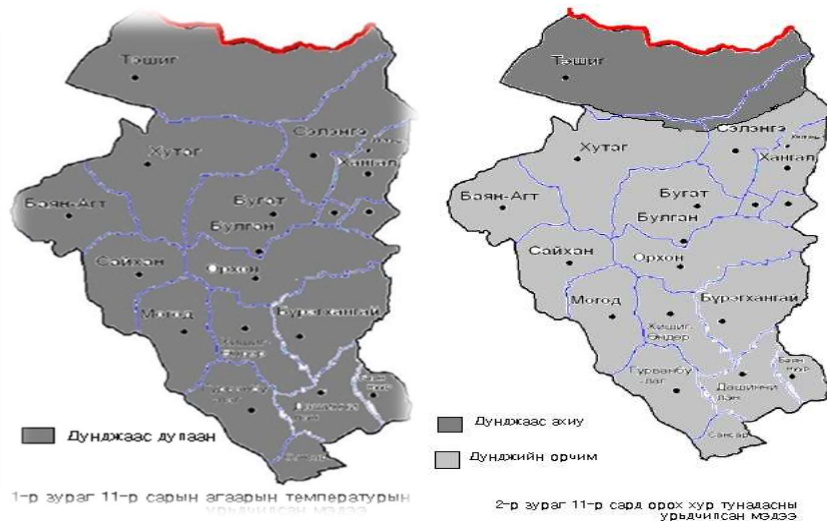
Нэгдүгээр арав хоногийн дунд үе, хоёрдугаар арав хоногийн эхэн болон сүүлч, гуравдугаар арав хоногийн эхээр зарим газраар цас, нэгдүгээр арав хоногийн сүүлч, гуравдугаар арав хоногийн дунд үе болон сүүлчээр нутгийн хойд хэсгээр бага зэргийн цас орох төлөвтэй.

Салхи нэгдүгээр арав хоногийн дунд үе, гуравдугаар арав хоногийн дунд үе болон сүүлчээр ихэнх нутгаар 12-14 м/с хүрч ширүүснэ. Хоёрдугаар арав хоногийн эхэн ба сүүлч, гуравдугаар арав хоногийн эхээр зарим газраар 18-20 м/с хүртэл ширүүсч шороон болон цасан шуурга шуурах төлөвтэй.

Зураг 24. 11-р сарын агаарын температурын хоногийн явц



Зураг 25. Цаг агаарын температурын урьдчилсан мэдээ



ХӨДӨӨ АЖ АХУЙН ҮЙЛДВЭРЛЭЛД ХЭРХЭН НӨЛӨӨЛӨХ ТУХАЙ

11 дүгээр сарын цаг агаарын урьдчилсан мэдээгээр агаарын дундаж температур ихэнх нутгаар олон жилийн дунджаас дулаан, Хур тунадас ихэнх нутгаар олон жилийн дунджийн орчим, нутгийн хойд хэсгээр түүнээс ахиу, орох төлөвтөй байна. Сарын дундаас цасан бүрхүүл нийт нутгаар тогтож, сүүл үеэр зарим газраар хүчтэй цасан болон шороон шуурга шуурч, малын хариулга, маллагаанд таагүй нөлөөлөхөөр байгааг анхаарна уу.

2014 ОНЫ 12 ДУГААР САРЫН ЦАГ АГААРЫН ТӨЛӨВ

Энэ сард агаарын температурын сарын дундаж нь нутгийн зүүн хэсгээр 9-14 градус хүйтэн, бусад нутгаар 15-20 градус хүйтэн буюу ихэнх нутгаар олон жилийн дунджаас 1.0-1.5 градусаар хүйтэн байна. Энэ сард орох хур тунадасны хэмжээ нь бүх нутгаар олон жилийн дунджаас ахиу байх төлөвтэй.

ГОЛ МӨРНИЙ НАМРЫН МӨСНИЙ ҮЗЭГДЭЛ ЭХЛЭХ МӨСӨН БҮРХҮҮЛ ТОГТОХ ХУГАЦААНЫ ПРОГНОЗ

Энэ сард агаарын температур ихэнх нутгаар олон жилийн дунджаас дулаан байх хандлагатай байгаатай уялдан нийт нутгаар гол мөрний намрын мөсний үзэгдэл эхлэх хугацаа олон жилийн дунджийн орчим, харин битүү мөсөн бүрхүүл тогтох хугацаа 5-10 хоногоор хойно ажиглагдах төлөвтэй байна. Ихэнх гол мөрөнд 11 дүгээр сарын эхэн үе ба дунд үеэр мөсний үзэгдэл ажиглагдаж эхлэх ба 11 дүгээр сарын 10-25-ны хооронд битүү мөсөн бүрхүүл тогтоно. Прогнозоос харахад ихэнх гол мөрөнд битүү мөсөн бүрхүүл 11 дүгээр сарын дунд үед тогтох төлөвтэй байгаа хэдий ч энэ жил гол мөрөн, нуурын мөсний зузааны даац хүн, мал, машин техник явахад аюулгүйн хэмжээнд хүрч чадахгүй гэдгийг анхаарч, мөс цөмрөх аюулаас болгоомжлохыг ард иргэдэд сануулж байна.



ХӨДӨӨ АЖ АХУЙ

Аймгийн хэмжээнд нийт хээлтэгч 1239.0 мянган малын 90.6 хувь буюу 1122.4 мянган хээлтэгч төллөсөн байна.

Нийт төллөсөн хээлтэгч малыг төрлөөр авч үзвэл: 154 ингэ, 58410 гүү, 71049 үнээ, 630563 хонь, 362171 ямаа тус тус төллөсөн байна. Нийт гарсан төлийн 99.0 хувь нь буюу 1111.9 мянган төл бойжиж байна.

Хүснэгт 25. Төл бойжилт, төрлөөр, оноор, эхний 10 сард

	2013	2014	үүнээс:				
			ботго	унага	тугал	хурга	ишиг
Гарсан төл	1004921	1122658	154	58510	71049	630590	362355
Бойжсон төл	976542	1111907	151	57622	70178	626225	357731
Хорогдсон төл	29297	10751	3	888	871	4365	4624
Бойжилтын хувь	97.2	99.0	98.1	98.5	98.8	99.3	98.7

Хүснэгт 26. Төл бойжилт, толгой

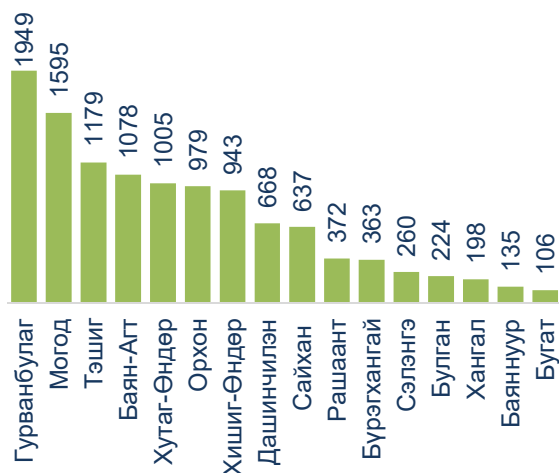
Сум	Төллөсөн хээлтэгч	Гарсан төл	Хорогдсон төл	Бойжсон төл	Төл бойжилт %
Булган	21960	22140	1327	20813	94.0
Баян-Агт	90145	90145	266	89879	99.7
Баяннуур	45959	45965	46	45919	99.9
Бугат	32393	32393	202	32191	99.4
Бүрэгхангай	114228	114228	494	113734	99.6
Гурванбулаг	121541	121541	1210	120331	99.0
Дашинчилэн	84757	84757	685	84072	99.2
Могод	110767	110767	1729	109038	98.4
Орхон	92970	92970	1436	91534	98.5
Рашаант	62201	62201	188	62013	99.7
Сайхан	108709	108709	185	108524	99.8
Сэлэнгэ	27693	27693	60	27633	99.8
Тэшиг	26697	26722	369	26353	98.6
Хангал	27718	27718	132	27586	99.5
Хишиг-Өндөр	79464	79464	1737	77727	97.8
Хутаг-Өндөр	75245	75245	685	74560	99.1
Дүн	1122447	1122658	10751	1111907	99.0

Том малын зүй бусын хорогдол эхний 10 сард аймгийн хэмжээнд 9.8 мян.толгой болж, өмнөх оны мөн үеийнхээс 16.1 мян.толгой буюу 2.3 дахин буурсан байна. Том малын зүй бусын хорогдлыг малын төрлөөр авч үзвэл 1164 адуу, 905 үхэр, 5943 хонь, 3679 ямаа буюу оны эхэнд тоологдсон нийт малын 0,4 хувьтай тэнцэх мал хорогдоод байна. Нийт хорогдлын 50.8 хувийг хонь, 31.5хувийг ямаа эзэлж байна. Хорогдлыг сумаар авч үзвэл Гурванбулаг 1949, Могод 1595, Тэшиг 1179, Баян-Агт 1078, Хутаг-Өндөр 1005 толгой мал тус тус хорогдсон нь нийт хорогдлын дийлэнх болж байна.

Хүснэгт 27. Том малын зүй бус хорогдол, таван төрлөөр

Үзүүлэлт	2013	2014
Бүгд	27881	11691
Тэмээ	7	0
Адуу	1346	1164
Үхэр	1742	905
Хонь	14315	5943
Ямаа	10471	3679

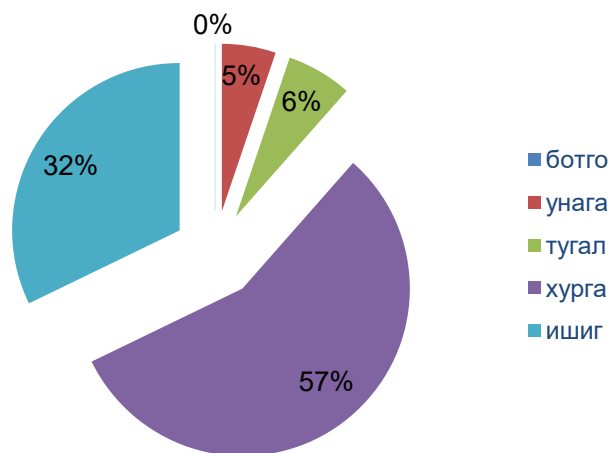
Зураг 26. Том малын зүй бус хорогдол, сумдаар



Хүснэгт 28. Малын зүй бусын хорогдол төрлөөр, сумаар,

Сум	Бүгд	Тэмээ	Адуу	Үхэр	Хонь	Ямаа
Булган	224	0	19	30	81	94
Баян-Агт	1078	0	152	85	581	260
Баяннуур	135	0	4	8	69	54
Бугат	106	0	30	18	42	16
Бүрэгхангай	363	0	44	7	155	157
Гурванбулаг	1949	0	61	88	1215	585
Дашинчилэн	668	0	25	25	399	219
Могод	1595	0	140	93	798	564
Орхон	979	0	150	117	373	339
Рашаант	372	0	15	25	201	131
Сайхан	637	0	113	28	364	132
Сэлэнгэ	260	0	24	27	138	71
Тэшиг	1179	0	108	134	589	348
Хангал	198	0	23	40	82	53
Хишиг-Өндөр	943	0	87	65	441	350
Хутаг-Өндөр	1005	0	169	115	415	306
Дүн	11691	0	1164	905	5943	3679

Зураг 27. Бойжсон төл, төрлөөр





ГАЗАР ТАРИАЛАН

Тариалсан талбай: 2014 оны байдлаар аймгийн хэмжээнд нийт 36645.5 га талбайд тариалалт хийсэн байна. Үүнээс үр тариа 32224.9 га, төмс 646.3 га, хүнсний ногоо 325.3 га, техникийн ургамал 3449 га, тэжээлийн ургамал 484 га талбайд тус тус тариалсан байна.

Өнгөрсөн мөн үетэй харьцуулахад нийт тариалсан талбай 8.7 хувиар буюу 3172.3 га-гаар өссөн. Үүнээс: үр тариа 13.2 хувиар, хүнсний ногоо 5.9 хувиар тус тус өссөн ба техникийн ургамал 13.8 хувиар, төмс 15.8 хувиар, тэжээлийн ургамал 2.7 хувиар тус тус буурсан байна.

Зураг 28. Тариалсан талбай, оноор



Хүснэгт 29. Тариалсан талбай, га, төрлөөр

Төрөл	Тариалсан талбай	Усалгаатай талбай
Төмс	646.3	317.2
Хүнсний ногоо	325.3	310.2
үүнээс: байцаа	61.4	58.9
лууван	85.6	83.5
шар манжин	77.9	75.5
улаан манжин	27.6	26.5
сонгино	49.7	44.6
сармис	2.9	2.9
өргөст хэмх	9.0	8.1
улаан лооль	5.5	4.8
хулуу	0.1	0.1
чинжүү	2.1	2.0
тарвас	1.0	0.9
амтат гуа	0.1	0.1
бусад	2.4	2.3

Хүснэгт 30. Үр тариа, төрлөөр, (га)

Сум, дүүрэг	2013	2014	Үүнээс:				
			Буудай	Арвай	Овьёос	Хөх тариа	Бог будаа
Баян-Агт	1778.9	1743.9	1722.5	5	16.4		
Баяннуур	40	91	80		6	5	
Бугат	1277	697	570		127		
Бүрэгхангай	637	1270	1180	10	80		
Дашинчилэн	1400	1407	1350	18.3	3.7	35	
Орхон	940	2739	2712		17		
Рашаант		500	500				
Сэлэнгэ	5391	6713	6366	20	157	120	50
Тэшиг	4646	4732	4730	2			
Хангал	1330	1339	1290	5	30	8	6
Хишиг-өндөр	1300	1393	1391.5		1.5		
Хутаг-Өндөр	9217	9600	9386	185	29		
Дүн	27956.9	32224.9	31278	245.3	467.6	168	56

Хүснэгт 31. Төмс, хүнсний ногоо, сумаар, (га)

Сум, дүүрэг	Төмс		Хүнсний ногоо		Өсөлт, бууралт хувиар	
	2013	2014	2013	2014	Төмс	Хүнсний ногоо
Баян-Агт	10	15	0.2	5.0	1.5 да	2281.8
Баяннуур	8	6.4	2.0	5.1	80.0	2.5 да
Бугат	60	49.8	11.0	19.6	83.0	178.2
Булган	90	80.2	49.0	50.1	89.1	102.3
Бүрэгхангай	17	17.8		8.7	104.7	
Гурван булаг	28.9	20	4.3	5.0	69.2	117.2
Дашинчилэн	20.7	26	5.2	9.8	125.6	188.5
Могод	11	11	7.0	7.0	100.0	100.0
Орхон	51.2	55.5	16.4	31.4	108.4	191.5
Рашаант	5	3.5	4.1	2.0	70.0	48.5
Сайхан	9.1	3		0.3	33.0	1875.0
Сэлэнгэ	150	151	49.0	53.8	100.7	109.8
Тэшиг	28.3	30		20.1	106.0	
Хангал	117.5	86.7	53.1	60.0	73.8	113.0
Хишиг-өндөр	17	0.4	2.0	0.3	2.4	15.0
Хутаг-Өндөр	124.5	90	28.1	47.0	72.3	167.3
Дүн	748.2	646.3	231.5	325.3	86.4	140.5

Хүснэгт 32. Тэжээлийн ургамал, техникийн ургамал, (га)

Сум, дүүрэг	Тэжээлийн ургамал		Техникийн ургамал		Өсөлт, бууралт хувиар	
	2013	2014	2013	2014	Тэжээлийн ургамал	Техникийн ургамал
Баян-Агт			350.5	318		90.7
Баяннуур	37	21			56.8	
Бугат	3	6			200.0	
Булган						
Бүрэгхангай			610	984		161.3
Гурван булаг	2					
Дашинчилэн			200	50		25.0
Могод						
Орхон	70	249	442	250	355.7	56.6
Рашаант	25			110		
Сайхан						
Сэлэнгэ	20	38	600	122	190.0	20.3
Тэшиг			200			
Хангал	40	50		40	125.0	
Хишиг-Өндөр			100			
Хутаг-Өндөр	300	120	1424	1575	40.0	110.6
Дүн	497	484	3926.5	3449	97.4	87.8

Хүснэгт 33. Хүнсний ногоо, төрлөөр, (га)

Сум, дүүрэг	Хүнсний ногоо	Үүнээс:					
		Байцаа	Лууван	Шар манжин	Улаан манжин	Сонгино	Сармис
Баян-Агт	5.02	1.4	1	0.5	0.5	1.5	
Баяннуур	5.1	1.2	0.72	0.4	0.3	0.5	0.07
Бугат	19.6	0.6	4.5	4.4	4.7	4.5	
Булган	50.124	11.7	14.9	15.5	1	4.3	1.5
Бүрэгхангай	8.7	1.5	1.9	1	1.3	1.7	
Гурван булаг	5.04	1	1	1.5	0.5	0.5	0.1
Дашинчилэн	9.8	0.5	4.5	1.3		2	0.05
Могод	7	3	1	0.3	0.3	1.5	
Орхон	31.4	2.7	5.2	15.1	1.5	3.4	0.4
Рашаант	2		0.22	0.75	0.2	0.8	
Сайхан	0.3		0.1	0.1		0.1	
Сэлэнгэ	53.8	13	13	6	10	6	0.3
Тэшиг	20.1	5	6	3	1.5	4	
Хангал	59.98	15.7	13.22	9.27	5.69	13.7	0.5
Хишиг-өндөр	0.3	0.07	0.05	0.05	0.05	0.05	
Хутаг-Өндөр	47	4	18.3	18.7	0.1	5.1	
Дүн	325.264	61.37	85.61	77.87	27.64	49.65	2.92

Хүснэгт 33-н үргэлжлэл.

Сум, дүүрэг	Үүнээс:						
	Өргөст хэмх	Улаан лооль	Тарвас	Амтат гуа	Хулуу	Чинжүү	Бусад
Баян-Агт	0.1	0.02					
Баяннуур	0.9	0.7	0.15			0.08	0.08
Бугат	0.8					0.1	
Булган	0.7	0.5					0.024
Бүрэгхангай	0.6	0.5					0.2
Гурван булаг	0.1	0.1	0.04		0.1	0.1	
Дашинчилэн	0.5	0.3	0.05		0.02	0.3	0.28
Могод	0.4	0.3	0.2				
Орхон	1.1	1	0.1	0.1	0.01	0.1	0.69
Рашаант	0.01	0.02					
Сайхан							
Сэлэнгэ	2.4	1.4	0.5			0.2	1
Тэшиг	0.2	0.2				0.2	
Хангал	0.7	0.2				1	
Хишиг-өндөр							0.03
Хутаг-Өндөр	0.5	0.2					0.1
Дүн	9.01	5.44	1.04	0.1	0.13	2.08	2.404

Тариалсан талбай өрх, аж ахуй нэгжээр: 2014 оны байдлаар аймгийн хэмжээнд 892 өрх, 81 аж ахуй нэгж байгууллага тариалалт хийсэн байна. Нийт өрхийн 5.1 хувь нь төмс, хүнсний ногоо тарисан байна.

Хүснэгт 34. Тариалсан талбай, өрхөөр (га)

Сум, дүүрэг	Тариалалт хийсэн өрхийн тоо	Тариалсан талбай /га/				
		Үр тариа	Төмс	Хүнсний ногоо	Техникийн ургамал	Тэжээлийн ургамал
Баян-Агт	46	21.4	13.5	5.02		
Баяннуур	28		5	4.125		6
Бугат	48	27	44.8	15.1		6
Булган	228		80.2	50.124		
Бүрэгхангай	27		11.8	8.7		
Гурван булаг	16		20	5.04		
Дашинчилэн	53		18	9.8		
Могод	11		11	7		
Орхон	33	158.5	29.8	13.11	20	120.6
Рашаант	54		3.5	2		
Сайхан	13		3	0.3		
Сэлэнгэ	157	1073	116.7	50.96		8
Тэшиг	70	1017	29.5	20.1		
Хангал	31	16	80.2	58.48	40	
Хишиг-өндөр	2	93	0.4	0.3		
Хутаг-Өндөр	75	230	89	47		20
Дүн	892	2635.9	556.4	297.159	60	160.6

Хүснэгт 35. Тариалсан талбай, аж ахуй нэгжээр, (га)

Сум, дүүрэг	Тариалалт хийсэн ААНБ-н тоо	Тариалсан талбай /га/				
		Үр тариа	Төмс	Хүнсний ногоо	Техникийн ургамал	Тэжээлийн ургамал
Баян-Агт	2	1722.5	1.5		318	
Баяннуур	2	91	1.4	0.975		15
Бугат	4	670	5	4.5		
Булган						
Бүрэгхангай	8	1270	6		984	
Гурван булаг						
Дашинчилэн	3	1407	8		50	
Могод						
Орхон	11	2580.5	25.7	18.29	230	128.4
Рашаант	2	500			110	
Сайхан						
Сэлэнгэ	15	5640	34.3	2.84	122	30
Тэшиг	9	3715	0.5			
Хангал	4	1323	6.5	1.5		50
Хишиг-өндөр	1	1300				
Хутаг-Өндөр	20	9370	1		1575	100
Дүн	81	29589	89.9	28.105	3389	323.4

Зураг 29. Тариалсан талбай, өрхөөр, (га)



Зураг 30. Тариалсан талбай, ААНБ(га)



Хураасан ургац: 2014 онд аймгийн хэмжээнд нийт 167.2 мянган.тн ургац хураасан нь өмнөх оны мөн үетэй харьцуулахад 7.5 хувиар өссөн байна. Үүнээс: Үр тариа 17 хувиар өсөж, төмс 15.5 хувь, хүнсний ногоо 14.1 хувь, бэлтгэсэн хадлан 4.2 хувиар буурсан байна. Нийт хураасан ургацыг төрлөөр нь авч үзвэл: Буудай 46456 тн, овъёос 907.8 тн, төмс 7164.21 тн, гар тэжээл 1659 тн, хужир сүү 11930 тн, хүнсний ногоо 3576.8 тн, 92771 тн хадлан бэлтгэсэн байна.

Хүснэгт 36. Хураасан үр тариа, сумаар, (тн)

Сум, дүүрэг	Үр тариа Бүгд	Үүнээс:					
		Буудай	Арвай	Овъёос	Хөх тариа	Бог будaa	Гурвалжин будaa
Баян-Агт	2905.6	2883	5	17.6			
Баяннуур	100	90		6	4		
Бугат	969.2	893.2		76			
Булган							
Бүрэгхангай	2140	1950	10	180			
Гурван булаг							
Дашинчилэн	3717	3676	5	6	30		
Могод							
Орхон	3779.5	3721.5		53			5
Рашаант	425	425					
Сайхан							
Сэлэнгэ	9015	8409	20	454	110	22	
Тэшиг	8487	8482	5				
Хангал	2810.5	2722	5	64	13.5	6	
Хишиг-өндөр	2338.5	2333.3		5.2			
Хутаг-Өндөр	10990	10871	73	46			
Дүн	47677.3	46456	123	907.8	157.5	28	5

Хүснэгт 37. Хураасан төмс, хүнсний ногоо, сумаар, төрлөөр, (тн)

Сум, дүүрэг	Төмс	Хүнсний ногоо	Үүнээс:					
			Байцаа	Лууван	Шар манжин	Улаан манжин	Сонгино	Сармис
Баян-Агт	76	54	16	10.7	6.2	5.7	13.9	
Баяннуур	42.1	35.339	5.34	4.204	3.05	2.52	1.8	1.1
Бугат	398.4	214.3	6	58.8	57.4	61.1	24.75	
Булган	962.4	681.41	234	157.59	165.22	27	64.5	22.5
Бүрэгхангай	180	72	13	14	9	8	14	
Гурван булаг	154	15.28	1.3	1.3	0.5	1.2	1.7	0.23
Дашинчилэн	305	126	0.6	78	33.8		12	0.04
Могод	118	73	21	8	9	6	11	
Орхон	680	400	97.5	85.5	45	45.6	35.6	3
Рашаант	29.5	17.82		3.9	6.5	0.2	6.9	
Сайхан	5.21	1.13		0.41	0.28		0.44	
Сэлэнгэ	1500	650	110	164	97	87	89	5
Тэшиг	360	278.1	65	78	39	19.5	52	
Хангал	1271.6	486.8	152.8	145.5	91	55.8	36.8	
Хишиг-өндөр	2	1.6	0.3	0.2	0.2	0.2	0.5	
Хутаг-Өндөр	1080	470	40	176	191	5	51	
Дүн	7164.21	3576.779	762.84	986.104	754.15	324.82	415.89	31.87

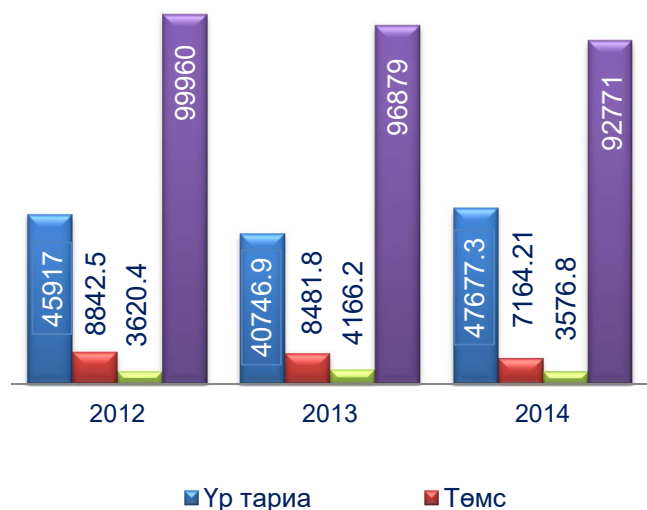
Хүснэгт 37-н үргэлжлэл.

Сум, дүүрэг	Үүнээс:						
	Өргөст хэмх	Улаан лооль	Тарвас	Амтат гуа	Хулуу	Чинжүү	Бусад
Баян-Агт	1.2	0.3					
Баяннуур	3.8	4.93	5.375			1.85	1.37
Бугат	4					2.25	
Булган	5	5.6					
Бүрэгхангай	7	6					1
Гурван булаг	5.3	1.9			1.5	0.35	
Дашинчилэн	0.7	0.18	0.2		0.08	0.1	0.3
Могод	9	3	6				
Орхон	3	3	1	1	1	1	77.8
Рашаант	0.12	0.2	0.2				
Сайхан							
Сэлэнгэ	28	6	28			0.7	35.3
Тэшиг	11	11				2.6	
Хангал	2.7	1.9				0.3	
Хишиг-өндөр							0.2
Хутаг-Өндөр	5	1.5					0.5
Дүн	85.82	45.51	40.775	1	2.58	9.15	116.47

Хүснэгт 38. Хураасан сумаар, төрлөөр, (тн)

Сум, дүүрэг	Тэжээлийн ургамал	Үүнээс:		Техникийн ургамал	Бэлтгэсэн өвс	Бэлтгэсэн дарш	Сүрэл	Гар тэжээл	Хужир шүү
		Ногоон тэжээл	Олон наст						
Баян-Агт				140	4820		120	113	365
Баяннуур	15		15		4000			6.2	452
Бугат	6	6			4620			50	3420
Булган					4515			100	
Бүрэгхангай				380	3520			12.5	
Гурван булаг					960			78	955.1
Дашинчилэн				40	1124			59.3	700
Могод					2480	66		120	784
Орхон	84	84		258	4720			85	
Рашаант				55	1611			131	
Сайхан					2470			504	
Сэлэнгэ	50	35	15	178	8960		20	20	4750
Тэшиг					21850			1.5	21
Хангал				30	9580	55	5	152	462.5
Хишиг-өндөр					1421			117	20
Хутаг-Өндөр	305	305		590	16120			110	
Дүн	460	430	30	1671	92771	121	145	1659	11930

Зураг 31. Хураасан ургац, төрлөөр, оноор



Зураг 32. Нийт хураасан ургац, сумаар, тн-оор



Хүснэгт 39. Усалгаатай талбайгаас хураасан ургац, сумаар, төрлөөр, (тн)

Сум, дүүрэг	Төмс	Хүнсний ногоо	Үүнээс:					
			Байцаа	Лууван	Шар манжин	Улаан манжин	Сонгино	Сармис
Баян-Агт	0	54	16	10.7	6.2	5.7	13.9	
Баяннуур	0	2	0	0	0	0	0	0
Бугат	0	214.3	6	58.8	57.4	61.1	24.75	
Булган	962.4	681.41	234	157.59	165.22	27	64.5	22.5
Бүрэгхангай	0	72	13	14	9	8	14	
Гурван булаг	0	15.28	1.3	1.3	0.5	1.2	1.7	0.23
Дашинчилэн	305	126	0.6	78	33.8		12	0.04
Могод	118	73	21	8	9	6	11	
Орхон	0	400	97.5	85.5	45	45.6	35.6	3
Рашаант	0	0			0	0		0
Сайхан	0	1.13		0.41	0.28		0.44	
Сэлэнгэ	0	650	110	164	97	87	89	5
Тэшиг	0	278.1	65	78	39	19.5	52	
Хангал	1200	450.5	145	138	84	52.5	30	
Хишиг-өндөр	0	1.6	0.3	0.2	0.2	0.2	0.5	
Хутаг-Өндөр	1080	470	40	176	191	5	51	
Дүн	3665.4	3489.32	749.7	970.5	737.6	318.8	400.39	30.77

Хүснэгт 40. Усалгаатай талбайгаас хураасан ургац, сумаар, төрлөөр, (тн)

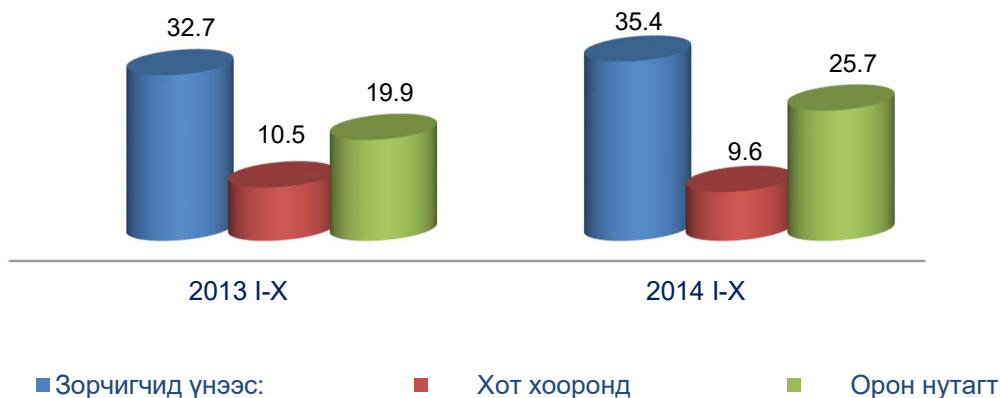
Сум, дүүрэг	Үүнээс:						
	Өргөст хэмх	Улаан лооль	Тарвас	Амтат гуа	Хулуу	Чинжүү	Бусад
Баян-Агт	1.2	0.3					
Баяннуур	0.95	1.05	0			0	0
Бугат	4					2.25	
Булган	5	5.6					
Бүрэгхангай	7	6					1
Гурван булаг	5.3	1.9			1.5	0.35	
Дашинчилэн	0.7	0.18	0.2		0.08	0.1	0.3
Могод	9	3	6				
Орхон	3	3	1	1	1	1	77.8
Рашаант		0	0				
Сайхан							
Сэлэнгэ	28	6	28			0.7	35.3
Тэшиг	11	11			0	2.6	
Хангал	0.4					0.3	
Хишиг-өндөр							0.2
Хутаг-Өндөр	5	1.5					0.5
Дүн	80.55	39.53	35.2	1	2.58	7.3	115.1



ТЭЭВЭР

2014 оны эхний 10 сарын хугацаанд 35367 иргэнд нийтийн зорчигч тээврийн үйлчилгээ үзүүлсэнээс 9677 хот хоорондод зорчигч, орон нутагт 25690 зорчигч хамрагдсан ба зорчигч урсгал өнгөрсөн оны мөн үеэс 7.4 хувиар буюу 2591 зорчигчоор өссөн байна.

Зураг 33. Нийтийн тээврийн хэрэгслээр зорчигчдын тоо





ХАРИЛЦАА ХОЛБОО

Шуудан холбооны үйлчилгээний орлого тайлант хугацаанд 303.3 сая төгрөг болж нийт орлогын 76.2 сая төгрөг буюу 25.1 хувийг аймгийн хүн амд үзүүлсэн үйлчилгээний орлогоос бүрдүүлсэн байна.

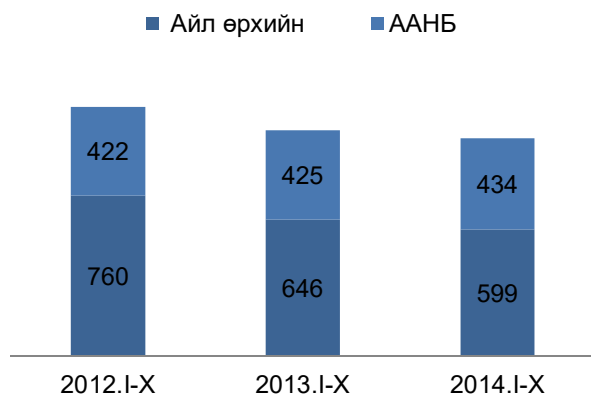
Хүснэгт 41. Холбооны салбарын үндсэн үзүүлэлт

	ХЭМЖИХ НЭГЖ	2012 I-X	2013 I-X	2014 I-X
Нийт орлого	мян.төг	18085.1	233479.1	303324.2
Үүнээс: хүн амаас	мян.төг	7863.7	100.7	76169.0
Суурин телефон цэг	тоо	1182	1071	1033
Үүнээс: Айл өрхийн	тоо	760	646	599
Үүрэн телефон хэрэглэгч	тоо	35200	35200	35358
КаТВ хэрэглэгч	тоо	1000	1000	1444

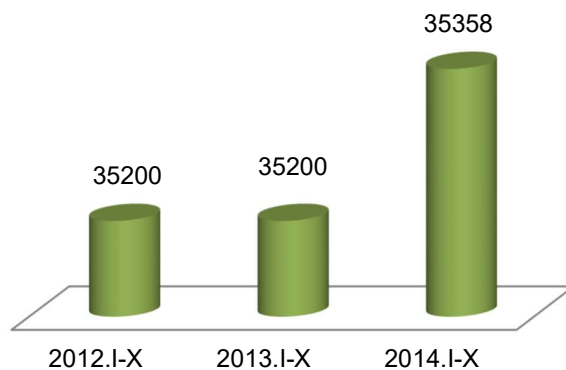
Эхний 10 сард аймгийн хэмжээнд суурин телефон цэгийн тоо 1033 болж өмнөх оноос 3.5 хувиар буурсан байна.

Нийт суурин телефон цэгийн 0.6 мянга буюу 57.9 хувийг айл өрх ашиглаж байна. Үүрэн телефон хэрэглэгчдийн тоо 35.3 мянгад хүрсэн байна.

Зураг 34. Суурин телефон цэгийн тоо



Зураг 35. Үүрэн телефон хэрэглэгч



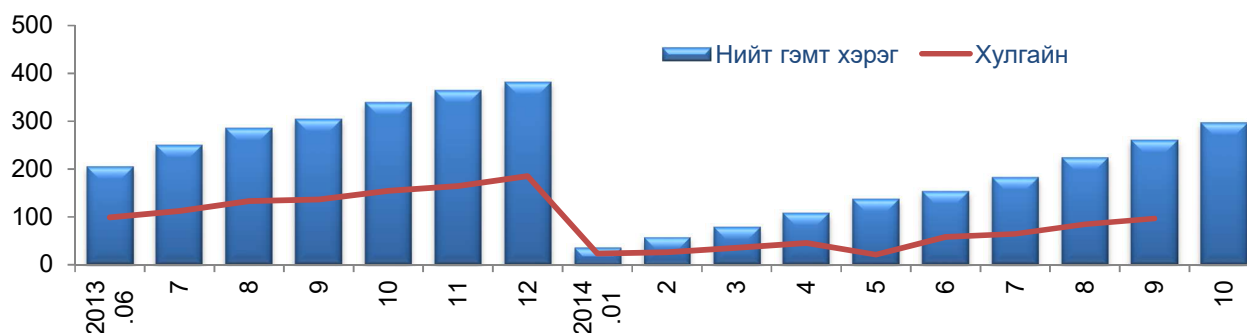


ГЭМТ ХЭРЭГ

2014 оны эхний 10 сард 297 гэмт хэрэг бүртгэгдсэн нь өмнөх оны мөн үеэс 12.4 хувиар буюу 42 хэргээр буурсан байна.

Гэмт хэргийн улмаас нийт иргэд, аж ахуй нэгж байгууллагад 753.0 сая төгрөгний хохирол учирснаас иргэдэд 690.0 сая төгрөгний хохирол учирсан байна. Үүнээс хэрэг бүртгэлт мөрдөн байцаалтын шатанд 355.0 сая төгрөгний хохиролыг нөхөн төлүүлжээ.

Зураг 36. Бүртгэгдсэн гэмт хэрэг, сараар



Хүснэгт 42. Нийт бүртгэгдсэн гэмт хэрэг, төрлөөр, эхний 10 сард

	Гэмт хэргийн тоо			Өсөлт, бууралт хувиар		
	2012	2013	2014	2012	2013	2014
Хүний амь	5	4	3	62.5	80.0	75.0
Хүчин	3	1	7	100.0	33.3	700.0
Дээрэм	1	4	3	33.3	400.0	75.0
Хулгай	106	154	115	112.8	145.3	74.7
Булаалт	1	1	1	100.0	100.0	100.0
Албан тушаалын хэрэг	0	3	1	0.0	0.0	0.0
Хүний эрх, эрх чөлөөний эсрэг	61	91	75	132.6	149.2	82.4
Хөдөлгөөний аюулгүй байдал журам зөрчих	47	31	32	204.3	66.0	103.2
БХЖЭГэмт хэрэг	1	6	11	100.0	600.0	183.3
Ашиглах	4	0	0	200.0	0.0	0.0
Танхайрах	4	14	11	40.0	350.0	78.6
Бусад	27	30	38	117.4	111.1	126.7
Бүгд	260	339	297	100.2	169.6	133.2

Нийт бүртгэгдсэн 297 хэргийн 79 хэрэг нь согтуугаар үйлдэгдсэн гэмт хэрэг байгаа нь нийт хэргийн 26.5 хувийг эзэлж байна. Согтуугаар үйлдэгдсэн хэргийг өнгөрсөн оны мөн үетэй харьцуулахад 5.0 хувиар өссөн байна. Мөн бүлгээр үйлдсэн хэрэг 42 бүртгэгдэсэн нь өмнөх оны мөн үетэй харьцуулахад 16.6 хувиар буюу 7 хэргээр өссөн байна. Нийт 9112 зөрчил бүртгэгдсэн нь өнгөрсөн оны мөн үеэс 4138 буюу 84.9 хувиар өссөн. Гудамж талбайд хэвийн бус явж, агсан согтуу тавьсны улмаас 693 хүн саатуулагдсан нь өнгөрсөн оны мөн үеэс 7 хүнээр буюу 1.0 хувиар, захиргааны журмаар 237 хүнийг баривчлах шийтгэл эдлүүлсэн нь өнгөрсөн оны мөн үеэс 90 хүнээр буюу 52.9 хувиар, согтуугаар тээврийн хэрэгсэл жолоодож, тээврийн хэрэгсэл жолоодох эрхээ 416 иргэн хасуулсан нь өнгөрсөн оны мөн үеэс 165 хүнээр буюу 39.6 хувиар тус тус өссөн байна.

Хүснэгт 43. Нийт бүртгэгдсэн гэмт хэрэг, сумаар, жил бүрийн эхний 10 сард

Сум	Гэмт хэргийн тоо			Өсөлт, бууралт хувиар		
	2012	2013	2014	2012	2013	2014
Булган	79	91	68	116.2	115.2	74.7
Баян-Агт	13	13	16	185.7	100.0	123.1
Баяннуур	2	5	10	200.0	250.0	0.0
Бугат	13	18	17	118.2	138.5	94.4
Бүрэгхангай	9	15	13	150.0	166.7	86.7
Гурванбулаг	9	14	17	90.0	155.6	121.4
Дашинчилэн	6	8	14	42.9	133.3	175.0
Могод	4	13	10	44.4	325.0	76.9
Орхон	16	34	23	123.1	212.5	67.6
Рашаант	16	13	12	88.9	81.3	92.3
Сайхан	16	25	13	177.8	156.3	52.0
Сэлэнгэ	20	10	14	166.7	50.0	140.0
Тэшиг	6	13	7	100.0	216.7	53.8
Хангал	14	16	14	140.0	114.3	87.5
Хишиг-Өндөр	13	14	16	216.7	107.7	114.3
Хутаг-Өндөр	19	25	23	237.5	131.6	92.0
Хялганат	5	12	10	125.0	240.0	83.3
Бүгд	260	339	297	137.4	153.4	90.7

Хүснэгт 44. Гэмт хэрэгт бүртгэгдэх үед сэжигтэнээр тооцвол зохих этгээд нь тогтоогдоогүй хэргийн тоо, сумаар, 2014 оны эхний 10 сард

Сум	Сэжигтэн тодорхойгүй хэргийн тоо	Үүнээс сэжигтнийг илрүүлж ял сонгосон	Гэмт хэргийн илрүүлэлтийн хувь
Булган	26	24	92.3
Баян-Агт	15	7	46.7
Баяннуур	7	3	42.9
Бугат	5	2	40.0

Бүрэгхангай	2	0	0.0
Гурванбулаг	10	8	80.0
Дашинчилэн	5	0	0.0
Могод	5	3	60.0
Орхон	11	4	36.4
Рашаант	6	3	50.0
Сайхан	9	3	33.3
Сэлэнгэ	4	2	50.0
Тэшиг	2	1	50.0
Хангал	4	2	50.0
Хишиг-Өндөр	7	4	57.1
Хутаг-Өндөр	7	4	57.1
Хялганат	2	2	100.0
Бүгд	127	72	56.7

Хүснэгт 45. Бүртгэгдсэн хулгайн гэмт хэрэг, сумаар, жил бүрийн эхний 10 сард

Сум	Нийт хулгайн гэмт хэргийн тоо		Үүнээс:			
			иргэдийн		малын	
	2013	2014	2013	2014	2013	2014
Булган	36	14	34	10	2	4
Баян-Агт	4	13	1	6	3	7
Баяннуур	4	7	0	0	4	7
Бугат	10	6	4	1	6	5
Бүрэгхангай	7	2	3	0	4	2
Гурванбулаг	3	7	0	5	3	2
Дашинчилэн	4	5	2	4	2	1
Могод	10	4	5	2	5	2
Орхон	17	13	3	6	14	7
Рашаант	3	7	2	2	1	5
Сайхан	20	10	2	5	18	5
Сэлэнгэ	4	5	3	3	1	2
Тэшиг	6	2	2	2	4	0
Хангал	5	2	2	1	3	1
Хишиг-Өндөр	8	9	6	7	2	2
Хутаг-Өндөр	12	6	10	3	2	3
Хялганат	1	3	1	1	0	2
Бүгд	154	115	80	58	74	57

ТЭМДЭГЛЭЛ

Статистикийн мэдээллийг хэрхэн авах вэ?

www.1212.mn

Статистикийн мэдээллийн
нэгдсэн сан



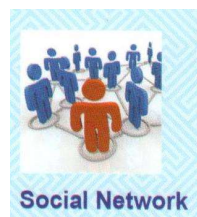
Ухаалаг гар утас, таблет ашиглан статистикийн мэдээлэл
авах ezStat аппликейшн



Статистикийн хэвлэл бүтээгдэхүүнийг унших Монстат
аппликейшн



www.nso.mn сайтад бүртгүүлснээр цахим шуудангаар
тогтмол авч болно.



[www.facebook.com/pages/ Статистик-Мэдээлэл](http://www.facebook.com/pages/Статистик-Мэдээлэл)

www.twitter.com/statistic_mn



1900-1212

1 минут= 200 төгрөг

Хэлтсийн дарга Танилцуулгыг хянасан:
Ц. Ганцэцэг

Ахлах мэргэжилтэн Танилцуулгыг бэлтгэсэн:
А.Нарантуяа

Мэргэжилтэн
Б. Цолмонбаяр
Ц.Батчимэг
Г.Нандин
Б. Бумцэнд
Ж.Мөнхзул