

ГАРЧИГ

Аймгийн эдийн засаг, нийгмийн үндсэн үзүүлэлт	2
Хэрэглээний үнэ.....	3
Нийгмийн даатгалын үйлчилгээ.....	8
Нийгмийн халамж.....	10
Аж үйлдвэр.....	11
Харилцаа холбоо.....	12
Мал аж ахуй.....	13
Хүн амын ажил эрхлэлт.....	14
Эрүүл мэндийн үйлчилгээ.....	15
Аймгийн аюулгүй байдал	18

Хүснэгт 1. Аймгийн эдийн засаг, нийгмийн үндсэн үзүүлэлт, жил бүрийн эхний 2-р сарын байдлаар

Үзүүлэлт	Хэмжих нэгж	2010 он	2011 он	2012 он	2013 он	2014 он
Хүн ам, сарын эцэст	мян.хүн	59.0	58.5	58.6	58.9	58.8
Шинээр төрсөн хүүхэд	тоо	0*	87	64	79	123
Нас баралт	тоо	0*	35	22	18	22
Шилжин явсан	тоо	0*	95	131	157	118
Шилжин ирсэн	тоо	0*	31	46	75	96
Ажилгүйчүүд, сарын эцэст	тоо	659	1706	0*	159	615
үүнээс:эмэгтэй	тоо	182	841	0*	104	301
Халдварт өвчнөөр өвчилсөн хүн	тоо	193	161	215	160	86

0*-тайлант хугацаанд мэдээ ирүүлээгүй ба нас баралт, шинээр төрсөн хүүхэд, шилжин явсан, шилжин ирсэн мэдээлэл ИБМА-ны мэдээгээр авсан болно.

Үзүүлэлт	Хэмжих нэгж	2010 он	2011 он	2012 он	2013 он	2014 он
Бүртгэгдсэн гэмт хэрэг	мян.хүн	15	17	20	25	23
Аж үйлдвэрийн салбарын үйлдвэрлэлэт	сая. төг	244.3	419.5	390.5	260.0	509.0
Аж үйлдвэрийн салбарын борлуулалт	сая. төг	253.0	537.9	568.0	439.4	656.4
Аймгийн төсвийн орлого	сая. төг	1800.9	5935.3	6608.9	7172.6	0
Аймгийн төсвийн зарлага	сая. төг	1275.5	3914.9	5586.6	4776.9	0

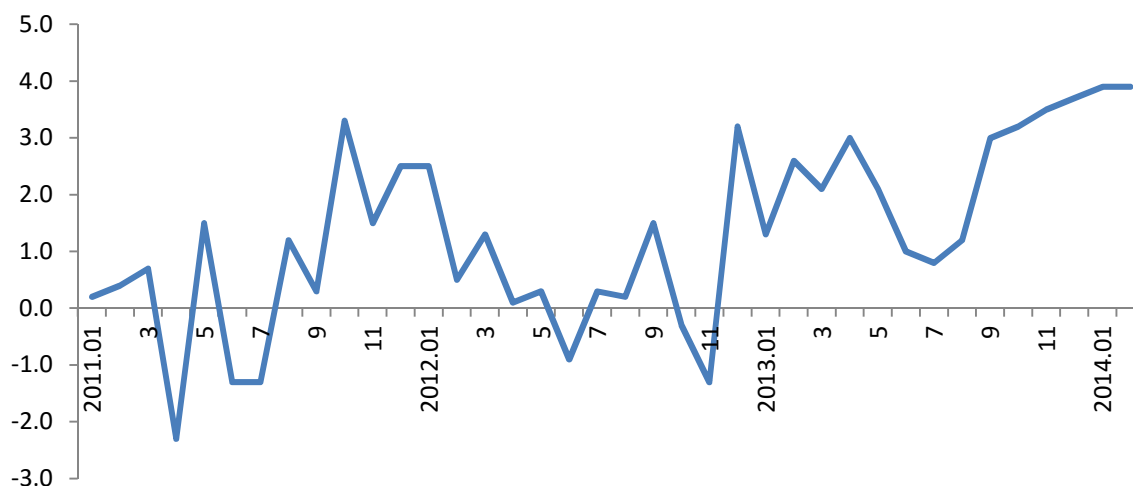
Тайлбар: 0*-мэдээ гараагүй болно.



1.Үнэ

Аймгийн төвд байрладаг 2 хүнсний зах, хүнсний томоохон 3 дэлгүүрт бараа бүтээгдэхүүний үнийн судалгааг 213 нэр төрлөөр сар бүрийн 18-20 ны хооронд үнийн ажиглалтыг хийж байна. 2 сарын хэрэглээний үнийн индекс 2013 оны мөн үетэй харьцуулахад 117.4 хувиар, өмнөх сартай харьцуулахад 100.4 хувиар өссөн байна.

Зураг 1. Хэрэглээний үнийн индекс, 2011-2014 он



Хүснэгт 2. Хэрэглээний үнийн индекс, барааны бүлгээр

Бараа, үйлчилгээний бүлгийн нэр	$\frac{2014.02}{2013.02}$	$\frac{2014.02}{2013.12}$	$\frac{2014.02}{2014.01}$
Ерөнхий индекс	117.4	100.4	100.4
Хүнсний бараа, ундаа, ус	109.1	99.8	101.7
Согтууруулах ундаа, тамхи	108.0	91.8	100.0
Хувцас, бөс бараа, гутал	138.7	101.6	100.0
Орон сууц, ус, түлш, цахилгаан	98.7	97.9	100.0
Гэр ахуйн тавилга, бараа	106.0	82.8	100.0
Эм тариа, эмнэлэг	127.6	118.3	100.0
Тээвэр	102.1	100.7	100.2
Холбооны хэрэгсэл, шуудан	99.8	100.0	100.0
Амралт, чөлөөт цаг, соёлын бараа, үйлчилгээ	107.4	100.0	100.0
Боловсролын үйлчилгээ	133.2	100.0	100.0
Зочид буудал, нийтийн хоол, дотуур байр	157.6	100.0	100.0
Бусад бараа үйлчилгээ	129.3	103.0	100.0

Хэрэглээний үнийн индекс 2 сард өмнөх сартай харьцуулахад 100.4 хувиар өссөний дотор хүнсний бараа, ундаа, усны бүлгийн барааны үнэ 101.7 хувиар, тээврийн үйлчилгээнийх 100.2 хувиар нэмэгдсэн нь нөлөөлжээ.

2014 оны 3-р сарын 1-р долоо хоногийн ажиглалтаар өмнөх долоо хоногоос төмс, хүнсний ногооны үнэ тогтвортой, махны үнэ тус бүр 500 төгрөгөөр өссөн, түлш шатахууны үнэ үнэ өөрчлөлтгүй байна.

Махны дундаж үнэ:

3-р сарын 1-р долоо хоногт “Баясуулагч” зах дээр хонины ястай нэг килограмм мах дунджаар 6500 төгрөг, үхрийн ястай мах нэг килограмм нь дундажаар 7000 төгрөгийн үнэтэй байна.

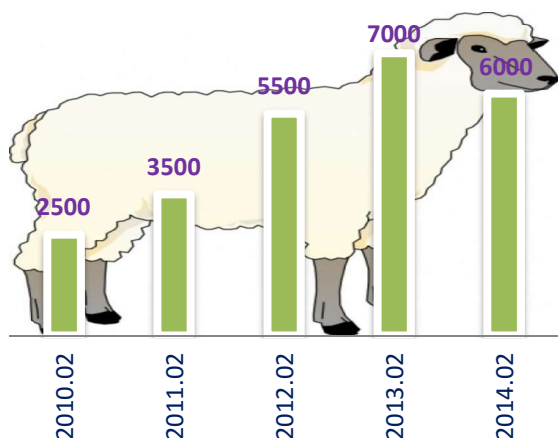
Сүү, сүүн бүтээгдэхүүний дундаж үнэ:

Сүү, сүүн бүтээгдэхүүний үнэ тогтвортой байна.

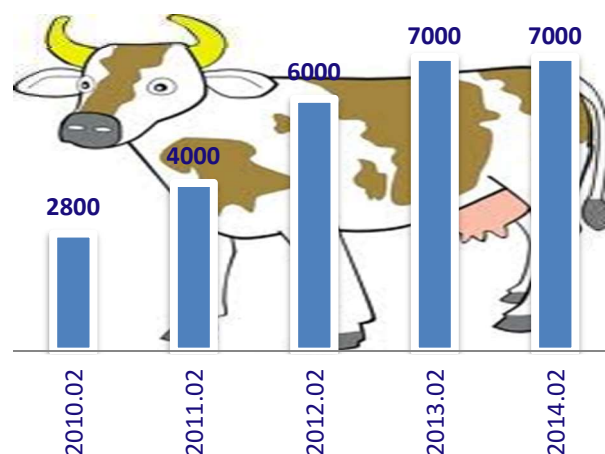
Хүснэгт 3 . Гол нэрийн зарим барааны үнийн судалгаа

Барааны нэр төрөл		Хэмжих нэгж	2.26	3.05	өсөлт, бууралт
"Алтан тариа" гурил	дээд, савласан	кг	1200	1200	0
	I зэрэг, задгай	кг	1010	1010	0
Талх "Ундрах" аймгийн үйлвэр		ш	750	750	0
Цагаан будаа		кг	2300	2300	0
Элсэн чихэр		кг	1800	1800	0
Сүү	Задгай	л	1500	1500	0
	"Цэвэр сүү"	л	2200	2200	0
Ургамлын тос, "Кларина"		л	3600	3600	0
Мах	Үхрийн	кг	6500	7000	500
	Хонины	кг	6000	6500	500
	Адууны	кг	0	0	0
	Ямааны	кг	0	0	0
Ногоо	Төмс	кг	1000	1000	0
	Лууван	кг	1500	1500	0
	Байцаа	л	1500	1500	0
	Манжин	кг	1500	1500	0
	Сонгино	кг	1500	1500	0
	Сармис	булцуу	300	300	0
Шатахуун	Аи-80	кг	1540	1540	0
	Аи-92	кг	1710	1710	0
	Дизелийн түлш	кг	1800	1800	0

Зураг 2. Нэг кг хонины махны үнэ, төгрөг



Зураг 3. Нэг кг үхрийн махны үнэ, төгрөг



Хүснэгт 4. Өргөн хэрэглээний зарим барааны дундаж үнэ, жил бүрийн 1 сарын байдлаар

Барааны нэр төрөл		Хэмжих нэгж	2011	2012	2013	2014	$\frac{2014}{2013}$
"Алтан тариа" гурил	I зэрэг	кг	880	880	880	900	102.3
	II зэрэг	кг	700	700	700	700	100.0
Будаа	Цагаан	кг	1800	1800	1800	2300	127.8
Элсэн чихэр		кг	1800	1800	1800	1800	100.0
Хонины мах	ястай	кг	3500	5500	7000	6000	85.7
	цул	кг	3500	5500	7000	6000	85.7
Үхрийн мах	ястай	кг	4000	6000	7000	7000	100.0
	цул	кг	4000	6000	7000	7000	100.0
Адууны мах		кг	3500	4500	5500	6000	109.1
Ямааны мах		кг	3000	4500	4500	4500	100.0
Сүү	шингэн	л	1500	1500	1500	1500	100.0
Байцаа	монгол	кг	1000	900	1200	1000	83.3
Лууван	монгол	кг	800	800	1000	1000	100.0
Манжин	монгол	кг	800	800	1000	1500	150.0
Төмс	монгол	кг	800	800	800	800	100.0
Сонгино	хятад	кг	1100	1000	1500	1500	100.0
Сармис, булцуу		кг	300	300	300	300	100.0
Ургамлын тос		л	2750	3000	3000	3500	116.7
Өндөг		ш	220	250	250	420	168.0
Талх "Ундрах"		ш	550	650	650	750	115.4

Хүснэгт 5. Түлш, шатахууны үнэ,

Шатахууны нэр төрөл	Х/нэгж	2011	2012	2013	2014	өөрчлөлт	
						хувь	төгрөгөөр
А-80	л	1250	1470	1570	1540	-1.9	-30
А-92	л	1405	1770	1720	1710	-0.6	-10
Дизель	л	1500	1810	1810	1800	-0.6	-10

Хүснэгт 6. Цахилгааны үнийн тариф /НӨТ-гүй үнэ/

Хэрэглэгчдийн ангилал	Хэмжих нэгж	Тариф /НӨАТ-гүй/
Айлөрхөд борлуулах цахилгааны тариф		
<i>Энгийн тоолууртай</i>		
Сарын нийт хэрэглээний 150 квт.ц	төг/квт.ц	86.90
Сарын нийт хэрэглээний 150 квт.ц-аас дээш	төг/квт.ц	106.36
2 тарифт тоолууртай		
Өдрийн хэрэглээ /06.00-21.00/	төг/квт.ц	92.40
Орой, шөнийн хэрэглээ /21.00-06.00/	төг/квт.ц	66.00
Сарын суурь тариф	төг/сар	1100.0
Ажахуйнэгж, байгууллага		
<i>Энгийн тоолууртай</i>		
	төг/квт.ц	116.20
3 тарифт тоолууртай		
Өдрийн хэрэглээ /06.00-17.00/	төг/квт.ц	116.20
Оройн хэрэглээ /17.00-24.00/	төг/квт.ц	196.50
Шөнийн хэрэглээ /24.00-06.00/	төг/квт.ц	66.00

Хөдөө аж ахуйн бүтээгдэхүүний дундаж үнэ

Аймгийн түүхий эдийн захад ямааны ноолуур 55000-65000 төгрөг, адууны шир 40000 төгрөг, үхрийн шир 1.8-2.3 метр урттай нь 32500 төгрөг, 2.3 метрээс дээш урттай нь 45000 төгрөг, хонины нэхий 6000 төгрөг, ямааны ноолууртай арьс 20000 төгрөгийн үнэ ханштай байна. Өнгөрсөн оны мөн үетэй зэрэгцүүлэхэд ямааны ноолуур 21 хувиар, үхрийн шир 1.8-2.3 метрийн урттай нь 108.3 хувиар, 2.3 метрээс дээшхи урттай нь 120 хувиар тус тус өссөн байна.

Хүснэгт 7. Хөдөө аж ахуйн бүтээгдэхүүний дундаж үнэ

Сумын нэр	Хэмжих нэгж	2013	2014
		2 сар	2 сар
Гахайн мах	кг	6000	6000
Тахианы мах	кг	3500	0
Ямааны цагаан ноолуур	кг	47500	57500
Ямааны бор ноолуур	кг	47500	57500
Адууны дэл	кг	1500	2000
Адууны сүүл	кг	6000	5500
Адууны шир	кг	40000	30000
Үхрийн шир 1.8-2.3 метрийн хэмжээтэй	ш	30000	32500
Үхрийн шир 2.3 метрээс дээш хэмжээтэй	ш	37500	45000
Хонины ноостой нэхий	ш	6000	6000
Ямааны ноолууртай арьс	ш	20500	20000
Сонгино	кг	1500	1500
Сармис	кг	4000	5000
Өргөст хэмх	кг	3800	5000
Улаан лооль	кг	3500	5000
Өндөг	ш	250	350

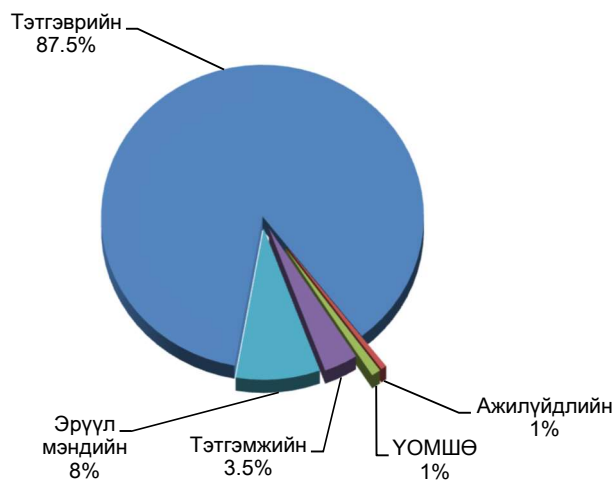


3. Нийгмийн даатгал, халамж

Зураг 4 . Даатгалын сангийн зарлага, хувиар

2-р сарын байдлаар 483 ажил олгогчийн 7836 даатгуулагчийг нийгмийн даатгалд хамруулсны 1668 даатгуулагч буюу 21.3 хувь нь аж ахуйн нэгж байгууллагын, 4634 даатгуулагч буюу 59.1 хувь нь төсөвт байгууллагын, 1534 даатгуулагч буюу 19.6 хувь нь сайн дурын даатгалд даатгуулагчид байна. Нийгмийн даатгалын санд 1366.2 сая төгрөг, шимтгэлийн орлогын төлөвлөгөөний биелэлт 89.7 хувьтай байна.

Нийгмийн даатгалын шимтгэлийн орлогын 65.1 хувь нь тэтгэврийн даатгалын санд, 7.4 хувь нь тэтгэмжийн даатгалын санд, 5.1 хувь нь ҮОМШӨ-н санд, 1.4 хувь нь ажилгүйдлийн санд, 20.9 хувь нь ЭМД санд тус тус төвлөрсөн байна.



Хүснэгт 8. Нийгмийн даатгалын шимтгэлийн орлого (сая.төгрөгөөр)

	2014-II		гүйцэтгэлийн хувь
	төлөвлөгөө	гүйцэтгэл	
тэтгэвэр	980.2	889.9	90.8
тэтгэмж	105.9	101.7	96.0
ҮОМШӨ	73.9	69.5	94.0
ажилгүйдэл	24.0	19.6	81.7
ЭМД	339.5	285.5	84.1
Дүн	1523.5	1366.2	89.7

Нийгмийн даатгалын сангуудаас 3456.6 сая.төгрөгийн тэтгэвэр, тэтгэмж, эрүүл мэндийн даатгалын тусламж үйлчилгээний зардлыг санхүүжүүлсэн байна.

Нийт зардлын 86.7 хувь нь тэтгэвэрт, 3.4 хувь нь тэтгэмжинд, 0.6 хувь нь ажилгүйдлийн тэтгэмжинд, 0.9 хувь нь ҮОМШӨ-ий даатгалын сангаас олгох тэтгэвэр, тэтгэмжийн зардалд, 8.4 хувь нь эрүүл мэндийн даатгалын тусламж үйлчилгээний зардалд тус тус зарцуулагдсан байна.

Нийгмийн даатгалын шимтгэлийн авлага 128.5 сая.төгрөг байгаагийн 41.9 сая.төгрөг буюу 32.6 хувь нь төсөвт байгууллагын, 83.5 сая.төгрөг буюу 65.0 хувь нь аж ахуйн нэгж байгууллагын, 3.2 сая.төгрөг буюу 2.4 хувь нь сайн дурын даатгуулагчийн авлага тус тус эзэлж байна.

Хүснэгт 9. Нийгмийн даатгалын сангуудын зардал (сая.төгрөгөөр)

	хүний тоо	2014-II		гүйцэтгэлийн хувь	
		төлөвлөгөө	гүйцэтгэл		
тэтгэвэрийн даатгалын	дүн	7033	3303.7	2995.5	90.7
	Өндөр настан	5460	2470.4	2374.0	96.1
	Тахир дутуу	970	477.8	348.7	73.0
	Тэжээгчээ алдсан	436	175.1	155.4	88.7
	Цэрэг	167	117.0	116.8	99.8
	бусад	0	63.4	0.6	0.9
ҮОМШӨ даатгалын	дүн	55	48.5	32.0	66.0
	Тахир дутуу	48	33.8	28.7	84.9
	Тэжээгчээ алдсан	7	4.2	3.3	78.6
	тэтгэмж	0	0.7	0	0.0
	сувилал	0	0.2	0	0.0
	бусад	0	9.6	0	0.0
ажилгүйдлийн даатгалын	дүн	39	43.76	19.8	45.2
	тэтгэмж	39	38.9	19.8	50.9
	сургалт	0	0.1	0	0.0
	бусад	0	4.8	0	0.0
тэтгэмжийн даатгалын	дүн	264	143.4	117.1	81.7
	Хөдөлмөрийн чадвараа түр алдсан	122	10.0	8.5	85.0
	Жирэмсэн амаржсан	102	98.8	84.8	85.8
	оршуулга	40	34.6	23.8	68.8
ЭМДаатгалын	дүн	6060	327.5	291.5	89.0
	тусламж үйлчилгээ	3894	279.4	272.3	97.5
	эмийн үнийн хөнгөлөлт	2166	28.9	19.2	66.4
	бусад	0	19.2	0	0.0
Дүн		13451	3866.86	3455.9	89.4

Нийгмийн халамжийн үйлчилгээ

Нийгмийн халамжийн тэтгэвэр, тэтгэмж, тусламжыг 2-р сарын байдлаар 2490 хүнд олгож, үүнд 415.7 сая.төгрөг зарцуулсан байна.

Мөн нийт тэтгэмжийн 37.2 хувийг өндөр настанд үзүүлдэг мөнгөн тэтгэмж, 24.7 хувийг хөгжлийн бэрхшээлтэй иргэний нөхцөлт мөнгөн тэтгэмж, 18.5 хувийг хөгжлийн бэрхшээлтэй хүүхдийн нөхцөлт мөнгөн тэтгэмж, 0.6 хувийг бүтэн өнчин хүүхэд үрчлэн авч өсгөсөн тэтгэмж тус тус эзэлсэн байна.

Хүснэгт 10. Халамжийн сангаас олгосон тэтгэвэр, тэтгэмж (сая.төгрөгөөр)

	2013-II		2014-II	
	хүн/тоо	мян.төг	хүн/тоо	мян.төг
Олгосон тэтгэвэр	1338	251.1	1399	291.5
Бүгд тэтгэмж	775	69.4	1091	124.2
ахмад НМТ	353	32.0	428	46.3
ХБИ/НМТ	249	22.2	271	30.8
ХБ/хүү/НМТ	150	13.1	187	23.2
БӨХАӨ	22	1.9	11	0.8
Жирэмсэн хөхүүл эхийн	1662	104.5	1494	115.4
Алдарт эхийн одон	4521	627.4	3333	463.1
I одонтой	1741	349.0	1287	257.8
II одонтой	2780	278.4	2046	205.3

Тайлбар: ХБ*-хөгжлийн бэрхшээл

ХБИ*- хөгжлийн бэрхшээлтэй иргэн

НМТ*- нөхцөлт мөнгөн тэтгэмж



4. Аж үйлдвэр

Хүснэгт 11. Аж үйлдвэрийн бүтээгдэхүүн үйлдвэрлэлт, жил бүрийн 2 сар

Салбараар	Нийт бүтээгдэхүүн (оны үнээр, мян.төг)					
	2013		2014		2014 2013	2014 2013
	жэ	ii	жэ	ii		
Нийт үйлдвэрлэлт	768279.4	260033.2	1158466	509039.9	150.8	195.8
Нүүрс олборлолт	227287.1	115919.9	269643.5	32238.8	118.6	27.8
Төмрийн хүдэр олборлолт	0	0	0	0	0.0	0.0
Мах, загас, жимс, ногоо, өөх, тос боловсруулалт	0	0	9200	4600	0.0	0.0
Сүү, сүүн бүтээгдэхүүн үйлдвэрлэл	20740	18300	22818.8	2684.4	110.0	14.7
Үр тарианы гурил, цардуул, малын тэжээл	265150	6403.4	458279	293352.5	172.8	4581.2
Хүнсний бусад бүтээгдэхүүн үйлдвэрлэл	55623	31982.2	77941.7	13639.3	140.1	42.6
Нэхмэлийн үйлдвэрлэл	0	0	7926	2473	0.0	0.0
Хувцас үйлдвэрлэл, үслэг арьс боловсруулалт	25672.5	16152.5	30254.5	16574.5	117.8	102.6
Арьс шир боловсруулах, ширэн эдлэл, гутал үйлдвэрлэл	1490	540	902.2	421	60.6	78.0
Нийтлэх, хэвлэх, дуу бичлэг хийх ажиллагаа	0	0	765	390	0.0	0.0
Мебель тавилга үйлдвэрлэл, боловсруулах үйлдвэрийн бусад	4075	1005	0	0	0.0	0.0
Цахилгаан, хий, дулаан үйлдвэрлэл	168241.8	69730.2	280734.8	142666.4	166.9	204.6

Аймгийн аж үйлдвэрийн салбар нь 2014 оны 2-р сарын байдлаар 1158.4 сая төгрөгийн бүтээгдэхүүн үйлдвэрлэсэн нь өмнөх оны мөн үетэй харьцуулахад 150.8 хувиар өссөн байна. Нийт үйлдвэрлэлтийн 0.79 хувийг мах, махан бүтээгдэхүүний үйлдвэрлэлт, 1.96 хувийг сүү, сүүн бүтээгдэхүүний үйлдвэрлэлт, 39.65 хувийг үр тарианы гурил үйлдвэрлэлт, 6.82 хувийг хүнсний бусад бүтээгдэхүүн үйлдвэрлэлт, 3.28 хувийг хувцас, гутал, оёдол нэхмэл, арьс ширний үйлдвэрлэл, 23.27 хувийг нүүрс олборлолт, 24.23 хувийг цахилгаан дулааны үйлдвэрлэлт тус тус эзэлж байна.

Оны эхний 2-р сарын байдлаар аж үйлдвэрийн салбарын борлуулалт 1361.5 сая төгрөг байгаа нь өнгөрсөн оны мөн үеэс 138.6 хувиар өссөн байна. Аж үйлдвэрийн салбарт ажиллагсадын тоо өмнөх оны мөн үеэс 132.5 хувиар өссөн байна.

Зураг 5. Аж үйлдвэрийн бүтээгдэхүүн үйлдвэрлэл, салбараар, 2014 оны 2-р сар



- Нүүрс олборлолт
- Төмрийн хүдэр олборлолт
- Мах, загас, жимс, ногоо, өөх, тос боловсруулалт
- Сүү, сүүн бүтээгдэхүүн үйлдвэрлэл
- Үр тарианы гурил, цардуул, малын тэжээл
- Хүнсний бусад бүтээгдэхүүн үйлдвэрлэл
- Нэхмэлийн үйлдвэрлэл
- Хувцас үйлдвэрлэл, үслэг арьс боловсруулалт
- Арьс шир боловсруулах, ширэн эдлэл, гутал үйлдвэрлэл
- Нийтлэх, хэвлэх, дуу бичлэг хийх ажиллагаа

Хүснэгт 12. Аж үйлдвэрийн бүтээгдэхүүн борлуулалт, мянган төгрөг, жил бүрийн 2 сар

Нийт борлуулалт	2013		2014		2014 2013	2014 2013
	ЖЭ	II	ЖЭ	II		
Нүүрс олборлолт	982673.8	439411.4	1361523.1	656362.5	138.6	149.4
Төмрийн хүдэр олборлолт	223969.2	99969.4	135494.8	61138	60.5	61.2
Төмрийн хүдэр олборлолт	0	0	0	0	0.0	0.0
Мах, загас, жимс, ногоо, өөх, тос боловсруулалт	0	0	13200	6600	0.0	0.0
Сүү, сүүн бүтээгдэхүүн үйлдвэрлэл	0	0	2190.7	493.5	0.0	0.0
Үр тарианы гурил, цардуул, малын тэжээл	215705.2	70677.7	359650	242140	166.7	342.6
Хүнсний бусад бүтээгдэхүүн үйлдвэрлэл	68461.2	38805.6	111765.9	18671	163.3	48.1
Нэхмэлийн үйлдвэрлэл	0	0	12205	4700	0.0	0.0
Хувцас үйлдвэрлэл, үслэг арьс боловсруулалт	31815.7	20015.7	51860	28410	163.0	141.9
Арьс шир боловсруулах, ширэн эдлэл, гутал үйлдвэрлэл	1860	680	1049.6	400	56.4	58.8
Нийтлэх, хэвлэх, дуу бичлэг хийх ажиллагаа	0	0	1850	650	0.0	0.0
Мебель тавилга үйлдвэрлэл, боловсруулах үйлдвэрийн бусад	4705	1105	0	0	0.0	0.0
Цахилгаан, хий, дулаан үйлдвэрлэл	436157.5	208158	672257.1	293160	154.1	140.8



6.Хөдөө аж ахуй

Аймгийн хэмжээгээр 2014 оны 2 дугаар сарын байдлаар 194 адуу, 147 үхэр, 653 хонь, 589 ямаа буюу оны эхэнд тоологдсон нийт малын 1.1 хувьтай тэнцэх мал зүй бусаар хорогдоод байна. Нийт хорогдсон малын 41.2 хувь нь хонь, 37.2 хувь нь ямаа, адуу 12.3 хувь, үхэр 9.3 хувийг тус тус эзэлж байна.

Хүснэгт 13. Зүй бусын хорогдол төрлөөр, сумаар

Сум	Бүгд	Тэмээ	Адуу	Үхэр	Хонь	Ямаа
Булган	33	0	5	8	5	15
Баян-Агт	80	0	17	10	26	27
Баяннуур	0	0	0	0	0	0
Бугат	0	0	0	0	0	0
Бүрэгхангай	104	0	2	5	46	51
Гурванбулаг	0	0	0	0	0	0
Дашинчилэн	136	0	5	3	72	56
Могод	320	0	60	31	132	97
Орхон	50	0	7	2	18	23
Рашаант	0	0	0	0	0	0
Сайхан	30	0	12	2	10	6
Сэлэнгэ	38	0	4	1	32	1
Тэшиг	195	0	27	41	68	59
Хангал	63	0	1	2	40	20
Хишиг-Өндөр	393	0	29	23	145	196
Хутаг-Өндөр	141	0	25	19	59	38
Дүн	1583	0	194	147	653	589

Хорогдлыг сумаар авч үзвэл энэ сарын байдлаар Хишиг-Өндөр суманд 393 толгой мал буюу оны эхний нийт малын 0.2 хувь, Могод суманд 320 толгой мал буюу оны эхэнд тоологдсон нийт малын 0.1 хувь, Тэшиг суманд 195 толгой мал буюу оны эхэнд тоологдсон малын 0.3 хувь тус тус эзэлж байгаа нь нийт хорогдлын дийлэнх болж байна.

Хүснэгт 14. Том малын зүй бус хорогдол, оноор

	Хэмжих нэгж	2013	2014
Бүгд	тоо	6583	1583
Тэмээ	тоо	4	0
Адуу	тоо	318	194
Үхэр	тоо	568	147
Хонь	тоо	2683	653
Ямаа	тоо	3010	589

Зураг 6. Том малын зүй бусын хорогдол, сумаар



7. Хүн амын ажил эрхлэлт

Хөдөлмөрийн хэлтсийн захиргааны статистик мэдээллээр тус хэлтэст бүртгэлтэй ажил идэвхитэй хайж байгаа ажилгүй иргэдийн тоо 2 сарын байдлаар 615 хүн байна. Үүний 301 буюу 48.9 хувь нь эмэгтэйчүүд эзэлж байна.

Хүснэгт 15. Ажилгүйчүүд, боловсролын түвшинээр, оноор

Боловсролын түвшингээр	Ажилгүйчүүдийн тоо			
	2011 он	2012 он	2013 он	2014 он
Нийт ажилгүйчүүд	1690	-	159	615
Дээд	127	-	44	151
Тусгай дунд	29	-	12	50
Мэргэжлийн анхан шатны	47	-	14	59
Бүрэн дунд	957	-	60	252
Суурь	486	-	20	81
Бага	30	-	4	19
Боловсролгүй	14	-	5	3

Тайлант сард ажилгүй 32 иргэн шинээр бүртгүүлж, идэвхгүйн улмаас тайлангийн хугацаанд 167 иргэн хасагдаж, бүртгэлтэй ажилгүй байсан 21 иргэн ажилд зуучлагдан оржээ. Ажилд зуучлагдан орсон 21 иргэн төрийн төсөвт байгууллагад ажилд орж ажилтай болсон иргэдийн 20 иргэн нь контор, үйлчилгээний ажилтан, 1 иргэн нь төрийн албанд мэргэжилтэнгээр тус тус ажиллаж байна.

Хүснэгт 16. Ажилгүйчүүд / насны бүлэг, хүйсээр /

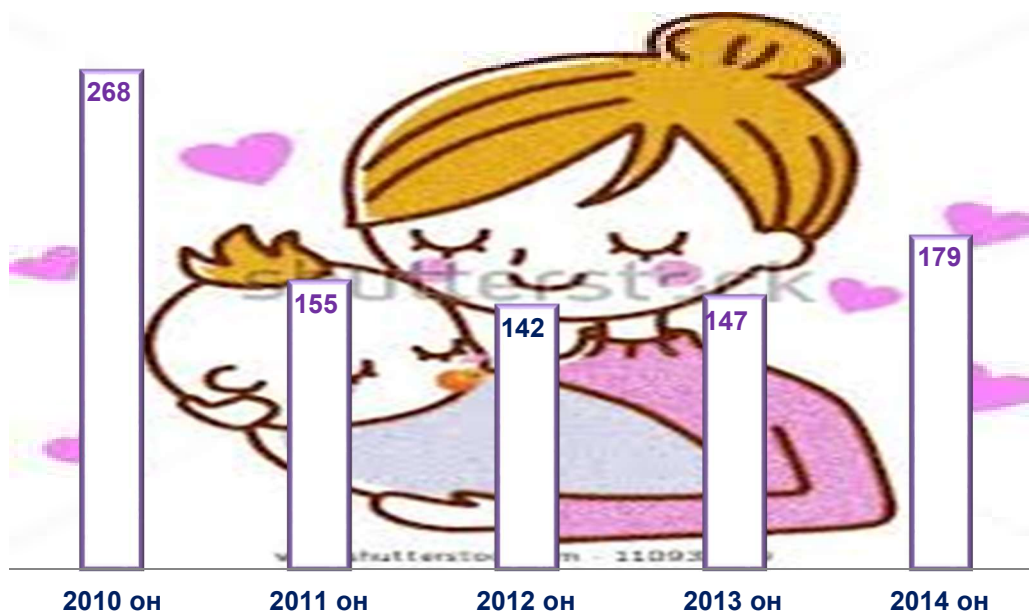
Насны бүлгээр	Ажилгүйчүүдийн тоо							
	2011 он		2012 он		2013 он		2014 он	
	Бүгд	эмэгтэй	Бүгд	эмэгтэй	Бүгд	эмэгтэй	Бүгд	эмэгтэй
Нийт ажилгүйчүүд	1706	841	-	-	159	104	615	301
16-24	349	174	-	-	11	6	150	66
25-34	522	246	-	-	61	50	213	111
35-44	477	253	-	-	49	17	114	62
45-60	358	168	-	-	38	31	19	6



8. Эрүүл мэнд

Оны эхний 2-р сарын байдлаар 179 хүүхэд мэндэлсэн нь өмнөх оны мөн үеэс 32 хүүхдээр өссөн байна. Нийт төрсөн хүүхдийн 73.1 хувь нь буюу 131 хүүхэд нь аймгийн нэгдсэн эмнэлэгт мэндэлсэн байна.

Зураг 7. Төрсөн хүүхдийн тоо

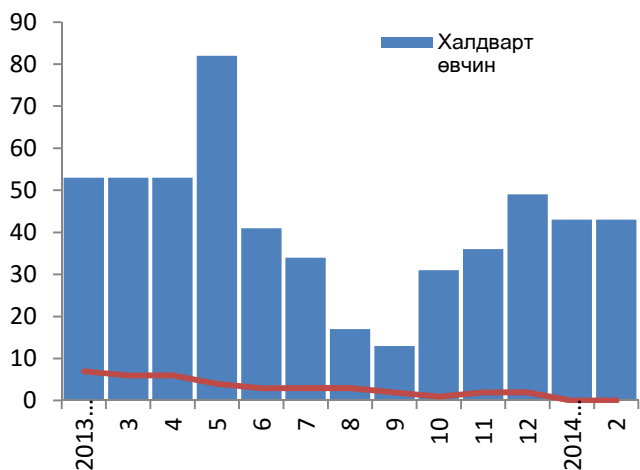


Хүснэгт 17. Эрүүл мэндийн үзүүлэлт

	2013 он	2014 он	$\frac{2014}{2013}$
Амаржсан эхийн тоо	147	177	120.4
Амьд төрсөн хүүхэд	147	179	121.8
Эхийн эндэгдэл	0	0	0.0
Амьгүй төрөлт	1	1	100.0
Гэрийн төрөлт	2	4	200.0
Нэг хүртэл насандаа эндсэн хүүхэд	1	0	0.0
Перинаталь эндэгдэл	2	1	50.0
Амьд төрсөн 1000 хүүхэд тутмаас 1 хүртэл насанд эндсэн хүүхэд	6.8	0	0.0

Нялхасын эндэгдэл тайлант хугацаанд гараагүй бөгөөд халдварт өвчнөөр 86 хүн өвчилсөн нь өмнөх оны мөн үеэс 12.7 хувиар буюу 74 хүнээр, 10000 хүн тутмаас халдварт өвчнөөр өвчилсөн хүний тоо 14.6 продицмилээр тус тус буурсан байна.

Зураг 8. Халдварт өвчнөөр өвчлөгсөд, сараар



Зураг 9. Халдварт өвчнөөр өвчлөгсөд



Нийт халдварт өвчнөөр өвчлөгсдийн 13.9 хувийг гахайн хавдар, 45.3 хувийг бэлэгсийн замын халдварт өвчин, 22.0 хувийг салхин цэцэг, 9.3 хувийг сүрьеэ тус тус эзэлж байна.

Хүснэгт 18. Халдварт өвчнөөр өвчлөгсөд

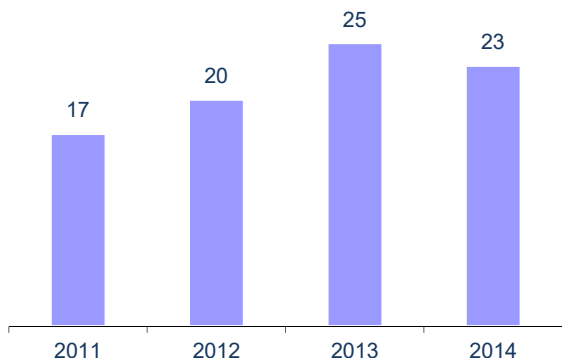
	хэмжих нэгж	2013 он	2014 он	өсөлт, бууралт	
				тоо/пункт	хувиар
Нийт халдварт өвчин	бодит тоо	160	86	-74	-46.3
	10000 хүнд	27.3	14.6	-12.7	
вируст гепатит	бодит тоо	13	0	-13	-100.0
	10000 хүнд	2.2	0.0	-2.2	
цусан суулга	бодит тоо	0	0	0	0.0
	10000 хүнд	0	0	0	
салхин цэцэг	бодит тоо	25	19	-6	-24.0
	10000 хүнд	4.3	3.2	-1.1	
гахайн хавдар	бодит тоо	63	12	-51	-81.0
	10000 хүнд	10.7	2.0	-8.7	
сүрьеэ	бодит тоо	7	8	1	14.3
	10000 хүнд	1.2	1.4	0.2	
бруцеллёз	бодит тоо	0	0	0	0
	10000 хүнд	0	0	0	
тэмбүү	бодит тоо	14	8	-6	-42.9
	10000 хүнд	2.4	1.4	-1	
трихомониаз	бодит тоо	14	26	12	85.7
	10000 хүнд	2.4	4.4	2	
заг хүйтэн	бодит тоо	12	5	-7	-58.3
	10000 хүнд	2.0	0.8	-1.2	
мөөгөнцөр	бодит тоо	12	8	-4	-33.3
	10000 хүнд	2.0	1.4	-0.6	
хамуу	бодит тоо	2	0	-2	-100.0
	10000 хүнд	0.3	0	-0.3	



9. Гэмт хэрэг

Оны эхний 2-р сарын байдлаар 23 гэмт хэрэг бүртгэгдсэн нь өнгөрсөн оны мөн үеийнхээс 8.0 хувиар буурсан байна.

Зураг 10. Аймгийн хэмжээнд бүртгэгдсэн гэмт хэргийн тоо

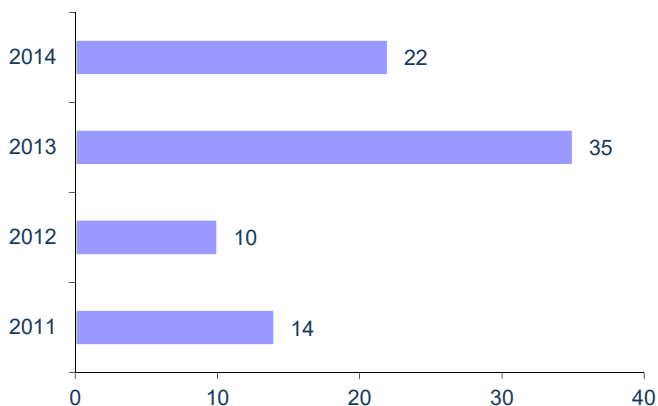


Гэмт хэргийн гаралт урьд оны мөн үетэй харьцуулахад Баян-Агт, Хялганат, Сэлэнгэ, Баяннуур, Хангал, Хишиг-Өндөр, Могод сумдад гэмт хэрэг бүртгэгдээгүй, Хутаг-Өндөр сум 2 бүртгэгдэж 60 хувиар, Бүрэгхангай суманд суманд 1 бүртгэгдэж 50 хувиар, Дашинчилэн суманд 1 бүртгэгдэж 66.6 буурсан байна. Гурванбулаг суманд 2 бүртгэгдэж 200 хувиар, Сайхан суманд 2 бүртгэгдэж 2дахин, Тэшиг суманд 2 бүртгэгдэж 2 дахин, Бугат суманд 3 бүртгэгдэж 3 дахин, Орхон суманд 2 бүртгэгдэж 2 дахин, Рашаант суманд 2 бүртгэгдэж 2 дахин өссөн үзүүлэлттэй байгаа бол Булган суманд 8 бүртгэгдэж өмнө оны мөн үетэй ижил үзүүлэлттэй байна.

Бусдыг санаатай алсан хэрэг, бусдыг болгоомжгүй алсан хэрэг, хүчингийн хэрэг, малын хулгай, булаалт, ашиглалт, ХАБЭГэмт хэрэг, албан тушаалын хэрэг, гал түймрийн хэрэг тухайн сард бүртгэгдээгүй ба дээрмийн хэрэг өмнө оны мөн үетэй харьцуулахад 2 бүртгэгдэж 2 дахин, ИЭЧЭМЭсрэг гэмт хэрэг 8 бүртгэгдэж 1.6 дахин, бусад төрлийн гэмт хэрэг 7 бүртгэгдэж 7 дахин өссөн бол танхайн хэрэг 1 бүртгэгдэж 3 дахин, иргэдийн өмчийн хулгайн хэрэг 6 бүртгэгдэж 1.6 дахин буурсан үзүүлэлттэй харагдаж байна .

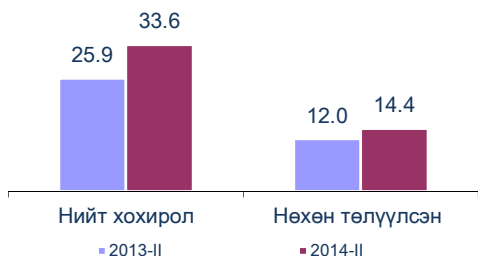
2014 оны 2 дугаар сард нийт гарсан 23 гэмт хэргийн хэргийн 9 нь согтуугаар үйлдэгдсэн нь нийт гэмт хэргийн 39.1 хувийг эзэлж байна. Бүлгээр үйлдэгдсэн гэмт хэрэг бүртгэгдээгүй байна.

Зураг.11 Гэмт хэрэгт холбогдсон сэжигтэн, яллагдагчид



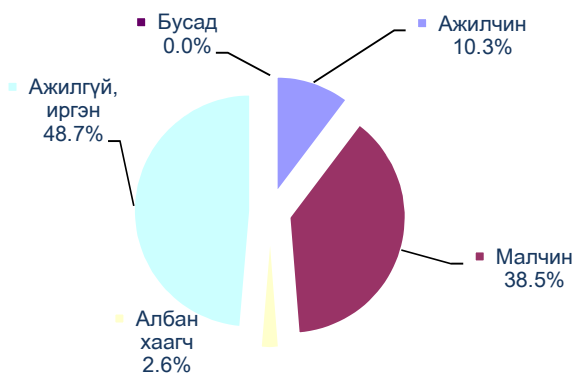
Гэмт хэрэгт холбогдсон сэжигтэн яллагдагчдын тоо 17 байгаа нь өмнөх оны мөн үетэй харьцуулахад 1.8 дахин буурсан үзүүлэлттэй байна.

Зураг 12. Гэмт хэргийн улмаас учирсан хохирол



Гэмт хэргийн улмаас иргэд, байгууллага, аж ахуйн нэгжид тухайн сард 33.6 сая төгрөгийн хохирол учирсан байна. Нийт хохирлын 14.4 сая төгрөгийг тухайн сард нөхөн төлүүлжээ. Өмнө оны мөн үетэй харьцуулахад нийт хохирлын хэмжээ 29.7 хувиар өссөн байна.

Зураг 13. Гэмт хэрэгт холбогсодын нийгмийн байдал



Гэмт хэрэгт холбогдогсдын 38.5 хувь нь малчин, 10.3 хувь нь ажилчин, 2.6 хувь байгаа бол албан хаагч, бусад гэмт хэрэгт бүртгэгдээгүй байна байна.

Хүснэгт 19. Булган аймгийн хэмжээнд бүртгэгдсэн гэмт хэрэг

Хэргийн төрөл	2013 II	2014 II	2014 II% 2013 II
Бүртгэгдсэн хэрэг- бүгд	25	23	92.0
Бусдыг санаатай алсан	0	0	0.0
Бусдыг болгоомжгүйгээр алсан	0	0	0.0
Хүчингийн хэрэг	0	0	0.0
Танхайн хэрэг	3	1	33.3
Малын хулгай	10	0	0.0
Иргэдийн өмчийн хулгай	10	6	60.0
Булаалт	0	0	0.0
Дээрэм	0	2	2 да
Ашиглалт	0	0	0.0
ХАБЭГэмт хэрэг	0	0	0.0
Гал түймрийн хэрэг	0	-1	1 да
ИЭЧЭМ-ийн эсрэг гэмт хэрэг	5	8	160.0
Албан тушаалын хэрэг	0	0	0.0
Бусад	-3	7	-233.3

Хүснэгт 20. Бүртгэгдсэн хэрэг, сумаар

Сумын нэр	2013 II	2014 II	2014 II% 2013 II
Бүгд - дүн	25	23	92.0
Баян-Агт	2	-1	1 да
Хутаг-Өндөр	5	2	3 да
Гурванбулаг	0	2	4 да
Сайхан	1	2	3 да
Тэшиг	1	2	-
Сэлэнгэ	-1	0	-
Хялганат	1	-1	(100.0)
Бүрэгхангай	2	1	50.0
Баяннуур	0	0	1 да
Хангал	-1	0	-
Бугат	1	3	-
Орхон	1	2	200.0
Дашинчилэн	3	1	-
Хишиг-Өндөр	1	0	-
Булган	8	8	100.0
Могод	2	0	-
Рашаант	-1	2	(200.0)
Эх сурвалж: Цагдаагийн хэлтсийн мэдээгээр авав.			



ХҮССЭН МЭДЭЭЛЛЭЭ



Статистикийн ном, эмхэтгэл, танилцуулга, сэтгүүлийг энэхүү апп-ыг ашиглан унших боломжтой.



[www.1212.mn-ээс](http://www.1212.mn) Статистик мэдээллийг интерактив байдлаар аваарай.

Танилцуулгыг хянасан:

Хэлтсийн дарга

Б.Цолмонбаяр

Танилцуулгыг бэлтгэсэн:

Ахлах мэргэжилтэн

Ц.Ганцэцэг

Мэргэжилтэн

А.Нарантуяа

Ц.Батчимэг

Г.Нандин

Б.Баярцэнгэл

ТЭМДЭГЛЭЛ

ТИТЭМ ҮГ

"ӨӨДРӨГ БАЙ"

Амьдралын нугачаанд бүдэрч болох ч
 Амьсгаа аван өндийх чадвартай бай.
 Аливаа зүйлд гутарч болох ч
 Агшнаа сэргэх сэтгэлтэй бай.

Алдаж онож будилж болох ч
 Алмайралгүй сэхээрэх ухаантай бай.
 Арчаагүй доройгоор уйлж болох ч
 Амжиж харин нулимсаа татах хаттай бай.

Бүгдийг дандаа мэддэг байх албагүй ч
 Бүрэн дүүрэн мэдэхийн төлөө зүтгэдэг бай.
 Бусдад дандаа бурууг тохдог бол
 Буруу бодлоо гэж чаддаг бай.

Хөрөнгө мөнгөний төлөө шунан дайрдаггүй ч
 Хөдөлмөр бүтээлийн төлөө шуналтай бай.
 Хүрэх оргил өөдөө мацах замдаа ч
 Хүний төлөө сэтгэлээр дүүрэн бай.

"ТА ӨӨРИЙГӨӨ САЯТАН МЭТ АВЧ ЯВ"

Та мөнгөтэй бол их зантай бай гэсэн үг биш. Харин өөртөө итгэлтэй бай гэсэн үг юм. Та аливааг худалдан авах мөнгөгүй байлаа ч үүнээс өөр сайныг худалдаж авна гэж бодох хэрэгтэй. Өртэй бол түүнийг бодохоос илүү ямар ажил хийвэл амжилтанг хүрт бодох талаар бод.

