

ГАРЧИГ

Аймгийн эдийн засаг, нийгмийн үндсэн үзүүлэлт	2
Хэрэглээний үнэ.....	3-7
Төсөв.....	8-9
Нийгмийн даатгалын үйлчилгээ.....	10-11
Нийгмийн халамж.....	12
Аж үйлдвэр.....	13-15
Шуудан холбоо.....	16
Мал аж ахуй.....	17-21
Хүн амын ажил эрхлэлт.....	22
Эрүүл мэндийн үйлчилгээ.....	23-24
Аймгийн аюулгүй байдал	25-27

Хүснэгт 1.Аймгийн эдийн засаг, нийгмийн үндсэн үзүүлэлт, жил бүрийн эхний 5-р сарын байдлаар

Үзүүлэлт	Хэмжих нэгж	2010 он	2011 он	2012 он	2013 он	2014 он
Хүн ам, сарын эцэст	мян.хүн	59.0	58.5	58.6	58.9	58.8
Шинээр төрсөн хүүхэд	тоо	0*				
Нас баралт	тоо	0*				
Шилжин явсан	тоо	0*				
Шилжин ирсэн	тоо	0*				
Ажилгүйдчүүд, сарын эцэст	тоо	907	1143	0*	398	279
үүнээс:эмэгтэй	тоо	410	510	0*	221	176
Халдварт өвчнөөр өвчилсөн хүн	тоо	351	427	474	348	194

0*-тайлант хугацаанд мэдээ ирүүлээгүй ба нас баралт, шинээр төрсөн хүүхэд, шилжин явсан, шилжин ирсэн мэдээлэл ИБМА-ны мэдээгээр авсан болно.

Хүснэгт 1.2

Үзүүлэлт	Хэмжих нэгж	2010 он	2011 он	2012 он	2013 он	2014 он
Бүртгэгдсэн гэмт хэрэг	мян.хүн					
Аж үйлдвэрийн салбарын үйлдвэрлэлт	сая. төг					
Аж үйлдвэрийн салбарын борлуулалт	сая. төг					

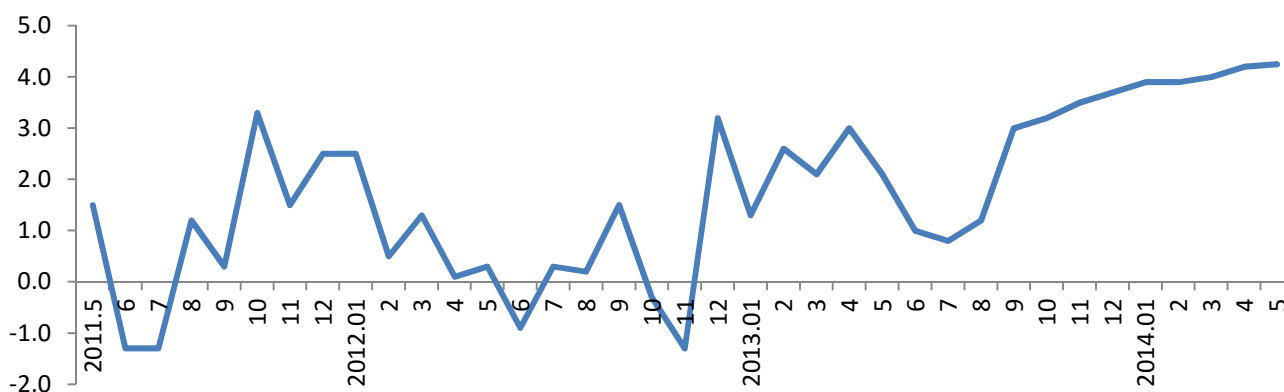
Тайлбар: 0*-мэдээ гараагүй болно.



1.Үнэ

Аймгийн төвд байрладаг хүнсний захууд, хүнсний болон бараа томоохон дэлгүүрийн 213 нэр төрлийн бараа, бүтээгдэхүүний үнийн ажиглалтыг сар бүрийн 18-20 ны хооронд хийж байна. 5 сарын хэрэглээний үнийн индекс 2013 оны мөн үетэй харьцуулахад 114.1 хувиар, өмнөх сартай харьцуулахад 102.1 хувиар өссөн байна. Хэрэглээний зарим бараа бүтээгдэхүүний үнэ бүлгийн дүнгээрээ өмнөх оны мөн үеэс буурсан шалтгаан нь мод модон эдлэлийн бараа бүтээгдэхүүн /модон сандал, гэрийн мод, гэрийн хаалга гэх мэт/ тогтмол зах зээлд гарахгүй байгаа учраас үнийг судлахгүй болсон нь нөлөөлсөн байна. /Доорхи хүснэгтээр харуулав/

Зураг 1. Хэрэглээний үнийн индекс, 2011-2014 он



Хүснэгт 2. Хэрэглээний үнийн индекс, барааны бүлгээр

Бараа, үйлчилгээний бүлгийн нэр	<u>2014.05</u> <u>2013.05</u>	<u>2014.05</u> <u>2013.12</u>	<u>2014.05</u> <u>2014.04</u>
Ерөнхий индекс	114.1	104.1	102.1
Хүнсний бараа, ундаа, ус	111.4	108.9	103.4
Согтууруулах ундаа, тамхи	99.8	91.8	100.0
Хувцас, бөс бараа, гутал	129.5	107.7	105.0
Орон сууц, ус, түлш, цахилгаан	98.7	97.9	100.0
Гэр ахуйн тавилга, бараа	98.8	84.1	101.1
Эм тариа, эмнэлэг	120.5	118.3	100.0
Тээвэр	102.0	101.2	100.0
Холбооны хэрэгсэл, шуудан	99.8	100.0	100.0
Амралт, чөлөөт цаг, соёлын бараа, үйлчилгээ	101.8	101.0	101.0
Боловсролын үйлчилгээ	133.2	100.0	100.0
Зочид буудал, нийтийн хоол, дотуур байр	124.6	101.2	100.0
Бусад бараа үйлчилгээ	124.6	103.0	100.0

Хэрэглэний үнийн индекс өмнөх сараас өссөн шалтгаан нь хүнсний бараа, ундаа, усны бүлгийн үнэ 103.4 хувиар, хувцас, бөс бараа, гутлын бүлэг 105.0 хувиар, гэр ахуйн тавилга, бараа 101.1 хувиар, амралт, чөлөөт цаг, соёлын бараа, үйлчилгээ 101.0 хувиар өссөн нь нөлөөлжээ.

Төмс, хүнсний ногоо, мах махан бүтээгдэхүүний үнэ:

2014 оны 6-р сарын 1-р долоо хоногийн ажиглалтаар өмнөх долоо хоногоос гурил, будаа, махны үнэ тогтвортой, хүнсний ногоо манжин 500 төгрөгөөр өсч, түлш шатахууны үнэ өөрчлөлтгүй байна.

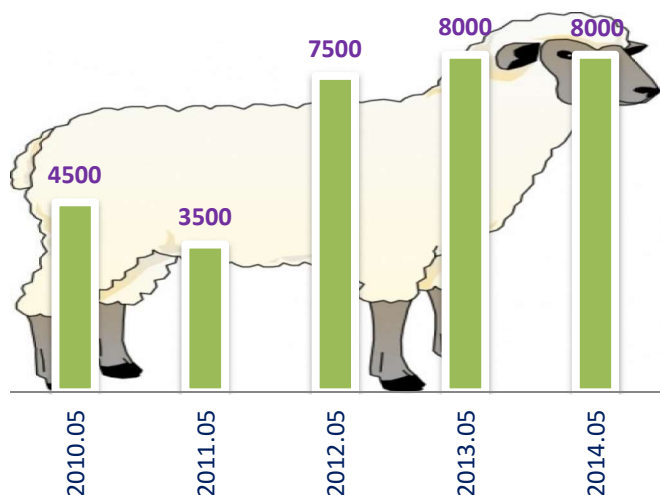
Сүү, сүүн бүтээгдэхүүний дундаж үнэ:

Сүү, сүүн бүтээгдэхүүний үнэ тогтвортой байна.

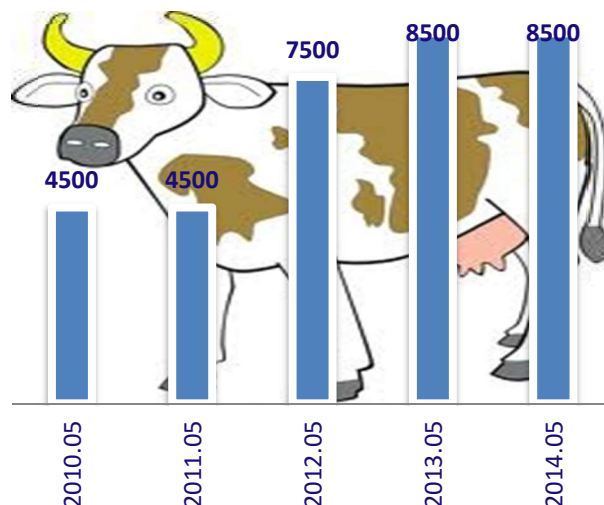
Хүснэгт 3 . Гол нэрийн зарим барааны үнийн судалгаа

Барааны нэр төрөл		Хэмжих нэгж	V.28	VI.04	өсөлт, бууралт
"Алтан тариа" гурил	дээд, савласан	кг	1300	1300	0
	I зэрэг, задгай	кг	880	880	0
Талх "Ундрах" аймгийн үйлвэр		ш	750	750	0
Цагаан будаа		кг	2300	2300	0
Элсэн чихэр		кг	1800	1800	0
Сүү	Задгай	л	1000	1000	0
	"Цэвэр сүү"	л	2500	2500	0
Ургамлын тос, "Кларина"		л	3600	3600	0
Маж	Үхрийн	кг	8500	8500	0
	Хонины	кг	8000	8000	0
	Адууны	кг	7000	7000	0
	Ямааны	кг	7000	7000	0
Ногоо	Төмс /монгол/	кг	1000	1000	0
	Лууван /монгол/	кг	2000	2000	0
	Байцаа /хятад/	л	1500	1500	0
	Манжин /монгол/	кг	1500	2000	500
	Сонгино /хятад/	кг	1500	1500	0
	Сармис	булцуу	300	300	0
Шатахуун	Аи-80	кг	1540	1540	0
	Аи-92	кг	1710	1710	0
	Дизелийн түлш	кг	1800	1800	0

Зураг 2. Нэг кг хонины махны үнэ, төгрөг



Зураг 3. Нэг кг үхрийн махны үнэ, төгрөг



Хүснэгт4. Өргөн хэрэглээний зарим барааны дундаж үнэ

Барааны нэр төрөл		Хэмжих нэгж	2011 V	2012 V	2013 V	2014 V	2014 V / 2013 V
"Алтан тариа" гурил	I зэрэг	кг	880	950	1050	1300	123.8
	II зэрэг	кг	660	880	880	900	102.3
Будаа	Цагаан	кг	1800	1800	1800	2300	127.8
Элсэн чихэр		кг	1800	1800	1800	1800	100.0
Хонины мах	ястай	кг	3500	7500	8000	8000	100.0
	цул	кг	3500	7500	8000	8000	100.0
Үхрийн мах	ястай	кг	4500	7500	8500	8500	100.0
	цул	кг	4500	7800	8500	8500	100.0
Адууны мах		кг	3300	6500	6800	7000	102.9
Ямааны мах		кг	3000	6500	6800	7000	102.9
Сүү	шингэн	л	1200	1000	1000	1300	130.0
Байцаа	монгол	кг	1000	900	1500	1500	100.0
Лууван	монгол	кг	800	800	1000	1500	150.0
Манжин	монгол	кг	1000	800	1500	2000	133.3
Төмс	монгол	кг	800	800	800	1000	125.0
Сонгино	хятад	кг	1100	1000	1500	1500	100.0
Сармис, булцуу		кг	200	220	300	300	100.0
Ургамлын тос		л	2750	3000	3000	3700	123.3
Өндөг		ш	220	250	280	420	150.0
Талх "Ундрах"		ш	550	650	650	750	115.4

Хүснэгт 5. Түлш, шатахууны үнэ,

Шатахууны нэр төрөл	Х/нэгж	2011 V	2012 V	2013 V	2014 V	өөрчлөлт	
						хувь	төгрөгөөр
А-80	л	1290	1520	1570	1540	-1.9	-30
А-92	л	1430	1620	1720	1710	-0.6	-10
Дизель	л	1490	1760	1810	1800	-0.6	-10

Хүснэгт 6. Цахилгааны үнийн тариф /НӨТ-гүй үнэ/

Хэрэглэгчдийн ангилал	Хэмжих нэгж	Тариф /НӨАТ-гүй/
-----------------------	-------------	------------------

Айл өрхөд борлуулах цахилгааны тариф

Энгийн тоолууртай

Сарын нийт хэрэглээний 150 квт.ц	төг/квт.ц	86.9
Сарын нийт хэрэглээний 150 квт.ц-аас дээш	төг/квт.ц	106.36

2 тарифт тоолууртай

Өдрийн хэрэглээ /06.00-21.00/	төг/квт.ц	92.4
Орой, шөнийн хэрэглээ /21.00-06.00/	төг/квт.ц	66
Сарын суурь тариф	төг/сар	1100

Аж ахуй нэгж, байгууллага

<i>Энгийн тоолууртай</i>	төг/квт.ц	116.2
--------------------------	-----------	-------

3 тарифт тоолууртай

Өдрийн хэрэглээ /06.00-17.00/	төг/квт.ц	116.2
Оройнхэрэглээ /17.00-24.00/	төг/квт.ц	196.5
Шөнийн хэрэглээ /24.00-06.00/	төг/квт.ц	66

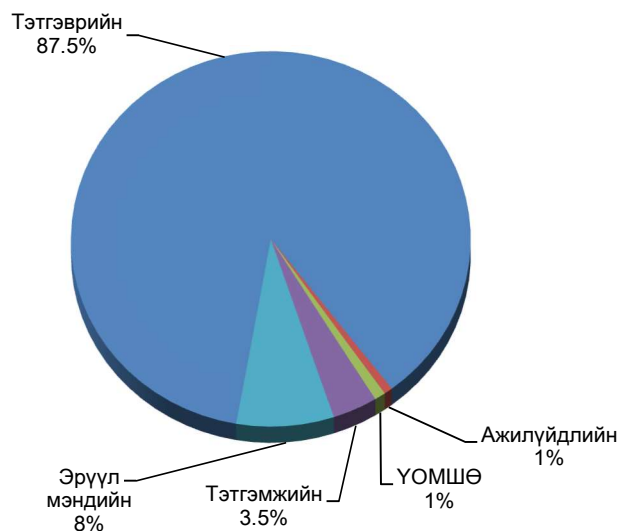


3. Нийгмийн даатгал, халамж

Зураг 4 . Даатгалын сангийн зарлага, хувиар

5-р сарын байдлаар 592 ажил олгогчийн 10105 даатгуулагчийг нийгмийн даатгалд хамруулсны 2140 даатгуулагч буюу 21.1 хувь нь аж ахуйн нэгж байгууллагын, 4956 даатгуулагч буюу 49.1 хувь нь төсөвт байгууллагын, 3009 даатгуулагч буюу 29.8 хувь нь сайн дурын даатгалд даатгуулагчид байна. Нийгмийн даатгалын санд 3872.9 сая төгрөг төвлөрч, шимтгэлийн орлогын төлөвлөгөө 88.5 хувьтай байна.

Нийгмийн даатгалын шимтгэлийн орлогын 66.0 хувь нь тэтгэврийн даатгалын санд, 7.4 хувь нь тэтгэмжийн даатгалын санд, 5.0 хувь нь ҮОМШӨ-н санд, 1.7 хувь нь ажилгүйдлийн санд, 19.9 хувь нь ЭМД санд тус тус төвлөрсөн байна.



Хүснэгт 11. Нийгмийн даатгалын шимтгэлийн орлого (сая.төгрөгөөр)

Үзүүлэлт	2014 I-V		гүйцэтгэлийн хувь
	төлөвлөгөө	гүйцэтгэл	
Тэтгэвэр	2815.1	2557.8	90.9
Тэтгэмж	304.2	283.4	93.2
ҮОМШӨ	211.7	193.2	91.3
Ажилгүйдэл	69.5	66.3	95.4
ЭМД	976.4	772.2	79.1
Дүн	4376.9	3872.9	88.5

Нийгмийн даатгалын сангуудаас 9478.2 сая.төгрөгийн тэтгэвэр, тэтгэмж, эрүүл мэндийн даатгалын тусламж үйлчилгээний зардлыг санхүүжүүлсэн байна.

Мөн нийт зардлын 87.0 хувь нь тэтгэвэрт, 3.7 хувь нь тэтгэмжинд, 0.7 хувь нь ажилгүйдлийн тэтгэмжинд, 0.7 хувь нь ҮОМШӨ-ий даатгалын сангаас олгох тэтгэвэр, тэтгэмжийн зардалд, 7.9 хувь нь эрүүл мэндийн даатгалын тусламж үйлчилгээний зардалд тус тус зарцуулагдсан байна.

Нийгмийн даатгалын шимтгэлийн авлага 156.8 сая.төгрөг байгаагийн 54.3 сая.төгрөг буюу 34.6 хувь нь төсөвт байгууллагын, 99.9 сая.төгрөг буюу 63.7 хувь нь аж ахуйн нэгж байгууллагын, 2.6 сая.төгрөг буюу 1.7 хувь нь сайн дурын даатгуулагчийн авлага тус тус эзэлж байна.

Төсвийн байгууллагуудын өрийн 45.3 хувийг боловсролын байгууллагууд, 19.9 хувийг соёлын байгууллага, 23.8 хувийг эрүүл мэндийн байгууллага, 11.0 хувийг бусад төрийн байгууллагуудын өр эзэлж байна.

Хүснэгт 12. Нийгмийн даатгалын сангуудын зардал (мян.төгрөгөөр)

Үзүүлэлт	хүний тоо	2014 I-V		гүйцэтгэлийн хувь	
		төлөвлөгөө	гүйцэтгэл		
Тэтгэвэрийн даатгалын	дүн	7441	8220123.2	8246825	100.3
	Өндөр насны	5760	6138685.6	6505833.0	106.0
	Тахир дутуу	1067	1200648.9	1026302.2	85.5
	Тэжээгчээ алдсан	445	443416.9	415000.4	93.6
	Цэрэг	169	298026.6	298075.1	100.0
	Бусад	0	139345.2	1614.2	1.2
ҮОМШӨ даатгалын	дүн	57	121762.3	84143.8	69.1
	Тахир дутуу	43	85373.3	73481.2	86.1
	Тэжээгчээ алдсан	7	10672.9	9074.5	85.0
	Тэтгэмж	1	3957.7	1167.7	29.5
	Сувилал	6	598.8	409.3	68.4
	Бусад	0	21159.6	11.1	0.1
Ажилгүйдлийн даатгалын	дүн	85	96234.3	65450.0	68.0
	Тэтгэмж	85	85311.9	65450.0	76.7
	Сургалт	0	354.9	0	0.0
	Бусад	0	10567.5	0	0.0
Тэтгэмжийн даатгалын	дүн	809	371744.6	342309.6	92.1
	Хөдөлмөрийн чадвараа түр алдсан	377	27849.9	24724.9	88.8
	Жирэмсэн амаржсан	301	256009.9	237324.7	92.7
	Оршуулга	131	87884.8	80260.0	91.3
ЭМДаатгалын	дүн	18499	813915.2	739477.9	90.9
	Тусламж үйлчилгээ	11701	699096.0	691772.8	99.0
	Эмийн үнийн хөнгөлөлт	6798	72550.4	47705.1	65.8
	Бусад	0	42268.8	0	0.0
Нийт дүн		26891	9623779.6	9478206.2	98.5

**Нийгмийн халамжийн
үйлчилгээ**

Нийгмийн халамжийн тэтгэвэр, тэтгэмж, тусламжыг 5 сарын байдлаар 2695 хүнд олгож, үүнд 1054.0 сая.төгрөг зарцуулсан байна.

Мөн нийт тэтгэмжийн 35.3 хувийг өндөр настанд үзүүлдэг мөнгөн тэтгэмж, 22.6 хувийг хөгжлийн бэрхшээлтэй иргэний нөхцөлт мөнгөн тэтгэмж, 15.3 хувийг хөгжлийн бэрхшээлтэй хүүхдийн нөхцөлт мөнгөн тэтгэмж, 1.7 хувийг бүтэн өнчин хүүхэд үрчлэн авч өсгөсөн тэтгэмж тус тус эзэлсэн байна.

Хүснэгт 13. Халамжийн сангаас олгосон тэтгэвэр, тэтгэмж

	2013 I-V		2014 I-V	
	хүн/тоо	мян.төг	хүн/тоо	мян.төг
Олгосон тэтгэвэр	1411	653958.0	1459	694395.0
Бүгд тэтгэмж	869	212457.2	1236	359728.0
ахмад НМТ	408	101156.6	488	126871.0
ХБИ/НМТ	275	66955.6	336	81471.0
ХБ/хүү/НМТ	159	37991.8	195	55086.0
БӨХАӨ	27	5723.2	27	6221.0
Жирэмсэн хөхүүл эхийн	1928	281180.6	2279	294270.0
Алдарт эхийн одон	4957	685200.0	5034	694000.0
I одонтой	1879	376800.0	1839	372800.0
II одонтой	3078	308400.0	3195	321200.0

Тайлбар: ХБ*-хөгжлийн бэрхшээл, ХБИ*-хөгжлийн бэрхшээлтэй иргэн, НМТ*-нөхцөлт мөнгөн тэтгэмж



7. Хүн амын ажил эрхлэлт

Хөдөлмөрийн хэлтсийн захиргааны статистик мэдээллээр тус хэлтэст бүртгэлтэй ажил идэвхитэй хайж байгаа ажилгүй иргэдийн тоо 5 сарын байдлаар 279 хүн байна. Үүний 176 буюу 63.1 хувь нь эмэгтэйчүүд эзэлж байна.

Хүснэгт 22. Ажилгүйчүүд, боловсролын түвшинээр

Үзүүлэлт	2013-V		2014-V	
	Бүгд	эмэгтэй	Бүгд	эмэгтэй
Ажил хайгч иргэн /сарын эхэнд/	291	169	546	308
Тайлант хугацаанд нэмэгдсэн иргэн	114	64	219	105
Тайлант хугацаанд хасагдсан иргэн	219	107	486	237
Ажилд зуучлагдан орсон иргэн	226	105	73	22
хувьцаат компани				
хязгаарлагдмал хариуцлагатай компани	67	20	22	5
бүх гишүүд нь бүрэн хариуцлагатай нөхөрлөл	34	14		
зарим гишүүд нь бүрэн хариуцлагатай нөхөрлөл				
хоршоо	85	52	14	4
төрийн өмчит үйлдвэрийн газар				
орон нутгийн өмчит үйлдвэрийн газар				
төсөвт байгууллага	22	12		
төрийн бус байгууллага	18	7		
сан			1	1
бусад			36	12
<i>Насны бүлгээр</i>	226	85	73	22
15-24	12	7	12	4
25-34	88	20	27	8
35-44	72	29	13	6
45-54	54	29	20	4
55-59			1	
60+				
<i>Боловсролын түвшинээр</i>	226	105	73	22
магистр, доктор				
дипломын болон бакалаврын дээд	24	12	3	1
тусгай мэргэжлийн дунд	8	3	3	1
техникийн болон мэргэжлийн	27	13	4	
бүрэн дунд	133	67	28	15
суурь	28	10	27	4
бага	6		7	1
боловсролгүй			1	
Ажил хайгч иргэн /сарын эцэст/	398	221	279	176

Тайлант сард ажилгүй 219 иргэн шинээр бүртгүүлж, идэвхгүйн улмаас тайлангийн хугацаанд 486 иргэн хасагдаж, бүртгэлтэй ажилгүй байсан 73 иргэн ажилд зуучлагдан оржээ. Ажилд зуучлагдан орсон 22 иргэн хязгаарлагдмал хариуцлагатай компанид, 14 иргэн хоршоонд, бусад байгууллагад 36 иргэн мэргэжилтэнгээр тус тус ажиллаж байна.

Хүснэгт 22. Ажилгүйчүүд, боловсролын түвшинээр

Боловсролын түвшингээр	Ажилгүйчүүдийн тоо			
	2011 V	2012 V	2013 V	2014 V
Нийт ажилгүйчүүд	1143	-	398	279
Дээд	55	-	71	49
Тусгай дунд	14	-	25	12
Мэргэжлийн анхан шатны	46	-	23	25
Бүрэн дунд	554	-	191	129
Суурь	547	-	60	54
Бага	14	-	20	9
Боловсролгүй	3	-	8	1

Хүснэгт 23. Ажилгүйчүүд / насны бүлэг, хүйсээр /

Насны бүлгээр	Ажилгүйчүүдийн тоо							
	2011-V		2012-V		2013-V		2014-V	
	Бүгд	эмэгтэй	Бүгд	эмэгтэй	Бүгд	эмэгтэй	Бүгд	эмэгтэй
Нийт ажилгүйчүүд	1143	510	-	-	398	221	279	176
16-24	186	80	-	-	73	41	43	21
25-34	379	164	-	-	123	68	93	48
35-44	326	165	-	-	109	69	69	48
45-60	252	101	-	-	92	43	74	48

Хүснэгт 23. Ажлын шинэ байранд ажилд орсон иргэний мэдээ

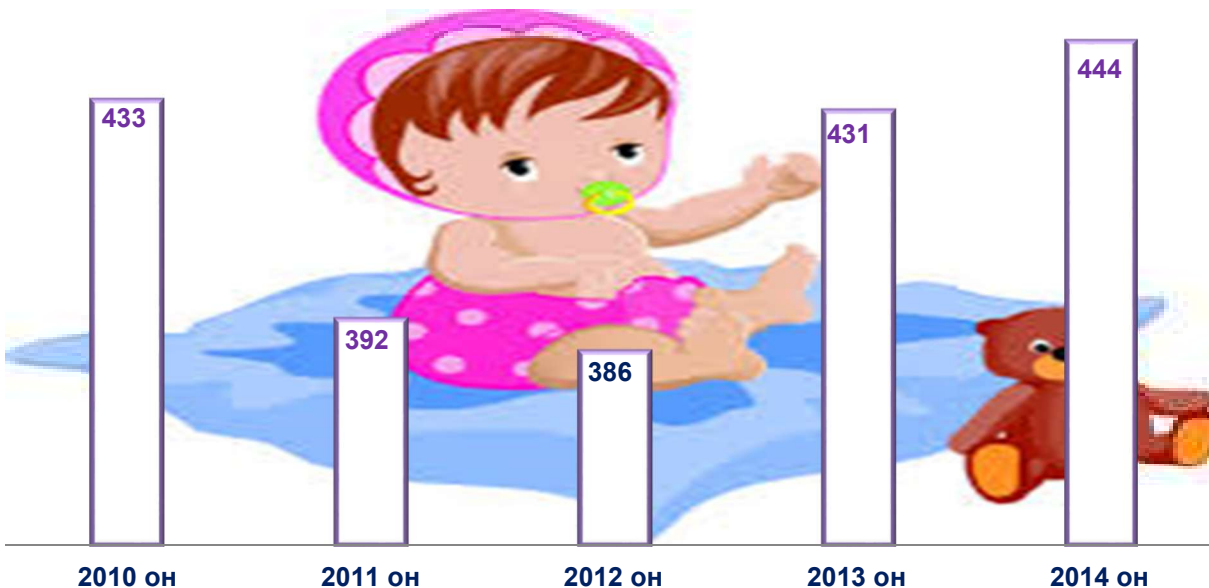
Үзүүлэлт	2013-V		2014-V	
	Бүгд	эмэгтэй	Бүгд	эмэгтэй
<i>Ажил, мэргэжлийн ангилалаар</i>	330	157	143	58
- менежер	0	0	1	0
- мэргэжилтэн	26	13	11	4
- техникч болон туслах/дэд мэргэжилтэн	13	3	11	6
- контор(office),үйлчилгээний ажилтан	11	6	2	1
- худалдаа, үйлчилгээний ажилтан	14	9	11	9
- ХАА, ой, загас агнуурын ажилтан	42	20	38	12
- үйлдвэрлэл, барилга, гар урлал, холбогдох ажилтан үйлчилгээний ажилтан	87	38	42	17
- суурин төхөөрөмж,машин механизмын операторч,угсрагч	0	0	7	2
- энгийн ажил мэргэжил	137	68	8	5
- зэвсэгт хүчний ажил, мэргэжил	0	0	12	2
<i>Насны бүлгээр</i>	330	157	143	58
15-24	38	20	23	8
25-34	127	61	53	21
35-44	97	48	27	15
45-59	66	28	40	14
60+	2	0	0	0



8. Эрүүл мэнд

Эрүүл мэндийн газрын мэдээгээр оны эхний 5-р сарын байдлаар 444 хүүхэд мэндэлсэн нь өмнөх оны мөн үеэс 13 хүүхдээр буюу 103.0 хувиар өссөн байна. Нийт төрсөн хүүхдийн 75.6 хувь нь буюу 336 хүүхэд нь аймгийн нэгдсэн эмнэлэгт мэндэлсэн байна.

Зураг 8. Төрсөн хүүхдийн тоо



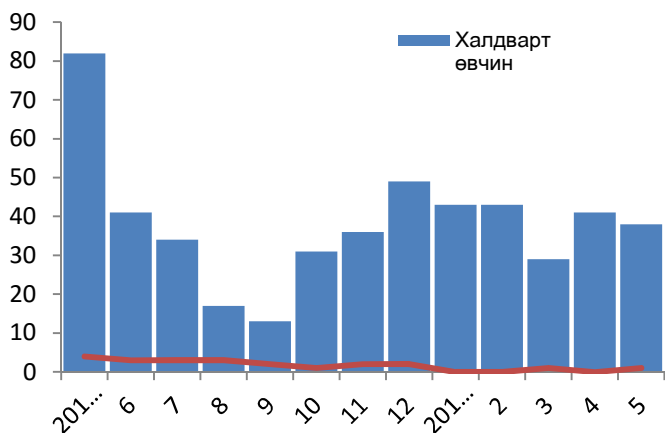
Хүснэгт 24. Эрүүл мэндийн үзүүлэлт

Үзүүлэлт	2013 I-V	2014 I-V	$\frac{2014 \text{ I-V}}{2013 \text{ I-V}}$
Амаржсан эхийн тоо	431	440	102.1
Амьд төрсөн хүүхэд	431	444	103.0
Эхийн эндэгдэл	-	-	0.0
Амьгүй төрөлт	2	1	50.0
Гэрийн төрөлт	5	5	100.0
Нэг хүртэл насандаа эндсэн хүүхэд	6	5	83.3
Перинаталь эндэгдэл	6	5	83.3
Амьд төрсөн 1000 хүүхэд тутмаас 1 хүртэл насанд эндсэн хүүхэд	13.9	11.3	81.3

Нялхасын эндэгдэл тайлант хугацаанд 5 гарсан бөгөөд халдварт өвчнөөр 194 хүн өвчилсөн нь өмнөх оны мөн үеэс 26.4 хувиар буюу 154 хүнээр, 10000 хүн тутмаас халдварт өвчнөөр өвчилсөн хүний тоо 32.9 продицимилээр тус тус буурсан байна.

Зураг 9. Халдварт өвчнөөр өвчлөгсөд, сараар

Зураг 10. Халдварт өвчнөөр өвчлөгсөд



Нийт халдварт өвчнөөр өвчлөгсдийн 6.2 хувийг гахайн хавдар, 49.5 хувийг бэлэгсийн замын халдварт өвчин, 19.1 хувийг салхин цэцэг, 14.4 хувийг сүрьеэ, хачигт рикеттиоз 2.1 тус тус эзэлж байна.

Хүснэгт 25. Халдварт өвчнөөр өвчлөгсөд

Үзүүлэлт	хэмжих нэгж	2013 I-V	2014 I-V	өсөлт, бууралт	
				тоо/пункт	хувиар
Нийт халдварт өвчин	бодит тоо	348	194	-154	-44.3
	10000 хүнд	59.3	32.9	-26.4	
вируст гепатит	бодит тоо	30	2	-28	-93.3
	10000 хүнд	5.1	0.3	-4.76	
цусан суулга	бодит тоо	1	0	-1	0.0
	10000 хүнд	0.1	0	-0.1	
салхин цэцэг	бодит тоо	51	37	-14	-27.5
	10000 хүнд	8.7	6.3	-2.4	
гахайн хавдар	бодит тоо	115	12	-103	-89.6
	10000 хүнд	19.6	2.0	-17.6	
сүрьеэ	бодит тоо	18	28	10	55.6
	10000 хүнд	3.1	4.7	1.6	
бруцеллөз	бодит тоо	1	0	-1	0
	10000 хүнд	0.1	0	-0.1	
тэмбүү	бодит тоо	40	34	-6	-15.0
	10000 хүнд	6.8	5.8	-1	
трихомониаз	бодит тоо	32	49	17	53.1
	10000 хүнд	5.5	8.3	2.8	
заг хүйтэн	бодит тоо	23	13	-10	-43.5
	10000 хүнд	3.9	2.2	-1.7	
мөөгөнцөр	бодит тоо	29	15	-14	-48.3
	10000 хүнд	4.9	2.5	-2.4	
хамуу	бодит тоо	8	3	-5	-62.5
	10000 хүнд	1.3	0.5	-0.8	

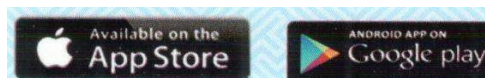
Статистикийн мэдээллийг хэрхэн авах вэ?

www.1212.mn

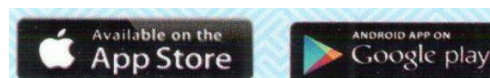
Статистикийн мэдээллийн
нэгдсэн сан



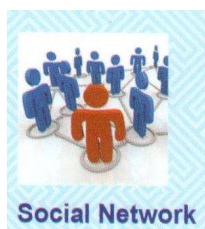
Ухаалаг гар утас, таблет ашиглан статистикийн мэдээлэл авах ezStat аппликейшн



Статистикийн хэвлэл бүтээгдэхүүнийг унших Монстат аппликейшн



www.nso.mn сайтад бүртгүүлснээр цахим шуудангаар тогтмол авч болно.



[www.facebook.com/pages/ Статистик-Мэдээлэл](http://www.facebook.com/pages/Статистик-Мэдээлэл)

www.twitter.com/statistic_mn



1900-1212

1 минут= 200 төгрөг

Танилцуулгыг хянасан:

Хэлтсийн дарга

Ц. Ганцэцэг

Танилцуулгыг бэлтгэсэн:

Мэргэжилтэн

Б. Цолмонбаяр

А.Нарантуяа

Ц.Батчимэг

Г.Нандин

Б. Бумцэнд

ТЭМДЭГЛЭЛ

* * *

Засгийн газар гэдэг бол ирээд л буцдаг нүүдлийн шувуу шиг зүйл. Харин ард түмний эрх ашиг гэдэг зүйл бол мөнхөд байдаг. Ард түмэн мөнхөд байдаг.

Ц.Элбэгдорж

* * *

Эх орноо гэр оронтойгоо адилтган дотночилж үзэх сэтгэлийг л эх оронч сэтгэл гэнэ.

Э.Бат-Үүл

* * *

Би азын тэнгэр байдаг гэдэгт хатуу итгэдэг, их ажиллах тусам их аз дайрдгийг би анзаарсан.

Томас Жеферсон

* * *

Эрсдлээс айх нь амжилтаас татгалзана гэсэн үг.

А.С.Макаренко

* * *

Гутранги үзэлтэн бол боломж бүхэн дотроос хэцүүг нь олж хардаг, харин өөдрөг үзэлтэн бол хэцүү бүхний дотроос байгаа боломжийг олж ашигладаг.

У.Черчилл

* * *

Зуу зуун жил Оросын ард түмэн хаанд захирагдаж байсан гэдгийг санаарай. Оросууд бол хаанд дуртай ард түмэн, нэг хүн толгой дээр нь суугаад залж байхад Оросын ард түмэн дассан юм.

И.Сталин

* * *

Мөхөх үндэстэн урьдын дурсамжаараа амьдардаг, сэхэх үндэстэн маргаашаа мөрөөдөж өнөөдрөөрөө амьдардаг.

Баабар

О.Дашбалбар : Амраг минь, гунигт дуу бүү аял!

Амраг минь, гунигт дуу бүү аял!
Ариг цагаан саран хиртэж
Алсад жингийн цуваа саатна.
Айлын минь бүсгүй зовж
Алтан цэцгийн дэлбээ хумина.
Амраг минь, гунигт дуу бүү аял!

Уйтгарт дуу бүү аяла, янаг минь!
Унаган багын дуртгал бүдгэрч
Уулын царманд гөрөөс улдана.
Урийн усанд газар хэлтийж
Уран цагаан хусхан унана.
Уйтгарт дуу бүү аял, янаг минь!

Хөгжилтэй дуу аял, хонгор минь!
Хөвчийн гүнд гургалдай жиргэж
Хөхөөн дуу, горхитой хоршино.
Хүний үр ээжийгээ санаж
Харийн газраас яаран эргэнэ.
Хөгжилтэй дуу аял, хонгор минь!

Яруухан дуу аял, гэргий минь
Явуулын хүн түр саатаж
Янагаа үгүйлэн жаргана.
Янзагаа хөхүүлсэн шаргачин амарч
Яргуйн дэлбээг зөөлөн үнэрлэнэ.
Яруухан дуу аял, гэргий минь

Москва хот. 1980 он.

О. Дашбалбар. Шидэт ертөнц I боть, 55-р тал