

## АГУУЛГА

	Хуудасны дугаар
 Булган аймгийн эдийн засаг, нийгмийн үндсэн үзүүлэлт	2
 Булган аймгийн эдийн засаг, нийгмийн үндсэн үзүүлэлт, сумаар	3
 Хэрэглээний үнэ	4
 Аж үйлдвэр	10
 Хүн амын ажил эрхлэлт	12
 Аймгийн төсөв, Худалдан авах ажиллагааны алба, Орон нутгийн өмч	16
 Нийгмийн даатгал, халамжийн үйлчилгээ	23
 Боловсрол	26
 Эрүүл мэндийн үйлчилгээ	27
 Амьдарч буй орчин /ус цаг уур орчны мэдээлэл, байгаль орчин/	30
 Хөдөө аж ахуй	33
 Газар тариалан	36
 Харилцаа, холбоо	38
 Бизнес регистр	39
 Аймгийн аюулгүй байдал	41
 Гэмт хэргийн байдал	43

Хүснэгт 1. Аймгийн эдийн засаг, нийгмийн үндсэн үзүүлэлтүүд, жил бүрийн эхний хагас жилийн байдлаар

Үзүүлэлт	Хэмжих нэгж	2010 он	2011 он	2012 он	2013 он	2014 он
Суурин хүн ам сарын эцэст	тоо	58916	59940 ↑1.7	60112 ↑0.3	58911 ↓2.0	59494 ↑1.0
Шинээр төрсөн хүүхэд	тоо	517	585 ↑13.2	607 ↑3.8	620 ↑2.1	739 ↑19.2
Шилжин ирсэн хүн	тоо	175	260 ↑48.6	210 ↑19.2	306 ↑45.7	666 ↑1.2 д
Шилжин явсан хүн	тоо	424	525 ↑23.8	606 ↑15.4	482 ↓20.5	611 ↑26.8
Нас баралт	тоо	186	201 ↑8.1	206 ↑2.5	165 ↓19.9	188 ↑13.9
Ажилгүйчүүд, сарын эцэст	тоо	777	1008 ↑29.7	-	291	674 ↑2.1 д
Үүнээс: эмэгтэй	тоо	347	424 ↑22.2	-	169	308 ↑82.2
Халдварт өвчнөөр өвчилсөн хүн	тоо	252	361 ↑43.3	389 ↑7.8	266 ↓31.6	156 ↓41.4
Бүртгэгдсэн гэмт хэрэг	тоо	119	123 ↑3.4	153 ↑24.4	204 ↑33.3	153 ↓25.0
Аймгийн төсвийн орлого	сая.төг	3045.8	2678.4 ↓12.1	4445.3 ↑66.0	8952.7 ↑1.0д	12954.9 ↑44.7
Аймгийн төсвийн зарлага	сая.төг	1847.4	2600.0 ↑40.7	3220.2 ↑23.9	6698.9 ↑1.1д	10709.8 ↑59.9

Тайлбар: өмнөх онтой харьцуулсан өөрчлөлтийн хувь

↑, ↓ эерэг

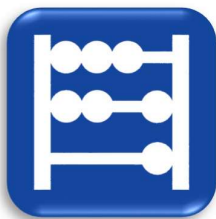
↑, ↓сөрөг

. = тогтвортой

Хүснэгт 2. Аймгийн эдийн засаг нийгмийн үзүүлэлтүүд, сумаар

	Хэмжих нэгж	2013 оны 6-р сарын байдлаар			2014 оны 6-р сарын байдлаар					
		Аймгийн дундаж	Хамгийн өндөр	Хамгийн бага	Аймгийн дундаж	Хамгийн өндөр	Хамгийн бага			
<b>Хүн амын нягтрал</b> (нэг кв км-т ногдох)	тоо	1.21	Булган	125.96	Сэлэнгэ	0.70	Булган	120.44	Бүрэгхангай	0.75
			Рашаант	3.10	Орхон	0.67	Рашаант	3.13	Сэлэнгэ	0.69
			Хангал	2.73	Бугат	0.62	Хангал	2.74	Бугат	0.68
			Баяннуур	1.83	Тэшиг	0.44	Баяннуур	1.85	Тэшиг	0.45
<b>Ажилгүйчүүд</b> хөдөлмөрийн насны 1000 хүнд ногдох	0/00**	17.6	Рашаант	35.6	Сэлэнгэ	8.5	Бүрэгхангай	46.6	Рашаант	8.3
			Хангал	29.0	Дашинчилэн	8.5	Баяннуур	40.3	Гурванбулаг	8.3
			Бугат	24.2	Сайхан	7.8	Булган	38.6	Тэшиг	5.6
			Могод	24.2	Гурванбулаг	2.4	Сэлэнгэ	34.5	Сайхан	5.3
<b>Нялхасын нас баралт</b> (амьд төрсөн 1000 хүүхдэд)	0/00*	12.9	Рашаант	76.9	Тэшиг	34.5	Сэлэнгэ	31.3	Сайхан	17.5
			Сайхан	51.3	Гурванбулаг	27.0	Баяннуур	30.3	Хутаг-Өндөр	15.2
			Баяннуур	41.7	Булган	6.2	Гурванбулаг	28.6	Булган	13.5
			Булган	15.2	Сэлэнгэ	2.7	Булган	7.7	Бүрэгхангай	1.2
<b>1000 хүн тутмаас халдварт өвчнөөр өвчлөгсөд</b>	0/00	6.7	Хишиг-Өндөр	8.7	Гурванбулаг	1.9	Могод	7.5	Хутаг-Өндөр	1.1
			Тэшиг	7.3	Бугат	1.5	Баян-Агт	5.9	Дашинчилэн	0.4
			Баяннуур	6.9	Дашинчилэн	0.4	Рашаант	5.4	Тэшиг	0.3
			Орхон	11.7	Баян-Агт	3.1	Бугат	6.0	Сайхан	2.6
<b>18-аас дээш насны 1000 хүнд ногдох Гэмт хэрэг</b>	0/00	5.3	Бугат	7.9	Гурванбулаг	3.0	Гурванбулаг	5.4	Хутаг-Өндөр	2.3
			Булган	7.0	Дашинчилэн	3.0	Баян-Агт	5.2	Сэлэнгэ	1.8
			Бүрэгхангай	6.8	Баяннуур	0.0	Булган	5.2	Дашинчилэн	1.7

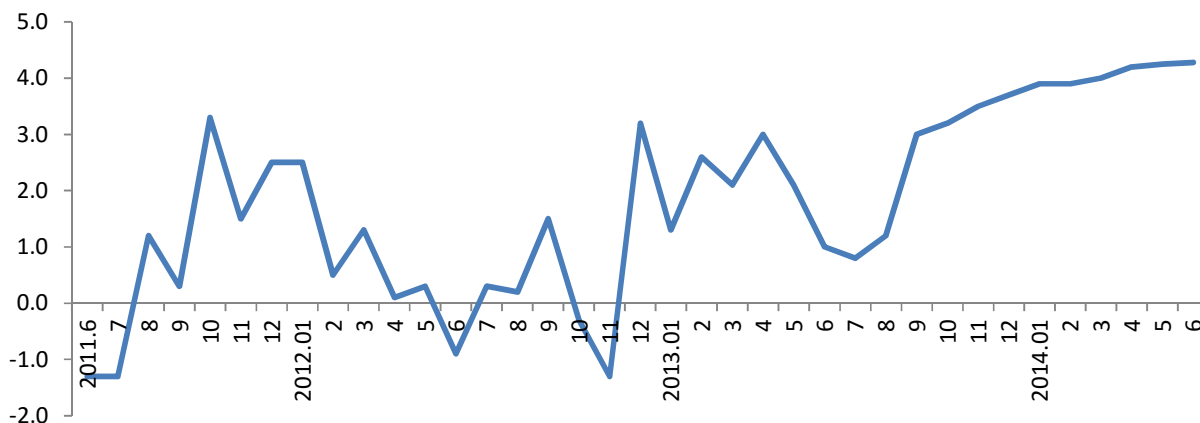
Тайлбар: \* - промилль \*\* - продицимилль



## ХЭРЭГЛЭЭНИЙ ҮНЭ

Аймгийн төвд байрладаг хүнсний захууд, хүнсний болон бараа томоохон дэлгүүрийн 213 нэр төрлийн бараа, бүтээгдэхүүнд үнийн ажиглалтыг сар бүрийн 18-20 ны хооронд хийж байна. 6 сарын хэрэглээний үнийн индекс 2013 оны мөн үетэй харьцуулахад 111.9 хувиар, өмнөх сартай харьцуулахад 101.9 хувиар өссөн байна. Хэрэглээний зарим бараа бүтээгдэхүүний үнэ бүлгийн дүнгээрээ өмнөх оны мөн үеэс буурсан шалтгаан нь мод модон эдлэлийн бараа бүтээгдэхүүн /модон сандал, гэрийн мод, гэрийн хаалга гэх мэт/ тогтмол зах зээлд гарахгүй байгаа учраас үнийг судлахгүй болсон нь нөлөөлсөн байна. /Хүснэгт 2-оор харуулав/

Зураг 1. Хэрэглээний үнийн индекс, 2011-2014 он



Хүснэгт 3. Хэрэглээний үнийн индекс, барааны бүлгээр

Бараа, үйлчилгээний бүлгийн нэр	<u>2014.06</u> <u>2013.06</u>	<u>2014.06</u> <u>2013.12</u>	<u>2014.06</u> <u>2014.05</u>
<b>Ерөнхий индекс</b>	<b>111.9</b>	<b>104.1</b>	<b>101.9</b>
Хүнсний бараа, ундаа, ус	111.5	108.4	104.5
Согтууруулах ундаа, тамхи	102.3	94.1	102.5
Хувцас, бөс бараа, гутал	122.5	107.7	100.0
Орон сууц, ус, түлш, цахилгаан	98.0	97.3	99.4
Гэр ахуйн тавилга, бараа	96.8	84.9	100.9
Эм тариа, эмнэлэг	119.4	117.2	100.0
Тээвэр	101.9	101.2	100.0
Холбооны хэрэгсэл, шуудан	99.9	100.0	100.0
Амралт, чөлөөт цаг, соёлын бараа, үйлчилгээ	97.6	97.1	96.1
Боловсролын үйлчилгээ	133.2	100.0	100.0
Зочид буудал, нийтийн хоол, дотуур байр	101.2	101.2	100.0
Бусад бараа үйлчилгээ	124.3	103.5	100.5

Хэрэглэний үнийн ерөнхий индекс өмнөх сараас өссөн нөлөөлсөн нь хүнсний бараа, ундаа, усны бүлгийн үнэ 104.5 хувиар, согтууруулах ундаа, тамхи 102.0 хувиар, бусад бараа үйлчилгээ 100.5 хувиар өссөн нь нөлөөлжээ.

Төмс, хүнсний ногоо, мах махан бүтээгдэхүүний үнэ:

2014 оны 7-р сарын 1-р долоо хоногийн ажиглалтаар өмнөх долоо хоногоос Алтан тариан задгайн I гурил 2.8 хувиар, ургамлын тос 8.3 хувиар тус тус өсч, адуу, ямааны махны үнэ 500 төгрөгөөр буурч, ногооны үнэ, түлш шатахууны үнэ өөрчлөлтгүй байна.

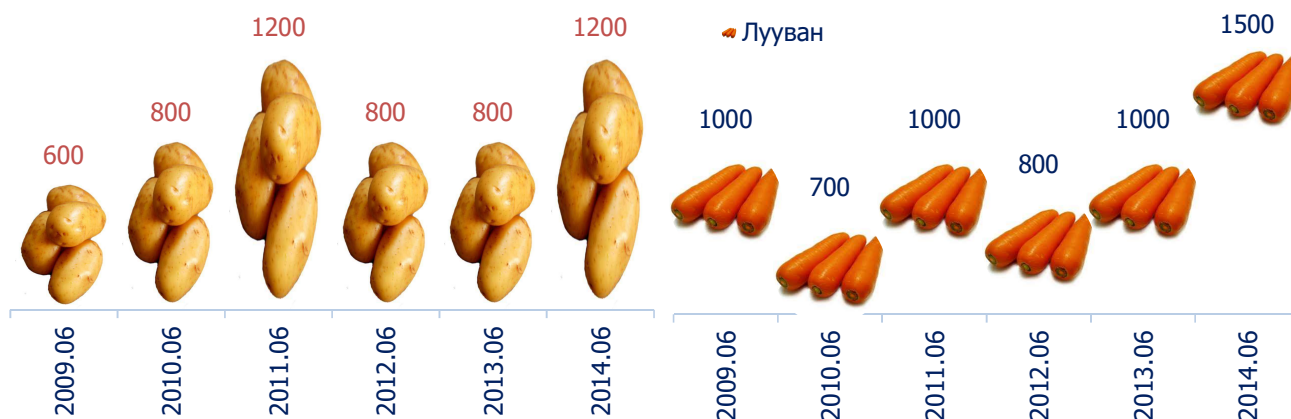
Сүү, сүүн бүтээгдэхүүний дундаж үнэ:

Сүү, сүүн бүтээгдэхүүний үнэ тогтвортой байна.

Зураг 2. Нэг кг дээд гурилын дундаж үнэ, 2011-2014 оны 6-р сард, төгрөг



Зураг 3. Нэг кг хүнсний ногооны дундаж үнэ, 2009-2014 оны 6 сард



Хүснэгт 16. Хүнсний барааны дундаж үнийн зэрэгцүүлэлт, 2011-2014 оны 6-р сард

Барааны нэр төрөл		Хэмжих нэгж	2011.06	2012.06	2013.06	2014.06	2014.06 2013.06	2014.06 2012.06	2014.06 2011.06
"Алтан тариа" Гурил	I зэрэг	кг	880	880	880	900	102.3	102.3	102.3
	II зэрэг	кг	680	700	700	700	100.0	100.0	102.9
Будаа	Цагаан	кг	1800	1800	1800	2300	127.8	127.8	127.8
	Шар	кг	1450	1500	1500	1700	113.3	113.3	117.2
Элсэн чихэр		кг	1800	1800	1800	1800	100.0	100.0	100.0
Хонины мах	ястай	кг	3500	6500	7500	8000	106.7	123.1	228.6
	цул	кг	3500	6500	7500	8000	106.7	123.1	228.6
Үхрийн мах	ястай	кг	4000	6800	8000	8500	106.3	125.0	212.5
	цул	кг	4300	7000	8000	8500	106.3	121.4	197.7
Адууны мах		кг	3300	5500	6800	7000	102.9	127.3	212.1
Ямааны мах		кг	3200	5500	6500	6500	100.0	118.2	203.1
Сүү	задгай	л	600	600	800	800	100.0	133.3	133.3
	"Цэвэр сүү"		1800	1800	1700	2750	161.8	152.8	152.8
Байцаа	Монгол	кг	1000	900	1500	1300	86.7	144.4	130.0
Лууван	Монгол	кг	1000	800	1000	1500	150.0	187.5	150.0
Манжин	Монгол	кг	1000	800	1500	2000	133.3	250.0	200.0
Төмс	Монгол	кг	1200	800	800	1200	150.0	150.0	100.0
Сонгино	Хятад	кг	1000	1000	1500	1500	100.0	150.0	150.0
Сармис, булцуу		кг	250	300	300	300	100.0	100.0	120.0
Ургамлын тос		л	2750	3000	3000	3700	123.3	123.3	134.5
Өндөг		ш	220	250	300	420	140.0	168.0	190.9
Талх "Ундрах" орон нутгийн		ш	550	650	650	750	115.4	115.4	136.4

Хүснэгт 16. Хүнсний барааны дундаж үнийн зэрэгцүүлэлт, 2014 оны 5,6-р сарын өдрүүдээр

Барааны нэр төрөл	Хэмжих нэгж	2014	2014	2014	2014	2014	2014	2014	2014	2014	2014	2014	2014
		05.28	06.04	06.11	06.18	06.25	07.02	14.07.02	14.06.25				
"Алтан тариа" гурил	дээд, савласан	1300	1300	1300	1300	1300	1300	1300	1300	1300	1300	100.0	100.0
	I зэрэг, задгай	880	880	880	880	880	880	880	880	880	880	111.4	↑11.4
Орон нутгийн гурил	"Хангай" 1-р гурил"	740	740	740	740	740	740	740	740	740		0.0	0.0
	"Орхон мандал" 1-р гурил	700	700	700	700	700	700	700	700	700	900	100.0	100.0
Талх "Ундрах" аймгийн үйлвэр	ш	750	750	750	750	750	750	750	750	750	750	100.0	100.0
Цагаан будаа	кг	2300	2300	2300	2300	2300	2300	2300	2300	2300	2300	100.0	100.0
Элсэн чихэр	кг	1800	1800	1800	1800	1800	1800	1800	1800	1800	1800	100.0	100.0
Сүү	Задгай	1000	1000	800	800	800	800	800	800	800	800	100.0	100.0
	"Цэвэр сүү"	2500	2500	2500	2500	2500	2500	2500	2500	2500	2500	100.0	100.0
Ургамлын тос, "Кларина"	л	3600	3600	3600	3600	3600	3600	3600	3600	3600	3700	102.8	↑2.8
Мах	Үхрийн	8000	8000	8500	8500	8500	8500	8500	8500	8500	8500	100.0	100.0
	Хонины	8000	8000	8000	8000	8000	8000	8000	8000	8000	8000	100.0	100.0
	Адууны	7000	7000	7000	7000	7000	7000	7000	7000	7000	6500	92.9	↓7.1
	Ямааны	7000	7000	6500	6500	6500	6500	6500	6500	6500	6500	92.9	↓7.1
	Төмс /монгол/	1000	1000	1200	1200	1200	1200	1200	1200	1200	1300	108.3	↑8.3
Ногоо	Лууван /монгол/	2000	2000	2000	2000	2000	2000	2000	2000	2000	2000	100.0	100.0
	Байцаа /хятад/	1500	1500	1500	1500	1500	1500	1500	1500	1500	2000	100.0	100.0
	Манжин /монгол/	2000	2000	2000	2000	2000	2000	2000	2000	2000	2000	100.0	100.0
	Сонгино /монгол/	2000	2000	2000	2000	2000	2000	2000	2000	2000	2000	100.0	100.0
	Сонгино /хятад/	1500	1500	1500	1500	1500	1500	1500	1500	1500	1500	100.0	100.0
	Сармис	300	300	300	300	300	300	300	300	300	300	100.0	100.0
		булцуу	300	300	300	300	300	300	300	300	300	300	100.0

Тайлбар: өмнөх 7 хоногтой харьцуулсан өөрчлөлтийн хувь

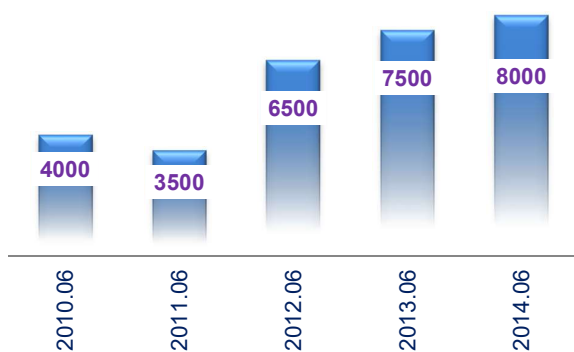
↑, ↓ эерэг

↑, ↓сөрөг

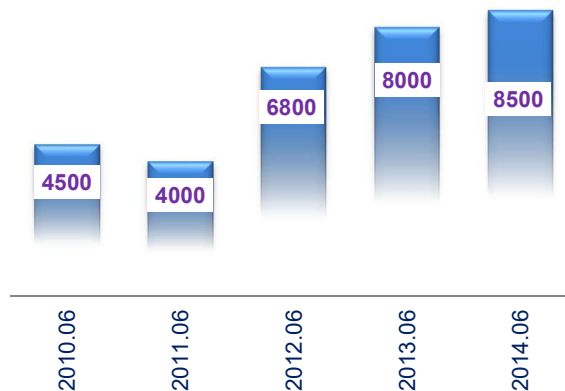
. = тогтвортой

Улирлын онцлогоос шалтгаалан 6-р сард хүнсний зах, дэлгүүрт жижиглэн худалдаалах махны үнэ өмнөх сартай харьцуулахад хонь 6.3 хувиар, үхэр 5.9 хувиар, адуу 7.1 хувиар, ямаа 14.3 хувиар тус тус буурсан байна.

Зураг 5. Нэг кг хонины махны үнэ, төгрөг



Зураг 6. Нэг кг үхрийн махны үнэ, төгрөг

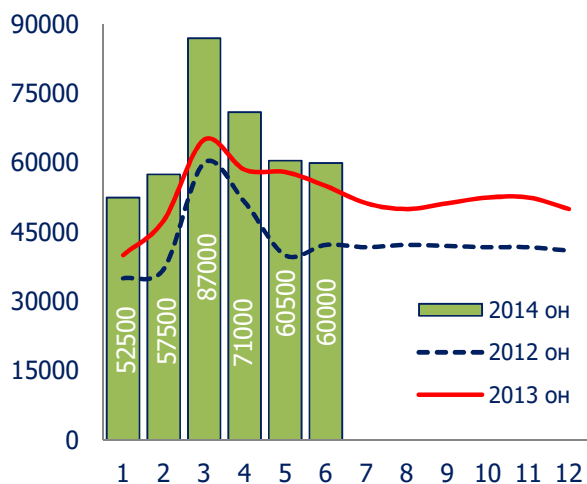


Хүснэгт 6. Нэг кг махны жижиглэн худалдах дундаж үнэ, 2013-2014 оны, сараар, төгрөгөөр

Он	1-р сар	2-р сар	3-р сар	4-р сар	5-р сар	6-р сар	7-р сар	8-р сар	9-р сар	10-р сар	11-р сар	12-р сар
<b>Үхрийн мах</b>												
2013 он	6500	7000	7000	8000	8500	8000	7500	7000	7500	7500	7000	7500
2014 он	7500	7000	8000	8000	8500	8500	8000					
<b>Хонины мах</b>												
2013 он	6000	7000	7500	7000	8000	7500	7000	6000	7000	7000	6500	6500
2014 он	6500	6000	7000	7500	8000	8000	7500					
<b>Адууны мах</b>												
2013 он	5000	5500	5500	6500	6800	6800	6000	5000	6500	6500	6000	6500
2014 он	5500	6000	6500	6500	7000	7000	6500					
<b>Ямааны мах</b>												
2013 он	4000	4500	5500	6500	6800	6500	5500	5000	6000	6000	5500	5500
2014 он	4500	4500	5000	6000	7000	7000	6000					

Түүхий эдийн цэгүүдэд ямааны ноолуур 60000 төгрөг, адууны шир 25000 төгрөг, үхрийн шир 1.8-2.3 метрийн урттай 31000 төгрөг, 2.3 метрээс дээш урттай нь 42500 төгрөг, хонины нэхий 6500 төгрөг, ямааны ноолуургүй арьс 3625 төгрөгийн ханштай байна.

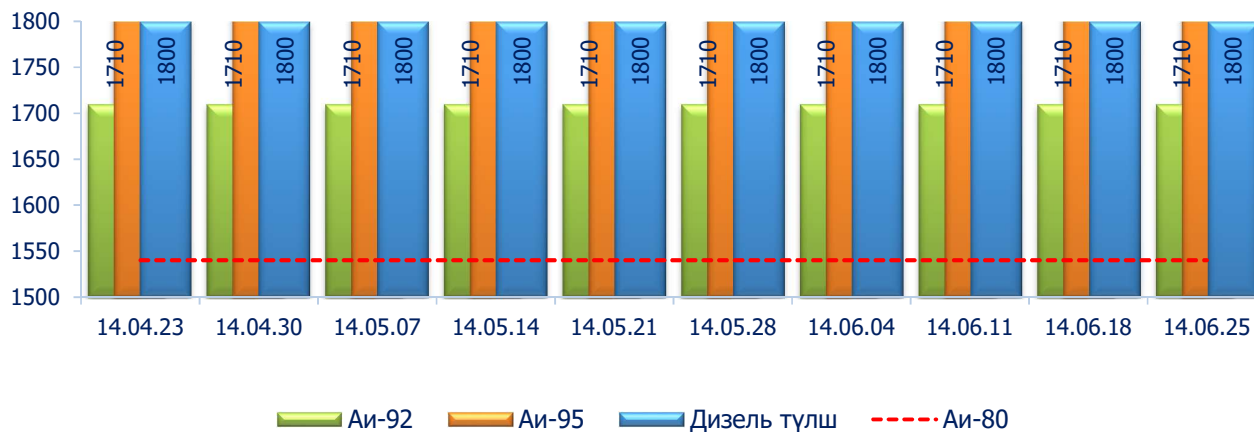
Зураг 7. Арьс ширний дундаж үнэ, төгрөгөөр



Хүснэгт 7. Ямааны ноолуурын дундаж үнэ, төгрөгөөр

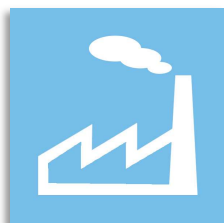
	2013 он VI сар	2014 он	
		V сар	VI сар
Адууны шир	34250	27500	25000
Үхрийн шир 1.8-2.3 метрийн хэмжээтэй	27500	30000	31000
Үхрийн шир 2.3 метрээс дээш хэмжээтэй	39500	42500	42500
Хонины арьс	10000	4500	6500
Ямааны арьс (ноолуургүй)	4250	2125	3625
Ямааны ноолуур	55000	60500	60000

Зураг 8. Шатахууны үнэ, 2014 оны 4,5,6-р сарын байдлаар



Хүснэгт 8. Нэг литр шатахууны үнэ, 2014.06.25, төгрөг

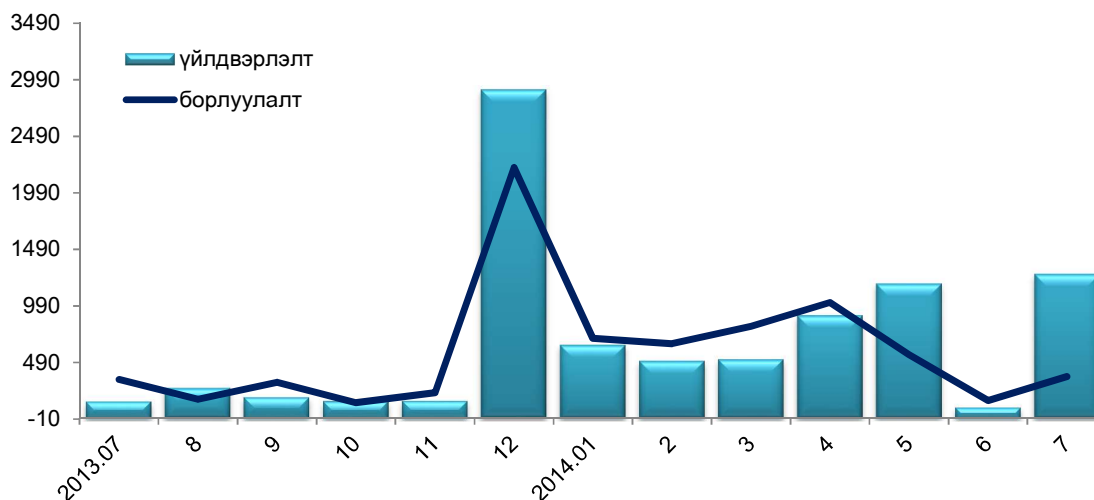
ШТС	АИ 95	АИ 92	АИ 80	Дизель түлш	Газ
Шунхлай	0	1710	1540	1800	0
Тэс	0	1700	1530	1790	0
Магнай трейд	0	1710	1540	1800	0
Жаст ойл	0	1710	1540	1800	0
Петровис	1900	1710	1540	1800	0
Газ	0	0	0	0	1500



### АЖ ҮЙЛДВЭР

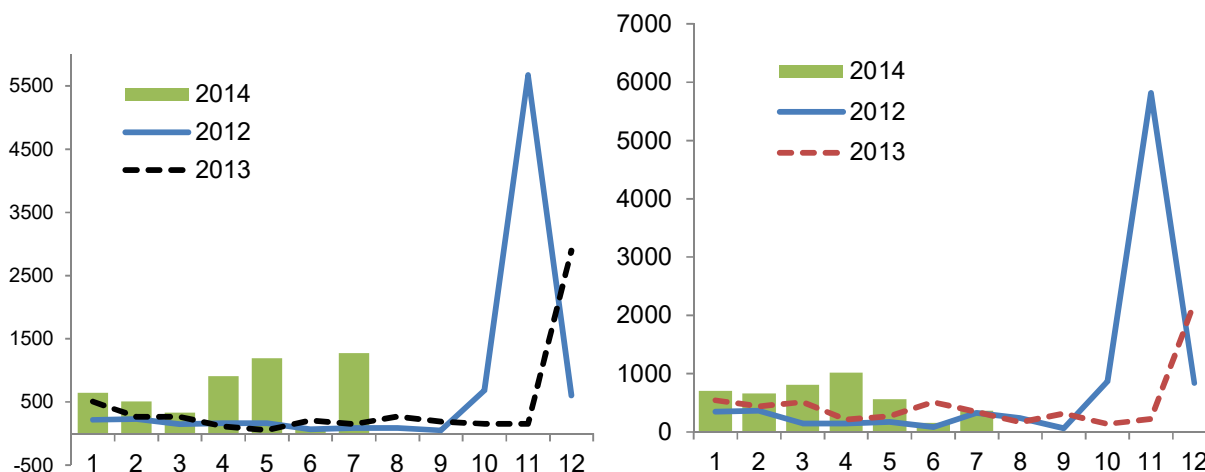
Аймгийн аж үйлдвэрийн газрууд 2014 оны эхний 7-р сарын байдлаар 5147.9 сая төгрөгийн бүтээгдэхүүн үйлдвэрлэж, 4271.9 сая төгрөгийн борлуулалт хийсэн нь өнгөрсөн онтой харьцуулахад үйлдвэрлэлт 3.2 дахин, борлуулалт 51.5 хувиар тус тус өссөн байна.

Зураг 11. Аж үйлдвэрийн 2013-2014 оны үйлдвэрлэлт, борлуулалт, сая төгрөг



Аж үйлдвэрийн бүтээгдэхүүн үйлдвэрлэлийг өнгөрсөн онтой харьцуулахад уул уурхайн олборлох салбарын үйлдвэрлэлт 5.5 дахин, дулааны эрчим хүч, усан хангамжийн үйлдвэрлэл 2.7 дахин, боловсруулах аж үйлдвэр 2.7 дахин тус тус өссөн байна.

Зураг 12. Үйлдвэрлэлт, 2012-2014 он, Зураг 13. Борлуулалт, 2012-2014 он тэрбум төгрөг тэрбум төгрөг



Аж үйлдвэрийн нийт борлуулалтыг дотоодын зах зээлд борлуулсан байна. Нийт борлуулалтын 5.3 хувийг ашигт малтмал, 44.0 хувийг үр тарианы гурил, цардуул, малын тэжээл, 36.1 хувийг дулааны эрчим хүч, усан хангамжийн салбарт борлуулсан бол 14.6 хувийг бусад салбарын борлуулалт эзэлж байна.

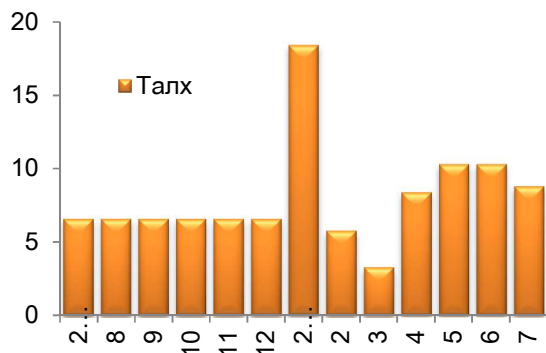
Хүснэгт 1. Аж үйлдвэрийн бүтээгдэхүүн үйлдвэрлэлт, 2013-2014 он, салбараар, оны үнээр, сая төгрөг

Салбараар	Нийт бүтээгдэхүүн		
	2013 I-VII сар	2014 I-VII сар	$\frac{2014 \text{ I-VII}}{2013 \text{ I-VII}}\%$
Уул уурхай олборлох үйлдвэр	309.2	1724.3	557.7
Нүүрс олборлолт	309.2	377.4	122.1
Төмрийн хүдэр олборлолт		1346.9	
Бусад ашигт малтмал олборлолт			
<b>Боловсруулах үйлдвэр</b>	<b>904.3</b>	<b>2484.4</b>	<b>274.7</b>
Хүнсний бүтээгдэхүүн үйлдвэрлэлт	857.4	2394.9	279.3
Мах загас, ногоо, тос боловсруулалт	17.7	16.9	95.5
Сүү сүүн бүтээгдэхүүн үйлдвэрлэл	64.2	22.8	35.5
Үр тарианы гурил, малын тэжээл	603.0	2171.1	360.0
Хүнсний бусад бүтээгдэхүүн	172.5	184.1	106.7
Ундаа үйлдвэрлэл			
Хувцас үйлдвэрлэл, үслэг арьс боловсруулалт	38.0	73.8	194.2
Мод модон эдлэл үйлдвэрлэл	8.9	14.6	164.0
Цаас, цаасан бүтээгдэхүүн үйлвэрлэл		1.1	
Бусад үйлдвэрлэл			
Цахилгаан, дулаан, усан хангамж	349.0	939.1	269.1
Цахилгаан, дулаан уур үйлдвэрлэлт	241.2	622.3	258.0
Ус ариутгал, усан хангамж	107.8	316.8	293.9
<b>Дүн</b>	<b>1562.5</b>	<b>5147.8</b>	<b>329.5</b>

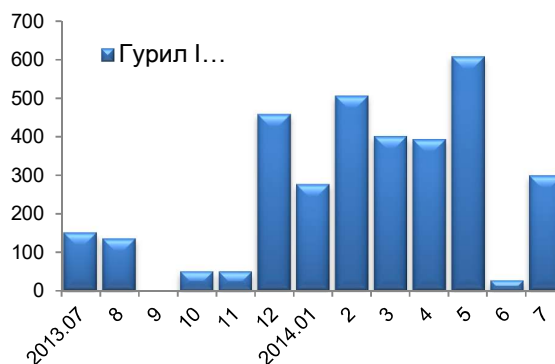
Хүснэгт 1. Аж үйлдвэрийн бүтээгдэхүүн борлуулалт, 2013-2014 он, салбараар, оны үнээр, сая төгрөг

Салбараар	Аж үйлдвэрийн борлуулалт		
	2013 I-VII сар	2014 I-VII сар	$\frac{2014 \text{ I-VII}}{2013 \text{ I-VII}}\%$
<b>Уул уурхай олборлох үйлдвэр</b>	<b>428.9</b>	<b>227.2</b>	<b>53.0</b>
Нүүрс олборлолт	428.9	227.2	53.0
Төмрийн хүдэр олборлолт			
Бусад ашигт малтмал олборлолт			
<b>Боловсруулах үйлдвэр</b>	<b>1208.2</b>	<b>2319.4</b>	<b>192.0</b>
Хүнсний бүтээгдэхүүн үйлдвэрлэлт	1150.6	2199.1	191.1
Мах загас, ногоо, тос боловсруулалт		25.8	
Сүү сүүн бүтээгдэхүүн үйлдвэрлэл	19.3	5.6	29.0
Үр тарианы гурил, малын тэжээл	864.6	1880.5	217.5
Хүнсний бусад бүтээгдэхүүн	266.7	287.2	107.7
Ундаа үйлдвэрлэл			
Хувцас үйлдвэрлэл, үслэг арьс боловсруулалт	40.0	109.6	274.0
Арьс шир боловсруулах үйлдвэр	4.2	8.0	190.5
Мод модон эдлэл үйлдвэрлэл	13.4		0.0
Цаас, цаасан бүтээгдэхүүн үйлвэрлэл		2.7	
Бусад үйлдвэрлэл			
<b>Цахилгаан, дулаан, усан хангамж</b>	<b>1182.2</b>	<b>1725.3</b>	<b>145.9</b>
Цахилгаан, дулаан, уур, усан хангамж	1182.2	1725.3	145.9
<b>Дүн</b>	<b>2819.3</b>	<b>4271.9</b>	<b>151.5</b>

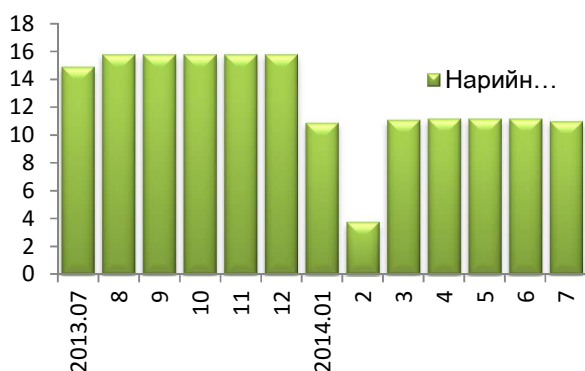
Зураг 14. Талх үйлдвэрлэлт, мян.тн



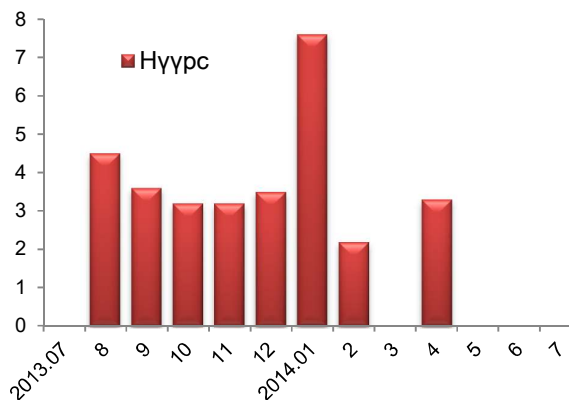
Зураг15. Гурил I зэрэг үйлдвэрлэлт, мян.тн



Зураг 16. Нарийн боов үйлдвэрлэлт, мян.тн



Зураг 17. Нүүрс олборлолт, мян.тн



## ХҮН АМЫН АЖИЛ ЭРХЛЭЛТ

Хөдөлмөрийн хэлтсийн захиргааны статистик мэдээллээр тус хэлтэст бүртгэлтэй ажил идэвхитэй хайж байгаа ажилгүй иргэдийн тоо 6 сарын байдлаар 177 хүн байна. Үүний 87 буюу 49.2 хувь нь эмэгтэйчүүд эзэлж байна.

Хүснэгт 11. Ажилгүйчүүд, боловсролын түвшинээр

Үзүүлэлт	2013-VI		2014-VI	
	Бүгд	эмэгтэй	Бүгд	эмэгтэй
Ажил хайгч иргэн /сарын эхэнд/	398	221	246	162
Тайлант хугацаанд нэмэгдсэн иргэн	184	94	143	65
Тайлант хугацаанд хасагдсан иргэн /идвэхгүйн улмаас/	115	68	212	140
Ажилд зуучлагдан орсон иргэн	180	69	67	31
хувьцаат компани			2	
хязгаарлагдмал хариуцлагатай компани	47	20	11	6
бүх гишүүд нь бүрэн хариуцлагатай нөхөрлөл	23	14	1	
зарим гишүүд нь бүрэн хариуцлагатай нөхөрлөл	7	2		
хоршоо	63	21		
төсөвт байгууллага	22	7		
төрийн бус байгууллага	18	5		
бусад			55	25
<i>Насны бүлгээр</i>	226	85	69	33
15-24	12	7	16	8
25-34	88	20	15	10
35-44	72	29	21	10
45-54	54	29	11	4
55-59			4	0
60+			2	1
<i>Боловсролын түвшинээр</i>	226	105	69	31
дипломын болон бакалаврын дээд	24	12	10	6
тусгай мэргэжлийн дунд	8	3		
техникийн болон мэргэжлийн	27	13	4	1
бүрэн дунд	133	67	33	17
суурь	28	10	12	4
бага	6		6	1
боловсролгүй			4	2
Ажил хайгч иргэн /сарын эцэст/	467	247	177	87

Тайлант сард ажилгүй 143 иргэн шинээр бүртгүүлж, идэвхгүйн улмаас тайлангийн хугацаанд 212 иргэн хасагдаж, бүртгэлтэй ажилгүй байсан 69 иргэн ажилд зуучлагдан оржээ. Ажилд зуучлагдан орсон 11 иргэн хязгаарлагдмал хариуцлагатай компанид, бусад байгууллагад 55 иргэн ажилд орсон байна.

Хүснэгт 12. Ажилгүйчүүд, боловсролын түвшинээр

Боловсролын түвшингээр	Ажилгүйчүүдийн тоо			
	2011 VI	2012 VI	2013 VI	2014 VI
Нийт ажилгүйчүүд	1319	-	467	177
Дээд	59	-	70	33
Тусгай дунд	17	-	34	7
Мэргэжлийн анхан шатны	47	-	26	16
Бүрэн дунд	683	-	214	82
Суурь	490	-	87	33
Бага	20	-	29	5
Боловсролгүй	3	-	7	1

Хүснэгт 13. Ажилгүйчүүд, насны бүлэг, хүйсээр

Насны бүлгээр	Ажилгүйчүүдийн тоо							
	2011-VI		2012-VI		2013-VI		2014-VI	
	Бүгд	эмэгтэй	Бүгд	эмэгтэй	Бүгд	эмэгтэй	Бүгд	эмэгтэй
Нийт ажилгүйчүүд	1319	588	-	-	467	247	177	87
16-24	227	94	-	-	90	36	49	21
25-34	430	189	-	-	149	79	55	28
35-44	385	193	-	-	125	78	34	22
45-60	277	112	-	-	101	53	39	16

Хүснэгт 14. Ажлын шинэ байранд ажилд орсон иргэний мэдээ

Үзүүлэлт	2013 I-VI		2014 I-VI	
	Бүгд	эмэгтэй	Бүгд	эмэгтэй
Ажил, мэргэжлийн ангилалаар	510	226	534	222
- менежер			43	30
- мэргэжилтэн	26	13	11	2
- техникч болон туслах/дэд мэргэжилтэн	13	3	3	2
- контор(office),үйлчилгээний ажилтан	61	32	41	35
- худалдаа, үйлчилгээний ажилтан	91	44	112	50
- ХАА, ой, загас агнуурын ажилтан	65	20	67	25
- үйлдвэрлэл, барилга, гар урлал, холбогдох ажилтан үйлчилгээний ажилтан	107	47	62	4
- суурин төхөөрөмж,машин механизмын операторч,угсрагч	10		195	74
- энгийн ажил мэргэжил	137	67	534	222
- зэвсэгт хүчний ажил, мэргэжил			107	40
Насны бүлгээр	510	226	180	81
15-24	51	20	138	63
25-34	158	86	107	38
35-44	177	73	2	
45-59	117	46	534	222
60+	7	1	43	30



### АЙМГИЙН ТӨСӨВ

Аймгийн төсвийн орлого эхний хагас жилийн байдлаар 26.2 тэрбум төгрөг болж, төлөвлөснөөс 1.7 тэрбум төгрөгөөр буюу 6.0 хувиар дутуу бүрдсэн байна. Төсвийн нийт орлогын 32.4 хувийг урсгал орлого (албан татвар, өмчийн татвар, дотоодын бараа үйлчилгээний татвар, бусад татвар хураамж, татварын бус орлого) 67.5 хувийг тусламжийн орлого эзэлж байна.

Нийт урсгал орлого 8.5 тэрбум төгрөг болж, төлөвлөснөөс 0.5 тэрбум төгрөгөөр буюу 6.3 хувиар, тусламжийн орлого 17.7 тэрбум төгрөг болж төлөвлөснөөс 1.0 тэрбум төгрөгөөр буюу 5.8 хувиар тус тус дутуу бүрджээ.

Татварын орлого 7.9 тэрбум төгрөг болж, төлөвлөснөөс 0.6 тэрбум төгрөгөөр буюу 7.7 хувиар дутуу бүрдсэн бол, татварын бус орлого 0.6 тэрбум төгрөг болж, төлөвлөснөөс 13.8 хувиар илүү бүрдсэн байна.

Хүн амын орлогын албан татвар төлөвлөснөөс 5.0 хувиар илүү бүрдсэн бол өмчийн татвар төлөвлөснөөс 3.0 дахин, бараа үйлчилгээний албан татвар төлөвлөгөөг 100 хувь биелүүлж, бусад татвар, хураамж, төлбөр төлөвлөснөөс 8.5 хувиар тус тус илүү бүрджээ.

Зураг 16. Төсвийн орлого, сая төгрөг



Хүснэгт 15. Төсвийн орлого, сумаар, 2014 оны эхний хагас жилд, сая төгрөг

Сумын нэр	Төсвийн орлого*			Үүнээс:					
	Бүгд	ТБ %	Зөрүү	Татварын орлого			Татварын бус орлого		
				Бүгд	ТБ %	Зөрүү	Бүгд	ТБ %	Зөрүү
Булган	170.2	136.1	45.1	126.6	118.3	19.6	43.6	240.7	25.5
Баян-Агт	32.4	145.2	10.0	28.2	139.5	8.0	4.2	198.4	2.0
Баяннуур	11.9	70.5	-4.9	8.1	73.8	-2.8	3.7	64.2	-2.1
Бугат	57.0	188.3	26.8	13.6	56.4	-10.5	43.4	710.1	37.3
Бүрэгхангай	50.6	191.4	24.2	24.9	112.4	2.7	25.7	595.8	21.4
Гурванбулаг	34.1	184.2	15.6	28.4	193.0	13.7	5.7	150.3	1.9
Дашинчилэн	83.0	270.9	52.4	21.8	108.5	1.7	61.2	580.0	50.6
Могод	19.3	146.7	6.1	15.8	187.9	7.4	3.4	72.9	-1.3
Орхон	38.3	241	22.4	21.3	191.6	10.2	17	355.9	12.2
Рашаант	53.9	405.1	40.6	15.3	231.9	8.7	38.6	575.4	31.9
Сайхан	32.4	351.9	23.2	28.1	422	21.5	4.2	167.7	1.7
Сэлэнгэ	15.3	72.1	-5.9	13.2	70.1	-5.6	2.0	87.8	-0.2
Тэшиг	46.1	131.2	11.0	38.1	125.4	7.7	8	168.4	3.2
Хангал	148.3	156.8	53.7	101.9	113.3	12.0	46.3	1000.2	41.6
Хишиг-Өндөр	35.6	183.2	16.2	24.5	263.4	15.2	11.1	109.8	1002.0
Хутаг-Өндөр	141.8	265.7	88.4	44.9	98.8	-0.5	96.8	1232.7	88.9
<b>Дүн</b>	<b>970.2</b>	<b>172.4</b>	<b>424.9</b>	<b>554.7</b>	<b>121.2</b>	<b>109.0</b>	<b>414.9</b>	<b>396.2</b>	<b>1316.6</b>

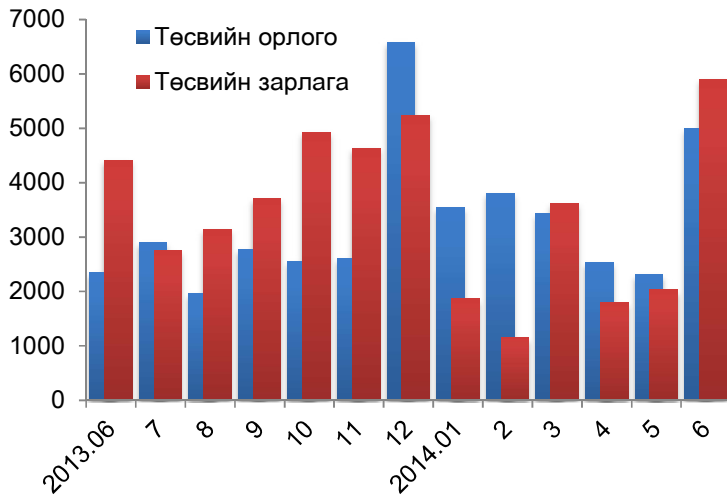
Төсвийн орлого\*- татварын орлого, татварын бус орлого, хөрөнгийн орлого

Хүснэгт 16. Аймгийн төсвийн орлого, жил бүрийн эхний хагас жилд, сая төгрөг

Татварын орлогын нэр,төрөл	Төлөвлөсөн	Гүйцэтгэл	ТБ %	Зөрүү, сая.төг
Төсвийн орлогын дүн	27958.8	26278.1	94.0	-1680.7
Урсгал орлого	9133.7	8558.1	93.7	-575.6
1. Татварын орлогын дүн	8549.6	7893.3	92.3	-656.3
Хүн амын орлогын албан татвар	1913.1	2009.7	105.0	96.6
Цалин хөлс, түүнтэй адилтгах орлогын	1757.5	1724.2	98.1	-33.3
Үйл ажиллагааны орлогын	33.8	130.2	385.2	96.4
Хөрөнгө борлуулсны орлогын				
Орлогыг тодорхойлох боломжгүй иргэний	12.1	15.4	127.3	3.3
Бусад	109.6	139.7	127.5	30.1
Өмчийн татвар	57.1	176.2	308.6	119.1
Үл хөдлөх хөрөнгийн албан татвар	54.3	172.9	318.4	118.6
Бууны татвар	2.8	3.2	114.3	0.4
Дотоодын бараа, үйлчилгээний татвар	194.8	194.8	100.0	
Авто тээврийн ба өөрөө явагч хэрэгслийн	194.8	194.8	100.0	
Бусад татвар, хураамж, төлбөр	6699.5	6129.9	91.5	-569.6
Улсын тэмдэгтийн хураамж	79.1	85.5	108.1	6.4
Газрын төлбөр	76.9	74.4	96.7	-2.5
Ашигт малтмалын нөөц ашигласны төлбөр	83.2	91.8	110.3	8.6
Агнуурын нөөц ашигласны төлбөр		259.8		259.8
Усны төлбөр	6355.0	5552.2	87.4	-802.8
Ойгоос хэрэглээний мод, түлээ ашигласны	104.6	66.2	63.3	-38.4
Бусад татвар, хураамж	0.5	0.08	16.0	-0.4
Ашигт малтмалаас бусад байгалийн нөөц ашигласны төлбөр	0.3			-0.3
2. Татварын бус орлогын дүн	584.0	664.8	113.8	80.8
Хувьцааны ногдол ашиг	12.5	9.1	72.8	-3.4
Түрээсийн орлого	10.5	10.4	99.0	-0.1
Төсөвт байгууллагын өөрийн орлого	12.5	9.1	72.8	-3.4
Хүү торгуулын орлого	120.4	100.4	83.4	-20.0
Бусад нэр заагдаагүй орлого	35.7	26.7	74.8	-9.0
3. Хөрөнгийн орлого	25.5	15.9	62.4	-9.6
Хөрөнгө худалдсаны орлого	25.5	15.9	62.4	-9.6
4. Тусламжийн орлого	18799.6	17704.0	94.2	-1095.6
Тусгай зориулалтын шилжүүлгийн орлого	13708.5	13705.9	100.0	-2.6
Улсын төсвөөс авсан санхүүгийн дэмжлэг	1127.4	1097.9	97.4	-29.5
Орон нутгийн хөгжлийн сангийн орлогын шилжүүлэг	3963.7	2900.1	73.2	-1063.6

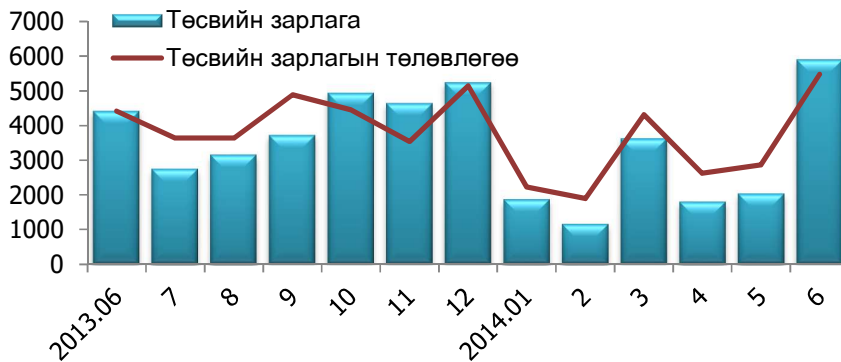
\* - Орон нутгийн хөгжлийн нэгдсэн сан

Зураг 17. Төсвийн орлого, зарлага, сая төгрөг



2014 оны эхний хагас жилийн байдлаар орон нутгийн төсөв болон тусгай зориулалтын шилжүүлгийн төсвөөс төсөвт байгууллагуудын төлөвлөсөн үйл ажиллагааны зардлын 82 хувийг буюу 23.6 тэрбум төгрөгийн зардлыг санхүүжүүлжээ. Өөрөөр хэлбэл, төсөвт байгууллагууд үйл ажиллагааны нийт зардлын 17.4 хувийг буюу 4.9 тэрбум төгрөгийг төлөвлөсөн хугацаандаа зарцуулаагүй байна.

Зураг 18. Төсвийн зарлага, сая төгрөг



Төсвийн нийт зарлагын 44.7 хувийг цалин хөлс, нэмэгдэл урамшуулал, 4.9 хувийг ажил олгогчоос нийгмийн даатгалд төлөх шимтгэл, 31.9 хувийг бараа, ажил үйлчилгээний зардал болон бусад зардал, 7.7 хувийг нийгмийн халамжийн үйлчилгээ, 10.8 хувийг хөрөнгө оруулалт, их засварын зардал тус тус эзэлж байна.

Хүснэгт 17. Төсвийн зарлага, сумаар, 2014 он эхний хагас жилд, сая.төгрөг

Сумын нэр	Орлогын дүн *	Зарлага				Орлого, зарлагын зөрүү
		Төлөвлөгөө	Гүйцэтгэл	Хувь	Зөрүү	
Булган	3834.2	4008.3	3600.2	89.8	408.1	234.0
Баян-Агт	1004.2	1114.5	956.5	85.8	158	47.7
Баяннуур	698.0	853.4	716.8	84.0	136.6	-18.8
Бугат	729.4	796.6	632.4	79.4	164.2	97.0
Бүрэгхангай	787.6	918.3	728.2	79.3	190.1	59.4
Гурванбулаг	1117.1	1196.1	1069.7	89.4	126.4	47.4
Дашинчилэн	1193.7	1249.2	1146.6	91.8	102.6	47.1
Могод	867.4	985.6	744.6	75.5	241	122.8
Орхон	813.8	881.2	768.9	87.3	112.3	44.9
Рашаант	1279.7	1266.2	1225.5	96.8	40.7	54.2
Сайхан	1122.2	1199.4	1069.5	89.2	129.9	52.7
Сэлэнгэ	1141.1	1258.2	1093.3	86.9	164.9	47.8
Тэшиг	1078.0	1203.2	1071.1	89.0	132.1	6.9
Хангал	1923.8	1883.2	1777.9	94.4	105.3	145.9
Хишиг-Өндөр	1049.6	1142.4	880.3	77.1	262.1	169.3
Хутаг-Өндөр	1555.5	1512	1518.5	100.4	-6.5	37.0
<b>Дүн</b>	<b>20195.3</b>	<b>21467.8</b>	<b>19000.0</b>	<b>88.5</b>	<b>2467.8</b>	<b>1195.3</b>

Орлогын дүн\* - Сумын төсвийн орлого, орон нутгийн хөгжлийн сан, тусгай зориулалтын шилжүүлгийн байгууллага

6-р сарын эхэнд сумдын өглөг 491.2 сая төгрөг байснаас шинээр 51.9 сая төгрөгийн өглөг нэмэгдэж, 60.2 сая төгрөгийн өглөгийг барагдуулж, сарын эцэст 482.8 сая төгрөгийн өглөгтэй үлдсэн байна.

Хүснэгт 18. Өглөгтэй сумууд, сая төгрөг

	Сарын эхний үлдэгдэл	Шинээр үүссэн	Тухайн сард төлөгдсөн	6 сарын эцсийн үлдэгдэл
Булган	246.7	1.7	37.0	211.4
Баян-Агт				
Баяннуур	3.5	0.2	1.5	2.2
Бугат	4.0	0.5	0.07	4.4
Бүрэгхангай	11.1	0.5	2.0	9.6
Гурванбулаг	1.2			1.2
Дашинчилэн	3.7	6.6	0.09	10.2
Могод	8.1		3.0	5.1
Орхон	90.1	3.6	9.3	84.4
Рашаант	3.8	0.4		4.2
Сайхан	81.6	2.6	0.7	83.5
Сэлэнгэ	2.3		2.3	
Тэшиг		10.7		10.7
Хангал	17.9	24.6	3.3	39.2
Хишиг-Өндөр	4.9	0.1	0.8	4.2
Хутаг-Өндөр	12.3	0.4	0.2	12.5
<b>Дүн</b>	<b>491.2</b>	<b>51.9</b>	<b>60.26</b>	<b>482.8</b>

Хүснэгт 19. Авлагатай сумууд, 2014 оны 6-р сарын эцэст, сая төгрөг

	Сарын эхний үлдэгдэл	Шинээр үүссэн	Тухайн сард төлөгдсөн	6 сарын эцсийн үлдэгдэл
Булган				
Баян-Агт	7.2	0.5	5.7	2
Баяннуур	0.8			0.8
Бугат				
Бүрэгхангай				
Гурванбулаг		0.9		0.9
Дашинчилэн				
Могод				
Орхон				
Рашаант				
Сайхан	0.5			0.5
Сэлэнгэ				
Тэшиг	8.2			8.2
Хангал				
Хишиг-Өндөр	2.1		0.04	2.06
Хутаг-Өндөр	0.09			0.09
<b>Дүн</b>	<b>18.89</b>	<b>1.4</b>	<b>5.74</b>	<b>14.55</b>

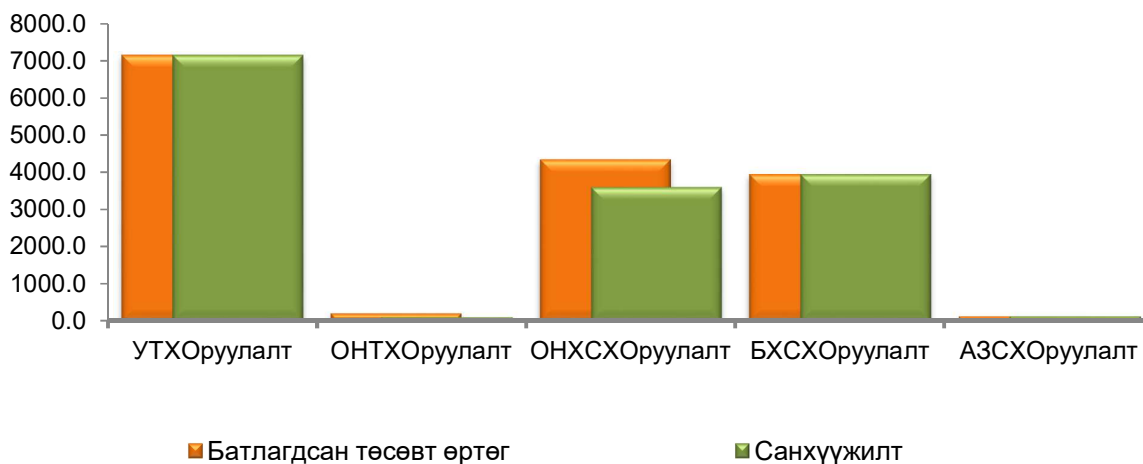
### Худалдан авах ажиллагааны алба:

Аймгийн худалдан авах ажиллагааны алба нь эхний хагас жилийн байдлаар нээлттэй тендер шалгаруулах журмаар 23, харьцуулалтын аргаар 16, гэрээ шууд байгуулах аргаар 2, зөвлөх үйлчилгээний аргаар 1, нийт 42 төсөл арга хэмжээг хууль журмын дагуу зохион байгуулсан байна. Тайлант хугацаанд зохион байгуулсан ажил үйлчилгээний 45.2 хувь нь улсын төсвийн хөрөнгө оруулалт, 1.4 хувь нь орон нутгийн төсвийн хөрөнгө оруулалт, 27.5 хувь нь орон нутгийн хөгжлийн сангийн хөрөнгө оруулалт, 24.9 хувь нь байгаль хамгаалах сангийн хөрөнгө оруулалт, 0.8 хувь нь авто замын сангийн хөрөнгө оруулалт байна.

Хүснэгт 20. Бараа ажил үйлчилгээний худалдан авалт 2014 оны 6 сард, сая төгрөг

Бараа ажил үйлчилгээний нэр	Тоо, хэмжээ	Батлагдсан төсөвт өртөг	Санхүүжилт	Гэрээний дүн
Улсын төсвийн хөрөнгө оруулалт	14.0	7146.6	7146.6	1615.5
Орон нутгийн төсвийн хөрөнгө оруулалт	4.0	214.6	106.6	86.0
Орон нутгийн хөгжлийн сангийн хөрөнгө оруулалт	18.0	4347.3	3599.1	1023.7
Байгаль хамгаалах сангийн хөрөнгө оруулалт	19.0	3945.8	3945.8	1104.2
Авто замын сангийн хөрөнгө оруулалт	2.0	130.0	130.0	
<b>Дүн</b>	<b>57.0</b>	<b>15784.3</b>	<b>14928.1</b>	<b>3829.4</b>

Зураг 19. Бараа үйлчилгээ худалдан авалт, төрлөөр, 2014 оны 6 сард



## Орон нутгийн өмчийн алба:

Орон нутгийн өмчийн алба нь эхний хагас жилд 9 удаагийн аймгийн ИТХурлын Тэргүүлэгчдийн хуралдаанаар орон нутгийн өмчит 12 байгууллагын тээврийн хэрэгслийг дуудлага худалдаанд оруулах эрхийг авч анхны өртөг нь 184.5 сая төгрөгийн авто машиныг олон нийтэд нээлттэйгээр дуудлага худалдааг зарлан 35.3 сая төгрөгийн өртөг бүхий авто машинуудыг худалдан орон нутгийн төсөвт 18.5 сая төгрөгийг төвлөрүүлсэн байна.



### НИЙГМИЙН ДААТГАЛ, ХАЛАМЖИЙН ҮЙЛЧИЛГЭЭ

7-р сарын байдлаар 614 ажил олгогчийн 11139 даатгуулагчийг нийгмийн даатгалд хамруулсан нь өмнөх оны мөн үетэй харьцуулахад **738** хүнээр буюу **7.4** хувиар өссөн байна. Нийт даатгуулагчийн 5124 даатгуулагч буюу 46.0 хувь нь төсөвт байгууллагын, 2324 даатгуулагч буюу 20.9 хувь нь аж ахуй нэгж байгууллагын, 3691 даатгуулагч буюу 33.1 хувь нь сайн дурын даатгалд даатгуулагчид байна. Нийгмийн даатгалын санд 5623.4 сая төгрөг төвлөрсөн нь өмнөх оны мөн үетэй харьцуулахад **10.2** хувиар өссөн байна. Шимтгэлийн орлогын төлөвлөгөө 85.7 хувьтай байна.

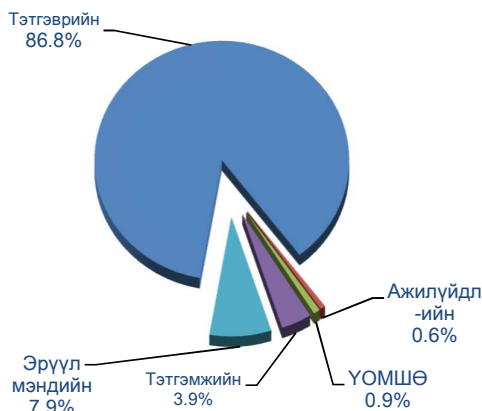
Нийгмийн даатгалын шимтгэлийн орлогын 65.0 хувь нь тэтгэврийн даатгалын санд тэтгэмжийн даатгалын санд 7.3 хувь, 4.8 хувь нь ҮОМШӨ-н санд, 1.6 хувь нь ажилгүйдлийн санд, 21.3 хувь нь ЭМД санд тус тус төвлөрсөн ба өмнөх оны мөн үетэй харьцуулахад тэтгэврийн даатгалын сан 67.5 хувь буюу 1.3 хувиар, тэтгэмжийн даатгалын сан 6.5 хувь буюу 0.8 хувиар, ҮОМШӨ даатгалын санд 5.1 хувь буюу 0.2 хувиар, ажилгүйдлийн сан 1.5 хувь буюу 0.2 хувиар, ЭМД сан 19.5 хувийг тус тус эзэлж байсан буюу 0.4 хувиар тус тус буурсан үзүүлэлттэй байна.

Нийгмийн даатгалын сангуудаас 13554.0 сая.төгрөгийн тэтгэвэр, тэтгэмж, эрүүл мэндийн даатгалын тусламж үйлчилгээний зардлыг санхүүжүүлсэн байна.

#### Хүснэгт 21. Нийгмийн даатгалын шимтгэлийн орлого, оноор (сая.төгрөгөөр)

Үзүүлэлт	2013 I-VII		2014 I-VII		гүйцэтгэлийн хувь /2013/	гүйцэтгэлийн хувь /2014/
	төлөвлөгөө	гүйцэтгэл	төлөвлөгөө	гүйцэтгэл		
Тэтгэвэр	2314.5	3035.9	4222.5	3657.7	131.2	86.6
Тэтгэмж	263.6	291.1	456.4	409.0	110.4	89.6
ҮОШМӨ	208.6	229	317.0	270.4	109.8	85.3
Ажилгүйдэл	63.9	66.5	104.6	90.9	104.1	86.9
ЭМД	819	876.2	1461.4	1195.4	107.0	81.8
<b>Дүн</b>	<b>3669.6</b>	<b>4498.7</b>	<b>5608.8</b>	<b>4957.5</b>	<b>122.6</b>	<b>85.7</b>

Зураг 20. Даатгалын сангийн зарлага, хувиар



Мөн нийт зардлын 86.8 хувь нь тэтгэвэрт, 3.7 хувь нь тэтгэмжинд, 0.6 хувь нь ажилгүйдлийн тэтгэмжинд, 1.4 хувь нь ҮОМШӨ-ий даатгалын сангаас олгох тэтгэвэр, тэтгэмжийн зардалд, 7.9 хувь нь эрүүл мэндийн даатгалын тусламж үйлчилгээний зардалд тус тус зарцуулагдсан байна. Өмнөх оны мөн үетэй харьцуулахад тэтгэврийн зардал **0.6** хувиар, ажилгүйдлийн тэтгэмжийн зардал **0.7** хувиар, ҮОМШӨ-ий даатгалын сангаас олгох тэтгэвэр, тэтгэмжийн зардал **0.2** хувиар тус тус буурсан бол тэтгэмжийн зардал 0.3 хувиар, эрүүл мэндийн даатгалын зардал 1.1 хувиар тус тус өссөн байна.

Нийгмийн даатгалын шимтгэлийн авлага 207.6 сая төгрөг байгаагийн 62.3 сая.төгрөг буюу 30.0 хувь нь төсөвт байгууллагын, 143.2 сая.төгрөг буюу 69.0 хувь нь аж ахуйн нэгж байгууллагын 2.1 сая.төгрөг буюу 1.0 хувь нь сайн дурын даатгуулагчийн авлага тус тус эзэлж байна. Авлагыг өнгөрсөн оны мөн үетэй харьцуулахад төсөвт байгууллагын авлага **3.4** хувиар, аж ахуй нэгж байгууллагын өр 14.4 хувиар тус тус өссөн байна.

Төсвийн байгууллагуудын өрийн 45.8 хувийг боловсролын байгууллагууд, 31.2 хувийг соёлын байгууллага, 23.0 хувийг эрүүл мэндийн байгууллагуудын өр эзэлж байна.

Хүснэгт 22. Нийгмийн даатгалын шимтгэлийн орлого, оноор (сая.төгрөгөөр)

Үзүүлэлт	2013 I-VI		2014 I-VI		гүйцэтгэлийн хувь /2013/	гүйцэтгэлийн хувь /2014/
	төлөвлөгөө	гүйцэтгэл	төлөвлөгөө	гүйцэтгэл		
Тэтгэвэр	<b>2314.5</b>	3035.9	4222.5	3657.7	131.2	86.6
Тэтгэмж	263.6	291.1	456.4	409.0	110.4	89.6
ҮОШМӨ	208.6	229	317.0	270.4	109.8	85.3
Ажилгүйдэл	63.9	66.5	104.6	90.9	104.1	86.9
ЭМД	819	876.2	1461.4	1195.4	107.0	81.8
<b>Дүн</b>	<b>3669.6</b>	<b>4498.7</b>	<b>5608.8</b>	<b>4957.5</b>	<b>122.6</b>	<b>85.7</b>

Хүснэгт 12. Нийгмийн даатгалын сангуудын зардал (сая.төгрөгөөр)

Үзүүлэлт	хүний тоо	2013 I-VI		2014 I-VI		гүйцэтгэлийн хувь /2013/	гүйцэтгэлийн хувь /2014/	
		төлөвлөгөө	гүйцэтгэл	төлөвлөгөө	гүйцэтгэл			
Тэтгэвэрийн даатгалын	дүн	7502	9845.2	9676.8	11513.8	11800.5	98.3	102.5
	Өндөр насны	5831	7560.2	7639.7	8606.1	9274.2	101.1	107.8
	Тахир дутуу	1120	1174.8	1137.6	1682.5	1527.9	96.8	90.8
	Тэжээгчээ алдсан	379	576.7	514.6	618.9	569.9	89.2	92.1
	Цэрэг	172	369.8	382.6	420.0	426.3	103.5	101.5
	Бусад	0	163.5	2.1	186.3	2.2	1.3	1.2
ҮОМШӨ даатгалын	дүн	62	150.4	113.2	168.6	117.4	75.2	69.6
	Тахир дутуу	39	106.0	99.9	117.9	101.8	94.2	86.3
	Тэжээгчээ алдсан	6	13.2	11.5	14.7	12.5	87.1	85.0
	Тэтгэмж	8	5.5	0.3	6.8	2	5.7	29.4
	Сувилал	9	0.8	1.4	1	1	163.4	100.0
	Бусад	0	24.7	0.015	28.2	0.1	0.1	0.4
Ажилгүйдлийн даатгалын	дүн	119	113.1	132.2	127.4	84.1	116.9	66.0
	Тэтгэмж	119	100.3	132.2	112.8	84.1	131.7	74.6
	Сургалт	0	342.0		0.5	0	0.0	0.0
	Бусад	0	12.3		14.1	0	0.0	0.0
Тэтгэмжийн даатгалын	дүн	1120	319.7	393.8	502.3	507.0	123.2	100.9
	Хөдөлмөрийн чадвараа түр алдсан	510	32.4	34.2	37.9	33.3	105.4	87.9
	Жирэмсэн амаржсан	430	230.1	308.9	351.9	363.1	134.2	103.2
	Оршуулга	180	57.1	50.7	112.5	110.6	88.7	98.3
ЭМДаатгалын	дүн	29411	844.9	758.1	1148.6	1044.6	89.7	90.9
	Тусламж үйлчилгээ	19210	701.6	684.0	990.5	959.5	97.5	96.9
	Эмийн үнийн хөнгөлөлт	10201	93.7	74.0	101.7	85.1	79.0	83.7
	Бусад	0	49.4		56.4	0	0.0	0.0
<b>Нийт дүн</b>	<b>34853</b>	<b>11273.4</b>	<b>11074.2</b>	<b>11555.8</b>	<b>13460.7</b>	<b>98.2</b>	<b>100.7</b>	



## НИЙГМИЙН ХАЛАМЖ

Нийгмийн халамжийн тэтгэвэр, тэтгэмж, тусламжыг 7 сарын байдлаар 2763 хүнд олгож, үүнд 1436.4 сая.төгрөг зарцуулсан байна. Мөн нийт тэтгэмжийг мөнгөн дүнгээр авч үзвэл 35.2 хувийг өндөр настанд үзүүлдэг мөнгөн тэтгэмж, 22.5 хувийг хөгжлийн бэрхшээлтэй иргэний нөхцөлт мөнгөн тэтгэмж, 14.8 хувийг хөгжлийн бэрхшээлтэй хүүхдийн нөхцөлт мөнгөн тэтгэмж, 1.7 хувийг бүтэн өнчин хүүхэд үрчлэн авч өсгөсөн тэтгэмж тус тус эзэлсэн байна.

Хүснэгт 23. Халамжийн сангаас олгосон тэтгэвэр, тэтгэмж

Үзүүлэлт	2013 он		2014 он	
	хүн/тоо	сая.төг	хүн/тоо	сая.төг
Олгосон тэтгэвэр	1339	915.7	1495	956.6
Бүгд тэтгэмж	916	348.6	1268	479.8
ахмад НМТ	435	1073.9	505	181.2
ХБИ/НМТ	293	94.0	344	115.7
ХБ/хүү/НМТ	170	54.4	196	75.3
БӨХАӨ	10	3.1	31	8.7
Жирэмсэн хөхүүл эхийн	2081	386.1	2483	410.5
Алдарт эхийн одон	5127	813.8	5140	705.8
I одонтой	1915	379.1	1860	376.3
II одонтой	3212	434.7	3280	329.5

Тайлбар: ХБ\*-хөгжлийн бэрхшээл, ХБИ\*-хөгжлийн бэрхшээлтэй иргэн, НМТ\*-нөхцөлт мөнгөн тэтгэмж



## БОЛОВСРОЛ

2014 оны хичээлийн жилийн 11-р ангийг 815 суралцагчид төгссөнөөс 795 суралцагч буюу 97.5 хувь нь элсэлтийн ерөнхий шалгалт өгөхөөр бүртгүүлсэн байна.

Их дээд сургуулиудын хуваарь сонголт 2014 оны 7-р сарын 1-5 өдрүүдэд Булган суманд зохион байгуулагдлаа. Энэ жил монголын их дээд сургуулиудын консерциумын харьяа 46 сургуулийн 814 хуваарь ирсний 502 буюу 61.7 хувь нь төрийн өмчийн их дээд сургуулиудын, 312 буюу 38.3 хувь нь хувийн их дээд сургуулиудын хуваарь байна. Мөн 2013 онд ерөнхий боловсролын сургууль төгссөн 18 хүүхэд дахин хуваарь сонголт хийхээр бүртгүүлсэн байна. Нийт их дээд сургуулиудын хуваарийг 29 бүлгээр бүлэглэсэнээс 10 бүлэгээс хамгийн их буюу 418 хүүхэд хуваарь сонголт хийсэн байна. Нийт хуваарь сонголт хийсэн төгсөгчдийн 378 буюу 87.7 хувь нь төрийн өмчийн их дээд сургуульд элссэн байна.

Хүснэгт 24. Ерөнхий боловсролын сургууль төгсөгчид, 2013-2014 оны хичээлийн жилд

Үзүүлэлт	Хэмжих нэгж	2012-2013 хичээлийн жил	2013-2014 хичээлийн жил	2014 % 2013
ЕБСургуулийн 11-р анги төгсөгчид	хүн	878	815	92.8
Элсэлтийн ерөнхий шалгалт өгөхөөр бүртгүүлсэн	хүн	863	795	92.1
Хуваарь сонгохоор бүртгүүлсэн	хүн	853	695	81.5
Үүнээс: МИДСК*-н батлагдсан хуваариас сонголт хийсэн	хүн	391	431	110.2
Төрийн өмчийн их дээд сургуулийг сонгосон	хүн	292	378	129.4
Хувийн их дээд сургуулийг сонгосон	хүн	99	53	53.5
Нийт төгсөгчдөөс МИДСК-ын харьяа сургуульд элссэн хувь	хувь	44.5	52.9	

МИДСК\*-Монголын Их Дээд сургуулиудын консерциум



### ЭРҮҮЛ МЭНД

Эрүүл мэндийн газрын мэдээгээр оны эхний 7-р сарын байдлаар 619 хүүхэд мэндэлсэн нь өмнөх оны мөн үеэс 10 хүүхдээр буюу 101.0 хувиар өссөн байна. Нийт төрсөн хүүхдийн 76.8 хувь нь буюу 476 хүүхэд нь аймгийн нэгдсэн эмнэлэгт мэндэлсэн байна.

Зураг 21. Төрсөн хүүхдийн тоо

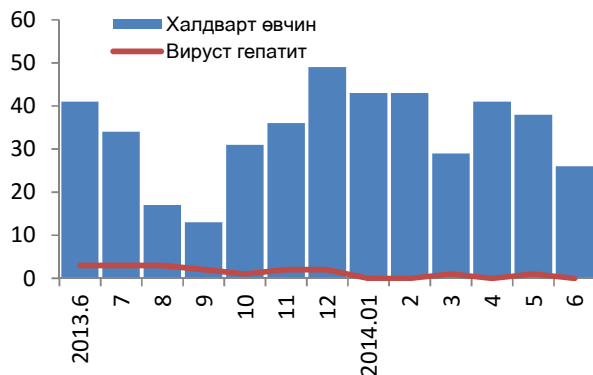


Хүснэгт 25. Эрүүл мэндийн үзүүлэлт

Үзүүлэлт	2013 I-VII	2014 I-VII	$\frac{2014 \text{ I-VII}}{2013 \text{ I-VII}}$
Амаржсан эхийн тоо	613	619	101.0
Амьд төрсөн хүүхэд	614	624	101.6
Эхийн эндэгдэл	-	-	0.0
Амьгүй төрөлт	2	1	50.0
Гэрийн төрөлт	5	6	120.0
Нэг хүртэл насандаа эндсэн хүүхэд	8	9	112.5
Перинаталь эндэгдэл	7	6	85.7
Амьд төрсөн 1000 хүүхэд тутмаас 1 хүртэл насанд эндсэн хүүхэд	13.4	14.4	107.5

Нялхасын эндэгдэл тайлант хугацаанд 9 гарсан нь өмнөх оны үеэс, халдварт өвчнөөр 260 хүн өвчилсөн нь өмнөх оны мөн үеэс 43.4 хувиар буюу 169 хүнээр, 10000 хүн тутмаас халдварт өвчнөөр өвчилсөн хүний тоо 28.9 продицимилээр тус тус буурсан байна.

Зураг 22. Халдварт өвчнөөр өвчлөгсөд, сараар



Зураг 23. Халдварт өвчнөөр өвчлөгсөд



Нийт халдварт өвчнөөр өвчлөгсдийн 5.5 хувийг гахайн хавдар, 50.9 хувийг бэлэгсийн замын халдварт өвчин, 18.2 хувийг салхин цэцэг, 15.0 хувийг сүрьеэ, хачигт рикеттиоз 1.8 тус тус эзэлж байна.

Хүснэгт 26. Халдварт өвчнөөр өвчлөгсөд

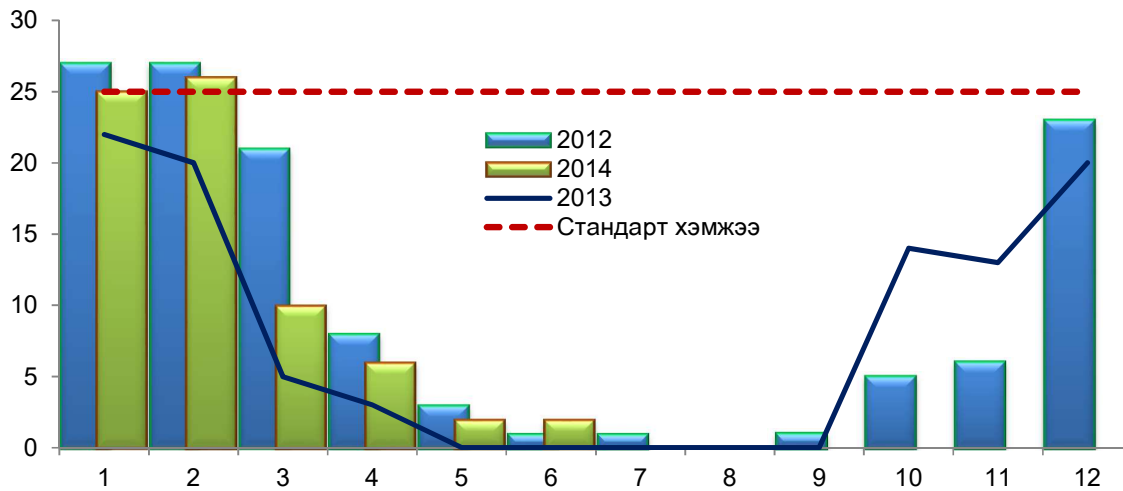
Үзүүлэлт	хэмжих нэгж	2013 I-VII	2014 I-VII	өсөлт, бууралт	
				тоо/пункт	хувиар
Нийт халдварт өвчин	бодит тоо	423	260	-163	-38.5
	10000 хүнд	72.1	44.2	-27.9	
вируст гепатит	бодит тоо	36	3	-33	-91.7
	10000 хүнд	6.1	0.5	-5.6	
цусан суулга	бодит тоо	1	0	-1	0.0
	10000 хүнд	0.2	0	-0.2	
салхин цэцэг	бодит тоо	62	40	-22	-35.5
	10000 хүнд	10.6	6.7	-3.9	
гахайн хавдар	бодит тоо	126	12	-114	-90.5
	10000 хүнд	21.5	2.0	-19.5	
сүрьеэ	бодит тоо	30	36	6	20.0
	10000 хүнд	5.1	6.1	1	
бруцеллёз	бодит тоо	1	0	-1	0
	10000 хүнд	0.2	0	-0.2	
тэмбүү	бодит тоо	46	44	-2	-4.3
	10000 хүнд	7.8	7.5	-0.3	
трихомониаз	бодит тоо	44	79	35	79.5
	10000 хүнд	7.5	13	5.9	
заг хүйтэн	бодит тоо	32	23	-9	-28.1
	10000 хүнд	5.5	3.9	-1.6	
мөөгөнцөр	бодит тоо	32	17	-15	-46.9
	10000 хүнд	5.5	2.9	-2.6	
хамуу	бодит тоо	8	3	-5	-62.5
	10000 хүнд	1.3	0.5	-0.8	



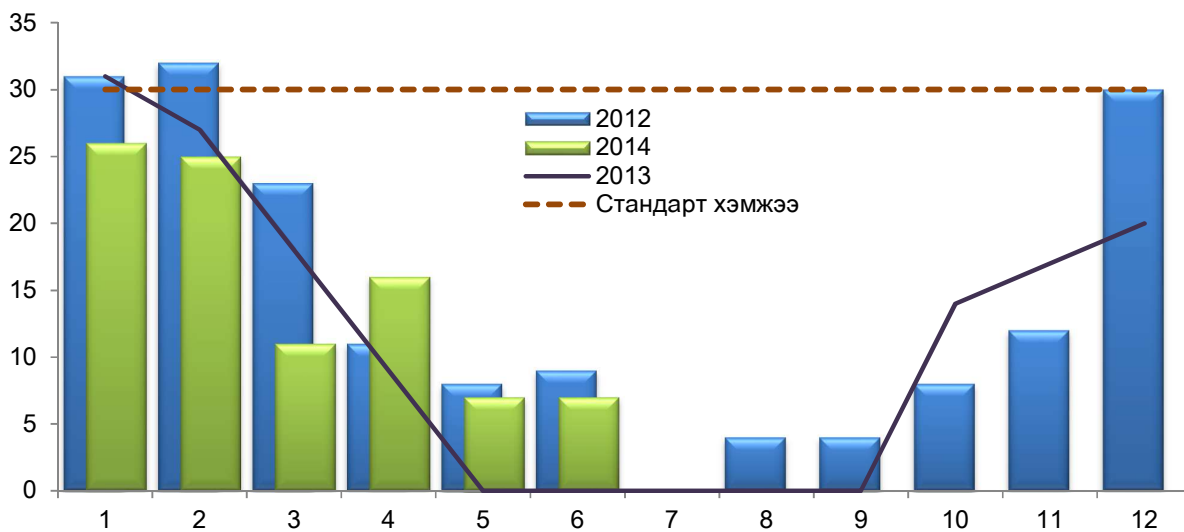
### АМЬДАРЧ БУЙ ОРЧИН

Агаар дахь бохирдуулагч бодисын агууламжийг аймгийн нутаг дэвсгэрт тодорхой цэгт хэмжихэд азотын давхар ислийн хоногийн дундаж агууламж 2014 оны 7-р сард 0,009 мг/м<sup>3</sup> байна. Харин хүхэрлэг хийн хэмжээ 10 мг/м<sup>3</sup>-ээр давсан байна.

Зураг Азотын давхар ислийн агууламж, сараар, мг/м<sup>3</sup>



Зураг 25. Хүхэрлэг хийн агууламж, сараар, мг/м<sup>3</sup>



Хүснэгт 27. Агаар дахь бохирдуулагч бодисын хоногийн дундаж агууламж, мг/м3

Агаарын бохирлын үзүүлэлт		1-р сар	2-р сар	3-р сар	4-р сар	5-р сар	6-р сар	7-р сар
Хүхэрлэг хий SO <sub>2</sub>	Дундаж	0.025	0.026	0.010	0.006	0.002	0.002	0.001
	Хамгийн их	0.028	0.029	0.026	0.013	0.004	0.003	0.005
	ХХХ*-с давсан хувь	-	-	-	-	-	-	-
	Хэмжилтийн тоо	69	60	63	44	44	42	36
Азотын давхар Исэл NO <sub>2</sub>	Дундаж	0.026	0.025	0.011	0.016	0.007	0.007	0.009
	Хамгийн их	0.039	0.035	0.022	0.031	0.016	0.006	0.016
	ХХХ*-с давсан хувь	-	-	-	-	-	-	-
	Хэмжилтийн тоо	69	60	63	44	44	42	36

## БАЙГАЛЬ ОРЧИН

**Ойжуулалт нөхөн сэргээлт:** Эхний хагас жилийн байдлаар 23.6 мянган ширхэг мод бут тарьсны 2.1 мянган ширхэг буюу 8.9 хувь нь Булган суманд таригдсан байна. Байгал хамгаалах сан нь 12 суманд тус бүр 10 сая төгрөг, 5 суманд 20.0 төгрөгийн санхүүжилтийг ногоон байгууламжийг нэмэгдүүлэх зорилгоор олгосон байна. Энэ арга хэмжээний хүрээнд сум бүрийн ногоон байгууламжийн тоо өмнөх оны мөн үеэс 2 дахин нэмэгдсэн байна. Хаврын тариалалтаар 301.4 мян м<sup>2</sup> талбайд 75.6 мянган ширхэг мод бутыг тарьж, 217 аж ахуйн нэгж байгууллагын 5848 хүн оролцон 135.6 сая төгрөгийн зардал гарсан байна.

**Үр тариа, суулгалт:** Тайлант хугацаанд 9 сумын 11 мод үржүүлгийн газарт нарсны 24 кг үр тарьсан нь өнгөрсөн оны мөн үеэс 50.0 хувиар, шинэсний 25 кг үр тарьсан нь өнгөрсөн оны мөн үеэс 2.0 дахин нэмэгдсэн байна. Харин 2229.2 мянган ширхэг тарьц суулгацыг ургуулж байгаа нь өнгөрсөн оны мөн үеэс 11.5 хувиар буурсан байна.

**Уул уурхайн нөхөн сэргээлт:** Эхний хагас жилийн байдлаар уул уурхайн нөхөн сэргээлтийг 41.5 га-д хийсэн нь өнгөрсөн оноос 69.4 хувиар өсч, үүний 8.5 га буюу 20.7 хувь нь биологийн нөхөн сэргээлт, 70.3 хувь нь техникийн нөхөн сэргээлт байна.

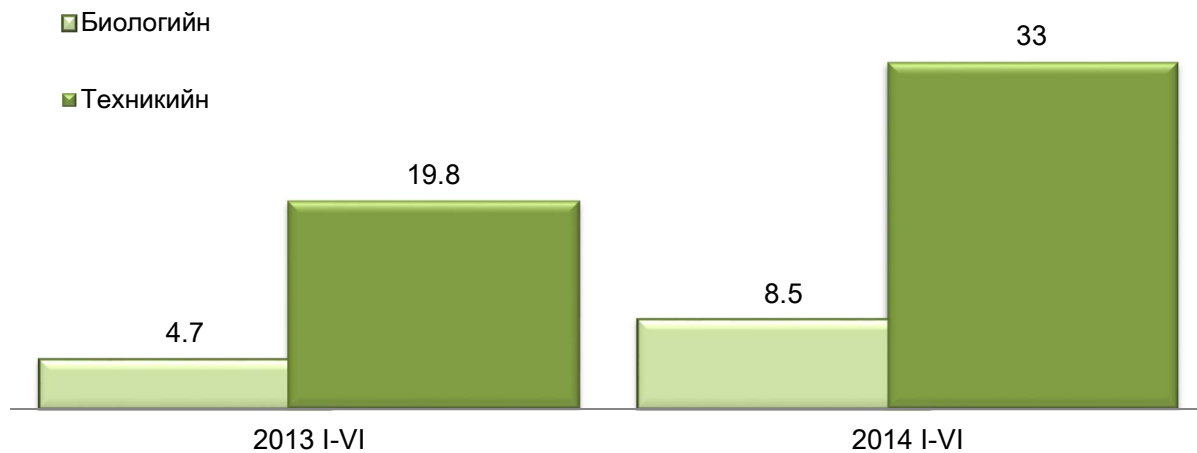
Хүснэгт 28. Үр бэлтгэц, тарьц суулгац, 2013-2014 оны эхний хагас жилд

Үзүүлэлт	хэмжих нэгж	2013 I-VI	2014 I-VI	$\frac{2014 \text{ I-VI}}{2013 \text{ I-VI}} \%$
Бэлтгэсэн үр боргоцой	кг	50		
Хүлэмжинд тарьсан	мян.ш			
Үүнээс: Нарсны үр	кг	16	24	150.0
Шинэсний үр	кг	12	25	208.3
2 настай тарьцын тоо	мян.ш	895.7	865.4	96.6
Ил талбайд тарьсан тарьцын тоо	мян.ш	2518	2229.2	88.5
Үүнээс: Шилмүүст	мян.ш	2278.9	1978.9	86.8
Навчит	мян.ш	167.3	159.9	95.6
Бут сөөг	мян.ш	71.7	90.3	125.9

Хүснэгт 29. Ойжуулалт, нөхөн сэргээлт, 2013-2014 оны эхний хагас жилд

Үзүүлэлт	Хэмжих нэгж	2013 I-VI	2014 I-VI	$\frac{2014 \text{ I-VI}}{2013 \text{ I-VI}} \%$
Ойжуулсан талбай	га	779	472	60.6
Тарьсан модны тоо	мян.ш	73.3	75.6	103.1
Үүнээс: Шилмүүст	мян.ш	1.3	6.6	507.7
Навчит	мян.ш	40	43.4	108.5
Бут сөөг	мян.ш	32	25.6	80.0
Улсын ойн санд шилжүүлсэн	га	-	-	

Зураг 26. Нөхөн сэргээлт, га, жил бүрийн 6 сард



Хүснэгт 30. Уул уурхайн нөхөн сэргээлт, жил бүрийн 6 сард

Үзүүлэлт	Хэмжих нэгж	2013 I-VI	2014 I-VI	$\frac{2014 \text{ I-VI}}{2013 \text{ I-VI}} \%$
Биологийн нөхөн сэргээлт	га	4.7	8.5	180.9
Техникийн нөхөн сэргээлт	га	19.8	33	166.7



## ХӨДӨӨ АЖ АХУЙ

Эхний 6 сард аймгийн хэмжээнд нийт хээлтэгч 1239.0 мянган малын 89.2 хувь буюу 1105.8 мянган хээлтэгч төллөсөн байна. Нийт төллөсөн хээлтэгч малыг төрлөөр авч үзвэл: 153 ингэ, 55586 гүү, 68642 үнээ, 624597 хонь, 356849 ямаа тус тус төллөсөн байна. Нийт гарсан төлийн 99.2 хувь нь буюу 1096.7 мянган төл бойжиж байна.

Хүснэгт 31. Төл бойжилт, толгой, эхний 6 сард

Сум	Төллөсөн хээлтэгч	Гарсан төл	Хорогдсон төл	Бойжсон төл	Төл бойжилт, %
Булган	20735	20763	876	19887	95.8
Баян-Агт	90145	90145	266	89879	99.7
Баяннуур	45959	45965	46	45919	99.9
Бугат	32393	32393	202	32191	99.4
Бүрэгхангай	114213	114213	76	114137	99.9
Гурванбулаг	121256	121256	1210	120046	99.0
Дашинчилэн	84757	84757	651	84106	99.2
Могод	110700	110700	1656	109044	98.5
Орхон	81771	81771	963	80808	98.8
Рашаант	62201	62201	188	62013	99.7
Сайхан	107979	107979	170	107809	99.8
Сэлэнгэ	27693	27693	40	27653	99.9
Тэшиг	26697	26722	369	26353	98.6
Хангал	27659	27659	91	27568	99.7
Хишиг-Өндөр	76424	76424	1666	74758	97.8
Хутаг-Өндөр	75245	75245	653	74592	99.1
<b>Дүн</b>	<b>1105827</b>	<b>1105886</b>	<b>9123</b>	<b>1096763</b>	<b>99.2</b>

Хүснэгт 32. Төл бойжилт, төрлөөр, 2013, 2014 оны эхний 6 сард

	2013 он	2014 он	үүнээс:				
			ботго	унага	тугал	хурга	ишиг
Гарсан төл	1002395	1105886	153	55586	68642	624622	356883
Бойжсон төл	974539	1096763	150	55032	67943	620627	353011
Хорогдсон төл	27856	9123	3	554	699	3995	3872
Бойжилтын хувь	97.2	99.2	98.0	99.0	99.0	99.4	98.9

Том малын зүй бусын хорогдол эхний 6 сард аймгийн хэмжээнд 9.8 мян.толгой болж, өмнөх оны мөн үеийнхээс 13.4 мян.толгой буюу 2.7 дахин буурсан байна. Том малын зүй бусын хорогдлыг малын төрлөөр авч үзвэл 1019 адуу, 783 үхэр, 4998 хонь, 3072 ямаа буюу оны эхэнд тоологдсон нийт малын 0,2 хувьтай тэнцэх мал хорогдоод байна. Нийт хорогдлын 50.6 хувийг хонь, 31.1 хувийг ямаа эзэлж байна. Хорогдлыг сумаар авч үзвэл Гурванбулаг 1944, Тэшиг 1179, Баян-Агт 1035, Могод 835, Хутаг-Өндөр, 835, толгой мал тус тус хорогдсон нь нийт хорогдлын дийлэнх болж байна.

Хүснэгт 33. Малын зүй бусын хорогдол төрлөөр, сумаар, 2014 оны эхний 6 сард

Сум	Бүгд	Тэмээ	Адуу	Үхэр	Хонь	Ямаа
Булган	180	0	11	23	81	65
Баян-Агт	1035	0	152	79	562	242
Баяннуур	135	0	4	8	69	54
Бугат	35	0	25	10		
Бүрэгхангай	287	0	5	7	155	120
Гурванбулаг	1944	0	56	88	1215	585
Дашинчилэн	496	0	25	16	236	219
Могод	835	0	120	73	378	264
Орхон	779	0	150	87	287	255
Рашаант	372	0	15	25	201	131
Сайхан	637	0	113	28	364	132
Сэлэнгэ	196	0	18	23	110	45
Тэшиг	1179	0	108	134	589	348
Хангал	162	0	21	26	68	47
Хишиг-Өндөр	765	0	63	55	342	305
Хутаг-Өндөр	835	0	133	101	341	260
<b>Дүн</b>	<b>9872</b>	<b>0</b>	<b>1019</b>	<b>783</b>	<b>4998</b>	<b>3072</b>

**Мал, амьтдын халдварт өвчний гаралт:** Эхний хагас жилийн байдлаар 8 сумын 17 өрхийн 54 мал 6 төрлийн халдварт өвчнөөр өвчилсөн байна. Халдварт өвчнөөр өвчилсөн малын 53 нь буюу 98.1 хувь үхсэн бол 1.9 хувийг устгал хийсэн байна. Тайлант хугацаанд халдвар өвчнөөр өвчилсөн малын хамгийн их буюу 75.9 хувь нь дотрын халдварт хордлого байсан бол 11.1 хувь нь листериоз, 5.5 хувь нь цусан халдвараар өвчилсөн байна.

Хүснэгт 34. Мал амьтдын халдварт өвчний гаралт, өвчний төрлөөр, байршлаар, 2014 оны 6 сард

Өвчний төрөл	Байршил	Өрхийн тоо	Мал амьтны төрөл	Өвчилсөн	Үүнээс:			
					Үхсэн	Эдгэрсэн	Устгасан	Нядалсан
Дотрын халдварт хордлого	Булган сум 4-р баг "Хуурай"	1	хонь	1	1			
	Булган сум 4-р баг "Шанд"	1	хонь	4	4			
	Булган сум 6-р баг "Буриадын хороо"	1	хонь	2	2			
	Баян-Агт Халтар баг "Хустай"	1	хонь	3	3			
	Сайхан 2-р баг "Доод түрүү"	3	хонь	30	30			
	Сэлэнгэ 5-р баг "Сумын төв"	1	хонь	1	1			
Цусан халдвар	Сайхан сум 3-р баг "Урд хаг"	1	тугал	1	1			
	Баяннуур Шар тал баг	2	хонь	2	2			
Иж балмад	Сэлэнгэ Таримал баг	1	гахай	1	1			
Листериоз	Баян-Агт Халтар баг "Тал булаг"	2	хонь	6	6			
Галзуу	Орхон сум 4-р баг "Бүрд"	1	үхэр	1	1			
	Орхон сум 4-р баг "Дундат"	1	үхэр	1	1			
ҮХСХ*	Бугат сум "Галуут"	1	үхэр	1			1	
<b>Бүгд</b>		<b>17</b>		<b>54</b>	<b>53</b>		<b>1</b>	

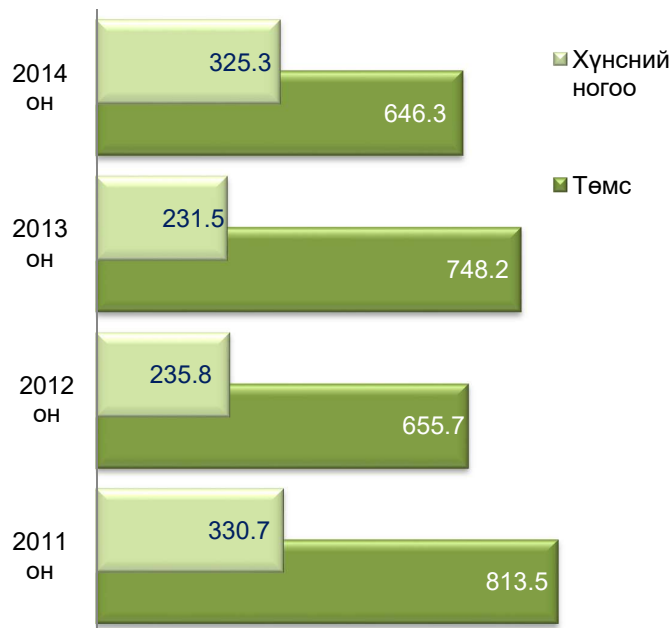


## Газар тариалан

**Тариалсан талбай:** 2014 оны 6 сарын байдлаар аймгийн хэмжээнд нийт 36645.5 га талбайд тариалалт хийсэн байна. Үүнээс үр тариа 32224.9 га, төмс 646.3 га, хүнсний ногоо 325.3 га, техникийн ургамал 3449 га, тэжээлийн ургамал 484 га талбайд тус тус тариалсан байна.

Өнгөрсөн мөн үетэй харьцуулахад нийт тариалсан талбай 8.7 хувиар буюу 3172.3 га-гаар өссөн. Үүнээс: үр тариа 13.2 хувиар, хүнсний ногоо 5.9 хувиар тус тус өссөн ба техникийн ургамал 13.8 хувиар, төмс 15.8 хувиар, тэжээлийн ургамал 2.7 хувиар тус тус буурсан байна.

Зураг 27. Тариалсан талбай, эхний 6 сард



Хүснэгт 35. Тариалсан талбай, га, төрлөөр

Төрөл	Тариалсан талбай	Усалгаатай
Төмс	646.3	317.2
Хүнсний ногоо	325.3	310.2
үүнээс: байцаа	61.4	58.9
лууван	85.6	83.5
шар манжин	77.9	75.5
улаан манжин	27.6	26.5
сонгино	49.7	44.6
сармис	2.9	2.9
өргөст хэмх	9.0	8.1
улаан лооль	5.5	4.8
хулуу	0.1	0.1
чинжүү	2.1	2.0
тарвас	1.0	0.9
амтат гуа	0.1	0.1
бусад	2.4	2.3

Хүснэгт 36. Үр тариа, төрлөөр, 2013, 2014 оны эхний 6 сард, (га)

Сум, дүүрэг	Үр тариа /2013 он/	Үр тариа /2014 он/	Үүнээс:				
			Буудай	Арвай	Овьёос	Хөх тариа	Бог будaa
Баян-Агт	1778.9	1743.9	1722.5	5	16.4		
Баяннуур	40	91	80		6	5	
Бугат	1277	697	570		127		
Бүрэгхангай	637	1270	1180	10	80		
Дашинчилэн	1400	1407	1350	18.3	3.7	35	
Орхон	940	2739	2712		17		
Рашаант		500	500				
Сэлэнгэ	5391	6713	6366	20	157	120	50
Тэшиг	4646	4732	4730	2			
Хангал	1330	1339	1290	5	30	8	6
Хишиг-өндөр	1300	1393	1391.5		1.5		
Хутаг-Өндөр	9217	9600	9386	185	29		
<b>Дүн</b>	<b>27956.9</b>	<b>32224.9</b>	<b>31278</b>	<b>245.3</b>	<b>467.6</b>	<b>168</b>	<b>56</b>

Хүснэгт 37. Төмс, хүнсний ногоо, сумаар, 2013, 2014 оны эхний 6 сард, (га)

Сум, дүүрэг	Төмс		Хүнсний ногоо		Өсөлт, бууралт хувиар	
	2013 он	2014 он	2013 он	2014 он	Төмс	Хүнсний ногоо
Баян-Агт	10	15	0.2	5.0	1.5 да	2281.8
Баяннуур	8	6.4	2.0	5.1	80.0	2.5 да
Бугат	60	49.8	11.0	19.6	83.0	178.2
Булган	90	80.2	49.0	50.1	89.1	102.3
Бүрэгхангай	17	17.8		8.7	104.7	
Гурван булаг	28.9	20	4.3	5.0	69.2	117.2
Дашинчилэн	20.7	26	5.2	9.8	125.6	188.5
Могод	11	11	7.0	7.0	100.0	100.0
Орхон	51.2	55.5	16.4	31.4	108.4	191.5
Рашаант	5	3.5	4.1	2.0	70.0	48.5
Сайхан	9.1	3		0.3	33.0	1875.0
Сэлэнгэ	150	151	49.0	53.8	100.7	109.8
Тэшиг	28.3	30		20.1	106.0	
Хангал	117.5	86.7	53.1	60.0	73.8	113.0
Хишиг-өндөр	17	0.4	2.0	0.3	2.4	15.0
Хутаг-Өндөр	124.5	90	28.1	47.0	72.3	167.3
<b>Дүн</b>	<b>748.2</b>	<b>646.3</b>	<b>231.5</b>	<b>325.3</b>	<b>86.4</b>	<b>140.5</b>



## ХАРИЛЦАА ХОЛБОО

Шуудан холбооны үйлчилгээний орлого тайлант хугацаанд 185.6 сая төгрөг болж нийт орлогын 40.1 сая төгрөг буюу 26.4 хувийг аймгийн хүн амд үзүүлсэн үйлчилгээний орлогоос бүрдүүлсэн байна.

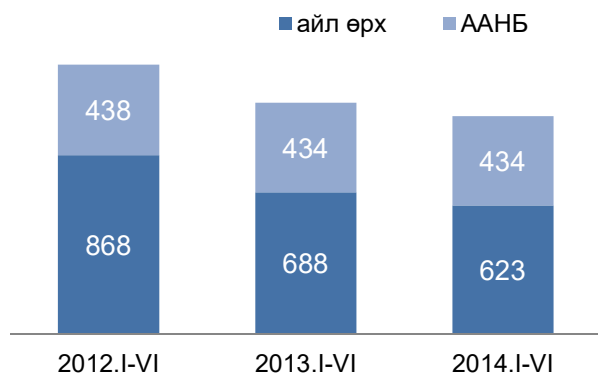
Хүснэгт 38. Холбооны салбарын үндсэн үзүүлэлт

Үзүүлэлт	хэмжих нэгж	2013 I-VI	2014 I-VI
Нийт орлого	сая.төг	97.7	185.6
Үүнээс: хүн амаас	сая.төг	36.7	49.1
Суурин телефон цэг	тоо	1122	1057
Үүнээс: Айл өрхийн	тоо	688	623
Үүрэн телефон хэрэглэгч	мянган хүн	35.2	35.4
КаТВ хэрэглэгч	тоо	1000	1343

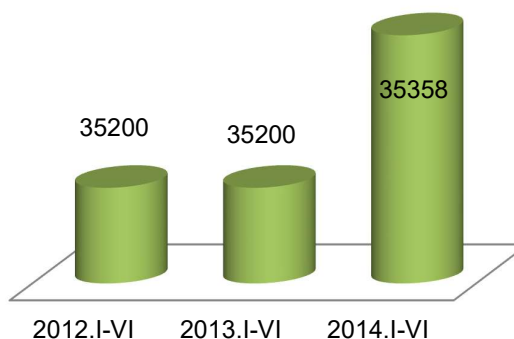
Эхний 6 сард аймгийн хэмжээнд суурин телефон цэгийн тоо 1057 болж өмнөх оноос 5.7 хувиар буурсан байна.

Нийт суурин телефон цэгийн 0.6 мянга буюу 58.9 хувийг айл өрх ашиглаж байна. Үүрэн телефон хэрэглэгчдийн тоо 35,3 мянгад хүрсэн байна.

Зураг 28. Суурин телефон цэгийн тоо



Зураг 29. Үүрэн телефон хэрэглэгч





## БИЗНЕС РЕГИСТР

Эхний хагас жилийн байдлаар улсын бүртгэлд 1126 ААНБайгууллага бүртгэлтэй байгаагийн 161 буюу 14,2 хувь төрийн төсөвт байгууллага, хамгийн их буюу 649 буюу 57,6 хувь ХХК байна. Бүртгэлтэй ААНБайгууллагууд 2014 оны 1-р сараас 6,5 хувиар нэмэгдсэн байна. Шинээр нэмэгдсэн ААНБайгууллагын 42 буюу 60,8 хувь нь ХХК байна.

Хүснэгт 39. Бүртгэлтэй аж ахуй нэгжийн тоо, 2014 оны 6 сард

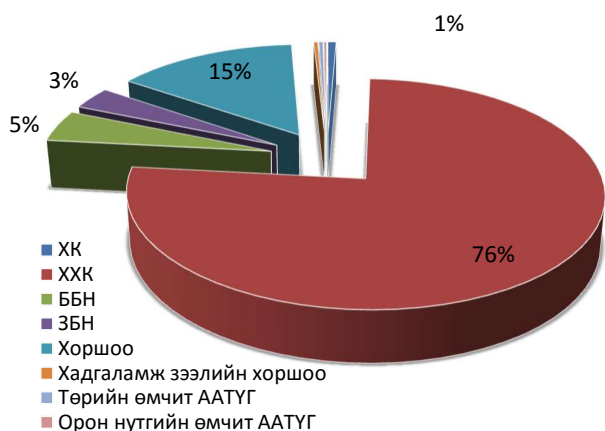
Хариуцлагын хэлбэр		2014 I	2014 VI	$\frac{2014 VI}{I} \% 2014$
ААНБайгууллага	ХК	6	6	100.0
	ХХК	649	691	106.5
	ББН	41	42	102.4
	ЗБН	29	30	103.4
	Хоршоо	125	132	105.6
	Хадгаламж зээлийн хоршоо	3	3	100.0
	Төрийн өмчит ААТҮГ	3	3	100.0
	Орон нутгийн өмчит ААТҮГ	1	2	200.0
<b>Дүн</b>		<b>857</b>	<b>909</b>	<b>106.1</b>
Төсөвт болон ТББ	Төсөвт байгууллага	159	161	101.3
	Төрийн бус байгууллага	25	34	136.0
	Шашны байгууллага	5	9	180.0
	Сан	1	1	100.0
	Олон нийтийн байгууллага	8	10	125.0
	Хэвлэл мэдээллийн хэрэгсэл	2	2	100.0
<b>Дүн</b>		<b>200</b>	<b>217</b>	<b>108.5</b>
<b>Бүгд дүн</b>		<b>1057</b>	<b>1126</b>	<b>106.5</b>

Тайлант хугацаанд улсын бүртгэлд газраас бусад үл хөдлөх эд хөрөнгө өмчлөх эрхийн 317 улсын бүртгэл бүртгэгдсэн байна. Төрөөс үнэгүй хувьчилсан газрын өмчлөх эрхийн анхны баталгаажуулалт 235 иргэнд, эзэмших эрхийн бүртгэлийг 2 иргэн хийлгэсэн байна. Мөн гэрээний эрхийн бүртгэл 1199 бүртгэсэн байна.

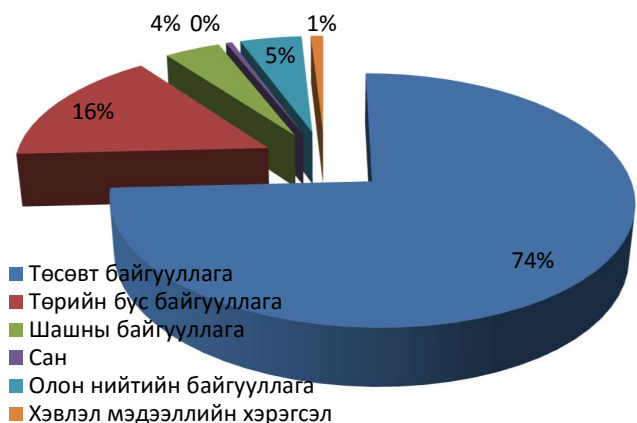
Хүснэгт 40. Эд хөрөнгийн эрхийн улсын бүртгэл, 2014 оны 6 сард

Үзүүлэлт		VI сар	Өссөн дүнгээр
Газраас бусад үл хөдлөх эд хөрөнгө өмчлөх эрхийн улсын бүртгэл	Үл хөдлөх хөрөнгийн өмчлөх эрхийн анхны бүртгэл	35	317
	Төрөөс үнэгүй хувьчилсан орон сууцны баталгаажуулалт		
Газар өмчлөх эрхийн улсын бүртгэл	Төрөөс худалдаж авсан газрын эрхийн анхны бүртгэл		
	Төрөөс үнэгүй хувьчилсан газрын өмчлөх эрхийн анхны баталгаажуулалт	45	235
	Газар эзэмших, ашиглах эрхийн анхны бүртгэл		2
Гэрээний эрхийн бүртгэл		160	1199

Зураг 30. Аж ахуй нэгж байгууллагын дүнд эзлэх хувь, 2014 оны 6 сард



Зураг 31. Төсөвт болон төрийн бус байгууллагын эзлэх хувь, 2014 оны 6 сард





## АЙМГИЙН АЮУЛГҮЙ БАЙДАЛ

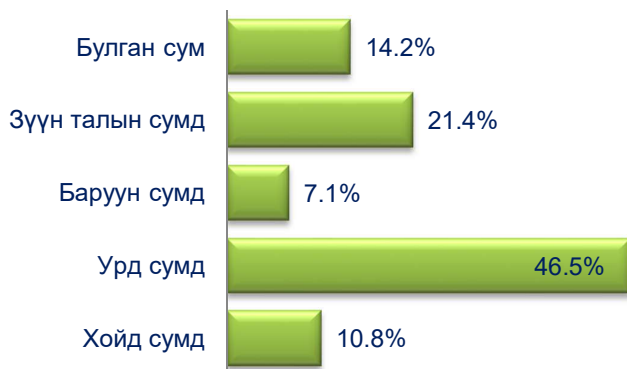
Аймгийн нутаг дэвсгэрт 2014 оны эхний 7 сард гал түймрийн хэрэг 18 бүртгэгдсэн нь өнгөрсөн оны мөн үеэс 20.0 хувиар өссөн байна. Нийт гарсан гал түймрийн хэргийн 10 буюу 35.7 хувь нь ой хээрийн түймэр, 18 буюу 64.3 хувь нь объектэд гарсан гал түймрийн хэрэг байна. Тайлант хугацаанд хүний үйл ажиллагаатай холбоотой осол гэмтлийн 2 тохиолдол гарсан байна.

Гал түймрийг гарсан шалтгаанаар нь ангилвал цахилгаанаас 7.1 хувь, санамсаргүй байдлаас 64.2 хувь нь санаатай үйлдлээр 3.5 хувь нь, шалтгаан тогтоогдоогүй 25.1 хувь нь үйлдэгдсэн байна. Гал түймрийн улмаас тайлант хугацаанд 2 хүн ам насаа алдсан байна. Тайлант хугацаанд нийт сумдын 76.5 хувь буюу 13 суманд ой хээрийн болон объектын түймэр гарсан байна.

Хүснэгт 41. Хүний үйл ажиллагаатай холбоотой осол, жил бүрийн 7-р сард, төрлөөр

Ослын төрөл	2012	2013	2014	$\frac{2014}{2013} \%$
<b>Бүгд</b>	<b>5</b>	<b>8</b>	<b>2</b>	<b>200.0</b>
Тэсэрч дэлбэрэх бодис				
Сум галт зэвсэг				
Химийн бодис				
Бичил уурхай, нуранги				
Усны осол	3	6	2	
Барилгын осол				
Үйлдвэрийн осол				
Бусад	2	2		

Зураг 32. Гарсан гал түймэр, байршлаар 2014 оны 7 сард\*



Зураг 33. Гал түймэр шалтгаанаар, 2014 оны 7 сард



Зүүн талын сумд\*- Сэлэнгэ, Хангал, Хялганат  
 Баруун талын сумд\* - Сайхан, Баян-Агт  
 Урд сумд\*- Дашинчилэн, Орхон, Могод, Бүрэгхангай, Хишиг-Өндөр  
 Хойд сумд\*-Тэшиг, Хутаг-Өндөр

Хүснэгт 42. Аймгийн нутаг дэвсгэрт гарсан гал түймэр, сумаар, жил бүрийн 7-р сард

Сумын нэр	2013		2014		2014% 2013	
	Ой хээрийн түймэр	Объектын гал түймэр	Ой хээрийн түймэр	Объектын гал түймэр	Ой хээрийн түймэр	Объектын гал түймэр
Булган		6		4		66.7
Баян-Агт				1		
Баяннуур						
Бугат	1					
Бүрэгхангай	1	1	2		200.0	
Гурванбулаг						
Дашинчилэн				3		
Могод			1			
Орхон			2	1		
Сайхан		1		1		100
Сэлэнгэ			2			
Тэшиг	1	1	1	1	100.0	100
Хангал		4		4		100.0
Хишиг-Өндөр		1	2	2		200.0
Хутаг-Өндөр	1			1		
Рашаант		1				
<b>Бүгд</b>	<b>4</b>	<b>15</b>	<b>10</b>	<b>18</b>	<b>250.0</b>	<b>120.0</b>

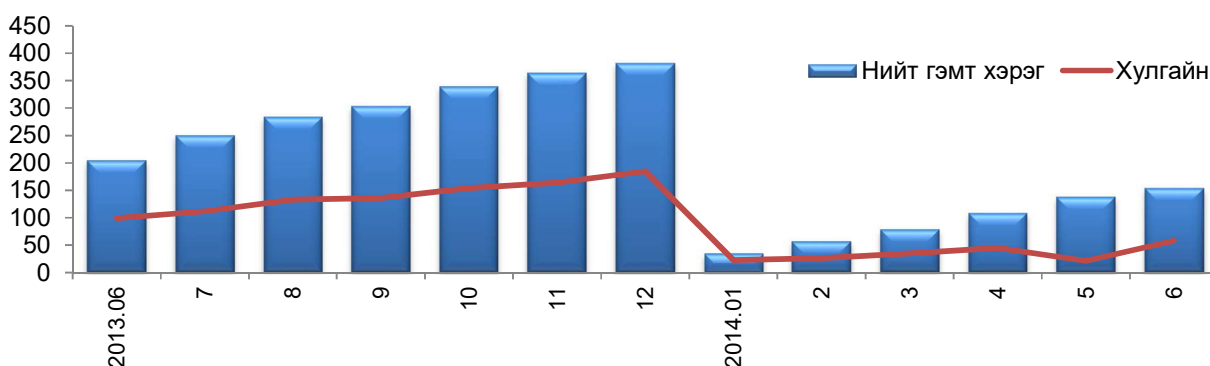


## ГЭМТ ХЭРЭГ

2014 оны эхний 6 сард 153 гэмт хэрэг бүртгэгдсэн нь өмнөх оны мөн үеэс 25.0 хувиар буюу 51 хэргээр буурсан байна.

Гэмт хэргийн улмаас нийт иргэд, аж ахуй нэгж байгууллагад 245.5 сая төгрөгний хохирол учирснаас иргэдэд 325.8 сая төгрөгний хохирол учирсан байна. Үүнээс хэрэг бүртгэлт мөрдөн байцаалтын шатанд 108.5 сая төгрөгний хохиролыг нөхөн төлүүлжээ.

Зураг 34. Бүртгэгдсэн гэмт хэрэг, сараар



Хүснэгт 43. Нийт бүртгэгдсэн гэмт хэрэг, төрлөөр, эхний 6 сард

	Гэмт хэргийн тоо		Өсөлт, бууралт	
	2013 он	2014 он	Тоо	Хувь
Хүний ам	1	2	1	100.0
Хүчин	4	3	-1	-25.0
Дээрэм	4	3	-1	-25.0
Хулгай	99	58	-41	-41.4
Булаалт		1	1	
ИЭЧЭМЭ	48	49	1	2.1
БХЖЭГХ	5	4	-1	-20.0
ХАБЭХ	18	7	-11	-61.1
Танхайрах	8	4	-4	50.0
Бусад	17	22	5	29.4
<b>Бүгд</b>	<b>204</b>	<b>153</b>	<b>-51</b>	<b>25.0</b>

6 сарын байдлаар бүртгэгдсэн 153 хэргийн 45 хэрэг нь согтуугаар үйлдэгдсэн гэмт хэрэг байгаа нь нийт хэргийн 29.4 хувийг эзлэж байна. Согтуугаар үйлдэгдсэн хэргийг өнгөрсөн оны мөн үетэй харьцуулахад 5 хэргээр буюу 12.5 хувиар өссөн байна.

Бүлгээр үйлдсэн хэрэг 30 бүртгэгдэсэн нь өмнөх оны мөн үетэй харьцуулахад 57.9 хувиар буюу 11 хэргээр өссөн байна. Эхний 6 сарын байдлаар нийт 5488 зөрчил бүртгэгдсэн нь өнгөрсөн оны мөн үеэс 2259 буюу 70.0 хувиар өссөн. Гудамж талбайд хэвийн бус явж, агсан согтуу тавьсны улмаас 408 хүн эрүүлжүүлэгдсэн нь өнгөрсөн оны мөн үеэс 10 хүнээр буюу 2.4 хувиар буурсан бол захиргааны журмаар 136 хүнийг баривчлах шийтгэл эдлүүлсэн нь өнгөрсөн оны мөн үеэс 28 хүнээр буюу 26.2 хувиар, согтуугаар тээврийн хэрэгсэл жолоодож, тээврийн хэрэгсэл жолоодох эрхээ 249 иргэн хасуулсан нь өнгөрсөн оны мөн үеэс 87 хүнээр буюу 55.1 хувиар тус тус өссөн байна.

Хүснэгт 44. Нийт бүртгэгдсэн гэмт хэрэг, сумаар, жил бүрийн эхний 6 сард

Сум	Гэмт хэргийн тоо			Өсөлт, бууралт		
	2012 он	2013 он	2014 он	2012 он	2013 он	2014 он
Булган	52	60	43	10	8	-17
Баян-Агт	7	6	10	3	-1	4
Баяннуур	3		4	2	-3	4
Бугат	7	10	8	2	3	-2
Бүрэгхангай	4	11	8		7	-3
Гурванбулаг	6	6	11	-1		5
Дашинчилэн	3	5	3	-8	2	-2
Могод	3	9	5	-1	6	-4
Орхон	10	22	9	5	12	-13
Рашаант	10	10	7	-2		-3
Сайхан	6	14	6		8	-8
Сэлэнгэ	20	7	4	14	-13	-3
Тэшиг	2	9	6	-2	7	-3
Хангал	8	13	14	2	5	1
Хишиг-Өндөр	8	11	8	5	3	-3
Хутаг-Өндөр	9	11	7	6	2	-4
<b>Бүгд</b>	<b>158</b>	<b>204</b>	<b>153</b>	<b>35</b>	<b>46</b>	<b>-51</b>

Хүснэгт 45. Гэмт хэрэгт бүртгэгдэх үед сэжигтэнээр тооцвол зохих этгээд нь тогтоогдоогүй хэргийн тоо, сумаар, 2014 оны эхний 6 сард

Сум	Сэжигтэн тодорхойгүй хэргийн тоо	Үүнээс сэжигтнийг илрүүлж ял сонгосон	Гэмт хэргийн илрүүлэлтийн хувь
Булган	16	13	81.3
Баян-Агт	8	3	37.5
Баяннуур	4	3	75.0
Бугат	2		
Бүрэгхангай	1		
Гурванбулаг	7	7	100.0
Дашинчилэн	1		
Могод	4	2	50.0
Орхон	2	1	50.0
Рашаант	4	3	75.0
Сайхан	4	2	50.0
Сэлэнгэ	1	1	100.0
Тэшиг	1	1	100.0
Хангал	2		
Хишиг-Өндөр	2	2	100.0
Хутаг-Өндөр	2	2	100.0
<b>Бүгд</b>	<b>61</b>	<b>40</b>	<b>65.6</b>

Хүснэгт 46. Бүртгэгдсэн хулгайн гэмт хэрэг, сумаар, 2013, 2014 оны эхний 6 сард

Сум	Нийт хулгайн гэмт хэрэгийн тоо		Үүнээс:			
			иргэдийн		малын	
	2013 он	2014 он	2013 он	2014 он	2013 он	2014 он
Булган	27	9	25	7	2	2
Баян-Агт	5	8	1	4	4	4
Баяннуур		4				4
Бугат	4	3	2	1	2	2
Бүрэгхангай	5	1	1		4	1
Гурванбулаг	2	6		4	2	2
Дашинчилэн	3	1	2		1	1
Могод	7	2	5		2	2
Орхон	11	4	3	2	8	2
Рашаант	2	5	1	3	1	2
Сайхан	11	4	2	1	9	3
Сэлэнгэ	3	2	1		2	2
Тэшиг	5	1	1	1	4	
Хангал	2	2	1	1	1	1
Хишиг-Өндөр	5	4	4	3	1	1
Хутаг-Өндөр	7	2	5		2	2
<b>Бүгд</b>	<b>99</b>	<b>58</b>	<b>54</b>	<b>27</b>	<b>45</b>	<b>31</b>

## Статистикийн мэдээллийг хэрхэн авах вэ?

[www.1212.mn](http://www.1212.mn)

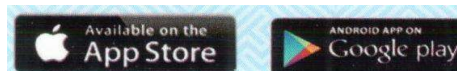
Статистикийн мэдээллийн  
нэгдсэн сан



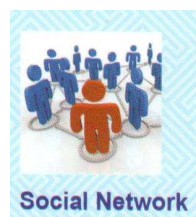
Ухаалаг гар утас, таблет ашиглан статистикийн мэдээлэл авах ezStat аппликейшн



Статистикийн хэвлэл бүтээгдэхүүнийг унших Монстат аппликейшн



[www.nso.mn](http://www.nso.mn) сайтад бүртгүүлснээр цахим шуудангаар тогтмол авч болно.



[www.facebook.com/pages/ Статистик-Мэдээлэл](http://www.facebook.com/pages/Статистик-Мэдээлэл)

[www.twitter.com/statistic\\_mn](http://www.twitter.com/statistic_mn)



**1900-1212**

1 минут= 200 төгрөг

Хэлтсийн дарга	Танилцуулгыг хянасан: Ц. Ганцэцэг
Ахлах мэргэжилтэн	Танилцуулгыг бэлтгэсэн: А.Нарантуяа
Мэргэжилтэн	Б. Цолмонбаяр Ц.Батчимэг Г.Нандин Б. Бумцэнд