











## ГАРЧИГ

	Булган аймгийн эдийн засаг, нийгмийн үндсэн үзүүлэлт	2
	Төсөв	2
	Хүн амын ажил эрхлэлт	4
	Нийгмийн даатгалын үйлчилгээ	6
	Эрүүл мэнд	7
	Амьдарч буй орчин /ус цаг уур орчны мэдээлэл, байгаль орчин/	8
	Газар тариалан	9
	Мал аж ахуй	12
	Гэмт хэрэг, аюулгүй байдал	17
	Хэрэглээний үнэ	20



## НИЙГЭМ, ЭДИЙН ЗАСГИЙН ЗАРИМ ҮЗҮҮЛЭЛТҮҮД

Хүснэгт 1. Нийгэм эдийн засгийн зарим үзүүлэлт жил бүрийн 7 сар

Үзүүлэлт	Хэмжих нэгж	2011	2012	2013	2014	2015
Шинэ төрсөн хүүхэд	тоо	585	607	620	619	614
Нас баралт	тоо	201	206	165	177	203
Ажилгүйчүүд сарын эцэст	тоо	1008	0	291	177	707
Үүнээс эмэгтэй	Тоо	424	0	169	87	367
Халдварт өвчнөөр өвчилсөн хүн	тоо	361	389	266	260	271
Бүртгэгдсэн гэмт хэрэг	тоо	128	178	249	182	195
Хэрэглээний үнийн ерөнхий индекс (2010-XII=100 хувь)	хувь			111.9	104.1	106.1



## АЙМГИЙН ТӨСӨВ

**Аймгийн төсвийн орлого:** 2015 оны эхний 7 сарын байдлаар орон нутгийн төсвийн орлого 26,578.6 сая төгрөг болж өмнөх оны мөн үеэс 6,37 хувиар буурсан байна. Энэ нь аймгийн төсвийн орлого эхний 7-н сарын байдлаар төлөвлөснөөс 4%-иар дутуу бүрдсэнтэй холбоотой байна. Үүнд голлон нөлөөлж байгаа нь ус, рашааны нөөц ашигласны төлбөр 9%, цалин хөдөлмөрийн хөлс, урамшуулалын орлогын татвар 7% дутуу бүрдсэн нь нөлөөлж байна.

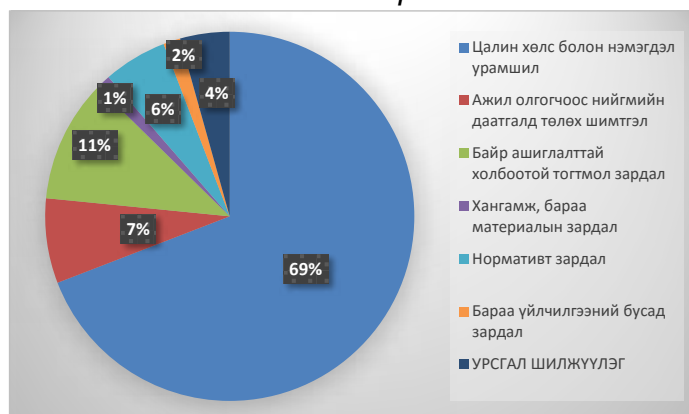
Хүснэгт 2. Орон нутгийн төсвийн орлого /мян.төг/

Үзүүлэлт	2014 I-VII		2015 I-VII		2014 I-VII	2015 I-VII
	Төлөвлөгөө	Гүйцэтгэл	Төлөвлөгөө	Гүйцэтгэл	Төлөвлөгөөний биелэлт	
<b>ОРОН НУТГИЙН ОРЛОГО</b>	<b>31,733,413</b>	<b>29,710,185</b>	<b>27,608,437</b>	<b>26,578,658</b>	<b>94%</b>	<b>96%</b>
<b>УРСГАЛ ОРЛОГО</b>	<b>10,800,328</b>	<b>10,868,658</b>	<b>9,794,760</b>	<b>9,050,457</b>	<b>101%</b>	<b>92%</b>
<b>ТАТВАРЫН ОРЛОГО</b>	<b>10,062,176</b>	<b>9,281,333</b>	<b>9,436,925</b>	<b>8,730,820</b>	<b>92%</b>	<b>93%</b>
Орлогын албан татвар	1,938,397	1,888,937	2,116,186	2,077,002	97%	98%
Хувь хүний орлогын албан татвар	2,266,401	2,253,518	2,501,615	2,372,083	99%	95%
Цалин, хөдөлмөрийн хөлс, шагнал, урамшуулал болон тэдгээртэй адилтгах хөдөлмөр эрхлэсэн орлого	2,097,700	1,955,626	2,270,000	2,115,249	93%	93%
Үйл ажиллагааны орлого	40,624	136,040	110,527	132,133	335%	120%
Шууд бус орлого	128,077	161,852	121,088	124,701	126%	103%
Хувь хүний орлогын албан татварын буцаан олголт	-342,900	-382,723	-402,000	-313,573	112%	78%

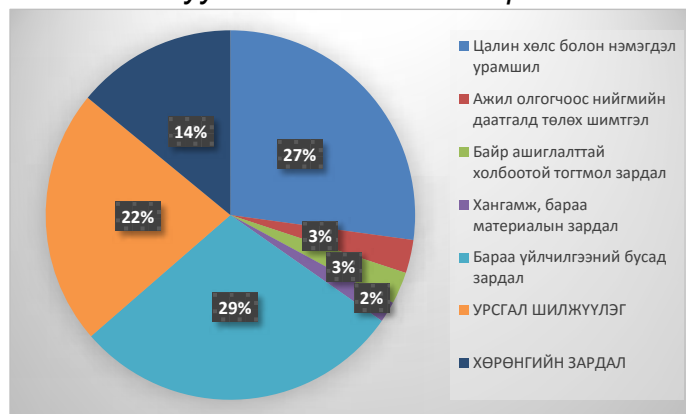
Орлогыг нь тухай бүр тодорхойлох боломжгүй ажил, үйлчилгээ хувиараа эрхлэгч иргэний орлого	14,896	18,143	16,571	18,492	122%	112%
<b>Хөрөнгийн албан татвар</b>	<b>270,051</b>	<b>391,866</b>	<b>405,505</b>	<b>402,155</b>	<b>145%</b>	<b>99%</b>
Үл хөдлөх эд хөрөнгийн албан татвар	62,100	183,762	201,000	188,530	296%	94%
Бууны албан татвар	3,651	3,685	4,005	3,752	101%	94%
Автотээврийн болон өөрөө явагч хэрэгслийн албан татвар	204,300	204,419	200,500	209,873	100%	105%
<b>Бусад татвар, төлбөр, хураамж</b>	<b>7,853,729</b>	<b>7,000,530</b>	<b>6,915,234</b>	<b>6,251,663</b>	<b>89%</b>	<b>90%</b>
<b>Бусад нийтлэг төлбөр, хураамж</b>	<b>210,064</b>	<b>216,278</b>	<b>137,014</b>	<b>156,496</b>	<b>103%</b>	<b>114%</b>
Улсын тэмдэгтийн хураамж	90,908	95,122	79,363	70,858	105%	89%
Түгээмэл тархацтай ашигт малтмал ашигласны төлбөр	86,029	93,045	8,088	49,988	108%	618%
Хог хаягдлын үйлчилгээний хураамж	31,999	28,028	47,663	35,525	88%	75%
Бусад татвар	584	82	1,900	125	14%	7%
Ашигт малтмалаас бусад байгалийн баялаг ашигласны төлбөр	545	-	-	-	0%	0%
<b>Газрын төлбөр</b>	<b>101,584</b>	<b>127,947</b>	<b>117,907</b>	<b>104,289</b>	<b>126%</b>	<b>88%</b>
Газрын төлбөр	61,953	127,947	76,907	104,289	207%	136%
Дуудлага худалдаа	39,631	-	41,000	-	0%	0%
<b>Байгалийн нөөц ашигласны төлбөр</b>	<b>7,542,081</b>	<b>6,656,305</b>	<b>6,660,313</b>	<b>5,990,878</b>	<b>88%</b>	<b>90%</b>
Ойн нөөц ашигласны төлбөр	126,739	81,838	127,202	69,560	65%	55%
Ан амьтны нөөц ашигласны төлбөр	890	480	1,280	1,561	54%	122%
Ус, рашааны нөөц ашигласны төлбөр	7,414,452	6,573,717	6,531,832	5,919,215	89%	91%
Байгалийн ургамлын нөөц ашигласны төлбөр	-	270	-	541	0%	0%
<b>ТАТВАРЫН БУС ОРЛОГО</b>	<b>738,151</b>	<b>1,587,325</b>	<b>357,835</b>	<b>319,637</b>	<b>215%</b>	<b>89%</b>
<b>Нийтлэг татварын бус орлого</b>	<b>738,151</b>	<b>1,587,325</b>	<b>357,835</b>	<b>319,637</b>	<b>215%</b>	<b>89%</b>
Хувьцааны ногдол ашиг	12,500	9,116	17,650	28,903	73%	164%
Хүүгийн орлого	12,140	11,549	177,392	159,673	95%	90%
Төсөв байгууллагын өөрийн орлого	510,855	1,414,432	101,211	99,497	277%	98%
Түрээсийн орлого	160,050	123,466	8,302	9,316	77%	112%
Бусад орлого	42,606	28,761	53,280	22,248	68%	42%
<b>ХӨРӨНГИЙН ОРЛОГО</b>	<b>25,500</b>	<b>17,340</b>	<b>24,000</b>	<b>13,200</b>	<b>68%</b>	<b>55%</b>
Төрийн болон орон нутгийн өмчид бүртгэлтэй хөрөнгө борлуулсны орлого	25,500	17,340	24,000	13,200	68%	55%
<b>ТУСЛАМЖИЙН ОРЛОГО</b>	<b>20,907,585</b>	<b>18,824,187</b>	<b>17,789,677</b>	<b>17,515,002</b>	<b>90%</b>	<b>98%</b>
Улсын төсвөөс орон нутгийн төсөвт олгох санхүүгийн дэмжлэг	1,307,800	1,246,881	454,899	432,178	95%	95%
Тусгай зориулалтын шилжүүлгийн орлого	14,663,685	14,677,120	14,942,538	15,050,902	100%	101%
Орон нутгийн хөгжлийн нэгдсэн сангаас шилжүүлсэн орлого	4,936,100	2,900,186	2,392,240	2,031,923	59%	85%

**Аймгийн төсвийн зарлага:** Орон нутгийн байгууллагын төсвийн зарлага нь оны эхний 7 сарын байдлаар 12,164.3 сая төгрөгт хүрсэн байна. Үүний 27 хувийг цалин хөлс нэмэгдэл урамшуулал, 22 хувийг урсгал шилжүүлэг, 28 хувийг бараа үйлчилгээний бусад зардал эзэлж байгаа нь хамгийн их байна. Харин улсын төсвийн байгууллагын зарлага 13,563.1 сая төгрөгт хүрсэн нь өмнөх оны мөн үеэс 1 хувиар буурсан байна. Улсын төсвийн байгууллагын нийт зарлагын 69 хувийг цалин хөлс, нэмэгдэл, урамшуулал, 11 хувийг байр ашиглалттай холбоотой тогтмол зардал, 6 хувийг нормативт зардал эзэлж байгаа нь хамгийн их байна.

Зураг 1. Улсын төсвийн байгууллагын төсвийн зардал



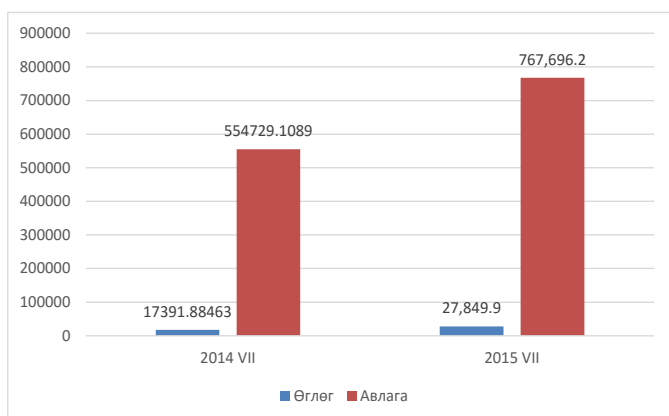
Зураг 2. Орон нутгийн төсвийн байгууллагын төсвийн зардал



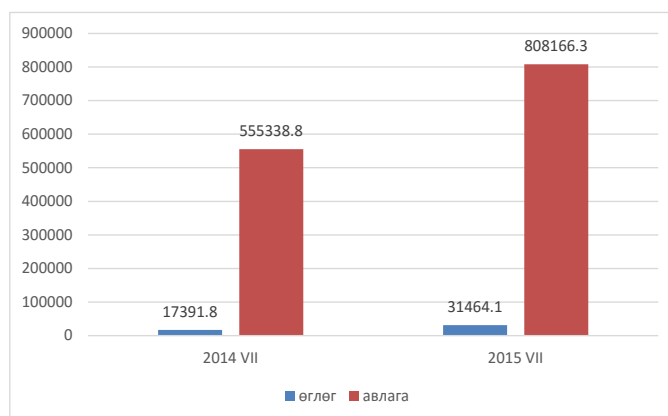
**Өр авлага:** 7-р сарын эхэнд нийт өглөг 767,6 сая төгрөг байсан бол 45.2 сая төгрөгийн өглөг нэмэгдэж, 4.7 сая төгрөгийн өглөгийг барагдуулж, хугацааны эцэст 808.1 сая төгрөгийн өглөгтэй байна. Харин нийт авлага 7-р сарын эхэнд 27.8 сая төгрөг байсан 4 сая төгрөгийн авлага нэмэгдэж хугацааны эцэст 31.4 сая төгрөгийн авлагатай байна.

Нийт өглөгийн 89.3 хувийг боловсрол, соёлын байгууллагын өглөг эзэлж байна. Энэ өглөгийн 93 хувийг түлш халаалтын зардлын, 3.9 хувийг цалингийн өглөг эзэлж байна. Харин нийт авлагын 97 хувийг орон нутгийн захиргааны байгууллагын авлага эзэлж байна. Нийт өглөг авлагын хэмжээ: Өмнөх оны мөн үеэс өглөг 45.5 хувиар, авлага 80.9 хувиар тус тус өссөн байна.

Зураг 3. Өр, авлагын үлдэгдэл сарын эхэнд /мян.төг/



Зураг 4. Өр, авлагын үлдэгдэл сарын эцэст /мян.төг/

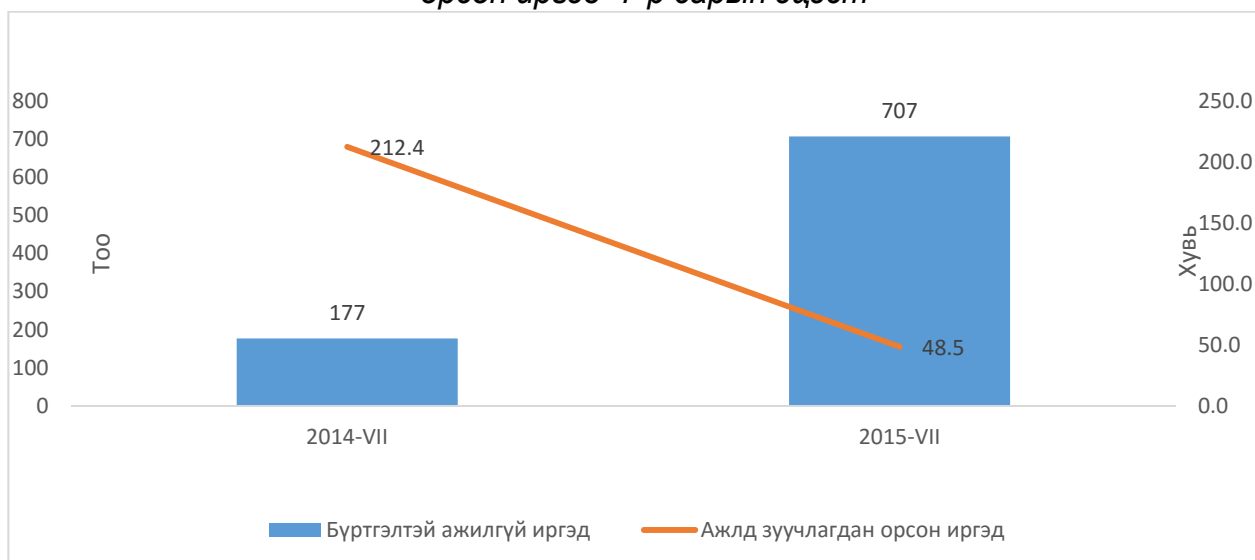


### ХҮН АМЫН АЖИЛ ЭРХЛЭЛТ

Хөдөлмөрийн хэлтэст бүртгүүлсэн ажил хайгч иргэдийн тоо 7-р сарын эцэст 707 болсны 367 буюу 51.9 хувь нь эмэгтэйчүүд байгаа бөгөөд эмэгтэйчүүдийн эзлэх хувь өмнөх оны мөн үеэс 2.8 пунктээр өссөн байна. Харин нийт ажил хайгч иргэд өмнөх оны мөн үетэй харьцуулахад 3.9 дахин өссөн байна.

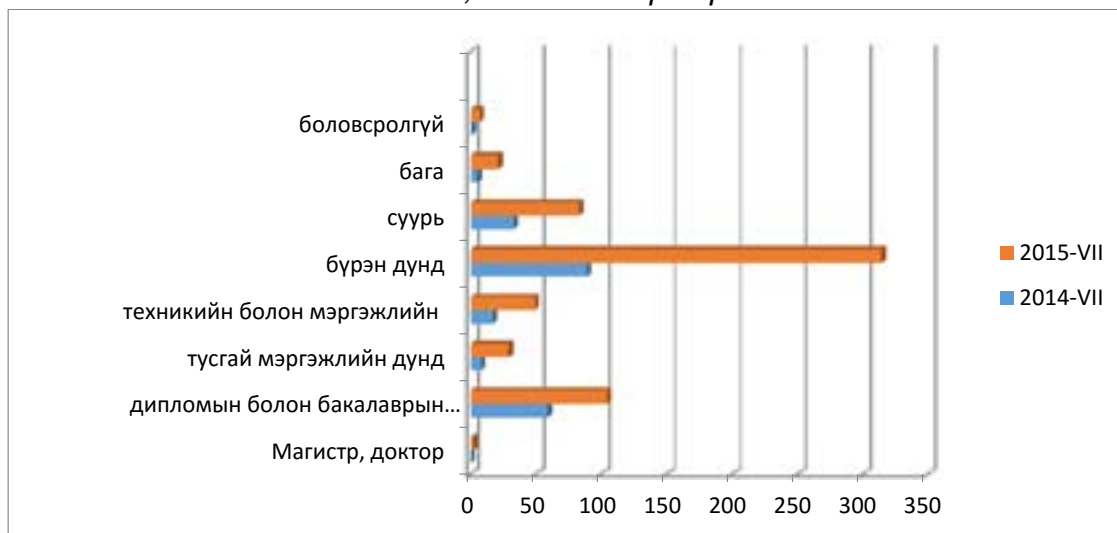
Тайлант хугацаанд 223 иргэн ажил идэвхитэй хайхгүй байгаа шалтгаанаар хасагдсан байна.

Зураг 5. Бүртгэлтэй ажилгүй иргэд, ажилд зуучлагдан орсон иргэд 7-р сарын эцэст



Тайлангийн эцэст байгаа бүртгэлтэй ажилгүй иргэдийн 17 хувийг бакалаврын болон дипломын боловсролтой, 13,6 хувийг суурь боловсролтой, 51,5 хувийг бүрэн дунд боловсролтой иргэд эзэлж байгаа нь хамгийн их байна. Ажилгүй иргэдийн 30,2 хувийг 25-34 насны, 26,6 хувийг 35-44 насны залуучууд эзэлж байна.

Зураг 6. Бүртгэлтэй ажилгүй иргэд, боловсролын түвшинээр 2014, 2015 оны 7-р сар



Хүснэгт 3. Бүртгэлтэй ажилгүй иргэд, ажилд зуучлагдан орсон иргэд, 2014, 2015 оны эхний 7- сарын байдлаар

Үзүүлэлт	2014-VII		2015-VII	
	Бүгд	эмэгтэй	Бүгд	эмэгтэй
Ажил хайгч иргэн /сарын эхэнд/	177	87	707	367
Тайлант хугацаанд нэмэгдсэн иргэн	39	25	125	72
Тайлант хугацаанд хасагдсан иргэн /идвэхгүйн улмаас/	4	0	223	130
Ажил хайгч иргэн /сарын эцэст/	212	112	609	309
Ажилд зуучлагдан орсон иргэн /салбараар/	376	174	343	167
Хөдөө аж ахуйн салбар	149	59	119	50
Боловсруулах аж үйлдвэрийн салбар	3	2	7	5
Зочид буудал, нийтийн хоолны үйлчилгээ	30	20	1	1
Үйлчилгээний бусад үйл ажиллагаа	118	65	106	61
Боловсролын салбар	4	4	18	15
Ажил хайгч иргэн (насны бүлгээр)	177	87	609	309
15-24	49	21	114	51
25-34	55	28	184	97
35-44	34	22	162	87
45-54	33	15	115	60
55-59	5	1	30	13
60+	1	0	4	1
Ажил хайгч иргэн (боловсролын түвшнээр)	212	112	609	309
Магистр, доктор	0	0	2	1
дипломын болон бакалаврын дээд	59	37	104	63

тусгай мэргэжлийн дунд	8	6	29	16
техникийн болон мэргэжлийн	17	9	49	24
бүрэн дунд	89	43	314	161
суурь	33	13	83	34
бага	5	1	21	7
боловсролгүй	1	0	7	3



### НИЙГМИЙН ДААТГАЛЫН ҮЙЛЧИЛГЭЭ

Нийгмийн даатгал сан нь: 7 сард 668 ажил олгогч, 32392 даатгуулагчийг нийгмийн даатгалд хамруулсан ба тэдгээрийн 4927 даатгуулагч буюу 15.2 хувь нь төсөвт байгууллагын, 2318 даатгуулагч буюу 7.2 хувь нь аж ахуй нэгж байгууллагын, 3795 даатгуулагч буюу 11.72 хувь нь сайн дурын даатгуулагчид, 21352 даатгуулагч буюу 65,88 хувь нь эрүүл мэндийн даатгалд хамрагдсан байна.

Нийгмийн даатгалын сангийн орлого 5819.3 сая төгрөг болж, орлогын төлөвлөгөөний биелэлт 87.1 өнгөрсөн оны мөн үеэс төлөвлөгөөний биелэлт 1.4 пунктээр өссөн байна.

*Хүснэгт 4. Нийгмийн даатгалын шимтгэлийн орлогын төлөвлөгөө, гүйцэтгэл, 7 сар, сая төгрөг*

Үзүүлэлт	2014 VII		2015 VII		Биелэлтийн хувь (2014)	Биелэлтийн хувь (2015)
	төлөвлөгөө	гүйцэтгэл	төлөвлөгөө	гүйцэтгэл		
Тэтгэвэр	4222.5	3657.7	4179.13	2774.4	86.6	66.4
Тэтгэмж	456.4	409	483.34	315.3	89.6	65.2
ҮОШМӨ	317	270.4	367.9	204.2	85.3	55.5
Ажилгүйдэл	104.6	90.9	110.62	72.6	86.9	65.6
ЭМД	1461.4	1195.4	1469.89	856.6	81.8	58.3
Нийт дүн	6561.9	5623.4	6610.88	4223.1	85.7	63.9

*Хүснэгт 5. Нийгмийн даатгалын сангуудын зардал, 7 сард сая төгрөг*

Үзүүлэлт	2014 VII			2015 VII			Гүйцэтгэлийн хувь	
	Хүний тоо	Төлөвлөгөө	Гүйцэтгэл	Хүний тоо	Төлөвлөгөө	Гүйцэтгэл	2014	2015
Тэтгэврийн даатгалын сан	7502	11513.9	11800.7	7980	13532	14342.2	102.5	106.0
Тэтгэмжийн даатгалын сан	1120	502.4	507.1	1107	545.2	644.4	100.9	118.2
ҮОМШӨ Даатгалын сан	62	168.6	117.4	67	169.9	291.9	69.6	171.8
Ажилгүйдлийн даатгалын сан	125	127.4	84.2	140	108.7	112.4	66.1	103.4
ЭМ Даатгалын сан	29411	1148.7	1044.6	25630	1206.2	1246.8	90.9	103.4
Нийт дүн	38220	13461	13554	34924	15562	16637.7	100.7	106.9

Нийт шимтгэлийн орлогын 65.7 хувь нь тэтгэврийн даатгалын санд, 7.5 хувь нь тэтгэмжийн даатаглын санд, 4.8 хувь нь ҮОМШӨ-н санд, 1.7 хувь нь ажилгүйдлийн санд, 20.3 хувь нь ЭМД санд тус тус төвлөрүүлсэн байна.



### ЭРҮҮЛ МЭНД

7-р сарын байдлаар 614 эх амаржиж 617 хүүхэд мэндэлсэн нь өмнөх оны мөн үетэй харьцуулахад амаржсан эх 0.9 хувиар, Төрсөн хүүхэд 1.2 хувиар буурсан байна.

Халдварт өвчнөөр өвчлөгчдийн тоо тайлант хугацаанд 271 болж, өмнөх оны мөн үеэс 4.2 хувиар өссөн байна. Нийт гарсан халдварт өвчний 50.1 хувь нь бэлэгсийн замаар дамжих халдварт өвчин, 2.5 хувь нь гэдэсний халдварт өвчин, 40.9 хувь нь амьсгалын замын халдварт өвчин, 5.9 хувь нь арьсны халдварт өвчин байна

*Хүснэгт 6. Аймгийн хэмжээнд гарсан халдварт өвчин, өвчний төрлөөр, жил бүрийн 7 сар*

Үзүүлэлт	2014 VII	2015 VII	2015 VII % 2014 VII
Амаржсан эхийн тоо	619	614	99.1
Амьд төрсөн хүүхэд	624	617	98.8
Эхийн эндэгдэл	-	-	-
Амьгүй төрөлт			
Гэрийн төрөлт			
Нэг хүртэл насандаа эндсэн хүүхэд	9	13	144
Перинаталь эндэгдэл			
Амьд төрсөн 1000 хүүхэд тутмаас 1 хүртэл насанд эндсэн хүүхэд	14.5	21.1	145

*Хүснэгт 7. Аймгийн хэмжээнд гарсан халдварт өвчин, өвчний төрлөөр, жил бүрийн 7 сар*

Үзүүлэлт	2014 VII	2015 VII	2015 VII % 2014 VII
Нийт гарсан халдварт өвчин	260	271	104%
Гэдэсний халдварт өвчин	3	7	233%
Амьсгалын замын халдварт өвчин	89	111	127%
Байгалын голомтот халдварт өвчин	5	1	20%
Бэлэгсийн замаар дамжих халдварт өвчин	143	136	95%
Арьсны халдварт өвчин	20	16	80%



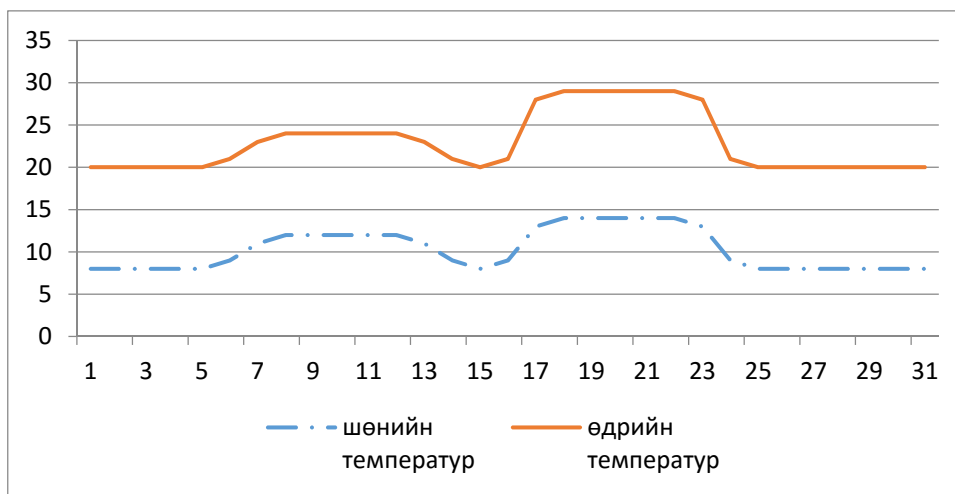
### ЦАГ АГААРЫН УРЬДЧИЛСАН МЭДЭЭ

Ус цаг уурын мэдээгээр агаарын температурын дундаж нь нийт нутгаар олон жилийн дунджийн орчим байна

Нэгдүгээр арав хоногийн эхэн болон дунд үе, хоёрдугаар арав хоногийн дунд үе, гуравдугаар арав хоногийн дунд үе болон сүүлчээр сэрүүсч ялангуяа хоёрдугаар арав хоногийн дунд, гуравдугаар арав хоногийн дунд ба сүүлчээр хөрсөн дээр 0-5 градус хүрч цочир хүйтэрнэ, шөнөдөө 6-11 градус, өдөртөө 17-22 градус дулаан байна. Хоёрдугаар арав хоногийн сүүлч, гуравдугаар арав хоногийн эхээр Орхон-Сэлэнгийн саваар шөнөдөө 13-18 градус, өдөртөө 29-34 градус, бусад нутгаар шөнөдөө 9-14 градус, өдөртөө 24-29 градус хүрч хална. Бусад хугацаанд шөнөдөө 9-14 градус, өдөртөө 22-27 градус дулаан байна.

Нэгдүгээр арав хоногийн эхэн ба эцсээр түр зуурын бороо орно. Нэгдүгээр арав хоногийн дунд үе, хоёр ба гуравдугаар арав хоногийн эхний хагаст болон сарын эцсээр ихэнх нутгаар бороо орно. Дуу цахилгаантай. Борооны өмнө салхи түр зуур ширүүснэ, ялангуяа нэгдүгээр арав хоногийн дунд үе, хоёр ба гуравдугаар арав хоногийн эхэн, гуравдугаар арав хоногийн дунд үеэр зарим газраар түр зуур 16 м/с хүрч ширүүснэ.

Зураг 7. 8-р сарын агаарын температурын хоногийн явц



**Хэрхэн нөлөөлөх тухай:** 8 дугаар сарын цаг агаарын урьдчилсан мэдээгээр агаарын дундаж температур нийт нутагт олон жилийн дунджийн орчим, хур тунадас нийт нутгаар олон жилийн дунджийн орчим орох төлөвтэй байна.

Одоогийн байдлаар буюу 7 дугаар сарын 20-ны байдлаар нийт нутгийн 30 орчим хувьд буюу Сэлэнгэ, Баян-Агт, Дашинчилэн, Сайхан, Хангал сумдын нутгаар зуншлага хэвийн, бусад нутгаар буюу нутгийн 60 гаруй хувьд гандуу байна. 8 дугаар сарын цаг агаарын нөхцөл бэлчээрийн болон таримал ургамлын ургалтын байдалд таагүй нөлөөлж, харин хадлан тэжээл бэлтгэх ажилд таатай нөлөөлж болзошгүй байна.

**Гол мөрний урьсацын мэдээ:** 8 дугаар сард ерөнхийдөө нийт нутгаар гол мөрний сарын дундаж урсацын хэмжээ олон жилийн дунджийн орчим ба түүнээс бага, тухайлбал Хөвсгөлийн уулсаас эхтэй Эг, Хэнтэй нурууны баруун хажуугаас усжих Туул, Сэлэнгэ мөрөн, Орхон голын дагууд голуудын усны түвшин олон жилийн дундаж түвшнээс 20-55 см бага байх төлөвтэй байна. Харин Орхон голын дунд хэсэгт олон жилийн дундаж түвшнээс 10-20 см ахиу бусад голын хувьд олон жилийн дунджийн орчим байх болно. Хэдийгээр ихэнх томоохон гол мөрний усны түвшин 8 дугаар сарын олон жилийн дунджаас бага, түүний орчим байх хэдий ч сарын зарим өдрүүдэд гол мөрний усны түвшин тухайн хугацаанд орсон хур тунадасны эрчимшил, хэмжээнээс шалтгаалан огцом нэмэгдэж, олон жилийн дунджийг давж, богино хугацаанд үерлэн үерийн түвшинд хүрч, цөөхөн хоногоор үерлэж болзошгүй ба түр зуурын аадар борооны улмаас хуурай гуу жалгаар уруйн үер буух нөхцөл бүрдэх боломжтой.

Иймд гол мөрний сав газарт нутаглаж буй малчид, хөдөлмөрчдийг үер усны аюулаас болгоомжлохыг анхааруулж, хуурай сайр, гуу жалгын ойролцоо болон ам тосох зэргээр бууж суурьшихгүй байхыг зөвлөж байна.

**2015 оны 9 дүгээр сарын цаг агаарын төлөв:** Агаарын температурын сарын дундаж нь 10-15 градус дулаан байх ба олон жилийн дунджийн орчим байна.

Энэ сард нутгийн зүүн хэсгээр олон жилийн дунджаас бага, бусад нутгаар олон жилийн дунджийн орчим хур тунадас орно.



#### ГАЗАР ТАРИАЛАН

2015 оны 8 сарын 1-ний байдлаар аймгийн хэмжээнд нийт 41120.3 га талбайд тариалалт хийсэн байна. Үүнээс үр тариа 37713.35 га, төмс 497 га, хүнсний ногоо 268.9 га, техникийн ургамал 2282 га, тэжээлийн ургамал 359 га талбайд тус тус тариалсан байна.

Тариалсан талбай өнгөрсөн мөн үетэй харьцуулахад нийт тариалсан талбай 8.4 хувиар буюу 3203.12 га-гаар өссөн. Үүнээс: үр тариа 6.8 хувиар буюу 5418.9 га-гаар өссөн ба тэжээлийн ургамал 25.8 хувиар буюу 125 га-гаар, техникийн ургамал 33.8 хувиар буюу 1167 га-гаар, хүнсний ногоо 17.3 хувиар буюу 56.4 га-гаар, төмс 23.1 хувиар буюу 149.3 тус тус буурсан байна.

Тариалсан талбай өнгөрсөн мөн үетэй харьцуулахад нийт тариалсан талбай 8.4 хувиар буюу 3203.12 га-гаар өссөн. Үүнээс: үр тариа 6.8 хувиар буюу 5418.9 га-гаар өссөн ба тэжээлийн ургамал 25.8 хувиар буюу 125 га-гаар, техникийн ургамал 33.8 хувиар буюу 1167 га-гаар, хүнсний ногоо 17.3 хувиар буюу 56.4 га-гаар, төмс 23.1 хувиар буюу 149.3 тус тус буурсан байна.

Хүснэгт 8. Тариалсан талбай, төрлөөр, оноор, га

Ургамлын төрөл	2013-VII	2014-VII	2015-VII
Үр тариа	27956.9	32294.5	37713.4
Төмс	748.2	646.3	497
Хүнсний ногоо	231.5	325.3	268.9
Тэжээлийн ургамал	497	484	359
Техникийн ургамал	3926.5	3449	2282

Зураг 8. Тариалсан талбай, оноор, га



Хүснэгт 9. Тариалсан талбай, үр тариа, төрлөөр, га

Сум	Үр тариа	Үүнээс:					
		буудай	арвай	овьёос	хөх тариа	бог будаа	бусад
Булган	-	-	-	-	-	-	-
Баян-Агт	2062	2041	4	17	-	-	-
Баяннуур	60	50	-	10	-	-	-
Бугат	880	827	-	53	-	-	-
Бүрэгхангай	1480	1390	-	90	-	-	-
Гурван булаг	-	-	-	-	-	-	-
Дашинчилэн	1896.46	1882	8.12	6.34	-	-	-
Могод	-	-	-	-	-	-	-
Орхон	2875.2	2814	1	54.2	-	1	5
Рашаант	2449.39	2449.39	-	-	-	-	-
Сайхан	-	-	-	-	-	-	-
Сэлэнгэ	6326.7	5821	26	248	200	31.7	-
Тэшиг	5143	5143	-	-	-	-	-
Хангал	1312.6	1280	5	18.5	-	9.1	-
Хишиг-өндөр	1600	1599	-	1	-	-	-
Хутаг-Өндөр	11628	10224	1253	139	12	-	-
Дүн	37713.35	35520.39	1297.12	637.04	212	41.8	5

Хүснэгт 10. Тариалсан талбай, хүнсний ногоо, төрлөөр, га

Сум	Хүнсний ногоо	Үүнээс:					
		байцаа	лууван	шар манжин	улаан манжин	сонгино	сармис
Булган	50.12	11.96	14.57	14.64	1.65	4.7	1.4
Баян-Агт	5.08	1.7	1.1	0.55	0.5	1.05	-
Баяннуур	0.2	0.05	-	-	-	-	-
Бугат	16.5	0.5	4.3	4	3.7	3.8	-
Бүрэгхангай	8.417	2.2	1.4	1.8	-	1.1	-

Гурван булаг	4.93	0.2	1.6	0.7	0.3	0.7	0.7
Дашинчилэн	9.96	0.8	4.5	1.35	0.04	2.04	0.05
Могод	7.5	2.5	1.5	0.5	0.3	1.5	-
Орхон	25	2.7	8	-	0.5	9.8	-
Рашаант	3.16	0.3	0.3	0.3	0.1	0.9	-
Сайхан	0.05		-	-	-	0.05	-
Сэлэнгэ	42	8.58	7.7	5	5.8	8.7	0.02
Тэшиг	18	4	4	2	2	4	-
Хангал	13.434	2.23	3	2.49	1.17	4.09	-
Хишиг-өндөр	0.46	0.06	0.115	0.135	0.08	0.06	-
Хутаг-Өндөр	64.1	1.4	8.1	49.9	0.3	0.7	-
Дүн	268.911	39.18	60.185	83.365	16.44	43.19	2.17

Хүснэгт 11. Тариалсан талбай, хүнсний ногоо, төрлөөр, га

Сум	Үүнээс:						
	Өргөст хэмх	Улаан лооль	Тарвас	Амтат гуа	Хулуу	Чинжүү	Бусад
Булган	0.7	0.5	-	-	-	-	-
Баян-Агт	0.1	0.02	0.02	0.02	-	0.02	-
Баяннуур	0.05	0.05	-	-	-	0.05	-
Бугат	0.2	-	-	-	-	-	-
Бүрэгхангай	1.284	0.633	-	-	-	-	-
Гурван булаг	0.4	0.1	0.03	-	0.1	0.1	-
Дашинчилэн	0.5	0.3	0.05	-	0.02	0.03	0.28
Могод	0.2	0.3	0.3	-	-	0.4	-
Орхон	2.2	0.6	0.6	-	-	0.6	-
Рашаант	0.42	0.27	-	-	-	-	0.57
Сайхан	-	-	-	-	-	-	-
Сэлэнгэ	3	1	1	-	0.5	0.5	0.2
Тэшиг	1	1	-	-	-	-	-
Хангал	0.271	0.175	0.002	-	-	0.005	0.002
Хишиг-Өндөр	-	-	-	-	-	-	0.01
Хутаг-Өндөр	0.2	0.1	-	3.4	-	-	-
Дүн	10.525	5.048	2.002	3.42	0.62	1.705	1.062

Хүснэгт 12. Тариалсан талбай, төмс, тэжээлийн ургамал, техникийн ургамал, га

Сум	Төмс	Тэжээлийн ургамал	Техникийн ургамал
Булган	80	-	-
Баян-Агт	14.5	-	200
Баяннуур	-	10	30
Бугат	24	33	-
Бүрэгхангай	14	-	810

Гурван булаг	2.7	-	-
Дашинчилэн	18	-	80
Могод	11	-	-
Орхон	25.5	-	140
Рашаант	-	-	-
Сайхан	0.4	-	-
Сэлэнгэ	125	25	537
Тэшиг	30	-	-
Хангал	23.18	-	65
Хишиг-өндөр	3.8	-	-
Хутаг-Өндөр	95.8	170	250
Дүн	467.88	238	2112



### ХӨДӨӨ АЖ АХУЙ

Эхний 8-н сарын 1-ны байдлаар 2014 оны эцэст тоологдсон төллөх насны нийт 1396.3 мянган хээлтэгч малын 1194.1 мянга буюу 85.5 хувь нь төллөсөн байна. Үүнээс эм ямааны 84.3 хувь, эм хонины 88.5 хувь ингэний 47.1 хувь, үнээний 78.1 хувь, гүүний 73.2 хувь төллөжээ.

Хүснэгт 13. Мал төллөлт, эх малын төрлөөр, эхний 7-н сарын байдлаар

Эх малын төрөл	Төллөсөн хээлтэгч, толгой			Төллөлтийн хувь		
	2013 I-VII	2014 I-VII	2015 I-VII	2013 I-VII	2014 I-VII	2015 I-VII
Бүгд	1002077	1105827	1194136	87.0	89.2	85.5
Гүү	47693	55586	58126	72.4	76.6	73.2
Үнээ	55953	68642	78501	72.7	80.2	78.1
Ингэ	179	153	210	52.8	40.9	47.1
Эм хонь	566509	624597	684614	90.6	91.6	88.5
Эм ямаа	331743	356849	372685	86.6	89.5	84.3

Хүснэгт 14. Мал төллөлт, сумаар, төллөлтийн хувь, эхний 7-н сарын байдлаар

Сумын нэр	Төллөсөн хээлтэгч						Төллөлтийн хувь					
	Бүгд	Гүү	Үнээ	Ингэ	Эм хонь	Эм ямаа	Бүгд	Гүү	Үнээ	Ингэ	Эм хонь	Эм ямаа
Булган	23683	549	1891	0	13423	7820	82.3	41.3	65.7	0	88.9	82.6
Баян-Агт	105961	4481	6188	0	60006	35286	92.5	83.6	88	0	93.5	92.7
Баяннуур	46964	1034	3326	56	25147	17401	84.8	43.5	83.2	50.5	86.4	87.8
Бугат	34872	1601	4400	0	17280	11591	89.8	67	84.8	0	92.7	91.8
Бүрэгхангай	113054	4191	6685	38	67050	35090	88.0	79.6	79.9	52.1	91.5	84.6
Гурван булаг	131089	5275	4169	13	78462	43170	89.1	76.5	74.1	31.7	90.8	89.8
Дашинчилэн	98430	4629	5171	25	55924	32681	91.1	83.5	82.2	54.3	90.5	95
Могод	104711	6760	6128	0	69001	22822	83.8	77.8	85	0	87.3	76.1
Орхон	110768	6361	7398	15	58228	38766	80.8	73.1	72.3	51.7	84.7	78.5
Рашаант	68318	2991	2408	53	37438	25428	84.8	75.9	76.1	55.2	86	85.3

Сайхан	111280	9562	5713	10	72490	23505	85.2	75.6	78.8	41.7	89.8	78.3
Сэлэнгэ	25039	1021	3680	0	12132	8206	62.9	45.3	59.4	0	63.8	66.4
Тэшиг	29470	1526	5752	0	13415	8777	92.0	80.5	91.7	0	95.1	89.9
Хангал	21902	715	2556	0	10123	8508	83.5	66.1	76.9	0.0	85.0	85.0
Хялгант	7118	164	1620	0	2493	2841	85.1	50	77.5	0	85	94.1
Хишиг-өндөр	78758	4309	4752	0	46724	22973	79.6	64.4	76.7	0	86.6	71.6
Хутаг-Өндөр	82719	2957	6664	0	45278	27820	86.4	73.8	76.6	0	88.2	87.7
Дүн	1194136	58126	78501	210	684614	372685	85.5	73.2	78.1	47.1	88.5	84.3

*Хүснэгт 15. Төл бойжилт, бойжуулалтын хувь*

Төлийн төрөл	Бойжуулсан төл, толгой			Бойжуулалтын хувь		
	2013 I-IV	2014 I-VII	2015 I-VII	2013 I-VII	2014 I-VII	2015 I-VII
Бүгд	974539	1096763	1082991	97.2	99.2	90.7
Гүү	47059	55032	55655	98.7	99.0	95.7
Үнээ	55337	67943	76434	98.9	99.0	97.4
Ингэ	176	150	206	98.3	98.0	98.1
Эм хонь	553905	620627	629426	97.7	99.4	91.9
Эм ямаа	318062	353011	321270	95.8	98.9	86.2

Төл бойжилт: Гарсан төлийн 90.7 хувь буюу 1083.0 мянган төл бойжиж байгаа нь өмнөх оны мөн үеийнхээс 1.3 хувиар буурсан байна.

*Хүснэгт 16. Төл бойжилт, сумаар, эхний 7-н сарын байдлаар*

Сум	Бойжсон төл					
	Бүгд	Унага	Тугал	Ботго	Хурга	Ишиг
Булган	23130	526	1873	0	13115	7616
Баян-Агт	102887	4363	6080	0	59084	33360
Баяннуур	46220	1033	3305	56	24943	16883
Бугат	34657	1543	4372	0	17212	11530
Бүрэгхангай	107084	4113	6614	36	64841	31480
Гурван булаг	89441	4237	3461	13	54645	27085
Дашинчилэн	94563	4572	5093	24	54178	30696
Могод	93730	6584	5973	0	63363	17810
Орхон	97565	5983	7211	15	52774	31582
Рашаант	60910	2968	2382	53	33854	21653
Сайхан	108679	9461	5634	9	71330	22245
Сэлэнгэ	23866	1000	3633	0	11655	7578
Тэшиг	28341	1348	5541	0	12946	8506
Хангал	21779	714	2555	0	10074	8436
Хялганат	6994	161	1591	0	2452	2790
Хишиг-өндөр	61522	4198	4561	0	38208	14555
Хутаг-Өндөр	81623	2851	6555	0	44752	27465
Дүн	1082991	55655	76434	206	629426	321270

Хүснэгт 17. Хорогдсон төл, сумаар, эхний 7-н сарын байдлаар

Сум	Хорогдсон төл					
	Бүгд	Унага	Тугал	Ботго	Хурга	Ишиг
Булган	677	23	18	0	394	242
Баян-Агт	3074	118	108	0	922	1926
Баяннуур	744	1	21	0	204	518
Бугат	297	58	28	0	111	100
Бүрэгхангай	5970	78	71	2	2209	3610
Гурван булаг	41648	1038	708	0	23817	16085
Дашинчилэн	3867	57	78	1	1746	1985
Могод	10981	176	155	0	5638	5012
Орхон	13203	378	187	0	5454	7184
Рашаант	7408	23	26	0	3584	3775
Сайхан	2601	101	79	1	1160	1260
Сэлэнгэ	1173	21	47	0	477	628
Тэшиг	1361	178	211	0	533	439
Хангал	123	1	1	0	49	72
Хялгант	124	3	29	0	41	51
Хишиг-өндөр	17236	111	191	0	8516	8418
Хутаг-Өндөр	1096	106	109	0	526	355
Дүн	111583	2471	2067	4	55381	51660

**Зүй бусын хорогдол:** Эхний 7-н сарын байдлаар том малын зүй бусын 60892 толгой болж, өмнөх оны мөн үеийнхээс 51020 толгой мал буюу 6.2 дахин өссөн байна. Нийт хорогдлыг малын төрлөөр авч үзвэл адуу 5.7 хувь, тэмээ 0.1 хувь, үхэр 5.2 хувь, 51.6 хувь нь хонь, 37.4 хувь нь ямаа хорогдоод байна. Мөн хорогдлыг сумаар авч үзвэл Гурванбулаг сум 45.1 хувийг, Хишиг-Өндөр сум 13.0, Могод сум 9.6 хувийг, хувийг эзэлж байгаа нь дийлэнх болж байна.

Зураг 9. Зүй бусын хорогдол, сумаар



**Хүснэгт 18. Зүй бусаар хорогдсон том мал, малын төрлөөр, жил бүрийн эхний 7-н сарын байдлаар**

Малын төрөл	Хорогдсон том мал, толгой									
	2014					2015				
	II	III	IV	V	VI	II	III	IV	V	VI
Бүгд	1583	3148	6127	8623	9872	1645	3236	45123	54832	60892
Адуу	194	360	601	791	1019	281	485	2246	3026	3573
Үхэр	147	315	547	651	783	214	391	2077	2653	3156
Тэмээ	0	0	0	0	0	1	1	1	1	7
Хонь	653	1443	2806	4475	4998	608	1218	24273	28353	31400
Ямаа	589	1030	2173	2706	3072	514	1141	16526	20802	22756

**Хүснэгт 19. Зүй бусаар хорогдсон том мал, малын төрлөөр, оны эхний малд том малын эзлэх хувь**

Малын төрөл	Оны эхний малд том малын хорогдлын эзлэх хувь									
	2014					2015				
	II	III	IV	V	VI	II	III	IV	V	VI
Бүгд	0.1	0.1	0.2	0.3	0.4	0.1	0.1	1.4	1.8	1.9
Адуу	0.1	0.2	0.3	0.4	0.5	0.1	0.2	0.9	1.2	1.4
Үхэр	0.1	0.1	0.2	0.3	0.4	0.1	0.2	0.8	1.0	1.2
Тэмээ	0.0	0.0	0.0	0.0	0.0	0.1	0.1	0.1	0.1	0.6
Хонь	0.0	0.1	0.2	0.3	0.3	0.0	0.1	1.5	1.7	1.9
Ямаа	0.1	0.1	0.3	0.3	0.4	0.1	0.1	1.7	2.1	2.3

**Хүснэгт 20. Зүй бусаар хорогдсон том мал, малын төрлөөр, оны эхний малд том малын эзлэх хувь**

Сум	Хорогдсон том мал						Оны эхний малд эзлэх хувь					
	Бүгд	Адуу	Үхэр	Тэмээ	Хонь	Ямаа	Бүгд	Адуу	Үхэр	Тэмээ	Хонь	Ямаа
Булган	780	26	26	0	337	391	1.3	0.7	0.4	0	1.2	2.1
Баян-Агт	1521	153	228	0	620	520	0.6	0.9	1.2	0	0.5	0.6
Баяннуур	604	16	57	0	215	316	0.5	0.2	0.6	0	0.3	0.7
Бугат	240	78	38	0	58	66	0.3	1.1	0.3	0	0.2	0.3
Бүрэгхангай	2444	59	121	1	1014	1249	0.8	0.3	0.6	0.5	0.6	1.3
Гурван булаг	27464	1218	834	0	16579	8833	8	5.1	5.2	0	8.7	7.9
Дашинчилэн	2072	67	95	0	900	1010	0.9	0.4	0.6	0	0.7	1.4
Могод	5823	446	315	0	3184	1878	2	1.6	1.6	0	1.9	2.8
Орхон	3327	394	236	1	1064	1632	1.1	1.5	0.9	1	0.7	1.6
Рашаант	4532	247	167	5	2001	2112	2.5	1.9	2	1.8	2.1	3.2
Сайхан	1992	233	206	0	990	563	0.6	0.6	1	0	0.5	0.8
Сэлэнгэ	349	36	54	0	181	78	0.4	0.6	0.4	0	0.5	0.3
Тэшиг	809	138	170	0	291	210	1.2	2.4	1.1	0	1	1.1
Хангал	128	9	44	0	40	35	0.3	0.2	0.5	0.0	0.1	0.3
Хялганат	124	3	29	0	41	51	0.7	0.3	0.6	0	0.7	0.9
Хишиг-өндөр	7935	337	366	0	3622	3610	3.7	1.6	2.3	0	3.3	5.3
Хутаг-Өндөр	748	113	170	0	263	202	0.4	0.9	0.8	0	0.2	0.3
Дүн	60892	3573	3156	7	31400	22756	1.9	1.4	1.2	0.6	1.9	2.3

Хүснэгт 21. Өвчнөөр хорогдсон мал, сумаар, эхний 7-н сарын байдлаар

Сум	Өвчнөөр хорогдсон том мал					
	Бүгд	Адуу	Үхэр	Тэмээ	Хонь	Ямаа
Булган	0	0	0	0	0	0
Баян-Агт	509	22	63	0	254	170
Баяннуур	26	16	10	0	0	0
Бугат	2	0	2	0	0	0
Бүрэгхангай	19	1	0	0	7	11
Гурван булаг	393	13	39	0	173	168
Дашинчилэн	0	0	0	0	0	0
Могод	8	0	2	0	3	3
Орхон	114	13	23	1	43	34
Рашаант	401	21	23	0	181	176
Сайхан	348	31	17	0	200	100
Сэлэнгэ	10	0	0	0	10	0
Тэшиг	260	24	63	0	103	70
Хангал	77	4	11	0	35	27
Хялганат	0	0	0	0	0	0
Хишиг-өндөр	355	29	46	0	172	108
Хутаг-Өндөр	3	0	3	0	0	0
Дүн	2525	174	302	1	1181	867

Хүснэгт 22. Хорогдсон хээлтэгч, сумаар, эхний 7-н сарын байдлаар

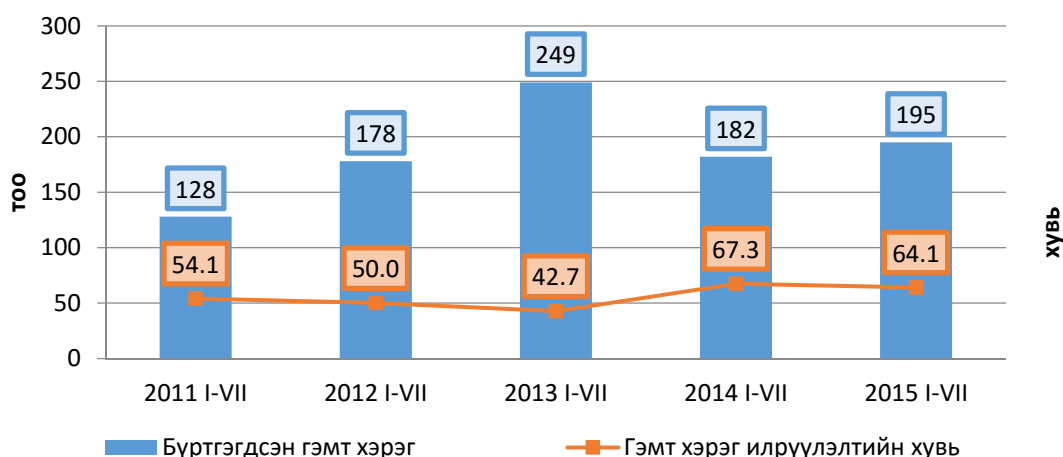
Сум	Хорогдсон хээлтэгч					
	Бүгд	Адуу	Үхэр	Тэмээ	Хонь	Ямаа
Булган	152	3	2	0	72	75
Баян-Агт	406	31	76	0	164	135
Баяннуур	327	5	31	0	116	175
Бугат	95	21	18	0	28	28
Бүрэгхангай	811	16	50	0	398	347
Гурван булаг	4862	167	141	0	2964	1590
Дашинчилэн	1151	33	30	0	514	574
Могод	1310	67	71	0	627	545
Орхон	651	73	56	1	212	309
Рашаант	737	13	10	0	351	363
Сайхан	721	86	89	0	345	201
Сэлэнгэ	215	10	25	0	125	55
Тэшиг	371	67	60	0	155	89
Хангал	0	0	0	0	0	0
Хялганат	0	0	0	0	0	0
Хишиг-өндөр	3689	111	153	0	1712	1713
Хутаг-Өндөр	381	43	96	0	119	123
Дүн	15879	746	908	1	7902	6322



## ГЭМТ ХЭРЭГ, АЮУЛГҮЙ БАЙДАЛ

7 дугаар сарын байдлаар нийт 195 гэмт хэрэг бүртгэгдсэн нь өнгөрсөн оны мөн үеэс 13 хэргээр буюу 7.1 хувиар өссөн үзүүлэлттэй байна. Тайлант хугацаанд бүртгэгдсэн гэмт хэргийн 34,4% буюу 67 нь хулгайн гэмт хэрэг байгаа нь хамгийн их байна. Бүртгэгдэн хулгайн гэмт хэргийн 39 буюу 58,2 хувийг малын хулгайн гэмт хэрэг эзэлж байна. Малын хулгайн гэмт хэргийг өмнөх оны мөн үетэй харьцуулахад 11,4 хувиар өсчээ.

Зураг 10. Бүртгэгдсэн гэмт хэрэг, илрүүлэлтийн хувь



Хүснэгт 23. Бүртгэгдсэн гэмт хэрэг, сумаар

Сум	2011 I-VII	2012 I-VII	2013 I-VII	2014 I-VII	2015 I-VII	2015-VII % 2014-VII
Булган	45	43	68	47	48	102.1
Баян-Агт	4	7	6	13	9	69.2
Баяннуур	1	2	2	6	5	83.3
Бугат	5	8	13	9	14	155.6
Бүрэгхангай	5	3	12	10	17	170.0
Гурванбулаг	7	6	9	13	9	69.2
Дашинчилэн	11	5	8	4	13	4 да
Могод	4	3	9	5	7	2 да
Орхон	6	13	24	11	24	6 да
Рашаант	12	14	13	5	8	160.0
Сайхан	6	8	16	5	5	100.0
Сэлэнгэ	6	25	11	7	6	85.7
Тэшиг	4	4	11	7	3	42.9
Хангал	6	16	16	18	13	72.2
Хишиг-Өндөр	3	10	13	10	8	80.0
Хутаг-Өндөр	3	11	18	12	6	50.0
Бүгд	128	178	249	182	195	107.1

*Хүснэгт 24. Хулгайн гэмт хэрэг, сумаар, жил бүрийн 7-р сарын байдлаар*

Сум	2011	2012	2013	2014	2015
Булган	17	27	27	11	13
Баян-Агт	3	5	5	10	2
Баяннуур	1	-	2	4	5
Бугат	4	4	4	4	5
Бүрэгхангай	4	2	6	1	8
Гурванбулаг	7	2	2	4	3
Дашинчилэн	7	3	4	2	8
Могод	4	3	7	2	1
Орхон	1	6	11	5	12
Рашаант	10	5	2	4	3
Сайхан	2	3	13	4	2
Сэлэнгэ	2	8	5	3	1
Тэшиг	-	-	5	2	1
Хангал	1	2	2	2	-
Хишиг-Өндөр	1	2	7	4	2
Хутаг-Өндөр	-	6	10	2	1
Бүгд	64	78	112	64	67

*Хүснэгт 25. Малын хулгайн гэмт хэрэг, сумаар, жил бүрийн 7-р сарын байдлаар*

Сум	2011	2012	2013	2014	2015
Булган	2	2	2	-	1
Баян-Агт	4	4	4	5	1
Баяннуур	-	-	2	4	4
Бугат	4	2	2	3	4
Бүрэгхангай	2	2	4	1	8
Гурванбулаг	2	2	2	2	1
Дашинчилэн	2	2	2	2	6
Могод	3	3	2	1	-
Орхон	4	4	8	4	9
Рашаант	2	2	1	4	1
Сайхан	2	2	11	3	1
Сэлэнгэ	6	2	2	2	1
Тэшиг	-	-	4	-	1
Хангал	1	1	1	1	-
Хишиг-Өндөр	1	1	3	1	1
Хутаг-Өндөр	3	3	3	2	-
Бүгд	38	32	53	35	39

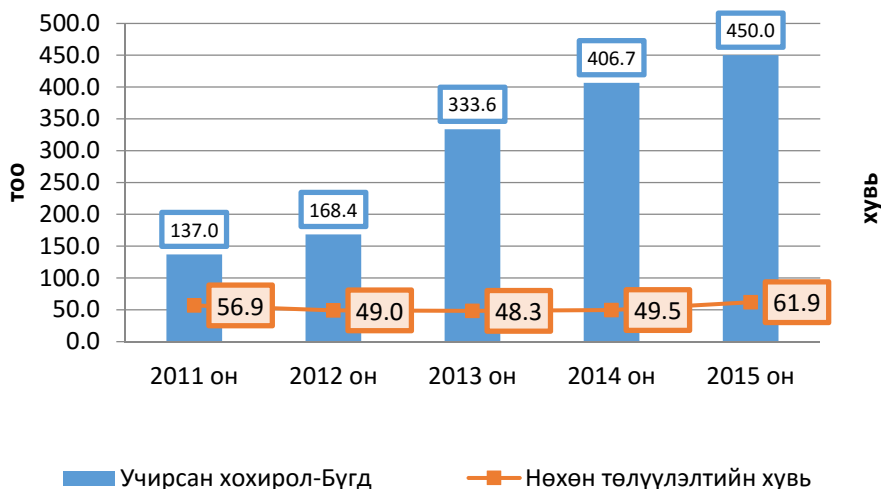
Хүснэгт 26. Гэмт хэргийн улмаас учирсан хохирол, жил бүрийн 7-р сарын байдлаар

Үзүүлэлт	2011 I-VII	2012 I-VII	2013 I-VII	2014 I-VII	2015 I-VII	2015-VII % 2014-VII
	сая төгрөг					
Учирсан хохирол-Бүгд	137.0	168.4	333.6	406.7	450.0	110.7
Үүнээс						
Нөхөн төлүүлсэн	77.9	82.6	161.2	201.5	278.6	138.3
Нөхөн төлүүлэлтийн хувь	56.9	49.0	48.3	49.5	61.9	124.9

Хүснэгт 27. Гэмт хэрэг үйлдсэн этгээд, хүйсээр, жил бүрийн 7-р сарын байдлаар

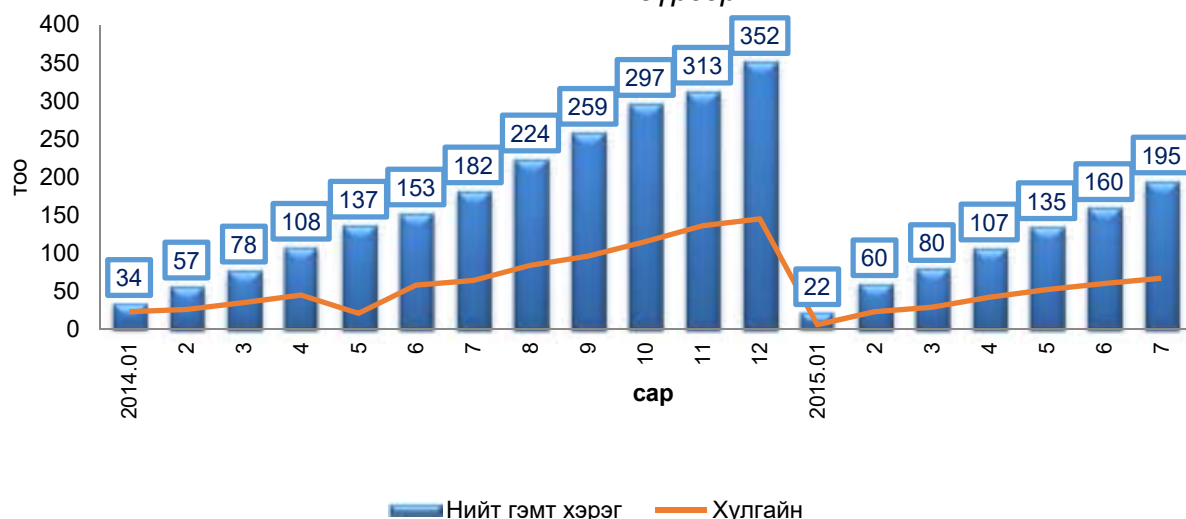
Үзүүлэлт	2011	2012	2013	2014	2015
Бүгд	140	150	183	184	173
Үүнээс:					
Эмэгтэйчүүд	9	4	13	18	9
17 хүртэлх насны хүүхэд	11	4	5	16	5

Зураг 11. Гэмт хэргийн улмаас учирсан хохирол, нөхөн төлүүлэлтийн хувь



Тайлант хугацаанд гэмт хэргийн улмаас иргэд, аж ахуйн нэгж байгууллагад оны үнээр 450.0 сая төгрөгийн хохирол учирч үүний 61.9 хувийг гэм буруутай этгээдээр нөхөн төлүүлсэн байна. Оны эхний 07-р сарын байдлаар гэмт хэргийн улмаас 2 хүний амь нас хохирсон байна.

Зураг 12. Бүртгэгдсэн гэмт хэрэг, үүнээс хулгайн гэмт хэрэг, 2014, 2015 оны сар бүрээр





### ХЭРЭГЛЭЭНИЙ ҮНЭ

Аймгийн төвд байрладаг хүнсний захууд, хүнсний болон бараа томоохон дэлгүүрийн 213 нэр төрлийн бараа, бүтээгдэхүүнд үнийн ажиглалтыг сар бүрийн 18-20 ны хооронд хийж байна. Хэрэглээний бараа үйлчилгээний ерөнхий индекс 106.1 хувь, өмнөх оны 7 сартай харьцуулахад 6.1 хувь өссөн байна.

Бараа үйлчилгээний үнийн өөрчлөлтөд хүнсний бараа, ундаа, ус бүлгийн дүнгээрээ 106.1 хувиар, согтууруулах ундаа архи тамхи бүлгийн дүнгээрээ 111.8 хувиар, хувцас бөс бараа бүлгийн дүнгээрээ 108.1 хувиар, эм эмнэлэгийн үйлчилгээ бүлгийн дүнгээрээ 100.3 хувиар, 118.8 хувиар төдийгүй дийлэнх бараа үйлчилгээ бүлгийн дүнгээрээ өссөн нь нөлөөлж байна.

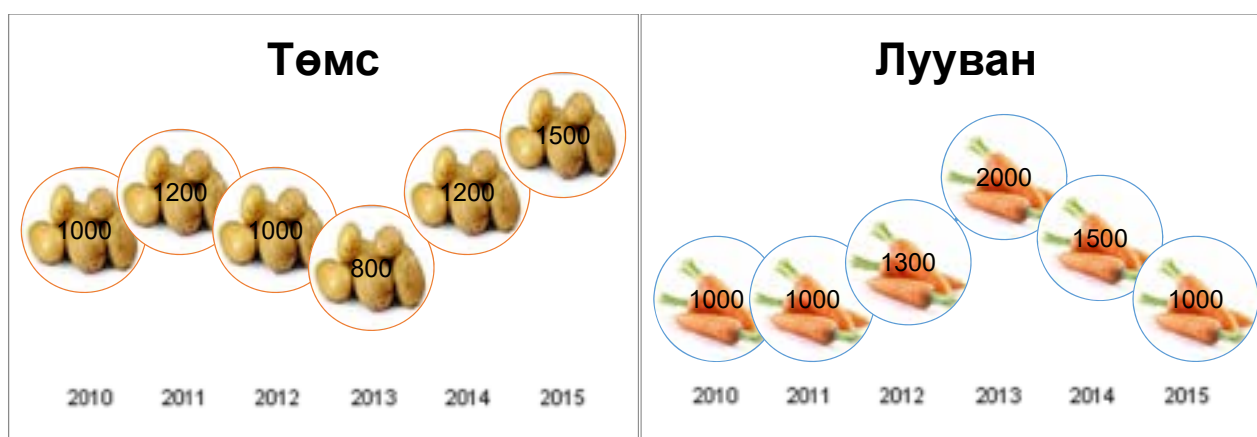
Хүснэгт 28. Хэрэглээний үнийн ерөнхий индекс, барааны бүлгээр

Бараа, үйлчилгээний бүлгийн нэр	2015 VII 2014 VII	2015 VII 2014 XII	2015 VII 2015 VI
Ерөнхий индекс	106.1	101.9	99.4
Хүнсний бараа, ундаа, ус	106.9	106.8	100.9
Согтууруулах ундаа, тамхи	111.8	100.8	99.8
Хувцас, бөс бараа гутал	108.1	98.6	98.4
Орон сууц, ус цахилгаан, түлш	101.0	98.1	98.5
Гэр ахуйн тавилга, гэр ахуйн бараа	107.6	103.7	100.0
Эм тариа, эмнэлгийн үйлчилгээ	100.3	99.7	96.2
Тээвэр	103.9	103.9	100.0
Холбооны хэрэгсэл, шуудангийн үйлчилгээ	100.0	100.0	100.0
Амралт, чөлөөт цаг, соёлын бараа, үйлчилгээ	107.7	99.9	100.0
Боловсролын үйлчилгээ	107.6	100.0	100.0
Зочид буудал, нийтийн хоол, дотуур байр	118.8	113.3	100.0
Бусад бараа, үйлчилгээ	102.5	100.7	99.8

Зураг 13. Нэг кг дээд гурилын дундаж үнэ, 2010-2015 оны 7-р сард, төгрөг



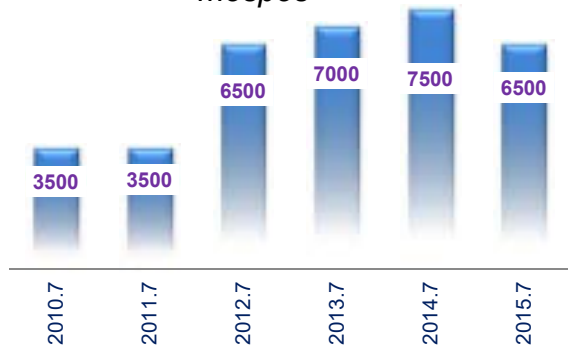
Зураг 14. Нэг кг хүнсний ногооны дундаж үнэ, 2010-2015 оны 7 сард



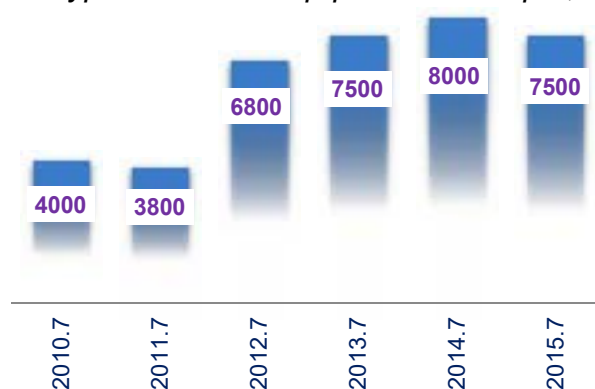
Хүснэгт 29. Хүнсний гол нэр төрлийн барааны 7 хоногийн ажиглалт 2014 оны 7-р сарын сүүлийн 7 хоног, 2015 оны 7-р сарын сүүлийн 7 хоногтой харьцуулсан

Барааны нэр төрөл		2014 VII/30	2015 VII/29	14.VII/30 15.VII/29
"Алтан тариа" гурил	Дээд, савласан	1500	1500	100.0
	I зэрэг, задгай	880	1050	119.3
Орон нутгийн гурил	"Хангай" 1-р гурил"	880	900	102.3
	"Орхон мандал" 1-р гурил	800	900	112.5
Талх "Ундрах" аймгийн үйлдвэр		750	900	120.0
Цагаан будаа		2300	2500	108.7
Элсэн чихэр		1800	1800	100.0
Сүү	Задгай	800	1000	125.0
	"Цэвэр сүү"	2500	2700	108.0
Ургамлын тос, "Кларина"		3500	3600	102.9
Мах	Үхрийн	7500	7500	100.0
	Хонины	7000	6000	85.7
	Адууны	7000	6000	85.7
	Ямааны	6500	5000	76.9
Ногоо	Төмс /монгол/	1200	1500	125.0
	Лууван /монгол/	2000	1000	50.0
	Байцаа /хятад/	1500	1500	100.0
	Манжин /монгол/	1500	1500	100.0
	Сонгино /монгол/	2500	2500	100.0
	Сонгино /хятад/	1500	1500	100.0
	Сармис	300	300	100.0

Зураг 15. Нэг кг хонины махны үнэ, төгрөг



Зураг 16. Нэг кг үхрийн махны үнэ, төгрөг



Хүснэгт 30. Хүнсний гол нэр төрлийн барааны ажиглалт, жил бүрийн 7-р сар, төгрөг

Барааны нэр төрөл		Хэмжих нэгж	2011	2012	2013	2014	2015	2015.VII 2014.VII
"Алтан тариа" гурил /задгай/	I зэрэг	кг	880	900	1050	1300	1500	115.4
	II зэрэг	кг	680	800	880	900	1050	116.7
Будаа	Цагаан	кг	1800	1800	1800	2300	2500	108.7
	Шар	кг	1450	1500	1500	1700	1900	111.8
Элсэн чихэр		кг	1800	1800	1800	1800	1800	100.0
Хонины мах	ястай	кг	3500	6500	7000	7500	6500	86.7
	Цул	кг	3500	6500	7000	7500	6500	86.7
Үхрийн мах	ястай	кг	3800	6500	7500	8000	7500	93.8
	Цул	кг	3800	6800	7500	8000	7500	93.8
Адууны мах		кг	3500	5500	6500	6500	6000	92.3
Ямааны мах		кг	3200	5500	5500	6000	5500	91.7
Сүү	задгай	л	500	600	700	800	1000	125.0
	"Цэвэр сүү"	л	1800	1800	1700	2750	2700	98.2
Байцаа	монгол	кг	1000	1000	1500	1500	1500	100.0
Лууван	монгол	кг	1000	1300	2000	1500	1000	66.7
Манжин	монгол	кг	1000	1500	1500	2000	2000	100.0
Төмс	монгол	кг	1200	1000	800	1200	1500	125.0
Сонгино	хятад	кг	1100	1000	1500	1500	1500	100.0
Сармис, булцуу		кг	200	300	300	300	500	166.7
Ургамлын тос		л	2750	3000	3200	3700	3600	97.3
Өндөг		ш	220	250	300	420	300	71.4
Талх "Ундрах" орон нутгийн		ш	550	600	650	850	933	109.8

Хүснэгт 31. Нэг литр шатахууны үнэ, 2015 оны 07-р сарын байдлаар, төгрөг

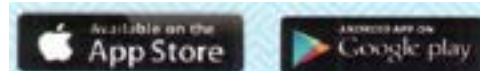
ШТС	АИ 95	АИ 92	АИ 80	Дизиль түлш	Газ
Шунхлай	0	1710	1540	1800	0
Тэс	0	1700	1530	1790	0
Магнай трейд	0	1710	1540	1800	0
Жаст ойл	0	1710	1540	1800	0
Петровис	1900	1710	1540	1800	0
Газ	0	1700	0	1790	1380

## Статистикийн мэдээллийг хэрхэн авах вэ?

**www.1212.mn** Статистикийн мэдээллийн нэгдсэн сан



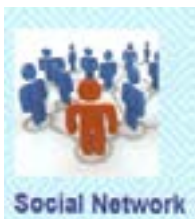
Ухаалаг гар утас, таблет ашиглан статистикийн мэдээлэл авах ezStat аппликейшн



Статистикийн хэвлэл бүтээгдэхүүнийг унших Монстат аппликейшн



Ухаалаг гар утас, таблет ашиглан статистикийн мэдээлэл авах ezStat аппликейшн



[www.facebook.com/pages/ Статистик-Мэдээлэл](http://www.facebook.com/pages/Статистик-Мэдээлэл)

[www.twitter.com/statistic\\_mn](http://www.twitter.com/statistic_mn)



**1900-1212**  
1 минут= 200 төгрөг

**70342766**

