












ГАРЧИГ

	Булган аймгийн эдийн засаг, нийгмийн үндсэн үзүүлэлт	2
	Төсөв	2
	Хүн амын ажил эрхлэлт	3
	Нийгмийн даатгалын үйлчилгээ	5
	Эрүүл мэнд	6
	Амьдарч буй орчин /ус цаг уур орчны мэдээлэл, байгаль орчин/	7
	Газар тариалан	8
	Хөдөө аж ахуйн зарим нэр төрлийн бүтээгдэхүүний зах зээлийн үнэ	13
	Гэмт хэрэг, аюулгүй байдал	15
	Харилцаа холбоо	18
	Хэрэглээний үнэ	19



НИЙГЭМ, ЭДИЙН ЗАСГИЙН ЗАРИМ ҮЗҮҮЛЭЛТҮҮД

Хүснэгт 1. Нийгэм эдийн засгийн зарим үзүүлэлт жил бүрийн 8 сар

Үзүүлэлт	Хэмжих нэгж	2011	2012	2013	2014	2015
Шинэ төрсөн хүүхэд	тоо	661	629	712	709	704
Нас баралт	тоо	207	222		206	230
Ажилгүйчүүд сарын эцэст	тоо	1319	0*	467	259	620
Үүнээс эмэгтэй	Тоо	588	0*	247	129	312
Халдварт өвчнөөр өвчилсөн хүн	тоо	643	579	440	274	287
Бүртгэгдсэн гэмт хэрэг	тоо	143	207	284	224	213
Хэрэглээний үнийн ерөнхий индекс (2010-XII=100 хувь)	хувь	100	109	118	114.4	106.8



АЙМГИЙН ТӨСӨВ

Аймгийн төсвийн орлого: 2015 оны эхний 8 сарын байдлаар орон нутгийн төсвийн орлого 27142.7 сая төгрөг болж өмнөх оны мөн үеэс 18.5 хувиар буурсан байна. Аймгийн төсвийн орлого эхний 8-н сарын байдлаар төлөвлөснөөс 2%-иар дутуу бүрдсэн байна. Үүнд голлон нөлөөлж байгаа нь ус, рашааны нөөц ашигласны төлбөр 19%, цалин хөдөлмөрийн хөлс, урамшуулалын орлогын татвар 5% дутуу бүрдсэн нь нөлөөлж байна.

Хүснэгт 2. Орон нутгийн төсвийн орлого /мян.төг/

	2014 I-VIII		2015 I-VIII		Төлөвлөгөөний биелэлт	
	Төлөвлөгөө	Гүйцэтгэл	Төлөвлөгөө	Гүйцэтгэл	2014 I-VIII	2015 I-VIII
ОРОН НУТГИЙН ОРЛОГО	35 666 200	33 273 100	27 689 000	27 142 713	93%	98%
<u>УРСГАЛ ОРЛОГО</u>	12 194 100	11 544 400	11 095 261	9 465 165	95%	85%
<u>ТАТВАРЫН ОРЛОГО</u>	11 422 600	10 496 900	10 704 212	9 111 934	92%	85%
Орлогын албан татвар	2 496 200	2 490 300	2 342 419	2 322 707	100%	99%
Хувь хүний орлогын албан татвар	2 478 800	2 470 900	2 725 426	2 616 447	100%	96%
Цалин, хөдөлмөрийн хөлс, шагнал, урамшуулал бол	2 278 500	2 155 600	2 470 000	2 341 796	95%	95%
Үйл ажиллагааны орлого	44 100	147 100	119 354	134 389	334%	113%
Шууд бус орлого	156 200	168 200	136 071	140 263	108%	103%
Хувь хүний орлогын албан татварын буцаан олго	-	-	- 402 000	- 313 573	0%	78%

Орлогыг нь тухай бүр тодорхойлох боломжгүй аж	17 400	19 400	18 993	19 833	111%	104%
Хөрөнгийн албан татвар	282 900	454 700	435 767	407 862	161%	94%
Үл хөдлөх эд хөрөнгийн албан татвар	69 600	243 400	226 000	190 932	350%	84%
Бууны албан татвар	4 500	3 800	4 767	3 874	84%	81%
Автотээврийн болон өөрөө явагч хэрэгслийн албан т	208 800	207 500	205 000	213 057	99%	104%
Бусад татвар, төлбөр, хураамж	8 643 500	7 551 900	7 926 026	6 381 365	87%	81%
Бусад нийтлэг төлбөр, хураамж	230 500	286 600	158 930	166 647	124%	105%
Улсын тэмдэгтийн хураамж	103 200	101 400	91 614	77 350	98%	84%
Түгээмэл тархацтай ашигт малтмал ашигласны төл	89 000	94 700	10 205	51 039	106%	500%
Хог хаягдлын үйлчилгээний хураамж	-	-	54 660	38 134	0%	70%
Бусад татвар	37 600	90 500	2 450	125	241%	5%
Ашигт малтмалаас бусад байгалийн баялаг ашигла	700	-	-	-	0%	0%
Газрын төлбөр	128 300	136 300	147 607	106 825	106%	72%
Газрын төлбөр	128 300	136 300	92 607	106 825	106%	115%
Дуудлага худалдаа	-	-	55 000	-	0%	0%
Байгалийн нөөц ашигласны төлбөр	8 284 700	7 129 000	7 619 490	6 107 892	86%	80%
Ойн нөөц ашигласны төлбөр	150 500	95 000	151 366	85 023	63%	56%
Ан амьтны нөөц ашигласны төлбөр	1 500	1 400	2 128	2 021	93%	95%
Ус, рашааны нөөц ашигласны төлбөр	8 132 700	7 032 600	7 465 995	6 019 971	86%	81%
Байгалийн ургамлын нөөц ашигласны төлбөр	-	-	-	877	0%	0%
ТАТВАРЫН БУС ОРЛОГО	771 500	1 047 500	391 049	353 231	136%	90%
Нийтлэг татварын бус орлого	771 500	1 047 500	391 049	353 231	136%	90%
Хувьцааны ногдол ашиг	12 500	9 100	17 650	28 903	73%	164%
Хүүгийн орлого	171 600	139 200	192 180	127 495	81%	66%
Торгуулийн орлого	-	-	-	59 003	0%	0%
Төсөв байгууллагын өөрийн орлого	530 200	857 600	117 861	104 281	162%	88%
Түрээсийн орлого	13 800	12 400	9 488	11 012	90%	116%
Бусад орлого	43 400	29 200	53 870	22 538	67%	42%
ХӨРӨНГИЙН ОРЛОГО	25 500	17 400	26 000	13 200	68%	51%
Төрийн болон орон нутгийн өмчид бүртгэлтэй хөрөнгө	25 500	17 400	26 000	13 200	68%	51%
ТУСЛАМЖИЙН ОРЛОГО	23 446 600	21 711 300	16 567 739	17 664 349	93%	107%
Улсын төсвөөс орон нутгийн төсөвт олгох санхүүгийн	16 002 100	16 001 100	506 676	471 733	100%	93%
Тусгай зориулалтын шилжүүлгийн орлого	1 488 200	1 395 800	16 061 063	16 181 836	94%	101%
Орон нутгийн хөгжлийн нэгдсэн сангаас шилжүүлсэн	5 956 300	4 314 400	-	1 010 780	72%	0%

Өр авлага: 8-р сарын эхэнд нийт өглөг 808,1 сая төгрөг байсан бол 33.8 сая төгрөгийн өглөг нэмэгдэж, 16.7 сая төгрөгийн өглөгийг барагдуулж, хугацааны эцэст 825.2 сая төгрөгийн өглөгтэй байна. Харин нийт авлага 8-р сарын эхэнд 31.4 сая төгрөг байсан бөгөөд хугацааны эцэст 31.4 сая төгрөгийн авлагатай хэвээр байна.



ХҮН АМЫН АЖИЛ ЭРХЛЭЛТ

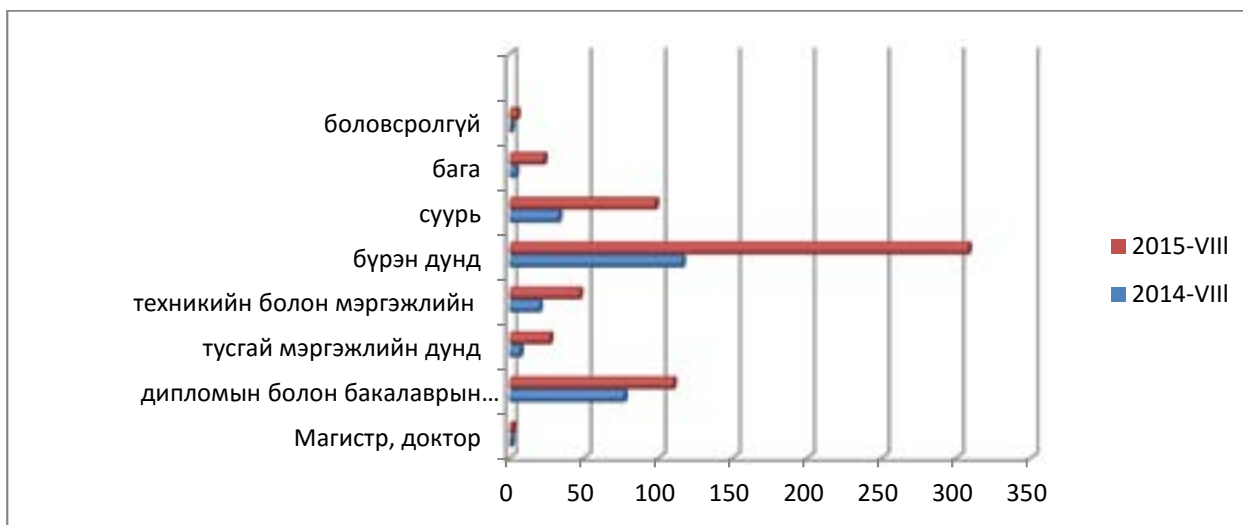
Хөдөлмөрийн хэлтэст бүртгүүлсэн ажил хайгч иргэдийн тоо 609 болсны 309 буюу 50.7 хувь нь эмэгтэйчүүд байгаа бөгөөд эмэгтэйчүүдийн эзлэх хувь өмнөх оны мөн үеэс 1.2 пунктээр буурсан байна. Харин нийт ажил хайгч иргэд өмнөх оны мөн үетэй харьцуулахад 2.9 дахин өссөн байна. Тайлант хугацаанд 232 иргэн ажил идэвхитэй хайхгүй байгаа шалтгаанаар хасагдсан байна.

Зураг 1. Бүртгэлтэй ажилгүй иргэд, ажилд зуучлагдан орсон иргэд 8-р сарын эцэст



Тайлангийн эцэст байгаа бүртгэлтэй ажилгүй иргэдийн 17.7 хувийг бакалаврын болон дипломын боловсролтой, 15.8 хувийг суурь боловсролтой, 49.7 хувийг бүрэн дунд боловсролтой иргэд эзэлж байгаа нь хамгийн их байна. Ажилгүй иргэдийн 30.8 хувийг 25-34 насны, 24.5 хувийг 35-44 насны залуучууд эзэлж байна.

Зураг 2. Бүртгэлтэй ажилгүй иргэд, боловсролын түвшинээр 2015 оны 8 сар



Хүснэгт 3. Бүртгэлтэй ажилгүй иргэд, ажилд зуучлагдан орсон иргэд, 2014, 2015 оны эхний 8-р сарын байдлаар

Үзүүлэлт	2014-VIII		2015-VIII	
	Бүгд	эмэгтэй	Бүгд	эмэгтэй
Ажил хайгч иргэн /сарын эхэнд/	212	112	609	309
Тайлант хугацаанд нэмэгдсэн иргэн	79	42	243	129
Тайлант хугацаанд хасагдсан иргэн /идвэхгүйн улмаас/	32	25	232	126
Ажил хайгч иргэн /сарын эцэст/	259	129	620	312
Ажилд зуучлагдан орсон иргэн /салбараар/	481	251	437	220
Хөдөө аж ахуйн салбар	170	70	131	53
Боловсруулах аж үйлдвэрийн салбар	5	3	10	5

Зочид буудал, нийтийн хоолны үйлчилгээ	44	32	2	2
1Үйлчилгээний бусад үйл ажиллагаа	154	93	122	75
Боловсролын салбар	4	4	18	15
Ажил хайгч иргэн (насны бүлгээр)	259	129	620	312
15-24	73	33	107	52
25-34	92	48	191	98
35-44	40	26	152	79
45-54	47	20	126	66
55-59	6	2	38	16
60+	1	0	6	1
Ажил хайгч иргэн (боловсролын түвшнээр)	259	129	620	312
Магистр, доктор	1	0	2	1
дипломын болон бакалаврын дээд	77	46	110	66
тусгай мэргэжлийн дунд	7	5	27	17
техникийн болон мэргэжлийн	20	11	47	22
бүрэн дунд	116	54	308	157
суурь	33	13	98	43
бага	4	0	23	5
боловсролгүй	1	0	5	1

Эхний 8-сарын байдлаар 437 иргэн ажилд зуучлагдан орсон байна. Нийт ажилд зуучлагдсан орсон иргэдийн 30 хувь нь хөдөө аж ахуйн салбарт, 27.2 хувь нь үйлчилгээний салбарт ажилд орсон ихэнх хувийг эзлэж байна.



НИЙГМИЙН ДААТГАЛЫН ҮЙЛЧИЛГЭЭ

8 сард 679 ажил олгогч, 50630 даатгуулагчийг нийгмийн даатгалд хамруулсан ба тэдгээрийн 5071 даатгуулагч буюу 10.0 хувь нь төсөвт байгууллагын, 2423 даатгуулагч буюу 4.8 хувь нь аж ахуй нэгж байгууллагын, 3884 даатгуулагч буюу 7.7 хувь нь сайн дурын даатгуулагчид, 39252 даатгуулагч буюу 77.5 хувь

нь эрүүл мэндийн даатгалд хамрагдсан байна.

Нийгмийн даатгалын санд 6602.5 сая төгрөг оруулж шимтгэлийг орлогын төлөвлөгөөний биелэлт 87.5 хувьтай байна.

Хүснэгт 4. Нийгмийн даатгалын шимтгэлийн орлогын төлөвлөгөө, гүйцэтгэл, 8-р сар, сая төгрөг

Үзүүлэлт	2014 VIII		2015 VIII		Биелэлтийн хувь (2014)	Биелэлтийн хувь (2015)
	төлөвлөгөө	гүйцэтгэл	төлөвлөгөө	гүйцэтгэл		
Тэтгэвэр	4843.2	0	4750.3	4269.2	0	89.9
Тэтгэмж	523.2	0	549.6	488.5	0	88.9
ҮОШМӨ	364.1	0	418.1	316.3	0	75.7
Ажилгүйдэл	120.6	0	125.9	116.7	0	92.7
ЭМД	1674.8	0	1700.8	1411.8	0	83.0
Нийт дүн	7525.9	0	7544.7	6602.5	0.0	87.5

Хүснэгт 5. Нийгмийн даатгалын сангуудын зардал, 8-р сард, сая төгрөг

Үзүүлэлт	2014 VIII			2015 VIII			Гүйцэтгэлийн хувь	
	Хүний тоо	Төлөвлөгөө	Гүйцэтгэл	Хүний тоо	Төлөвлөгөө	Гүйцэтгэл	2014	2015
Тэтгэврийн даатгалын сан	7576	13168.5	13574.8	8087	15492.1	16441.4	103.1	106.1
Тэтгэмжийн даатгалын сан	1249	577.6	584.1	1387	615.9	713.5	101.1	115.8
ҮОМШӨДаатгалын сан	69	191.6	134.7	73	194.1	314.2	70.3	161.9
Ажилгүйдлийн даатгалын сан	139	142.6	92.8	164	121.7	119.3	65.1	98.0
ЭМДаатгалын сан	32701	1318.7	1205	32301	1379.2	1398.6	91.4	101.4
Нийт дүн	41734	15399	15591.4	42012	17803	18987	101.2	106.7

Нийт шимтгэлийн орлогын 64.7 хувь нь тэтгэврийн даатгалын санд, 7.4 хувь нь тэтгэмжийн даатгалын санд, 4.8 хувь нь ҮОМШӨ-н санд, 1.8 хувь нь ажилгүйдлийн санд, 21.3 хувь нь ЭМД санд тус тус төвлөрүүлсэн байна.



ЭРҮҮЛ МЭНД

8-р сарын байдлаар 699 эх амаржиж 704 хүүхэд мэндэлсэн нь өмнөх оны мөн үетэй харьцуулахад амаржсан эх 0.6 хувиар, Шинээр төрсөн хүүхэд 0.8 хувиар тус тус буурсан байна.

Халдварт өвчнөөр өвчлөгчдийн тоо тайлант хугацаанд 287 болж, өмнөх оны мөн үеэс 4.7 хувиар өссөн байна. Нийт гарсан халдварт өвчний 50.8 хувь нь бэлэгсийн замаар дамжих халдварт өвчин, 2.4 хувь нь гэдэсний халдварт өвчин, 40.7 хувь нь амьсгалын замын халдварт өвчин, 5.5 хувь нь арьсны халдварт өвчин байна

Хүснэгт 6. Аймгийн хэмжээнд гарсан халдварт өвчин, өвчний төрлөөр, жил бүрийн 8 сард

Үзүүлэлт	2014 VIII	2015 VIII	2015 VIII % 2014 VIII
Амаржсан эхийн тоо	703	699	99.4
Амьд төрсөн хүүхэд	709	704	98.2
Эхийн эндэгдэл	-	-	-
Амьгүй төрөлт	13	22	144
Гэрийн төрөлт			
Нэг хүртэл насандаа эндсэн хүүхэд	11	14	127
Перинаталь эндэгдэл			
Амьд төрсөн 1000 хүүхэд тутмаас 1 хүртэл насанд эндсэн хүүхэд	28.36	20.7	72.9

Хүснэгт 7. Аймгийн хэмжээнд гарсан халдварт өвчин, өвчний төрлөөр, жил бүрийн 8 сард

Үзүүлэлт	2014 VIII	2015 VIII	2015 VIII % 2014 VIII
Нийт гарсан халдварт өвчин	274	287	104%
Гэдэсний халдварт өвчин	8	7	87.5%
Амьсгалын замын халдварт өвчин	91	117	128%
Байгалын голомтот халдварт өвчин	5	1	20%
Бэлэгсийн замаар дамжих халдварт өвчин	153	146	95%
Арьсны халдварт өвчин	20	16	80%



ЦАГ АГААРЫН УРЬДЧИЛСАН МЭДЭЭ

Агаарын температурын сарын дундаж нь нутгийн баруун хэсгээр 4-9 градус, бусад нутгаар 9-14 градус дулаан буюу ихэнх нутгаар олон жилийн дунджийн орчим байна.

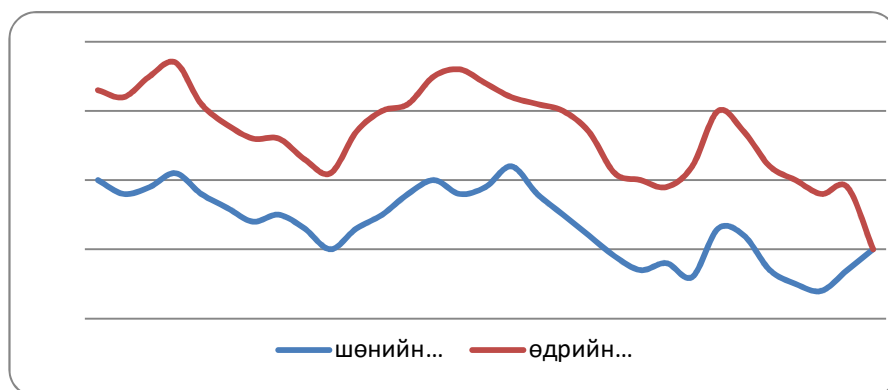
Нэгдүгээр арав хоногийн эхэн болон хоёрдугаар арав хоногийн дунд үеэр шөнөдөө 8-13 градус, өдөртөө 22-27 градус дулаан байна. Харин нэгдүгээр арав хоногийн дунд үеэс сэрүүсч арав хоногийн сүүлчээр нь шөнөдөө 4 градус дулаанаас 1 градус хүрч цочир хүйтэрнэ, өдөртөө 11-16 градус дулаан байна. Мөн гуравдугаар арав хоногийн эхэн болон сүүлчээр хүйтэрч шөнөдөө 1-6 градус хүйтэн цочир хүйтэрнэ, өдөртөө 7-12 градус дулаан байна. Бусад хугацаанд шөнөдөө 3-8 градус, өдөртөө 17-22 градус дулаан байна.

Энэ сард орох хур тунадасны хэмжээ нь нутгийн зүүн өмнөд хэсгээр олон жилийн дунджаас бага, бусад нутгаар дунджийн орчим байна.

Нэгдүгээр арав хоногийн эхээр нутгийн хойд хэсгээр, дунд үеэр зарим газраар бороо орно. Дуу цахилгаантай. Нэгдүгээр арав хоногийн сүүлчээр ихэнх нутгаар бороо, уулаараа хур тунадас орно. Хоёрдугаар арав хоногийн эхэн ба сүүлчээр зарим газраар, гуравдугаар арав хоногийн эхээр ихэнх нутгаар, дунд үеэр нутгийн хойд хэсгээр, сарын эцсээр зарим газраар хур тунадас, уулаараа нойтон цас орох төлөвтэй.

Салхи нэгдүгээр арав хоногийн дунд үе болон сүүлч, хоёрдугаар арав хоногийн эхэн ба сүүлч, гуравдугаар арав хоногийн эхэн ба дунд үе, эцсээр зарим газраар 16-18 м/с хүртэл ширүүсч шороон шуурга шуурах төлөвтэй.

Зураг 3. 9-р сарын агаарын температурын хоногийн явц



Хэрхэн нөлөөлөх тухай: 9 дүгээр сарын цаг агаарын урьдчилсан мэдээгээр агаарын дундаж температур ихэнх нутгаар олон жилийн дунджийн орчим, хур тунадас ихэнх нутгаар олон жилийн дунджийн орчим, нутгийн өмнөд хэсгээр дунджаас бага орохоор байна.

Зуншлагын байдал: 2015 оны 8 дугаар сарын 20-ны байдлаар нутгийн 60 гаруй хувьд хэвийн, 30 орчим хувьд буюу Хутаг, Булган, Бугат, Дашинчилэн сумдын нутгаар зуншлага гандуу байв. Энэ зуны эхээр ихэнх нутгаар зуншлага муу байсан бөгөөд дунд үеэс бороо орж харьцангуй сайжирсан боловч зуншлага оройтсоноос бэлчээрийн өвс ургамлын ургалт гүйцээгүй.

Бэлчээрийн даацыг нийт нутгаар тооцоолж гаргасан дүнгээс үзвэл:

20 % нь 50 хүртэлх хувь (бэлчээрийн нөөцтэй)
10 % нь 51-100 хувь (бэлчээр хүрэлцээтэй)
40 % нь 101-300 хувь (даац 1-3 дахин хэтэрсэн)
10 % нь 301-500 хувь (даац 3-5 дахин хэтэрсэн)
20 % нь 500 хувиас их (даац олон дахин хэтэрсэн)

Аймгийн дүнгээр авч үзвэл Баян-Агт, Бугат, Булган, Хангал, Могод, Хишиг-Өндөр, Дашинчилэн сумдын нутгаар бэлчээрийн даац 1-5 дахин хэтэрч гарсан тул мал өвөлжилт, хаваржилтын нөхцөл хүндрэхээр байна. Даац их хэмжээгээр хэтэрсэн нутагт Хутаг-Өндөр, Сайхан, Орхон, Бүрэгхангай, Баяннуур, Гурванбулаг, Рашаант сумд орж байна.

Бэлчээрийн даац онцгой их хэтэрч гарсан дээрх сумдад мал өвөлжих, хаваржих нөхцөл хүндрэхээр байгаа тул зохицуулалт хийх зайлшгүй шаардлагатай.

Мөн энэ жилийн зуншлага оройтсоноос бэлчээрийн өвс ургамлын ургалт гүйцээгүй, мал тарга тэвээрэг бүрэн авч чадаагүй зэрэг онцлог нөхцөл үүсээд байгааг харгалзан үзэх нь чухал юм. Гол мөрний урьсацын мэдээ: 9 дүгээр сард ихэнх гол мөрний усны түвшин сарын эхнээс аажмаар буурах бөгөөд Сэлэнгэ мөрөн, Орхон голын дагууд усны түвшин тухайн сарын олон жилийн дунджаас бага байх төлөвтэй байна. Харин Хөвсгөлийн уулсаас эх авсан Эг голын усны түвшин олон жилийн дунджаас 10-40 см их байх төлөвтэй байна.

2015 оны 9 дүгээр сарын цаг агаарын төлөв: Энэ сард агаарын температурын сарын дундаж нь ихэнх нутгаар 0-5 градус дулаан буюу ихэнх нутгаар олон жилийн дунджийн орчим байх төлөвтэй. Энэ сард ихэнх нутгаар дунджийн орчим хур тунадас орох төлөвтэй.



ГАЗАР ТАРИАЛАН

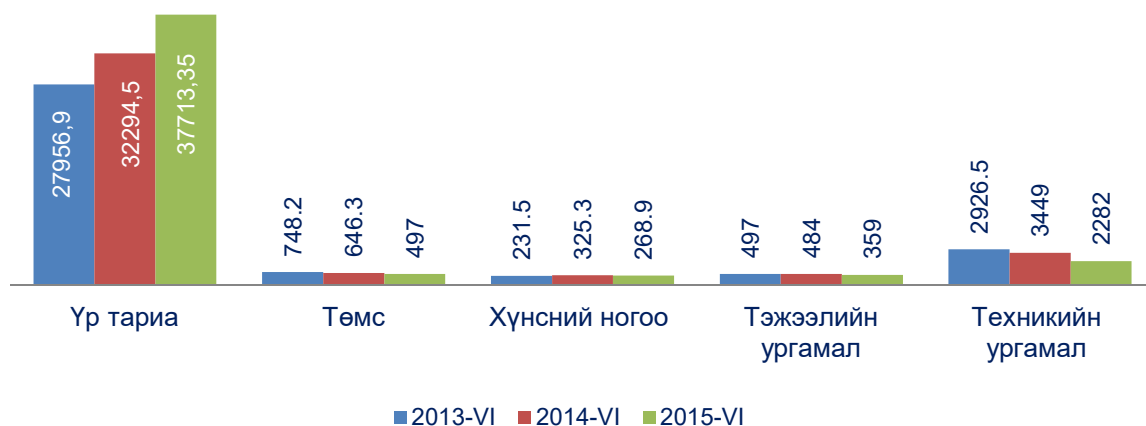
2015 онд аймгийн хэмжээнд нийт 41120.3 га талбайд тариалалт хийсэн байна. Үүнээс үр тариа 37713.35 га, төмс 497 га, хүнсний ногоо 268.9 га, техникийн ургамал 2282 га, тэжээлийн ургамал 359 га талбайд тус тус тариалсан байна.

Тариалсан талбай өнгөрсөн оны мөн үетэй харьцуулахад 8.4 хувиар буюу 3203.12 га-гаар өссөн. Үүнээс: үр тариа 6.8 хувиар буюу 5418.9 га-гаар өссөн бол тэжээлийн ургамал 25.8 хувиар буюу 125 га-гаар, техникийн ургамал 33.8 хувиар буюу 1167 га-гаар, хүнсний ногоо 17.3 хувиар буюу 56.4 га-гаар, төмс 23.1 хувиар буюу 149.3 тус тус буурсан байна.

Хүснэгт 8 Тариалсан талбай, төрлөөр, оноор, га

Ургамлын төрөл	2013-VIII	2014-VIII	2015-VIII	2015 VIII/2014/VIII
Үр тариа	27956.9	32294.5	37713.4	117%
Төмс	748.2	646.3	497	77%
Хүнсний ногоо	231.5	325.3	268.9	83%
Тэжээлийн ургамал	497	484	359	74%
Техникийн ургамал	3926.5	3449	2282	66%

Зураг 4. Тариалсан талбай, оноор, га



Хүснэгт 9. Тариалсан талбай, үр тариа, төрлөөр, га

Сум	Үр тариа	Үүнээс:					
		буудай	арвай	овьёос	хөх тариа	бог будаа	бусад
Булган	-	-	-	-	-	-	-
Баян-Агт	2062	2041	4	17	-	-	-
Баяннуур	60	50	-	10	-	-	-
Бугат	880	827	-	53	-	-	-
Бүрэгхангай	1480	1390	-	90	-	-	-
Гурван булаг	-	-	-	-	-	-	-
Дашинчилэн	1896.46	1882	8.12	6.34	-	-	-
Могод	-	-	-	-	-	-	-
Орхон	2875.2	2814	1	54.2	-	1	5
Рашаант	2449.39	2449.39	-	-	-	-	-
Сайхан	-	-	-	-	-	-	-
Сэлэнгэ	6326.7	5821	26	248	200	31.7	-
Тэшиг	5143	5143	-	-	-	-	-
Хангал	1312.6	1280	5	18.5	-	9.1	-
Хишиг-өндөр	1600	1599	-	1	-	-	-
Хутаг-Өндөр	11628	10224	1253	139	12	-	-
Дүн	37713.35	35520.39	1297.12	637.04	212	41.8	5

Хүснэгт 10. Тариалсан талбай, хүнсний ногоо, төрлөөр, га

Сум	Хүнсний ногоо	Үүнээс:					
		байцаа	лууван	шар манжин	улаан манжин	сонгино	сармис
Булган	50.12	11.96	14.57	14.64	1.65	4.7	1.4
Баян-Агт	5.08	1.7	1.1	0.55	0.5	1.05	-
Баяннуур	0.2	0.05	-	-	-	-	-
Бугат	16.5	0.5	4.3	4	3.7	3.8	-
Бүрэгхангай	8.417	2.2	1.4	1.8	-	1.1	-

Булган аймгийн нийгэм, эдийн засгийн танилцуулга 8-р сар

Гурван булаг	4.93	0.2	1.6	0.7	0.3	0.7	0.7
Дашинчилэн	9.96	0.8	4.5	1.35	0.04	2.04	0.05
Могод	7.5	2.5	1.5	0.5	0.3	1.5	-
Орхон	25	2.7	8	-	0.5	9.8	-
Рашаант	3.16	0.3	0.3	0.3	0.1	0.9	-
Сайхан	0.05		-	-	-	0.05	-
Сэлэнгэ	42	8.58	7.7	5	5.8	8.7	0.02
Тэшиг	18	4	4	2	2	4	-
Хангал	13.434	2.23	3	2.49	1.17	4.09	-
Хишиг-өндөр	0.46	0.06	0.115	0.135	0.08	0.06	-
Хутаг-Өндөр	64.1	1.4	8.1	49.9	0.3	0.7	-
Дүн	268.911	39.18	60.185	83.365	16.44	43.19	2.17

Хүснэгт 11. Тариалсан талбай, хүнсний ногоо, төрлөөр, га

Сум	Үүнээс:						
	Өргөст хэмх	Улаан лооль	Тарвас	Амтат гуа	Хулуу	Чинжүү	Бусад
Булган	0.7	0.5	-	-	-	-	-
Баян-Агт	0.1	0.02	0.02	0.02	-	0.02	-
Баяннуур	0.05	0.05	-	-	-	0.05	-
Бугат	0.2	-	-	-	-	-	-
Бүрэгхангай	1.284	0.633	-	-	-	-	-
Гурван булаг	0.4	0.1	0.03	-	0.1	0.1	-
Дашинчилэн	0.5	0.3	0.05	-	0.02	0.03	0.28
Могод	0.2	0.3	0.3	-	-	0.4	-
Орхон	2.2	0.6	0.6	-	-	0.6	-
Рашаант	0.42	0.27	-	-	-	-	0.57
Сайхан	-	-	-	-	-	-	-
Сэлэнгэ	3	1	1	-	0.5	0.5	0.2
Тэшиг	1	1	-	-	-	-	-
Хангал	0.271	0.175	0.002	-	-	0.005	0.002
Хишиг-Өндөр	-	-	-	-	-	-	0.01
Хутаг-Өндөр	0.2	0.1	-	3.4	-	-	-
Дүн	10.525	5.048	2.002	3.42	0.62	1.705	1.062

Хүснэгт 12. Тариалсан талбай, төмс, тэжээлийн ургамал, техникийн ургамал, га

Сум	Төмс	Тэжээлийн ургамал	Техникийн ургамал
Булган	80	-	-
Баян-Агт	14.5	-	200
Баяннуур	-	10	30
Бугат	24	33	-
Бүрэгхангай	14	-	810

Гурван булаг	2.7	-	-
Дашинчилэн	18	-	80
Могод	11	-	-
Орхон	25.5	-	140
Рашаант	-	-	-
Сайхан	0.4	-	-
Сэлэнгэ	125	25	537
Тэшиг	30	-	-
Хангал	23.18	-	65
Хишиг-өндөр	3.8	-	-
Хутаг-Өндөр	95.8	170	250
Дүн	467.88	238	2112

Тариалсан талбай өрх, аж ахуй нэгжээр: 2015 оны байдлаар аймгийн хэмжээнд 748 өрх, 80 аж ахуй нэгж байгууллага тариалалт хийсэн байна.

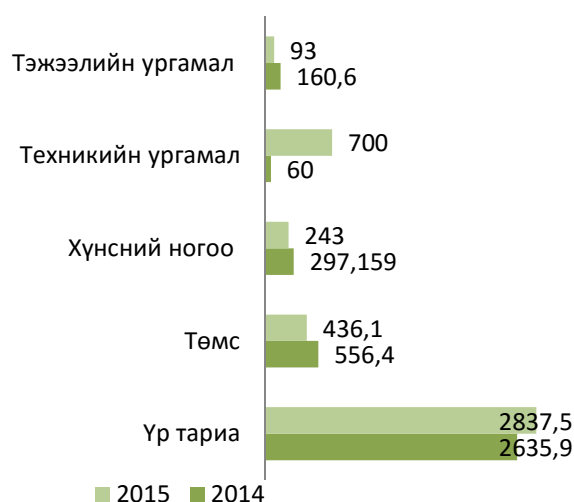
Хүснэгт 13. Тариалсан талбай, өрхөөр (га)

Сум, дүүрэг	Тариалалт хийсэн өрхийн тоо	Тариалсан талбай /га/				
		Үр тариа	Төмс	Хүнсний ногоо	Техникийн ургамал	Тэжээлийн ургамал
Баян-Агт	27	21	14.5	5.08	-	-
Баяннуур	4	-	-	0.2	-	-
Бугат	34	23	20.1	12.5	-	83
Булган	232	-	80	50.12	-	-
Бүрэгхангай	33	-	15	8.417	320	-
Гурван булаг	8	-	4	4.93	-	-
Дашинчилэн	55	80	13	9.96	-	-
Могод	10	-	11	7.5	-	-
Орхон	24	99.2	18.5	11.1	100	-
Рашаант	10	-	4.55	3.16	-	-
Сайхан	2	-	0.4	0.05	-	-
Сэлэнгэ	165	1073.7	110.6	39.65	160	10
Тэшиг	35	1087	22	15.8	-	-
Хангал	40	35.6	25.35	13.434	20	-
Хишиг-өндөр	7	-	3.8	0.46	-	-
Хутаг-Өндөр	62	418	93.3	61	100	-
Дүн	748	2837.5	436.1	243.361	700	93

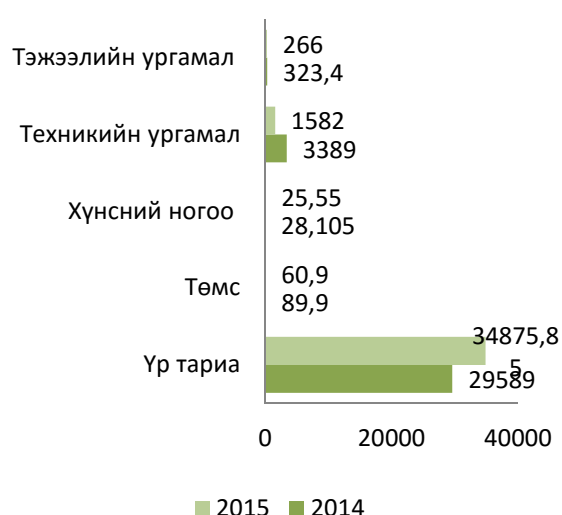
Хүснэгт 14. Тариалсан талбай, аж ахуй нэгжээр, (га)

Сум, дүүрэг	Тариалалт хийсэн ААНБ-н тоо	Тариалсан талбай /га/				
		Үр тариа	Төмс	Хүнсний ногоо	Техникийн ургамал	Тэжээлийн ургамал
Баян-Агт	2	2041	-	-	200	-
Баяннуур	1	60	-	-	30	10
Бугат	4	857	6	4	-	-
Булган	-	-	-	-	-	-
Бүрэгхангай	9	1480	2	-	490	-
Гурван булаг	-	-	-	-	-	-
Дашинчилэн	2	1816,46	5	-	80	-
Могод	-	-	-	-	-	-
Орхон	9	2776	16.5	13.9	40	-
Рашаант	5	2449.39	-	-	40	-
Сайхан	-	-	-	-	-	-
Сэлэнгэ	17	5253	14.4	2.35	407	15
Тэшиг	9	4056	8	2.2	-	-
Хангал	4	1277	3	-	45	21
Хишиг-өндөр	2	1600	-	-	-	-
Хутаг-Өндөр	16	11210	6	3.1	250	220
Дүн	80	34875.85	60.9	25.55	1582	266

Зураг 5. Тариалсан талбай, өрхөөр, (га)



Зураг 6. Тариалсан талбай, ААНБ(га)



Хураасан ургац: 2015 оны 8 сарын байдлаар аймгийн хэмжээнд 377.81 тн ургац хураасан нь өмнөх оны мөн үетэй харьцуулахад 1014.82 тн ургац буюу 2.7 дахин, бэлтгэсэн хадлан 6.2 дахин тус тус буурсан байна. Буудай 225 тн, төмс 42.11 тн, гар тэжээл 99.5 тн, хужир сүү 5 тн, хүнсний ногоо 11.55 тн, 6205.3 тн хадлан бэлтгэсэн байна.

Хүснэгт 15. Хураасан ургац, сумаар, төрлөөр, (тн)

Сум, дүүрэг	Үүнээс:					
	Буудай	Овьёос	Төмс	Бэлтгэсэн өвс	Гар тэжээл	Хужир сүү
Бугат	-	-	-	1024.5	-	-
Булган	-	-	19.2	777	30	-
Бүрэгхангай	-	-	-	2150	-	-
Гурван булаг	-	-	-	35	6	-
Орхон	5	-	1.5	250	-	-
Рашаант	-	-	-	168.8	20.15	-
Сайхан	-	-	-	100	40	-
Хангал	70	-	21.41	1700	3	5
Хишиг-өндөр	150	-	-	-	-	-
Дүн	225		42.11	6205.3	99.15	5

Хүснэгт 16. Хураасан хүнсний ногоо, сумаар, төрлөөр, (тн)

Сум, дүүрэг	Хүнсний ногоо	Үүнээс:					
		Байцаа	Лууван	Шар манжин	Улаан манжин	Сонгино	Сармис
Баян-Агт	-	-	-	-	-	-	-
Баяннуур	-	-	-	-	-	-	-
Бугат	-	-	-	-	-	-	-
Булган	6.5	4	2.5	-	-	-	-
Бүрэгхангай	-	-	-	-	-	-	-
Гурван булаг	-	-	-	-	-	-	-
Дашинчилэн	-	-	-	-	-	-	-
Могод	-	-	-	-	-	-	-
Орхон	0.35	0.1	-	0.1	0.05	0.1	-
Рашаант	-	-	-	-	-	-	-
Сайхан	-	-	-	-	-	-	-
Сэлэнгэ	-	-	-	-	-	-	-
Тэшиг	-	-	-	-	-	-	-
Хангал	4.7	1.12	0.12	0.5	-	2.2	-
Хишиг-өндөр	-	-	-	-	-	-	-
Хутаг-Өндөр	-	-	-	-	-	-	-
Дүн	11.55	5.22	2.62	0.6	0.05	2.3	-



ХӨДӨӨ АЖ АХУЙН ЗАРИМ ГОЛ НЭР ТӨРЛИЙН БҮТЭЭГДЭХҮҮНИЙ ЗАХ ЗЭЭЛИЙН ДУНДАЖ ҮНЭ

Аймгийн түүхий эдийн захад ямааны ноолуур 45000 төгрөг, адууны шир 26000 төгрөг, үхрийн 1.8-2.3 метрийн урттай шир 25500 төгрөг, 2.3 метрээс дээш урттай шир 40000 төгрөг, хонины нэхий 2000 төгрөг, ямааны арьс 1500 төгрөгийн ханштай байна. Өнгөрсөн оны мөн үетэй харьцуулахад ямааны ноолуур 10 хувиар, адууны сүүл 25.9 хувиар, адууны шир 15 хувиар, 1.8-2.3 метрийн урттай шир 15 хувиар, 2.3 метрээс дээш урттай шир 5.9 хувиар, ямааны ноолуур 58.6 хувиар тус тус буурсан байна.

Хүснэгт 17. Малын гаралтай бүтээгдэхүүний зах зээлийн дундаж үнэ, сараар, төгрөгөөр

№	Бүтээгдэхүүний нэр	Хэмжих нэгж	2014		2015	
			VII	VIII	VII	VIII
1	Цагаан ноолуур	кг	50000	-	-	45000
2	Бор ноолуур	кг	50000	-	-	-
3	Адууны сүүл	ш	6000	6750	5000	5000
4	Адууны дэл	ш	2500	3000	-	-
5	Адууны шир	ш	22500	23000	25000	26000
6	Үхрийн шир 1.8-2.3 метрийн хэмжээтэй шир	ш	35000	30000	27500	25500
7	Үхрийн шир 2.3 метрээс дээш хэмжээтэй шир	ш	42500	42500	42500	40000
8	Хонины ноостой нэхий	ш	-	-	-	2000
9	Хонины ноосгүй нэхий	ш	7500	6000	2250	2000
10	Ямааны ноолууртай арьс	ш	-	-	-	1500
11	Ямааны ноолуургүй арьс	ш	3750	3625	1750	1500

Хүснэгт 18. Малын зах зээлийн дундаж үнэ, сараар, төгрөгөөр

№	Бүтээгдэхүүний нэр	2014		2015	
		VII	VIII	VII	VIII
1	Буур	1160000	1160000	825000	1100000
2	Нас гүйцсэн ат	1200000	1200000	1130000	1090000
3	Нас гүйцсэн ингэ	960000	960000	1005000	984000
4	Эр шилбэ	630000	630000	554000	550000
5	Эм шилбэ	590000	590000	522000	510000
6	Эр ботго	200000	206667	200000	150000
7	Эм ботго	200000	206667	200000	200000
8	Азарга	1014667	1026667	1052308	983077
9	Соёолон үрээ	898125	900000	813571	772667
10	Соёолон гүү	795625	834375	689286	730769
11	Шүдлэн үрээ	578125	588750	512333	503667
12	Шүдлэн байдас	543750	576250	507000	498333
13	Эр унага	134375	140455	166667	177273
14	Эм унага	134375	140455	183636	179091
15	Бух	1219231	1207143	1191667	1216667
16	Хязаалан шар	1263333	1290625	1287500	1200000
17	Хязаалан дөнж	1006667	1009375	1025333	938667
18	Шүдлэн эр үхэр	748667	754375	720000	670000
19	Шүдлэн гунж	715333	721875	698667	634000
20	Эр тугал	189286	181818	261364	171154
21	Эм тугал	189286	181818	261364	185417

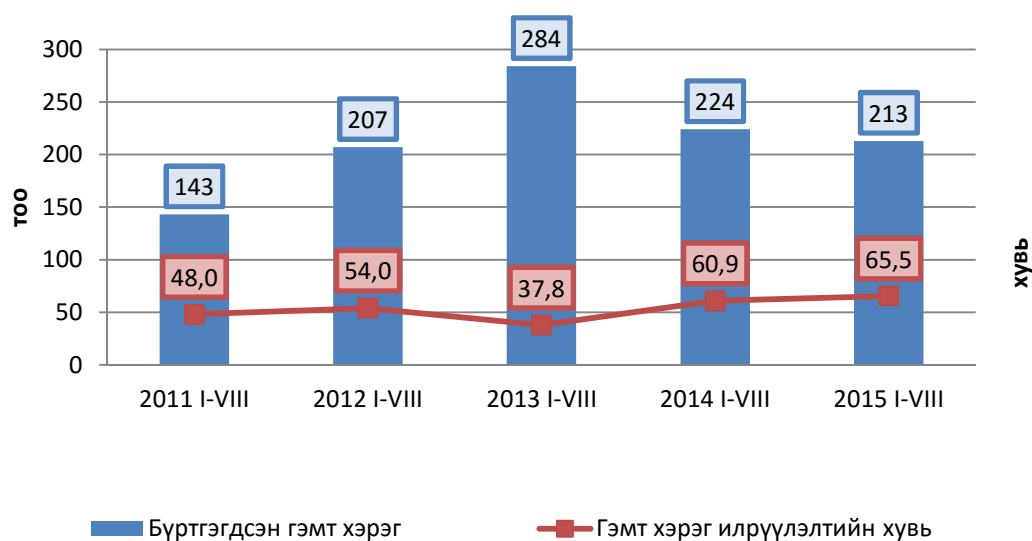
№	Бүтээгдэхүүний нэр	2014		2015	
		VII	VIII	VII	VIII
1	Буур	1160000	1160000	825000	1100000
2	Нас гүйцсэн ат	1200000	1200000	1130000	1090000
3	Нас гүйцсэн ингэ	960000	960000	1005000	984000
4	Эр шилбэ	630000	630000	554000	550000
5	Эм шилбэ	590000	590000	522000	510000
6	Эр ботго	200000	206667	200000	150000
7	Эм ботго	200000	206667	200000	200000
8	Азарга	1014667	1026667	1052308	983077
9	Соёолон үрээ	898125	900000	813571	772667
10	Соёолон гүү	795625	834375	689286	730769
11	Шүдлэн үрээ	578125	588750	512333	503667
12	Шүдлэн байдас	543750	576250	507000	498333
13	Эр унага	134375	140455	166667	177273
14	Эм унага	134375	140455	183636	179091
15	Бух	1219231	1207143	1191667	1216667
16	Хязаалан шар	1263333	1290625	1287500	1200000
17	Хязаалан дөнж	1006667	1009375	1025333	938667
18	Шүдлэн эр үхэр	748667	754375	720000	670000
19	Шүдлэн гунж	715333	721875	698667	634000
20	Эр тугал	189286	181818	261364	171154
21	Эм тугал	189286	181818	261364	185417
22	Хуц	192667	195333	178077	187308
23	Эр хонь	180000	181250	158125	155000
24	Эм хонь	131563	136563	111250	107500
25	Эр төлөг	97500	104063	85000	81563
26	Эм төлөг	96563	102188	82813	80000
27	Эр хурга	39444	42083	38333	36667
28	Эм хурга	39444	42083	38333	36667
29	Ухна	137857	140714	143846	156667
30	Эр ямаа	121875	116250	112188	106875
31	Эм ямаа	88438	92500	90333	82500
32	Эр борлон	62000	62500	57667	55667
33	Эм борлон	61000	61250	57333	55667
34	Эр ишиг	30000	31667	28333	27083
35	Эм ишиг	30000	31667	28750	27500



ГЭМТ ХЭРЭГ, АЮУЛГҮЙ БАЙДАЛ

Оны эхний 8 дугаар сарын байдлаар нийт 213 гэмт хэрэг бүртгэгдсэн нь өнгөрсөн оны мөн үеэс 11 хэргээр буюу 5.0 хувиар буурсан үзүүлэлттэй байна. Хулгайн гэмт хэрэг 71 бүртгэгдсэнээс нийт бүртгэгдсэн гэмт хэргийн 33.3 хувь, бүртгэгдсэн хулгайн гэмт хэргийн 17.4 буюу 52.1 хувийг малын хулгайн гэмт хэрэг эзэлж байна. Малын хулгайн гэмт хэргийг өмнөх оны мөн үетэй харьцуулахад 2.6 хувиар буурсан үзүүлэлттэй байна.

Зураг 7. Бүртгээгдсэн гэмт хэрэг, илрүүлэлтийн хувь



Хүснэгт 19. Бүртгээгдсэн гэмт хэрэг, сумаар, 8-р сарын байдлаар

Сум	2011	2012	2013	2014	2015	2015 % 2014
Булган	49	58	78	57	49	86.0
Баян-Агт	5	8	8	13	11	84.6
Баяннуур	1	2	2	4	6	150.0
Бугат	8	11	15	11	15	136.4
Бүрэгхангай	5	5	11	11	16	145.5
Гурванбулаг	7	8	12	16	9	56.3
Дашинчилэн	11	5	10	10	15	4 да
Могод	4	3	18	6	10	2 да
Орхон	6	15	25	16	26	6 да
Рашаант	12	15	8	9	7	77.8
Сайхан	7	11	22	9	5	55.6
Сэлэнгэ	7	19	11	8	8	100.0
Тэшиг	6	4	11	7	4	57.1
Хангал	6	17	20	21	14	66.7
Хишиг-Өндөр	4	12	15	11	10	90.9
Хутаг-Өндөр	5	14	18	15	8	53.3
Бүгд	143	207	284	224	213	95.1

Хүснэгт 20. Хулгайн гэмт хэрэг, сумаар, жил бүрийн 8-р сарын байдлаар

Сум	2011	2012	2013	2014	2015
Булган	19	32	32	12	12
Баян-Агт	3	6	5	10	2
Баяннуур	1	-	2	4	5
Бугат	5	7	5	4	5
Бүрэгхангай	4	2	7	1	8

Булган аймгийн нийгэм, эдийн засгийн танилцуулга 8-р сар

Гурванбулаг	7	2	3	6	3
Дашинчилэн	7	3	4	4	9
Могод	4	3	8	3	1
Орхон	-	7	11	9	13
Рашаант	10	5	-	6	3
Сайхан	2	3	18	6	2
Сэлэнгэ	2	8	6	3	1
Тэшиг	1	-	6	2	1
Хангал	1	2	5	3	2
Хишиг-Өндөр	2	2	9	6	3
Хутаг-Өндөр	2	7	10	5	1
Бүгд	70	89	131	84	71

Хүснэгт 21. Малын хулгайн гэмт хэрэг, сумаар, жил бүрийн 8-р сарын байдлаар

	2011	2012	2013	2014	2015
Булган	2	4	2	-	-
Баян-Агт	2	4	4	5	1
Баяннуур	1	-	2	4	4
Бугат	4	7	3	2	4
Бүрэгхангай	4	2	4	1	8
Гурванбулаг	6	2	3	2	1
Дашинчилэн	7	2	2	2	5
Могод	4	3	3	1	-
Орхон	1	5	8	6	9
Рашаант	7	2	1	5	1
Сайхан	1	2	16	4	1
Сэлэнгэ	2	6	3	2	1
Тэшиг	1	-	4	-	1
Хангал	1	1	2	1	-
Хишиг-Өндөр	2	1	3	1	1
Хутаг-Өндөр	2	4	3	2	-
Бүгд	47	45	63	38	37

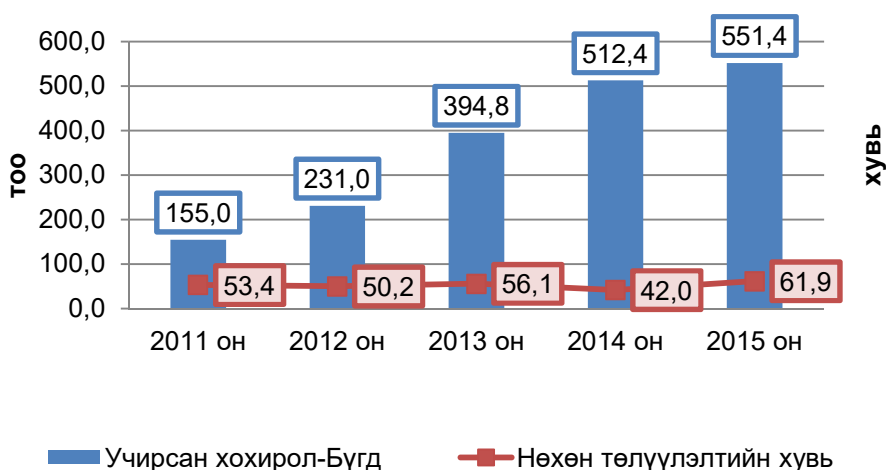
Хүснэгт 22. Гэмт хэргийн улмаас учирсан хохирол, жил бүрийн 8-р сарын байдлаар

Үзүүлэлт	2011	2012	2013	2014	2015	2015 % 2014
	сая төгрөг					
Учирсан хохирол- Бүгд	155.0	231.0	394.8	512.4	551.4	107.6
Үүнээс						
Нөхөн төлүүлсэн	82.7	116	221.5	215.0	341.1	158.7
Нөхөн төлүүлэлтийн хувь	53.4	50.2	56.1	42.0	61.9	147.4

Хүснэгт 23. Гэмт хэрэг үйлдсэн этгээд, хүйсээр, жил бүрийн 8-р сарын байдлаар

Үзүүлэлт	2011	2012	2013	2014	2015
Бүгд	163	198	219	215	196
Үүнээс:					
Эмэгтэйчүүд	9	5	16	19	12
17 хүртэлх насны хүүхэд	13	7	11	16	6

Зураг 8. Гэмт хэргийн улмаас учирсан хохирол, нөхөн төлүүлэлтийн хувь



Тайлант хугацаанд гэмт хэргийн улмаас иргэд, аж ахуйн нэгж байгууллагад оны үнээр 551.4 сая төгрөгийн хохирол учирч үүний 61.9 хувийг гэм буруутай этгээдээр нөхөн төлүүлсэн байна. Оны эхний 08-р сарын байдлаар гэмт хэргийн улмаас 3 хүний амь нас хохирсон байна.

Зураг 9. Бүртгэгдсэн гэмт хэрэг, үүнээс хулгайн гэмт хэрэг, 2014, 2015 оны сар бүрээр



ХАРИЛЦАА ХОЛБОО

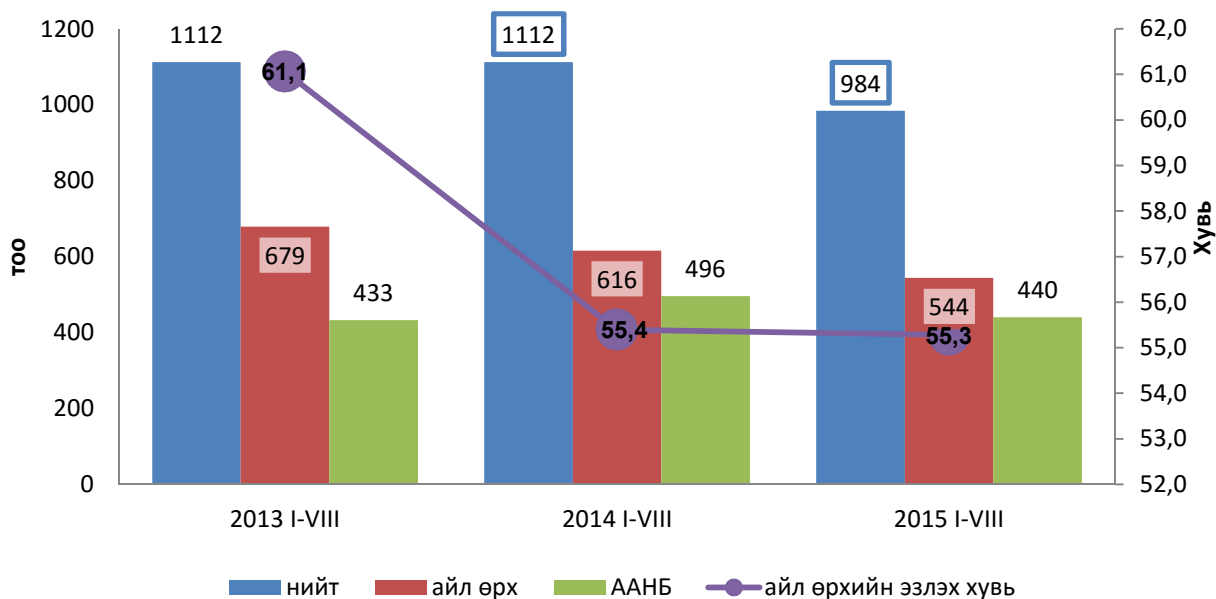
Шуудан холбоо үйлчилгээний орлого тайлант хугацаанд 246.1 сая төгрөг болж нийт орлогын 47.8 сая төгрөг буюу 19.4 хувийг аймгийн хүн амд үзүүлсэн үйлчилгээний орлогоос бүрдүүлсэн байна.

Хүснэгт 9. Холбооны салбарын үндсэн үзүүлэлт, жил бүрийн 8-р сарын байдлаар

	ХЭМЖИХ НЭГЖ	2013	2014	2015
Нийт орлого	мян.төг	188390.3	242790.1	246109.8
Үүнээс: хүн амаас	мян.төг	49387.0	61697.0	47862.0
Суурин телефон цэг	тоо	1112	1112	984
Үүнээс: Айл өрхийн	тоо	679	616	544
Утасгүй телефон	тоо	-	-	-
Үүрэн телефон хэрэглэгч	тоо	35220	35300	35455
КаТВ хэрэглэгч	тоо	1000	868	1651

Оны эцсийн байдлаар суурин телефоны цэгийн тоо 984 болж өмнөх оноос 11.9 хувиар буурсан байна. Нийт суурин телефон цэгийн 0.5 мянга буюу 55.2 хувийг айл өрх ашиглаж байна. Үүрэн телефон хэрэглэгчдийн тоо 35.4 мянгад хүрсэн байна. Хүн амын 58.7 хувь нь үүрэн телефон ашиглаж байна.

Зураг 9. Холбооны салбарын үндсэн үзүүлэлт



ХЭРЭГЛЭЭНИЙ ҮНЭ

Аймгийн төвд байрладаг хүнсний захууд, хүнсний болон барааны томоохон дэлгүүрийн 213 нэр төрлийн бараа, бүтээгдэхүүнд үнийн ажиглалтыг сар бүрийн 18-20 ны хооронд хийж байна. Хэрэглээний бараа үйлчилгээний

ерөнхий индекс 106.8 хувь, өмнөх оны тухайн сартай харьцуулахад 0.7 хувь өссөн байна. Бараа үйлчилгээний үнийн өөрчлөлтөд хүнсний бараа, ундаа, ус бүлгийн дүнгээрээ 111.4 хувиар, согтууруулах ундаа архи тамхи бүлгийн дүнгээрээ 109.3 хувиар, хувцас бөс бараа бүлгийн дүнгээрээ 103.5 хувиар, эм эмнэлэгийн үйлчилгээ бүлгийн дүнгээрээ 100.3 хувиар, зочид буудал, нийтийн хоол, дотуур байр 118.3 хувиар, төдийгүй дийлэнх бараа үйлчилгээ бүлгийн дүнгээрээ өссөн нь нөлөөлж байна.

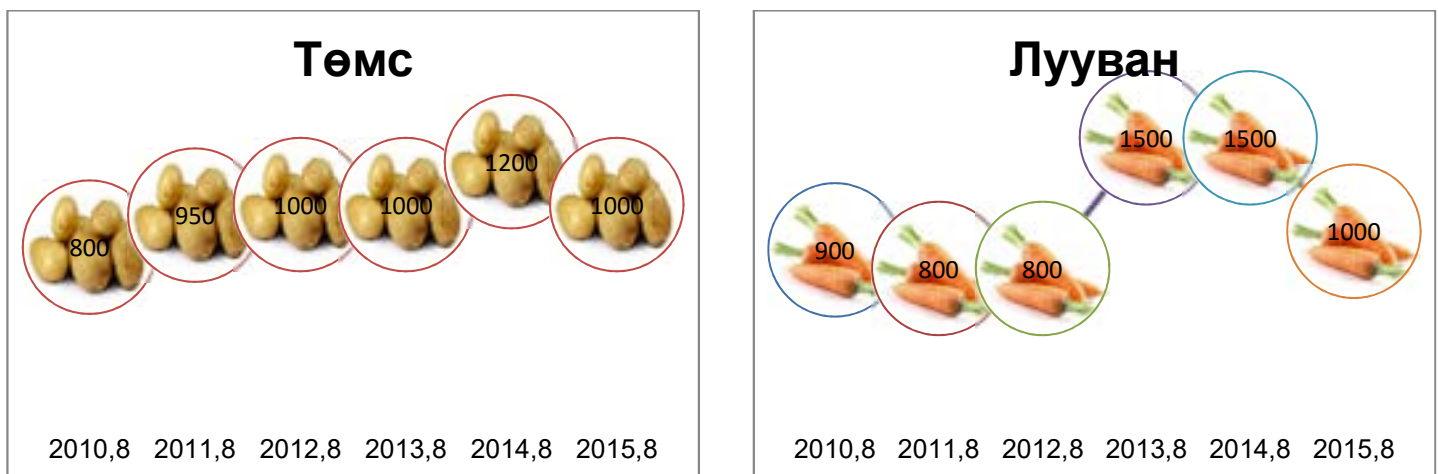
Хүснэгт 24. Хэрэглээний үнийн ерөнхий индекс, барааны бүлгээр

Бараа, үйлчилгээний бүлгийн нэр	2015 VIII 2014 VIII	2015 VIII 2014 XII	2015 VIII 2015 VII
Ерөнхий индекс	106.8	103.9	101.8
Хүнсний бараа, ундаа, ус	111.4	108.6	101.7
Согтууруулах ундаа, тамхи	109.3	100.8	100
Хувцас, бөс бараа гутал	103.5	98.6	100
Орон сууц, ус цахилгаан, түлш	105.3	102.2	102.7
Гэр ахуйн тавилга, гэр ахуйн бараа	106	103.7	100
Эм тариа, эмнэлгийн үйлчилгээ	100.3	99.7	100
Тээвэр	103.9	103.9	100
Холбооны хэрэгсэл, шуудангийн үйлчилгээ	100	100	100
Амралт, чөлөөт цаг, соёлын бараа, үйлчилгээ	107.7	99.9	100
Боловсролын үйлчилгээ	132.5	132.5	132.5
Зочид буудал, нийтийн хоол, дотуур байр	118.3	113.3	100
Бусад бараа, үйлчилгээ	100.7	100.7	100

Зураг 10. Нэг кг дээд гурилын дундаж үнэ, 2010-2015 оны 8-р сард, төгрөг



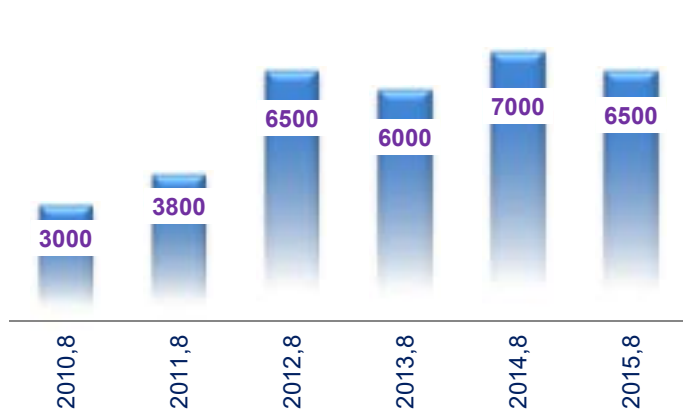
Зураг 11. Нэг кг хүнсний ногооны дундаж үнэ, 2010-2015 оны 7 сард



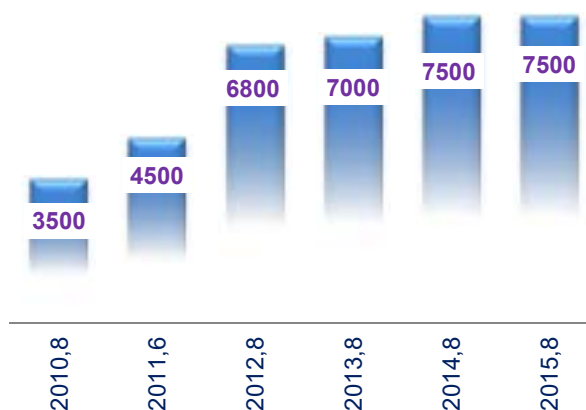
Хүснэгт 25. Хүнсний гол нэр төрлийн барааны 7 хоногийн ажиглалт 2014 оны 8-р сарын сүүлийн 7 хоног, 2015 оны 8-р сарын сүүлийн 7 хоногтой харьцуулсан

Барааны нэр төрөл		2014 VIII/27	2015 VIII/26	14.VIII/27 15.VIII/26
"Алтан тариа" гурил	дээд, савласан	1500	1500	100.0
	I зэрэг, задгай	880	1100	125.0
Орон нутгийн гурил	"Хангай" 1-р гурил"	880	850	96.6
	"Орхон мандал" 1-р гурил	800	900	112.5
Талх "Ундрах" аймгийн үйлвэр		750	900	120.0
Цагаан будаа		2300	2500	108.7
Элсэн чихэр		1800	1800	100.0
Сүү	Задгай	800	1000	125.0
	"Цэвэр сүү"	2500	2500	100.0
Ургамлын тос, "Кларина"		3500	3600	102.9
Мах	Үхрийн	7500	7500	100.0
	Хонины	6500	6500	100.0
	Адууны	6000	5500	91.7
	Ямааны	6000	5500	91.7
Ногоо	Төмс /монгол/	1200	2000	166.7
	Лууван /монгол/	2000	1000	50.0
	Байцаа /хятад/	1500	1500	100.0
	Манжин /монгол/	1500	1500	100.0
	Сонгино /монгол/	2500	2500	100.0
	Сонгино /хятад/	1500	1500	100.0
	Сармис	300	300	100.0

Зураг 12. Нэг кг хонины махны үнэ, төгрөг



Зураг 13. Нэг кг үхрийн махны үнэ, төгрөг



Хүснэгт 26. Хүнсний гол нэр төрлийн барааны ажиглалт, жил бүрийн 8-р сар, төгрөг

Барааны нэр төрөл		Хэмжих нэгж	2011	2012	2013	2014	2015	2015.VIII 2014.VIII
"Алтан тариа" гурил /задгай/	I зэрэг	кг	880	880	880	900	1500	166.7
	II зэрэг	кг	700	700	700	750	1100	146.7
Будаа	Цагаан	кг	1800	1800	1800	2300	2500	108.7
	Шар	кг	1467	1500	1500	1700	1900	111.8
Элсэн чихэр		кг	1800	1800	1800	1800	1800	100.0
Хонины мах	ястай	кг	3800	6500	6000	7000	6500	92.9
	цул	кг	3800	6500	6000	7000	6500	92.9
Үхрийн мах	ястай	кг	4500	6500	7000	7500	7500	100.0
	цул	кг	4500	6800	7000	7500	7500	100.0
Адууны мах		кг	3500	5500	5000	6000	6000	100.0
Ямааны мах		кг	3200	5500	5000	5500	5500	100.0
Сүү	задгай	л	400	600	700	800	1000	125.0
	"Цэвэр сүү"	л	1800	1800	1700	2750	2700	98.2
Байцаа	монгол	кг	700	900	1200	800	1500	187.5
Лууван	монгол	кг	800	800	1500	1500	2000	133.3
Манжин	монгол	кг	800	800	1500	2000	1500	75.0
Төмс	монгол	кг	950	1000	800	1000	1500	150.0
Сонгино	хятад	кг	800	1000	1500	1500	1500	100.0
Сармис, булцуу		кг	300	300	300	300	500	166.7
Ургамлын тос		л	2750	3000	3200	3700	3600	97.3
Өндөг		ш	240	250	300	420	300	71.4
Талх "Ундрах" орон нутгийн		ш	550	650	650	900	1000	111.1

Хүснэгт 27. Нэг литр шатахууны үнэ, 2015 оны 8-р сарын байдлаар, төгрөг

ШТС	АИ 95	АИ 92	АИ 80	Дизиль түлш	Газ
Шунхлай	0	1710	1540	1800	0
Тэс	0	1700	1530	1790	0
Магнай трейд	0	1710	1540	1800	0
Жаст ойл	0	1710	1540	1800	0
Петровис	1900	1710	1540	1800	0
Газ	0	1700	0	1790	1190

Статистикийн мэдээллийг хэрхэн авах вэ?

www.1212.mn Статистикийн мэдээллийн нэгдсэн сан



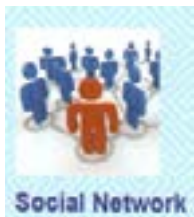
Ухаалаг гар утас, таблет ашиглан статистикийн мэдээлэл авах ezStat аппликейшн



Статистикийн хэвлэл бүтээгдэхүүнийг унших Монстат аппликейшн



Ухаалаг гар утас, таблет ашиглан статистикийн мэдээлэл авах ezStat аппликейшн



[www.facebook.com/pages/ Статистик-Мэдээлэл](http://www.facebook.com/pages/Статистик-Мэдээлэл)

www.twitter.com/statistic_mn



1900-1212
1 минут= 200 төгрөг

70342766

