



БУЛГАН АЙМГИЙН НИЙГЭМ, ЭДИЙН ЗАСГИЙН БАЙДАЛ

2015 XI





ХҮН АМ, ОРОН СУУЦНЫ ЗАВСРЫН ТООЛМОГО-2015

*Хүмүүнд төр эрхэм
Морь хүмүүн эргэдэг*

ИРГЭН ТА

www.lso.mn цахим хуудсанд хандаж
өөрийн мэдээлээ баталгаажуулна уу



ОРОН ДАЯАР 2015 ОНЫ 12 ДУГААР САРЫГ ДУУСТАЛ ЯВАГДАНА.

СТАТИСТИК МЭДЭЭЛЛИЙГ ХЭРХЭН АВАХ ВЭ?

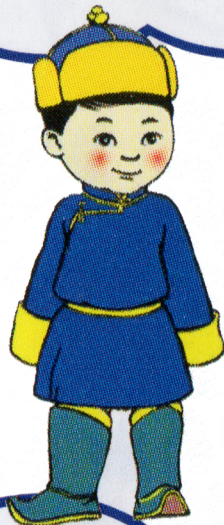
www.1212.mn



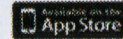
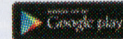
СТАТИСТИКИЙН МЭДЭЭЛЛИЙН
НЭГДСЭН САН



www.nso.mn сайтын
Хэрэглэгчийн бүртгэлд
бүртгүүлснээр цахим
хаягаар тогтмол
авч болно.



Monstat ezStat
аппликейшн



1900-1212



Лавлах утас

@statistic_mn



Статистик
мэдээлэл



Үндэсний Статистикийн
Хорооны
НОМЫН САН



Онлайн лавлах
мессенжер
8:30-17:30

ТӨРИЙН ҮЙЛЧИЛГЭЭГ

ХҮНД СУРТАЛ
АВИЛГА

ҮГҮЙ НЭЭЛТТЭЙ
ХҮРГЭНЭ

ГАРЧИГ

Аргачлалын тайлбар.....	2
Товч танилцуулга.....	5
Үндсэн үзүүлэлтүүд.....	10
I. 1 Хөдөлмөр	11
I. 2 Нийгмийн даатгал.....	12
I. 3 Эрүүл мэнд	12
I. 4 Гэмт хэрэг	13
II.1 Төсөв	15
II.2 Үнэ.....	16
II.3 Аж үйлдвэр	20

Аргачлалын тайлбар

Хөдөлмөр

Бүртгэлтэй ажилгүй иргэдэд Монгол Улсын хуулиар зөвшөөрөгдсөн хөдөлмөрлөх насны, хөдөлмөр эрхлэх чадвартай, цалин хөлстэй ажил болон хувиараа хөдөлмөр эрхлэгдэггүй, тухайн үед ажиллахад бэлэн, цалин хөлстэй ажил идэвхитэй хайж байгаа хөдөлмөр, халамжийн үйлчилгээний хэлтэс, хөдөлмөрийн төв бирж, хөдөлмөрийн хувийн биржид бүртгүүлсэн ажилгүй иргэдийг хамруулна.

Нийгмийн даатгал, халамж

Нийгмийн даатгал нь иргэн болон төр, аж ахуйн нэгж байгууллагаас зохих журмын дагуу шимтгэл төлж, нийгмийн даатгалын сан бүрдүүлэх, даатгуулах, өндөр наслах, хөдөлмөрийн чадвараа алдах, өвчлөх, ажилгүй болоход өөрт нь, тэрчлэн даатгуулагч нас барахад түүний асрамжид байсан хүмүүст хууль тогтоомжид заасан тэтгэвэр, тэтгэмж, төлбөр өгөх агуулга бүхий нийгэм эдийн засгийн арга хэмжээ юм. Тэтгэврийн, тэтгэмжийн, эрүүл мэндийн, үйлдвэрлэлийн осол, мэргэжлээс шалтгаалан өвчний, ажилгүйдлийн даатгал гэсэн төрлөөс нийгмийн даатгал бүрдэнэ.

Нийгмийн даатгалын сан нь ажил олгогч, даатгуулагчийн хөдөлмөрийн хөлс, түүнтэй адилтгах орлогоос тэтгэвэр, тэтгэмж, төлбөр, үйлчилгээнд зарцуулах болон нийгмийн даатгалын үйл ажиллагааны зардлыг нөхөх зорилгоор төлсөн шимтгэлийн орлого, бусад эх үүсвэрээс бүрдэнэ.

Нийгмийн даатгалын тухай хууль болон гэрээний үндсэн дээр нийгмийн даатгалын санд нийгмийн даатгалын шимтгэл төлж даатгуулсан, нийгмийн даатгалын сангаас тэтгэвэр, тэтгэмж, төлбөр авах эрх бүхий этгээдийг даатгуулагчаар тооцно.

Тэтгэвэр нь даатгуулагчийг өндөр наслахад насан туршид нь, хөгжлийн бэрхшээлтэй болоход хөдөлмөрийн чадвар нь сэргээгдэх хүртэл, нас барахад нь түүний гэр бүлийн хөдөлмөрийн чадваргүй гишүүд (хүүхэд 16 нас, сургуульд суралцаж байгаа бол 19 нас хүртэл)-ийн нийгмийн баталгааг хангах зорилгоор нийгмийн даатгалын сангаас олгох мөнгөн хөрөнгө байна.

Тэтгэмж нь хөдөлмөрийн чадвараа түр алдах, жирэмслэх, амаржих, нас барах тохиолдолд даатгуулагчид нийгмийн даатгалын сангаас нэг удаа олгох мөнгөн хөрөнгө байна.

Нийгмийн халамжийн дэмжлэг туслалцаа шаардлагатай хүнд хуульд заасан тэтгэвэр, нөхцөлт мөнгөн тэтгэмж олгох, олон нийтийн оролцоонд түшиглэсэн халамжийн болон төрөлжсөн асрамжийн үйлчилгээ үзүүлэх үйл ажиллагааг нийгмийн халамж гэнэ.

Эрүүл мэнд

Жирэмслэлтийн хугацаанаас хамаарахгүйгээр ердийн төрөлтөөр эсвэл мэс ажилбараар ургийг умайнаас гарган авсны дараа нярай амьсгалж байсан эсвэл амьдын бусад ямар нэгэн шинж тэмдэг, өөрөөр хэлбэл, зүрхний цохилт, хүйний судасны лугшилт, булчингийн тодорхой хөдөлгөөн илэрч байвал хүй эсвэл эхэсийг салгасан эсэхийг харгалзахгүйгээр амьд төрөлтөд тооцно.

Амьд төрсөн 1000 хүүхдэд ногдох нялхсын эндэгдлийг тодорхойлохдоо тухайн хугацаанд 1 хүртэлх насандаа эндсэн хүүхдийн тоог амьд төрсөн хүүхдийн тоонд харьцуулна.

Амьд төрсөн 1000 хүүхдэд ногдох хүүхдийн эндэгдлийг тооцохдоо тухайн хугацаанд 5 хүртэлх насандаа эндсэн хүүхдийн тоог амьд төрсөн хүүхдийн тоонд хуваана.

Эндсэн эхийн тоонд жирэмсний хугацаанд болон төрөх үедээ эсвэл төрснөөс хойш 42 хоногийн дотор жирэмслэлтийн байрлал, үргэлжилсэн хугацаанаас үл хамааран жирэмслэлт, төрөлт болон түүнийг удирдахтай холбоо бүхий шалтгаанаар эндсэн эхийг хамааруулна.

Халдварт өвчний өвчлөлийн 10000 хүнд ногдох түвшинг тооцохдоо тайлант хугацаанд амбулаторийн үзлэгээр шинээр бүртгэгдсэн нийт халдварт өвчний тохиодлын тоог тухайн хугацааны хүн амын тоонд харьцуулна.

Аюулт үзэгдэл, осол

Гамшиг гэж аюулт үзэгдэл, техникийн холбогдолтой осол, алан хядах ажиллагаа, дэлбэрэлтийн улмаас олон хүний эрүүл мэнд, амь нас хохирох, мал амьтан олноор хорогдох, эд хөрөнгө, хүрээлэн байгаа орчинд улс, орон нутгийн дотоод нөөц боломжоос давсан хохирол учрахыг хэлнэ.

Аюулт үзэгдэл гэж хүчтэй цасан болон шроон шуурга, ган, зуд, үер, газар хөдлөлт, цөлжилт болох, гал түймэр, хүн, мал, амьтны болон ургамлын гоц халдварт өвчин гарах, хортон мэрэгчид тархах зэргийг хамруулан ойлгоно. Техникийн холбогдолтой осол гэж үйлдвэрлэл, технологийн горим зөрчигдсөнөөс тоног төхөөрөмж, барилга, байгууламж, шугам, сүлжээ эвдрэх, тээврийн хэрэгсэл осолдох, сүйрэх, цацраг идэвхт болон химийн хорт бодис алдагдах зэргийг хамруулан ойлгоно.

Гэмт хэрэг

Эрүүгийн хариуцлага хүлээлгэхээр Монгол Улсын Эрүүгийн хуульд заасан, нийгэмд аюултай, гэм буруутай үйлдэл, эс үйлдэхүйг гэмт хэрэг гэнэ.

Гэмт хэргийн нийгмийн шинж чанар, аюулын хэр хэмжээ, оногдуулж болох ялын хүнд хөнгөнийг харгалзан гэмт хэргийг хөнгөн, хүндэвтэр, хүнд, онц хүнд гэж ангилна.

Гэмт хэргийн тоог Монгол Улсын Эрүүгийн хуульд заасны дагуу гэмт хэргийн төрлөөр нэгтгэн гаргаж байна.

Тухайлбал:

- Хүний ам бие, эрүүл мэндийн эсрэг гэмт хэрэг
- Хүүхэд гэр бүл, нийгмийн эсрэг гэмт хэрэг
- Өмчлөх эрхийн эсрэг гэмт хэрэг
- Үндэсний аюулгүй байдлын эсрэг гэмт хэрэг
- Нийгмийн аюулгүй байдлын эсрэг гэмт хэрэг
- Хүн амын эрүүл мэндийн эсрэг гэмт хэрэг
- Тээврийн хэрэгслийн хөдөлгөний аюулгүй байдал, ашиглалтын журмын эсрэг гэмт хэрэг
- Шүүн таслах ажиллагааны эсрэг гэмт хэрэг
- Байгаль хамгаалах журмын эсрэг гэмт хэрэг
- Бусад гэмт хэрэг

18 ба түүнээс дээш насны 10000 хүнд ногдох бүртгэгдсэн гэмт хэргийн тоог тодорхойлохдоо нийт бүртгэгдсэн гэмт хэргийн тоог 18 ба түүнээс дээш насны хүн амын дундаж тоонд харьцуулна.

Дор дурьдсан этгээдэд хэрэг бүртгэгч, мөрдөн байцаагч эрүүгийн хэрэг үүсгэж, үндэслэл бүхий тогтоол гаргасан бол сэжигтнээр тооцно. Үүнд:

-Уг этгээдийг гэмт хэрэг үйлдэж байх үед буюу үйлдэл дор нь барьсан

-Гэмт хэрэг үйлдсэн этгээдийг хохирогч буюу харсан хүн шууд заасан

-Уг этгээдийн бие, хувцас, эд зүйл, орон байранд гэмт хэргийн ул мөр тодорхой илэрч олдсон

-Уг этгээд хэргээ илчлэн ирсэн

-Гэмт хэрэгт сэрдэгдэх үндэслэл бүхий бусад баримт байгаа бол

Хэрэг бүртгэгч, мөрдөн байцаагч тогтоол үйлдэж, ял сонгосон этгээдийг яллагдагчаар тооцно.

Төрийн санхүү

Орон нутгийн төсвийн суурь орлого гэж тухайн шатны төсөвт орох татварыг доод хувь хэмжээгээр тооцсон орлого болон татварын бус орлогын нийлбэрийг хэлнэ.

Орон нутгийн суурь зарлага гэж сум, аймаг, нийслэлийн удирдлагыг хэрэгжүүлэх чиг үүрэгтэй холбогдох урсгал болон хөрөнгийн зарлага, нийгмийн асрамж, халамжийн үйлчилгээ, байгаль орчныг хамгаалах, нөхөн сэргээх зардлыг хэлнэ.

Төсвийн тэнцэл гэж тухайн төсвийн жил, улирлын нийт орлого, зарлагын зөрүүг хэлнэ.

Иргэдийн Төлөөлөгчдийн Хурлаас батлан аймаг, нийслэл, сум, дүүргийн Засаг дарга бүрдүүлж зарцуулах төсөв нь орон нутгийн төсөв байна.

Татварын орлогод орлогын албан татвар, нийгмийн даатгалын шимтгэл, хураамж, өмчийн татвар, дотоодын бараа, үйлчилгээний татвар, гадаад худалдааны татварын орлого болон бусад татвар орно.

Төрийн өмчийн оролцоотой аж ахуйн нэгжийн төрийн өмчид ногдох хувьцааны ногдол ашиг, хүү, торгуулийн орлого, түрээсийн орлого, төсөвт газрын өөрийн орлого болон татварын бус бусад орлогоос татварын бус орлого бүрдэнэ.

Төсвийн зарлагыг урсгал зардал, хөрөнгийн зардал, цэвэр зээл гэж ангилна.

Бараа, үйлчилгээний зардал, зээлийн үйлчилгээний төлбөр, татаас ба урсгал шилжүүлгээс урсгал зардал бүрдэнэ.

Үнэ

Хэрэглээний үнийн индекс (ХҮИ) нь хэрэглэгчдийн худалдаж авсан бараа, үйлчилгээний нэр төрөл, чанар өөрчлөлтгүй тогтвортой байхад үнэ дунджаар хэрхэн

өөрчлөгдөж буйг хэмжих үзүүлэлт бөгөөд нийт өрхөөр тооцсон үнийн өөрчлөлтийг харуулна.

ХҮИ-ийн тооцоонд хэрэглээний сагс, хэрэглээний жин гэсэн хоёр үзүүлэлтийг ашиглана.

Хэрэглээний сагс нь дундаж зарлагатай өрхийн хэрэглээг төлөөлөх чадвартай, хэрэглээний үнийн индекс тооцох зорилгоор бүрдүүлсэн хүн амын өргөн хэрэглээний бараа, үйлчилгээний үнийн өөрчлөлтийг тооцоход бараа, үйлчилгээний тоо хэмжээ, төрөл, чанар зэргийг тогтмолоор авч үздэг.

Хэрэглээний бараа үйлчилгээний жин гэж өрхийн худалдаж авсан бараа, үйлчилгээний нийт зардалд тухайн бараа, үйлчилгээний зардлын эзлэх хувийн жин юм.

ХҮИ-ийн тооцоонд Ласпейресийн үнийн индексийн томъёог ашиглаж болно.

$$I_p^L = \frac{\sum_{i=1}^n p_{it} * q_{io}}{\sum_{i=1}^n p_{io} * q_{io}}$$

I_p^L - t тайлант үеийн Ласпейресийн үнийн индекс

t - тайлан үе

o - суурь үе

p_{it} - 'i' барааны тайлант үеийн үнэ,

p_{io} - 'i' барааны суурь үеийн үнэ,

q_{io} - 'i' барааны суурь үеийн худалдан авсан тоо, хэмжээ,

\sum - нийлбэрийн тэмдэг

Аж үйлдвэр

Аж үйлдвэрийн салбарын нийт үйлдвэрлэл нь аж ахуйн нэгжүүдийн тайлант хугацаанд зах зээлд болон өөрийн эцсийн хэрэглээнд зориулж үйлдвэрлэсэн бүтээгдэхүүнээс бүрдэнэ.

Аж үйлдвэрийн салбарын борлуулсан бүтээгдэхүүн нь аж ахуйн нэгжүүдийн

тайлант хугацаанд худалдсан буюу гадагш гүйцэтгэсэн ажил, үйлчилгээний хэмжээ юм.

Аж ахуйн нэгжүүдийг эдийн засгийн үйл ажиллагаагаар нь ангилахдаа НҮБ-аас гишүүн орнууддаа мөрдөхийг зөвлөмж болгосон эдийн засгийн бүх төрлийн үйл ажиллагааны олон улсын стандарт ангилалд үндэслэсэн үндэсний ангиллыг мөрдөж байна.

Ерөнхий тэмдэглэл

I. Саруудыг ром тоогоор тэмдэглэв (I, II, III, IV, V... гэх мэт)

Тухайн сарыг оруулсан жилийн эхнээс өсөн нэмэгдэх дүнг харуулахдаа I-IV, I-X зэргээр илэрхийлэв.

II. Дараах тэмдэглэлийг ашиглав:

... мэдээлэл байхгүй

0.0 маш бага тоо

- гүйцэтгэл байхгүй

III. Орон дэвшүүлэлтээс хамаарч зарим үзүүлэлтийн нийлбэр нь дүнтэйгээ, бүтцийг хувиар илэрхийлэхэд 100 хувиас бага зэрэг зөрүүтэй байж болно.

I. Нийгмийн үзүүлэлт



I.1 Бүртгэлтэй, ажилгүй иргэн

Аймгийн хөдөлмөрийн хэлтэст бүртгүүлсэн ажил хайгч иргэд 2015 оны 11-р сарын эцэст 545 болсны 291 нь эмэгтэйчүүд байна.

Тайлант хугацаанд 430 иргэн шинээр бүртгүүлж, бүртгэлтэй байсан 204 иргэн ажилд зуучлагдан орж, 582 иргэн ажил идэвхитэй хайхгүй байгаа шалтгаанаар бүртгэлээс хасагдсан нь өмнөх оны мөн үеийнхээс шинээр бүртгүүлсэн ажилгүй иргэнд 51 хүн буюу 9.5 хувь, ажилд зуучлагдан орсон иргэд 79 хүн буюу 63.2 хувиар өсөж, ажил идэвхитэй хайхгүй байгаа байгаа шалтгаанаар бүртгэлээс хасагдсан иргэд 273 хүнээр буюу 88.3 хувиар өсчээ.

Зураг I.1

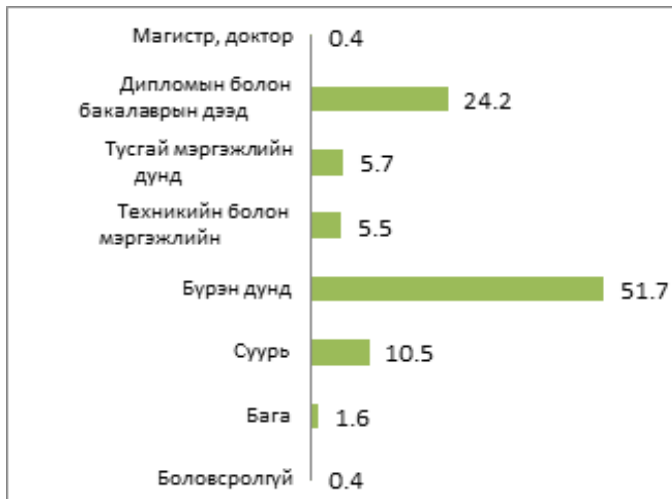
Хөдөлмөрийн хэлтэст шинээр бүртгүүлсэн, ажилд зуучлагдан орсон болон хасагдсан иргэд жил бүрийн эхний 11 сарын байдлаар



Бүртгэлтэй ажилгүй иргэдийн 0.4 хувийг магистр, доктор 24.2 хувийг бакалаврын болон дипломын боловсролтой, 5.7 хувийг тусгай мэргэжлийн дунд, 5.5 хувийг техникийн болон мэргэжлийн, 51.7 хувийг бүрэн дунд боловсролтой, 10.5 хувийг суурь боловсролтой, 1.6 хувийг бага боловсролтой, 0.4 хувийг боловсролгүй иргэд эзэлж байна.

Зураг I.2

Бүртгэлтэй ажилгүй иргэд, боловсролын түвшнээр 2015 оны 11 дугаар сарын эцсийн байдлаар, хувиар



Эх үүсвэр: Хөдөлмөрийн хэлтсийн сар бүрийн мэдээ

Аймгийн хэмжээнд бүртгэлтэй ажилгүй иргэдийн 15.6 хувийг 15-24 насны, 35.6 хувийг 25-34 насны, 27 хувийг 35-44 насны, 18.5 хувийг 45-54 насны, 2 хувийг 55-59 насны, 1.3 хувийг 55-аас дээш насны хүмүүс эзэлж байна.



I.2. Нийгмийн даатгал, халамж

Нийгмийн даатгал

Нийгмийн даатгалын сангийн орлого 2015 оны эхний 11 сард 9129.8 сая төгрөг, зарлага 22793.5 сая төг болж өмнөх оны мөн үеийнхээс орлого 291.7 сая төг буюу 3.3 хувь, зарлага 4404.4 сая төг буюу 20.2 хувиар өслөө. Нийгмийн даатгалын сангийн орлого 291.7 сая төгрөгөөр өсөхөд тэтгэврийн даатгалын сангийн орлого 301.2 сая.төг буюу 5.3 хувиар, тэтгэмжийн даатгалын сангийн орлого 34 сая.төг буюу 5.2 хувиар өссөн нь голлон нөлөөлсөн байна. Нийгмийн даатгалын сангийн зарлага өмнөх оны мөн үеийнхээс 4404.4 сая.төг буюу 20.2 хувиар нэмэгдэхэд тэтгэврийн даатгалын сангийн зарлага 3772.4 сая.төг буюу 19.8 хувиар, тэтгэмжийн даатгалын сан 150.3 сая. төг буюу 18.3 хувиар, YOMШӨ даатгалын сан 219.8 сая.төг буюу 118 дахин нэмэгдсэн нь голлон нөлөөлөв.

Нийгмийн халамж

Нийгмийн халамжийн сангаас 2015 оны эхний 11 сард 3151.8 сая төгрөгийн тэтгэвэр, тэтгэмж олгосон бөгөөд өмнөх оны мөн үеийнхээс 1027.6 сая.төг буюу 48.3 хувиар өсчээ. Нийгмийн халамжийн сангаас олгосон тэтгэвэр тэтгэмжийн 607.3 сая.төг буюу 19.2 хувийг жирэмсэн болон хөхүүл хүүхэдтэй эхчүүдийн мөнгөн тэтгэмжид, 721 сая.төг буюу 22.9 хувийг алдарт эхийн одонгийн тусламж, 54.5 сая.төг буюу 1.7 хувийг алдар цолтой ахмадуудад үзүүлсэн хөнгөлөлт тусламжид, 273.2 сая.төг буюу 8.7 хувийг хүнс тэжээлийн хөтөлбөрт зарцуулсан нь өмнөх оны мөн үеийнхээс алдарт эхийн одонгийн тусламж 1 хувиар өсч, жирэмсэн болон хөхүүл хүүхэдтэй эхчүүдийн мөнгөн тэтгэмж 3.5 хувиар өсчээ.

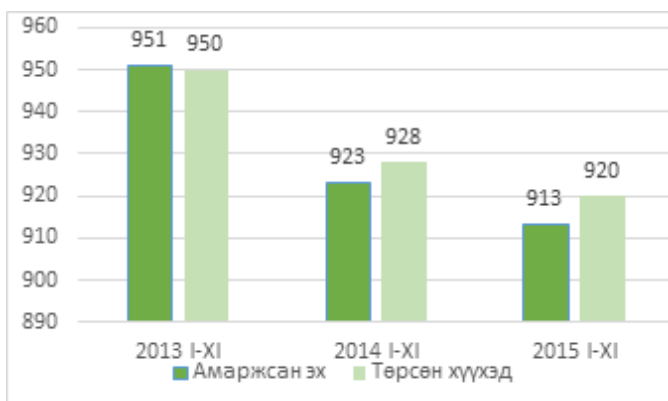


I.3 Эрүүл мэнд

Аймгийн хэмжээнд 2015 оны эхний 11 сард 913 эх амаржиж, амьд төрсөн хүүхдийн тоо 920 болж, өмнөх оны мөн үеийнхээс амаржсан эхийн тоо 10 буюу 1.1 хувь, амьд төрсөн хүүхдийн тоо 8 буюу 0.9 хувиар буурсан байна.

Зураг I.3

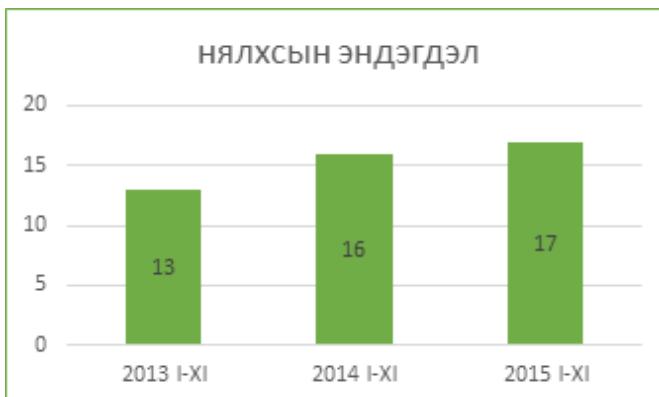
Амаржсан эх, амьд төрсөн хүүхэд, жил бүрийн эхний 11 сарын байдлаар



Аймгийн хэмжээнд нялхасын эндэгдэл 2015 оны эхний 11 сард 17 болж, өмнөх оны мөн үеийнхээс 1 хүүхэд буюу 5.9 хувиар өсч, 5 хүртэлх насандаа 1 хүүхэд эндэж, өмнөх оны мөн үеийнхээс 2 хүүхэд буюу 66.7 хувиар буурчээ.

Зураг I.4

Эндсэн хүүхэд, жил бүрийн эхний 11 сарын байдлаар

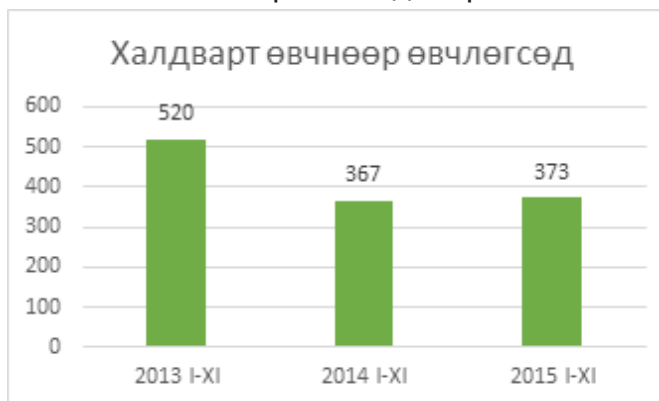


1000 амьд төрөлтөд ногдох нялхсын эндэгдэл 2015 оны эхний 11 сард 25 тохиолдол, 5 хүртэлх насны хүүхдийн эндэгдэл 1 болж, өмнөх оны мөн үеийнхээс нялхасын эндэгдэл 7-оор нэмэгдэж, 5 хүртэлх насны хүүхдийн эндэгдэл 2-оор буурсан байна.

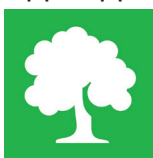
Халдварт өвчнөөр өвчлөгсөд 2015 оны эхний 11 сард 373 болж, өмнөх оны мөн үеийнхээс 6 тохиолдол буюу 1.6 хувиар нэмэгдэхэд амьсгалын замын халдварт өвчин 12 буюу 9 хувиар өссөн нь голлон нөлөөлсөн байна. Нийт халдварт өвчнөөр өвчлөгсдийн 205 буюу 55 хувь нь бэлэгсийн замын халдварт өвчнөөр өвчилсөн байна.

Зураг I.5

10000 хүнд ногдох халдварт өвчнөөр өвчлөгсөд, жил бүрийн эхний 11 сарын байдлаар



Аймгийн хэмжээнд ХДХВ/ДОХ-ын тохиолдол илрээгүй байна. Улсын хэмжээнд бүртгэгдсэн ХДХВ/ДОХ-ын нийт тохиолдол 19 байна.



I.4 Байгаль орчин

Цаг уурын урьдчилсан мэдээ

Энэ сарын агаарын температурын дундаж нь нутгийн өмнөд хэсгээр

10-15 градус, бусад нутгаар 16-21 градус хүйтэн байх ба олон жилийн дунджаас 0.5-1.0 градусаар хүйтэн байх төлөвтэй байна.

Зураг 1.6

11-р сарын агаарын температурын хоногийн явц



Нэгдүгээр арав хоногийн дунд үеэс хүйтний эрч суларч Орхон-Сэлэнгэ, Туул, Эг голын хөндийгөөр шөнөдөө 24-29 градус, өдөртөө 13-18 градус хүйтэн, бусад нутгаар шөнөдөө 17-22 градус, өдөртөө 6-11 градус хүйтэн байна. Мөн хоёрдугаар арав хоногийн сүүлчээр хүйтний эрч өдөртөө бага зэрэг суларна. Харин сарын эх болон хоёр ба гуравдугаар арав хоногийн дунд үеэр хүйтний эрч чангарч Орхон, Сэлэнгэ, Туул, Эг голын хөндийгөөр шөнөдөө 33-38 градус, өдөртөө 23-28 градус хүйтэн, бусад нутгаар шөнөдөө 26-31 градус, өдөртөө 15-20 градус хүйтэн байна. Бусад хугацаанд Орхон, Сэлэнгэ, Туул, Эг голын хөндийгөөр шөнөдөө 28-33 градус, өдөртөө 17-22 градус хүйтэн, бусад нутгаар шөнөдөө 21-26 градус, өдөртөө 11-16 градус хүйтэн байна.

Энэ сард нутгийн өмнөд хэсгээр олон жилийн дунджийн орчим бусад нутгаар дунджаас ахиу цас орох төлөвтэй (2 дугаар зураг).

Сарын эхэн болон нэгдүгээр арав хоногийн сүүлчээр нутгийн ихэнх хэсгээр, хоёрдугаар арав хоногийн эхээр нутгийн хойд хэсгээр, гуравдугаар арав хоногийн эхэн болон сарын сүүлчээр зарим газраар цас орж явган шуурга шуурах төлөвтэй.

Салхи нэг ба гуравдугаар арав хоногийн эхэн ба сүүлчээр нутгийн өмнөд хэсгээр түр зуур 16 м/с хүрч ширүүснэ.

Хөдөө аж ахуйн үйлдвэрлэлд хэрхэн нөлөөлөх тухай

12 дугаар сарын цаг агаарын урьдчилсан мэдээгээр нийт нутгаар дунджаас бага зэрэг хүйтэн, цас ихэнх нутагт дунджаас ахиу орохоор байна.

Одоогийн байдлаар Булган аймгийн нийт нутгаар цасан бүрхүүл тогтсоноос ихэнх нутагт 3-6 см зузаан буюу нягт нь 0,08-0,26 гр/см³, зарим сумдын нутагт 7-11 см зузаан буюу нягт нь 0,11-0,22 гр/см³, Рашаант сум, Тэшиг сумнын хойд талаар 14-20 см зузаан цастай буюу нягт нь 0,16 гр/см³ байна. Цаашид цас их орж, цасны зузаан улам нэмэгдэж, нягтарч хатууран мал өвөлжилтөнд таагүй нөлөөлөхөөр байна. Мөн үе үе хүчтэй цасан шуурга шуурч малын хариулга маллагаа болон зам тээврийн ажилд хүндрэл учруулж болзошгүйг онцгой анхаарна уу.

Хөдөө аж ахуйн үйлдвэрлэлд хэрхэн нөлөөлөх тухай

Энэ сарын агаарын температурын дундаж нь Орхон-Сэлэнгэ, Туул, Эг голын хөндийгөөр 25-30 градус, нутгийн өмнөд хэсгээр 11-16 градус, бусад нутгаар 18-23 градус хүйтэн буюу ихэнх нутгаар олон жилийн дунджийн орчим байна.

Энэ сард ихэнх нутгаар олон жилийн дунджийн орчим цас орох төлөвтэй

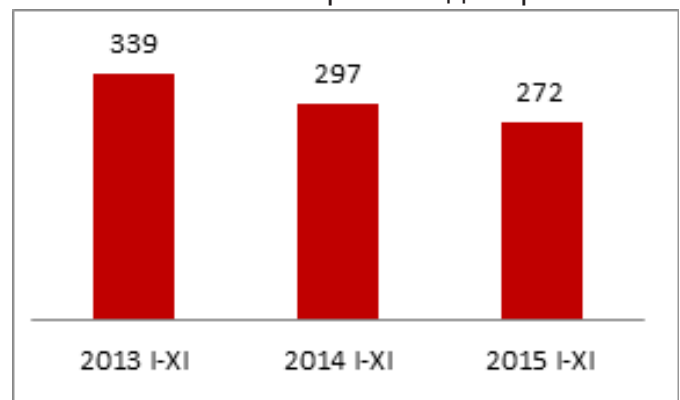


1.5 Гэмт хэрэг

ААймгийн хэмжээнд 2015 оны эхний 11 сард 272 гэмт хэрэг бүртгэгдсэн нь өмнөх оны мөн үеийнхээс 46 хэрэг буюу 14.5 хувиар буурчээ. Гэмт хэргийн гаралт Бүрэгхангай, Орхон, Баяннуур, Дашинчилэн, Рашаант, Бугат, Хишиг-Өндөр, Могод сумдад өмнөх оны мөн үеийнхээс өсч, Бусад сумдад гэмт хэргийн гаралт өнгөрсөн мөн үеийнхээс буурсан.

Зураг 1.7

Бүртгэгдсэн гэмт хэрэг, жил бүрийн эхний 11 сарын байдлаар



Бүртгэгдсэн үедээ сэжигтнээр тооцвол зохих этгээд нь тогтоогдоогүй хэрэг 109 бүртгэгдсэн хэрэг бүртгэлд мөрдөн байцаалтын шатанд 67 хэргийн илрүүлэлт 61,5 хувьтай байгаа

нь оны мөн үеийнхээс 0,6 хувиар, улсын дунджаас 0,4 хувиар тус тус өссөн байна.

Хэргийн өнгөөр авч үзвэл

- ИЭЧЭМЭГХ 96 бүртгэгдсэн нь өнгөрсөн оны мөн үеийнхээс 16 хэргээр буюу 17,5 хувиар .
- Албан тушаалыг гэмт хэрэг 2 бүртгэгдэж өмнө оны мөн үеийнхээс 100 хувиар.
- Хүн амийг санаатай хохироох гэмт хэрэг 5 бүртгэгдэж өмнө оны мөн үеийнхээс 3 хэргээр буюу 66,6 хувиар.
- ХАБАЖЭГХ 34 бүртгэгдэж өмнө оны мөн үеийнхээс 2,9 хувиар .
- Захиргааны журмын эсрэг гэмт хэрэг 4 бүртгэгдэж 50 хувиар өсч .
- Танхайрах гэмт хэрэг 5 бүртгэгдэж 100 хувиар .
- Мал хулгайлах гэмт хэрэг47 бүртгэгдэж өмнө оны мөн үеийнхээс 26,5 хувиар .
- Хулгайлах гэмт хэрэг 93 бүртгэгдэж 31,6 хувиар .
- Хүчиндэх гэмт хэрэг 4 бүртгэгдэж 42,8 хувиар .
- Дээрэмдэх гэмт хэрэг 2 хэргээр буюу 33,3 хувиар
- Байгаль хамгаалах журмын эсрэг гэмт хэрэг 10 бүртгэгдэж өмнө оны мөн үеийнхээс 11,5 хувиар тус тус буурсан байна.

Зураг I.8

Гэмт хэргийн улмаас учирсан хохирол, жил бүрийн эхний 11 сарын байдлаар, сая төг



• Гэмт хэргийн улмаас 21 хүн нас барсан ба өмнөх оны мөн үеийнхээс 30 хувиар буурчээ. Бусдын амь насыг санаатайгаар хохироох гэмт хэргийн улмаас 5, ХАБАЖЭГХ-н улмаас 15, бусдыг амиа хорлоход гэмт хэргийн улмаас 1 иргэн амь насаа алдсан байна. Гэмт хэргийн улмаас 134 хүн гэмтсэн нь ИЭЧЭМЭГХ-ын улмаас 96, ХАБАЖЭГХ –ийн улмаас 22 хүн, бусад хэргийн улмаас 6

хүн гэмтсэн нь өмнөх оны мөн үеийнхээс 17,5 хувиар өссөн байна.

Зураг I.9

Гэмт хэргийн улмаас учирсан хохирол, жил бүрийн эхний 11 сарын байдлаар, сая төг



Аймгийн хэмжээнд 2015 оны эхний 11 сард гудамж талбайд хэвийн бус явсан, орон гэртээ агсан тавьсны улмаас 530 хүн саатуулагдсан нь өмнөх оны мөн үеийнхээс 215 хүнээр буюу 28,8 хувиар, захиргааны журмаар 181 хүнийг баривчлах шийтгэл эдлүүлсэн нь өмнөх оны мөн үеийнхээс 63 хүнээр буюу 25,8 хувиар буурсан үзүүлэлттэй байна.

Мөн согтуугаар тээврийн хэрэгсэл жолоодож, тээврийн хэрэгсэл жолоодох эрхээ 353 иргэн хасуулсан нь өмнөх оны мөн үеийнхээс 100 буюу 22 хувиар буурсан байна .



II.Эдийн засгийн үзүүлэлт

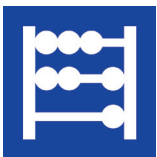
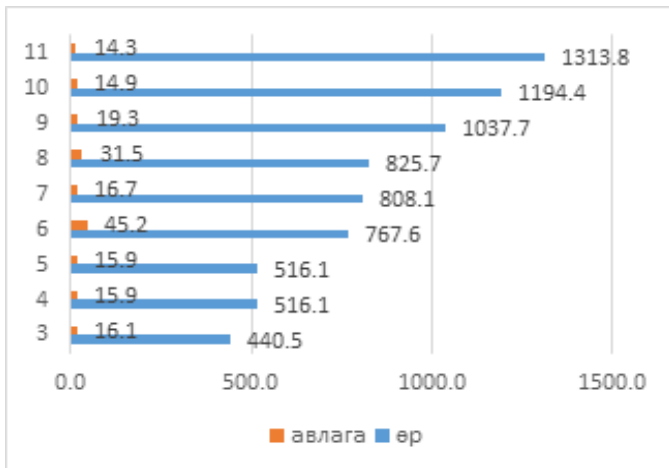
II.1 Аймгийн төсөв

Аймгийн төсвийн нийт орлого 2015 оны эхний 11 сард орлого 19098.6 сая төгрөг, зарлага 20646.3 сая төгрөг болж, аймгийн төсвийн нийт тэнцэл -1547.7 сая төгрөг буюу 8.1 хувийн сөрөг гарлаа.

Орон нутгийн төсвийн орлогын 73.2 хувийг татварын орлого, 1.6 хувийг татварын бус орлого, 34.8 хувийг улсын төсөв орон нутгийн төсөв хоорондын шилжүүлэг эзэлж байна. Аймгийн төсвийн зарлагын хэмжээ 2015 оны эхний 11 сард 20646.3 сая.төг болоход 60 хувийг бараа материалын зардал, 40 хувийг хөрөнгийн зардал эзэлж байна. Нийт авлага 14,3 сая, өглөг 1,3 тэрбум төгрөг байна. Нийт өглөгөөс цалин, НДШ-ийн өр 122,1 сая төг, халаалт, гэрэл цахилгаан, цэвэр бохир усны өр 914.5 сая, эмийн өр 48.6 сая, бусад зардлын өглөг 228.6 сая төгрөг байна.

Зураг II.1

Өр авлага сараар
2015 он сая төгрөг



II.2 Үнэ

Хөдөө аж ахуйн зарим бүтээгдэхүүний зах зээлийн дундаж үнэ

Мал аж ахуйн бүтээгдэхүүний зах зээлийн үнийн судалгаагаар 2015 оны 10 дугаар сард адууны шир 27.2 мян.төг, үхрийн 1.8-2.3 м урттай шир 26.0 мян.төг, 2.3 м-ээс дээш урттай шир 45.0 мян.төг, хонины нэхий 1.5 мян.төг, ямааны арьс 4.3 мян.төг байна.

Малын дундаж үнэ: 2015 оны 10 дугаар сард шүдлэн эр үхэр 582.1 мян.төг буюу өмнөх оны мөн үеийнхээс 21.3 хувиар, эм хонь 95.0 мян.төг буюу 24.4 хувиар буурчээ.



II.3 Статистикийн бизнес регистрийн сан

Статистикийн зорилгоор ашигладаг аж ахуйн нэгж

байгууллагын регистрийн санд 2015 оны эхний 11 сард 1198 аж ахуйн нэгж бүртгэлтэй байгаагийн 1083 буюу 90.0 хувь нь үйл ажиллагаа явуулж байна. Регистрийн санд бүртгэлтэй, үйл ажиллагаа явуулж байгаа аж ахуйн нэгж байгууллагын 451 буюу 37.7 хувь нь Булган суманд ногдож байна.



II.5 Аж үйлдвэр

Аж үйлдвэрийн салбарын нийт үйлдвэрлэл 2015 оны эхний 11 сард 7431.2 сая.төг болж, өмнөх

оны мөн үеийнхээс 7775.8 сая.төг буюу 51.1 хувиар буурлаа. Үүнд уул уурхай, олборлох үйлдвэрийн нийт үйлдвэрлэл 568.2 сая. төг болж, өмнөх оны мөн үеийнхээс 8475.8 сая. төг буюу 93.7 хувиар буурсан нь голлон нөлөөллөө.

Хүснэгт II.2

Аж үйлдвэрийн салбарын нийт үйлдвэрлэл, жил бүрийн эхний 11 сарын байдлаар сая. төг

Аж үйлдвэрийн салбар	2014		2015		2015 I-XI 2014 I-XI
	XI	I-XI	XI	I-XI	
Нийт дүн	2127.4	15207	13808	74311	48.9
Уул уурхай, олборлох аж үйлдвэр	13220	9043.9	1602	5682	6.3
Боловсруулах аж үйлдвэр	6523	4834	10110	51859	107
Цахилгаан, дулааны эрчим хүч үйлдвэрлэл, усан хангамж	1531	1329.1	2094	2094	126

Аж үйлдвэрийн салбарын нийт үйлдвэрлэл 11 дугаар сард 1380.8 сая.төг болж, өмнөх сарынхаас 322.9 сая.төг буюу 23.3 хувиар буурлаа. Үүнд уул уурхай, олборлох үйлдвэрийн нийт үйлдвэрлэл 1161.2 сая.төг буюу 3.8 дахин буурсан нь нөлөөлж байна.

Өмнөх оны мөн үеийнхээс боловсруулах аж үйлдвэрийн салбарт үр тарианы гурилын үйлдвэрлэлт 5066.6 сая.төг буюу 65,3 хувиар өссөн байна.

Аж үйлдвэрийн салбарын борлуулсан бүтээгдэхүүн 2015 оны эхний 11 сард 11146 сая.төг болж, өмнөх оны мөн үеийнхээс 4017.9 сая.төг буюу 36.0 хувиар өссөн байна. Нийт борлуулалтыг дотоодын зах зээлд борлуулсан байна. Борлуулалт өмнөх оны мөн үеийнхээс нэмэгдэхэд гурил, гурилан бүтээгдэхүүн, малын тэжээлийн борлуулалт 3679.2 сая.төг буюу 53.8 өссөн нь байна.

Зураг II.7

Аж үйлдвэрийн салбарын борлуулалт, дэд салбараар, жил бүрийн эхний 11 сарын байдлаар, дүнд эзлэх хувь



ҮНДСЭН ҮЗҮҮЛЭЛТҮҮД, жил бүрийн эхний 10 сарын байдлаар

Үзүүлэлтүүд	2013 I-XI	2014 I-XI	2015 I-XI	2015 I-X 2014 I-X
Нийгмийн статистикийн үзүүлэлтүүд				
Төрсөн хүүхэд	951	928	920	99.1
Бүртгэлтэй ажилгүй иргэд 11 дугаар сарын эцэст	781	606	545	89.9
Халдварт өвчнөөр өвчлөгсөд	484	329	337	102.4
Бүртгэгдсэн гэмт хэрэг	520	367	373	85.9
Макро эдийн засгийн үзүүлэлтүүд				
Орон нутгийн төсвийн орлого, сая.төг	20293.4		19098.6	-
Орон нутгийн төсвийн зарлага, сая.төг	18248.9		20646.3	-
Эдийн засгийн статистикийн үзүүлэлтүүд				
Аж үйлдвэрийн салбарын нийт үйлдвэрлэл, жил бүрийн эхний 10 сарын байдлаар, сая.төг				
-Уул уурхай, олборлох аж үйлдвэр	641.5	399	329	82.5
-Боловсруулах аж үйлдвэр	1546.1	3473.2	6491.7	186.9
-Цахилгаан, дулааны эрчим хүч, усан хангамж	1247.6	2377.8	2525.7	106.2

I.1 ХӨДӨЛМӨР

Үзүүлэлт	2014 I-XI		2015 I-XI		$\frac{2015 \text{ I-XI}}{2014 \text{ I-XI}}$	
	Бүгд	эмэгтэй	Бүгд	эмэгтэй	Бүгд	эмэгтэй
Ажил хайгч иргэн /сарын эхэнд/	536	228	697	376	130.0	164.9
Тайлант хугацаанд нэмэгдсэн иргэн	379	197	430	181	113.5	91.9
Тайлант хугацаанд хасагдсан иргэн /идвэхгүйн улмаас/	309	161	582	266	188.3	165.2
Ажил хайгч иргэн /сарын эцэст/	606	264	545	291	89.9	110.2
Ажилд зуучлагдан орсон иргэн /салбараар/	125	72	204	81	163.2	112.5
Хувьцаат компани	6	-	8	3	133.3	-
Хязгаарлагдмал хариуцлагатай компани	29	19	96	26	331.0	136.8
Нөхөрлөл, хоршоо	5	5	1	1	20.0	20.0
Төрийн өмчит үйлдвэрийн газар	-	-	-	-	-	-
Орон нутгийн өмчит үйлдвэрийн газар	-	-	-	-	-	-
Төсөвт байгуулага	4	4	15	9	375.0	225.0
Төрийн бус байгууллага	-	-	-	-	-	-
Сан	-	-	-	-	-	-
Бусад	81	44	84	42	103.7	95.5
Ажил хайгч иргэн (насны бүлгээр)	606	264	545	291	89.9	110.2
15-24	103	47	85	41	82.5	87.2
25-34	162	77	194	107	119.8	139.0
35-44	175	76	147	86	84.0	113.2
45-54	139	59	101	51	72.7	86.4
55-59	23	5	11	3	47.8	60.0
60+	4	-	7	3	175.0	-
Ажил хайгч иргэн (боловсролын түвшнээр)	606	264	545	291	89.9	110.2
Магистр, доктор	3	2	2	1	66.7	50.0
дипломын болон бакалаврын дээд	74	48	132	92	178.4	191.7
тусгай мэргэжлийн дунд	15	10	31	22	206.7	220.0
техникийн болон мэргэжлийн	23	7	30	13	130.4	185.7
бүрэн дунд	301	140	282	135	93.7	96.4
суурь	154	47	57	26	37.0	55.3
бага	28	8	9	2	32.1	25.0
боловсролгүй	8	2	2	-	25.0	-

I.2 НИЙГМИЙН ДААТГАЛ

Үзүүлэлтүүд	2013 I-XI	2014 I-XI	2015 I-XI	2015 I-XI 2014 I-XI
Нийгмийн даатгалын сангийн орлого, сая.төг	8240.6	8838.1	9129.8	103.3
Үүнээс:				
Тэтгэврийн даатгалын сан	5613	5712.7	6013.9	105.3
Тэтгэмжийн даатгалын сан	563.4	647.8	681.8	105.2
Эрүүл мэндийн даатгалын сан	1530.6	1874.1	1833.1	97.8
ҮОМШӨ*-ний даатгалын сан	402.4	452.7	438.9	97.0
Ажилгүйдлийн даатгалын сан	131.2	150.8	162.1	107.5
Нийгмийн даатгалын сангийн зарлага, сая.төг	17518.2	21826.4	26230.9	120.2
Үүнээс:				
Тэтгэврийн даатгалын сан	15306	19021.1	22793.5	119.8
Тэтгэмжийн даатгалын сан	635.2	821.4	971.7	118.3
Эрүүл мэндийн даатгалын сан	1229.7	1651.2	1895.2	114.8
ҮОМШӨ*-ний даатгалын сан	178.8	186.3	406.1	218.0
Ажилгүйдлийн даатгалын сан	168.5	146.4	164.4	112.3

I.3 ЭРҮҮЛ МЭНД

Аймгийн хэмжээнд гарсан халдварт өвчин, өвчний төрлөөр, жил бүрийн 11 сард

Үзүүлэлт	2014 I-XI	2015 I-XI	2015 I-XI 2014 I-XI
Амаржсан эхийн тоо	923	913	99%
Амьд төрсөн хүүхэд	928	920	99%
Эхийн эндэгдэл	-	-	
Амьгүй төрөлт	2	3	150%
Гэрийн төрөлт	6	6	100%
Нэг хүртэл насандаа эндсэн хүүхэд	16	17	106%
Перинаталь эндэгдэл	9	15	167%
Амьд төрсөн 1000 хүүхэд тутмаас 1 хүртэл насанд эндсэн хүүхэд	17.2	18.5	108%

Аймгийн хэмжээнд гарсан халдварт өвчин, өвчний төрлөөр, жил бүрийн 11 сард

Үзүүлэлт	2014 I-XI	2015 I-XI	2015 I-XI 2014 I-XI
Нийт гарсан халдварт өвчин	367	373	102%
Гэдэсний халдварт өвчин	8	11	138%
Амьсгалын замын халдварт өвчин	122	134	110%
Байгалын голомтот халдварт өвчин	5	1	20%
Бэлэгсийн замаар дамжих халдварт өвчин	208	205	99%
Арьсны халдварт өвчин	26	24	92%

I.4 ГЭМТ ХЭРЭГ

Бүртгээгдсэн гэмт хэрэг, сумаар, 11-р сарын байдлаар

Сум	2011 I-XI	2012 I-XI	2013 I-XI	2014 I-XI	2015 I-XI	2015 I-XI % 2014 I-XI
Булган	67	79	91	77	54	70.1
Баян-Агт	8	12	13	22	12	54.5
Баяннуур	5	3	5	9	11	122.2
Бугат	13	14	19	16	19	118.8
Бүрэгхангай	6	9	15	15	21	140.0
Гурванбулаг	6	8	14	17	11	64.7
Дашинчилэн	14	5	8	15	19	126.6
Могод	11	4	13	8	9	112.5
Орхон	15	18	33	26	35	134.6
Рашаант	14	11	13	13	17	130.8
Сайхан	13	13	25	17	8	47.1
Сэлэнгэ	13	25	10	13	9	69.2
Тэшиг	9	6	13	7	5	71.4
Хангал	17	14	16	16	4	25.0
Хишиг- Өндөр	8	14	14	16	21	131.3
Хялганат	9	4	12	10	9	90.0
Хутаг-Өндөр	10	17	25	21	8	38.1
Бүгд	238	256	339	318	272	85.5

Хулгайн гэмт хэрэг, сумаар, жил бүрийн 11-р сарын байдлаар

Сум	2011 I-XI	2012 I-XI	2013 I-XI	2014 I-XI	2015 I-XI
Булган	22	39	36	18	28
Баян-Агт	4	9	4	19	3
Баяннуур	3	0	4	7	8
Бугат	7	8	10	6	4
Бүрэгхангай	2	5	7	5	10
Гурванбулаг	5	3	3	7	3
Дашинчилэн	6	2	4	6	11
Могод	8	3	10	4	1
Орхон	3	9	17	13	17
Рашаант	8	4	3	9	7
Сайхан	3	4	20	14	2
Сэлэнгэ	3	9	4	5	1
Тэшиг	2	0	6	2	2
Хангал	4	1	5	2	0
Хишиг-Өндөр	4	2	8	9	6
Хутаг-Өндөр	4	8	12	6	2
Хялганат	3	1	1	4	1
Бүгд	91	107	154	136	93

Сумдын хэргийн илрүүлэлт 2015 оны эхний 11 сарын байдлаар

Сум	Бүртгэгдэх үедээ сэжигтэн этгээд нь тогтоогдоогүй хэрэг	Яллагдагчаар татаж ял сонгосон хэрэг	Хэргийн илрүүлэлтийн хувь
Булган	19	14	100%
Баян-Агт	3	3	50,00%
Баяннуур	7	5	67%
Бугат	6	4	50,00%
Бүрэгхангай	9	6	67%
Гурванбулаг	3	2	100%
Дашинчилэн	11	4	50%
Могод	4	4	67%
Орхон	20	11	71%
Рашаант	7	3	50%
Сайхан	2	1	66,60%
Сэлэнгэ	3	3	55,00%
Тэшиг	3	2	36%
Хангал	2	1	33%
Хишиг-Өндөр	6	2	73,60%
Хутаг-Өндөр	2	1	100%
Хялганат	2	1	43%
Бүгд	109	67	61,50%

Гэмт хэргийн улмаас учирсан хохирол, жил бүрийн 11-р сарын байдлаар

Үзүүлэлт	2011 I-XI	2012 I-XI	2013 I-XI	2014 I-XI	2015 I-XI	2015 I-X % 2014 I-X
	сая төгрөг					
Учирсан хохирол- Бүгд	365.5	356.2	810	885	807.1	91.2
Үүнээс						
Нөхөн төлүүлсэн	232.1	238.7	459.5	418.8	472.4	112.8
Нөхөн төлүүлэлтийн хувь	63.5	67.0	56.7	47.3	58.5	123.7

II.1 ТӨСӨВ

Аймгийн төсвийн орлого 11-р сарын байдлаар сая төгрөг

Орлогын нэр төрөл	Батлагдсан төсөв		Гүйцэтгэл /өссөн дүнгээр/	зөрүү	Хувь, %
	жилээр	тайлант үе /өссөн дүнгээр/			
ОРОН НУТГИЙН ОРЛОГО	22,292.6	19,299.6	19,098.6	201.0	99.0
ТАТВАРЫН ОРЛОГО	15,434.9	14,010.6	13,921.4	89.2	99.4
Орлогын албан татвар	3,378.9	2,948.0	2,872.6	75.4	97.4
Хувь хүний орлогын албан татвар	3,780.9	3,350.0	3,295.4	54.6	98.4
Цалин, хөдөлмөрийн хөлс, шагнал, урамшуулал болон тэдгээртэй адилтгах хөдөлмөр эрх	3,780.9	3,350.0	3,295.4	54.6	98.4
Хувь хүний орлогын албан татварын буцаан олголт	-402.0	-402.0	-422.8	20.8	105.2
Хөрөнгийн албан татвар	635.2	589.2	494.5	94.7	83.9
Үл хөдлөх эд хөрөнгийн албан татвар	358.2	323.2	273.2	50.0	84.5
Автотээврийн болон өөрөө явагч хэрэгслийн албан татвар	277.0	266.0	221.4	44.6	83.2
Бусад татвар, төлбөр, хураамж	11,420.9	10,473.4	10,554.3	-80.9	100.8
Бусад нийтлэг төлбөр, хураамж	0.0	0.0	5.0	-5.0	
Улсын тэмдэгтийн хураамж	0.0	0.0	5.0	-5.0	
Газрын төлбөр	240.4	224.7	228.9	-4.2	101.9
Газрын төлбөр	155.4	139.7	112.1	27.6	80.2
Дуудлага худалдаа	85.0	85.0	116.8	-31.8	137.5
Байгалийн нөөц ашигласны төлбөр	11,180.5	10,248.7	10,320.4	-71.7	100.7
Ус, рашааны нөөц ашигласны төлбөр	11,180.5	10,248.7	10,320.4	-71.7	100.7
Нийтлэг татварын бус орлого	423.3	377.3	305.5	71.7	81.0
Хувьцааны ногдол ашиг	33.7	17.7	28.9	-11.3	163.8
Хүүгийн орлого	172.0	163.5	171.7	-8.2	105.0
Төсөв байгууллагын өөрийн орлого	88.3	74.4	83.7	-9.3	112.5
Түрээсийн орлого	13.4	11.5	10.8	0.8	93.4
Бусад орлого	116.0	110.2	10.5	99.7	9.5
Хөрөнгийн орлого	68.0	48.0	27.5	20.5	57.4
Төрийн болон орон нутгийн өмчид бүртгэлтэй хөрөнгө борлуулсны орлого	68.0	48.0	27.5	20.5	57.4
Улсын төсөв орон нутгийн төсөв хоорондын шилжүүлэг	6,366.3	4,863.7	4,844.1	19.6	99.6
Улсын төсвөөс орон нутгийн төсөвт олгох санхүүгийн дэмжлэг	739.7	665.7	495.5	170.2	74.4
Тусгай зориулалтын шилжүүлгийн орлого	1,288.0	1,367.0	1,412.2	-45.2	103.3
Орон нутгийн хөгжлийн нэгдсэн сангаас шилжүүлсэн орлого	4,338.6	2,831.0	2,936.4	-105.4	103.7

II.2 ҮНЭ

Хэрэглээний үнийн ерөнхий индекс, барааны бүлгээр

Бараа, үйлчилгээний бүлгийн нэр	2015 XI 2014 XI	2015 XI 2014 XII	2015 XI 2015 IX
Ерөнхий индекс	111.4	108.6	101.7
Хүнсний бараа, ундаа, ус	109.3	100.8	100.0
Согтууруулах ундаа, тамхи	103.5	98.6	100.0
Хувцас, бөс бараа гутал	105.3	102.2	102.7
Орон сууц, ус цахилгаан, түлш	106.0	103.7	100.0
Гэр ахуйн тавилга, гэр ахуйн бараа	100.3	99.7	100.0
Эм тариа, эмнэлгийн үйлчилгээ	103.9	103.9	100.0
Тээвэр	100.0	100.0	100.0
Холбооны хэрэгсэл, шуудангийн үйлчилгээ	107.7	99.9	100.0
Амралт, чөлөөт цаг, соёлын бараа, үйлчилгээ	132.5	132.5	132.5
Боловсролын үйлчилгээ	118.3	113.3	100.0
Зочид буудал, нийтийн хоол, дотуур байр	100.7	100.7	100.0
Бусад бараа, үйлчилгээ	104.4	104.4	103.3

Хүнсний гол нэр төрлийн барааны 7 хоногийн ажиглалт 2014 оны 11-р сарын сүүлийн 7 хоног, 2015 оны 11-р сарын сүүлийн 7 хоногтой харьцуулсан

Барааны нэр төрөл	2014 XI/29	2015 XI/28	15.XI/28 14.XI/29
"Алтан тариа" дээд, савласан	1400	1500	107.1
гурил I зэрэг, задгай	960	1200	125
Орон нутгийн "Хангай" 1-р	880	910	103.4
гурил "Орхон мандал"	800	950	118.8
1-р гурил	900	1000	111.1
Талх "Ундрах" аймгийн үйлвэр	2400	2500	104.2
Цагаан будаа	1800	1800	100
Элсэн чихэр	1300	1500	115.4
Сүү Задгай	2750	2700	98.2
"Цэвэр сүү"	3600	3600	100
Ургамлын тос, "Кларина"	7500	5000	66.7
Мах Үхрийн	6500	4000	61.5
Хонины	5000	4000	80
Адууны	5000	3500	70
Ямааны	1000	1000	100
Төмс /монгол/	1000	2000	200
Лууван /монгол/	1000	1000	100
Байцаа /хятад/	1500	1500	100
Ногоо Манжин /монгол/	2500	2500	100
Сонгино /монгол/	1500	1500	100
Сонгино /хятад/	300	350	116.7
Сармис			

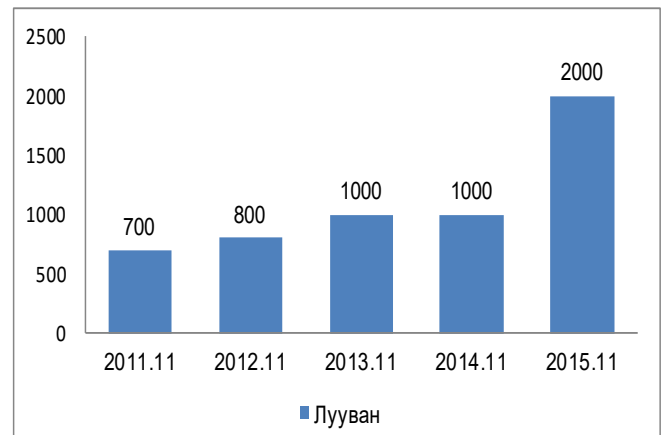
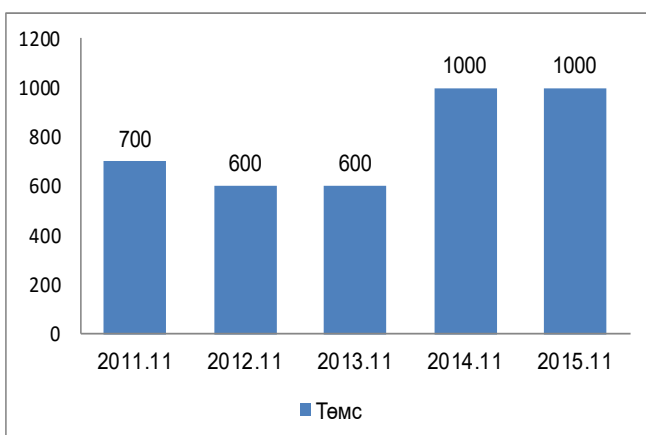
Хүнсний гол нэр төрлийн барааны ажиглалт, жил бүрийн 11-р сар, төгрөг

Барааны нэр төрөл		Хэмжих нэгж	2011	2012	2013	2014	2015	2015.XI 2014.XI
"Алтан тариа"	I зэрэг	кг	680	880	900	960	1200	125.0
гурил /задгай/	II зэрэг	кг	550	700	700	900	1000	111.1
Будаа	Цагаан	кг	1800	1800	2200	2300	2500	108.7
	Шар	кг	1450	1500	1600	1900	1900	100.0
Элсэн чихэр		кг	1800	1800	1800	1700	1800	105.9
Хонины мах	ястай	кг	4000	5500	6500	6500	4000	61.5
	цул	кг	4000	5500	6500	6500	4000	61.5
Үхрийн мах	ястай	кг	4500	6000	7000	7500	5000	66.7
	цул	кг	4500	6000	7000	7500	5000	66.7
Адууны мах		кг	3500	3500	3500	6000	4000	66.7
Ямааны мах		кг	3200	3200	3500	5000	3500	70.0
Сүү	задгай	л	1000	1000	1000	1200	1200	100.0
	"Цэвэр сүү"	л	1800	1800	1800	2750	2700	98.2
Байцаа	монгол	кг	700	800	800	1000	1000	100.0
Лууван	монгол	кг	700	800	1000	1000	2000	200.0
Манжин	монгол	кг	700	800	1500	1500	1500	100.0
Төмс	монгол	кг	700	600	600	1000	1000	100.0
Сонгино	хятад	кг	1000	1200	1200	1500	1500	100.0
Сармис, булцуу		кг	300	300	300	300	350	116.7
Ургамлын тос		л	2750	2750	3000	3700	3600	97.3
Өндөг		ш	250	220	250	420	300	71.4
Талх "Ундрах" орон нутгийн		ш	550	550	650	900	1000	111.1

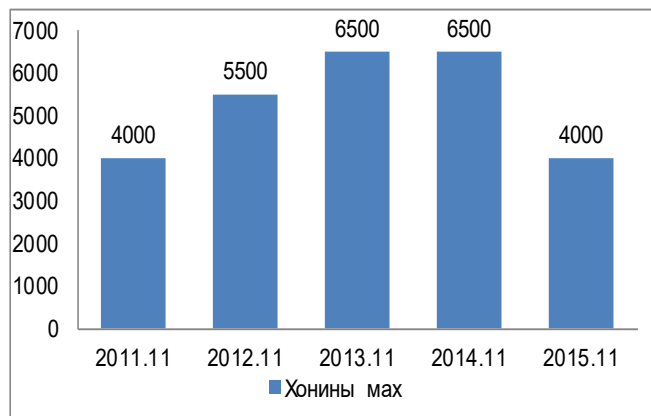
Нэг литр шатахууны үнэ, 2015 оны 11-р сарын байдлаар, төгрөг

ШТС	АИ 95	АИ 92	АИ 80	Дизиль түлш	Газ
Шунхлай	0	1710	1540	1800	0
Тэс	0	1710	1540	1790	0
Магнай трейд	0	1710	1540	1800	0
Жаст ойл	0	1710	1540	1800	0
Петровис	1900	1710	1540	1800	0
Газ	0	0	0	1790	1100

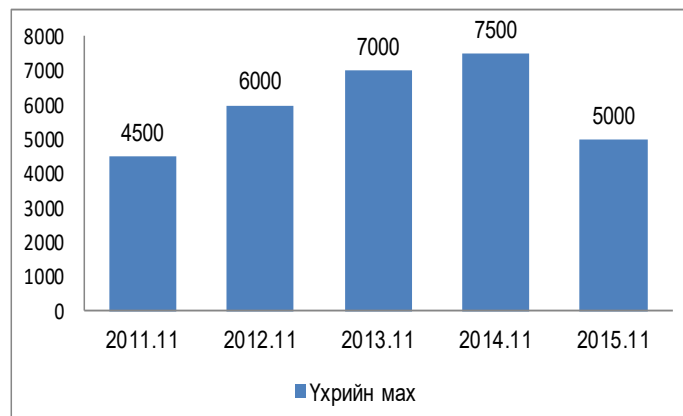
Нэг кг хүнсний ногооны дундаж үнэ, 2010-2015 оны 10 сард



Нэг кг хонины махны үнэ, төгрөг



Нэг кг үхрийн махны үнэ, төгрөг



Малын гаралтай бүтээгдэхүүний зах зээлийн дундаж үнэ, сараар, төгрөгөөр

№	Бүтээгдэхүүний нэр	Хэмжих нэгж	2014		2015	
			X	XI	X	XI
1	Гахайн мах		-	-	6000	6000
3	Цагаан ноолуур	кг	-	-	-	40000
4	Бор ноолуур	кг	-	-	-	-
5	Адууны сүүл	ш	3250	6250	5500	4750
6	Адууны дэл	ш	3000	3000	4750	4250
7	Адууны шир	ш	22000	22000	25250	27250
8	Үхрийн шир 1.8-2.3 метрийн хэмжээтэй шир	ш	32500	29000	25000	26000
9	Үхрийн шир 2.3 метрээс дээш хэмжээтэй шир	ш	45000	45500	40500	45000
10	Хонины ноостой нэхий	ш	-	6750	1500	1500
11	Хонины ноосгүй нэхий	ш	6000	-	2000	1500
12	Хурганы арьс	ш	-	-	-	3500
13	Ямааны ноолуургүй арьс	ш	3625	4500	1500	4300

Малын зах зээлийн дундаж үнэ, сараар, төгрөгөөр

№	Бүтээгдэхүүний нэр	2014		2015	
		X	XI	X	XI
1	Буур	1260000	1200000	1100000	1133333
2	Нас гүйцсэн ат	1220000	1220000	983333	1016667
3	Нас гүйцсэн ингэ	1020000	940000	875000	866667
4	Эр шилбэ	725000	691667	500000	450000
5	Эм шилбэ	666667	650000	475000	412500
6	Эр ботго	237500	230000	200000	200000
7	Эм ботго	237500	230000	200000	200000
8	Азарга	1110000	1096429	1202727	1210000
9	Соёолон үрээ	850000	818750	703125	650000
10	Соёолон гүү	796250	765000	678667	621429
11	Шүдлэн үрээ	582500	578125	442500	409375

12	Шүдлэн байдас	565625	571875	450000	412500
13	Эр унага	173750	183462	171111	161111
14	Эм унага	173750	179615	167778	161111
15	Бух	1275000	1260714	1195455	1100000
16	Хязаалан шар	1259375	1188125	1020313	893750
17	Хязаалан дөнж	990625	981563	807813	765625
18	Шүдлэн эр үхэр	739375	743750	582143	534375
19	Шүдлэн гунж	734375	735625	575000	528125
20	Эр тугал	210833	221538	166250	173000
21	Эм тугал	210833	221538	166250	173000
22	Хуц	199333	199286	189286	171538
23	Эр хонь	170000	165625	126563	118750
24	Эм хонь	125625	121875	95000	88438
25	Эр төлөг	95313	94688	65938	59375
26	Эм төлөг	93750	92500	65625	57500
27	Эр хурга	45143	46800	36364	30417
28	Эм хурга	45143	46800	36364	30909
29	Ухна	145333	147857	156923	149583
30	Эр ямаа	119375	119375	87500	84063
31	Эм ямаа	93750	89375	70938	66875
32	Эр борлон	66563	67813	44375	38333
33	Эм борлон	66875	66875	44375	39000
34	Эр ишиг	35000	36071	25250	22273
35	Эм ишиг	35000	36071	25250	22273

II.3 АЖ ҮЙЛДВЭР

Аж үйлдвэрийн салбарын үйлдвэрлэлт, жил бүрийн 11 сард, мян төгрөг

Салбараар	Нийт бүтээгдэхүүн (оны үнээр, мян.төг)					
	2014		2015		2015 I-XI	2015 XI
	I-XI	XI	I-XI	XI	2014 I-XI	2014 XI
1	2	3	4	5	6	7
Нүүрс олборлолт	504265.6	105244.8	490924.5	161848.3	97.4	153.8
Төмрийн хүдэр олборлолт	0	0	0	0	0	0
Салбарын дүн	504265.6	105244.8	490924.5	161848.3	97.4	153.8
Мах, загас, жимс, ногоо, өөх, тос боловсруулалт	30223.4	2200	18980	0	62.8	0
Сүү, сүүн бүтээгдэхүүн үйлдвэрлэл	7785.1	0	0	0	0	0
Үр тарианы гурил, цардуул, малын тэжээл	3156362.6	288734.3	6835542.9	1121114.5	216.6	388.3
Хүнсний бусад бүтээгдэхүүн үйлдвэрлэл	434498.3	34504	498903.1	45139	114.8	130.8
Дэд салбарын дүн	3628869.4	325438.3	7353426	1166253.5	202.6	358.4
Нэхмэлийн үйлдвэрлэл	63032.5	19000	74214	4150	117.7	21.8
Хувцас үйлдвэрлэл, үслэг арьс боловсруулалт	124909.7	10500	245391	16150	196.5	153.8
Арьс шир боловсруулах, ширэн эдлэл, гутал үйлдвэрлэл	9105.6	560	14575	1725	160.1	308
Нийтлэх, хэвлэх, дуу бичлэг хийх ажиллагаа	2750	0	0	0	0	0
Дэд салбарын дүн	199797.8	30060	334180	22025	167.3	73.3
Салбарын дүн	3828667.2	355498.3	7687606	1188278.5	200.8	334.3
Цахилгаан, хий, дулаан үйлдвэрлэл	2795824.6	418038.1	2968140	442452	106.2	105.8
Салбарын дүн	2795824.6	418038.1	2968140	442452	106.2	105.8
Нийт дүн	7128757.4	878781.2	11146670.5	1792578.8	156.4	204

Аж үйлдвэрийн бүтээгдэхүүн борлуулалт, салбараар, 11 сард, мян төгрөг

Салбар	Аж үйлдвэрийн борлуулалт (мян.төг)					
	2014		2015		2015 I-XI	2015 XI
	I-XI	XI	I-XI	XI	2014 I-XI	2014 XI
1	2	3	4	5	6	7
Нүүрс олборлолт	648300.2	103911.3	568244.7	160271.1	87.7	154.2
Төмрийн хүдэр олборлолт	8395647.4	1218156	0	0	0	0
Уул уурхай олборлох үйлдвэр	9043947.6	1322067.3	568244.7	160271.1	6.3	12.1
Мах, загас, жимс, ногоо, өөх, тос боловсруулалт	19933.2	1533.3	14011	0	70.3	0
Сүү, сүүн бүтээгдэхүүн үйлдвэрлэл	26469.2	0	0	0	0	0
Үр тарианы гурил, цардуул, малын тэжээл	4354839.3	598331.7	4621693.3	937164.5	106.1	156.6
Хүнсний бусад бүтээгдэхүүн үйлдвэрлэл	298225.3	23640	367356.4	62468	123.2	264.2
Дэд салбарын дүн	4699467	623505	5003060.7	999632.5	106.5	160.3
Нэхмэлийн үйлдвэрлэл	43955.2	13682.5	44494.5	2875	101.2	21
Хувцас үйлдвэрлэл, үслэг арьс боловсруулалт	84275.5	14800	127995	7188	151.9	48.6
Арьс шир боловсруулах, ширэн эдлэл, гутал үйлдвэрлэл	5192.2	380	10360	1380	199.5	363.2
Нийтлэх, хэвлэх, дуу бичлэг хийх ажиллагаа	1140	0	0	0	0	0
Дэд салбарын дүн	134562.9	28862.5	182849.5	11443	135.9	39.6
Боловсруулах үйлдвэр	4834029.9	652367.5	5185910.2	1011075.5	107.3	155
Цахилгаан, хий, дулаан үйлдвэрлэл	1329178.4	153184	1677045.1	209465	126.2	136.7
Цахилгаан дулаан, усан, хангамж	1329178.4	153184	1677045.1	209465	126.2	136.7
Нийт дүн	15207155.9	2127618.8	7431200	1380811.6	48.9	64.9

Холбоо барих
Монгол улс, Булган аймаг, Булган
сум, Засаг даргын тамгын газар,
Статистикийн хэлтэс
Утас: 70342766
И-мэйл: bulgan@nso.mn
вэб: www.bulgan.nso.mn

Contact us
Statistical division, Governors office
Bulgan sum, Bulgan aimag, Mongolia
Phone: 70342766
E-mail: bulgan@nso.mn
Web: www.bulgan.nso.mn