

АГУУЛГА

	Хуудасны дугаар
Булган аймгийн эдийн засаг, нийгмийн үндсэн үзүүлэлт	1
Хүн амын ажил эрхлэлт	3
Нийгмийн даатгал, халамжийн үйлчилгээ	5
Эрүүл мэнд	6
Амьдарч буй орчин /ус цаг уур орчны мэдээлэл, байгаль орчин/	7
Гэмт хэргийн байдал	8
Хэрэглээний үнэ	11
Аж үйлдвэр	15
Хөдөө аж ахуй	17
Холбоо	24

Хүснэгт 1. Аймгийн нийгэм эдийн засгийн үзүүлэлтүүд жил бүрийн 6 сар

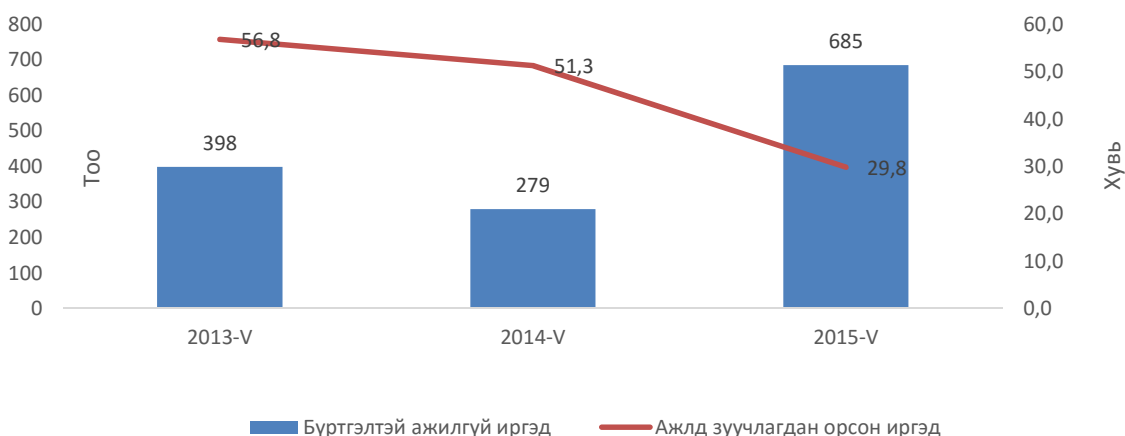
Үзүүлэлт	Хэмжих нэгж	2011 он	2012 он	2013 он	2014 он	2015 он
Шинэ төрсөн хүүхэд	тоо	478	461	520	530	495
Нас баралт	тоо	173	172	137	151	176
Ажилгүйчүүд сарын эцэст	тоо	1319	0*	467	177	707
үүнээс: эмэгтэй	Тоо	588	0*	247	87	367
Халдварт өвчнөөр өвчилсөн хүн	тоо	529	530	389	220	243
Бүртгэгдсэн гэмт хэрэг	тоо	108	127	168	137	135
Хэрэглээний үнийн ерөнхий индекс (2010-XII=100 хувь)	хувь	100	115.4	131.4	114.1	174.6
Аж үйлдвэрийн нийт үйлдвэрлэлт	сая.төг	11.0	13.0	23.1	761.1	193.9
Аж үйлдвэрийн нийт борлуулалт	сая.төг	351.3	171.1	267.5	560.1	503.1



## БҮРТГЭЛТЭЙ АЖИЛГҮЙ ИРГЭН

Хөдөлмөрийн хэлтэст бүртгүүлсэн ажил хайгч иргэдийн тоо 685 болсны 365 буюу 53.3 хувь нь эмэгтэйчүүд байгаа бөгөөд эмэгтэйчүүдийн эзлэх хувь өмнөх оны мөн үеэс 9.7 пунктээр өссөн байна. Харин нийт ажил хайгч иргэд өмнөх оны мөн үетэй харьцуулахад 2.4 дахин өссөн байна. Тайлант хугацаанд 244 иргэн ажил идэвхитэй хайхгүй байгаа шалтгаанаар хасагдсан байна.

Зураг1. Бүртгэлтэй ажилгүй иргэд, ажилд зуучлагдан орсон иргэд 6-р сарын эцэст



Тайлангийн эцэст байгаа бүртгэлтэй ажилгүй иргэдийн 50.9 хувийг бүрэн дунд боловсролтой, 38.9 хувийг суурь боловсролтой, 65.6 хувийг бакалаврын болон дипломын боловсролтой иргэд эзэлж байгаа нь хамгийн их байна. Ажилгүй иргэдийн 57.1 хувийг 25-34 насны, 53.1 хувийг 35-44 насны залуучууд эзэлж байна.

Зураг 2. Бүртгэлтэй ажилгүй иргэд, боловсролын түвшинээр 2014 ,2015 оны 6-р сар



Хүснэгт 2. Бүртгэлтэй ажилгүй иргэд, ажилд зуучлагдан орсон иргэд, 2014,2015 оны эхний 6- сарын байдлаар

Үзүүлэлт	2014-VI		2015-VI	
	Бүгд	эмэгтэй	Бүгд	эмэгтэй
<b>Ажил хайгч иргэн /сарын эхэнд/</b>	<b>279</b>	<b>176</b>	<b>685</b>	<b>365</b>
Тайлант хугацаанд нэмэгдсэн иргэн	734	377	266	133
Тайлант хугацаанд хасагдсан иргэн /идвэхгүйн улмаас/	220	109	244	131
<b>Ажил хайгч иргэн /сарын эцэст/</b>	<b>793</b>	<b>444</b>	<b>707</b>	<b>367</b>
<b>Ажилд зуучлагдан орсон иргэн /салбараар/</b>	<b>361</b>	<b>169</b>	<b>94</b>	<b>50</b>
Хөдөө аж ахуйн салбар	143	58	115	48
Боловсруулах аж үйлдвэрийн салбар	3	2	7	5
Зочид буудал, нийтийн хоолны үйлчилгээ	30	20	1	1
Үйлчилгээний бусад үйл ажиллагаа	112	61	102	60
Боловсролын салбар	4	4	10	7
<b>Ажил хайгч иргэн (насны бүлгээр)</b>	<b>793</b>	<b>444</b>	<b>707</b>	<b>367</b>
15-24	121	62	130	65
25-34	233	134	224	119
35-44	212	123	175	100
45-54	197	113	140	69
55-59	28	12	32	12
60+	2		6	2
<b>Ажил хайгч иргэн (боловсролын түвшнээр)</b>	<b>69</b>	<b>31</b>	<b>707</b>	<b>367</b>
Магистр, доктор	0	0	1	1
дипломын болон бакалаврын дээд	87	60	125	82
тусгай мэргэжлийн дунд	31	23	43	23
техникийн болон мэргэжлийн	60	32	52	27
бүрэн дунд	394	223	373	190
суурь	188	94	77	30
бага	26	9	28	10
боловсролгүй	7	3	8	3

Эхний 6-сарын байдлаар 94 иргэн ажилд зуучлагдан орсон байна. Нийт ажилд зуучлагдсан орсон иргэдийн 58,8 хувь нь хөдөө аж ахуйн салбарт, 41.7 хувь нь үйлчилгээний салбарт ажилд орсон байна.



### НИЙГМИЙН ДААТГАЛЫН ҮЙЛЧИЛГЭЭ

**Нийгмийн даатгал сан нь:** 6 сард 668 ажил олгогч, 32385 даатгуулагчийг нийгмийн даатгалд хамруулсан ба тэдгээрийн 4927 даатгуулагч буюу 15.2 хувь нь төсөвт байгууллагын, 2318 даатгуулагч буюу 7.2 хувь нь аж ахуй нэгж байгууллагын, 3788 даатгуулагч буюу 11.7 хувь нь сайн дурын даатгуулагчид

байна.

Нийгмийн даатгалын сангийн орлого 5341.7 сая төгрөг болж, орлогын төлөвлөгөөний биелэлт 93.1 өнгөрсөн оны мөн үеэс төлөвлөгөөний биелэлт 4.7 пунктээр өссөн байна.

Хүснэгт 3. Нийгмийн даатгалын шимтгэлийн орлогын төлөвлөгөө, гүйцэтгэл, 6 сар, сая төгрөг

Үзүүлэлт	2014 VI		2015 VI		Биелэлтийн хувь (2014)	Биелэлтийн хувь (2015)
	төлөвлөгөө	гүйцэтгэл	төлөвлөгөө	гүйцэтгэл		
Тэтгэвэр	3606.6	3279.6	3607.9	3510.4	90.9	97.3
Тэтгэмж	389.8	364.1	417.3	398.4	93.4	95.5
ҮОШМӨ	270.7	243.7	317.5	254.6	90	80.2
Ажилгүйдэл	89.4	85.8	95.6	92.6	96	96.9
ЭМД	1252.3	984.3	1296.4	1085.5	78.6	83.7
<b>Нийт дүн</b>	<b>5608.8</b>	<b>4957.5</b>	<b>5734.7</b>	<b>5341.5</b>	<b>88.4</b>	<b>93.1</b>

Хүснэгт 4. Нийгмийн даатгалын сангуудын зардал, 6 сард сая төгрөг

Үзүүлэлт	2014 VI		Хүний тоо	2015 VI		Гүйцэтгэлийн хувь	
	Төлөвлөгөө	Гүйцэтгэл		Төлөвлөгөө	Гүйцэтгэл	2014	2015
Тэтгэврийн даатгалын сан	9872.3	10028.3	7980	11582.2	12238.4	101.6	105.5
Тэтгэмжийн даатгалын сан	449.4	445.9	67	145.5	234.5	99.2	121.3
ҮОМШӨ Даатгалын сан	145.9	98.4	140	95.9	95.4	67.4	165
Ажилгүйдлийн даатгалын сан	112.5	74274.3	1107	479.3	574.5	66021.6	97.8
ЭМДаатгалын сан	975.8	907.8	25630	1033.2	1082.9	93.0	102.9
<b>Нийт дүн</b>	<b>11555.9</b>	<b>85754.7</b>	<b>34924</b>	<b>13336.3</b>	<b>14225.8</b>	<b>742.1</b>	<b>106.4</b>

Нийгмийн даатгалын сан нь 6 сарын байдлаар 14225.8 сая төгрөгийн тэтгэвэр, тэтгэмж, ҮОМШӨ, ажилгүйдэл, эрүүл мэндийн үйлчилгээг үзүүлсэн нь өмнөх оны мөн үеэс 7.9 хувиар өссөн байна.

Тайлант хугацаанд нийгмийн даатгалын шимтгэлийн авлага 218,3 сая төгрөг байгаагийн 45,2 сая төгрөг буюу 20,7 хувь нь төсөвт байгууллага, 171,9 сая төгрөг буюу 78,7 хувь нь аж ахуй нэгж байгууллагын, 1,3 сая буюу 0.6 хувь нь сайн дурын даатгуулагчийн авлага тус тус эзэлж байна.



#### ЭРҮҮЛ МЭНД

Энэ сард 494 эх амаржиж 495 хүүхэд мэндэлсэн нь өмнөх оны мөн үетэй харьцуулахад 3.9 хувиар буурсан байна. Амьгүй төрөлт 3 бүртгэгдсэн байна. Халдварт өвчнөөр өвчлөгчдийн тоо тайлант хугацаанд 243 болж, өмнөх оны мөн үеэс 3.1 хувиар өссөн байна. Нийт гарсан халдварт өвчний 47.3 хувь нь бэлэгсийн замаар дамжих халдварт өвчин, 2.8 хувь нь гэдэсний халдварт өвчин, 42.3 хувь нь амьсгалын замын халдварт өвчин, 6.5 хувь нь арьсны халдварт өвчин байна.

Хүснэгт 5. Эрүүл мэндийн газарт бүртгэгдсэн төрөлтийн үзүүлэлт, жил бүрийн 6 сар

Үзүүлэлт	2013 VI	2014 VI	2015 VI	$\frac{2015 \text{ VI}}{2014 \text{ VI}} \%$
Амаржсан эхийн тоо	526	526	494	93.9
Амьд төрсөн хүүхэд	530	530	495	93.4
Эхийн эндэгдэл	-	-	-	-
Амьгүй төрөлт	1	1	3	300.0
Гэрийн төрөлт	5	5	0	0.0
Нэг хүртэл насандаа эндсэн хүүхэд	7	7	11	157.1
Перинаталь эндэгдэл	5	5	10	200.0
Амьд төрсөн 1000 хүүхэд тутмаас 1 хүртэл насанд эндсэн хүүхэд	13.2	13.2	22.2	168.2

Хүснэгт 6. Аймгийн хэмжээнд гарсан халдварт өвчин, өвчний төрлөөр, жил бүрийн 6 сар

Үзүүлэлт	2014 VI	2015 VI	$\frac{2015 \text{ VI}}{2014 \text{ VI}} \%$
<b>Нийт гарсан халдварт өвчин</b>	220	243	110.5
Гэдэсний халдварт өвчин	2	7	350.0
Амьсгалын замын халдварт өвчин	85	103	121.2
Байгалын голомтот халдварт өвчин	4	1	25.0
Бэлэгсийн замаар дамжих халдварт өвчин	112	115	102.7
Арьсны халдварт өвчин	20	16	80.0



**ЦАГ АГААРЫН УРЬДЧИЛСАН МЭДЭЭ**

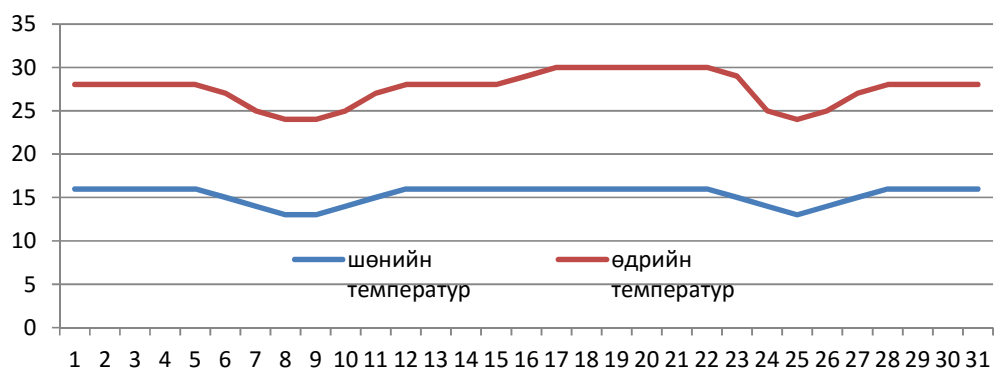
Агаарын температурын сарын дундаж нь 17-22 градус дулаан буюу нутгийн хойд хэсгээр олон жилийн дунджийн орчим, бусад нутгаар олон жилийн дунджаас 0.5-1.0 градусаар дулаан байх төлөвтэй (27 дүгээр зураг).

Нэгдүгээр арав хоногийн сүүлч, гуравдугаар арав хоногийн дунд үеэр сэрүүсч Орхон, Сэлэнгийн сав газраар шөнөдөө 12-17 градус, өдөртөө 23-28 градус дулаан, бусад нутгаар шөнөдөө 9-14 градус, өдөртөө 19-24 градус дулаан байна. Бусад хугацаанд шөнөдөө 13-18 градус, өдөртөө 25-30 градус дулаан байх ба ялангуяа хоёрдугаар арав хоногийн сүүлийн хагас, гуравдугаар арав хоногийн эхээр Орхон, Сэлэнгэ, Туул голын сав нутгаар 30-35 градус хүрч халах төлөвтэй.

Энэ сард орох тунадасны нийлбэр хэмжээ нь нутгийн баруун болон хойд хэсгээр олон жилийн дунджийн орчим, бусад нутгаар олон жилийн дунджаас бага бороо орох төлөвтэй(2 дугаар зураг).

Нэгдүгээр арав хоногийн эхэн ба дунд үеэр нутгийн хойд хагаст, хоёрдугаар арав хоногийн эхэн ба дунд үе, сүүлчээр ихэнх нутгаар, гуравдугаар арав хоногийн эхэн ба сүүлчээр зарим газраар түр зуурын бороо орно. Нэгдүгээр арав хоногийн сүүлч, гуравдугаар арав хоногийн дунд үеэр ихэнх нутгаар бороо орох төлөвтэй. Дуу цахилгаантай. Борооны өмнө зарим газраар салхи түр зуур ширүүснэ.

Зураг 3. 7-р сарын агаарын температурын хоногийн явц



**Хөдөө аж ахуйн үйлдвэрлэлд хэрхэн нөлөөлөх тухай:** 7 дугаар сарын цаг агаарын урьдчилсан мэдээгээр агаарын дундаж температур ихэнх нутагт олон жилийн дунджаас дулаан, нутгийн хойд хэсгээр дунджийн орчим, харин хур тунадас ихэнх нутагт олон жилийн дунджийн орчим бага орох төлөвтэй байна.

Зуншлагын байдал 6 дугаар сарын дундуур Хутаг, Сайхан сумдын нутгаар сайн үнэлгээтэй байгаа бол Дашинчилэнд муу буюу гантай, бусад нутгаар дунд зэрэг байна.

7 дугаар сард ихэнх нутагт хур тунадас дунджийн орчим ба түүнээс бага, температур дунджаас дулаан байгаа нь таримал ургамал болон зуншлагын байдалд таагүй нөлөөлж болзошгүй байгааг анхаарна уу.

**2015-08 дугаар сарын цаг агаарын төлөв:** Агаарын температурын сарын дундаж нь нутгийн өмнөд хэсгээр 10-15, бусад нутгаар 15-20 градус дулаан буюу олон жилийн дунджийн орчим байна.

Энэ сард орох борооны хэмжээ нь ихэнх нутгаар олон жилийн дунджийн орчим байх төлөвтэй.

Энэ сард орох хур борооны хэмжээ нь ихэнх нутгаар олон жилийн дунджийн орчим байна.

**Гол мөрний намрын мөсний үзэгдэл эхлэх, мөсөн бүрхүүл тогтох хугацааны прогноз:** Гол мөрний хур борооны үерийн оргил үе гол төлөв 7 дугаар сард ажиглагддаг боловч энэ жилийн хувьд агаарын температур ихэнх нутгаар олон жилийн дунджаас дулаан, зарим хугацаанд агаар хэт халах зэргээс шалтгаалан ихэнх нутгаар гол мөрний усны түвшин тухайн сарын олон жилийн дунджаас бага ба түүний орчим байх төлөвтэй байна. Тухайлбал, Хөвсгөлийн уулсаас эхтэй Эг болон Орхон голын дагууд усны түвшин олон жилийн дунджаас 10-50 см бага, харин Сэлэнгэ мөрний дагууд, Хэнтэй

нуруунаас усжих Туул голын усны түвшин олон жилийн дунджийн орчим байх төлөвтэй байна.

Хэдийгээр ихэнх гол мөрний усны түвшин олон жилийн дунджаас бага, түүний орчим байх төлөвтэй байгаа ч тухайн хугацаанд орсон хур тунадасны эрчимшил, хэмжээнээс шалтгаалан огцом нэмэгдэж, олон жилийн дунжийг давж, богино хугацаанд үерлэх төлөвтэй байна. Түр зуурын аадар борооны улмаас хуурай сайр, гуу жалгаар уруйн үер буух нөхцөл бүрдэнэ. Иймд хуурай сайр, гуу жалга болон гол мөрөн даган нутаглаж буй малчид, хөдөлмөрчдийг үер усны аюулаас болгоомжлохыг анхааруулж байна.

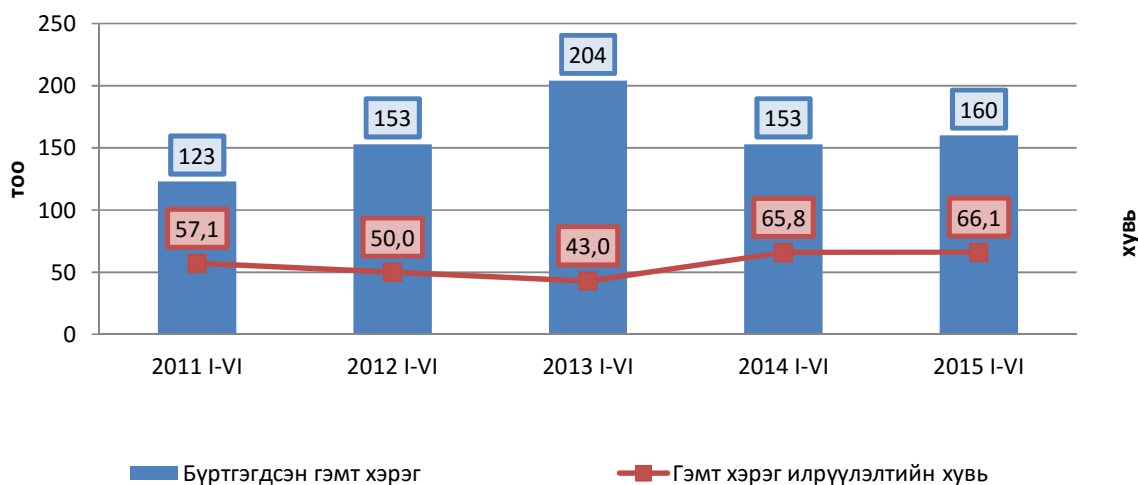


## ГЭМТ ХЭРЭГ, АЮУЛГҮЙ БАЙДАЛ

Оны эхний 06 дугаар сард нийт 160 гэмт хэрэг бүртгэгдсэн нь өнгөрсөн оны мөн үеэс 7 хэргээр буюу 4.6 хувиар өссөн үзүүлэлттэй байна.

Хулгайн гэмт хэрэг 60, нийт бүртгэгдсэн гэмт хэргийн 32 буюу 37.5 хувийг малын хулгайн гэмт хэрэг эзэлж байна. Малын хулгайн гэмт хэргийг өмнөх оны мөн үетэй харьцуулахад 3.2 хувиар өссөн үзүүлэлттэй байна.

Зураг 4. Бүртгэгдсэн гэмт хэрэг, илрүүлэлтийн хувь



Хүснэгт 7. Бүртгэгдсэн гэмт хэрэг, сумаар, эхний хагас жил

Сум	2011 I-VI	2012 I-VI	2013 I-VI	2014 I-VI	2015 I-VI	$\frac{2015\text{-VI}}{2014\text{-VI}}\%$
Булган	42	39	60	43	44	102.3
Баян-Агт	4	7	6	10	6	60.0
Баяннуур	1	2	0	4	5	125.0
Бугат	5	7	10	8	11	137.5
Бүрэгхангай	4	3	11	8	15	187.5
Гурванбулаг	7	5	6	11	9	81.8
Дашинчилэн	11	5	5	3	12	4 да

Булган аймгийн нийгэм эдийн засгийн байдлын 2015 оны 6-р сарын танилцуулга

Могод	4	3	9	5	5	2 да
Орхон	5	10	22	9	18	6 да
Рашаант	12	13	10	7	7	100.0
Сайхан	6	7	14	6	3	50.0
Сэлэнгэ	6	18	7	4	2	50.0
Тэшиг	4	4	9	6	1	16.7
Хангал	6	11	13	14	10	71.4
Хишиг-Өндөр	3	9	11	8	7	87.5
Хутаг-Өндөр	3	10	11	7	5	71.4
<b>Бүгд</b>	<b>123</b>	<b>153</b>	<b>204</b>	<b>153</b>	<b>160</b>	104.6

Хүснэгт 8. Хулгайн гэмт хэрэг, сумаар, эхний хагас жил

Сум	2011	2012	2013	2014	2015
Булган	15	24	27	9	13
Баян-Агт	3	5	5	8	2
Баяннуур	1	0	0	4	5
Бугат	4	4	4	3	4
Бүрэгхангай	3	2	5	1	7
Гурванбулаг	7	2	2	6	3
Дашинчилэн	7	3	3	1	8
Могод	4	3	7	2	1
Орхон	-	6	11	4	9
Рашаант	10	5	2	5	3
Сайхан	2	2	11	4	2
Сэлэнгэ	2	8	3	2	-
Тэшиг	-	0	5	1	-
Хангал	1	2	2	2	-
Хишиг-Өндөр	1	2	5	4	2
Хутаг-Өндөр	-	5	7	2	1
<b>Бүгд</b>	<b>60</b>	<b>73</b>	<b>99</b>	<b>58</b>	<b>60</b>

Хүснэгт 9. Малын хулгайн гэмт хэрэг, эхний хагас жил

	2011	2012	2013	2014	2015
Булган	-	3	2	2	-
Баян-Агт	2	4	4	4	1
Баяннуур	1	1	-	4	4
Бугат	3	2	2	2	4
Бүрэгхангай	3	2	4	1	7
Гурванбулаг	7	2	2	2	1
Дашинчилэн	7	1	1	1	6
Могод	3	3	2	2	-
Орхон	-	4	8	2	7

Булган аймгийн нийгэм эдийн засгийн байдлын 2015 оны 6-р сарын танилцуулга

Рашаант	9	2	1	2	1
Сайхан	-	2	9	3	1
Сэлэнгэ	2	3	2	2	-
Тэшиг	-	-	4	-	-
Хангал	1	1	1	1	-
Хишиг-Өндөр	1	1	1	1	-
Хутаг-Өндөр	-	3	2	2	-
<b>Бүгд</b>	<b>39</b>	<b>34</b>	<b>45</b>	<b>31</b>	<b>32</b>

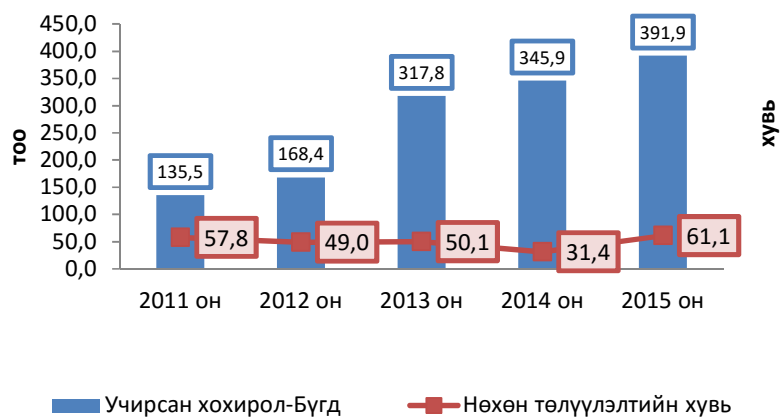
Хүснэгт 10. Гэмт хэргийн улмаас учирсан хохирол, эхний хагас жил

Үзүүлэлт	2011 I-VI	2012 I-VI	2013 I-VI	2014 I-VI	2015 I-VI	$\frac{2015-VI}{2014-VI} \%$
	сая төгрөг					
<b>Учирсан хохирол-Бүгд</b>	<b>135.5</b>	<b>168.4</b>	<b>317.8</b>	<b>345.9</b>	<b>391.9</b>	<b>113.3</b>
Үүнээс						
Нөхөн төлүүлсэн	78.3	82.6	159.1	108.5	239.6	220.8
Нөхөн төлүүлэлтийн хувь	57.8	49.0	50.1	31.4	61.1	194.9

Хүснэгт 11. Гэмт хэрэг үйлдсэн этгээд, хүйсээр, эхний хагас жил

Үзүүлэлт	2011	2012	2013	2014	2015
<b>Бүгд</b>	<b>134</b>	<b>145</b>	<b>167</b>	<b>151</b>	<b>152</b>
Үүнээс:					
Эмэгтэйчүүд	9	2	13	14	9
17 хүртэлх насны хүүхэд	11	6	3	13	4

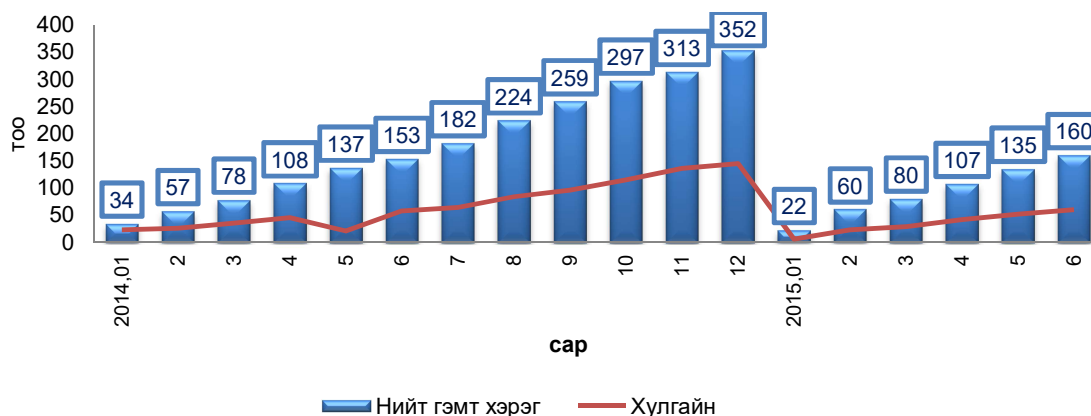
Зураг 5. Гэмт хэргийн улмаас учирсан хохирол, нөхөн төлүүлэлтийн хувь



Тайлант хугацаанд гэмт хэргийн улмаас иргэд, аж ахуйн нэгж байгууллагад оны үнээр 391.9 сая төгрөгийн хохирол учирч үүний 61.1 хувийг гэм буруутай этгээдээр нөхөн төлүүлсэн байна.

Жилийн эцсийн байдлаар гэмт хэргийн улмаас хүний амь нас хохироогүй байна.

Зураг 6. Бүртгэгдсэн гэмт хэрэг, үүнээс хулгайн гэмт хэрэг, 2014, 2015 оны сар бүрээр



### ХЭРЭГЛЭЭНИЙ ҮНЭ

Аймгийн төвд байрладаг хүнсний захууд, хүнс болон барааны томоохон дэлгүүрийн 213 нэр төрлийн бараа, бүтээгдэхүүнд үнийн ажиглалтыг сар бүрийн 18-20 ны хооронд хийж байна. Хэрэглээний бараа үйлчилгээний ерөнхий индекс 163.0 хувь, өмнөх оны сартай харьцуулахад 1.5 хувь буурсан байна.

Бараа үйлчилгээний үнийн өөрчлөлтөд хүнсний бараа, ундаа, ус бүлгийн дүнгээрээ 157.3 хувиар, согтууруулах ундаа архи тамхи бүлгийн дүнгээрээ 208.1 хувиар, хувцас бөс бараа бүлгийн дүнгээрээ 207.3 хувиар, эм эмнэлэгийн үйлчилгээ бүлгийн дүнгээрээ 121.0 хувиар төдийгүй дийлэнх бараа үйлчилгээ бүлгийн дүнгээрээ өссөн нь нөлөөлж байна. (сарын өөрчлөлтийг Зураг 10. харуулав.)

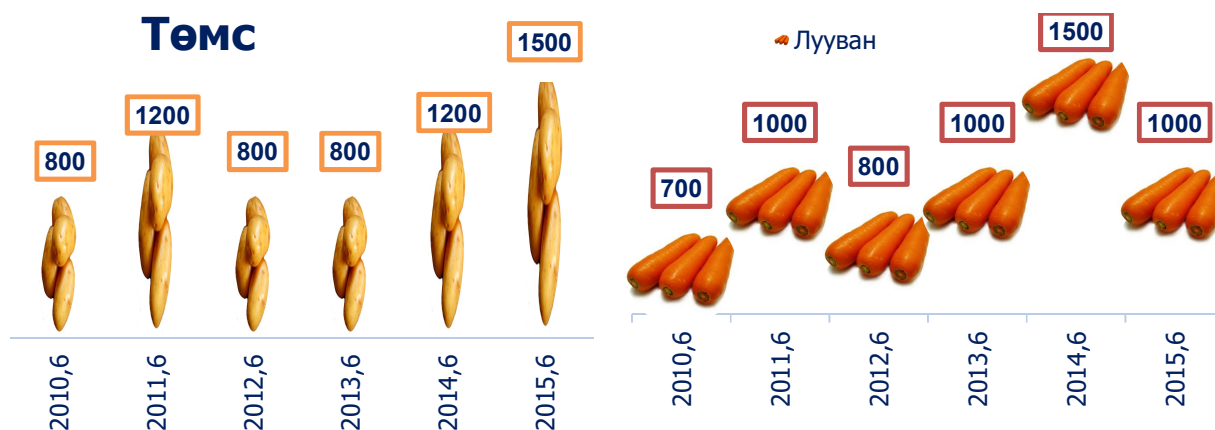
Хүснэгт 12. Хэрэглээний үнийн ерөнхий индекс, барааны бүлгээр

Бараа, үйлчилгээний бүлгийн нэр	2015 VI 2010 XII	2015 VI 2014 VI	2015 VI 2014 XII
<b>Ерөнхий индекс</b>	<b>163.0</b>	<b>108.1</b>	<b>102.5</b>
Хүнсний бараа, ундаа, ус	157.3	106.0	105.8
Согтууруулах ундаа, тамхи	208.1	112.1	101.0
Хувцас, бөс бараа гутал	207.3	111.7	100.1
Орон сууц, ус цахилгаан, түлш	134.9	103.5	99.5
Гэр ахуйн тавилга, гэр ахуйн бараа	172.1	112.0	103.7
Эм тариа, эмнэлгийн үйлчилгээ	121.0	104.9	103.7
Тээвэр	146.0	106.9	103.9
Холбооны хэрэгсэл, шуудангийн үйлчилгээ	99.8	100.0	100.0
Амралт, чөлөөт цаг, соёлын бараа, үйлчилгээ	132.3	107.7	99.9
Боловсролын үйлчилгээ	176.6	107.6	100.0
Зочид буудал, нийтийн хоол, дотуур байр	234.8	119.7	113.3
Бусад бараа, үйлчилгээ	144.8	105.0	100.9

Зураг 7. Нэг кг дээд гурилын дундаж үнэ, 2010-2015 оны 6-р сард, төгрөг



Зураг 8. Нэг кг хүнсний ногооны дундаж үнэ, 2010-2015 оны 6 сард

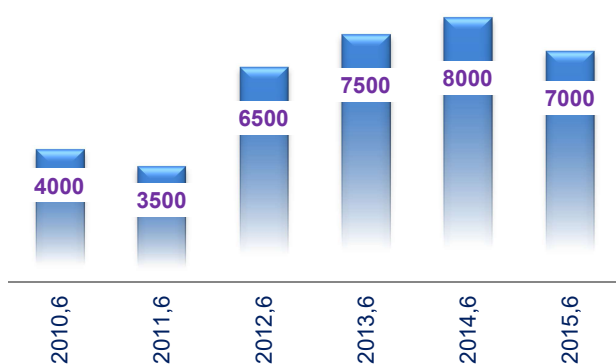


Хүснэгт 13. Хүнсний гол нэр төрлийн барааны 7 хоногийн ажиглалт 2014 оны 6-р сарын сүүлийн 7 хоног, 2015 оны 6-р сарын сүүлийн 7 хоногтой харьцуулсан

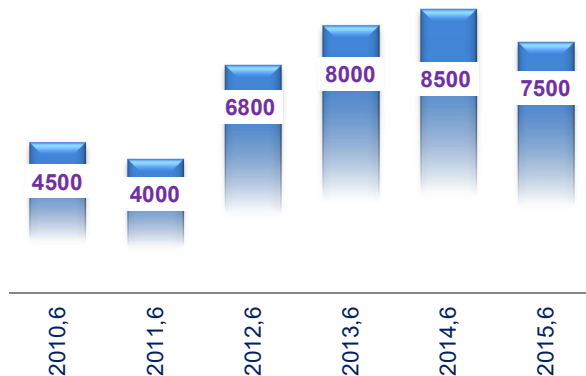
Барааны нэр төрөл		2014 VI/25	2015 VI/24	$\frac{2014.VI/25}{2015.VI/24}$
"Алтан тариа" гурил	дээд, савласан	1300	1500	115.4
	I зэрэг, задгай	880	1050	119.3
Орон нутгийн гурил	"Хангай" 1-р гурил	880	900	102.3
	"Орхон мандал" 1-р гурил	800	900	112.5
Талх "Ундрах" аймгийн үйлвэр		750	900	120.0
Цагаан будаа		2300	2400	104.3
Элсэн чихэр		1800	1800	100.0
Сүү	Задгай	800	1000	125.0
	"Цэвэр сүү"	2500	2700	108.0
Ургамлын тос, "Кларина"		3500	3700	105.7
Мах	Үхрийн	8500	7500	88.2
	Хонины	8000	7000	87.5
	Адууны	7000	6000	85.7
	Ямааны	7000	6000	85.7

Ногоо	Төмс /монгол/	1200	1500	125.0
	Лууван /монгол/	2000	1000	50.0
	Байцаа /хятад/	1500	1500	100.0
	Манжин /монгол/	1500	1500	100.0
	Сонгино /монгол/	2500	2500	100.0
	Сонгино /хятад/	1500	1500	100.0
	Сармис	300	300	100.0

Зураг 9. Нэг кг хонины махны үнэ, төгрөг



Зураг 14. Нэг кг үхрийн махны үнэ, төгрөг



Хүснэгт 14. Хүнсний гол нэр төрлийн барааны ажиглалт, жил бүрийн 6-р сар, төгрөг

Барааны нэр төрөл		Хэмжих нэгж	2011	2012	2013	2014	2015	$\frac{2015.VI}{2014.VI}$
"Алтан тариа" гурил /задгай/	I зэрэг	кг	880	950	1050	1300	1400	107.7
	II зэрэг	кг	680	880	880	900	900	100.0
Будаа	Цагаан	кг	1800	1800	1800	2300	2500	108.7
	Шар	кг	1450	1500	1500	1700	1900	111.8
Элсэн чихэр		кг	1800	1800	1800	1800	1800	100.0
Хонины мах	ястай	кг	3500	6500	7500	7500	7000	93.3
	цул	кг	3500	6500	7500	7500	7000	93.3
Үхрийн мах	ястай	кг	4000	6800	8000	8000	7500	93.8
	цул	кг	4000	6800	8000	8500	7500	88.2
Адууны мах		кг	3300	5500	6800	6500	6000	92.3
Ямааны мах		кг	3200	5500	6500	6000	6000	100.0
Сүү	задгай	л	600	600	800	800	1000	125.0
	"Цэвэр сүү"	л	1800	1800	1700	2750	2700	98.2
Байцаа	монгол	кг	1000	900	1500	1500	1500	100.0
Лууван	монгол	кг	1000	800	1000	1500	1000	66.7
Манжин	монгол	кг	1000	800	1500	2000	1500	75.0
Төмс	монгол	кг	1200	800	800	1200	1500	125.0
Сонгино	хятад	кг	1100	1000	1500	1500	1500	100.0

Сармис, булцуу	кг	200	300	300	300	500	166.7
Ургамлын тос	л	2750	3000	3200	3700	3700	100.0
Өндөг	ш	220	250	300	420	300	71.4
Талх "Ундрах" орон нутгийн	ш	550	650	650	850	1000	117.6

Хүснэгт 15. Нэг литр шатахууны үнэ, 2015 оны 06-р сарын байдлаар, төгрөг

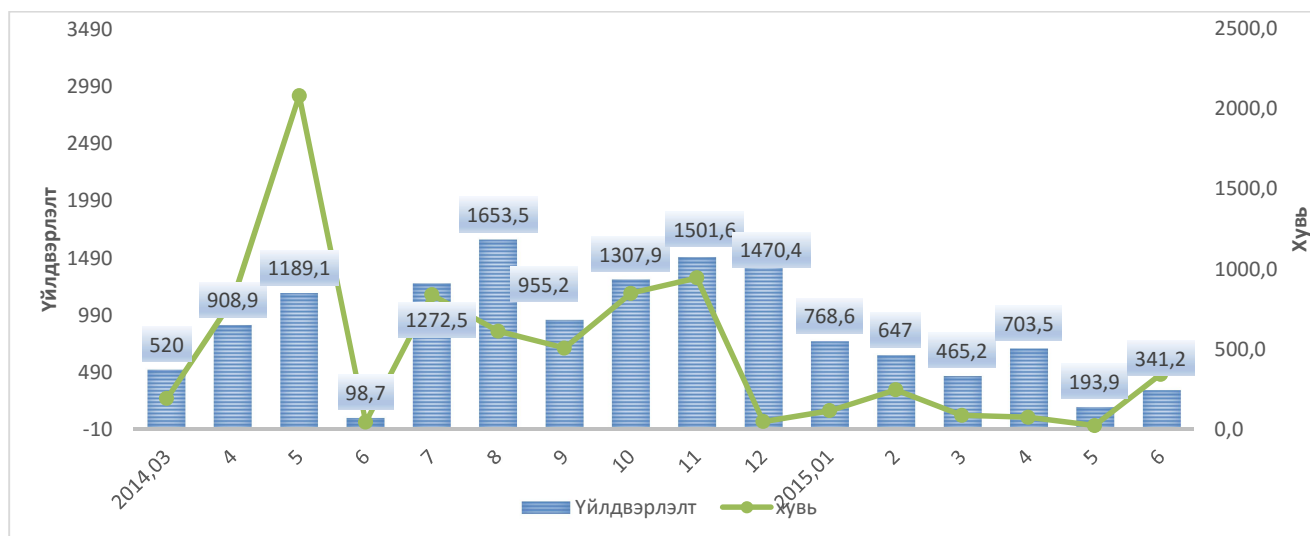
ШТС	АИ 95	АИ 92	АИ 80	Дизиль түлш	Газ
Шунхлай	0	1710	1540	1800	0
Тэс	0	1700	1530	1790	0
Магнай трейд	0	1710	1540	1800	0
Жаст ойл	0	1710	1540	1800	0
Петровис	1900	1710	1540	1800	0
Газ	0	1700	0	1790	1380



## АЖ ҮЙЛДВЭР

Аймгийн аж үйлдвэрийн салбар 6-р сард 341.2 саятөгрөгийн бүтээгдэхүүн үйлдвэрлэж, 457.5 саятөгрөгийн борлуулалт хийсэн нь өнгөрсөн онтой харьцуулахад үйлдвэрлэлт 3.4 дахин, борлуулалт 3 дахин өссөн байна.

Зураг 10. Аж үйлдвэрийн салбарын үйлдвэрлэлт, борлуулалт, хувиар



Хүснэгт 16. Аж үйлдвэрийн салбарын үйлдвэрлэлт, жил бүрийн 6 сард, сая төгрөг, тн

	2014 VI	2015 VI	$\frac{2015 VI}{2014 VI} \%$	2014 VI	2015 VI	$\frac{2015 VI}{2014 VI} \%$
Богбудаа	-	0.4	-	-	2520	-
Дулааныэрчимхүч	-	0.6	-	-	38550	-
Утсан, чанасанболонбусадболовсруулалтхийсэнм а	1.4	0	-	1533.3	-	-
Гурил I зэрэг	27.8	428	1539.6	22240	181500	816.1
Гурил II зэрэг	2.1	9	428.6	1134	3300	291
Арвайнгурил	0.7	2.4	342.9	720	1260	175
Хивэг	9.6	129	1343.8	2688	23220	863.8
Нарийнбоов	11.2	11.3	100.9	15648	15908	101.7
Талх	10.3	8.7	84.5	7652	8441	110.3
Хэрчсэнгурил	-	1.3	-	-	872.7	-
Ноосонплате, банзал	15	-	-	800	-	-
Ноосонцамц	30	20	66.7	1452	1100	75.8
Монголдээл, тэрлэг	9	121	1344.4	420	14884	3543.8
Өмд	6	13	216.7	311.5	449	144.1
Эмэгтэйхослол	-	20	-	-	950	-
Хүүхдийнплатье	6	5	83.3	252	210	83.3
Буриадгутал	2	20	1000.0	200	1800	900.0
Гэрийнбусадмодонтавилга	5	7	140.0	1940	1400	72.2
Түгэсэнцэвэрүс	4.2	5.4	128.6	29665.6	33389.1	112.6
Сувагжуулалт	3.2	4.4	137.5	12042	11455	95.1

**Ажүйлдвэрийн борлуулалт:** Аймгийн аж үйлдвэрийн салбар нь 6-р сард 457.5 сая төгрөгийн борлуулалт хийсэн нь өмнөх оны мөн үеэс 303.2 сая төгрөг буюу 2 дахинэсөөн байна. Нийт борлуулалтын 440.0 сая төгрөг буюу 96.1 хувийг боловсруулах аж үйлдвэрийн борлуулалт 17.5 сая төгрөг буюу 3.9 хувийг цахилгаан дулааны эрчим хүчний салбарын борлуулалт тус тус эзэлж байна.

Хүснэгт 17. Аж үйлдвэрийн бүтээгдэхүүн борлуулалт, салбараар, 6 сард, сая төгрөг

Салбараар	Ажүйлдвэрийн борлуулалт		
	2014 VI сар	2015 VI сар	$\frac{2015 VI}{2014 VI} \%$
<b>Уулуурхайолборлохүйлдвэр</b>	<b>0</b>	<b>0</b>	<b>0</b>
Нүүрсолборлолт	0	0	0
Төмрийнхүдэрлборлолт	0	0	0
Бусадашигтмалтмалолборлолт			
<b>Боловсруулахүйлдвэр</b>	<b>77.4</b>	<b>440.0</b>	<b>568</b>
Хүнснийбүтээгдэхүүнүйлдвэрлэлт	73.3	412.2	562.3
Махзагас, ногоо, тосболовсруулалт	2.2	0	0
Сүүсүүнбүтээгдэхүүнүйлдвэрлэл	1.4	0	0
Үртарианыгурил, малынтэжээл	34.6	374.0	1080
Хүнснийбусадбүтээгдэхүүн	35.1	38.2	108.8
Ундааүйлдвэрлэл			

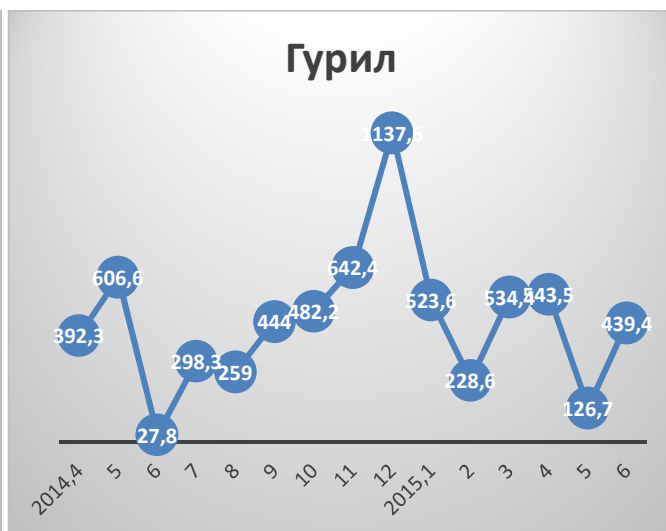
Булган аймгийн нийгэм эдийн засгийн байдлын 2015 оны 6-р сарын танилцуулга

Хувцасүйлдвэрлэл, үслэгарьсболовсруулалт	0	23.5	0
Арьсширболовсруулахүйлдвэр	0.8	1.7	212.5
Модмодонэдлэлүйлдвэрлэл	0	0	0
Цаас, цаасанбүтээгдэхүүнүйлвэрлэл	0	0	0
Бусадүйлдвэрлэл	3.3	2.6	78.7
<b>Цахилгаан, дулаан, усанхангамж</b>	<b>76.8</b>	<b>174.9</b>	<b>227.7</b>
Цахилгаан, дулаан, уур, усанхангамж	76.8	174.9	227.7
<b>Дүн</b>	<b>154.3</b>	<b>457.5</b>	<b>296.5</b>

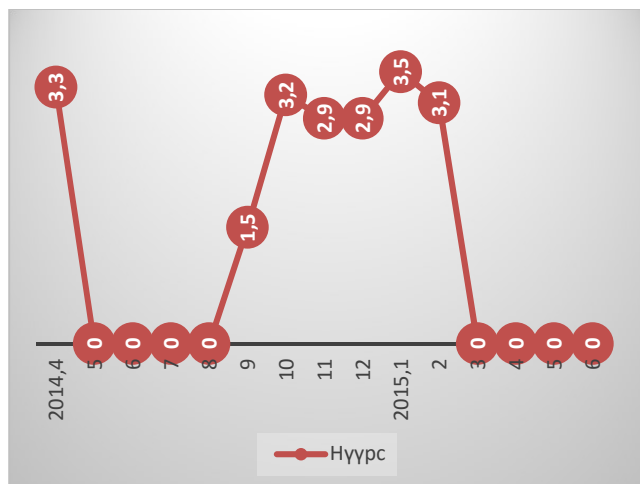
Зураг 20. Талх үйлдвэрлэлт, мян.тн



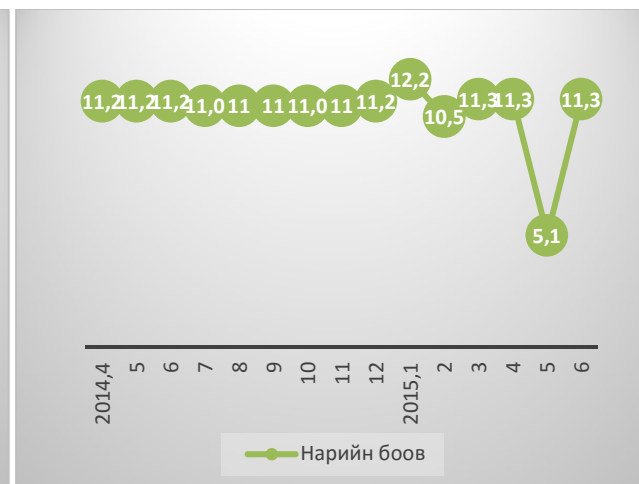
Зураг 21. Гурилүйлдвэрлэлт, мян.тн



Зураг 22. Нүүрс олборлолт, мян.тн



Зураг 23. Нарийн боов үйлдвэрлэлт, мян.тн





## БАРИЛГА

Аймгийн хэмжээнд 2015 оны 6-р сарын байдлаар нийт 4019.2 тэрбум төгрөгийн шинэ барилга, өргөтгөл, шинэчлэлт, их засварын ажил хийгдэж байна. Барилга угсралт их засварын ажлын хэмжээ өмнөх оны мөн үеэс 27.6 хувиар өссөн байна. Барилга угсралт их засварын ажлын 28 хувь нь орон сууцны барилга, 15 хувь нь конторын, 12 хувь нь орон сууцны барилга гарааштай, 10 хувь нь төмөр бетон гүүр, гүүрэн гарц, 11 хувь нь эмнэлэг, 9 хувь нь бусад(бусад зам, талбайн ажил), 8 хувь нь соёлын, 5 хувь нь худалдаа, үйлчилгээний, 2 хувь нь далан, суваг, шугамын ажил эзэлж байна.

Хүснэгт 18. Барилга угсралт, их засварын ажлын гүйцэтгэл, сая төгрөг, төрлөөр

Барилгын төрөл	2014 Улирал-2 Тайлант оны гүйцэтгэл (өссөн дүнгээр)	2014 Улирал-2 Үүнээс: Улирлын дүн	2015 Улирал-2 Тайлант оны гүйцэтгэл (өссөн дүнгээр)	2015 Улирал-2 Үүнээс: Улирлын дүн	Хувь	Хувь1
Орон сууцны барилга	267.0	267.0	1,107.0	717.0	414.6	268.5
Орон сууцны барилга, гарааштай	0	0	500.0	500.0	0	0
Худалдаа, үйлчилгээний	119.9	119.9	190.5	122.5	158.8	102.1
Эмнэлэг	0	0	434.0	434.0	0	0
Сургууль	0	0	12.0	12.0	0	0
Соёлын	0	0	300.0	300.0	0	0
Конторын	121.6	121.6	611.0	611.0	502.5	502.5
Төмөр бетон гүүр, гүүрэн гарц	0	0	393.7	393.7	0	0
Модон гүүр, гүүрэн гарц	91.0	91.0	0	0	0	0
Далан, суваг, шугам	0	0	97.0	97.0	0	0
Бусад (бусад зам, талбайн ажил)	0	0	374.2	374.2	0	0
Орон сууцны бус барилгын их засвар	82.5	82.5	0	0	0	0
Инжежерийн барилга байгууламжийн их засвар	426.10	394.40	0	0	0	0
<b>Бүгд</b>	<b>1.108.0</b>	<b>1.076.0</b>	<b>4.019.2</b>	<b>3.561.0</b>		



## ГАЗАР ТАРИАЛАН

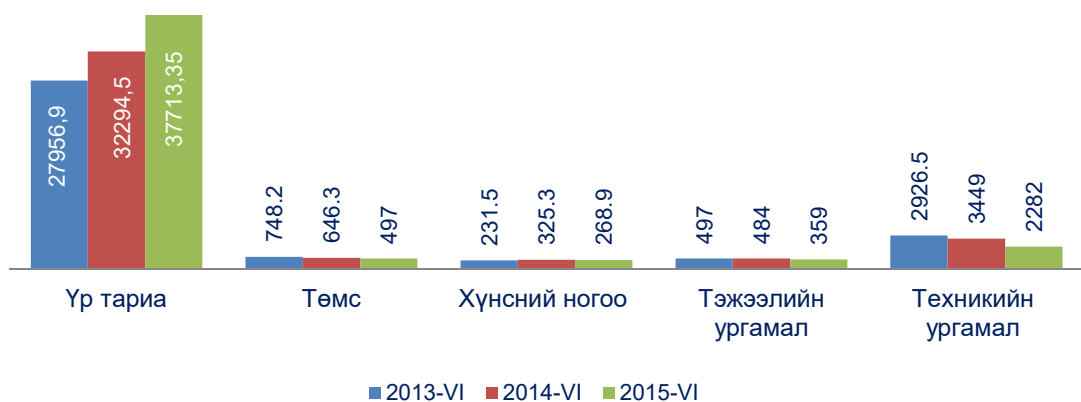
2015 оны 7 сарын 1-ний байдлаар аймгийн хэмжээнд нийт 41120.3 га талбайд тариалалт хийсэн байна. Үүнээс үр тариа 37713.35 га, төмс 497 га, хүнсний ногоо 268.9 га, техникийн ургамал 2282 га, тэжээлийн ургамал 359 га талбайд тус тус тариалсан байна.

Тариалсан талбай өнгөрсөн мөн үетэй харьцуулахад нийт тариалсан талбай 8.4 хувиар буюу 3203.12 га-гаар өссөн. Үүнээс: үр тариа 6.8 хувиар буюу 5418.9 га-гаар өссөн ба тэжээлийн ургамал 25.8 хувиар буюу 125 га-гаар, техникийн ургамал 33.8 хувиар буюу 1167 га-гаар, хүнсний ногоо 17.3 хувиар буюу 56.4 га-гаар, төмс 23.1 хувиар буюу 149.3 тус тус буурсан байна.

Хүснэгт 19. Тариалсан талбай, төрлөөр, оноор, га

Ургамлын төрөл	2013-VI	2014-VI	2015-VI
Үр тариа	27956.9	32294.5	37713.4
Төмс	748.2	646.3	497
Хүнсний ногоо	231.5	325.3	268.9
Тэжээлийн ургамал	497	484	359
Техникийн ургамал	3926.5	3449	2282

Зураг 11. Тариалсан талбай, оноор, га



Хүснэгт 20. Тариалсан талбай, үр тариа, төрлөөр, га

Сум	Үр тариа	үүнээс:					
		буудай	арвай	овьёос	хөх тариа	бог будаа	бусад
Булган	-	-	-	-	-	-	-
Баян-Агт	2062	2041	4	17	-	-	-
Баяннуур	60	50	-	10	-	-	-
Бугат	880	827	-	53	-	-	-
Бүрэгхангай	1480	1390	-	90	-	-	-
Гурван булаг	-	-	-	-	-	-	-
Дашинчилэн	1896.46	1882	8.12	6.34	-	-	-
Могод	-	-	-	-	-	-	-
Орхон	2875.2	2814	1	54.2	-	1	5
Рашаант	2449.39	2449.39	-	-	-	-	-
Сайхан	-	-	-	-	-	-	-
Сэлэнгэ	6326.7	5821	26	248	200	31.7	-
Тэшиг	5143	5143	-	-	-	-	-
Хангал	1312.6	1280	5	18.5	-	9.1	-
Хишиг-өндөр	1600	1599	-	1	-	-	-
Хутаг-Өндөр	11628	10224	1253	139	12	-	-
Дүн	37713.35	35520.39	1297.12	637.04	212	41.8	5

Хүснэгт 21. Тариалсан талбай, хүнсний ногоо, төрлөөр, га

Сум	Хүнсний ногоо	үүнээс:					
		байцаа	лууван	шар манжин	улаан манжин	сонгино	сармис
Булган	50.12	11.96	14.57	14.64	1.65	4.7	1.4
Баян-Агт	5.08	1.7	1.1	0.55	0.5	1.05	-
Баяннуур	0.2	0.05	-	-	-	-	-
Бугат	16.5	0.5	4.3	4	3.7	3.8	-
Бүрэгхангай	8.417	2.2	1.4	1.8		1.1	-
Гурван булаг	4.93	0.2	1.6	0.7	0.3	0.7	0.7
Дашинчилэн	9.96	0.8	4.5	1.35	0.04	2.04	0.05
Могод	7.5	2.5	1.5	0.5	0.3	1.5	-
Орхон	25	2.7	8	-	0.5	9.8	-
Рашаант	3.16	0.3	0.3	0.3	0.1	0.9	-
Сайхан	0.05		-	-	-	0.05	-
Сэлэнгэ	42	8.58	7.7	5	5.8	8.7	0.02
Тэшиг	18	4	4	2	2	4	-
Хангал	13.434	2.23	3	2.49	1.17	4.09	-
Хишиг-өндөр	0.46	0.06	0.115	0.135	0.08	0.06	-
Хутаг-Өндөр	64.1	1.4	8.1	49.9	0.3	0.7	-
<b>Дүн</b>	<b>268.911</b>	<b>39.18</b>	<b>60.185</b>	<b>83.365</b>	<b>16.44</b>	<b>43.19</b>	<b>2.17</b>

Хүснэгт 22. Тариалсан талбай, хүнсний ногоо, төрлөөр, га

Сум	үүнээс:						
	өргөст хэмх	улаан лооль	тарвас	амтат гуа	хулуу	чинжүү	бусад
Булган	0.7	0.5	-	-	-	-	-
Баян-Агт	0.1	0.02	0.02	0.02	-	0.02	-
Баяннуур	0.05	0.05	-	-	-	0.05	-
Бугат	0.2	-	-	-	-	-	-
Бүрэгхангай	1.284	0.633	-	-	-	-	-
Гурван булаг	0.4	0.1	0.03	-	0.1	0.1	-
Дашинчилэн	0.5	0.3	0.05	-	0.02	0.03	0.28
Могод	0.2	0.3	0.3	-	-	0.4	-
Орхон	2.2	0.6	0.6	-	-	0.6	-
Рашаант	0.42	0.27	-	-	-	-	0.57
Сайхан	-	-	-	-	-	-	-
Сэлэнгэ	3	1	1	-	0.5	0.5	0.2
Тэшиг	1	1	-	-	-	-	-
Хангал	0.271	0.175	0.002	-	-	0.005	0.002
Хишиг-өндөр	-	-	-	-	-	-	0.01
Хутаг-Өндөр	0.2	0.1	-	3.4	-	-	-
<b>Дүн</b>	<b>10.525</b>	<b>5.048</b>	<b>2.002</b>	<b>3.42</b>	<b>0.62</b>	<b>1.705</b>	<b>1.062</b>

Хүснэгт 23. Тариалсан талбай, төмс, тэжээлийн ургамал, техникийн ургамал, га

Сум	Төмс	Тэжээлийн ургамал	Техникийн ургамал
Булган	80	-	-
Баян-Агт	14.5	-	200
Баяннуур	-	10	30
Бугат	24	33	-
Бүрэгхангай	14	-	810
Гурван булаг	2.7	-	-
Дашинчилэн	18	-	80
Могод	11	-	-
Орхон	25.5	-	140
Рашаант	-	-	-
Сайхан	0.4	-	-
Сэлэнгэ	125	25	537
Тэшиг	30	-	-
Хангал	23.18	-	65
Хишиг-өндөр	3.8	-	-
Хутаг-Өндөр	95.8	170	250
<b>Дүн</b>	<b>467.88</b>	<b>238</b>	<b>2112</b>



**ХАРИЛЦАА ХОЛБОО**

Шуудан холбооны үйлчилгээний орлого тайлант хугацаанд 207.9 сая төгрөг болж нийт орлогын 37.3 сая төгрөг буюу 17.9 хувийг аймгийн хүн амд үзүүлсэн үйлчилгээний орлогоос бүрдүүлсэн байна.

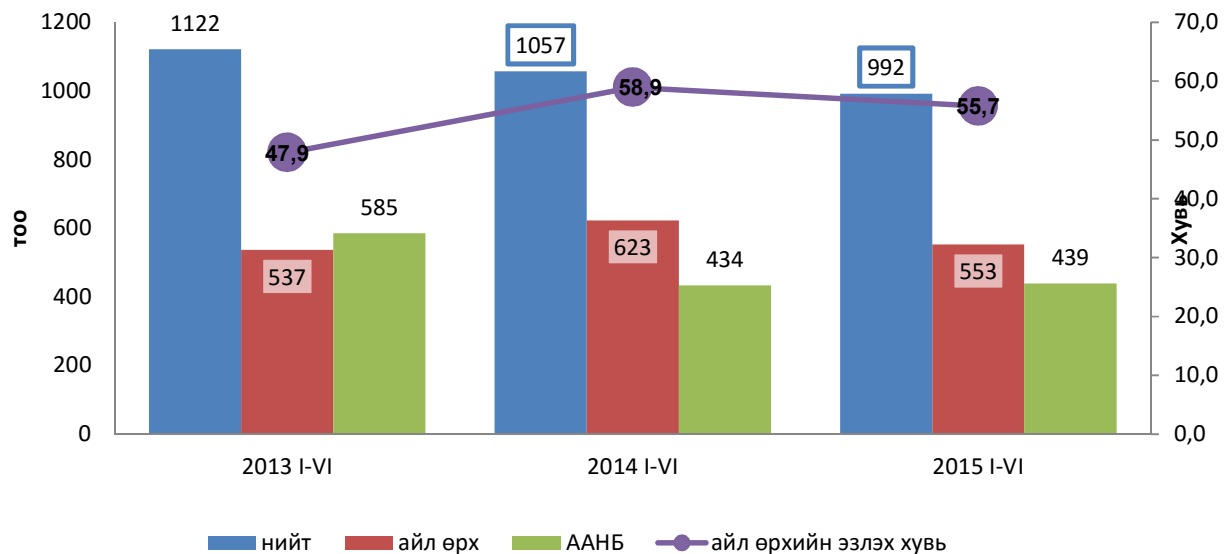
Хүснэгт 24. Холбооны салбарын үндсэн үзүүлэлт

	ХЭМЖИХ НЭГЖ	2013 I-VI	2014 I-VI	2015 I-VI
Нийт орлого	мян.төг	147775.4	165986.4	207952.6
Үүнээс: хүн амаас	мян.төг	36686.0	30200.0	37304.0
Суурин телефон цэг	тоо	1122	1057	992
Үүнээс: Айл өрхийн	тоо	537	623	553
Утасгүй телефон	тоо	-	-	-
Үүрэн телефон хэрэглэгч	тоо	35220	35300	35455
КаТВ хэрэглэгч	тоо	1000	868	1651

Оны эцсийн байдлаар суурин телефон цэгийн тоо 992 болж өмнөх оноос 6.1 хувиар буурсан байна.

Нийт суурин телефон цэгийн 0.5 мянга буюу 55.7 хувийг айл өрх ашиглаж байна. Үүрэн телефон хэрэглэгчдийн тоо 35.4 мянгад хүрсэн байна. Хүн амын 58.7 хувь нь үүрэн телефон ашиглаж байна.

Зураг 12. Суурин телефон цэгийн тоо, айл өрхийн эзлэх хувь



## Статистикийн мэдээллийг хэрхэн авах вэ?

**[www.1212.mn](http://www.1212.mn)** Статистикийн мэдээллийн  
нэгдсэн сан

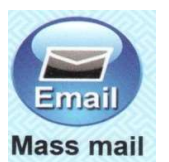
---



Ухаалаг гар утас, таблет ашиглан статистикийн мэдээлэл  
авах ezStat аппликейшн

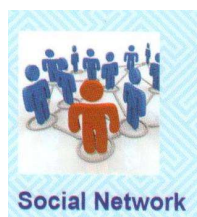


Статистикийн хэвлэл бүтээгдэхүүнийг унших Монстат  
аппликейшн



[www.nso.mn](http://www.nso.mn) сайтад бүртгүүлснээр цахим шуудангаар  
тогтмол авч болно. ([bulgan.nso.mn](http://bulgan.nso.mn))

---



[www.facebook.com/pages/ Статистик-Мэдээлэл](http://www.facebook.com/pages/Статистик-Мэдээлэл)

[www.twitter.com/statistic\\_mn](http://www.twitter.com/statistic_mn)

---



**1900-1212**

**70342766**

1 минут= 200 төгрөг

---

## **ТЭМДЭГЛЭЛ**

Танилцуулгыг хянасан:

Хэлтсийндарга

Ц. Ганцэцэг

Танилцуулгыг бэлтгэсэн:

Мэргэжилтэн

Ц.Батчимэг

Г.Нандин

Б. Бумцэнд

Ж.Мөнхзул

С. Оюумаа