



# БУЛГАН АЙМГИЙН НИЙГЭМ, ЭДИЙН ЗАСГИЙН БАЙДАЛ

MONTHLY BULLETIN OF STATISTICS

2015/09



# ГАРЧИГ

	Булган аймгийн эдийн засаг, нийгмийн үндсэн үзүүлэлт	2
	Төсөв	2
	Хүн амын ажил эрхлэлт	4
	Нийгмийн даатгалын үйлчилгээ	5
	Эрүүл мэнд	7
	Амьдарч буй орчин /ус цаг уур орчны мэдээлэл, байгаль орчин/	7
	Газар тариалан	9
	Хөдөө аж ахуйн зарим нэр төрлийн бүтээгдэхүүний зах зээлийн үнэ	15
	Гэмт хэрэг, аюулгүй байдал	22
	Харилцаа холбоо	25
	Хэрэглээний үнэ	26
	Аж үйлдвэр	29



## НИЙГЭМ, ЭДИЙН ЗАСГИЙН ЗАРИМ ҮЗҮҮЛЭЛТҮҮД

Хүснэгт 1. Нийгэм эдийн засгийн зарим үзүүлэлт жил бүрийн 9 сар

Үзүүлэлт	Хэмжих нэгж	2011	2012	2013	2014	2015
Шинэ төрсөн хүүхэд	тоо	740	713	797	792	784
Нас баралт	тоо	236	284	259	229	257
Ажилгүйчүүд сарын эцэст	тоо	1413	0*	836	480	803
Үүнээс эмэгтэй	Тоо	588	0*	247	227	406
Халдварт өвчнөөр өвчилсөн хүн	тоо	719	621	453	291	302
Бүртгэгдсэн гэмт хэрэг	тоо	172	332	344	256	230
Хэрэглээний үнийн ерөнхий индекс (2010-XII=100 хувь)	хувь	100	116.7	140.1	155	105.4



### АЙМГИЙН ТӨСӨВ

**Аймгийн төсвийн орлого:** 2015 оны эхний 9 сарын байдлаар орон нутгийн төсвийн орлого 34816.8 сая төгрөг болж өмнөх оны мөн үеэс 8.9 хувиар буурсан байна. Аймгийн төсвийн орлого эхний 9-н сарын байдлаар төлөвлөснөөс 4%-иар дутуу бүрдсэн байна. Үүнд голлон нөлөөлж байгаа нь ус, рашааны нөөц ашигласны төлбөр 9%, цалин хөдөлмөрийн хөлс, урамшуулалын орлогын татвар 4% дутуу бүрдсэн нь нөлөөлж байна.

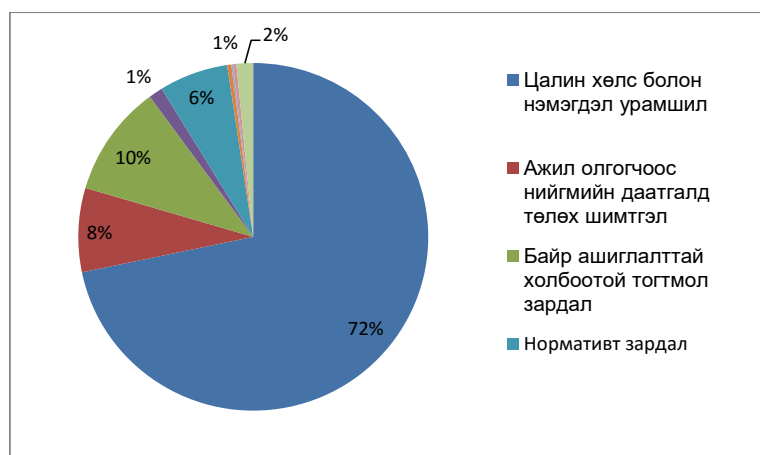
Хүснэгт 2. Орон нутгийн төсвийн орлого /мян.төг/

Орлогын нэр төрөл	2015 I-IX		2014 I-IX		2015 I-IX	2014 I-IX
	Төсөв	Гүйцэтгэл	Төсөв	Гүйцэтгэл	Төлөвлөгөөний биелэлт	
<b>ОРОН НУТГИЙН ОРЛОГО</b>	<b>34 816 850,6</b>	<b>33 319 320,5</b>	<b>39 929 728,3</b>	<b>36 573 280,0</b>	<b>96%</b>	<b>92%</b>
<b>ТАТВАРЫН ОРЛОГО</b>	<b>12 143 517,8</b>	<b>11 226 331,3</b>	<b>12 896 129,5</b>	<b>11 964 615,5</b>	<b>92%</b>	<b>93%</b>
Орлогын албан татвар	2 672 260,5	2 654 376,5	2 446 622,2	2 477 688,3	99%	101%
Хувь хүний орлогын албан татвар	3 052 694,8	2 944 920,3	2 769 337,0	2 838 133,3	96%	102%
Цалин, хөдөлмөрийн хөлс, шагнал, урамшуулал	2 750 000,0	2 648 077,9	2 533 500,0	2 493 547,8	96%	98%
Үйл ажиллагааны орлого	142 398,4	138 171,2	48 173,6	150 646,8	97%	313%
Шууд бус орлого	160 296,4	158 671,2	187 663,4	193 938,7	99%	103%
Хувь хүний орлогын албан татварын буцаан олголт	-402 000,0	-313 572,7	-342 900,0	-382 723,4	78%	112%
Орлогыг нь тухай бүр тодорхойлох боломжгүй ажиллагааны орлого	21 565,7	23 028,9	20 185,2	22 278,4	107%	110%
Хөрөнгийн албан татвар	504 133,0	462 564,8	307 592,9	529 943,1	92%	172%

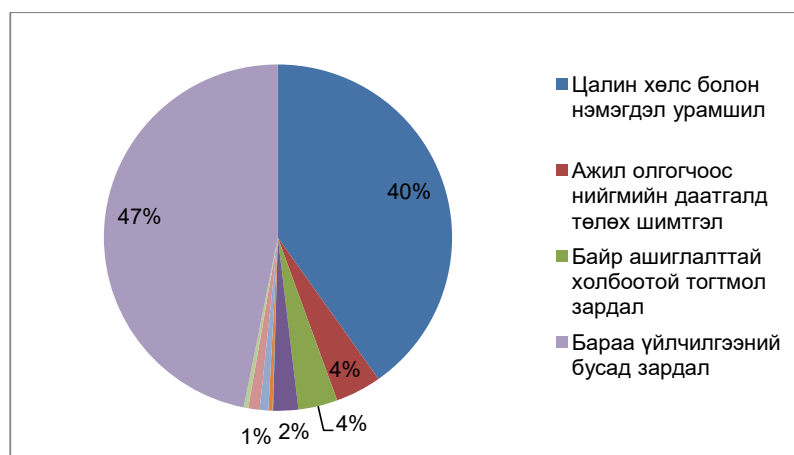
Үл хөдлөх эд хөрөнгийн албан татвар	283 200,0	240 453,9	83 100,0	311 615,9	85%	375%
Бууны албан татвар	5 433,0	4 868,2	5 192,9	4 493,2	90%	87%
Автотээврийн болон өөрөө явагч хэрэгслийн алс	215 500,0	217 242,6	219 300,0	213 834,0	101%	98%
Бусад татвар, төлбөр, хураамж	8 967 124,3	8 109 390,1	10 141 914,4	8 956 984,0	90%	88%
Бусад нийтлэг төлбөр, хураамж	189 351,8	194 059,9	257 863,6	250 234,9	102%	97%
Улсын тэмдэгтийн хураамж	104 268,3	88 038,8	118 904,9	116 079,1	84%	98%
Түгээмэл тархацтай ашигт малтмал ашигласны	18 392,0	58 996,8	95 366,6	97 927,8	321%	103%
Хог хаягдлын үйлчилгээний хураамж	63 641,5	46 899,7	42 842,0	36 118,0	74%	84%
Бусад татвар	3 050,0	124,7	750,1	110,0	4%	15%
Газрын төлбөр	178 307,0	118 072,1	152 928,3	147 302,9	66%	96%
Газрын төлбөр	108 307,0	118 072,1	86 711,3	147 302,9	109%	170%
Дуудлага худалдаа	70 000,0	0,0	66 217,0	0,0	0%	0%
Байгалийн нөөц ашигласны төлбөр	8 599 465,5	7 797 258,0	9 731 122,5	8 559 446,2	91%	88%
Ойн нөөц ашигласны төлбөр	194 079,3	113 759,3	192 136,2	129 916,0	59%	68%
Ан амьтны нөөц ашигласны төлбөр	3 132,0	3 208,9	2 240,0	2 912,4	102%	130%
Ус, рашааны нөөц ашигласны төлбөр	8 402 254,2	7 678 381,0	9 536 746,3	8 425 702,9	91%	88%
Байгалийн ургамлын нөөц ашигласны төлбөр	0,0	1 908,9	0,0	914,9	0%	0%
<b>ТАТВАРЫН БУС ОРЛОГО</b>	<b>462 254,7</b>	<b>393 405,1</b>	<b>412 761,9</b>	<b>472 910,8</b>	<b>85%</b>	<b>115%</b>
Хувьцааны ногдол ашиг	17 650,0	28 902,7	12 500,0	9 116,0	164%	73%
Хүүгийн орлого	211 703,0	217 873,7	185 835,1	170 933,3	103%	92%
Төсөв байгууллагын өөрийн орлого	143 067,7	112 116,1	145 699,8	246 447,7	78%	169%
Түрээсийн орлого	10 674,0	11 421,6	15 380,0	15 702,6	107%	102%
Бусад орлого	79 160,0	23 090,9	53 347,0	30 711,2	29%	58%
<b>ХӨРӨНГИЙН ОРЛОГО</b>	<b>38000</b>	<b>14199,5</b>	<b>41000</b>	<b>17502,6</b>	<b>37%</b>	<b>43%</b>
Төрийн болон орон нутгийн өмчид бүртгэлтэй хө	38 000,0	14 199,5	41 000,0	17 502,6	37%	43%
<b>УЛСЫН ТӨСӨВ ОРОН НУТГИЙН ТӨСӨВ ХООРО</b>	<b>22173078,1</b>	<b>21685384,5</b>	<b>26579836,9</b>	<b>24118251,09</b>	<b>98%</b>	<b>91%</b>
Улсын төсвөөс орон нутгийн төсөвт олгох санхүү	551 057,0	471 733,5	1 544 836,9	1 544 836,9	86%	100%
Тусгай зориулалтын шилжүүлгийн орлого	18 421 142,4	18 421 142,4	18 259 200,0	18 259 041,9	100%	100%
Орон нутгийн хөгжлийн нэгдсэн сангаас шилжүү	3 200 878,7	2 792 508,6	6 775 800,0	4 314 372,3	87%	64%

**Өр авлага:** 9-р сарын эхэнд нийт өглөг 825.7 сая төгрөг байсан бол 198.9 сая төгрөгийн өглөг нэмэгдэж, 16.7 сая төгрөгийн өглөгийг барагдуулж, хугацааны эцэст 1007.9 сая төгрөгийн өглөгтэй байна. Харин нийт авлага 9-р сарын эхэнд 31.4 сая төгрөг байсан бол 17.8 сая төгрөгний авлага авч хугацааны эцэст 13.6 сая төгрөгийн авлагатай болсон байна.

Зураг 1. Улсын төсвийн байгууллагын төсвийн зарлага



Зураг 2. Орон нутгийн төсвийн байгууллагын төсвийн зарлага

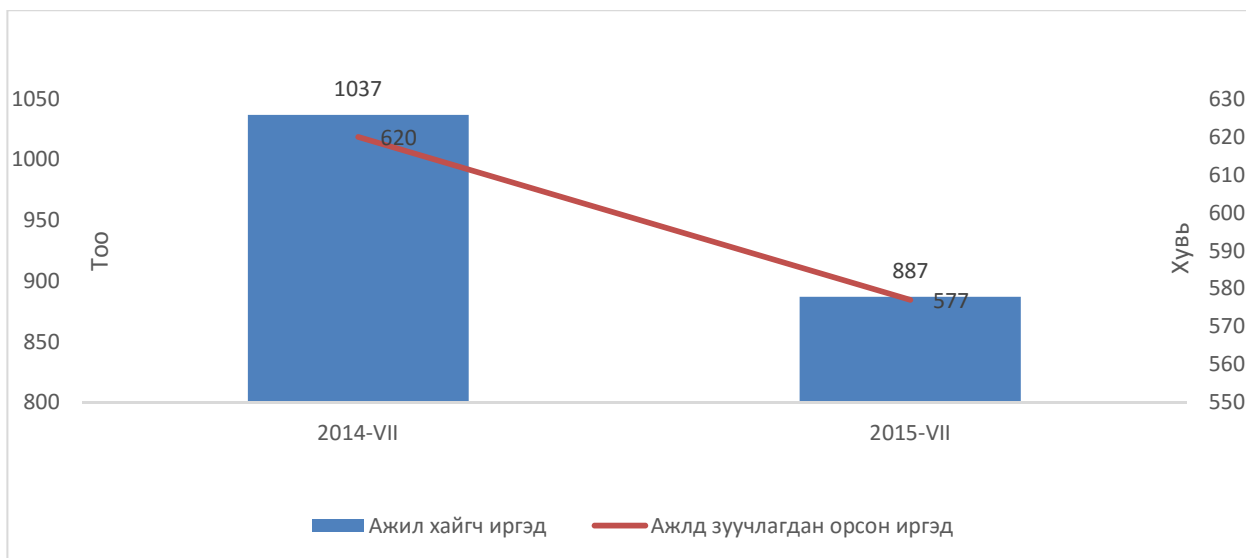




### ХҮН АМЫН АЖИЛ ЭРХЛЭЛТ

Хөдөлмөрийн хэлтэст бүртгүүлсэн ажил хайгч иргэдийн тоо 887 болсны 423 буюу 47.7 хувь нь эмэгтэйчүүд байгаа бөгөөд эмэгтэйчүүдийн эзлэх хувь өмнөх оны мөн үеэс 3 пунктээр буурсан байна. Нийт ажил хайгч иргэд өмнөх оны мөн үетэй харьцуулахад 1.2 дахин буурсан байна.

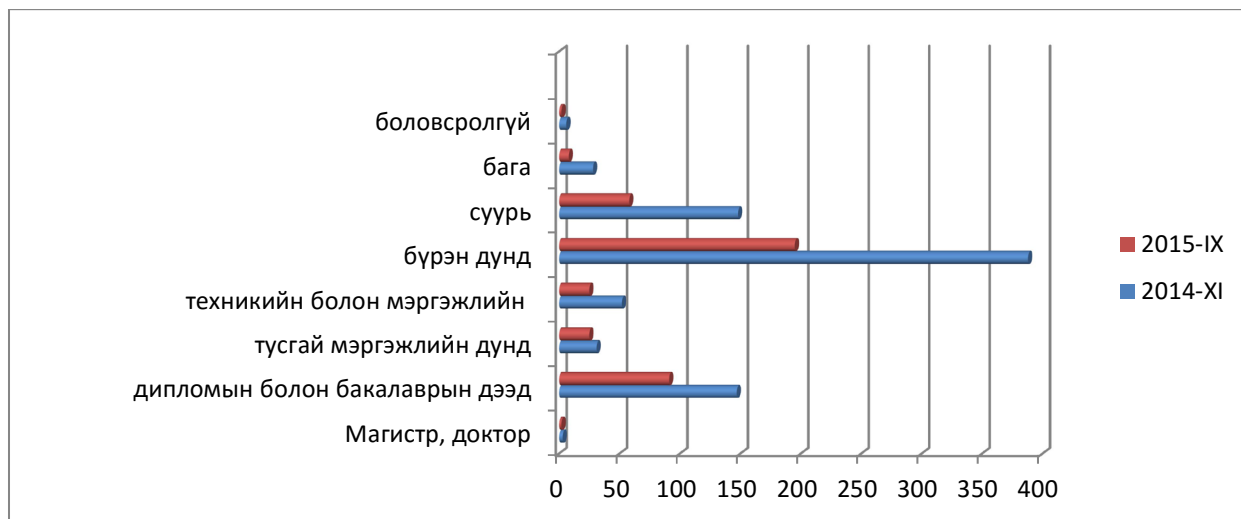
Зураг 3. Бүртгэлтэй ажилгүй иргэд, ажилд зуучлагдан орсон иргэд 9-р сарын эцэст



Тайлант хугацаанд 162 иргэн шинээр бүртгүүлж, бүртгэлтэй ажилгүй байсан 577 иргэн ажилд зуучлагдан оржээ.

Тайлангийн эцэст байгаа бүртгэлтэй ажилгүй иргэдийн 18.3 хувийг бакалаврын болон дипломын боловсролтой, 18.4 хувийг суурь боловсролтой, 48.3 хувийг бүрэн дунд боловсролтой иргэд эзэлж байгаа нь хамгийн их байна. Ажилгүй иргэдийн 33.1 хувийг 25-34 насны, 26.6 хувийг 35-44 насны залуучууд эзэлж байна.

Зураг 4. Бүртгэлтэй ажилгүй иргэд, боловсролын түвшинээр 2014, 2015 оны 9-р сар



Хүснэгт 3. Бүртгэлтэй ажилгүй иргэд, ажилд зуучлагдан орсон иргэд, 2014, 2015 оны эхний 9-р сарын байдлаар

Үзүүлэлт	2014-IX		2015-IX	
	Бүгд	эмэгтэй	Бүгд	эмэгтэй
Ажил хайгч иргэн /сарын эхэнд/	1037	544	887	423
Тайлант хугацаанд нэмэгдсэн иргэн	237	129	280	162
Тайлант хугацаанд хасагдсан иргэн /идвэхгүйн улмаас/	794	446	364	179
Ажил хайгч иргэн /сарын эцэст/	480	227	803	406
Ажилд зуучлагдан орсон иргэн /салбараар/	620	333	577	293
Хөдөө аж ахуйн салбар	211	88	188	84
Боловсруулах аж үйлдвэрийн салбар	41	18	26	7
Зочид буудал, нийтийн хоолны үйлчилгээ	47	33	2	2
1Үйлчилгээний бусад үйл ажиллагаа	316	189	323	170
Боловсролын салбар	5	5	36	30
Ажил хайгч иргэн (насны бүлгээр)	480	227	803	406
15-24	96	45	109	56
25-34	144	74	266	136
35-44	104	54	214	112
45-54	116	50	167	85
55-59	19	4	37	15
60+	1	0	10	2
Ажил хайгч иргэн (боловсролын түвшнээр)	480	227	803	406
Магистр, доктор	3	2	3	2
дипломын болон бакалаврын дээд	101	59	147	91
тусгай мэргэжлийн дунд	14	9	31	25
техникийн болон мэргэжлийн	30	12	52	25
бүрэн дунд	224	106	388	195
суурь	81	32	148	58
бага	22	5	28	8
боловсролгүй	5	2	6	2

Энэ сарын байдлаар ажил хайгч иргэний тоо 887 бүртгэгдсэн бөгөөд үүнээс 179 иргэн иргэн ажил идэвхитэй хайхгүй байгаа шалтгаанаар бүртгэлээс хасагдсан байна.

Нийт ажилд зуучлагдсан орсон иргэдийн 32.6 хувь нь хөдөө аж ахуйн салбарт, 55.9 хувь нь үйлчилгээний салбарт ажилд орсон ихэнх хувийг эзлэж байна.



### НИЙГМИЙН ДААТГАЛЫН ҮЙЛЧИЛГЭЭ

Нийгмийн даатгал сан нь: 2015 оны 9 сарын байдлаар 685 ажил олгогч, 11666 даатгуулагчийг нийгмийн даатгалд хамруулсан ба тэдгээрийн 7661 даатгуулагч нь төсөвт байгууллагын, 2215 даатгуулагч нь аж ахуй нэгж байгууллагын, 4005 даатгуулагч нь сайн дурын даатгуулагчид байна. 3890 даатгуулагч буюу 87.8 хувь нь эрүүл мэндийн даатгалд хамрагдсан байна.

Нийгмийн даатгалын санд 8772.1 сая төгрөг оруулж шимтгэлийг орлогын төлөвлөгөөний биелэлт 86.4 хувьтай байна.

Хүснэгт 4. Нийгмийн даатгалын шимтгэлийн орлогын төлөвлөгөө, гүйцэтгэл, 9-р сар, сая төгрөг

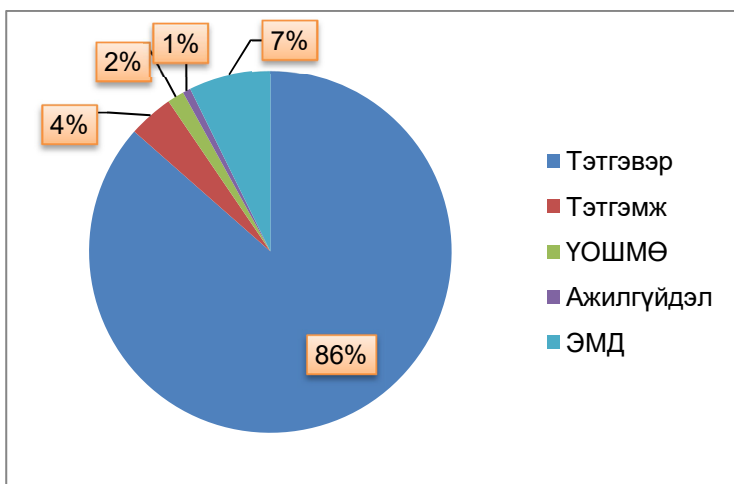
Үзүүлэлт	2014 IX		2015 IX		Биелэлтийн хувь (2014)	Биелэлтийн хувь (2015)
	төлөвлөгөө	гүйцэтгэл	төлөвлөгөө	гүйцэтгэл		
Тэтгэвэр	5590.7	4651.4	5533	4910	83.2	88.7
Тэтгэмж	604.2	523.9	638.5	506.6	86.7	79.3
ҮОШМӨ	419.7	380.1	485.3	412.6	90.6	85.0
Ажилгүйдэл	138.5	121.8	146.8	141.3	87.9	96.3
ЭМД	1931.8	1525.3	1968.5	1611.6	79.0	81.9
Нийт дүн	8684.9	7202.5	8772.1	7582.1	82.9	86.4

Хүснэгт 5. Нийгмийн даатгалын сангуудын зардал, 9-р сард, сая төгрөг

Үзүүлэлт	2014 IX			2015 IX			Гүйцэтгэлийн хувь	
	Хүний тоо	Төлөвлөгөө	Гүйцэтгэл	Хүний тоо	Төлөвлөгөө	Гүйцэтгэл	2014	2015
Тэтгэврийн даатгалын сан	7514	14841.9	15334.3	8055	17459.1	20840	103.3	119.4
Тэтгэмжийн даатгалын сан	1427	654.1	678.9	1455	697	805	103.8	115.5
ҮОМШӨ даатгалын сан	71	216.8	152.9	83	218.4	361.7	70.5	165.6
Ажилгүйдлийн даатгалын сан	125	159.7	118.1	181	136.1	135.8	74.0	99.8
ЭМД даатгалын сан	36427	1478.2	1351.3	3890	1554.6	1365.6	91.4	87.8
Нийт дүн	45564	17350.7	17635.5	13664	20065.2	23508.1	101.6	117.2

Нийт шимтгэлийн орлогын 64.5 хувь нь тэтгэврийн даатгалын санд, 7.4 хувь нь тэтгэмжийн даатгалын санд, 4.7 хувь нь ҮОМШӨ-н санд, 1.7 хувь нь ажилгүйдлийн санд, 21.7 хувь нь ЭМД санд тус тус төвлөрүүлсэн байна.

Зураг 5. Нийгмийн даатгалын нийт зардлын задаргаа 2015 оны 9-р сар



Нийт зардлын 86.5 хувь нь тэтгэвэрт, 4.0 хувь нь тэтгэмжид, 0.7 хувь ажилгүйдлийн тэтгэмжид 1.5 хувь ҮОМШӨ-ийн даатгалын сангаас тэтгэвэр, тэтгэмжийн зардалд, 7.3 хувь эрүүл мэндийн даатгалын тусламж үйлчилгээний зардалд тус тус зарцуулагдсан байна.



### ЭРҮҮЛ МЭНД

9-р сарын байдлаар 777 эх амаржиж 784 хүүхэд мэндэлсэн нь өмнөх оны мөн үетэй харьцуулахад амаржсан эх 1.2 хувиар, Шинээр төрсөн хүүхэд 1.1 хувиар тус тус буурсан байна.

Халдварт өвчнөөр өвчлөгчдийн тоо тайлант хугацаанд 302 болж, өмнөх оны мөн үеэс 3.7 хувиар өссөн байна. Нийт гарсан халдварт өвчний 51.3 хувь нь бэлэгсийн замаар дамжих халдварт өвчин, 2.3 хувь нь гэдэсний халдварт өвчин, 40.3 хувь нь амьсгалын замын халдварт өвчин, 5.9 хувь нь арьсны халдварт өвчин байна

Хүснэгт 6. Аймгийн хэмжээнд гарсан халдварт өвчин, өвчний төрлөөр, жил бүрийн 9 сард

Үзүүлэлт	2014 IX	2015 IX	2015 IX % 2014 IX
Амаржсан эхийн тоо	786	777	98.8%
Амьд төрсөн хүүхэд	792	784	98.9%
Эхийн эндэгдэл	-	-	-
Амьгүй төрөлт	1	3	300%
Гэрийн төрөлт	6	4	66.6%
Нэг хүртэл насандаа эндсэн хүүхэд	12	17	141.6%
Перинаталь эндэгдэл	7	15	214%
Амьд төрсөн 1000 хүүхэд тутмаас 1 хүртэл насанд эндсэн хүүхэд	15.1	21.7	143.7%

Хүснэгт 7. Аймгийн хэмжээнд гарсан халдварт өвчин, өвчний төрлөөр, жил бүрийн 9 сард

Үзүүлэлт	2014 IX	2015 IX	2015 IX % 2014 IX
Нийт гарсан халдварт өвчин	291	302	103%
Гэдэсний халдварт өвчин	8	7	87.%
Амьсгалын замын халдварт өвчин	95	122	128%
Байгалын голомтот халдварт өвчин	5	1	20%
Бэлэгсийн замаар дамжих халдварт өвчин	164	155	94.5%
Арьсны халдварт өвчин	22	18	81.8%



### ЦАГ АГААРЫН УРЬДЧИЛСАН МЭДЭЭ

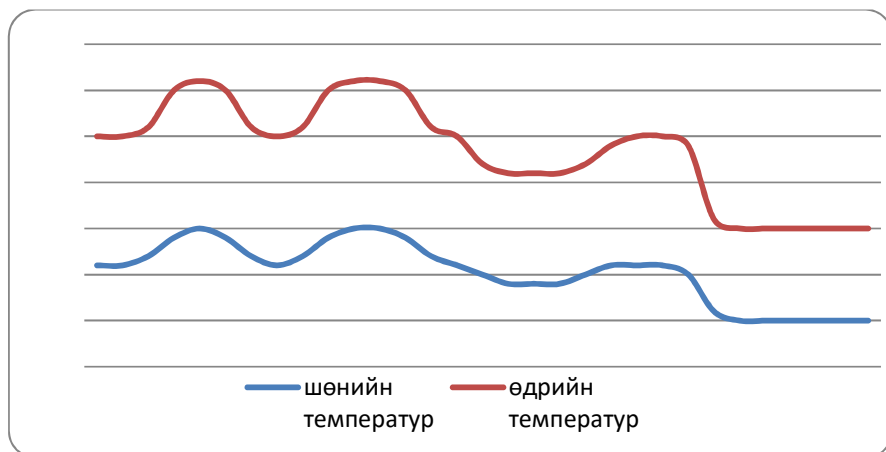
ААгаарын температурын сарын дундаж нь нийт нутгаар 0-5 градус дулаан буюу олон жилийн дунджийн орчим байна

Нэгдүгээр арав хоногийн дунд үе, хоёрдугаар арав хоногийн эхээр шөнөдөө 3 градус дулаанаас 2 градус хүйтэн, өдөртөө 14-19 градус дулаан байна.

Нэгдүгээр арав хоногийн эхэн болон сүүлчээр ихэнх нутгаар хүйтэн байна. Хоёрдугаар арав хоногийн сүүлийн хагаст шөнөдөө 4-9 градус хүйтэн, өдөртөө 3-8 градус дулаан байна. Гуравдугаар дунд үеэс хүйтэрч шөнөдөө 8-13 градус хүйтэн, өдөртөө 2 градус хүйтнээс 3 градус дулаан байна. Бусад хугацаанд шөнөдөө 1-6 градус хүйтэн, өдөртөө 7-12 градус дулаан байна. Энэ сард нийт нутгаар дунджийн орчим хур тунадас орох төлөвтэй. Нэгдүгээр

арав хоногийн дунд үе ба сүүлчээр зарим газраар хур тунадас, уулаараа цас орно. Хоёр ба гуравдугаар арав хоногийн дунд үеэр ихэнх нутгаар, сүүлчээр нь зарим газраар цас орох төлөвтэй. Салхи нэгдүгээр арав хоногийн дунд үе болон сүүлчээр зарим газраар 12-14 м/с, хоёр ба гуравдугаар арав хоногийн дунд үеэр нутгийн өмнөд хагаст 16-18 м/с хүртэл ширүүсч шороон болон цасан шуурга шуурах төлөвтэй.

Зураг 6. 9-р сарын агаарын температурын хоногийн явц сар



### Хөдөө аж ахуйн үйлдвэрлэлдхэрхэн нөлөөлөх тухай

10 дугаар сарын цаг агаарын урьдчилсан мэдээгээр агаарын сарын дундаж температур нийт нутгаар олон жилийн дунджийн орчим, хур тунадас нийт нутагт олон жилийн дунджийн орчим орохоор байгаа тул цас хайлмагтан мөстөж, малын бэлчээрлэлт хүндрэхийн зэрэгцээ халитаргаа гулгаа үүсч зам тээврийн ажилд бэрхшээл учирч болзошгүйг харгалзан өвлийн бэлтгэл хангахад онцгой анхаарна уу.

2015 оны зуны цаг агаарын нөхцөл, ургамлын ургалт болон бусад хүчин зүйлийн нөлөөгөөр бэлчээрийн даац багтаамжийн хүрэлцээ муу байгаа ихэнх сумдын нутгаар мал өвөлжилтийн нөхцөл хүндэрч болзошгүй байгаа тул мэргэжлийн холбогдох байгууллагууд одооноос анхаарч ажиллахыг зөвлөж байна.

### Гол мөрний намрын мөсний үзэгдэл эхлэх, мөсөн бүрхүүл тогтох хугацааны прогноз

10 дугаар сард агаарын температур ихэнх нутгаар олон жилийн дунджийн орчим байх хандлагатай байгаа ч нийт нутгаар гол мөрөнд битүү мөсөн бүрхүүл тогтох нь олон жилийн дунджийн орчим, харин намрын мөсний үзэгдэл эхлэх хугацаа хугацаа 5-10 хоногоор өмнө ажиглагдах төлөвтэй байна.

Ихэнх гол мөрөнд 10 дугаар сарын дунд үе ба 11 дүгээр сарын эхээр мөсний үзэгдэл ажиглагдаж эхлэх ба 11 дүгээр сарын 5-15-ны хооронд битүү мөсөн бүрхүүл тогтоно.

Прогнозоос харахад ихэнх гол мөрөнд битүү мөсөн бүрхүүл 11 дүгээр сарын дунд үед тогтох төлөвтэй байгаа хэдий ч энэ жил гол мөрөн, нуурын мөсний зузааны даац хүн, мал, машин техник явахад аюулгүйн хэмжээнд хүрч чадахгүй гэдгийг анхаарч, мөс цөмрөх аюулаас болгоомжлохыг ард иргэдэд сануулж байна.

### 2015 оны 11 дүгээр сарын цаг агаарын төлөв

Агаарын температурын олон жилийн дундаж нь уулархаг нутгаар 14-19 градус, бусад нутгаар 8-13 градус хүйтэн бөгөөд ихэнх нутгаар олон жилийн дунджийн орчим дулаан байна.

Энэ сард орох хур тунадасны хэмжээ нь ихэнх нутгаар олон жилийн дунджаас ахиу, бусад нутгаар дунджийн орчим байна.



## ГАЗАР ТАРИАЛАН

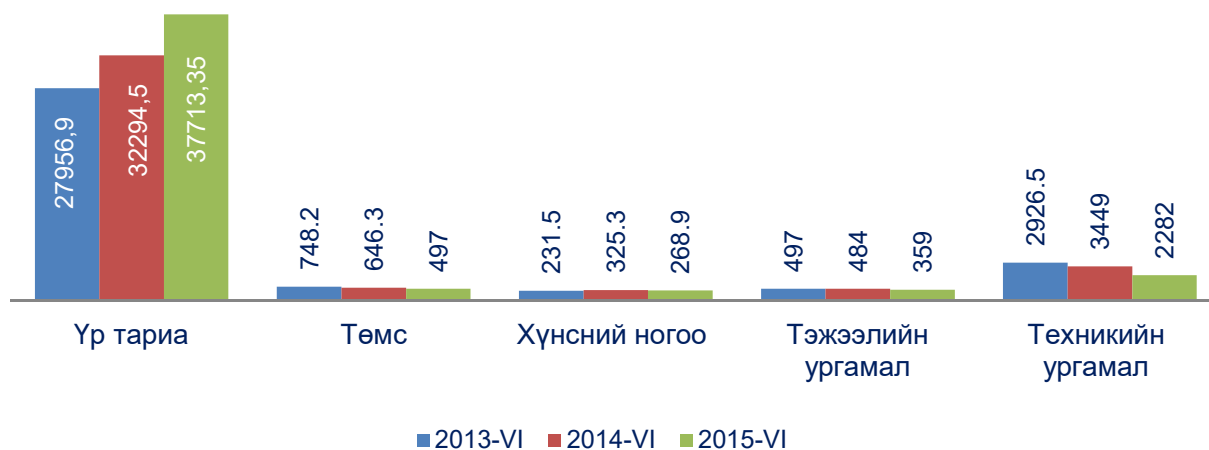
2015 онд аймгийн хэмжээнд нийт 41120.3 га талбайд тариалалт хийсэн байна. Үүнээс үр тариа 37713.35 га, төмс 497 га, хүнсний ногоо 268.9 га, техникийн ургамал 2282 га, тэжээлийн ургамал 359 га талбайд тус тус тариалсан байна.

Тариалсан талбай өнгөрсөн оны мөн үетэй харьцуулахад 8.4 хувиар буюу 3203.12 га-гаар өссөн. Үүнээс: үр тариа 6.8 хувиар буюу 5418.9 га-гаар өссөн бол тэжээлийн ургамал 25.8 хувиар буюу 125 га-гаар, техникийн ургамал 33.8 хувиар буюу 1167 га-гаар, хүнсний ногоо 17.3 хувиар буюу 56.4 га-гаар, төмс 23.1 хувиар буюу 149.3 тус тус буурсан байна.

Хүснэгт 8 Тариалсан талбай, төрлөөр, оноор, га

Ургамлын төрөл	2013-IX	2014-IX	2015-IX	2015 IX/2014-IX
Үр тариа	27956.9	32294.5	37713.4	117%
Төмс	748.2	646.3	497	77%
Хүнсний ногоо	231.5	325.3	268.9	83%
Тэжээлийн ургамал	497	484	359	74%
Техникийн ургамал	3926.5	3449	2282	66%

Зураг 7. Тариалсан талбай, оноор, га



Хүснэгт 9. Тариалсан талбай, үр тариа, төрлөөр, га

Сум	Үр тариа	Үүнээс:					
		буудай	арвай	овьёос	хөх тариа	бог будаа	бусад
Булган	-	-	-	-	-	-	-
Баян-Агт	2062	2041	4	17	-	-	-
Баяннуур	60	50	-	10	-	-	-
Бугат	880	827	-	53	-	-	-
Бүрэгхангай	1480	1390	-	90	-	-	-
Гурван булаг	-	-	-	-	-	-	-
Дашинчилэн	1896.46	1882	8.12	6.34	-	-	-
Могод	-	-	-	-	-	-	-
Орхон	2875.2	2814	1	54.2	-	1	5

Булган аймгийн нийгэм, эдийн засгийн танилцуулга 9-р сар

Рашаант	2449.39	2449.39	-	-	-	-	-
Сайхан	-	-	-	-	-	-	-
Сэлэнгэ	6326.7	5821	26	248	200	31.7	-
Тэшиг	5143	5143	-	-	-	-	-
Хангал	1312.6	1280	5	18.5	-	9.1	-
Хишиг-өндөр	1600	1599	-	1	-	-	-
Хутаг-Өндөр	11628	10224	1253	139	12	-	-
Дүн	37713.35	35520.39	1297.12	637.04	212	41.8	5

Хүснэгт 10. Тариалсан талбай, хүнсний ногоо, төрлөөр, га

Сум	Хүнсний ногоо	Үүнээс:					
		байцаа	лууван	шар манжин	улаан манжин	сонгино	сармис
Булган	50.12	11.96	14.57	14.64	1.65	4.7	1.4
Баян-Агт	5.08	1.7	1.1	0.55	0.5	1.05	-
Баяннуур	0.2	0.05	-	-	-	-	-
Бугат	16.5	0.5	4.3	4	3.7	3.8	-
Бүрэгхангай	8.417	2.2	1.4	1.8		1.1	-
Гурван булаг	4.93	0.2	1.6	0.7	0.3	0.7	0.7
Дашинчилэн	9.96	0.8	4.5	1.35	0.04	2.04	0.05
Могод	7.5	2.5	1.5	0.5	0.3	1.5	-
Орхон	25	2.7	8	-	0.5	9.8	-
Рашаант	3.16	0.3	0.3	0.3	0.1	0.9	-
Сайхан	0.05		-	-	-	0.05	-
Сэлэнгэ	42	8.58	7.7	5	5.8	8.7	0.02
Тэшиг	18	4	4	2	2	4	-
Хангал	13.434	2.23	3	2.49	1.17	4.09	-
Хишиг-өндөр	0.46	0.06	0.115	0.135	0.08	0.06	-
Хутаг-Өндөр	64.1	1.4	8.1	49.9	0.3	0.7	-
Дүн	268.911	39.18	60.185	83.365	16.44	43.19	2.17

Хүснэгт 11. Тариалсан талбай, төмс, тэжээлийн ургамал, техникийн ургамал, га

Сум	Төмс	Тэжээлийн ургамал	Техникийн ургамал
Булган	80	-	-
Баян-Агт	14.5	-	200
Баяннуур	-	10	30
Бугат	24	33	-
Бүрэгхангай	14	-	810

Гурван булаг	2.7	-	-
Дашинчилэн	18	-	80
Могод	11	-	-
Орхон	25.5	-	140
Рашаант	-	-	-
Сайхан	0.4	-	-
Сэлэнгэ	125	25	537
Тэшиг	30	-	-
Хангал	23.18	-	65
Хишиг-өндөр	3.8	-	-
Хутаг-Өндөр	95.8	170	250
Дүн	467.88	238	2112

Тариалсан талбай өрх, аж ахуй нэгжээр: 2015 оны байдлаар аймгийн хэмжээнд 748 өрх, 80 аж ахуй нэгж байгууллага тариалалт хийсэн байна.

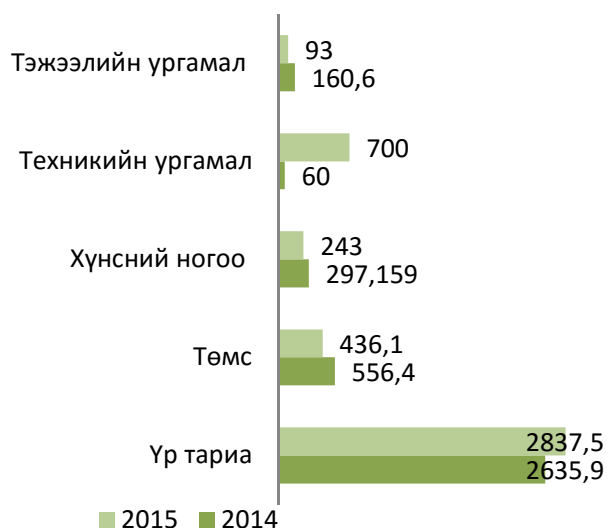
Хүснэгт 12. Тариалсан талбай, өрхөөр (га)

Сум, дүүрэг	Тариалалт хийсэн өрхийн тоо	Тариалсан талбай /га/				
		Үр тариа	Төмс	Хүнсний ногоо	Техникийн ургамал	Тэжээлийн ургамал
Баян-Агт	27	21	14.5	5.08	-	-
Баяннуур	4	-	-	0.2	-	-
Бугат	34	23	20.1	12.5	-	83
Булган	232	-	80	50.12	-	-
Бүрэгхангай	33	-	15	8.417	320	-
Гурван булаг	8	-	4	4.93	-	-
Дашинчилэн	55	80	13	9.96	-	-
Могод	10	-	11	7.5	-	-
Орхон	24	99.2	18.5	11.1	100	-
Рашаант	10	-	4.55	3.16	-	-
Сайхан	2	-	0.4	0.05	-	-
Сэлэнгэ	165	1073.7	110.6	39.65	160	10
Тэшиг	35	1087	22	15.8	-	-
Хангал	40	35.6	25.35	13.434	20	-
Хишиг-өндөр	7	-	3.8	0.46	-	-
Хутаг-Өндөр	62	418	93.3	61	100	-
Дүн	748	2837.5	436.1	243.361	700	93

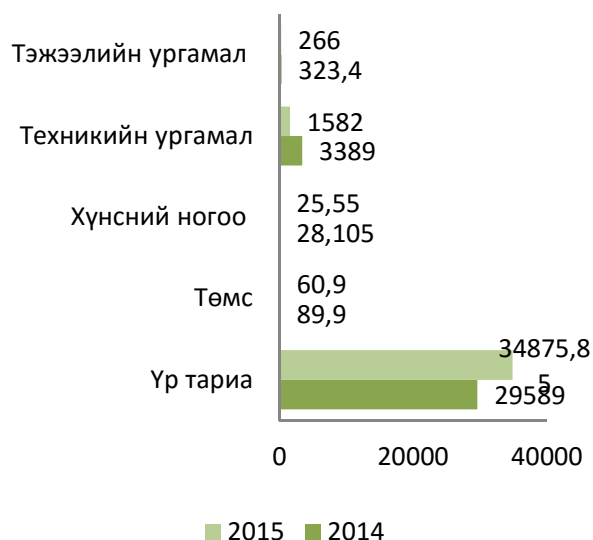
Хүснэгт 13. Тариалсан талбай, аж ахуй нэгжээр, (га)

Сум, дүүрэг	Тариалалт хийсэн ААНБ-н тоо	Тариалсан талбай /га/				
		Үр тариа	Төмс	Хүнсний ногоо	Техникийн ургамал	Тэжээлийн ургамал
Баян-Агт	2	2041	-	-	200	-
Баяннуур	1	60	-	-	30	10
Бугат	4	857	6	4	-	-
Булган	-	-	-	-	-	-
Бүрэгхангай	9	1480	2	-	490	-
Гурван булаг	-	-	-	-	-	-
Дашинчилэн	2	1816,46	5	-	80	-
Могод	-	-	-	-	-	-
Орхон	9	2776	16.5	13.9	40	-
Рашаант	5	2449.39	-	-	40	-
Сайхан	-	-	-	-	-	-
Сэлэнгэ	17	5253	14.4	2.35	407	15
Тэшиг	9	4056	8	2.2	-	-
Хангал	4	1277	3	-	45	21
Хишиг-өндөр	2	1600	-	-	-	-
Хутаг-Өндөр	16	11210	6	3.1	250	220
Дүн	80	34875.85	60.9	25.55	1582	266

Зураг 9. Хураасан ургац, төрлөөр, оноор (тн)



Зураг 10. Хураасан ургац, төрлөөр, оноор (тн)

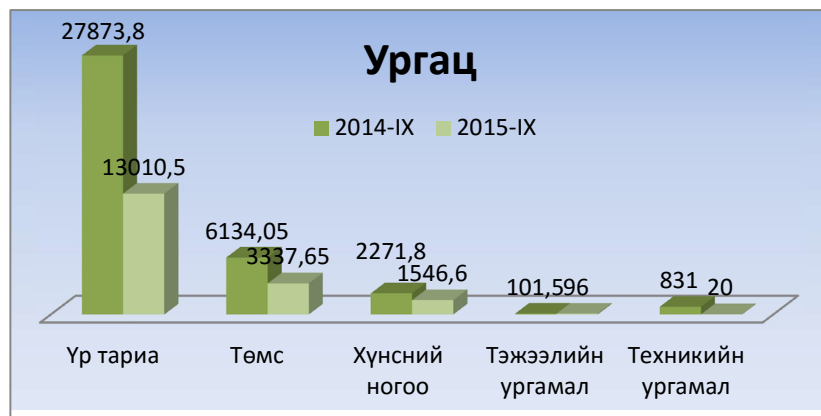


**Хураасан ургац:** 2015 оны 9-р сарын байдлаар аймгийн хэмжээнд нийт 18010.75 тн ургац хураасан нь өмнөх оны мөн үетэй харьцуулахад 48.4 хувиар буурсан байна. Үүнээс: Үр тариа 46.7 хувиар өссөн бол төмс 54.4 хувь, хүнсний ногоо 68 хувь, бэлтгэсэн хадлан 50.1 хувиар буурсан байна. Нийт хураасан ургацыг төрлөөр нь авч үзвэл: Буудай 12700.5 тн, овъёос 310 тн, төмс 3337.65 тн, гар тэжээл 681 тн, хужир сүү 40.1 тн, хүнсний ногоо 1546.6 тн, 43822.5 тн хадлан бэлтгэсэн байна.

Хүснэгт 14. Хураасан ургац, төрлөөр, оноор (тн)

Ургамлын төрөл	2014-IX	2015-IX
Үр тариа	27873.8	13010.5
Төмс	6134.05	3337.65
Хүнсний ногоо	2271.8	1546.6
Тэжээлийн ургамал	101.5	96
Техникийн ургамал	831	20
Дүн	37212.15	18010.75

Зураг 8. Хураасан ургац, төрлөөр, оноор (тн)



Хүснэгт 15. Хураасан ургац, сумаар, төрлөөр, (тн)

Сум, дүүрэг	Үүнээс:					
	Буудай	Овьёос	Төмс	Бэлтгэсэн өвс	Гар тэжээл	Хужир сүү
Баян-Агт	810		174			
Баяннуур				2176		
Бугат	600		225	3109	150	
Булган			672	2700	30	
Бүрэгхангай	188		135	2250	3.8	
Гурван булаг			8.44	359.5	10.5	6
Дашинчилэн	600		126	800	57	
Могод			13			
Орхон	426	8	153	3250	27.5	0.6
Рашаант			23	350	58	
Сайхан			0.435	1270	341	28
Сэлэнгэ	3210	300	800	8256		
Тэшиг	2071		108.2	412		
Хангал	1580.6		299.48	5800	3.2	5.5
Хишиг-өндөр	258		11.1			
Хутаг-Өндөр	2853.4	2	589	13090		
Дүн	12700.5	310	3337.6	43822.5	681	40.1

Хүснэгт 16. Хураасан хүнсний ногоо, сумаар, төрлөөр, (тн)

Сум, дүүрэг	Хүнсний ногоо	Үүнээс:					
		Байцаа	Лууван	Шар манжин	Улаан манжин	Сонгино	Сармис
Баян-Агт	93.25	51	15.4	11	9.5	4.35	-
Баяннуур	98.5	38.3	-	-	-	-	-
Бугат	107.8	5.5	43	-	41.4	17.9	-
Булган	513	161	131	161	30	23.4	3.7

Булган аймгийн нийгэм, эдийн засгийн танилцуулга 9-р сар

Бүрэгхангай	65.4	20.4	13	16	-	12	-
Гурван булаг	1.657	0.5	0.48	0.246	0.066	0.107	0.047
Дашинчилэн	55.6	0.4	31.5	8.1	-	10.2	0.2
Могод	8.4	1.2	-	1.8	1.4	1.5	-
Орхон	51.5	8	25	3	0.5	3	-
Рашаант	0.713	0.11	0.11	0.14	-	0.17	-
Сайхан	0.05	-	-	-	-	0.05	-
Сэлэнгэ	400	82	73	55	60	70	-
Тэшиг	33.5	14.3	2.5	2.7	0.6	12.8	-
Хангал	43.51	4.24	11.7	13.32	2.62	9.58	-
Хишиг-өндөр	2.225	0.1	0.32	0.285	0.351	1.145	-
Хутаг-Өндөр	71.5	5.5	6.3	30.3	1	2.1	-
Дүн	1546.605	392.55	353	302.891	147.437	168.302	3.947

Хүснэгт 16. Үргэлжлэл

Сум, дүүрэг	Үүнээс:						
	Өргөст хэмх	Улаан лооль	Тарвас	Амтат гуа	Хулуу	Чинжүү	Бусад
Баян-Агт	1.5	0.12	0.14	0.12		0.12	
Баяннуур	28		32.2				
Бугат							
Булган	1.1	0.8			0.5	0.5	
Бүрэгхангай	1.7	2.3					
Гурван булаг	0.023	0.1			0.03	0.056	
Дашинчилэн	3	1.5	0.2		0.1	0.4	
Могод	2.5						
Орхон							12
Рашаант	0.09	0.093					
Сайхан							
Сэлэнгэ	29	10	18	1	2		
Тэшиг	0.3	0.3					
Хангал	1.52	0.43	0.05			0.05	0.01
Хишиг-өндөр	0.005	0.02					
Хутаг-Өндөр	1.4	0.2	24.7				
Дүн	70.138	15.863	75.29	1.12	2.63	1.126	12.01



## ХӨДӨӨ АЖ АХУЙН ЗАРИМ ГОЛ НЭР ТӨРЛИЙН БҮТЭЭГДЭХҮҮНИЙ ЗАХ ЗЭЭЛИЙН ДУНДАЖ ҮНЭ

Эхний 9-н сарын байдлаар 2014 оны эцэст тоологдсон төллөх насны нийт 1396.3 мянган хээлтэгч малын 1201.0 мянга буюу 86.0 хувь нь төллөсөн байна. Үүнээс эм ямааны 84.6 хувь, эм хонины 88.8 хувь ингэний 47.3 хувь, үнээний 88.8 хувь, гүүний 75.6 хувь нь төллөжээ.

Хүснэгт 17. Мал төллөлт, эх малын төрлөөр, эхний 9-н сарын байдлаар

Эх малын төрөл	Төллөсөн хээлтэгч, толгой			Төллөлтийн хувь		
	2013 I-IX	2014 I-IX	2015 I-IX	2013 I-IX	2014 I-IX	2015 I-IX
Бүгд	1004603	1122447	1201037	87.3	90.6	86.0
Гүү	48178	58410	60085	73.2	80.5	75.6
Үнээ	57858	71049	79857	75.2	83.0	79.4
Ингэ	179	154	211	52.8	41.2	47.3
Эм хонь	566514	630663	686898	90.6	92.5	88.8
Эм ямаа	331874	362171	373986	86.6	90.8	84.6

Хүснэгт 18. Мал төллөлт, эх малын төрлөөр, сумаар, эхний 9-н сарын байдлаар

Сумын нэр	Төллөсөн хээлтэгч						Төллөлтийн хувь					
	Бүгд	Гүү	Үнээ	Ингэ	Эм хонь	Эм ямаа	Бүгд	Гүү	Үнээ	Ингэ	Эм хонь	Эм ямаа
Булган	24128	665	2002	0	13573	7888	83.8	50	69.6	0	89.9	83.3
Баян-Агт	105961	4481	6188	0	60006	35286	92.5	83.6	88	0	93.5	92.7
Баяннуур	48319	2124	3590	57	25147	17401	87.2	89.4	89.8	51.4	86.4	87.8
Бугат	34872	1601	4400	0	17280	11591	89.8	67	84.8	0	92.7	91.8
Бүрэгхангай	113054	4191	6685	38	67050	35090	88.0	79.6	79.9	52.1	91.5	84.6
Гурван булаг	131089	5275	4169	13	78462	43170	89.1	76.5	74.1	31.7	90.8	89.8
Дашинчилэн	98430	4629	5171	25	55924	32681	91.1	83.5	82.2	54.3	90.5	95
Могод	104711	6760	6128	0	69001	22822	83.8	77.8	85	0	87.3	76.1
Орхон	114947	6958	8016	15	60077	39881	83.8	80	78.3	51.7	87.3	80.8
Рашаант	68318	2991	2408	53	37438	25428	84.8	75.9	76.1	55.2	86	85.3
Сайхан	111280	9562	5713	10	72490	23505	85.2	75.6	78.8	41.7	89.8	78.3
Сэлэнгэ	25039	1021	3680	0	12132	8206	62.9	45.3	59.4	0	63.8	66.4
Тэшиг	29470	1526	5752	0	13415	8777	92.0	80.5	91.7	0	95.1	89.9
Хангал	21902	715	2556	0	10123	8508	83.5	66.1	76.9	0.0	85.0	85.0
Хялгант	8040	320	1983	0	2778	2959	96.1	97.6	94.9	0	94.7	98
Хишиг-өндөр	78758	4309	4752	0	46724	22973	79.6	64.4	76.7	0	86.6	71.6
Хутаг-Өндөр	82719	2957	6664	0	45278	27820	86.4	73.8	76.6	0	88.2	87.7
Дүн	1201037	60085	79857	211	686898	373986	86.0	75.6	79.4	47.3	88.8	84.6

Хүснэгт 19. Мал төллөлт, багаар, эхний 9-н сарын байдлаар

Сумын нэр	Багын нэр	Төллөсөн хээлтэгч						Төллөлтийн хувь					
		Бүгд	Гүү	Үнээ	Ингэ	Эм хонь	Эм ямаа	Бүгд	Гүү	Үнээ	Ингэ	Эм хонь	Эм ямаа
Булган	Ачуут баг	5727	125	520	0	3400	1682	80.5	37.3	64.3	0	89.2	77.8
	Хужирт баг	2180	104	150	0	1326	600	68.6	61.9	65.5	0	70	68
	Агуйт баг	1054	39	88	0	576	351	92.7	69.6	84.6	0	94.9	94.9
	Рашаант баг	4599	126	461	0	2264	1748	85.9	64.9	75	0	91	85
	Жаргалант	3122	60	233	0	2112	717	97.1	39	100	0	100	100
	Булган	7446	211	550	0	3895	2790	84.8	49.9	62	0	93	85.1
Баян-Агт	Шарга	26701	1272	1214	0	15214	9001	96.4	86.4	89.2	0	98.6	95.5
	Баянзүрх	16482	484	947	0	8478	6573	86.3	81.6	80.3	0	88.2	85.3
	Баянхайрхан	26782	674	1987	0	15120	9001	94.9	76.9	94.8	0	95.6	95.3
	Дулаанхаан	17183	902	1025	0	10069	5187	92.5	81.9	85.8	0	94.7	91.9
	Халтар	14717	964	721	0	9120	3912	93.7	92.2	87.8	0	93.1	96.6
	Хүрэмт	4096	185	294	0	2005	1612	77.2	67.8	77.8	0	70.2	89.5
Баяннуур	Өлзийт	3162	45	293	0	1451	1373	87.8	37.8	61.3	0	94.3	93.6
	Шар тал	45157	2079	3297	57	23696	16028	87.2	92.1	93.7	51	86	87.3
Бугат	Баянтөгөл	14817	750	1999	0	7252	4816	91.3	68.9	85.2	0	94.7	93.6
	Ханжаргалант	16391	740	1778	0	8394	5479	90.1	73.4	87	0	92.7	90.2
	Сөрт	3664	111	623	0	1634	1296	82.6	38.1	77.8	0	84.6	91.9
Бүрэгхангай	Бумбат	28298	1480	1415	3	15300	10100	93	78.6	78.3	37	92.2	99.6
	Цахт	25102	816	1775	19	14980	7512	88.8	77.1	79.6	54	93	84.8
	Дэрст	52226	1705	3001	16	32500	15004	85.8	83.2	79.7	53	89.6	80.1
	Дархан	7428	190	494	0	4270	2474	83.8	68.6	87.9	0	99	66.6
Гурван булаг	Тогоо	30384	1362	689	8	19287	9038	88.5	80.5	71.3	40	88.2	92.5
	Авзага	25306	1093	805	0	15084	8324	97.9	89.3	90.7	0	98.6	98.6
	Агьт	27091	835	706	0	16112	9438	82.7	56.2	59.5	0	85.8	83.4
	Бэрх	18513	461	582	1	11654	5815	93.8	54.9	73.3	33	98.1	93.5
	Хөгнө	26184	1396	1181	4	14325	9278	97.2	98	89.5	26	98	97
	Хулст	3611	128	206	0	2000	1277	48.6	56.6	44	0	49.9	46.7
Дашинчилэн	Хараат	23168	1200	1300	8	12560	8100	78.3	73.3	71.3	44	73.5	89.6
	Лах	43799	2110	2100	8	23870	15711	95.8	89.7	81.8	0	97	97
	Доргонт	22695	951	1274	0	14097	6373	95.5	84.4	97.1	0	96	95.8
	Төв	8768	368	497	9	5397	2497	98.1	85.2	85	32	100	100
Могод	Жаргалант	20398	1345	1230	0	13019	4804	78.8	75.6	84.1	0	80.1	75.3
	Баясгалант	25607	1324	1213	0	16350	6720	92	83.9	85.3	0	96.4	85.5
	Баянгол	27264	1552	1612	0	19250	4850	80.7	77.1	85.7	0	84	69.3
	Баян-Уул	21911	1845	1542	0	14305	4219	82.3	76.7	83.6	0	87.9	69.1
	Эрхт	9531	694	531	0	6077	2229	88.2	75.6	88.1	0	91.5	84.5
Орхон	Арбулаг	23631	2164	1716	0	11862	7889	85.1	80	85	0	90	80
	Халиун	35682	1291	2760	15	17816	13800	80.6	71.8	79.1	60	82.8	79.3
	Бүхт	32013	2260	1750	0	17800	10203	91.5	91.9	87.7	0	94.6	87
	Мааньт	16677	1004	1309	0	8954	5410	79.2	70.4	64.9	0	85	76.3
	Сумын төв	6944	239	481	0	3645	2579	76.7	77.3	66.8	0	77.1	78.4

Хүснэгт 19. Үргэлжлэл

Рашаант	Хөгнө хан	24572	948	794	35	13125	9670	77.6	66.4	66.3	60	78.5	78.9
	Хар чулуут	9145	372	371	2	4700	3700	89.9	89.9	86.9	100	90.9	89
	Улаан шивээт	5841	310	331	0	3200	2000	78	82.9	83.2	0	79.6	74.1
	Аргаль хайрхан	28760	1361	912	16	16413	10058	92	78.9	79.9	47	93	94
Сайхан	Мануулт	21812	1620	982	0	16200	3010	80.4	63.3	73.2	0	88.4	61.5
	Угалз	25750	2400	1350	0	17000	5000	79.5	77.4	77.3	0	82.5	71.9
	Хульж	19500	1650	930	10	12010	4900	92.2	83.2	84.5	45	93	95.5
	Ундрах	23759	1780	1145	0	14914	5920	95.1	79.1	74.9	0	100	94.2
	Хүрэмт	11030	1120	690	0	6510	2710	95.3	84	90.7	0	98.1	95.2
	Сайхан-Овоо	9429	992	616	0	5856	1965	70.2	70	80	0	80	50
Сэлэнгэ	Таримал	4696	173	664	0	2629	1230	64.6	61.6	59.7	0	67.6	62.1
	Тариахтай	7314	276	1127	0	3825	2086	62.8	35.1	60.4	0	66.7	64
	Сэлэнгэ	5410	356	785	0	2033	2236	66.4	82	65.5	0	62.9	68.3
	Сангалтай	4013	144	584	0	1824	1461	62.2	38.7	60.6	0	60.6	69.3
	Ингэт	3606	72	520	0	1821	1193	57.2	18.9	49.4	0	58.1	68.6
Тэшиг	Хужирт	6392	427	1715	0	3000	1250	92.1	77.8	93.1	0	99.4	81.9
	Харгал	14470	710	2150	0	6950	4660	95	83.6	95	0	97.5	93.4
	Далан	4892	197	873	0	1857	1965	84.6	74.1	84.3	0	82.1	88.4
	Эрэн	2782	159	715	0	1293	615	92.6	90.9	93.6	0	96.5	84.8
	Жаргалант	934	33	299	0	315	287	85.7	57.9	81.3	0	86.3	95.7
Хангал	Сөрт	11387	361	1278	0	5747	4001	81.2	64	64.2	0	85	85
	Хангал	9547	320	1048	0	4119	4060	81.1	63.4	63.7	0	85	85
	Сумын төв	968	34	230	0	257	447	88.1	70.8	103	0	85.1	85.1
	Хялганат	8040	320	1983	0	2778	2959	96.1	97.6	94.9	0	94.7	98
Хишиг-өндөр	Банзар	17449	1008	921	0	10120	5400	82.7	74.8	77.5	0	94.4	68.8
	Хүрэмт	17587	844	988	0	10557	5198	71.9	50	75.1	0	72.4	75.4
	Тээг	17450	800	950	0	11500	4200	79.8	49.7	64.7	0	95.6	62
	Жаргалант	18987	1110	1210	0	10415	6252	85.7	75.2	84.2	0	90	81.4
	Мааньт	7285	547	683	0	4132	1923	78.2	96.8	86.9	0	81.5	66.5
Хутаг-Өндөр	Сумын төв	13486	408	1306	0	6654	5118	87.4	69.2	72.4	0	91.4	88.8
	Хантай	16445	450	1500	0	7790	6705	84.9	63.6	76.8	0	86.1	87.5
	Уньт	25270	856	1366	0	15982	7066	78.6	65.3	65	0	81.4	77.5
	Тээл	23418	978	1997	0	13212	7231	96.4	91.5	88.8	0	96.9	98.5
	Хонгор	4100	265	495	0	1640	1700	91.3	80.5	83.8	0	94.9	92.3

Төл бойжилт: Гарсан төлийн 90.7 хувь буюу 1089.1 мянган төл бойжиж байгаа нь өмнөх оны мөн үеийнхээс 22.7 мянга буюу 2 хувиар буурсан байна.

Хүснэгт 20. Төл бойжилт, төрлөөр жил бүрийн эхний 9-н сарын байдлаар

Төлийн төрөл	Бойжуулсан төл, толгой			Бойжуулалтын хувь		
	2013 I-IX	2014 I-IX	2015 I-IX	2013 I-IX	2014 I-IX	2015 I-IX
Бүгд	976542	1111907	1089145	97.4	100.5	91.2
Гүү	47497	57622	57523	99.6	103.7	99.0
Үнээ	57203	70178	77710	102.2	102.2	99.0
Ингэ	176	151	205	98.3	98.7	97.6
Эм хонь	553687	626225	631433	97.7	100.3	92.2
Эм ямаа	317979	357731	322274	95.8	100.2	86.5

Хүснэгт 21. Төл бойжилт, сумаар, эхний 9-н сарын байдлаар

Сум	Бойжсон төл					
	Бүгд	Унага	Тугал	Ботго	Хурга	Ишиг
Булган	23487	627	1965	0	13263	7632
Баян-Агт	102887	4363	6080	0	59084	33360
Баяннуур	47542	2100	3559	57	24943	16883
Бугат	34657	1543	4372	0	17212	11530
Бүрэгхангай	107084	4113	6614	36	64841	31480
Гурван булаг	89441	4237	3461	13	54645	27085
Дашинчилэн	94563	4572	5093	24	54178	30696
Могод	93730	6584	5973	0	63363	17810
Орхон	101401	6556	7815	13	54444	32573
Рашаант	60646	2942	2349	53	33758	21544
Сайхан	108679	9461	5634	9	71330	22245
Сэлэнгэ	23866	1000	3633	0	11655	7578
Тэшиг	28341	1348	5541	0	12946	8506
Хангал	21760	711	2551	0	10074	8424
Хялганат	7916	317	1954	0	2737	2908
Хишиг-өндөр	61522	4198	4561	0	38208	14555
Хутаг-Өндөр	81623	2851	6555	0	44752	27465
Дүн	1089145	57523	77710	205	631433	322274

Хүснэгт 22. Хорогдсон төл, сумаар, эхний 9-н сарын байдлаар

Сум	Хорогдсон төл					
	Бүгд	Унага	Тугал	Ботго	Хурга	Ишиг
Булган	765	38	37	0	396	294
Баян-Агт	3074	118	108	0	922	1926
Баяннуур	777	24	31	0	204	518
Бугат	297	58	28	0	111	100
Бүрэгхангай	5970	78	71	2	2209	3610
Гурван булаг	41648	1038	708	0	23817	16085
Дашинчилэн	3867	57	78	1	1746	1985
Могод	10981	176	155	0	5638	5012
Орхон	13546	402	201	2	5633	7308
Рашаант	7672	49	59	0	3680	3884
Сайхан	2601	101	79	1	1160	1260
Сэлэнгэ	1173	21	47	0	477	628
Тэшиг	1361	178	211	0	533	439
Хангал	142	4	5	0	49	84
Хялгант	124	3	29	0	41	51
Хишиг-өндөр	17236	111	191	0	8516	8418
Хутаг-Өндөр	1096	106	109	0	526	355
Дүн	112330	2562	2147	6	55658	51957

Зүй бусын хорогдол: Том малын зүй бусын хорогдол эхний 9-н сарын байдлаар 61761 толгой болж, өмнөх оны мөн үеийнхээс 50070 толгой мал буюу 5.3 дахин өссөн байна. Нийт хорогдлыг малын төрлөөр авч үзвэл адуу 5.2 хувь, үхэр 5.8 хувь, 51.5 хувь нь хонь, 37.4 хувь нь ямаа, 0.1 хувь нь тэмээ хорогдоод байна. Мөн хорогдлыг сумаар авч үзвэл Хишиг-Өндөр сум 12.8 хувийг, Гурванбулаг сум 44.4 хувийг эзэлж байгаа нь дийлэнх болж байна

*Хүснэгт 23. Зүй бусаар хорогдсон том мал, малын төрлөөр, жил бүрийн эхний 9-н сарын байдлаар*

Малын төрөл	Хорогдсон том мал, толгой									
	2014					2015				
	III	IV	V	IV	IX	III	IV	V	IV	IX
Бүгд	3148	6127	8623	9872	11691	3236	45123	54832	60892	61761
Адуу	360	601	791	1019	1164	485	2246	3026	3573	3613
Үхэр	315	547	651	783	905	391	2077	2653	3156	3220
Тэмээ	0	0	0	0	0	1	1	1	7	7
Хонь	1443	2806	4475	4998	5943	1218	24273	28353	31400	31827
Ямаа	1030	2173	2706	3072	3679	1141	16526	20802	22756	23094

*Хүснэгт 44. Оны эхний малд том малын хорогдлын эзлэх хувь, сумаар*

Малын төрөл	Оны эхний малд том малын хорогдлын эзлэх хувь									
	2014					2015				
	III	IV	V	IV	IX	III	IV	V	IV	IX
Бүгд	0.1	0.2	0.3	0.4	0.4	0.1	1.4	1.8	1.9	2.0
Адуу	0.2	0.3	0.4	0.5	0.5	0.2	0.9	1.2	1.4	1.4
Үхэр	0.1	0.2	0.3	0.4	0.4	0.2	0.8	1.0	1.2	1.2
Тэмээ	0.0	0.0	0.0	0.0	0.0	0.1	0.1	0.1	0.6	0.6
Хонь	0.1	0.2	0.3	0.3	0.4	0.1	1.5	1.7	1.9	1.9
Ямаа	0.1	0.3	0.3	0.4	0.4	0.1	1.7	2.1	2.3	2.4

*Хүснэгт 25. Зүй бусаар хорогдсон том мал, сумаар, эхний 9-н сарын байдлаар*

Сум	Хорогдсон том мал						Оны эхний малд эзлэх хувь					
	Бүгд	Адуу	Үхэр	Тэмээ	Хонь	Ямаа	Бүгд	Адуу	Үхэр	Тэмээ	Хонь	Ямаа
Булган	780	26	26	0	337	391	1.3	0.7	0.4	0	1.2	2.1
Баян-Агт	1564	153	231	0	640	540	0.6	0.9	1.3	0	0.5	0.7
Баяннуур	653	18	69	0	240	326	0.5	0.2	0.7	0	0.4	0.7
Бугат	240	78	38	0	58	66	0.3	1.1	0.3	0	0.2	0.3
Бүрэгхангай	2444	59	121	1	1014	1249	0.8	0.3	0.6	0.5	0.6	1.3
Гурван булаг	27464	1218	834	0	16579	8833	8	5.1	5.2	0	8.7	7.9
Дашинчилэн	2072	67	95	0	900	1010	0.9	0.4	0.6	0	0.7	1.4
Могод	5823	446	315	0	3184	1878	2	1.6	1.6	0	1.9	2.8
Орхон	3614	416	255	1	1175	1767	1.2	1.5	1	1	0.8	1.7
Рашаант	4835	263	179	5	2150	2238	2.7	2	2.1	1.8	2.3	3.4

Булган аймгийн нийгэм, эдийн засгийн танилцуулга 9-р сар

Сайхан	1992	233	206	0	990	563	0.6	0.6	1	0	0.5	0.8
Сэлэнгэ	349	36	54	0	181	78	0.4	0.6	0.4	0	0.5	0.3
Тэшиг	809	138	170	0	291	210	1.2	2.4	1.1	0	1	1.1
Хангал	315	9	62	0	162	82	0.5	0.2	0.7	0.0	0.5	0.467
Хялганат	124	3	29	0	41	51	0.7	0.3	0.6	0	0.7	0.9
Хишиг-өндөр	7935	337	366	0	3622	3610	3.7	1.6	2.3	0	3.3	5.3
Хутаг-Өндөр	748	113	170	0	263	202	0.4	0.9	0.8	0	0.2	0.3
Дүн	61761	3613	3220	7	31827	23094	2.0	1.4	1.2	0.6	1.9	2.4

Хүснэгт 26. Өвчнөөр хорогдсон мал, сумаар, эхний 9-н сарын байдлаар

Сум	Өвчнөөр хорогдсон том мал					
	Бүгд	Адуу	Үхэр	Тэмээ	Хонь	Ямаа
Булган	0	0	0	0	0	0
Баян-Агт	512	22	66	0	254	170
Баяннуур	28	17	11	0	0	0
Бугат	2	0	2	0	0	0
Бүрэгхангай	19	1	0	0	7	11
Гурван булаг	393	13	39	0	173	168
Дашинчилэн	0	0	0	0	0	0
Могод	8	0	2	0	3	3
Орхон	114	13	23	1	43	34
Рашаант	401	21	23	0	181	176
Сайхан	348	31	17	0	200	100
Сэлэнгэ	10	0	0	0	10	0
Тэшиг	260	24	63	0	103	70
Хангал	79	4	13	0	35	27
Хялганат	0	0	0	0	0	0
Хишиг-өндөр	355	29	46	0	172	108
Хутаг-Өндөр	3	0	3	0	0	0
Дүн	2532	175	308	1	1181	867

Хүснэгт 27. Хорогдсон хээлтэгч, сумаар, эхний 9-н сарын байдлаар

Сум	Хорогдсон хээлтэгч					
	Бүгд	Адуу	Үхэр	Тэмээ	Хонь	Ямаа
Булган	152	3	2	0	72	75
Баян-Агт	406	31	76	0	164	135
Баяннуур	349	5	37	0	129	178
Бугат	98	21	18	0	30	29
Бүрэгхангай	811	16	50	0	398	347
Гурван булаг	4862	167	141	0	2964	1590
Дашинчилэн	1151	33	30	0	514	574

Могод	1310	67	71	0	627	545
Орхон	722	78	65	1	239	339
Рашаант	737	13	10	0	351	363
Сайхан	721	86	89	0	345	201
Сэлэнгэ	215	10	25	0	125	55
Тэшиг	371	67	60	0	155	89
Хангал	2	0	2	0	0	0
Хялганат	0	0	0	0	0	0
Хишиг-өндөр	3689	111	153	0	1712	1713
Хутаг-Өндөр	381	43	96	0	119	123
Дүн	15977	751	925	1	7944	6356

Зураг 11. Том малын зүй бусын хорогдол



**Хөдөө аж ахуйн зарим гол нэр төрлийн бүтээгдэхүүний зах зээлийн дундаж үнэ.**

Аймгийн түүхий эдийн захад ямааны ноолуур 45000 төгрөг, адууны шир 26000 төгрөг, үхрийн 1.8-2.3 метрийн урттай шир 25500 төгрөг, 2.3 метрээс дээш урттай шир 40000 төгрөг, хонины нэхий 2000 төгрөг, ямааны арьс 1500 төгрөгийн ханштай байна. Өнгөрсөн оны мөн үетэй харьцуулахад ямааны ноолуур 10 хувиар, адууны сүүл 25.9 хувиар, адууны шир 15 хувиар, 1.8-2.3 метрийн урттай шир 15 хувиар, 2.3 метрээс дээш урттай шир 5.9 хувиар, ямааны ноолуур 58.6 хувиар тус тус буурсан байна.

Хүснэгт 28. Малын гаралтай бүтээгдэхүүний зах зээлийн дундаж үнэ, сараар, төгрөгөөр

№	Бүтээгдэхүүний нэр	Хэмжих нэгж	2014		2015	
			VIII	IX	VIII	IX
1	Гахайн мах	кг	-	-	-	6000
3	Цагаан ноолуур	кг	-	-	-	-
4	Бор ноолуур	кг	-	-	-	-
5	Адууны сүүл	ш	6750	3250	5000	5500
6	Адууны дэл	ш	3000	3000	-	4750
7	Адууны шир	ш	23000	22000	26000	25250
8	Үхрийн шир 1.8-2.3 метрийн хэмжээтэй шир	ш	30000	32500	25500	25000
9	Үхрийн шир 2.3 метрээс дээш хэмжээтэй шир	ш	42500	45000	40000	40500
10	Хонины ноостой нэхий	ш	-	-	2000	1500
11	Хонины ноосгүй нэхий	ш	6000	6000	2250	2000
13	Ямааны ноолуургүй арьс	ш	3625	3625	1750	1500

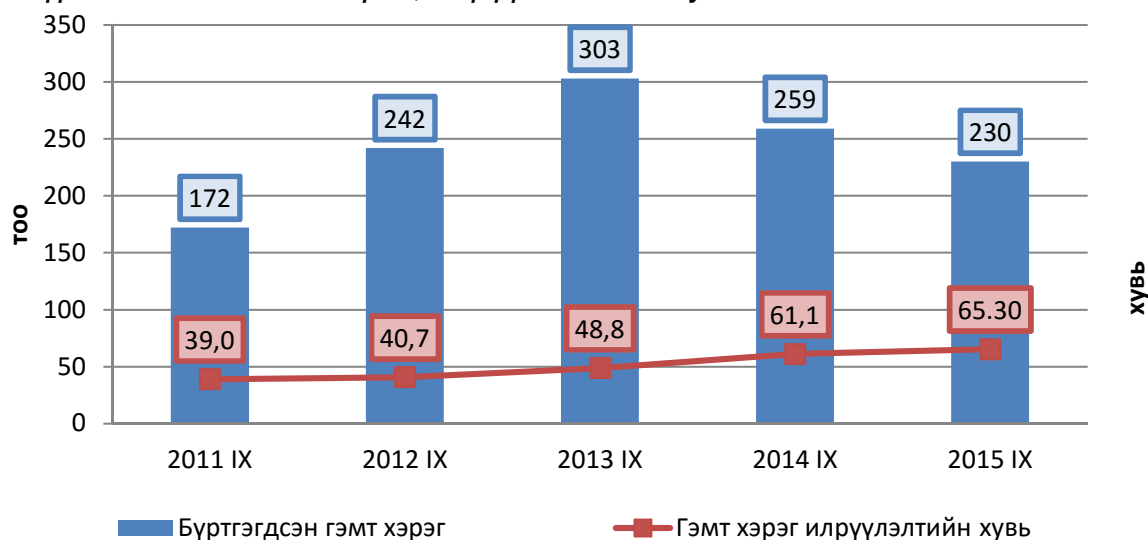
## Хүснэгт 29. Малын зах зээлийн дундаж үнэ, сараар, төгрөгөөр

№	Бүтээгдэхүүний нэр	2014		2015	
		VIII	IX	VIII	IX
1	<b>Буур</b>	1160000	1260000	1100000	1075000
2	Нас гүйцсэн ат	1200000	1280000	1090000	1025000
3	Нас гүйцсэн ингэ	960000	1020000	984000	870000
4	Эр шилбэ	630000	670000	550000	508333
5	Эм шилбэ	590000	610000	510000	491667
6	Эр ботго	206667	200000	150000	212500
7	Эм ботго	206667	200000	200000	212500
8	<b>Азарга</b>	1026667	1110000	983077	1166364
9	Соёолон үрээ	900000	870000	772667	758000
10	Соёолон гүү	834375	835625	730769	730714
11	Шүдлэн үрээ	588750	590625	503667	476875
12	Шүдлэн байдас	576250	584375	498333	471875
13	Эр унага	140455	194583	177273	185500
14	Эм унага	140455	194583	179091	187500
15	<b>Бух</b>	1207143	1189286	1216667	1259091
16	Хязаалан шар	1290625	1295000	1200000	1108333
17	Хязаалан дөнж	1009375	1021875	938667	875000
18	Шүдлэн эр үхэр	754375	759375	670000	626923
19	Шүдлэн гунж	721875	765625	634000	619231
20	Эр тугал	181818	235833	171154	186111
21	Эм тугал	181818	235833	185417	186111
22	<b>Хуц</b>	195333	202667	187308	189643
23	Эр хонь	181250	176875	155000	138750
24	Эм хонь	136563	128750	107500	104063
25	Эр төлөг	104063	99688	81563	72188
26	Эм төлөг	102188	98125	80000	70625
27	Эр хурга	42083	44786	36667	37308
28	Эм хурга	42083	44786	36667	37308
29	<b>Ухна</b>	140714	154000	156667	162308
30	Эр ямаа	116250	128125	106875	98750
31	Эм ямаа	92500	97500	82500	76875
32	Эр борлон	62500	70313	55667	48750
33	Эм борлон	61250	69375	55667	48750
34	Эр ишиг	31667	35000	27083	28375
35	Эм ишиг	31667	35000	27500	28792

**ГЭМТ ХЭРЭГ, АЮУЛГҮЙ БАЙДАЛ**

Оны эхний 9 дугаар сард нийт 230 гэмт хэрэг бүртгэгдсэн нь өнгөрсөн оны мөн үеэс 29 хэргээр буюу 11.2 хувиар буурсан үзүүлэлттэй байна. Хулгайн гэмт хэрэг 81 бүртгэгдсэнээс нийт бүртгэгдсэн гэмт хэргийн 35.2 хувь, бүртгэгдсэн хулгайн гэмт хэргийн 53 хувийг малын хулгайн гэмт хэрэг эзэлж байна. Малын хулгайн гэмт хэргийг өмнөх оны мөн үетэй харьцуулахад 4.4 хувиар буурсан үзүүлэлттэй байна.

Зураг 12 Бүртгэгдсэн гэмт хэрэг, илрүүлэлтийн хувь



Хүснэгт 30. Бүртгэгдсэн гэмт хэрэг, сумаар, 9-р сарын байдлаар

Сум	2011 IX	2012 IX	2013 IX	2014 IX	2015 IX	2015-IX % 2014-IX
Булган	59	71	80	67	51	76
Баян-Агт	5	11	10	13	13	100
Баяннуур	1	2	3	4	8	200
Бугат	8	13	15	14	16	114
Бүрэгхангай	5	9	14	12	16	133
Гурванбулаг	9	8	14	17	10	58
Дашинчилэн	12	6	9	12	16	133
Могод	8	3	13	8	8	100
Орхон	10	16	28	16	31	193
Рашаант	13	15	13	11	6	54
Сайхан	7	15	24	11	7	63.6
Сэлэнгэ	8	20	10	11	11	100
Тэшиг	6	6	11	7	4	57
Хангал	8	15	13	14	4	28
Хишиг-Өндөр	4	13	15	15	12	80
Хялганат	4	3	12	10	10	100
Хутаг-Өндөр	5	16	19	17	7	41
<b>Бүгд</b>	<b>172</b>	<b>332</b>	<b>344</b>	<b>256</b>	<b>230</b>	<b>89.844</b>

Хүснэгт 31. Хулгайн гэмт хэрэг, сумаар, жил бүрийн 9-р сарын байдлаар

Сум	2011	2012	2013	2014	2015
Булган	22	35	32		12
Баян-Агт	3	8	5	11	3
Баяннуур	1		2	4	7
Бугат	5	8	5	5	5
Бүрэгхангай	4	5	7	2	8
Гурванбулаг	7	2	3	7	3

Булган аймгийн нийгэм, эдийн засгийн танилцуулга 9-р сар

Дашинчилэн	8	3	4	5	11
Могод	8	3	8	3	1
Орхон	1	7	11		15
Рашаант	10	5	2	6	4
Сайхан	2	4	18	8	2
Сэлэнгэ	2	8	6	4	1
Тэшиг	1	1	6	2	1
Хангал		1	3	2	-
Хишиг-Өндөр	2	2	9	8	4
Хутаг-Өндөр	2	7	10	5	1
Хялганат	1	1	2	3	3
Бүгд	79	99	133	96	81

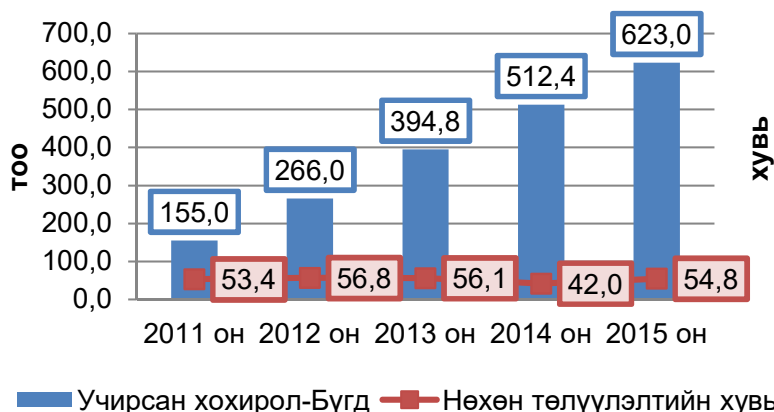
Хүснэгт 32. Сумдын хэргийн илрүүлэлт 2015 оны эхний 9 сарын байдлаар

Сум	Бүртгэгдэх үедээ сэжигтэн этгээд нь тогтоогдоогүй хэрэг	Яллагдагчаар татаж ял сонгосон хэрэг	Хэргийн илрүүлэлтийн хувь
Булган	18	13	72%
Баян-Агт	3	3	100%
Баяннуур	7	5	71%
Бугат	5	3	66%
Бүрэгхангай	7	4	57%
Гурванбулаг	3	2	75%
Дашинчилэн	11	5	55%
Могод	4	4	100%
Орхон	19	13	63%
Рашаант	4	2	50%
Сайхан	3	1	50%
Сэлэнгэ	3	3	100%
Тэшиг	2	1	50%
Хангал	1	0	0%
Хишиг-Өндөр	4	2	50%
Хутаг-Өндөр	1	1	100%
Хялганат	2	0	0%
Бүгд	96	62	65,30%

Хүснэгт 33. Гэмт хэргийн улмаас учирсан хохирол, жил бүрийн 9-р сарын байдлаар

Үзүүлэлт	2011 IX	2012 IX	2013 IX	2014 IX	2015 IX	2015-IX % 2014-IX
	сая төгрөг					
Учирсан хохирол- Бүгд	155.0	266.0	394.8	512.4	623.0	121.6
Үүнээс						
Нөхөн төлүүлсэн	82.7	151	221.5	215.0	386	179.5
Нөхөн төлүүлэлтийн хувь	53.4	56.8	56.1	42.0	54.8	130.5

Зураг 13. Гэмт хэргийн улмаас учирсан хохирол, нөхөн төлүүлэлтийн хувь



Тайлант хугацаанд гэмт хэргийн улмаас иргэд, аж ахуйн нэгж байгууллагад оны үнээр 623.0 сая төгрөгийн хохирол учирч үүний 54.8 хувийг гэм буруутай этгээдээр нөхөн төлүүлсэн байна.



### ХАРИЛЦАА ХОЛБОО

Шуудан холбооны үйлчилгээний орлого тайлант хугацаанд 270.6 сая төгрөг болж нийт орлогын 53.8 сая төгрөг буюу 21.5 хувийг аймгийн хүн амд үзүүлсэн үйлчилгээний орлогоос бүрдүүлсэн байна.

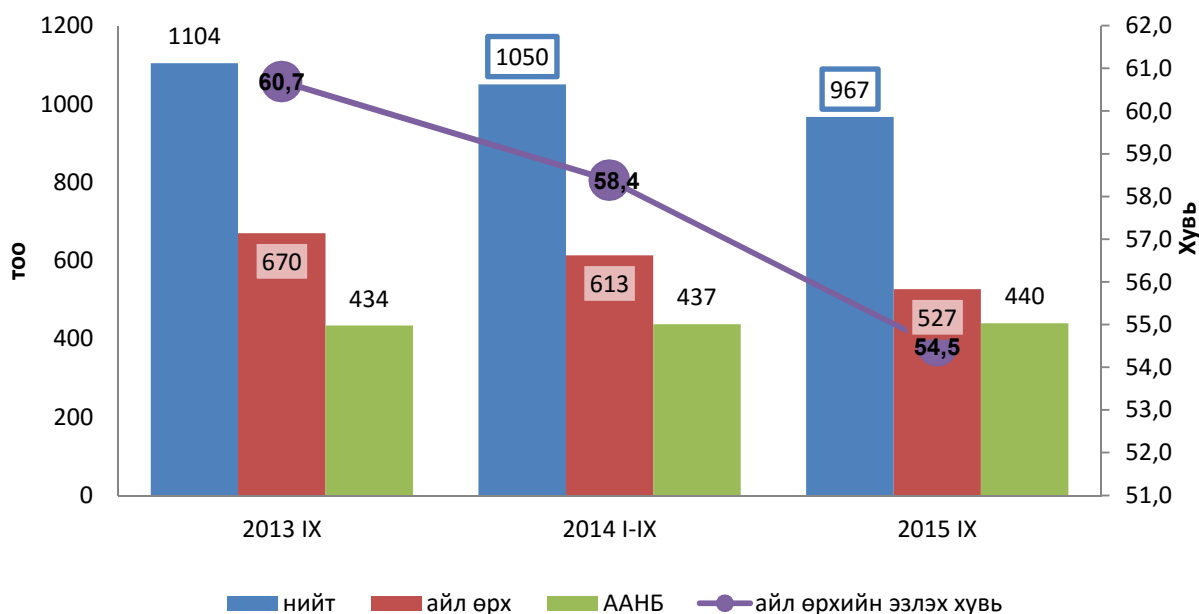
Хүснэгт 34. Холбооны салбарын үндсэн үзүүлэлт, жил бүрийн 9-р сарын байдлаар

	ХЭМЖИХ НЭГЖ	2013 IX	2014 IX	2015 IX
Нийт орлого	мян.төг	204670.3	270646.6	270852.9
Үүнээс: хүн амаас	мян.төг	94991.0	68540.0	53.8
Суурин телефон цэг	тоо	1104	1050	967
Үүнээс: Айл өрхийн	тоо	670	613	527
Утасгүй телефон	тоо			-
Үүрэн телефон хэрэглэгч	тоо	35200	35358	35455
КаТВ хэрэглэгч	тоо	1000	1444	1631

9-р сарын байдлаар суурин телефон цэгийн тоо 967 болж өмнөх оноос 10.5 хувиар буурсан байна.

Нийт суурин телефон цэгийн 527 буюу 54.4 хувийг айл өрх ашиглаж байна. Үүрэн телефон хэрэглэгчдийн тоо 35.4 мянгад хүрсэн байна. Хүн амын 58.7 хувь нь үүрэн телефон ашиглаж байна.

Зураг 14. Суурин телефон цэгийн тоо, айл өрхийн эзлэх хувь





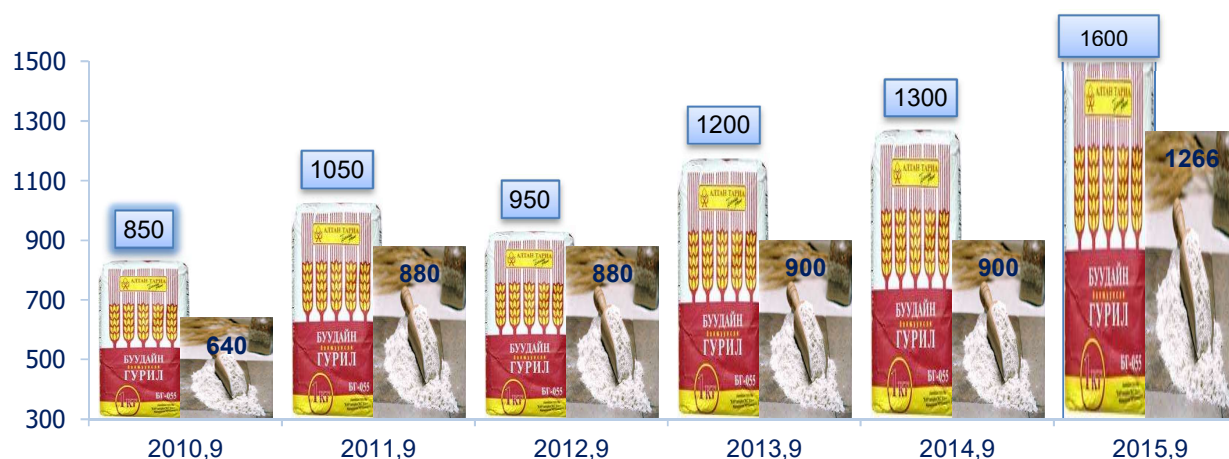
## ХЭРЭГЛЭЭНИЙ ҮНЭ

Аймгийн төвд байрладаг хүнсний захууд, хүнсний болон бараа томоохон дэлгүүрийн 213 нэр төрлийн бараа, бүтээгдэхүүнд үнийн ажиглалтыг сар бүрийн 18-20 ны хооронд хийж байна. Хэрэглээний бараа үйлчилгээний ерөнхий индекс 106.8 хувь, өмнөх оны сартай харьцуулахад 0.7 хувь өссөн байна. Бараа үйлчилгээний үнийн өөрчлөлтөд хүнсний бараа, ундаа, ус бүлгийн дүнгээрээ 111.4 хувиар, согтууруулах ундаа архи тамхи бүлгийн дүнгээрээ 109.3 хувиар, хувцас бөс бараа бүлгийн дүнгээрээ 103.5 хувиар, эм эмнэлэгийн үйлчилгээ бүлгийн дүнгээрээ 100.3 хувиар, зочид буудал, нийтийн хоол, дотуур байр 118.3 хувиар, төдийгүй дийлэнх бараа үйлчилгээ бүлгийн дүнгээрээ өссөн нь нөлөөлж байна.

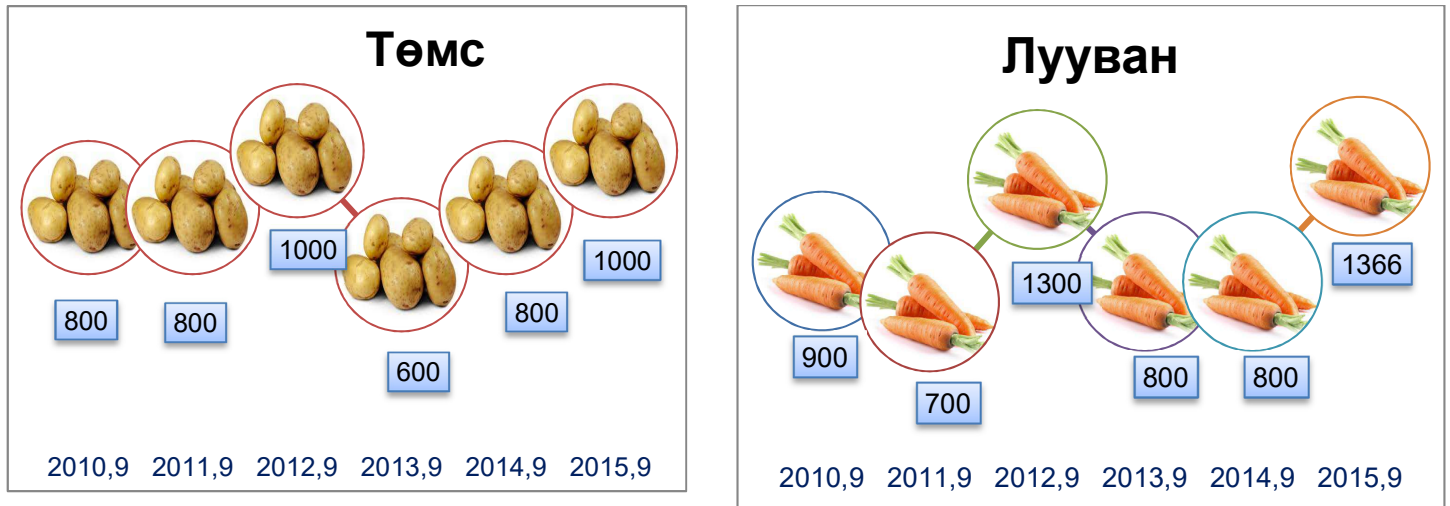
Хүснэгт 35. Хэрэглээний үнийн ерөнхий индекс, барааны бүлгээр

Бараа, үйлчилгээний бүлгийн нэр	2015 IX 2014 IX	2015 IX 2014 XII	2015 IX 2015 VIII
Ерөнхий индекс	105.4	102.7	98.9
Хүнсний бараа, ундаа, ус	108.4	103	94.9
Согтууруулах ундаа, тамхи	107.3	101.4	100.7
Хувцас, бөс бараа гутал	101.7	98.5	100
Орон сууц, ус цахилгаан, түлш	105.3	102.2	100
Гэр ахуйн тавилга, гэр ахуйн бараа	104.5	104	100.3
Эм тариа, эмнэлгийн үйлчилгээ	99.8	99.2	99.4
Тээвэр	103.9	103.9	100
Холбооны хэрэгсэл, шуудангийн үйлчилгээ	100	100	100
Амралт, чөлөөт цаг, соёлын бараа, үйлчилгээ	107.1	99.9	100
Боловсролын үйлчилгээ	132.5	132.5	100
Зочид буудал, нийтийн хоол, дотуур байр	117.2	113.3	100
Бусад бараа, үйлчилгээ	101.1	101.1	100.5

Зураг 15. Нэг кг дээд гурилын дундаж үнэ, 2010-2015 оны 9-р сард, төгрөг



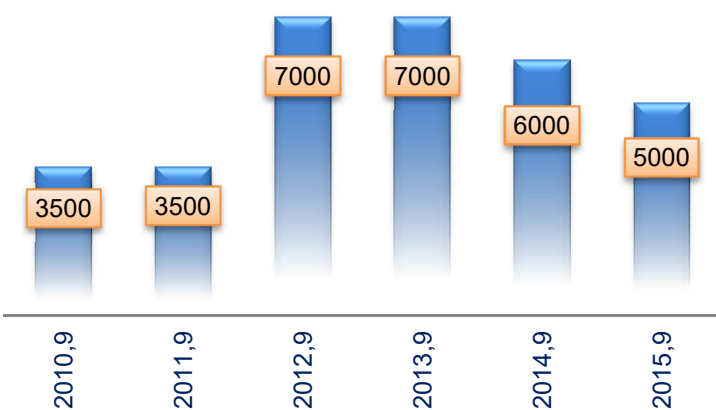
Зураг 16. Нэг кг хүнсний ногооны дундаж үнэ, 2010-2015 оны 9 сард



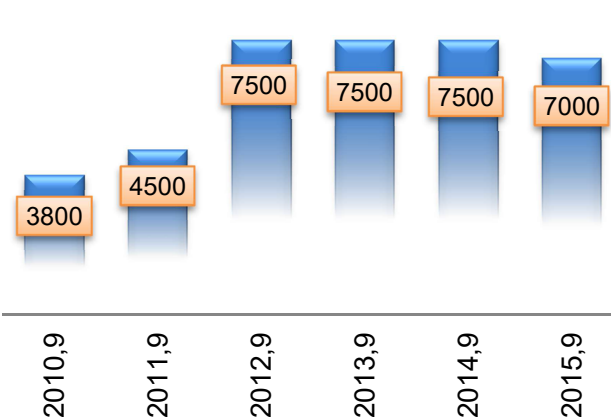
Хүснэгт 36. Хүнсний гол нэр төрлийн барааны 7 хоногийн ажиглалт 2014 оны 9-р сарын сүүлийн 7 хоног, 2015 оны 9-р сарын сүүлийн 7 хоногтой харьцуулсан

Барааны нэр төрөл		2014 IX/27	2015 IX/26	14.IX /27 15.IX/26
"Алтан тариа" гурил	дээд, савласан	1500	1500	100.0
	I зэрэг, задгай	880	1100	125.0
Орон нутгийн гурил	"Хангай" 1-р гурил"	880	850	96.6
	"Орхон мандал" 1-р гурил	800	900	112.5
Талх "Ундрах" аймгийн үйлвэр		750	900	120.0
Цагаан будаа		2300	2500	108.7
Элсэн чихэр		1800	1800	100.0
Сүү	Задгай	800	1000	125.0
	"Цэвэр сүү"	2500	2500	100.0
Ургамлын тос, "Кларина"		3500	3600	102.9
Мах	Үхрийн	7500	7500	100.0
	Хонины	6500	6500	100.0
	Адууны	6000	5500	91.7
	Ямааны	6000	5500	91.7
Ногоо	Төмс /монгол/	1200	2000	166.7
	Лууван /монгол/	2000	1000	50.0
	Байцаа /хятад/	1500	1500	100.0
	Манжин /монгол/	1500	1500	100.0
	Сонгино /монгол/	2500	2500	100.0
	Сонгино /хятад/	1500	1500	100.0
	Сармис	300	300	100.0

Зураг 17. Нэг кг хонины махны үнэ, төгрөг



Зураг 18. Нэг кг үхрийн махны үнэ, төгрөг



Хүснэгт 37. Хүнсний гол нэр төрлийн барааны ажиглалт, жил бүрийн 9-р сар, төгрөг

Барааны нэр төрөл		Хэмжих нэгж	2011	2012	2013	2014	2015	2015.IX 2014.IX
"Алтан тариа" гурил /задгай/	I зэрэг	кг	880	880	900	900	1266	140.7
	II зэрэг	кг	700	700	700	750	1000	133.3
Будаа	Цагаан	кг	1800	1800	2000	2300	2500	108.7
	Шар	кг	1450	1500	1600	1700	1900	111.8
Элсэн чихэр		кг	1800	1800	1800	1800	1800	100.0
Хонины мах	ястай	кг	4000	7000	7000	6000	5000	83.3
	цул	кг	4000	7000	7000	6000	5000	83.3
Үхрийн мах	ястай	кг	4500	7500	7500	7500	7000	93.3
	цул	кг	4500	7500	7500	7500	7000	93.3
Адууны мах		кг	3500	6500	6500	6000	5000	83.3
Ямааны мах		кг	3200	6500	6000	5500	4000	72.7
Сүү	задгай	л	500	700	700	800	1000	125.0
	"Цэвэр сүү"	л	1800	1800	1700	2750	2700	98.2
Байцаа	монгол	кг	700	1000	800	800	1200	150.0
Лууван	монгол	кг	700	1300	800	800	1366	170.8
Манжин	монгол	кг	700	1300	1200	1000	1500	150.0
Төмс	монгол	кг	800	1000	600	800	1000	125.0
Сонгино	хятад	кг	700	1000	1200	1500	1500	100.0
Сармис, булцуу		кг	300	300	300	300	500	166.7
Ургамлын тос		л	2750	3000	3500	3700	3633	98.2
Өндөг		ш	220	250	350	420	300	71.4
Талх "Ундрах" орон нутгийн		ш	550	650	700	900	1033	114.8

Хүснэгт 38. Нэг литр шатахууны үнэ, 2015 оны 8-р сарын байдлаар, төгрөг

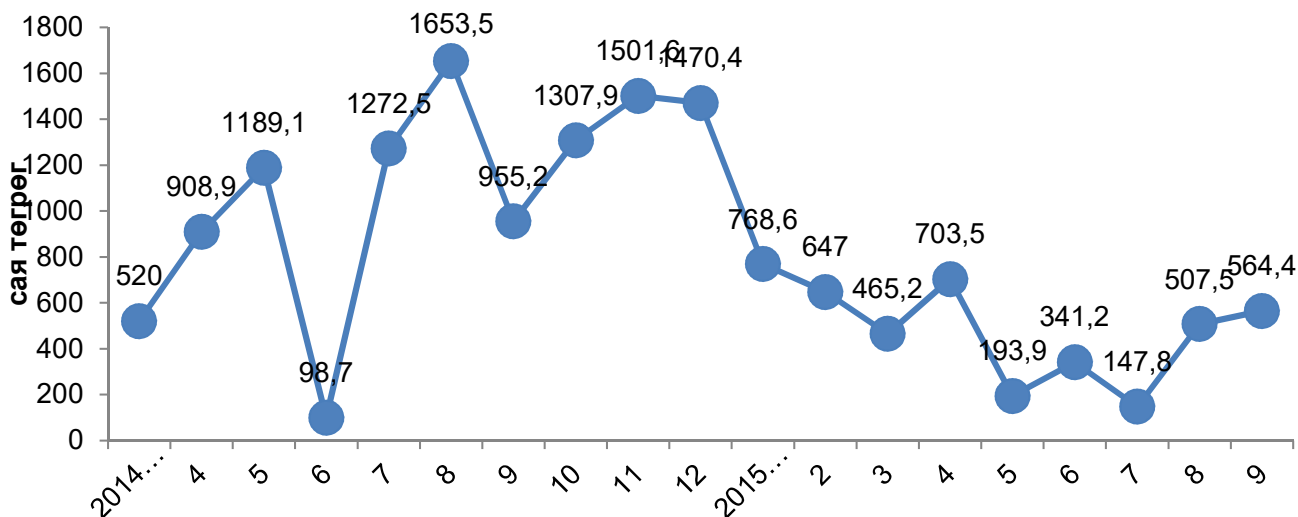
ШТС	АИ 95	АИ 92	АИ 80	Дизиль түлш	Газ
Шунхлай	0	1710	1540	1800	0
Тэс	0	1700	1530	1790	0
Магнай трейд	0	1710	1540	1800	0
Жаст ойл	0	1710	1540	1800	0
Петровис	1900	1710	1540	1800	0
Газ	0	1700	0	1790	1190



## АЖ ҮЙЛДВЭР

Аймгийн аж үйлдвэрийн салбар 9-р сард 564.4 сая төгрөгийн бүтээгдэхүүн үйлдвэрлэж, 701.3 сая төгрөгийн борлуулалт хийсэн нь өнгөрсөн онтой харьцуулахад үйлдвэрлэлт 26.5 хувь, буурсан байна.

Зураг 19 Аж үйлдвэрийн үйлдвэрлэлт, 2014-2015 оны сар бүрээр, сая төгрөг



Хүснэгт 38. Аж үйлдвэрийн салбарын үйлдвэрлэлт, жил бүрийн 9 сард, мян төгрөг, тн

Салбараар	Нийт бүтээгдэхүүн (оны үнээр, мян.төг)					
	2014		2015		2015 2014	2015 2014
	Өссөн дүн	Сар	Өссөн дүн	Сар		
1	2	3	4	5	6	7
Нүүрс олборлолт	429728.1	52339.6	277774.2	0	64.6	0
Төмрийн хүдэр олборлолт	4351091.4	1820936	0	0	0	0
Салбарын дүн	4780819.5	1873275.6	277774.2	0	5.8	0
Мах, загас, жимс, ногоо, өөх, тос боловсруулалт	16866.6	0	14011	0	83.1	0
Сүү, сүүн бүтээгдэхүүн үйлдвэрлэл	26469.2	3650.4	0	0	0	0
Үр тарианы гурил, цардуул, малын тэжээл	3303156.1	420800	2341308.8	382616	70.9	90.9
Хүнсний бусад бүтээгдэхүүн үйлдвэрлэл	250225.3	26905.3	273295.4	30945.5	109.2	115
Дэд салбарын дүн	3596717.2	451355.7	2628615.2	413561.5	73.1	91.6
Нэхмэлийн үйлдвэрлэл	27600.7	3191.2	38012.5	1560	137.7	48.9
Хувцас үйлдвэрлэл, үслэг арьс боловсруулалт	64190.5	6050	113244	10478	176.4	173.2
Арьс шир боловсруулах, ширэн эдлэл, гутал үйлдвэрлэл	4432.2	0	7600	1380	171.5	0
Нийтлэх, хэвлэх, дуу бичлэг хийх ажиллагаа	1140	0	0	0	0	0
Дэд салбарын дүн	97363.4	9241.2	158856.5	13418	163.2	145.2
Салбарын дүн	3694080.6	460596.9	2787471.7	426979.5	75.5	92.7
Цахилгаан, хий, дулаан үйлдвэрлэл	1077457.7	64767.9	1281385.8	137401	118.9	212.1
Салбарын дүн	1077457.7	64767.9	1281385.8	137401	118.9	212.1
Нийт дүн	9552357.8	2398640.4	4346631.7	564380.5	45.5	23.5

**Аж үйлдвэрлэлт:** Аймгийн аж үйлдвэрийн салбар нь эхний есөн сарын байдлаар 4346.6 сая төгрөгийн үйлдвэрлэлт хийсэн байна. Нийт үйлдвэрлэлтийн 29,4 хувийг цахилгаан дулаан, усан хангамжийн үйлдвэрлэлт, 64.1 хувийг боловсруулах үйлдвэрийн үйлдвэрлэлт, 6.5 хувийг уул уурхайн үйлдвэрлэлт эзэлж байна.

**Хүснэгт 32. Аж үйлдвэрийн бүтээгдэхүүн борлуулалт, салбараар, 9 сард, мян төгрөг**

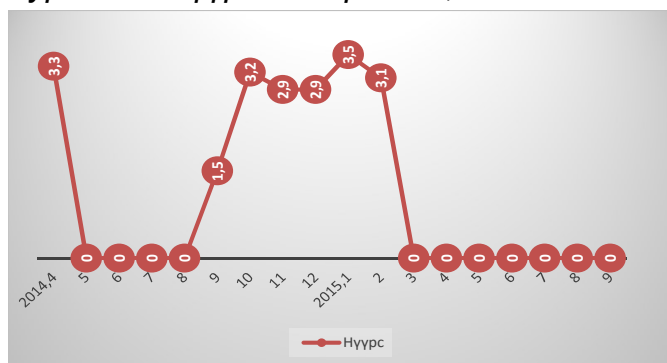
Салбар	Аж үйлдвэрийн борлуулалт (мян.төг)					
	2014		2015		2015/ 2014	2015/ 2014
	ЖЭ	Сар	ЖЭ	Сар		
1	2	3	4	5	6	7
Нүүрс олборлолт	284818.8	57573.6	198876.8	0	69.8	0
Төмрийн хүдэр олборлолт	0	0	0	0	0	0
<b>Уул уурхай олборлох үйлдвэр</b>	<b>284818.8</b>	<b>57573.6</b>	<b>198876.8</b>	<b>0</b>	<b>69.8</b>	<b>0</b>
Мах, загас, жимс, ногоо, өөх, тос боловсруулалт	25823.4	0	18980	0	73.5	0
Сүү, сүүн бүтээгдэхүүн үйлдвэрлэл	7785.1	2152	0	0	0	0
Үр тарианы гурил, цардуул, малын тэжээл	2280696.3	143200	4085858.4	427946.2	179.1	298.8
Хүнсний бусад бүтээгдэхүүн үйлдвэрлэл	364830.3	38447.8	405117.1	41745	111	108.6
<b>Дэд салбарын дүн</b>	<b>2679135.1</b>	<b>183799.8</b>	<b>4509955.5</b>	<b>469691.2</b>	<b>168.3</b>	<b>255.5</b>
Нэхмэлийн үйлдвэрлэл	36527.5	3500	64584	2200	176.8	62.9
Хувцас үйлдвэрлэл, үслэг арьс боловсруулалт	103909.7	10500	213291	12600	205.3	120
Арьс шир боловсруулах, ширэн эдлэл, гутал үйлдвэрлэл	7985.6	0	11125	1725	139.3	0
Нийтлэх, хэвлэх, дуу бичлэг хийх ажиллагаа	2750	0	0	0	0	0
<b>Дэд салбарын дүн</b>	<b>151172.8</b>	<b>14000</b>	<b>289000</b>	<b>16525</b>	<b>191.2</b>	<b>118</b>
<b>Боловсруулах үйлдвэр</b>	<b>2830307.9</b>	<b>197799.8</b>	<b>4798955.5</b>	<b>486216.2</b>	<b>169.6</b>	<b>245.8</b>
Цахилгаан, хий, дулаан үйлдвэрлэл	1981904.9	186469	2097022	215106	105.8	115.4
<b>Цахилгаан дулаан, усан, хангамж</b>	<b>1981904.9</b>	<b>186469</b>	<b>2097022</b>	<b>215106</b>	<b>105.8</b>	<b>115.4</b>
<b>Нийт дүн</b>	<b>5097031.6</b>	<b>441842.4</b>	<b>7094854.3</b>	<b>701322.2</b>	<b>139.2</b>	<b>158.7</b>

**Аж үйлдвэрийн борлуулалт:** Аймгийн аж үйлдвэрийн салбар нь эхний есөн сарын байдлаар 7094.8 сая төгрөгийн борлуулалт хийсэн нь өмнөх оны мөн үеэс 1997.8 сая төгрөг буюу 139.2 хувиар өссөн байна. Нийт борлуулалтын 29.5 хувийг цахилгаан дулаан, усан хангамжийн борлуулалт, 67.5 хувийг боловсруулах үйлдвэрийн борлуулалт 28 хувийг уул уурхайн борлуулалт эзэлж байна.

**Зураг 20. Талх үйлдвэрлэлт, мян.тн**



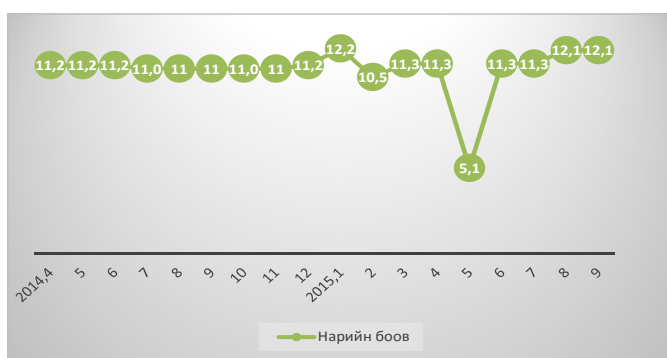
**Зураг 21. Нүүрс олборлолт, мян.тн**



**Зураг 22. Гурил үйлдвэрлэлт, мян.тн**



**Зураг 23. Нарийн боов үйлдвэрлэлт, мян.тн**



## Статистикийн мэдээллийг хэрхэн авах вэ?

**[www.1212.mn](http://www.1212.mn)** Статистикийн мэдээллийн нэгдсэн сан



Ухаалаг гар утас, таблет ашиглан статистикийн мэдээлэл авах ezStat аппликейшн



Статистикийн хэвлэл бүтээгдэхүүнийг унших Монстат аппликейшн



[www.nso.mn](http://www.nso.mn) сайтад бүртгүүлснээр цахим шуудангаар тогтмол авч болно. ([bulgan.nso.mn](mailto:bulgan.nso.mn))



[www.facebook.com/pages/ Статистик-Мэдээлэл](https://www.facebook.com/pages/Статистик-Мэдээлэл)

[www.twitter.com/statistic\\_mn](https://www.twitter.com/statistic_mn)



**1900-1212**

1 минут = 200 төгрөг

**70342766**



**Холбоо барих**  
Монгол улс, Булган аймаг, Булган  
сум, Засаг даргын тамгын газар,  
Статистикийн хэлтэс  
**Утас:** 70342766  
**И-мэйл:** bulgan@nso.mn  
**вэб:** www.bulgan.nso.mn

**Contact us**  
*Statistical division, Governors office*  
*Bulgan sum, Bulgan aimag, Mongolia*  
**Phone:** 70342766  
**E-mail:** bulgan@nso.mn  
**Web:** www.bulgan.nso.mn