














БУЛГАН АЙМГИЙН НИЙГЭМ, ЭДИЙН ЗАСГИЙН БАЙДАЛ

MONTHLY BULLETIN OF STATISTICS

2015/10



ГАРЧИГ

	Булган аймгийн эдийн засаг, нийгмийн үндсэн үзүүлэлт	2
	Төсөв	2
	Хүн амын ажил эрхлэлт	4
	Нийгмийн даатгалын үйлчилгээ	5
	Эрүүл мэнд	7
	Амьдарч буй орчин /ус цаг уур орчны мэдээлэл, байгаль орчин/	7
	Газар тариалан	9
	Хөдөө аж ахуйн зарим нэр төрлийн бүтээгдэхүүний зах зээлийн үнэ	15
	Гэмт хэрэг, аюулгүй байдал	22
	Хэрэглээний үнэ	26
	Аж үйлдвэр	29



НИЙГЭМ, ЭДИЙН ЗАСГИЙН ЗАРИМ ҮЗҮҮЛЭЛТҮҮД

Хүснэгт 1. Нийгэм эдийн засгийн зарим үзүүлэлт жил бүрийн 10 сар

Үзүүлэлт	Хэмжих нэгж	2011	2012	2013	2014	2015
Шинэ төрсөн хүүхэд	тоо	789	1039	1161	858	856
Нас баралт	тоо	236	317	292	260	285
Ажилгүйчүүд сарын эцэст	тоо	1418	-	838	536	697
Үүнээс эмэгтэй	Тоо	588	-	511	228	376
Халдварт өвчнөөр өвчилсөн хүн	тоо	827	683	484	329	337
Бүртгэгдсэн гэмт хэрэг	тоо	94	106	154	115	88
Хэрэглээний үнийн ерөнхий индекс (2010-XII=100 хувь)	хувь	100	116.4	143.3	154.9	104.2



АЙМГИЙН ТӨСӨВ

Аймгийн төсвийн орлого: 2015 оны эхний 10 сарын байдлаар орон нутгийн төсвийн орлого 38869.5 сая төгрөг болж өмнөх оны мөн үеэс 12.8 хувиар буурсан байна. Аймгийн төсвийн орлого эхний 10-н сарын байдлаар төлөвлөснөөс 8%-иар дутуу бүрдсэн байна. Үүнд голлон нөлөөлж байгаа нь ус, рашааны нөөц ашигласны төлбөр 16%, цалин хөдөлмөрийн хөлс, урамшуулалын орлогын татвар 2% дутуу бүрдсэн нь нөлөөлж байна.

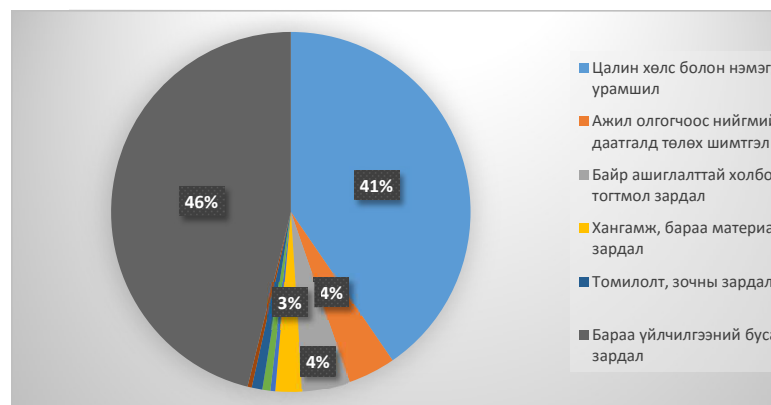
Хүснэгт 2. Орон нутгийн төсвийн орлого /мян.төг/

ОРЛОГЫН НЭР ТӨРӨЛ	2014 I-X		2015 I-X		2014 I-X	2015 I-X
	Төлөвлөгөө	Гүйцэтгэл	Төлөвлөгөө	Гүйцэтгэл	Төлөвлөгөөний биелэлт	
ОРОН НУТГИЙН ОРЛОГО	44,579,300	42,327,000	38,869,586	35,769,421	95%	92%
<u>УРСГАЛ ОРЛОГО</u>	15,652,100	14,546,700	14,153,653	12,270,184	93%	87%
<u>ТАТВАРЫН ОРЛОГО</u>	14,776,800	13,367,400	13,622,136	11,810,073	90%	87%
Орлогын албан татвар	3,117,000	2,800,800	3,044,306	2,932,740	90%	96%
Хувь хүний орлогын албан татвар	2,884,500	2,966,500	3,421,575	3,329,565	103%	97%
Цалин, хөдөлмөрийн хөлс, шагнал, урамшуулал болон тэдг	2,820,000	2,813,100	3,050,000	2,995,152	100%	98%
Үйл ажиллагааны орлого	64,500	153,400	170,741	144,867	238%	85%
Шууд бус орлого	-	-	200,835	189,545		94%
Хувь хүний орлогын албан татварын буцаан олголт	-	382,700	402,000	422,840		105%
Орлогыг нь тухай бүр тодорхойлох боломжгүй ажил, үйл	232,500	217,000	24,731	26,016	93%	105%

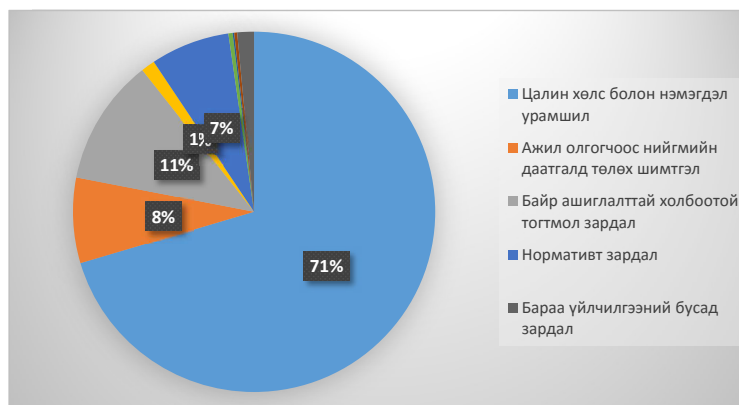
Хөрөнгийн албан татвар	101,800	320,600	558,305	472,742	315%	85%
Үл хөдлөх эд хөрөнгийн албан татвар	96,100	315,700	298,200	246,421	329%	83%
Бууны албан татвар	5,700	4,900	6,105	5,902	86%	97%
Автотээврийн болон өөрөө явагч хэрэгслийн албан татвар	-	-	254,000	220,419		87%
Бусад татвар, төлбөр, хураамж	11,558,000	10,246,000	10,019,525	8,404,591	89%	84%
Бусад нийтлэг төлбөр, хураамж	284,300	256,500	218,515	218,838	90%	100%
Улсын тэмдэгтийн хураамж	134,700	118,600	119,703	98,476	88%	82%
Түгээмэл тархацтай ашигт малтмал ашигласны төлбөр	98,800	99,200	23,790	62,504	100%	263%
Хог хаягдлын үйлчилгээний хураамж	48,900	38,300	71,302	52,192	78%	73%
Бусад татвар	800	400	3,720	5,667	50%	152%
Ашигт малтмалаас бусад байгалийн баялаг ашигласны төл	1,100	-	-	360	0%	
Газрын төлбөр	168,100	169,700	199,007	206,583	101%	104%
Газрын төлбөр	168,100	169,700	124,007	89,747	101%	72%
Дуудлага худалдаа	-	-	75,000	116,836		156%
Байгалийн нөөц ашигласны төлбөр	11,105,600	9,819,800	9,602,003	7,979,170	88%	83%
Ойн нөөц ашигласны төлбөр	-	-	259,716	171,068		66%
Ан амьтны нөөц ашигласны төлбөр	-	-	4,287	4,771		111%
Ус, рашааны нөөц ашигласны төлбөр	261,800	217,400	9,338,000	7,800,166	83%	84%
Байгалийн ургамлын нөөц ашигласны төлбөр	10,843,800	9,602,400	-	3,164	89%	
ТАТВАРЫН БУС ОРЛОГО	875,300	1,179,300	531,517	460,111	135%	87%
Нийтлэг татварын бус орлого	875,300	1,179,300	531,517	460,111	135%	87%
Хувьцааны ногдол ашиг	12,500	5,800	17,650	28,903	46%	164%
Хүүгийн орлого	202,000	194,600	233,711	268,681	96%	115%
Төсөв байгууллагын өөрийн орлого	581,900	929,100	166,946	123,260	160%	74%
Түрээсийн орлого	16,900	17,200	12,860	13,676	102%	106%
Бусад орлого	62,000	32,600	100,350	25,592	53%	26%
ХӨРӨНГИЙН ОРЛОГО	41,000	19,400	38,000	27,550	47%	72%
Төрийн болон орон нутгийн өмчид бүртгэлтэй хөрөнгө борлуу	41,000	19,400	38,000	27,550	47%	72%
ТУСЛАМЖИЙН ОРЛОГО	28,886,200	27,760,900	24,677,933	23,471,688	96%	95%
Улсын төсвөөс орон нутгийн төсөвт олгох санхүүгийн дэмжлэ	1,706,900	1,706,800	610,231	495,540	100%	81%
Тусгай зориулалтын шилжүүлгийн орлого	20,232,900	20,034,500	20,441,528	20,183,638	99%	99%
Орон нутгийн хөгжлийн нэгдсэн сангаас шилжүүлсэн орлого	6,946,400	6,019,600	3,626,174	2,792,509	87%	77%

Өр авлага: 10-р сарын эхэнд нийт өглөг 1037.6 сая төгрөг байсан бол 263.8 сая төгрөгийн өглөг нэмэгдэж, 103.2 сая төгрөгийн өглөгийг барагдуулж, хугацааны эцэст 1198.3 сая төгрөгийн өглөгтэй байна. Харин нийт авлага 9-р сарын эхэнд 19.3 сая төгрөг байсан бол 4.4 сая төгрөгний авлага авч хугацааны эцэст 14.9 сая төгрөгийн авлагатай болсон байна.

Зураг 1. Улсын төсвийн байгууллагын төсвийн зарлага



Зураг 2. Орон нутгийн төсвийн байгууллагын төсвийн зарлага

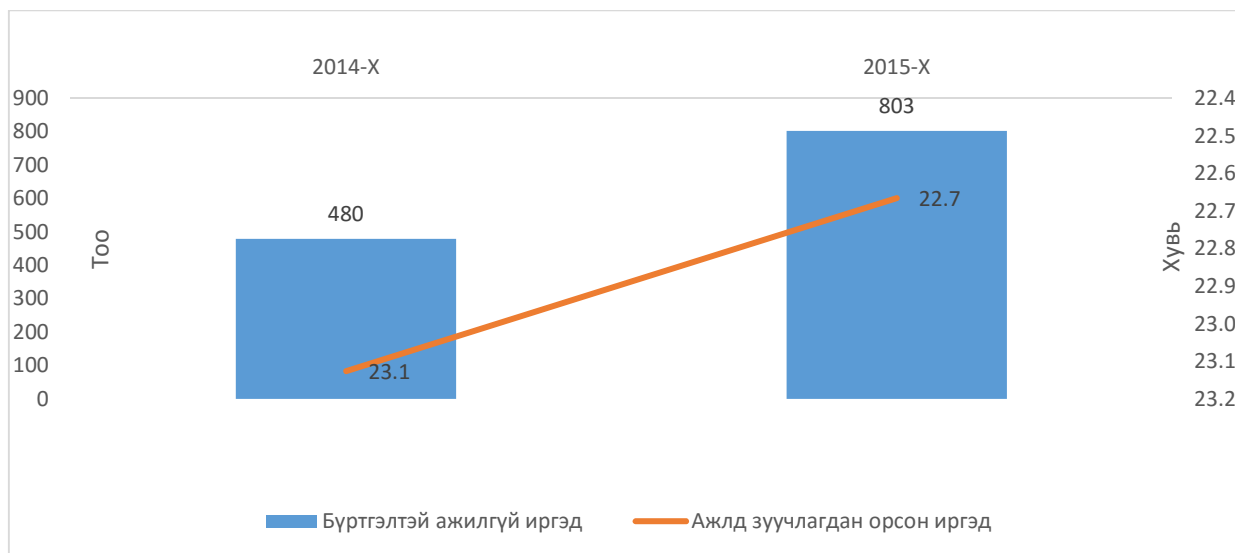




ХҮН АМЫН АЖИЛ ЭРХЛЭЛТ

Хөдөлмөрийн хэлтэст бүртгүүлсэн ажил хайгч иргэдийн тоо 803 болсны 406 буюу 50.6 хувь нь эмэгтэйчүүд байгаа бөгөөд эмэгтэйчүүдийн эзлэх хувь өмнөх оны мөн үеэс 3.3 пунктээр өссөн байна. Нийт ажил хайгч иргэд өмнөх оны мөн үетэй харьцуулахад 1.7 дахин өссөн байна.

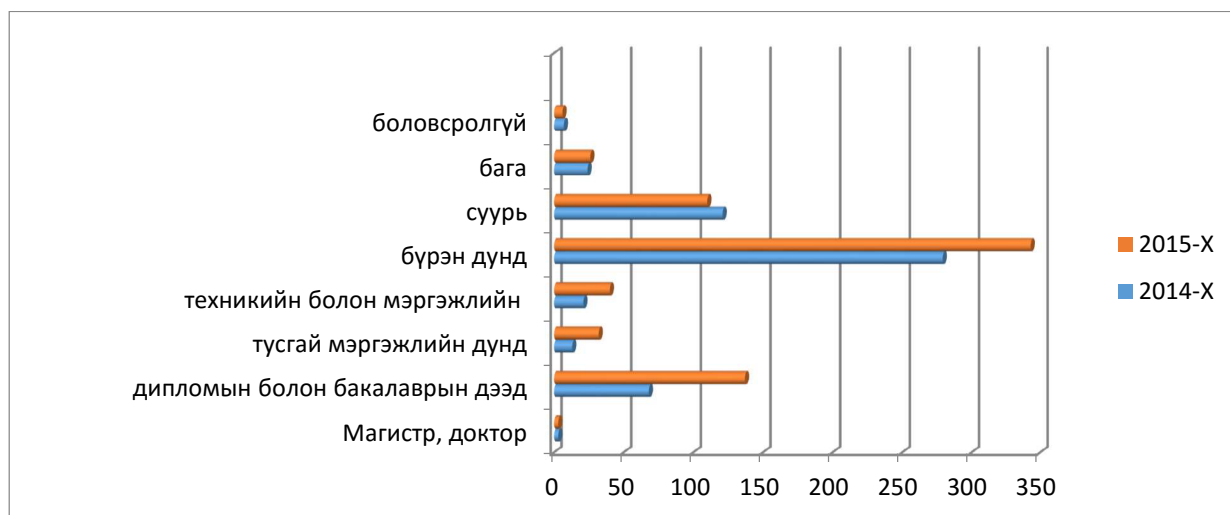
Зураг 3. Бүртгэлтэй ажилгүй иргэд, ажилд зуучлагдан орсон иргэд 10-р сарын эцэст



Тайлант хугацаанд 298 иргэн шинээр бүртгүүлж, бүртгэлтэй ажилгүй байсан 182 иргэн ажилд зуулчлагдан оржээ.

Тайлангийн эцэст байгаа бүртгэлтэй ажилгүй иргэдийн 19.6 хувийг бакалаврын болон дипломын боловсролтой, 15.8 хувийг суурь боловсролтой, 49.2 хувийг бүрэн дунд боловсролтой иргэд эзэлж байгаа нь хамгийн их байна. Ажилгүй иргэдийн 13.3 хувийг 15-24 насны, 33.6 хувийг 25-34 насны, 27.2 хувийг 35-44 насны залуучууд эзэлж байна.

Зураг 4. Бүртгэлтэй ажилгүй иргэд, боловсролын түвшинээр 2014, 2015 оны 10-р сар



Хүснэгт 3. Бүртгэлтэй ажилгүй иргэд, ажилд зуучлагдан орсон иргэд, 2014, 2015 оны эхний 10-р сарын байдлаар

Үзүүлэлт	2014-Х		2015-Х	
	Бүгд	эмэгтэй	Бүгд	эмэгтэй
Ажил хайгч иргэн /сарын эхэнд/	480	227	803	406
Тайлант хугацаанд нэмэгдсэн иргэн	340	136	298	145
Тайлант хугацаанд хасагдсан иргэн /идвэхгүйн улмаас/	284	135	404	175
Ажил хайгч иргэн /сарын эцэст/	536	228	697	376
Ажилд зуучлагдан орсон иргэн /салбараар/	111	50	182	80
Хувьцаат компани	3	3	0	0
Хязгаарлагдмал хариуцлагатай компани	44	19	45	20
Нөхөрлөл, хоршоо	1	0	0	0
Төрийн өмчит үйлдвэрийн газар	0	0	0	0
Орон нутгийн өмчит үйлдвэрийн газар	0	0	0	0
Төсөвт байгууллага	11	6	52	28
Төрийн бус байгууллага	0	0	0	0
Сан	0	0	0	0
Бусад	52	22	85	32
Ажил хайгч иргэн (насны бүлгээр)	536	228	697	376
15-24	96	45	93	53
25-34	144	74	234	131
35-44	104	54	190	105
45-54	116	50	140	73
55-59	19	4	30	11
60+	1	0	10	3
Ажил хайгч иргэн (боловсролын түвшнээр)	536	228	697	376
Магистр, доктор	3	2	3	2
дипломын болон бакалаврын дээд	68	43	137	91
тусгай мэргэжлийн дунд	13	7	32	25
техникийн болон мэргэжлийн	21	6	40	22
бүрэн дунд	279	119	343	182
суурь	121	41	110	44
бага	24	7	26	8
боловсролгүй	7	3	6	2

Энэ сарын байдлаар ажил хайгч иргэний тоо 803 бүртгэгдсэн бөгөөд үүнээс 404 иргэн иргэн ажил идэвхитэй хайхгүй байгаа шалтгаанаар бүртгэлээс хасагдсан.

Нийт ажилд зуучлагдсан орсон иргэдийн 24.7 хувийг хязгааралагдмал хариуцлагатай компани, 28.6 хувийг төсөвт байгууллага, 46.7 хувийг бусад газар эзлэж байна.



НИЙГМИЙН ДААТГАЛЫН ҮЙЛЧИЛГЭЭ

Нийгмийн даатгал сан нь: 2015 оны 10 сарын байдлаар 687 ажил олгогч, 116668 даатгуулагчийг нийгмийн даатгалд хамруулсан ба тэдгээрийн 7661 даатгуулагч нь төсөвт байгууллагын, 2215 даатгуулагч нь аж ахуй нэгж байгууллагын, 4021 даатгуулагч нь сайн дурын даатгуулагчид байна.

Нийгмийн даатгалын санд 9986.5 сая төгрөг оруулж шимтгэлийг орлогын төлөвлөгөөний биелэлт 83.4 хувьтай байна.

Хүснэгт 4. Нийгмийн даатгалын шимтгэлийн орлогын төлөвлөгөө, гүйцэтгэл, 10-р сар, сая төгрөг

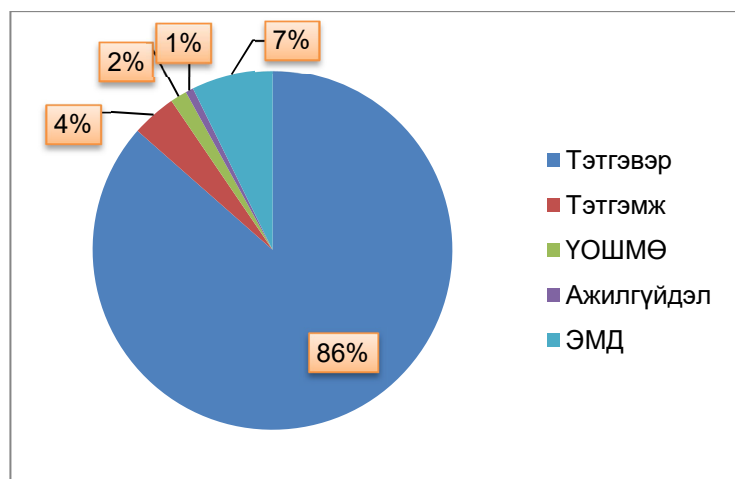
Үзүүлэлт	2014 Х		2015 Х		Биелэлтийн хувь (2014)	Биелэлтийн хувь (2015)
	төлөвлөгөө	гүйцэтгэл	төлөвлөгөө	гүйцэтгэл		
Тэтгэвэр	6305.1	5226.5	6297.8	5451.8	82.9	87
Тэтгэмж	680.9	589.5	729	619.2	86.6	84.9
ҮОШМӨ	474	422.7	553.9	407.2	89.2	73.5
Ажилгүйдэл	156.7	138.1	167.7	148.2	88.1	88.4
ЭМД	2175.2	1777	2237.8	1697.7	81.7	75.9
Нийт дүн	9791.9	8153.8	9986.2	8324.1	83.3	83.4

Хүснэгт 5. Нийгмийн даатгалын сангуудын зардал, 10-р сард, сая төгрөг

Үзүүлэлт	2014 Х			2015 Х			Гүйцэтгэлийн хувь	
	Хүний тоо	Төлөвлөгөө	Гүйцэтгэл	Хүний тоо	Төлөвлөгөө	Гүйцэтгэл	2014	2015
Тэтгэврийн даатгалын сан	7636	16543.5	18335.7	8108	19445.6	21195.6	110.8	109.0
Тэтгэмжийн даатгалын сан	1515	726.3	755.1	1630	773.5	881.7	104.0	114.0
ҮОМШӨ Даатгалын сан	72	240.8	162.4	86	242.6	378.1	67.4	155.9
Ажилгүйдлийн даатгалын сан	187	178.6	131.6	219	152.2	155.2	73.7	102.0
ЭМДаатгалын сан	41699	1623.6	1507.7	41058	1722.2	1547.2	92.9	89.8
Нийт дүн	51109	19312.8	20892.5	51101	22336.1	24157.8	108.2	108.2

Нийт шимтгэлийн орлогын 64.5 хувь нь тэтгэврийн даатгалын санд, 7.4 хувь нь тэтгэмжийн даатгалын санд, 4.7 хувь нь ҮОМШӨ-н санд, 1.7 хувь нь ажилгүйдлийн санд, 21.7 хувь нь ЭМД санд тус тус төвлөрүүлсэн байна. Нийгмийн даатгалын сангуудаас 2015 оны 10-р сарын байдлаар 235083.7 сая төгрөгийг тэтгэвэр, тэтгэмж, эрүүл мэндийн даатгалын тусламж үйлчилгээний зардлыг санхүүжүүлсэн байна.

Зураг 5. Нийгмийн даатгалын нийт зардлын задаргаа 2015 оны 10-р сар



Нийт зардлын 86.5 хувь нь тэтгэвэрт, 4.0 хувь нь тэтгэмжид, 0.7 хувь ажилгүйдлийн тэтгэмжид 1.5 хувь ҮОМШӨ-ийн даатгалын сангаас тэтгэвэр, тэтгэмжийн зардалд, 7.3 хувь эрүүл мэндийн даатгалын тусламж үйлчилгээний зардалд тус тус зарцуулагдсан байна.



ЭРҮҮЛ МЭНД

10-р сарын байдлаар 849 эх амаржиж 856 хүүхэд мэндэлсэн нь өмнөх оны мөн үетэй харьцуулахад амаржсан эх 0.4 хувиар, Шинээр төрсөн хүүхэд 0.3 хувиар тус тус буурсан байна.

Халдварт өвчнөөр өвчлөгчдийн тоо тайлант хугацаанд 337 болж, өмнөх оны мөн үеэс 2.4 хувиар өссөн байна. Нийт гарсан халдварт өвчний 55.1 хувь нь бэлэгсийн замаар дамжих халдварт өвчин, 2 хувь нь гэдэсний халдварт өвчин, 36.7 хувь нь амьсгалын замын халдварт өвчин, 6.2 хувь нь арьсны халдварт өвчин байна

Хүснэгт 6. Аймгийн хэмжээнд гарсан халдварт өвчин, өвчний төрлөөр, жил бүрийн 10 сард

Үзүүлэлт	2014 X	2015 X	2015 X % 2014 X
Амаржсан эхийн тоо	852	849	99.6%
Амьд төрсөн хүүхэд	858	856	99.7%
Эхийн эндэгдэл	-	-	-
Амьгүй төрөлт	1	3	300%
Гэрийн төрөлт	6	6	100%
Нэг хүртэл насандаа эндсэн хүүхэд	12	17	121.4%
Перинаталь эндэгдэл	8	15	187.5%
Амьд төрсөн 1000 хүүхэд тутмаас 1 хүртэл насанд эндсэн хүүхэд	14	19.9	142.1%

Хүснэгт 7. Аймгийн хэмжээнд гарсан халдварт өвчин, өвчний төрлөөр, жил бүрийн 10 сард

Үзүүлэлт	2014 X	2015 X	2015 X % 2014 X
Нийт гарсан халдварт өвчин	329	337	102%
Гэдэсний халдварт өвчин	8	7	87.5%
Амьсгалын замын халдварт өвчин	106	124	116%
Байгалын голомтот халдварт өвчин	5	1	20%
Бэлэгсийн замаар дамжих халдварт өвчин	190	186	97.4%
Арьсны халдварт өвчин	23	21	91.3%



ЦАГ АГААРЫН УРЬДЧИЛСАН МЭДЭЭ

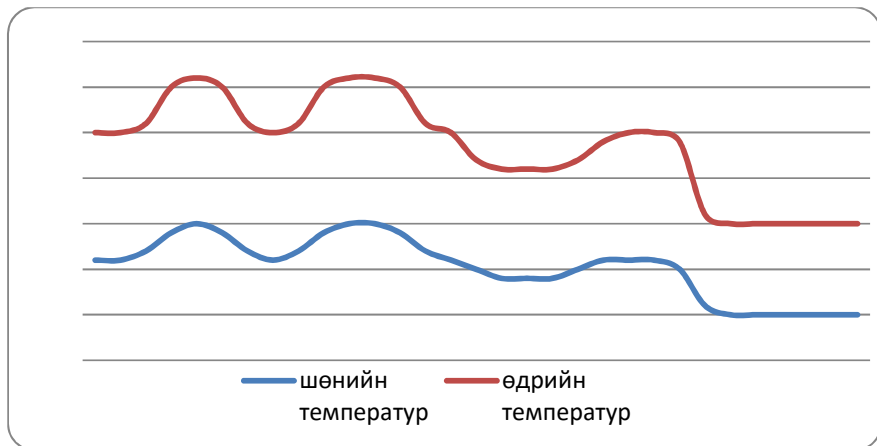
Агаарын температурын сарын дундаж нь 8-13 градус хүйтэн байх бөгөөд олон жилийн дунджийн орчим байна.

Нэгдүгээр арав хоногийн дунд үеэр шөнөдөө 7-12 градус хүйтэн өдөртөө 4-9 градус дулаан байна. Нэгдүгээр арав хоногийн сүүлч, хоёрдугаар арав хоногийн эхний хагаст хүйтэрч шөнөдөө 12-17 градус, өдөртөө 3-8 градус хүйтэн байна. Хоёрдугаар арав хоногийн сүүлч, гуравдугаар арав хоногийн дунд үеэр шөнөдөө 18-23 градус, өдөртөө 8-13 градус хүрч хүйтрэх төлөвтэй. Бусад хугацаанд шөнөдөө 15-20 градус, өдөртөө 5-10 градус хүйтэн байна. Энэ сард нутгийн баруун өмнөд хэсгээр олон жилийн дунджаас ахиу, бусад нутгаар дунджийн орчим цас орох төлөвтэй /2 дугаар зураг/.

Нэгдүгээр арав хоногийн дунд үе, хоёрдугаар арав хоногийн эхэн болон сүүлчээр ихэнх нутгаар, гуравдугаар арав хоногийн дунд үеэр зарим газраар цас орох төлөвтэй.

Салхи нэгдүгээр арав хоногийн дунд үе, хоёрдугаар арав хоногийн эхээр нутгийн өмнөд хэсгээр 18-20 м/с, хоёрдугаар арав хоногийн сүүлч, гуравдугаар арав хоногийн дунд үеэр зарим газраар 12-14 м/с хүртэл ширүүсч шороон болон цасан шуурга шуурах төлөвтэй.

Зураг 6. 9-р сарын агаарын температурын хоногийн явц сар



Хөдөө аж ахуйн үйлдвэрлэлд хэрхэн нөлөөлөх тухай: 11 дүгээр сарын цаг агаарын урьдчилсан мэдээгээр агаарын дундаж температур нийт нутгаар олон жилийн дунджийн орчим, хур тунадас ихэнх нутгаар олон жилийн дунджийн орчим ба Баян-Агт, Сайхан, Могод, Гурванбулаг зэрэг сумдад дунджаас ахиу орох төлөвтэй байна.

Энэ сард ихэнх нутгаар агаарын температур олон жилийн дунджийн орчим, хур тунадас дунджийн орчим ба зарим сумдын нутагт түүнээс ахиу орохоор байгаа нь малд ундны устай байх тааламжтай нөхцөл бүрдэх боловч цас орох үеэр салхи шуурга шуурч болзошгүй тул малын хариулга маллагаанд анхаарна уу.

2015 оны 12 дугаар сарын цаг агаарын төлөв: Агаарын температурын сарын дундаж нь нутгийн зүүн хэсгээр 11-16 градус, бусад нутгаар 15-20 градус хүйтэн буюу ихэнх нутгаар олон жилийн дунджийн орчим байна.

Энэ сард орох хур тунадасны хэмжээ нь нийт нутгаар олон жилийн дунджаас ахиу байх төлөвтэй.



ГАЗАР ТАРИАЛАН

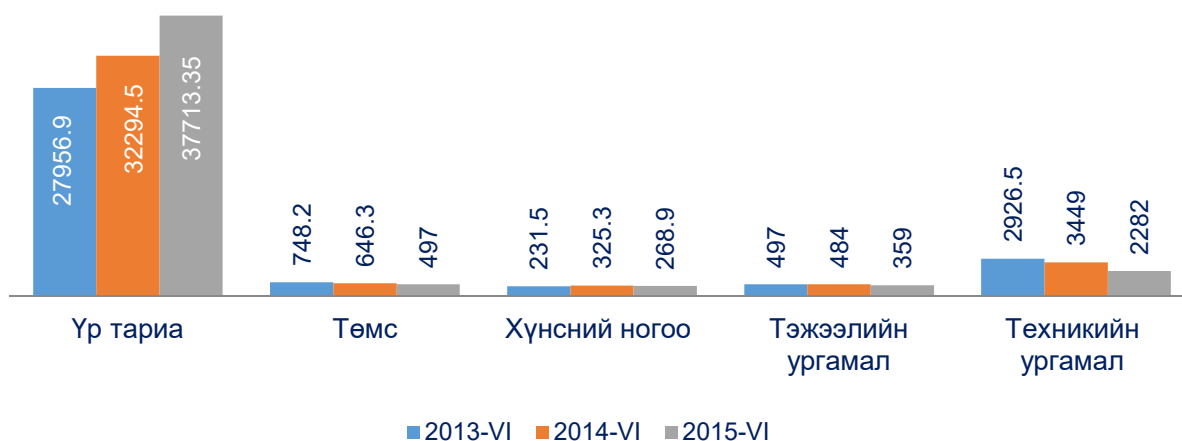
2015 онд аймгийн хэмжээнд нийт 41120.3 га талбайд тариалалт хийсэн байна. Үүнээс үр тариа 37713.35 га, төмс 497 га, хүнсний ногоо 268.9 га, техникийн ургамал 2282 га, тэжээлийн ургамал 359 га талбайд тус тус тариалсан байна.

Тариалсан талбай өнгөрсөн оны мөн үетэй харьцуулахад 8.4 хувиар буюу 3203.12 га-гаар өссөн. Үүнээс: үр тариа 6.8 хувиар буюу 5418.9 га-гаар өссөн бол тэжээлийн ургамал 25.8 хувиар буюу 125 га-гаар, техникийн ургамал 33.8 хувиар буюу 1167 га-гаар, хүнсний ногоо 17.3 хувиар буюу 56.4 га-гаар, төмс 23.1 хувиар буюу 149.3 тус тус буурсан байна.

Хүснэгт 8 Тариалсан талбай, төрлөөр, оноор, га

Ургамлын төрөл	2013-Х	2014-Х	2015-Х	2015 Х/2014/Х
Үр тариа	27956.9	32294.5	37713.4	117%
Төмс	748.2	646.3	497	77%
Хүнсний ногоо	231.5	325.3	268.9	83%
Тэжээлийн ургамал	497	484	359	74%
Техникийн ургамал	3926.5	3449	2282	66%

Зураг 7. Тариалсан талбай, оноор, га



Хүснэгт 9. Тариалсан талбай, үр тариа, төрлөөр, га

Сум	Үр тариа	Үүнээс:					
		буудай	арвай	овьёос	хөх тариа	бог будаа	бусад
Булган	-	-	-	-	-	-	-
Баян-Агт	2062	2041	4	17	-	-	-
Баяннуур	60	50	-	10	-	-	-
Бугат	880	827	-	53	-	-	-
Бүрэгхангай	1480	1390	-	90	-	-	-
Гурван булаг	-	-	-	-	-	-	-
Дашинчилэн	1896.46	1882	8.12	6.34	-	-	-
Могод	-	-	-	-	-	-	-
Орхон	2875.2	2814	1	54.2	-	1	5

Рашаант	2449.39	2449.39	-	-	-	-	-
Сайхан	-	-	-	-	-	-	-
Сэлэнгэ	6326.7	5821	26	248	200	31.7	-
Тэшиг	5143	5143	-	-	-	-	-
Хангал	1312.6	1280	5	18.5	-	9.1	-
Хишиг-өндөр	1600	1599	-	1	-	-	-
Хутаг-Өндөр	11628	10224	1253	139	12	-	-
Дүн	37713.35	35520.39	1297.12	637.04	212	41.8	5

Хүснэгт 10. Тариалсан талбай, хүнсний ногоо, төрлөөр, га

Сум	Хүнсний ногоо	Үүнээс:					
		байцаа	лууван	шар манжин	улаан манжин	сонгино	сармис
Булган	50.12	11.96	14.57	14.64	1.65	4.7	1.4
Баян-Агт	5.08	1.7	1.1	0.55	0.5	1.05	-
Баяннуур	0.2	0.05	-	-	-	-	-
Бугат	16.5	0.5	4.3	4	3.7	3.8	-
Бүрэгхангай	8.417	2.2	1.4	1.8		1.1	-
Гурван булаг	4.93	0.2	1.6	0.7	0.3	0.7	0.7
Дашинчилэн	9.96	0.8	4.5	1.35	0.04	2.04	0.05
Могод	7.5	2.5	1.5	0.5	0.3	1.5	-
Орхон	25	2.7	8	-	0.5	9.8	-
Рашаант	3.16	0.3	0.3	0.3	0.1	0.9	-
Сайхан	0.05		-	-	-	0.05	-
Сэлэнгэ	42	8.58	7.7	5	5.8	8.7	0.02
Тэшиг	18	4	4	2	2	4	-
Хангал	13.434	2.23	3	2.49	1.17	4.09	-
Хишиг-өндөр	0.46	0.06	0.115	0.135	0.08	0.06	-
Хутаг-Өндөр	64.1	1.4	8.1	49.9	0.3	0.7	-
Дүн	268.911	39.18	60.185	83.365	16.44	43.19	2.17

Хүснэгт 11. Тариалсан талбай, төмс, тэжээлийн ургамал, техникийн ургамал, га

Сум	Төмс	Тэжээлийн ургамал	Техникийн ургамал
Булган	80	-	-
Баян-Агт	14.5	-	200
Баяннуур	-	10	30
Бугат	24	33	-
Бүрэгхангай	14	-	810

Гурван булаг	2.7	-	-
Дашинчилэн	18	-	80
Могод	11	-	-
Орхон	25.5	-	140
Рашаант	-	-	-
Сайхан	0.4	-	-
Сэлэнгэ	125	25	537
Тэшиг	30	-	-
Хангал	23.18	-	65
Хишиг-өндөр	3.8	-	-
Хутаг-Өндөр	95.8	170	250
Дүн	467.88	238	2112

Тариалсан талбай өрх, аж ахуй нэгжээр: 2015 оны байдлаар аймгийн хэмжээнд 748 өрх, 80 аж ахуй нэгж байгууллага тариалалт хийсэн байна.

Хүснэгт 12. Тариалсан талбай, өрхөөр (га)

Сум, дүүрэг	Тариалалт хийсэн өрхийн тоо	Тариалсан талбай /га/				
		Үр тариа	Төмс	Хүнсний ногоо	Техникийн ургамал	Тэжээлийн ургамал
Баян-Агт	27	21	14.5	5.08	-	-
Баяннуур	4	-	-	0.2	-	-
Бугат	34	23	20.1	12.5	-	83
Булган	232	-	80	50.12	-	-
Бүрэгхангай	33	-	15	8.417	320	-
Гурван булаг	8	-	4	4.93	-	-
Дашинчилэн	55	80	13	9.96	-	-
Могод	10	-	11	7.5	-	-
Орхон	24	99.2	18.5	11.1	100	-
Рашаант	10	-	4.55	3.16	-	-
Сайхан	2	-	0.4	0.05	-	-
Сэлэнгэ	165	1073.7	110.6	39.65	160	10
Тэшиг	35	1087	22	15.8	-	-
Хангал	40	35.6	25.35	13.434	20	-
Хишиг-өндөр	7	-	3.8	0.46	-	-
Хутаг-Өндөр	62	418	93.3	61	100	-
Дүн	748	2837.5	436.1	243.361	700	93

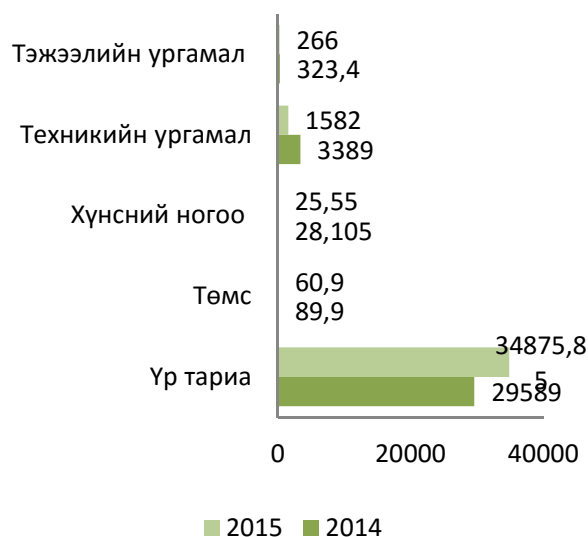
Хүснэгт 13. Тариалсан талбай, аж ахуй нэгжээр, (га)

Сум, дүүрэг	Тариалалт хийсэн ААНБ-н тоо	Тариалсан талбай /га/				
		Үр тариа	Төмс	Хүнсний ногоо	Техникийн ургамал	Тэжээлийн ургамал
Баян-Агт	2	2041	-	-	200	-
Баяннуур	1	60	-	-	30	10
Бугат	4	857	6	4	-	-
Булган	-	-	-	-	-	-
Бүрэгхангай	9	1480	2	-	490	-
Гурван булаг	-	-	-	-	-	-
Дашинчилэн	2	1816,46	5	-	80	-
Могод	-	-	-	-	-	-
Орхон	9	2776	16.5	13.9	40	-
Рашаант	5	2449.39	-	-	40	-
Сайхан	-	-	-	-	-	-
Сэлэнгэ	17	5253	14.4	2.35	407	15
Тэшиг	9	4056	8	2.2	-	-
Хангал	4	1277	3	-	45	21
Хишиг-өндөр	2	1600	-	-	-	-
Хутаг-Өндөр	16	11210	6	3.1	250	220
Дүн	80	34875.85	60.9	25.55	1582	266

Зураг 9. Хураасан ургац, төрлөөр, оноор (тн)



Зураг 10. Хураасан ургац, төрлөөр, оноор (тн)



Хураасан ургац: 2015 оны 10-р сарын байдлаар аймгийн хэмжээнд нийт 37332.65 тн ургац хураасан нь өмнөх оны мөн үетэй харьцуулахад 38.3 хувиар буурсан байна. Үүнээс: Үр тариа 39.3 хувиар, төмс 28.5 хувь, хүнсний ногоо 38.7 хувь, бэлтгэсэн хадлан 28.3 хувиар буурсан байна. Нийт хураасан ургацыг төрлөөр нь авч үзвэл: Буудай 28490.55 тн, овъёос 470.6 тн, төмс 5122.8 тн, гар тэжээл 1709.5 тн, хужир сүү 1848.4 тн, хүнсний ногоо 2192.2 тн, 66495.6 тн хадлан бэлтгэсэн байна.

Хүснэгт 14. Хураасан ургац, төрлөөр, оноор (тн)

Ургамлын төрөл	2014-IX	2015-IX
Үр тариа	27873.8	13010.5
Төмс	6134.05	3337.65
Хүнсний ногоо	2271.8	1546.6
Тэжээлийн ургамал	101.5	96
Техникийн ургамал	831	20
Дүн	37212.15	18010.75

Хүснэгт 15. Хураасан ургац, сумаар, төрлөөр, (тн)

Сум, дүүрэг	Үүнээс:					
	Буудай	Овьёос	Төмс	Бэлтгэсэн өвс	Гар тэжээл	Хужир сүү
Баян-Агт	810		174			
Баяннуур				2176		
Бугат	600		225	3109	150	
Булган			672	2700	30	
Бүрэгхангай	188		135	2250	3.8	
Гурван булаг			8.44	359.5	10.5	6
Дашинчилэн	600		126	800	57	
Могод			13			
Орхон	426	8	153	3250	27.5	0.6
Рашаант			23	350	58	
Сайхан			0.435	1270	341	28
Сэлэнгэ	3210	300	800	8256		
Тэшиг	2071		108.2	412		
Хангал	1580.6		299.48	5800	3.2	5.5
Хишиг-өндөр	258		11.1			
Хутаг-Өндөр	2853.4	2	589	13090		
Дүн	12700.5	310	3337.6	43822.5	681	40.1

Хүснэгт 16. Хураасан хүнсний ногоо, сумаар, төрлөөр, (тн)

Сум, дүүрэг	Хүнсний ногоо	Үүнээс:					
		Байцаа	Лууван	Шар манжин	Улаан манжин	Сонгино	Сармис
Баян-Агт	93.25	51	15.4	11	9.5	4.35	-
Баяннуур	98.5	38.3	-	-	-	-	-
Бугат	107.8	5.5	43	-	41.4	17.9	-
Булган	513	161	131	161	30	23.4	3.7

Бүрэгхангай	65.4	20.4	13	16	-	12	-
Гурван булаг	1.657	0.5	0.48	0.246	0.066	0.107	0.047
Дашинчилэн	55.6	0.4	31.5	8.1	-	10.2	0.2
Могод	8.4	1.2	-	1.8	1.4	1.5	-
Орхон	51.5	8	25	3	0.5	3	-
Рашаант	0.713	0.11	0.11	0.14	-	0.17	-
Сайхан	0.05	-	-	-	-	0.05	-
Сэлэнгэ	400	82	73	55	60	70	-
Тэшиг	33.5	14.3	2.5	2.7	0.6	12.8	-
Хангал	43.51	4.24	11.7	13.32	2.62	9.58	-
Хишиг-өндөр	2.225	0.1	0.32	0.285	0.351	1.145	-
Хутаг-Өндөр	71.5	5.5	6.3	30.3	1	2.1	-
Дүн	1546.605	392.55	353	302.891	147.437	168.302	3.947

Хүснэгт 16. Үргэлжлэл

Сум, дүүрэг	Үүнээс:						
	Өргөст хэмх	Улаан лооль	Тарвас	Амтат гуа	Хулуу	Чинжүү	Бусад
Баян-Агт	1.5	0.12	0.14	0.12		0.12	
Баяннуур	28		32.2				
Бугат							
Булган	1.1	0.8			0.5	0.5	
Бүрэгхангай	1.7	2.3					
Гурван булаг	0.023	0.1			0.03	0.056	
Дашинчилэн	3	1.5	0.2		0.1	0.4	
Могод	2.5						
Орхон							12
Рашаант	0.09	0.093					
Сайхан							
Сэлэнгэ	29	10	18	1	2		
Тэшиг	0.3	0.3					
Хангал	1.52	0.43	0.05			0.05	0.01
Хишиг-өндөр	0.005	0.02					
Хутаг-Өндөр	1.4	0.2	24.7				
Дүн	70.138	15.863	75.29	1.12	2.63	1.126	12.01



ХӨДӨӨ АЖ АХУЙН ЗАРИМ ГОЛ НЭР ТӨРЛИЙН БҮТЭЭГДЭХҮҮНИЙ ЗАХ ЗЭЭЛИЙН ДУНДАЖ ҮНЭ

Эхний 10-н сарын байдлаар 2014 оны эцэст тоологдсон төллөх насны нийт 1396.3 мянган хээлтэгч малын 1201.0 мянга буюу 86.0 хувь нь төллөсөн байна. Үүнээс эм ямааны 84.6 хувь, эм хонины 88.8 хувь ингэний 47.3 хувь, үнээний

88.8 хувь, гүүний 75.6 хувь нь төллөжээ.

Хүснэгт 17. Мал төллөлт, эх малын төрлөөр, эхний 10-н сарын байдлаар

Эх малын төрөл	Төллөсөн хээлтэгч, толгой			Төллөлтийн хувь		
	2013 I-X	2014 I-X	2015 I-X	2013 I-X	2014 I-X	2015 I-X
Бүгд	1004603	1122447	1201037	87.3	90.6	86.0
Гүү	48178	58410	60085	73.2	80.5	75.6
Үнээ	57858	71049	79857	75.2	83.0	79.4
Ингэ	179	154	211	52.8	41.2	47.3
Эм хонь	566514	630663	686898	90.6	92.5	88.8
Эм ямаа	331874	362171	373986	86.6	90.8	84.6

Хүснэгт 18. Мал төллөлт, эх малын төрлөөр, сумаар, эхний 10-н сарын байдлаар

Сумын нэр	Төллөсөн хээлтэгч						Төллөлтийн хувь					
	Бүгд	Гүү	Үнээ	Ингэ	Эм хонь	Эм ямаа	Бүгд	Гүү	Үнээ	Ингэ	Эм хонь	Эм ямаа
Булган	24128	665	2002	0	13573	7888	83.8	50	69.6	0	89.9	83.3
Баян-Агт	105961	4481	6188	0	60006	35286	92.5	83.6	88	0	93.5	92.7
Баяннуур	48319	2124	3590	57	25147	17401	87.2	89.4	89.8	51.4	86.4	87.8
Бугат	34872	1601	4400	0	17280	11591	89.8	67	84.8	0	92.7	91.8
Бүрэгхангай	113054	4191	6685	38	67050	35090	88.0	79.6	79.9	52.1	91.5	84.6
Гурван булаг	131089	5275	4169	13	78462	43170	89.1	76.5	74.1	31.7	90.8	89.8
Дашинчилэн	98430	4629	5171	25	55924	32681	91.1	83.5	82.2	54.3	90.5	95
Могод	104711	6760	6128	0	69001	22822	83.8	77.8	85	0	87.3	76.1
Орхон	114947	6958	8016	15	60077	39881	83.8	80	78.3	51.7	87.3	80.8
Рашаант	68318	2991	2408	53	37438	25428	84.8	75.9	76.1	55.2	86	85.3
Сайхан	111280	9562	5713	10	72490	23505	85.2	75.6	78.8	41.7	89.8	78.3
Сэлэнгэ	25039	1021	3680	0	12132	8206	62.9	45.3	59.4	0	63.8	66.4
Тэшиг	29470	1526	5752	0	13415	8777	92.0	80.5	91.7	0	95.1	89.9
Хангал	21902	715	2556	0	10123	8508	83.5	66.1	76.9	0.0	85.0	85.0
Хялгант	8040	320	1983	0	2778	2959	96.1	97.6	94.9	0	94.7	98
Хишиг-өндөр	78758	4309	4752	0	46724	22973	79.6	64.4	76.7	0	86.6	71.6
Хутаг-Өндөр	82719	2957	6664	0	45278	27820	86.4	73.8	76.6	0	88.2	87.7
Дүн	1201037	60085	79857	211	686898	373986	86.0	75.6	79.4	47.3	88.8	84.6

Хүснэгт 19. Мал төллөлт, багаар, эхний 10-н сарын байдлаар

Сумын нэр	Багын нэр	Төллөсөн хээлтэгч						Төллөлтийн хувь					
		Бүгд	Гүү	Үнээ	Ингэ	Эм хонь	Эм ямаа	Бүгд	Гүү	Үнээ	Ингэ	Эм хонь	Эм ямаа
Булган	Ачуут баг	5727	125	520	0	3400	1682	80.5	37.3	64.3	0	89.2	77.8
	Хужирт баг	2180	104	150	0	1326	600	68.6	61.9	65.5	0	70	68
	Агуйт баг	1054	39	88	0	576	351	92.7	69.6	84.6	0	94.9	94.9
	Рашаант баг	4599	126	461	0	2264	1748	85.9	64.9	75	0	91	85
	Жаргалант	3122	60	233	0	2112	717	97.1	39	100	0	100	100
	Булган	7446	211	550	0	3895	2790	84.8	49.9	62	0	93	85.1
Баян-Агт	Шарга	26701	1272	1214	0	15214	9001	96.4	86.4	89.2	0	98.6	95.5
	Баянзүрх	16482	484	947	0	8478	6573	86.3	81.6	80.3	0	88.2	85.3
	Баянхайрхан	26782	674	1987	0	15120	9001	94.9	76.9	94.8	0	95.6	95.3
	Дулаанхаан	17183	902	1025	0	10069	5187	92.5	81.9	85.8	0	94.7	91.9
	Халтар	14717	964	721	0	9120	3912	93.7	92.2	87.8	0	93.1	96.6
	Хүрэмт	4096	185	294	0	2005	1612	77.2	67.8	77.8	0	70.2	89.5
Баяннуур	Өлзийт	3162	45	293	0	1451	1373	87.8	37.8	61.3	0	94.3	93.6
	Шар тал	45157	2079	3297	57	23696	16028	87.2	92.1	93.7	51	86	87.3
Бугат	Баянтөгөл	14817	750	1999	0	7252	4816	91.3	68.9	85.2	0	94.7	93.6
	Ханжаргалант	16391	740	1778	0	8394	5479	90.1	73.4	87	0	92.7	90.2
	Сөрт	3664	111	623	0	1634	1296	82.6	38.1	77.8	0	84.6	91.9
Бүрэгхангай	Бумбат	28298	1480	1415	3	15300	10100	93	78.6	78.3	37	92.2	99.6
	Цахт	25102	816	1775	19	14980	7512	88.8	77.1	79.6	54	93	84.8
	Дэрст	52226	1705	3001	16	32500	15004	85.8	83.2	79.7	53	89.6	80.1
	Дархан	7428	190	494	0	4270	2474	83.8	68.6	87.9	0	99	66.6
Гурван булаг	Тогоо	30384	1362	689	8	19287	9038	88.5	80.5	71.3	40	88.2	92.5
	Авзага	25306	1093	805	0	15084	8324	97.9	89.3	90.7	0	98.6	98.6
	Агьт	27091	835	706	0	16112	9438	82.7	56.2	59.5	0	85.8	83.4
	Бэрх	18513	461	582	1	11654	5815	93.8	54.9	73.3	33	98.1	93.5
	Хөгнө	26184	1396	1181	4	14325	9278	97.2	98	89.5	26	98	97
	Хулст	3611	128	206	0	2000	1277	48.6	56.6	44	0	49.9	46.7
Дашинчилэн	Хараат	23168	1200	1300	8	12560	8100	78.3	73.3	71.3	44	73.5	89.6
	Лах	43799	2110	2100	8	23870	15711	95.8	89.7	81.8	0	97	97
	Доргонт	22695	951	1274	0	14097	6373	95.5	84.4	97.1	0	96	95.8
	Төв	8768	368	497	9	5397	2497	98.1	85.2	85	32	100	100
Могод	Жаргалант	20398	1345	1230	0	13019	4804	78.8	75.6	84.1	0	80.1	75.3
	Баясгалант	25607	1324	1213	0	16350	6720	92	83.9	85.3	0	96.4	85.5
	Баянгол	27264	1552	1612	0	19250	4850	80.7	77.1	85.7	0	84	69.3
	Баян-Уул	21911	1845	1542	0	14305	4219	82.3	76.7	83.6	0	87.9	69.1
	Эрхт	9531	694	531	0	6077	2229	88.2	75.6	88.1	0	91.5	84.5
Орхон	Арбулаг	23631	2164	1716	0	11862	7889	85.1	80	85	0	90	80
	Халиун	35682	1291	2760	15	17816	13800	80.6	71.8	79.1	60	82.8	79.3
	Бүхт	32013	2260	1750	0	17800	10203	91.5	91.9	87.7	0	94.6	87
	Мааньт	16677	1004	1309	0	8954	5410	79.2	70.4	64.9	0	85	76.3
	Сумын төв	6944	239	481	0	3645	2579	76.7	77.3	66.8	0	77.1	78.4

Хүснэгт 19. Үргэлжлэл

Рашаант	Хөгнө хан	24572	948	794	35	13125	9670	77.6	66.4	66.3	60	78.5	78.9
	Хар чулуут	9145	372	371	2	4700	3700	89.9	89.9	86.9	100	90.9	89
	Улаан шивээт	5841	310	331	0	3200	2000	78	82.9	83.2	0	79.6	74.1
	Аргаль хайрхан	28760	1361	912	16	16413	10058	92	78.9	79.9	47	93	94
Сайхан	Мануулт	21812	1620	982	0	16200	3010	80.4	63.3	73.2	0	88.4	61.5
	Угалз	25750	2400	1350	0	17000	5000	79.5	77.4	77.3	0	82.5	71.9
	Хульж	19500	1650	930	10	12010	4900	92.2	83.2	84.5	45	93	95.5
	Ундрах	23759	1780	1145	0	14914	5920	95.1	79.1	74.9	0	100	94.2
	Хүрэмт	11030	1120	690	0	6510	2710	95.3	84	90.7	0	98.1	95.2
	Сайхан-Овоо	9429	992	616	0	5856	1965	70.2	70	80	0	80	50
Сэлэнгэ	Таримал	4696	173	664	0	2629	1230	64.6	61.6	59.7	0	67.6	62.1
	Тариахтай	7314	276	1127	0	3825	2086	62.8	35.1	60.4	0	66.7	64
	Сэлэнгэ	5410	356	785	0	2033	2236	66.4	82	65.5	0	62.9	68.3
	Сангалтай	4013	144	584	0	1824	1461	62.2	38.7	60.6	0	60.6	69.3
	Ингэт	3606	72	520	0	1821	1193	57.2	18.9	49.4	0	58.1	68.6
Тэшиг	Хужирт	6392	427	1715	0	3000	1250	92.1	77.8	93.1	0	99.4	81.9
	Харгал	14470	710	2150	0	6950	4660	95	83.6	95	0	97.5	93.4
	Далан	4892	197	873	0	1857	1965	84.6	74.1	84.3	0	82.1	88.4
	Эрэн	2782	159	715	0	1293	615	92.6	90.9	93.6	0	96.5	84.8
	Жаргалант	934	33	299	0	315	287	85.7	57.9	81.3	0	86.3	95.7
Хангал	Сөрт	11387	361	1278	0	5747	4001	81.2	64	64.2	0	85	85
	Хангал	9547	320	1048	0	4119	4060	81.1	63.4	63.7	0	85	85
	Сумын төв	968	34	230	0	257	447	88.1	70.8	103	0	85.1	85.1
	Хялганат	8040	320	1983	0	2778	2959	96.1	97.6	94.9	0	94.7	98
Хишиг-өндөр	Банзар	17449	1008	921	0	10120	5400	82.7	74.8	77.5	0	94.4	68.8
	Хүрэмт	17587	844	988	0	10557	5198	71.9	50	75.1	0	72.4	75.4
	Тээг	17450	800	950	0	11500	4200	79.8	49.7	64.7	0	95.6	62
	Жаргалант	18987	1110	1210	0	10415	6252	85.7	75.2	84.2	0	90	81.4
	Мааньт	7285	547	683	0	4132	1923	78.2	96.8	86.9	0	81.5	66.5
Хутаг-Өндөр	Сумын төв	13486	408	1306	0	6654	5118	87.4	69.2	72.4	0	91.4	88.8
	Хантай	16445	450	1500	0	7790	6705	84.9	63.6	76.8	0	86.1	87.5
	Уньт	25270	856	1366	0	15982	7066	78.6	65.3	65	0	81.4	77.5
	Тээл	23418	978	1997	0	13212	7231	96.4	91.5	88.8	0	96.9	98.5
	Хонгор	4100	265	495	0	1640	1700	91.3	80.5	83.8	0	94.9	92.3

Төл бойжилт: Гарсан төлийн 90.7 хувь буюу 1089.1 мянган төл бойжиж байгаа нь өмнөх оны мөн үеийнхээс 22.7 мянга буюу 2 хувиар буурсан байна.

Хүснэгт 20. Төл бойжилт, төрлөөр жил бүрийн эхний 10-н сарын байдлаар

Төлийн төрөл	Бойжуулсан төл, толгой			Бойжуулалтын хувь		
	2013 I-X	2014 I-X	2015 I-X	2013 I-X	2014 I-X	2015 I-X
Бүгд	976542	1111907	1089145	97.4	100.5	91.2
Гүү	47497	57622	57523	99.6	103.7	99.0
Үнээ	57203	70178	77710	102.2	102.2	99.0
Ингэ	176	151	205	98.3	98.7	97.6
Эм хонь	553687	626225	631433	97.7	100.3	92.2
Эм ямаа	317979	357731	322274	95.8	100.2	86.5

Хүснэгт 21. Төл бойжилт, сумаар, эхний 10-н сарын байдлаар

Сум	Бойжсон төл					
	Бүгд	Унага	Тугал	Ботго	Хурга	Ишиг
Булган	23487	627	1965	0	13263	7632
Баян-Агт	102887	4363	6080	0	59084	33360
Баяннуур	47542	2100	3559	57	24943	16883
Бугат	34657	1543	4372	0	17212	11530
Бүрэгхангай	107084	4113	6614	36	64841	31480
Гурван булаг	89441	4237	3461	13	54645	27085
Дашинчилэн	94563	4572	5093	24	54178	30696
Могод	93730	6584	5973	0	63363	17810
Орхон	101401	6556	7815	13	54444	32573
Рашаант	60646	2942	2349	53	33758	21544
Сайхан	108679	9461	5634	9	71330	22245
Сэлэнгэ	23866	1000	3633	0	11655	7578
Тэшиг	28341	1348	5541	0	12946	8506
Хангал	21760	711	2551	0	10074	8424
Хялганат	7916	317	1954	0	2737	2908
Хишиг-өндөр	61522	4198	4561	0	38208	14555
Хутаг-Өндөр	81623	2851	6555	0	44752	27465
Дүн	1089145	57523	77710	205	631433	322274

Хүснэгт 22. Хорогдсон төл, сумаар, эхний 10-н сарын байдлаар

Сум	Хорогдсон төл					
	Бүгд	Унага	Тугал	Ботго	Хурга	Ишиг
Булган	765	38	37	0	396	294
Баян-Агт	3074	118	108	0	922	1926
Баяннуур	777	24	31	0	204	518
Бугат	297	58	28	0	111	100
Бүрэгхангай	5970	78	71	2	2209	3610
Гурван булаг	41648	1038	708	0	23817	16085
Дашинчилэн	3867	57	78	1	1746	1985
Могод	10981	176	155	0	5638	5012
Орхон	13546	402	201	2	5633	7308
Рашаант	7672	49	59	0	3680	3884
Сайхан	2601	101	79	1	1160	1260
Сэлэнгэ	1173	21	47	0	477	628
Тэшиг	1361	178	211	0	533	439
Хангал	142	4	5	0	49	84
Хялгант	124	3	29	0	41	51
Хишиг-өндөр	17236	111	191	0	8516	8418
Хутаг-Өндөр	1096	106	109	0	526	355
Дүн	112330	2562	2147	6	55658	51957

Зүй бусын хорогдол: Том малын зүй бусын хорогдол эхний 10-н сарын байдлаар 61761 толгой болж, өмнөх оны мөн үеийнхээс 50070 толгой мал буюу 5.3 дахин өссөн байна. Нийт хорогдлыг малын төрлөөр авч үзвэл адуу 5.2 хувь, үхэр 5.8 хувь, 51.5 хувь нь хонь, 37.4 хувь нь ямаа, 0.1 хувь нь тэмээ хорогдоод байна. Мөн хорогдлыг сумаар авч үзвэл Хишиг-Өндөр сум 12.8 хувийг, Гурванбулаг сум 44.4 хувийг эзэлж байгаа нь дийлэнх болж байна

Хүснэгт 23. Зүй бусаар хорогдсон том мал, малын төрлөөр, жил бүрийн эхний 9-н сарын байдлаар

Малын төрөл	Хорогдсон том мал, толгой									
	2014					2015				
	III	IV	V	IV	IX	III	IV	V	IV	IX
Бүгд	3148	6127	8623	9872	11691	3236	45123	54832	60892	61761
Адуу	360	601	791	1019	1164	485	2246	3026	3573	3613
Үхэр	315	547	651	783	905	391	2077	2653	3156	3220
Тэмээ	0	0	0	0	0	1	1	1	7	7
Хонь	1443	2806	4475	4998	5943	1218	24273	28353	31400	31827
Ямаа	1030	2173	2706	3072	3679	1141	16526	20802	22756	23094

Хүснэгт 44. Оны эхний малд том малын хорогдлын эзлэх хувь, сумаар

Малын төрөл	Оны эхний малд том малын хорогдлын эзлэх хувь									
	2014					2015				
	III	IV	V	IV	IX	III	IV	V	IV	IX
Бүгд	0.1	0.2	0.3	0.4	0.4	0.1	1.4	1.8	1.9	2.0
Адуу	0.2	0.3	0.4	0.5	0.5	0.2	0.9	1.2	1.4	1.4
Үхэр	0.1	0.2	0.3	0.4	0.4	0.2	0.8	1.0	1.2	1.2
Тэмээ	0.0	0.0	0.0	0.0	0.0	0.1	0.1	0.1	0.6	0.6
Хонь	0.1	0.2	0.3	0.3	0.4	0.1	1.5	1.7	1.9	1.9
Ямаа	0.1	0.3	0.3	0.4	0.4	0.1	1.7	2.1	2.3	2.4

Хүснэгт 25. Зүй бусаар хорогдсон том мал, сумаар, эхний 10-н сарын байдлаар

Сум	Хорогдсон том мал						Оны эхний малд эзлэх хувь					
	Бүгд	Адуу	Үхэр	Тэмээ	Хонь	Ямаа	Бүгд	Адуу	Үхэр	Тэмээ	Хонь	Ямаа
Булган	780	26	26	0	337	391	1.3	0.7	0.4	0	1.2	2.1
Баян-Агт	1564	153	231	0	640	540	0.6	0.9	1.3	0	0.5	0.7
Баяннуур	653	18	69	0	240	326	0.5	0.2	0.7	0	0.4	0.7
Бугат	240	78	38	0	58	66	0.3	1.1	0.3	0	0.2	0.3
Бүрэгхангай	2444	59	121	1	1014	1249	0.8	0.3	0.6	0.5	0.6	1.3
Гурван булаг	27464	1218	834	0	16579	8833	8	5.1	5.2	0	8.7	7.9
Дашинчилэн	2072	67	95	0	900	1010	0.9	0.4	0.6	0	0.7	1.4
Могод	5823	446	315	0	3184	1878	2	1.6	1.6	0	1.9	2.8
Орхон	3614	416	255	1	1175	1767	1.2	1.5	1	1	0.8	1.7
Рашаант	4835	263	179	5	2150	2238	2.7	2	2.1	1.8	2.3	3.4

Сайхан	1992	233	206	0	990	563	0.6	0.6	1	0	0.5	0.8
Сэлэнгэ	349	36	54	0	181	78	0.4	0.6	0.4	0	0.5	0.3
Тэшиг	809	138	170	0	291	210	1.2	2.4	1.1	0	1	1.1
Хангал	315	9	62	0	162	82	0.5	0.2	0.7	0.0	0.5	0.467
Хялганат	124	3	29	0	41	51	0.7	0.3	0.6	0	0.7	0.9
Хишиг-өндөр	7935	337	366	0	3622	3610	3.7	1.6	2.3	0	3.3	5.3
Хутаг-Өндөр	748	113	170	0	263	202	0.4	0.9	0.8	0	0.2	0.3
Дүн	61761	3613	3220	7	31827	23094	2.0	1.4	1.2	0.6	1.9	2.4

Хүснэгт 26. Өвчнөөр хорогдсон мал, сумаар, эхний 9-н сарын байдлаар

Сум	Өвчнөөр хорогдсон том мал					
	Бүгд	Адуу	Үхэр	Тэмээ	Хонь	Ямаа
Булган	0	0	0	0	0	0
Баян-Агт	512	22	66	0	254	170
Баяннуур	28	17	11	0	0	0
Бугат	2	0	2	0	0	0
Бүрэгхангай	19	1	0	0	7	11
Гурван булаг	393	13	39	0	173	168
Дашинчилэн	0	0	0	0	0	0
Могод	8	0	2	0	3	3
Орхон	114	13	23	1	43	34
Рашаант	401	21	23	0	181	176
Сайхан	348	31	17	0	200	100
Сэлэнгэ	10	0	0	0	10	0
Тэшиг	260	24	63	0	103	70
Хангал	79	4	13	0	35	27
Хялганат	0	0	0	0	0	0
Хишиг-өндөр	355	29	46	0	172	108
Хутаг-Өндөр	3	0	3	0	0	0
Дүн	2532	175	308	1	1181	867

Хүснэгт 27. Хорогдсон хээлтэгч, сумаар, эхний 10н сарын байдлаар

Сум	Хорогдсон хээлтэгч					
	Бүгд	Адуу	Үхэр	Тэмээ	Хонь	Ямаа
Булган	152	3	2	0	72	75
Баян-Агт	406	31	76	0	164	135
Баяннуур	349	5	37	0	129	178
Бугат	98	21	18	0	30	29
Бүрэгхангай	811	16	50	0	398	347
Гурван булаг	4862	167	141	0	2964	1590
Дашинчилэн	1151	33	30	0	514	574

Могод	1310	67	71	0	627	545
Орхон	722	78	65	1	239	339
Рашаант	737	13	10	0	351	363
Сайхан	721	86	89	0	345	201
Сэлэнгэ	215	10	25	0	125	55
Тэшиг	371	67	60	0	155	89
Хангал	2	0	2	0	0	0
Хялганат	0	0	0	0	0	0
Хишиг-өндөр	3689	111	153	0	1712	1713
Хутаг-Өндөр	381	43	96	0	119	123
Дүн	15977	751	925	1	7944	6356

Зураг 11. Том малын зүй бусын хорогдол



Хөдөө аж ахуйн зарим гол нэр төрлийн бүтээгдэхүүний зах зээлийн дундаж үнэ.

Аймгийн түүхий эдийн захад адууны шир 27250 төгрөг, үхрийн 1.8-2.3 метрийн урттай шир 26000 төгрөг, 2.3 метрээс дээш урттай шир 4500 төгрөг, хонины нэхий 1500 төгрөг, ямааны арьс 4300 төгрөгийн ханштай байна. Өнгөрсөн оны мөн үетэй харьцуулахад адууны шир 24 хувиар өссөн ба 2.3 метрээс дээш урттай үхрийн шир 1 хувиар, 1.8-2.3 метрийн урттай шир 10 хувиар, адууны сүүл 24 хувиар тус тус буурсан байна.

Хүснэгт 28. Малын гаралтай бүтээгдэхүүний зах зээлийн дундаж үнэ, сараар, төгрөгөөр

№	Бүтээгдэхүүний нэр	Хэмжих нэгж	2014		2015	
			IX	X	IX	X
1	Гахайн мах		-	-	6000	6000
3	Цагаан ноолуур	кг	-	-	-	40000
4	Бор ноолуур	кг	-	-	-	-
5	Адууны сүүл	ш	3250	6250	5500	4750
6	Адууны дэл	ш	3000	3000	4750	4250
7	Адууны шир	ш	22000	22000	25250	27250
8	Үхрийн шир 1.8-2.3 метрийн хэмжээтэй шир	ш	32500	29000	25000	26000
9	Үхрийн шир 2.3 метрээс дээш хэмжээтэй шир	ш	45000	45500	40500	45000
10	Хонины ноостой нэхий	ш	-	6750	1500	1500
11	Хонины ноосгүй нэхий	ш	6000	-	2000	1500
12	Хурганы арьс	ш	-	-	-	3500
13	Ямааны ноолуургүй арьс	ш	3625	4500	1500	4300

Хүснэгт 29. Малын зах зээлийн дундаж үнэ, сараар, төгрөгөөр

№	Бүтээгдэхүүний нэр	2014		2015	
		IX	X	IX	X
1	Буур	1260000	1260000	1075000	1100000
2	Нас гүйцсэн ат	1280000	1220000	1025000	983333
3	Нас гүйцсэн ингэ	1020000	1020000	870000	875000
4	Эр шилбэ	670000	725000	508333	500000
5	Эм шилбэ	610000	666667	491667	475000
6	Эр ботго	200000	237500	212500	200000
7	Эм ботго	200000	237500	212500	200000
8	Азарга	1110000	1110000	1166364	1202727
9	Соёолон үрээ	870000	850000	758000	703125
10	Соёолон гүү	835625	796250	730714	678667
11	Шүдлэн үрээ	590625	582500	476875	442500
12	Шүдлэн байдас	584375	565625	471875	450000
13	Эр унага	194583	173750	185500	171111
14	Эм унага	194583	173750	187500	167778
15	Бух	1189286	1275000	1259091	1195455
16	Хязаалан шар	1295000	1259375	1108333	1020313
17	Хязаалан дөнж	1021875	990625	875000	807813
18	Шүдлэн эр үхэр	759375	739375	626923	582143
19	Шүдлэн гунж	765625	734375	619231	575000
20	Эр тугал	235833	210833	186111	166250
21	Эм тугал	235833	210833	186111	166250
22	Хуц	202667	199333	189643	189286
23	Эр хонь	176875	170000	138750	126563
24	Эм хонь	128750	125625	104063	95000
25	Эр төлөг	99688	95313	72188	65938
26	Эм төлөг	98125	93750	70625	65625
27	Эр хурга	44786	45143	37308	36364
28	Эм хурга	44786	45143	37308	36364
29	Ухна	154000	145333	162308	156923
30	Эр ямаа	128125	119375	98750	87500
31	Эм ямаа	97500	93750	76875	70938
32	Эр борлон	70313	66563	48750	44375
33	Эм борлон	69375	66875	48750	44375
34	Эр ишиг	35000	35000	28375	25250
35	Эм ишиг	35000	35000	28792	25250



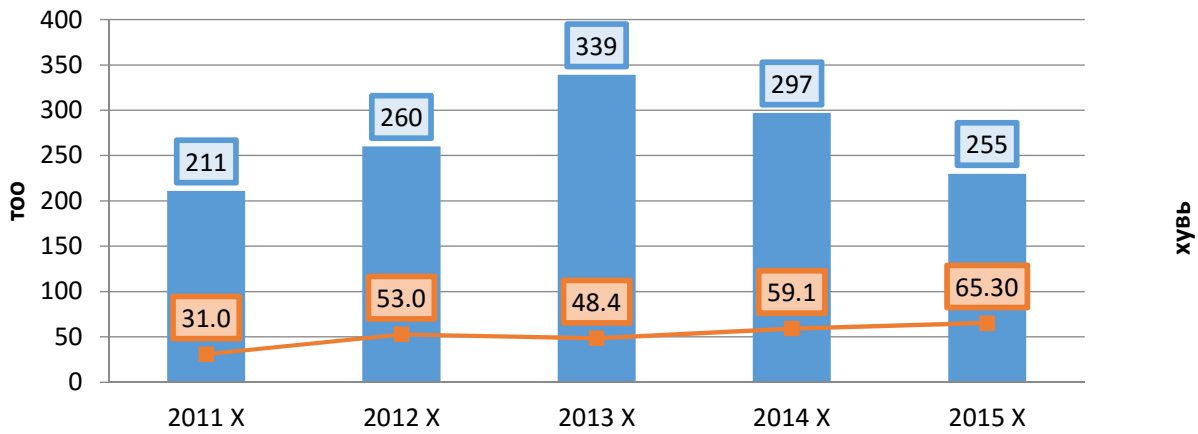
ГЭМТ ХЭРЭГ, АЮУЛГҮЙ БАЙДАЛ

Оны эхний 10 дугаар сард нийт 255 гэмт хэрэг бүртгэгдсэн нь өнгөрсөн оны мөн үеэс 42 хэргээр буюу 14.1 хувиар буурсан үзүүлэлттэй байна.

Хулгайн гэмт хэрэг 88 бүртгэгдсэнээс нийт бүртгэгдсэн гэмт хэргийн 23.4 хувь,

Мал хулгайлах гэмт хэрэг 46 бүртгэгдэж урьд оны мөн үеэс 1,7 буурсан үзүүлэлттэй байна.

Зураг 12 Бүртгээгдсэн гэмт хэрэг, илрүүлэлтийн хувь



Хүснэгт 30. Бүртгээгдсэн гэмт хэрэг, сумаар, 10-р сарын байдлаар

Сум	2011 X	2012 X	2013 X	2014 X	2015 X	2015-X % 2014-X
Булган	64	79	91	68	52	76.4
Баян-Агт	8	13	13	16	9	56.2
Баяннуур	3	2	5	10	10	100
Бугат	12	13	19	17	17	100
Бүрэгхангай	5	9	15	13	20	153.8
Гурванбулаг	8	9	14	17	11	64.7
Дашинчилэн	14	6	8	14	17	121.4
Могод	11	4	13	10	9	90
Орхон	13	16	33	23	35	152.1
Рашаант	14	16	13	12	13	108.3
Сайхан	14	16	25	13	8	61.5
Сэлэнгэ	8	20	10	14	11	78.5
Тэшиг	6	6	13	7	5	71.4
Хангал	11	14	16	14	5	35.7
Хишиг-Өндөр	7	13	14	16	16	100
Хялганат	6	5	12	10	9	90
Хутаг-Өндөр	7	19	25	23	8	34.7
Бүгд	221	260	339	297	255	85.8

Хүснэгт 31. Хулгайн гэмт хэрэг, сумаар, жил бүрийн 10-р сарын байдлаар

Сум	2011	2012	2013	2014	2015
Булган	27	36	36	14	15
Баян-Агт	4	9	4	13	2
Баяннуур	1	0	4	7	7
Бугат	6	8	10	6	4
Бүрэгхангай	4	5	7	2	10
Гурванбулаг	7	3	3	7	3

Булган аймгийн нийгэм, эдийн засгийн танилцуулга 10-р сар

Дашинчилэн	9	3	4	5	12
Могод	8	3	10	4	1
Орхон	1	7	17	13	17
Рашаант	12	6	3	7	4
Сайхан	2	4	20	10	2
Сэлэнгэ	3	9	4	5	1
Тэшиг	1	0	6	2	2
Хангал	1	1	5	2	1
Хишиг-Өндөр	3	2	8	9	4
Хутаг-Өндөр	4	9	12	6	2
Хялганат	1	1	1	3	1
Бүгд	94	106	154	115	88

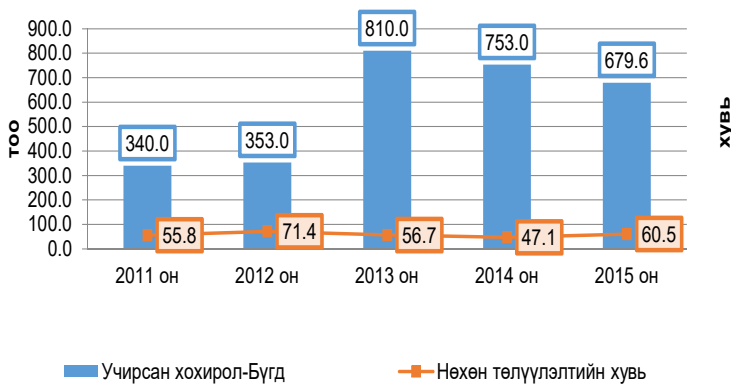
Хүснэгт 32. Сумдын хэргийн илрүүлэлт 2015 оны эхний 10 сарын байдлаар

Сум	Бүртгэгдэх үедээ сэжигтэн этгээд нь тогтоогдоогүй хэрэг	Яллагдагчаар татаж ял сонгосон хэрэг	Хэргийн илрүүлэлтийн хувь
Булган	18	13	72.20%
Баян-Агт	3	3	100%
Баяннуур	7	5	71%
Бугат	5	3	66.60%
Бүрэгхангай	7	4	57%
Гурванбулаг	3	2	75%
Дашинчилэн	11	5	55%
Могод	4	4	100%
Орхон	19	13	63.10%
Рашаант	4	2	50%
Сайхан	2	1	50.00%
Сэлэнгэ	3	3	100%
Тэшиг	2	1	50%
Хангал	1	0	0%
Хишиг-Өндөр	4	2	50%
Хутаг-Өндөр	1	1	100.00%
Хялганат	2	0	00%
Бүгд	96	62	65,30%

Хүснэгт 33. Гэмт хэргийн улмаас учирсан хохирол, жил бүрийн 10-р сарын байдлаар

Үзүүлэлт	2011 - X	2012 - X	2013 - X	2014 - X	2015 - X	2015-X % 2014-X
	сая төгрөг					
Учирсан хохирол- Бүгд	340.0	353.0	810	753	679.6	90.3
Үүнээс						
Нөхөн төлүүлсэн	189.7	252	459.5	355.0	411.2	115.8
Нөхөн төлүүлэлтийн хувь	55.8	71.4	56.7	47.1	60.5	128.3

Зураг 13. Гэмт хэргийн улмаас учирсан хохирол, нөхөн төлүүлэлтийн хувь



Тайлант хугацаанд гэмт хэргийн улмаас иргэд, аж ахуйн нэгж байгууллагад оны үнээр 679.6 сая төгрөгийн хохирол учирч үүний 60.5 хувийг гэмт хэрэгт буруутай этгээдээр нөхөн төлүүлсэн байна



ХЭРЭГЛЭЭНИЙ ҮНЭ

Аймгийн төвд байрладаг хүнсний захууд, хүнсний болон бараа томоохон дэлгүүрийн 213 нэр төрлийн бараа, бүтээгдэхүүнд үнийн ажиглалтыг сар бүрийн 18-20 ны хооронд хийж байна. Хэрэглээний бараа үйлчилгээний ерөнхий индекс 104.2 хувь, өмнөх оны сартай харьцуулахад 2.6 хувь буурсан байна.

Бараа үйлчилгээний үнийн өөрчлөлтөд хүнсний бараа, ундаа, ус бүлгийн дүнгээрээ 105.1 хувиар, согтууруулах ундаа архи тамхи бүлгийн дүнгээрээ 106.1 хувиар, хувцас бөс бараа бүлгийн дүнгээрээ 100.4 хувиар, эм эмнэлэгийн үйлчилгээ бүлгийн дүнгээрээ 99.2 хувиар, зочид буудал, нийтийн хоол, дотуур байр 117.2 хувиар, төдийгүй дийлэнх бараа үйлчилгээ бүлгийн дүнгээрээ буурсан нь нөлөөлж байна.

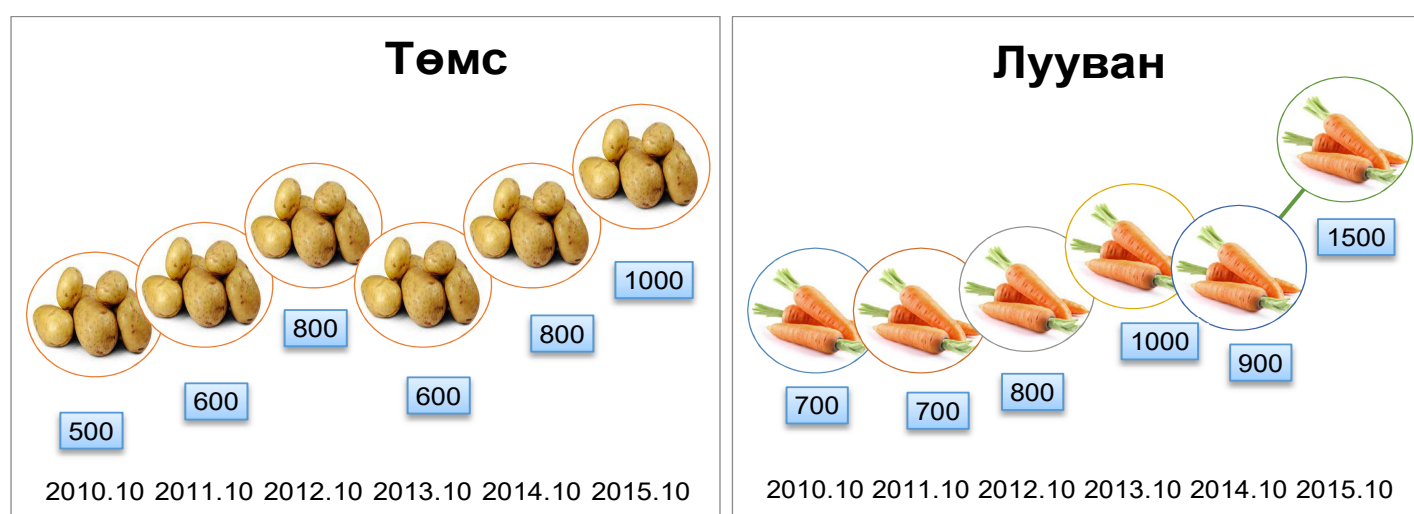
Хүснэгт 35. Хэрэглээний үнийн ерөнхий индекс, барааны бүлгээр

Бараа, үйлчилгээний бүлгийн нэр	2015 X 2014 X	2015 X 2014 XII	2015 X 2015 IX
Ерөнхий индекс	104.2	101.8	99.1
Хүнсний бараа, ундаа, ус	105.1	99.8	96.9
Согтууруулах ундаа, тамхи	106.1	101.6	100.2
Хувцас, бөс бараа гутал	100.4	97.4	98.9
Орон сууц, ус цахилгаан, түлш	103.8	102.1	99.9
Гэр ахуйн тавилга, гэр ахуйн бараа	102.0	102.0	98.0
Эм тариа, эмнэлгийн үйлчилгээ	99.2	99.2	100
Тээвэр	103.9	103.9	100
Холбооны хэрэгсэл, шуудангийн үйлчилгээ	100	100	100
Амралт, чөлөөт цаг, соёлын бараа, үйлчилгээ	103.6	99.9	100
Боловсролын үйлчилгээ	132.5	132.5	100.0
Зочид буудал, нийтийн хоол, дотуур байр	117.2	113.3	100
Бусад бараа, үйлчилгээ	104.4	104.4	103.3

Зураг 15. Нэг кг дээд гурилын дундаж үнэ, 2010-2015 оны 10-р сард, төгрөг



Зураг 16. Нэг кг хүнсний ногооны дундаж үнэ, 2010-2015 оны 10 сард

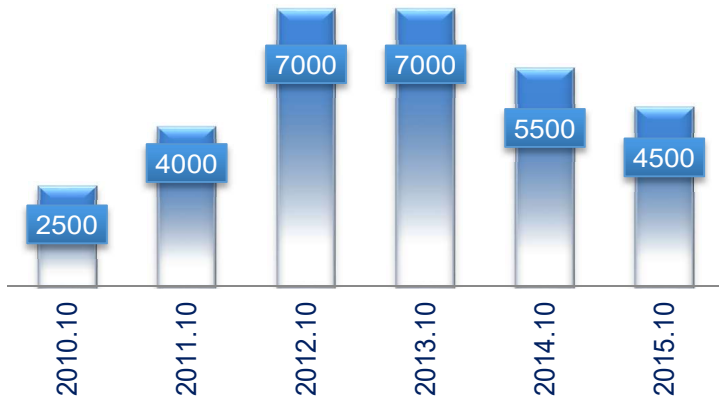


Хүснэгт 36. Хүнсний гол нэр төрлийн барааны 7 хоногийн ажиглалт 2014 оны 10-р сарын сүүлийн 7 хоног, 2015 оны 10-р сарын сүүлийн 7 хоногтой харьцуулсан

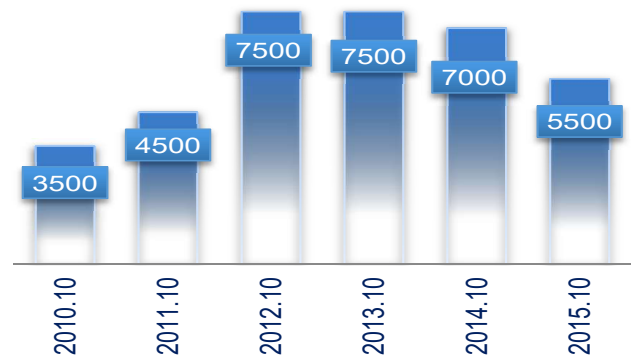
Барааны нэр төрөл		2014 X/29	2015 X/28	15.X/28 14.X/29
"Алтан тариа" гурил	дээд, савласан	1300	1500	115.4
	I зэрэг, задгай	960	1300	135.4
Орон нутгийн гурил	"Хангай" 1-р гурил	880	1000	113.6
	"Орхон мандал" 1-р гурил	800	900	112.5
Талх "Ундрах" аймгийн үйлвэр		900	1000	133.3
Цагаан будаа		2300	2500	108.7
Элсэн чихэр		1800	1800	100.0
Сүү	Задгай	1000	1200	120.0
	"Цэвэр сүү"	2750	2700	98.2
Ургамлын тос, "Кларина"		3500	3700	102.9

Мах	Үхрийн	7500	5500	73.3
	Хонины	7000	4500	64.3
	Адууны	6000	4500	75.0
	Ямааны	6500	4000	61.5
Ногоо	Төмс /монгол/	800	1000	125.0
	Лууван /монгол/	900	1500	166.7
	Байцаа /хятад/	800	1000	125.0
	Манжин /монгол/	1500	1500	100.0
	Сонгино /монгол/	2500	2500	100.0
	Сонгино /хятад/	1500	1500	100.0
	Сармис	300	300	100.0

Зураг 17. Нэг кг хонины махны үнэ, төгрөг



Зураг 18. Нэг кг үхрийн махны үнэ, төгрөг



Хүснэгт 37. Хүнсний гол нэр төрлийн барааны ажиглалт, жил бүрийн 10-р сар, төгрөг

Барааны нэр төрөл		Хэмжих нэгж	2011	2012	2013	2014	2015	2015.X / 2014.X
"Алтан тариа" гурил /задгай/	I зэрэг	кг	680	880	900	960	1500	156.3
	II зэрэг	кг	550	700	700	800	1000	125.0
Будаа	Цагаан	кг	1800	1800	2200	2300	2500	108.7
	Шар	кг	1450	1500	1600	1700	1900	111.8
Элсэн чихэр		кг	1800	1800	1800	1700	1800	105.9
Хонины мах	ястай	кг	4000	7000	7000	5500	4500	81.8
	цул	кг	4000	7000	7000	5500	4500	81.8
Үхрийн мах	ястай	кг	4500	7500	7500	7000	5500	78.6
	цул	кг	4500	7500	7500	7000	5500	78.6
Адууны мах		кг	3500	6500	6500	5000	4000	80.0
Ямааны мах		кг	3200	6500	6000	4500	4000	88.9
Сүү	задгай	л	800	1000	1000	1000	1200	120.0
	"Цэвэр сүү"	л	1800	1800	1850	2750	2700	98.2
Байцаа	монгол	кг	700	800	800	800	1000	125.0
Лууван	монгол	кг	700	800	1000	900	1500	166.7
Манжин	монгол	кг	700	800	1200	1000	1500	150.0
Төмс	монгол	кг	600	800	600	800	1000	125.0

Булган аймгийн нийгэм, эдийн засгийн танилцуулга 10-р сар

Сонгино	хятад	кг	900	800	1200	1500	1500	100.0
Сармис, булцуу		кг	300	300	300	300	350	116.7
Ургамлын тос		л	2750	3000	3500	3700	3700	100.0
Өндөг		ш	220	250	350	420	300	71.4
Талх "Ундрах" орон нутгийн		ш	550	650	700	900	1000	111.1

Хүснэгт 38. Нэг литр шатахууны үнэ, 2015 оны 10-р сарын байдлаар, төгрөг

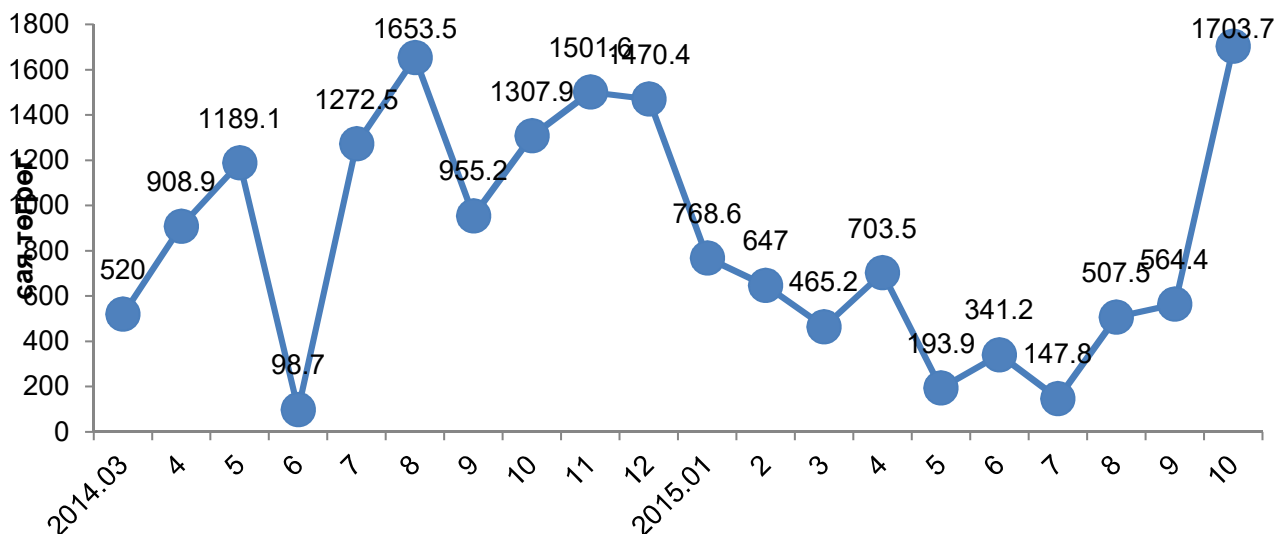
ШТС	АИ 95	АИ 92	АИ 80	Дизиль түлш	Газ
Шунхлай	0	1710	1540	1800	0
Тэс	0	1700	1530	1790	0
Магнай трейд	0	1710	1540	1800	0
Жаст ойл	0	1710	1540	1800	0
Петровис	1900	1710	1540	1800	0
Газ	0	0	0	1790	1100



АЖ ҮЙЛДВЭР

Аймгийн аж үйлдвэрийн салбар 9-р сард 564.4 сая төгрөгийн бүтээгдэхүүн үйлдвэрлэж, 701.3 сая төгрөгийн борлуулалт хийсэн нь өнгөрсөн онтой харьцуулахад үйлдвэрлэлт 26.5 хувь, буурсан байна.

Зураг 19 Аж үйлдвэрийн үйлдвэрлэлт, 2014-2015 оны сар бүрээр, сая төгрөг



Хүснэгт 38. Аж үйлдвэрийн салбарын үйлдвэрлэлт, жил бүрийн 10 сард, мян төгрөг, тн

Салбараар	Нийт бүтээгдэхүүн (оны үнээр, мян.төг)					
	2014		2015		2015 2014	2015 2014
	Өссөн дүн	Сар	Өссөн дүн	Сар		
1	2	3	4	5	6	7
Нүүрс олборлолт	544388.9	114660.8	407973.6	130199.4	74.9	113.6
Төмрийн хүдэр олборлолт	7177491	2826400	0	0	0	0
Салбарын дүн	7721880	2941061	407973.6	130199.4	5.3	4.4
Мах, загас, жимс, ногоо, өөх, тос боловсруулалт	18399.9	1533.3	14011	0	76.1	0
Сүү, сүүн бүтээгдэхүүн үйлдвэрлэл	26469.2	0	0	0	0	0
Үр тарианы гурил, цардуул, малын тэжээл	3756508	453351.5	3684529	1343220	98.1	296.3
Хүнсний бусад бүтээгдэхүүн үйлдвэрлэл	274585.3	24360	304888.4	31593	111	129.7
Дэд салбарын дүн	4075962	479244.8	4003428	1374813	98.2	286.9
Нэхмэлийн үйлдвэрлэл	30272.7	2672	41619.5	3607	137.5	135
Хувцас үйлдвэрлэл, үслэг арьс боловсруулалт	69475.5	5285	120807	7563	173.9	143.1
Арьс шир боловсруулах, ширэн эдлэл, гутал үйлдвэрлэл	4812.2	380	8980	1380	186.6	363.2
Нийтлэх, хэвлэх, дуу бичлэг хийх ажиллагаа	1140	0	0	0	0	0
Дэд салбарын дүн	105700.4	8337	171406.5	12550	162.2	150.5
Салбарын дүн	4181662	487581.8	4174835	1387363	99.8	284.5
Цахилгаан, хий, дулаан үйлдвэрлэл	1175994	98536.7	1467580	186194.3	124.8	189
Салбарын дүн	1175994	98536.7	1467580	186194.3	124.8	189
Нийт дүн	13079537	3527179	6050388	1703757	46.3	48.3

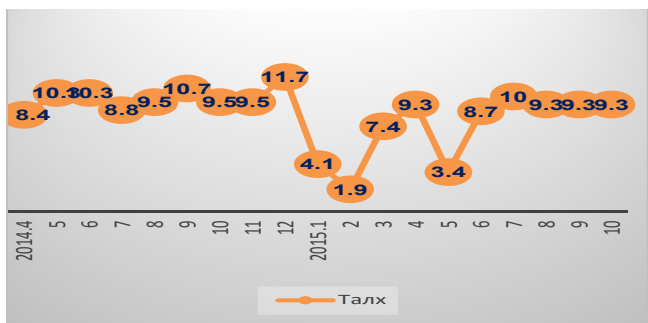
Аж үйлдвэрийн салбарын үйлдвэрлэлт: Тус салбар нь оны эхний 10-р сард 1,703,757 сая төгрөгийн бүтээгдэхүүн үйлдвэрлэсэн нь өмнөх оны мөн үеэс 48,3 хувиар өссөн байна. Нийт үйлдвэрлэлтийг салбараар харуулбал уул уурхайн олборлох аж үйлдвэр 130,199,4 сая төгрөг буюу 7,6 хувийг, боловсруулах аж үйлдвэрийн салбар 1.374.813 сая төгрөг буюу 80.7 хувийг, 186.1943 сая төгрөг буюу 10.9 хувийг дулаан уур усан хангамжийн салбарын үйлдвэрлэлт, 12,250 сая төгрөг буюу 0,7 хувиар бусад үйлдвэрлэлт эзэлж байна.

Хүснэгт 32. Аж үйлдвэрийн бүтээгдэхүүн борлуулалт, салбараар, 10 сард, мян төгрөг

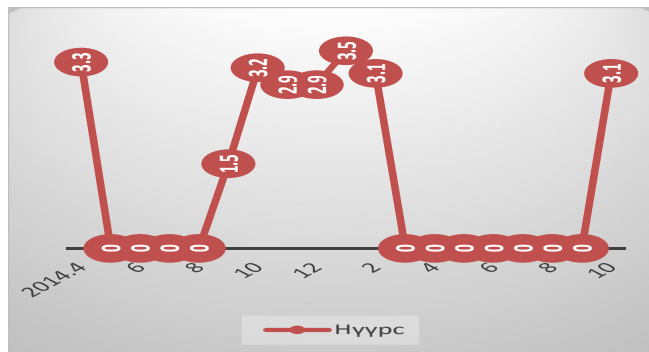
Салбар	Аж үйлдвэрийн борлуулалт (мян.төг)					
	2014		2015		2015/ 2014	2015/ 2014
	ЖЭ	Сар	ЖЭ	Сар		
1	2	3	4	5	6	7
Нүүрс олборлолт	399020.8	114202	329076.2	130199.4	82.5	114
Төмрийн хүдэр олборлолт	0	0	0	0	0	114
Уул уурхай олборлох үйлдвэр	399020.8	114202	329076.2	130199.4	82.5	114
Мах, загас, жимс, ногоо, өөх, тос боловсруулалт	28023.4	2200	18980	0	67.7	114
Сүү, сүүн бүтээгдэхүүн үйлдвэрлэл	7785.1	0	0	0	0	114
Үр тарианы гурил, цардуул, малын тэжээл	2867628	586932	5714428	1628570	199.3	114
Хүнсний бусад бүтээгдэхүүн үйлдвэрлэл	399994.3	35164	446232.1	41115	111.6	114
Дэд салбарын дүн	3303431	624296	6179641	1669685	187.1	114
Нэхмэлийн үйлдвэрлэл	44032.5	7505	70064	5480	159.1	114
Хувцас үйлдвэрлэл, үслэг арьс боловсруулалт	114409.7	10500	229241	15950	200.4	114
Арьс шир боловсруулах, ширэн эдлэл, гутал үйлдвэрлэл	8545.6	560	12850	1725	150.4	114
Нийтлэх, хэвлэх, дуу бичлэг хийх ажиллагаа	2750	0	0	0	0	114
Дэд салбарын дүн	169737.8	18565	312155	23155	183.9	114
Боловсруулах үйлдвэр	3473169	642861	6491796	1692840	186.9	114
Цахилгаан, хий, дулаан үйлдвэрлэл	2377787	395881.6	2525688	428666	106.2	114
Цахилгаан дулаан, усан, хангамж	2377787	395881.6	2525688	428666	106.2	114
Нийт дүн	6249976	1152945	9346560	2251705	149.5	114

Аж үйлдвэрийн борлуулалт: Аймгийн аж үйлдвэрийн салбар нь 10-р сард оны үнээр 2,251,705 сая төгрөгийн борлуулалт хийсэн нь өмнөх оны мөн үеэс 1,098,760 сая төгрөг буюу 48,7 хувиар буюу өссөн байна. Нийт борлуулалтын 1,669,685 сая төгрөг буюу 74.1 хувийг боловсруулах аж үйлдвэрийн борлуулалт, 428,666 сая төгрөг буюу 19,3 хувийг цахилгаан дулааны эрчим хүчний салбарын борлуулалт, 130,199,4 сая төгрөг буюу 5,7 хувийг уул уурхайн салбарын борлуулалт тус тус эзэлж байна.

Зураг 20. Талх үйлдвэрлэлт, мян.тн



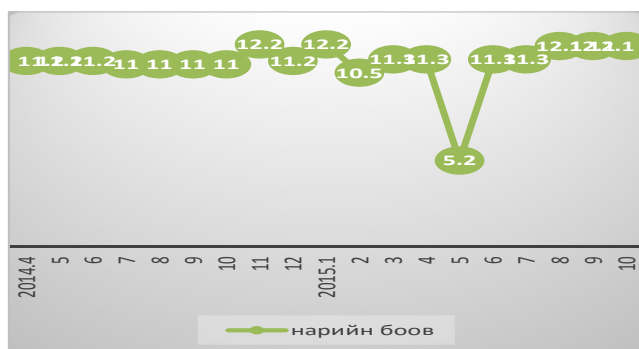
Зураг 21. Нүүрс олборлолт, мян.тн



Зураг 22. Гурил үйлдвэрлэлт, мян.тн



Зураг 23. Нарийн боов үйлдвэрлэлт, мян.тн



Статистикийн мэдээллийг хэрхэн авах вэ?

www.1212.mn Статистикийн мэдээллийн нэгдсэн сан



Ухаалаг гар утас, таблет ашиглан статистикийн мэдээлэл авах ezStat аппликейшн



Статистикийн хэвлэл бүтээгдэхүүнийг унших Монстат аппликейшн



www.nso.mn сайтад бүртгүүлснээр цахим шуудангаар тогтмол авч болно. (bulgan.nso.mn)



[www.facebook.com/pages/ Статистик-Мэдээлэл](https://www.facebook.com/pages/Статистик-Мэдээлэл)

www.twitter.com/statistic_mn



1900-1212

1 минут = 200 төгрөг

70342766

Холбоо барих
Монгол улс, Булган аймаг, Булган
сум, Засаг даргын тамгын газар,
Статистикийн хэлтэс
Утас: 70342766
И-мэйл: bulgan@nso.mn
вэб: www.bulgan.nso.mn

Contact us
Statistical division, Governors office
Bulgan sum, Bulgan aimag, Mongolia
Phone: 70342766
E-mail: bulgan@nso.mn
Web: www.bulgan.nso.mn