



ДОРНОГОВЬ АЙМГИЙН БҮРТГЭЛ,  
СТАТИСТИКИЙН ГАЗАР

# ДОРНОГОВЬ АЙМГИЙН НИЙГЭМ, ЭДИЙН ЗАСГИЙН БАЙДАЛ

MONTHLY BULLETIN OF STATISTICS

2016/05



## ДОРНОГОВЬ АЙМГИЙН НИЙГЭМ, ЭДИЙН ЗАСГИЙН БАЙДАЛ

( 2016 оны 5 дугаар сарын байдлаар)

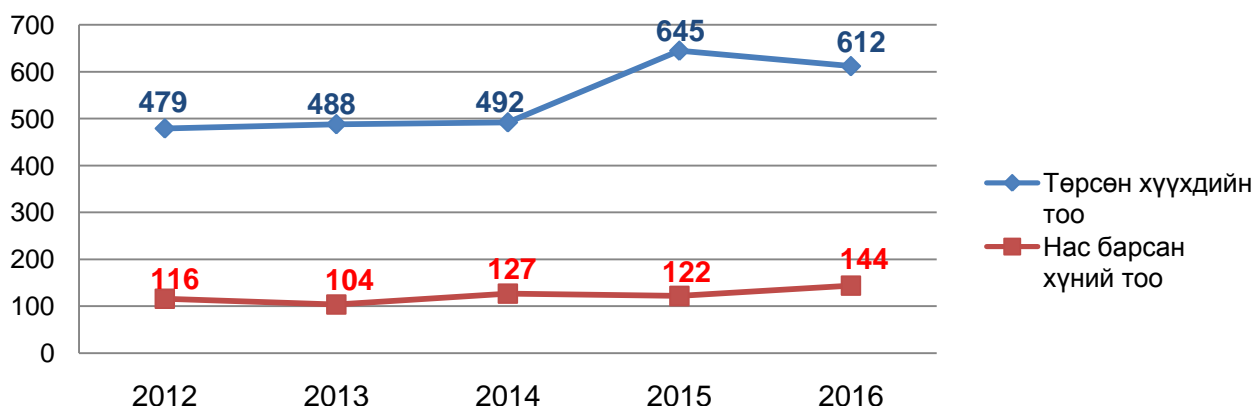
### Нэг. Нийгмийн үзүүлэлт



#### 1.1 Хүн ам

Эрүүл мэндийн газраас эрхлэн гаргадаг мэдээгээр 2016 оны эхний 5 сард 612 хүүхэд шинээр мэндэлж, 144 хүн нас баржээ. Хүн амын цэвэр өсөлт 468 болж 2015 оны мөн үеийнхээс 10.5 хувь буюу 55-аар буурчээ. 1000 хүнд ногдох төрөлт 9,6 байгаа нь өмнөх оны мөн үеэс 0,5 пунктээр буурч, нас баралт 2,6 байгаа нь өмнөх оны мөн үеэс 0,4 пунктээр нэмэгдсэн байна.

Зураг. Төрсөн хүүхэд, нас барсан хүний тоо. 2012-2016 оны эхний 05 сард



Он гарсаар эхийн эндэгдэл гараагүй бөгөөд амьд төрсөн 1000 хүүхдэд ногдох нялхсын эндэгдэл 14,7 байна.



#### 1.2 Бүртгэлтэй ажил хайгч иргэн

Хөдөлмөрийн хэлтэст бүртгүүлсэн ажил хайгч иргэд 2016 оны эхний 5 сард 1058 байгаа нь өмнөх оны мөн үеийнхээс 26.2 хувиар, 2015 оны жилийн эцсийн дүнгээс 13.8 хувиар тус тус буурсан байна. Бүртгэлтэй ажилгүй иргэдийн 557 буюу 52,6 хувийг эмэгтэйчүүд эзэлж, өмнөх оны мөн үеийнхээс 4.0 пунктээр буурчээ. Мөн бүртгэлтэй ажилгүй иргэдийн боловсролын түвшинг харахад 34.6 хувь нь бүрэн дунд, 23.9 хувь нь дээд, 13.4 хувь нь бүрэн бус дунд, 12,2 хувь нь тусгай дунд 11.9 хувь нь техник болон мэргэжлийн, 2.0 хувь нь бага, 0,7 хувь нь магистр /докторын, 0.6 хувь нь боловсролгүй иргэд эзэлж байна.

Хөдөлмөрийн хэлтэст ирсэн 100 ажлын байрны 37,0 хувь нь үйлдвэрлэл, барилга, гар урлал холбогдох ажил үйлчилгээний ажилтан, 30 хувь нь энгийн ажил мэргэжил, 18,0 хувь нь контор, үйлчилгээний ажилтан, 15,0 хувь нь бусад ажил мэргэжлийн захиалга байна.

Ажил хайгч 120 иргэн ажилд зуучлагдан орсоны 50,0 хувь нь эмэгтэйчүүд байна. Аймгийн дүнгээр 145 шинэ ажлын байр бий болжээ.



### 1.3 Нийгмийн даатгал, халамж

2016 оны эхний 5 сард нийгмийн даатгалын санд 10198,7 сая төгрөгийн орлого төвлөрсөн нь өмнөх оны мөн үеэс 20,8 хувиар өссөн байна.

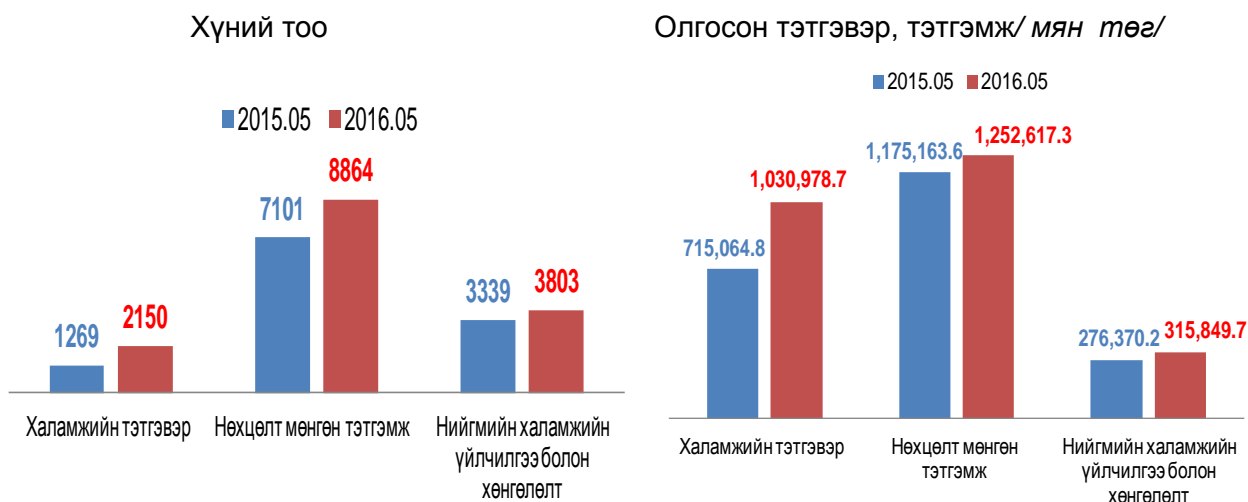
Зураг. Нийгмийн даатгалын сангийн орлого сангийн төрлөөр /сая.төг/ 2016 оны 5 сард



Тэтгэврийн даатгалын сангаас 10 060,5 сая.төг, тэтгэмжийн даатгалын сангаас 782,9 сая.төг, эрүүл мэндийн даатгалын сангаас 1876,7 сая.төг, ҮОМШӨ-ний даатгалын сангаас 485,0 сая. төг, ажилгүйдлийн даатгалын сангаас 251,7 сая.төг, нийт 13 456,8 сая төгрөгийг зарцуулжээ.

Оны эхний 5 сард нийгмийн халамжийн сангаас 14817 иргэнд 2599,4 сая төгрөгийн халамжийн тэтгэвэр, тэтгэмж, тусламж олгожээ. Жирэмсэн болон хөхүүл хүүхэдтэй 2785 эхэд 109.8 сая төгрөгийг улсын төсвөөс олгосон байна. Ахмад настны нийгмийн хамгааллын тухай хуулийн дагуу 2698 иргэнийг нэг удаагийн тусламж үйлчилгээнд хамруулсан нь өмнөх оны мөн үеэс 3.7 дахин өссөн байна.

Зураг. Нийгмийн халамжийн үйлчилгээнд хамрагдсан хүний тоо, олгосон тэтгэвэр тэтгэмжийн хэмжээ /төрлөөр/, 2016 оны 05 сард





#### 1.4 Эрүүл мэнд

Он гарсаар 186 мянган хүнд амбулаторийн үзлэг хийсэн нь өмнөх оны мөн үеэс 10.8 хувиар, 7.5 мянган хүн эмнэлэгт хэвтэж эмчлүүлсэн нь 25.0 хувиар өсөж, 5.3 мянган хүн урьдчилан сэргийлэх тарилгад хамрагдсан нь өмнөх оны мөн үеэс 23.2 хувиар буурсан байна.

Эхний 5 сард 657 эх жирэмсний хяналтанд орсны 85.6 хувь буюу 563 эх жирэмсний эхний 3-н сард хяналтад хамрагджээ.

Түргэн тусламжийн дуудлага 9.4 мянган удаа гарсны 1.3 мянга буюу 17.0 хувь нь алсын дуудлага байв. Өмнөх оны мөн үетэй харьцуулбал нийт түргэн тусламжийн дуудлага 14.6 хувиар, алсын дуудлага 23.1 хувиар нэмэгдсэн байна.

Он гарсаар ослын улмаас 1087 хүн бэртэж, 22 иргэний амь нас энджээ. Өмнөх оны мөн үетэй харьцуулбал ослын улмаас бэртсэн хүний тоо 3.7 хувиар, нас барсан хүний тоо 12.0 хувиар тус тус буурсан байна.

Халдварт өвчний 1294 тохиолдол бүртгэгдсэн нь өмнөх оны мөн үеэс 883-аар буюу 3.1 дахин нэмэгдсэн байна.



#### 1.5 Байгаль орчин

##### Цаг уур

2016 оны 5 дугаар сард нийт нутгаар агаарын дундаж температур 14.2 градус, нийт нутгаар 8.0-15.0 градус дулаан байлаа. Хөрсний гадарга дээр дунджаар 30-33 хэм байв. Энэ сард нийт нутгаар 10.30-41.0 мм хур тунадас орлоо. Орсон хур тунадасны нийлбэрийг ОЖД-тай харьцуулахад Айраг, Алтанширээ, Иххэт, Дэлгэрэх сумдад ОЖД-ийн орчим, бусад сумдад олон жилийн дунджаас ахиу орсон байна. Нийт нутгаар хур тунадастай өдөр 3-7 байлаа. Энэ сард нийт нутгаар салхины хурд секундэд 16-28 м/с хүрсэн байна.



#### 1.6 Гэмт хэрэг

Аймгийн Цагдаагийн газраас ирүүлсэн мэдээгээр оны эхний 5 сард 272 хэрэг бүртгэгдэж, гэмт хэргийн улмаас 104 хүн гэмтэж бэртсэн байна. Бүртгэгдсэн гэмт хэргийн тоо өмнөх оны мөн үеэс 11,9 хувь буюу 29-өөр өссөн байна.

Хэргийн төрлөөр үзвэл өмнөх оны мөн үеэс хүн амины гэмт хэрэг, бусдын эд зүйлийг булаах гэмт хэрэг, залилангийн гэмт хэрэг, тээврийн хэрэгслийн хөдөлгөөний аюулгүй байдал, ашиглалтын журмын эсрэг гэмт хэрэг, контарвантын гэмт хэргүүд буурчээ.

Нийт бүртгэгдсэн гэмт хэргийн 36,4 хувийг иргэдийн эрүүл мэндийн эсрэг гэмт хэрэг, 35,3 хувийг өмчлөх эрхийн эсрэг гэмт хэрэг, 28.3 хувийг бусад төрлийн гэмт хэргүүд эзэлж байна. Согтуугаар үйлдсэн гэмт хэрэг 86 бүртгэгдсэн нь өмнөх оны мөн үетэй харьцуулахад 3,4 пунктээр буурсан байна.

Гэмт хэргийн тоо өмнөх оны мөн үеэс Айраг, Алтанширээ, Дэлгэрэх, Улаанбадрах, Сайншанд, Замын-Үүд сумдад нэмэгдэж, Даланжаргалан суманд адил хэмжээнд, Иххэт, Мандах, Өргөн, Сайхандулаан, Хатанбулаг, Хөвсгөл, Эрдэнэ сумдад буурчээ. Гэмт хэргийн улмаас иргэд, байгууллага, аж ахуйн нэгжид 1317,1 сая төгрөгийн хохирол учирсан ба өмнөх оны мөн үетэй харьцуулахад 982,9 сая төгрөгөөр буюу 3,9 дахин өссөн байна. Учирсан хохирлын 15,5 хувь буюу 1112,6 сая төгрөг эргэн төлөгдсөн байна.

Нийт гэмт хэргийн 31,6 хувийг согтуугаар, 35,7 хувийг гэр сууцандаа, 18,4 хувийг гудамж олон нийтийн газарт, 9,9 хувийг бүлэглэн, 12,5 хувийг эмэгтэй хүн, хүүхэд оролцон, 39,7 хувийг шөнийн цагаар /22-06 цаг/ үйлдсэн байна. Тайлант хугацаанд нийт 538 хүн саатуулагдаж, 18 хүн баривчлагджээ.

## Хоёр. Эдийн засгийн үзүүлэлт



### 2.1 Төрийн санхүү

2016 оны 5 сарын дүнгээр орон нутгийн төсөвт 19595.9 сая төгрөгийн орлого төвлөрүүлжээ. Орон нутгийн төсвийн орлогын 31.4 хувийг татварын, 68.6 хувийг татварын бус орлого бүрдүүлсэн байна. Орон нутгийн төсвийн орлогын төлөвлөгөөний биелэлт 84.7 хувьтай байна.

Улсын нэгдсэн төсөвт ААНБ-ын орлогын албан татвар, дотоодын бараа, үйлчилгээний татвар, ашигт малтмал нөөц ашигласны төлбөр, агаарын бохирдлын төлбөр, өсөн нэмэгдэх ашигт малтмалын нөөц ашигласны төлбөр нийт 841.9 сая төгрөгийг төвлөрүүлсэн байна.



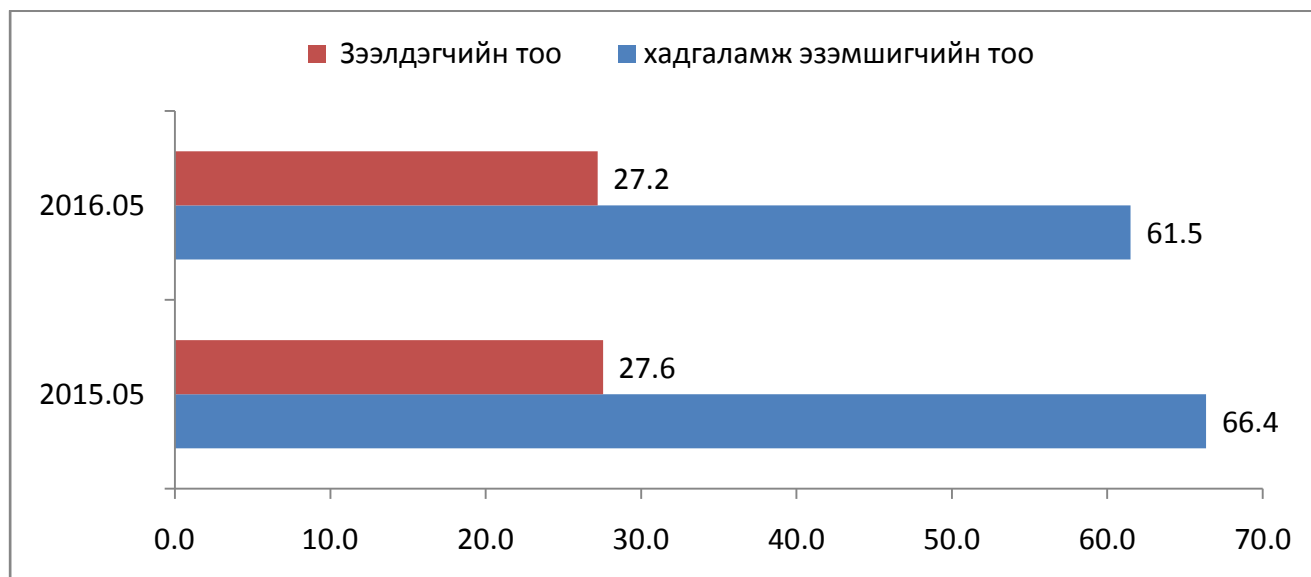
### 2.1 Мөнгө, банк

Монгол банкны мэдээгээр арилжааны банкуудын кассын орлого 229.0 тэрбум төгрөг болж өмнөх оноос 11.3 хувь, цэвэр зарлага 201.9 тэрбум төгрөг болж 23.5 хувиар буурчээ.

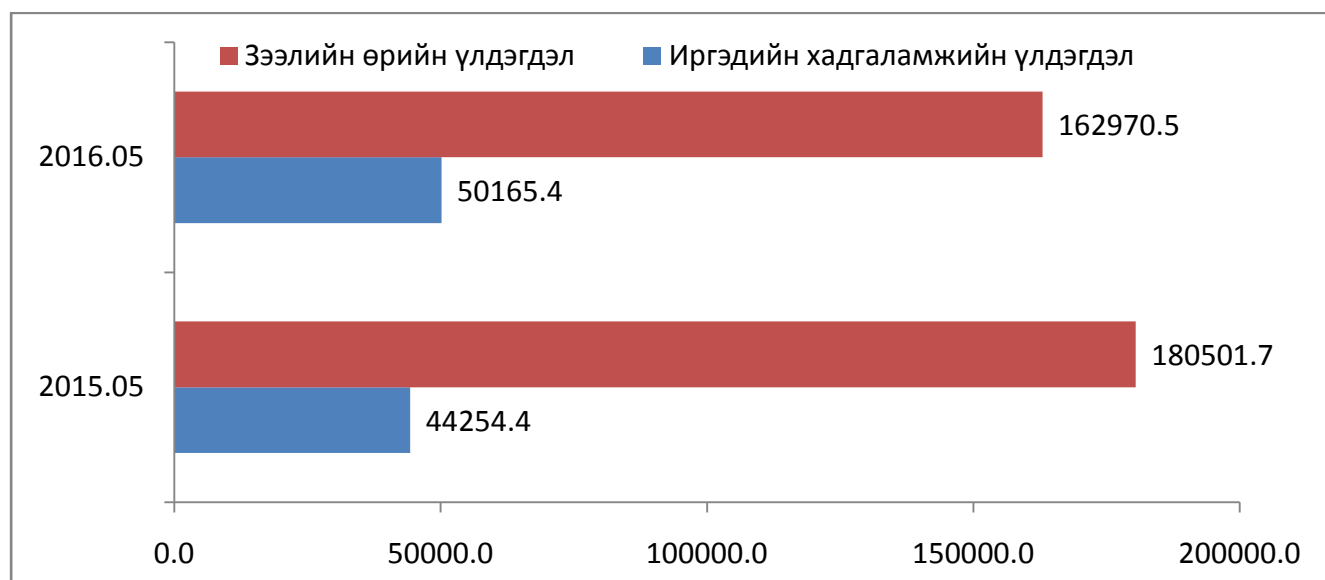
Иргэдийн мөнгөн хадгаламж 50.2 тэрбум төгрөг болж нэг хадгаламж эзэмшигчдэд дундажаар 815.7 мянган төгрөг, аймгийн нэг хүнд дундажаар 769.4 мянган төгрөгийн хадгаламж ногдож байна. Өмнөх оны мөн үетэй харьцуулахад хадгаламж эзэмшигчийн тоо 7.3 хувиар буурч, хадгаламжийн үлдэгдэл 13.4 хувиар өссөн байна.

Өмнөх оны мөн үетэй харьцуулахад зээлийн өрийн үлдэгдэл 9.7 хувиар буурч, хугацаа хэтэрсэн зээлийн үлдэгдэл 60.7 хувиар, чанаргүй зээлийн үлдэгдэл 2 дахин өсчээ.

Зураг. Хадгаламж эзэмшигч, зээлдэгчийн тоо, 2015- 2016 он, мян.хүн



Зураг. Хадгаламжийн үлдэгдэл, зээлийн өрийн үлдэгдэл, 2015-2016 он, сая.төг



## 2.2 Үнэ

Хэрэглээний үнийн индекс гэдэг нь хэрэглэгчдийн худалдаж авсан бараа, үйлчилгээний нэр төрөл өөрчлөлтгүй тогтвортой байхад үнэ дунджаар хэрхэн өөрчлөгдөж буйг хэмждэг үзүүлэлт юм.

Хэрэглээний үнийн индекс 2016 оны 5 дугаар сард өмнөх сарынхаас 0.2 хувиар, өмнөх оны мөн үеэс 1.8 хувиар өслөө.

Хүснэгт1. Хэрэглээний үнийн индекс, 2016 оны 5 дугаар сар, бүлгийн дүнгээр

Бараа үйлчилгээний бүлэг	ЖИН	2016-05 2010-12	2016-05 2015-05	2016-05 2015-12	2016-05 2016-04
<b>Ерөнхий индекс</b>	<b>100.0</b>	<b>168.9</b>	<b>101.8</b>	<b>106.9</b>	<b>100.2</b>
Хүнсний бараа, ундаа, ус	36.0	176.6	101.1	121.0	100.8
Согтууруулах ундаа, тамхи	2.5	201.9	92.0	100.0	100.0
Хувцас, бөс бараа, гутал	18.0	226.7	104.5	100.8	99.8
Орон сууц, ус, цахилгаан, түлш	9.6	138.1	96.0	96.5	100.0
Гэр ахуйн тавилга, бараа	6.2	149.0	105.2	100.9	99.3
Эм тариа, эмнэлэгийн үйлчилгээ	1.6	120.4	97.3	101.5	100.0
Тээвэр	14.3	133.3	103.5	99.2	100.0
Холбооны хэрэгсэл, шуудангийн үйлчилгээ	4.9	100.8	100.0	100.0	100.0
Амралт, чөлөөт цаг, соёлын бараа, үйлчилгээ	2.1	95.7	99.4	100.0	100.0
Боловсролын үйлчилгээ	0.2	339.3	126.4	100.0	100.0
Зочид буудал, зоогийн газар, дотуур байр	0.8	302.0	114.7	100.0	101.0
Бусад бараа, үйлчилгээ	3.9	160.0	101.2	101.5	100.2

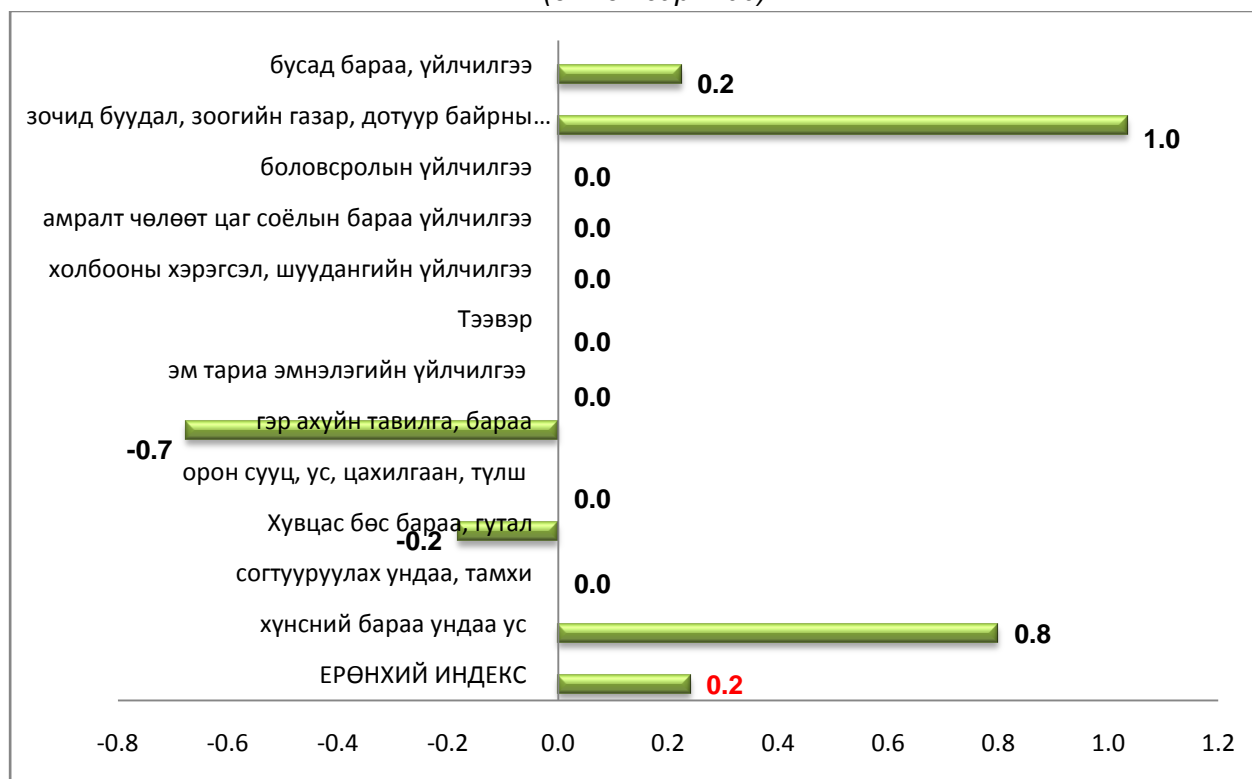
**Ерөнхий индекс өмнөх сарынхаас 0.2 хувиар өсөхөд:** хүнсний бараа, ундаа, усны бүлэг 0.8 хувь, зочид буудал зоогийн газар дотуур байр 1.0 хувиар өсч, хувцас бөс бараа, гуталын бүлэг 0.2 хувь, гэр ахуйн тавилга бараа 0.7 хувиар буурсан нь нөлөөлжээ.

Харин согтууруулах ундаа, тамхи, гэр ахуйн тавилга, бараа, Эм тариа эмнэлэгийн үйлчилгээ, тээвэр, холбооны хэрэгсэл шуудангийн үйлчилгээ, амралт, чөлөөт цаг соёлын бараа үйлчилгээ, боловсролын үйлчилгээний бүлэг тогтвортой байна.

## Хүснэгт. Хэрэглээний үнийн сарын индекст нөлөөлсөн бараа, үйлчилгээний үнийн өөрчлөлт

Бараа, үйлчилгээний бүлэг	Үнийн өөрчлөлт %	Дэд бүлэг, зарим барааны үнийн өөрчлөлт
Хүнсний бараа, ундаа ус	0.8	Талх гурил будаа 1.0 хувиар, мах махан бүтээгдэхүүн 1.1 хувиар, хүнсний бусад бүтээгдэхүүн 0.5 хувиар өсч, хүнсний ногоо 0.1 хувиар, сахар жимсний чанамал, зөгийн бал чихэр шоколад 0.9 хувиар буурсан нь
Хувцас, бөс бараа, гутал	-0.2	Бүх төрлийн хувцас 0.3 хувиар буурсан нь нөлөөлсөн.
Гэр ахуйн тавилга, бараа	-0.7	Гэр ахуйн цэвэрлэгээний болон бусад жижиг бараа, гэрийн үйлчилгээ 2.7 хувиар буурсан нь нөлөөлсөн.
Зочид буудал, нийтийн хоол, дотуур байрны үйлчилгээ	1.0	Нийтийн хоолны үйлчилгээ 1.9 хувиар өссөн нь нөлөөлсөн.
Бусад бараа үйлчилгээ	0.2	Хувь хүнд хандсан үйлчилгээ 0.5 хувиар өсч, хувь хүний эд зүйл хэрэглэл 1.1 хувиар буурсан нь нөлөөлсөн

Зураг. Хэрэглээний үнийн индекс, 2016 оны 5 дугаар сарын өөрчлөлт, бүлгээр, хувиар (өмнөх сар=100)



### 2.3 Хөдөө аж ахуй

Оны эхний 5 сарын байдлаар төллөвөл зохих эх малын 59.3 хувь буюу 458.3 мянган толгой мал төллөж, төл бойжилт 95.6 хувьтай байна. Энэ нь өмнөх оны мөн үеийнхээс 53.7 мянган толгой төлөөр буюу 10.9 хувиар цөөн мал төллөжээ.

2016 оны 5 сарын байдлаар 84760 толгой мал хорогдсон нь оны эхний малын 4.7 хувьтай тэнцэж байна. 2015 оны мөн үед хорогдсон малын тооноос 18.1 дахин их байна.



Нийт хорогдолд өвчнөөр хорогдсон малын эзлэх хувь 2.8 буюу 2384 толгой мал хорогджээ. Өвөлжилт хүндрэлтэй байсан Айраг, Дэлгэрэх, Өргөн сумдад хамгийн олон мал хорогдсон бөгөөд нийт хорогдлын 50.0 хувийг эзэлж байна.



## 2.4 Аж үйлдвэр

Аж үйлдвэрийн салбарт оны эхний 5 сард оны үнээр 7462.9 сая төгрөгийн бүтээгдэхүүн үйлдвэрлэж, 4890.1 сая төгрөгийн бүтээгдэхүүнийг зах зээлд борлууллаа. Өмнөх оны мөн үетэй харьцуулахад нийт үйлдвэрлэсэн бүтээгдэхүүн 39.9 хувиар, борлуулалт 1.4 хувиар өссөн байна.

Аж үйлдвэрийн бүтээгдэхүүн үйлдвэрлэлийн 79,5 хувийг төрийн өмчийн газрууд, 20,5 хувийг хувийн өмчийн аж ахуйн нэгжүүд үйлдвэрлэсэн байна.

Аж ахуйн нэгжийн хариуцлагын хэлбэрээр авч үзвэл улсын үйлдвэрийн газар 79,5 хувь, компани 16,1 хувь, хоршоо 0.6 хувь, өрхийн аж ахуй 3,8 хувийг тус тус үйлдвэрлэжээ.

Статистикийн мэдээлэлд хамрагдсан гол нэр төрлийн бүтээгдэхүүн үйлдвэрлэлийн өмнөх оны мөн үетэй харьцуулахад нүүрс 22,8 мян.тн, ус түгээлт 110,5 мян м3, талх 2,9 тн-оор, бялуу 0,8 тн-оор, хэрчсэн гурил 5,8 тн-оор, сүүн бүтээгдэхүүн 10,1 мян.л-ээр, модон эдлэл 12108,7 мян.төг, эсгий эдлэл 924,0 мян.төгрөгөөр илүү үйлдвэрлэгджээ.

\_\_\_\_\_ о О о \_\_\_\_\_



## АГУУЛГА

I. Аймгийн эдийн засаг, нийгмийн зарим гол нэгдсэн үзүүлэлтүүд

II. Эдийн засаг, нийгмийн хөгжлийн байдлын тухай статистикийн тоон мэдээлэл  
(Эдийн засгийн үйл ажиллагааны ангиллаар)

Нэг. Хөдөлмөр эрхлэлт

- 1.1 Ажил хайгч иргэдийн тоо, боловсролын түвшингээр
- 1.2 Ажил хайгч иргэдийн тоо, сумаар
- 1.3 Ажлын байрны захиалга, эдийн засгийн салбарын ангилалаар
- 1.4 Ажлын байрны захиалга ажил мэргэжлийн ангилалаар
- 1.5 Ажилд зуучилсан иргэд, ажил мэргэжлийн ангилалаар
- 1.6 Шинээр бий болгосон ажлын байр, эдийн засгийн салбарын ангилалаар

Хоёр. Нийгмийн даатгал, халамж

- 2.1 Нийгмийн даатгалын сангийн орлого, зарлага, төрлөөр
- 2.2 Нийгмийн даатгалд заавал даатгуулагчийн тоо, олгосон тэтгэврийн хэмжээ
- 2.3 Нийгмийн халамжийн үйлчилгээнд хамрагдсан хүний тоо, олгосон тэтгэвэр, тэтгэмжийн хэмжээ

Гурав. Эрүүл мэнд

- 3.1 Эрүүл мэнд
- 3.2 Төрөлт, эх хүүхдийн эндэгдэл, сумаар
- 3.3 Халдварт өвчний гаргалт, сумаар

Дөрөв. Байгаль орчин

- 4.1 Цаг уурын үзүүлэлт

Тав. Гэмт хэрэг

- 5.1 Бүртгэгдсэн хэргийн тоо төрлөөр, аймгийн дүнгээр
- 5.2 Бүртгэгдсэн хэргийн тоо сумаар

Зургаа. Банк, зээл

- 6.1 Мөнгөн гүйлгээ, сая төгрөгөөр

Долоо. Төрийн санхүү

- 7.1 Орон нутгийн төсвийн орлого, сая төгрөгөөр
- 7.2 Орон нутгийн төсвийн зарлага, сая төгрөгөөр
- 7.3 Орон нутгийн төсвийн орлого, зарлага, сумдаар, сая төгрөгөөр
- 7.4 Улсын нэгдсэн төсөвт төвлөрүүлсэн орлого, сая төгрөгөөр

Найм. Үнэ

- 8.1 Хэрэглээний үнийн индекс, 2015 оны 5 дугаар сард
- 8.2 Хэрэглээний бараа, үйлчилгээний үнэ тариф
- 8.3 Гол нэрийн барааны үнэ, хөрш зэргэлдээ аймгуудаар

Ес. Хөдөө аж ахуй

- 9.1 Мал төллөлт, төл бойжилт
- 9.2 Том малын зүй бус хорогдол
- 9.3 ХАА-н бүтээгдэхүүний үнийн судалгаа, төрлөөр
- 9.4 Малын үнийн судалгаа, сумаар

Арав. Аж үйлдвэр

- 10.1 Нийт бүтээгдэхүүн, борлуулалт, оны үнээр
- 10.2 Аж үйлдвэрийн үйлдвэрлэлийн жигд ажиллагаа
- 10.3 Аж үйлдвэрийн салбарын бүтээгдэхүүний үйлдвэрлэл, дэд салбараар
- 10.4 Бүтээгдэхүүний үйлдвэрлэл, сумаар, нийт бүтээгдэхүүн гол нэр төрлөөр

Тэмдэглэлийн тайлбар :

- ( ,, ) - тухайн тоо, баримт байхгүй
- ( 0 ) - тайлант хугацаанд гүйцэтгэлгүй
- ( х ) - энэ хүснэгтэнд тоо нөхөгдөхгүй
- ( . ) - мэдээлэгдэх хугацаа болоогүй



**ДОРНОГОВЬ АЙМГИЙН НИЙГЭМ, ЭДИЙН ЗАСГИЙН БАЙДАЛ**  
( 2016 ОНЫ 5 ДУГААР САРЫН БАЙДЛААР )

**I. Эдийн засаг, нийгмийн үндсэн үзүүлэлтүүд**

	2012	2013	2014	2015	2016	2016 - 2015	2016 2015
1. Бэлэн хүн ам, мян.хүн *	60.9	62.5	63.5	65.3	63.1	-2.2	96.7
- Төрсөн хүүхдийн тоо**	479	488	492	645	612	-33	94.9
- Нас барсан хүний тоо - бодит тоогоор**	116	104	127	122	144	22	118.0
- Хүн амын цэвэр өсөлт - бодит тоогоор	363	384	365	523	468	-55	89.5
- Нялхасын эндэгдэл - бодит тоогоор	10	10	9	10	9	-1	90.0
- 1000 хүүхдэд ноогдох	20.9	20.5	18.3	15.5	14.7	-1	94.9
2. Ажилгүй иргэдийн тоо - бүгд	780	1113	1078	1 433	1 058	-375	73.8
- Үүнээс эмэгтэй	245	520	673	812	557	-255	68.6
- Хөдөлмөрийн насны 10000 хүнд ногдох ажилгүй иргэдийн тоо	199	276	263	347	265	-82	76.3
3. Шинээр бий болсон ажлын байр-бүгд	388	417	425	241	145	-96	0.0
Үүнээс: Байнгын ажлын байр	244	236	337	241	122	-119	0.0
Улирлын чанартай ажлын байр	144	181	88	0	23	23	0.0
4. Халдварт өвчний гаралт - бодит тоогоор	463	606	473	411	1294	883	314.8
- 10000 хүнд ногдох	76.0	97.0	74.5	64.2	205.0	141	319.2
5. Гэмт хэргийн гаралт - бодит тоогоор	257	240	205	243	272	29	111.9
- 10000 хүнд ногдох ***	64.1	58.7	49.3	57.2	63.9	7	111.7
6.Бойжиж буй төл, толгойгоор	334976	414888	425622	495055	441386	-53669	89.2
- Ботго	4520	4606	4887	5227	5268	41	100.8
- Унага	6624	9569	12261	14239	8544	-5695	60.0
- Тугал	7562	9048	11065	13384	8909	-4475	66.6
- Хурга	158400	193663	202705	237702	225379	-12323	94.8
- Ишиг	157870	198002	194704	224503	193286	-31217	86.1
7. Аж үйлдвэрийн нийт бүтээгдэхүүн(сая.төг)	1708.0	1671.3	2059.5	5514.7	5334.9	7462.9	139.9
- Борлуулсан бүтээгдэхүүн (сая.төг)	2124.1	2106.6	2678.9	7408.1	4820.4	4890.1	101.4

\* - 2012, 2013, 2014, 2015 оны жилийн эцэст

\*\*-Төрөлт, нас баралтыг ЭМГ-ын мэдээнээс авав.

\*\*\* - 18 - аас дээш насны 10000 хүнд ногдохоор тооцов.



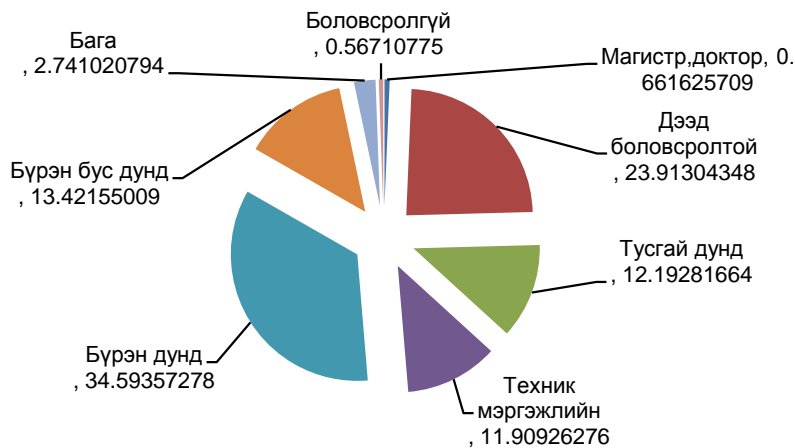
**II. ЭДИЙН ЗАСАГ НИЙГМИЙН ХӨГЖЛИЙН БАЙДЛЫН  
ТУХАЙ СТАТИСТИКИЙН ТООН МЭДЭЭЛЭЛ**  
( Эдийн засгийн үйл ажиллагааны ангиллаар )

НЭГ. ХӨДӨЛМӨР ЭРХЛЭЛТ

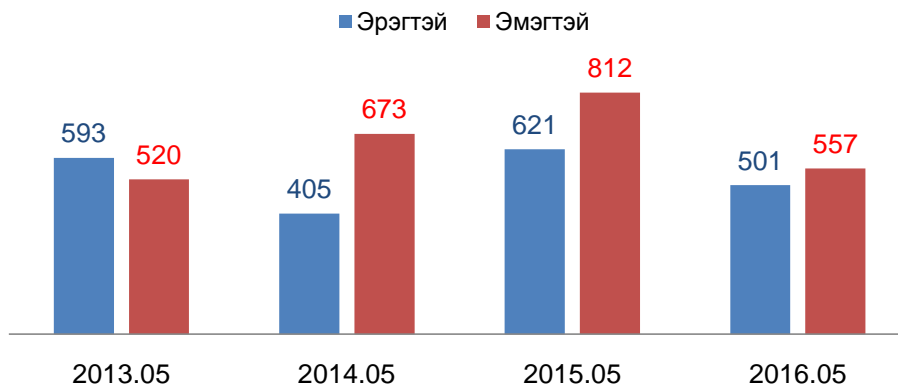
1.1 БҮРТГҮҮЛСЭН АЖИЛГҮЙ ИРГЭДИЙН ТОО, боловсролын түвшингээр

Боловсролын түвшингээр	2013.05	2014.05	2015.05	2016.05	$\frac{2016}{2013}$	$\frac{2016}{2015}$
Бүгд	1 113	1 078	1 433	1 058	95.1	73.8
Үүнээс: Эмэгтэй	520	673	812	557	107.1	68.6
Магистр, доктор	4	3	4	7	0.0	0.0
Дээд боловсролтой	242	313	396	253	104.5	63.9
Тусгай дунд	58	73	170	129	222.4	75.9
Техник мэргэжлийн	91	55	122	126	138.5	103.3
Бүрэн дунд	373	349	478	366	98.1	76.6
Бүрэн бус дунд	301	226	205	142	47.2	69.3
Бага	50	44	45	29	58.0	64.4
Боловсролгүй	23	15	13	6	26.1	46.2

ЗУРАГ. АЖИЛГҮЙ ИРГЭДИЙН ТОО, боловсролоор, хувь 2016.05 сард



ЗУРАГ. АЖИЛГҮЙ ИРГЭДИЙН ТОО, хүйс, оноор



1.2 АЖИЛГҮЙ ИРГЭДИЙН ТОО, сумаар

	2015.05	2016.05	Ажилд орсон хүний тоо		Шинээр бүртгүүлсэн хүний тоо	
			2015.05	2016.05	2015.05	2016.05
Дүн	1433	1058	247	120	982	663
Айраг	58	52	3	4	25	37
Алтанширээ	9	11	8	0	14	15
Даланжаргалан	64	53	5	3	38	36
Дэлгэрэх	30	13	6	19	22	19
Иххэт	19	29	3	0	20	18
Мандах	33	61	12	0	41	16
Өргөн	68	73	42	2	75	30
Сайхандулаан	34	29	14	0	29	19
Улаанбадрах	24	34	2	7	29	29
Хатанбулаг	40	42	8	2	28	32
Хөвсгөл	15	25	5	1	10	15
Эрдэнэ	20	11	8	21	22	24
Сайншанд	738	505	86	36	381	271
Замын - Үүд	281	120	45	25	248	102

1.3 АЖЛЫН БАЙРНЫ ЗАХИАЛГА, эдийн засгийн салбарын ангилал 2016.05 сард

Салбарын ангилал	Бүгд
Бүгд	100
ХАА, ан агнуур, ойн аж ахуй,загас барилт	4
Уул уурхай олборлох аж үйлдвэр	0
Боловсруулах үйлдвэрлэл	37
Цахилгаан, хий, уур, агааржуулалт	0
Усны хангамж, бохир ус зайлуулах систем, хог хаягдлын менежмент болон цэвэрлэх үйл ажиллагаа	0
Барилга	0
Бөөний ба жижиглэн худалдаа, машин, мотоциклийн засвар үйлчилгээ	0
Тээвэр агуулахын үйл ажиллагаа	0
Зочид буудал, байр, сууц болон нийтийн хоолны үйлчилгээ	0
Мэдээлэл, холбоо	0
Санхүүгийн болон даатгалын үйл ажиллагаа	
Үл хөдлөх хөрөнгийн үйл ажиллагаа	0
Мэргэжлийн шинжлэх ухаан болон техникийн үйл ажиллагаа	0
Удирдлагын болон дэмжлэг үзүүлэх үйл ажиллагаа	2
Төрийн удирдлага, батлан хамгаалах, үйл ажиллагаа, албан журмын нийгмийн хамгаалал	0
Боловсрол	
Хүний эрүүл мэнд, нийгмийн халамжийн үйлчилгээ	18
Урлаг, үзвэр,тоглоом наадам	0
Үйлчилгээний бусад үйл ажиллагаа	39
Хүн хөлслөн ажиллуулдаг өрхийн үйл ажиллагаа,өрхийн өөрийн хэрэглээнд зориулан үйлдвэрлэсэн нэр төрлөөр нь салгаж тодорхойдох боломжгүй бүтээгдэхүүн, үйлчилгээ	0
Олон улсын байгууллага, суурин төлөөлөгчийн үйл ажиллагаа	0

1.4 АЖЛЫН БАЙРНЫ ЗАХИАЛГА, ажил, мэргэжлийн ангилал 2016.05 сард

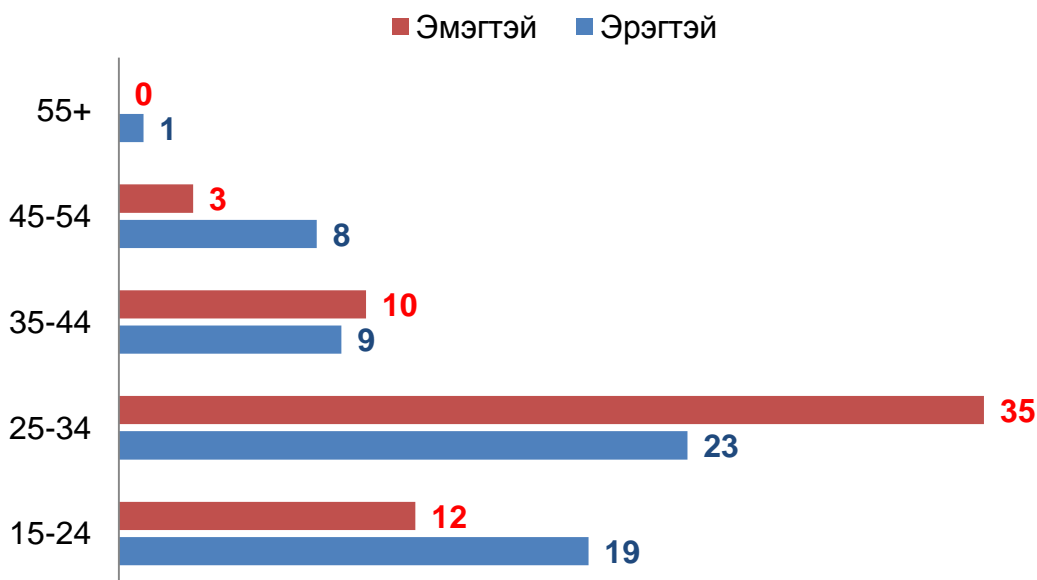
Үзүүлэлт	Бүгд
Бүгд	100
Менежир	0
Мэргэжилтэн	2
Техникч болон туслах дэд/ мэргэжилтэн	0
Контор, үйлчилгээний ажилтан	18
Худалдаа, үйлчилгээний ажилтан	9
ХАА, ой загас агнуурын ажилтан	4
Үйлдвэрлэл, барилга, гар урлал, холбогдох ажил үйлчилгээний ажилтан	37
Суурин төхөөрөг, машин механизмын операторч, угсрагч	0
Энгийн ажил мэргэжил	30
Зэвсэгт хүчний ажил мэргэжил	0



1.5 АЖИЛД ЗУУЧИЛСАН ИРГЭД, ажил, мэргэжлийн ангилалаар 2016.05 сард

Үзүүлэлт	Бүгд	Эмэгтэй
Бүгд	120	60
Менежир	7	5
Мэргэжилтэн	29	15
Техникч болон туслах дэд/ мэргэжилтэн	7	6
Контор, үйлчилгээний ажилтан	9	8
Худалдаа, үйлчилгээний ажилтан	40	19
ХАА, ой загас агнуурын ажилтан	4	0
Үйлдвэрлэл, барилга, гар урлал, холбогдох ажил үйлчилгээний ажилтан	7	2
Суурин төхөөрөг, машин механизмын операторч, угсрагч	2	0
Энгийн ажил мэргэжил	14	5
Зэвсэгт хүчний ажил мэргэжил	1	0

Зураг. АЖИЛД ЗУУЧИЛСАН ИРГЭД, насны ангилал, хүйсээр 2016.05 сард



1.6 ШИНЭЭР БИИ БОЛГОСОН АЖЛЫН БАИР, эдийн засгийн салбарын ангилалаар  
2016.05 сард

Салбарын ангилал	Бүгд	Эмэгтэй	Үүнээс: Ажлын байрны шинж, чанараар	
			Байнга	Улирал
Бүгд	145	90	122	23
ХАА, ан агнуур, ойн аж ахуй, загас барилт, ан агнуур	5	1	5	0
Уул уурхай олборлолт	3	1	3	0
Боловсруулах үйлдвэрлэл	18	15	18	0
Цахилгаан, хий уур агааржуулалтын хангамж	0		0	0
Усан хангамж, бохир ус, хог хаягдлын менежмент	0	0	0	0
Барилга	3	0	3	0
Бөөний ба жижиглэн худалдаа, гэр ахуйн барааны	3	0	2	1
Тээвэр агуулахын үйл ажиллагаа	0	0	0	0
Байр сууц болон хоол хүнсээр үйлчлэх үйл ажиллагаа	1	1	1	0
Мэдээлэл холбоо	1	1	1	0
Санхүүгийн болон даатгалын үйл ажиллагаа	5	1	0	5
Үл хөдлөх хөрөнгийн үйл ажиллагаа	0	0	0	0
Мэргэжлийн шинжлэх ухаан болон техникийн үйл	0	0	0	0
Захиргааны болон дэмжлэг үзүүлэх үйл ажиллагаа	10	10	10	0
Төрийн удирдлага, батлан хамгаалах, албан журмын	33	14	18	15
Боловсрол	34	26	32	2
Хүний эрүүл мэнд ба нийгмийн үйл ажиллагаа	19	18	19	0
Урлаг үзвэр тоглоом наадам	10	2	10	0
Үйлчилгээний бусад үйл ажиллагаа	0	0	0	0
Хүн хөлслөн ажиллуулдаг өрхийн аж ахуй	0	0	0	0
Олон улсын байгууллагын үйл ажиллагаа	0	0	0	0



## ХОЁР. НИЙГМИЙН ДААТГАЛ

## 2.1 НИЙГМИЙН ДААТГАЛЫН САНГИЙН ОРЛОГО, ЗАРЛАГА төрлөөр

	Олгосон тэтгэвэр тэтгэмж /сая төгрөг/		2016 2015
	2015.05	2016.05	
Нийгмийн даатгалын сангийн орлого, сая.төг	8 444.4	10 198.7	120.8
Үүнээс: Тэтгэврийн даатгалын сангийн	5 284.2	6 086.7	115.2
Тэтгэмжийн даатгалын сангийн	596.4	686.8	115.2
Эрүүл мэндийн даатгалын сангийн	1712.2	2 397.7	140.0
ҮОМШӨ-ний даатгалын сангийн	711.7	866.2	121.7
Ажилгүйдлийн даатгалын сангийн	139.9	161.3	115.3
Нийгмийн даатгалын сангийн зарлага, сая.төг	9 503.6	10 212.0	107.5
Үүнээс: Тэтгэврийн даатгалын сангийн	7 569.2	8 018.1	105.9
Тэтгэмжийн даатгалын сангийн	515.2	600.9	116.6
Эрүүл мэндийн даатгалын сангийн	948.3	1 095.9	115.6
ҮОМШӨ**-ний даатгалын сангийн	358.9	296.5	82.6
Ажилгүйдлийн даатгалын сангийн	112.0	200.6	179.1

\*\* - ҮОМШӨ- Үйлдвэрлэлийн осол, мэргэжлээс шалтгаалах өвчин

## 2.2 НИЙГМИЙН ДААТГАЛД ЗААВАЛ ДААТГУУЛАГЧДЫН ТОО, ОЛГОСОН ТЭТГЭВРИЙН ХЭМЖЭЭ, төрлөөр

	2015.05	2016.05	$\frac{2016}{2015}$
1. Заавал даатгуулагч хүний тоо	13396	13547	101.1
Үүнээс: Аж ахуй нэгж, байгууллага	6728	6608	98.2
Төсөвт байгууллага	6668	6939	104.1
2. Олгосон тэтгэвэр, сая төг	9699.9	10415.1	107.4
Үүнээс: Өндөр насны тэтгэвэр	6871.9	7533.8	109.6
Хөгжлийн бэршээлтэй иргэдийн тэтгэвэр	1177.6	1249.5	106.1
Тэжээгчээ алдсаны тэтгэвэр	513.0	538.4	105.0
ҮОМШӨ-ний даатгалын сангийн тэтгэвэр	369.8	362.2	97.9
Цэргийн тэтгэвэр	767.6	731.2	95.3

2.3 НИЙГМИЙН ХАЛАМЖИЙН ҮЙЛЧИЛГЭЭНД ХАМРАГДСАН ХҮНИЙ ТОО,  
ОЛГОСОН ТЭТГЭВЭР, ТЭТГЭМЖИЙН ХЭМЖЭЭ, төрлөөр

	Хамрагдсан хүний тоо		2016 2015	Олгосон тэтгэвэр тэтгэмж /мян төгрөг/		2016 2015
	2015.05	2016.05		2015.05	2016.05	
Халамжийн тэтгэвэр, тэтгэмж, хөнгөлөлт -Бүгд	11709.0	14817.0	126.5	2,166,598.6	2,599,445.7	120.0
1. Халамжийн тэтгэвэр	1,269	2,150	169.4	715,064.8	1,030,978.7	144.2
2. Нөхцөлт мөнгөн тэтгэмж: Үүнээс	7,101	8,864	124.8	1,175,163.6	1,252,617.3	106.6
Жирэмсэн болон нярай, хөхүүл хүүхэдтэй эхчүүдийн тэтгэмж	1766	2785	157.7	332,205.2	345,202.8	103.9
Ахмад настныг асарч буй иргэнд	365	645	176.7	100,691.2	103,806.9	103.1
Хөгжлийн бэрхшээлтэй иргэнийг асарч буй иргэнд	246	445	180.9	65,832.6	73,600.7	111.8
Хөгжлийн бэрхшээлтэй хүүхдийг асарч буй иргэнд	162	279	172.2	40,308.4	107,968.9	267.9
Бүтэн өнчин хүүхэд асран хамгаалж үрчлэн авч өсгөсний тэтгэмж	34	90	264.7	9,283.0	16,826.3	181.3
Гэр бүлийн тухай хуулийн 25.5-д заасан хүүхдийг гэр бүлдээ авч асран хамгаалж байгаа иргэнд	10	15	150.0	2,434.4	1,001.5	41.1
Ганц бие ахмад настныг гэр бүлдээ авч асран хамгаалж байгаа иргэнд	4	9	225.0	1,054.4	1,688.1	160.1
Ганц бие хөгжлийн бэрхшээлтэй иргэнийг гэр бүлдээ авч асран хамгаалж байгаа иргэнд	7	13	185.7	2,054.4	1,562.1	76.0
Алдарт эхийн одонтой эхчүүдэд олгосон тусламж	4507	4583	101.7	621300.0	600960.0	0.0
3. Нийгмийн халамжийн үйлчилгээ болон хөнгөлөлт: Үүнээс	3,339	3,803	113.9	276,370.2	315,849.7	114.3
Ахмад настнуудад үзүүлсэн 1 удаагийн хөнгөлөлт, тусламж	2,274	2,715	119.4	62,776.9	85,774.4	136.6
Хөгжлийн бэрхшээлтэй иргэдэд үзүүлсэн тусламж, хөнгөлөлт	157	196	124.8	44,343.3	73,766.0	166.4
Нийгмийн халамжийн дэмжлэг, мөнгөн тэтгэмж	886	874	98.6	150,283.2	147,709.3	98.3
Алдар цолтой ахмадуудад үзүүлсэн хөнгөлөлт, тусламж	22	18	81.8	18966.8	8600.0	45.3



## ГУРАВ. ЭРҮҮЛ МЭНД

## 3.1 ЭРҮҮЛ МЭНД

	Хэмжих нэгж	2015.05	2016.05	Өсөлт	
				Тоо	Хувь
1. Амбулаторийн үзлэг	мян.хүн	167.8	186.0	18.2	110.8
2. Ор хоног	мян.хүн	43.2	53.9	10.7	124.8
3. Урьдчилан сэргийлэх тарилга	мян.хүн	6.9	5.3	-1.6	76.8
4. Эмчлүүлсэн хүний тоо	мян.хүн	6.0	7.5	1.5	125.0
5. Түргэн тусламжын дуудлага	мян.хүн	8.2	9.4	1.2	114.6
Үүнээс: алсын дуудлага	мян.хүн	1.3	1.6	0.3	123.1
6. Осол гэмтлийн өвчлөл	хүн	1129	1087	-42	96.3
Үүнээс: нас баралт	хүн	25	22	-3	88.0
7. Шинээр хяналтанд авсан жирэмсэн эх	хүн	723	657	-66	90.9
Үүнээс: эхний 3 сартайн хяналт	хүн	598	563	-35	94.1
8. Амаржсан эх	хүн	639	604	-35	94.5
Үүнээс: нас баралт	хүн	0	0	0	0.0
9. 1-5 хүртэл насны эндсэн хүүхэд	хүн	0	1	1	0.0
10. 1 хүртэл насандаа эндсэн $\delta_{\zeta\delta\gamma}$	хүн	10	9	-1	90.0

## 3.2. ТӨРӨЛТ, ЭХ, ХҮҮХДИЙН ЭНДЭГДЭЛ, сумаар. 2016.05-р сард

Сум	Амаржсан эх	Эхийн эндэгдэл	Амьд төрсөн хүүхэд	1 хүртэл насандаа эндсэн хүүхэд	1-5 хүртэл насны эндсэн хүүхэд
Дүн	604	0	612	9	1
Айраг	2		2		1
Алтанширээ				1	
Даланжаргалан	1		1		
Дэлгэрэх	2		2	1	
Иххэт	1		1		
Мандах	1		1		
Өргөн					
Сайхандулаан					
Улаанбадрах	1		1		
Хатанбулаг	1		1		
Хөвсгөл	2		1		
Эрдэнэ					
Сайншанд	479		488	5	
Замын - Үүд	114		114	2	

## 3.3. ХАЛДВАРТ ӨВЧНИЙ ГАРАЛТ

	Хэмжих нэгж	2015.05	2016.05	Өсөлт	
				Тоо	Хувь
Халдварт өвчний гаралт бүгд	хүн	411	1294	883	314.8
Вируст гепатит	хүн	5	4	-1	80.0
Сүрьеэ	хүн	43	37	-6	86.0
Тэмбүү	хүн	89	69	-20	77.5
Заг $\delta_{\zeta\delta\gamma}$	хүн	40	54	14	135.0
Трихоминиаз	хүн	23	60	37	260.9
$\text{O}^{\text{a}}\text{a}^{\text{a}}\text{a}^{\text{a}}$	хүн	12	6	-6	
Бусад	хүн	199	1064	865	534.7



## ДӨРӨВ. БАЙГАЛЬ ОРЧИН

## 4.1.ЦАГ УУРЫН ҮЗҮҮЛЭЛТҮҮД, 2016 оны 05 дугаар сард, сумаар

Станцын нэр	Агаарын температур/хэм/			Хөрсний температур /хэм/			Салхины хурд /мс/		Тунадасны хэмжээ		Ургамал	
	Дундаж	Хамгийн их	Хамгийн бага	Дундаж	Хамгийн их	Хамгийн бага	их хурд	10м/с-ээс дээш салхитай өдөр	нийлбэр	Тунадастай өдөр	Өндөр /см /	Ургац ц/га
Айраг	14.5	31	-2	22	55	-7	20	20	14.1	3	3	0
Алтанширээ	15.2	32	-2	20.7	51	-4	17	14	16.9	4	4	0
Дэлгэрэх	12.6	32	-2	17	53	-4	27	28	12.1	7	2	-
Иххэт	13.3	30	-5	17.7	53	-6	16	13	11.7	5	3	0
Мандах	12.3	30	-4	17	52	-6	20	26	41	6	2	-
Өргөн	14.9	33	-2	21	51	-	16	24	29.9	7	3	0
Сайхандулаан	13.6	31	-4	20.7	58	-7	20	13	24.7	6	2	-
Улаанбадрах	15.6	33	-3	21.7	54	-4	17	18	29.6	4	1	-
Хатанбулаг	15.6	32	-2	22	53	-5	17	15	38.3	4	2	-
Хөвсгөл	14.8	33	-3	19.3	52	-4	28	28	35.5	4	2	-
Эрдэнэ	13.4	32	-2	18	52	-5	23	28	40.2	6	3	0
Сайншанд	14	33	-2	18	54	-3	20	28	12.6	6	2	-
Замын-Үүд	14.6	32	-1	19.3	52	-4	16	22	10.3	5	6	0

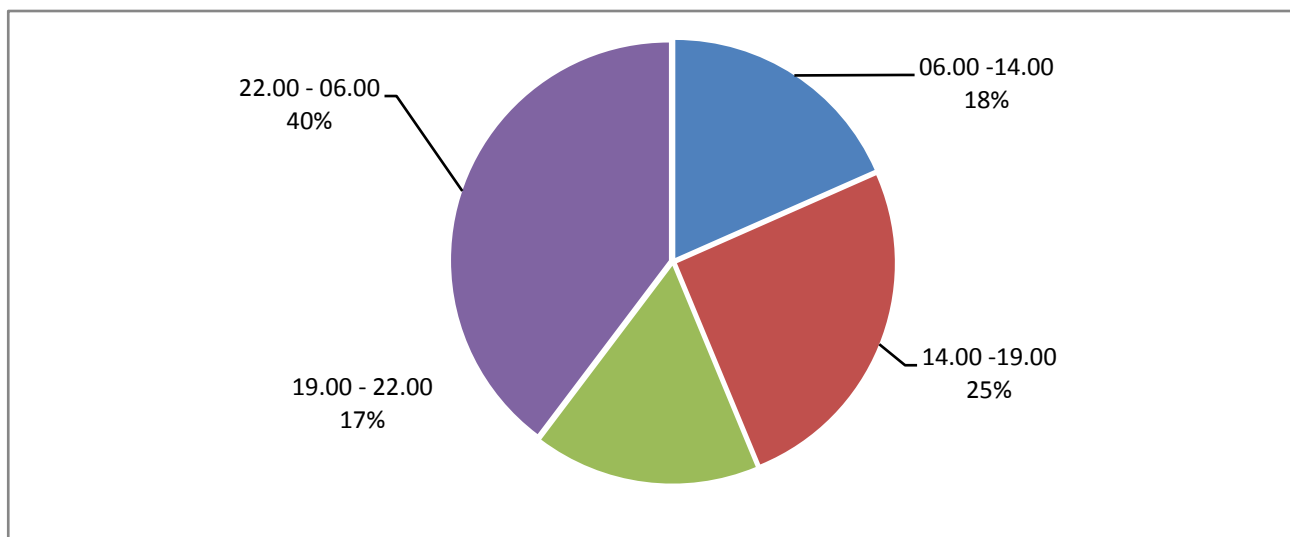


## ТАВ.ГЭМТ ХЭРЭГ

## 5.1 БҮРТГЭГДСЭН ГЭМТ ХЭРГИЙН ТОО, төрлөөр, аймгийн дүнгээр

	2015.05	2016.05	зөрүү	Хэргийн бүтэц	
				2015	2016
Бүртгэгдсэн гэмт хэрэг - Бүгд	243	272	29	100.0	100.0
Хүн амины гэмт хэрэг	11	7	-4	4.5	2.6
Дээрмийн гэмт хэрэг	1	1	0	0.4	0.4
Танхайн гэмт хэрэг	7	8	1	2.9	2.9
Хүчингийн гэмт хэрэг	2	4	2	0.8	1.5
ИЭЧЭМ эсрэг гэмт хэрэг	80	99	19	32.9	36.4
Бусдын эд зүйлийг булаах гэмт хэрэг	2	0	-2	0.8	0.0
Өмчлөх эрхийн эсрэг гэмт хэрэг	71	96	25	29.2	35.3
- иргэдийн өмчийн	53	77	24	21.8	28.3
үүнээс: - малын хулгайн	14	19	5	5.8	7.0
- төрийн өмчийн	4	0	-4	1.6	0.0
Ашиглаглалын гэмт хэрэг	1	3	2	0.4	1.1
Залилангийн хэрэг	5	3	-2	2.1	1.1
Тээврийн хэрэгслийн хөдөлгөөний аюулгүй байдал,	31	12	-19	12.8	4.4
Албан тушаалын хэрэг	0	16	16	0.0	5.9
Цэргийн албаны эсрэг гэмт хэрэг	0	0	0	0.0	0.0
Контарвант / спирт / -ын хэрэг	6	4	-2	2.5	1.5
Бусад гэмт хэрэг	26	19	-7	10.7	7.0
Онц хүнд гэмт хэрэг	7	4	-3	2.9	1.5
Хүнд гэмт хэрэг	12	30	18	4.9	11.0
согтуугаар үйлдсэн	85	86	1	35.0	31.6
гудамж, олон нийтийн газарт	45	50	5	18.5	18.4
Гэмт хэргийн гэр орон сууцанд	82	97	15	33.7	35.7
тоо бүлэглэн үйлдсэн	19	27	8	7.8	9.9
хүүхэд оролцсон	7	5	-2	2.9	1.8
эмэгтэй хүн оролцсон	20	34	14	8.2	12.5
Гэмт хэрэг 06.00 -14.00	50	50	0	20.6	18.4
үйлдсэн цаг 14.00 -19.00	59	69	10	24.3	25.4
19.00 - 22.00	37	45	8	15.2	16.5
22.00 - 06.00	97	108	11	39.9	39.7
Гэмт хэргийн нас барсан хүний тоо	17	8	-9	7.0	2.9
улмаас гэмтэж бэртсэн хүний тоо	98	104	6	40.3	38.2

Зураг. БҮРТГЭГДСЭН ГЭМТ ХЭРГИЙН БҮТЭЦ, хэрэг үйлдэгдсэн цагаар 05 сард





## 5.2 БҮРТГЭГДСЭН ГЭМТ ХЭРГИЙН ТОО , сумаар

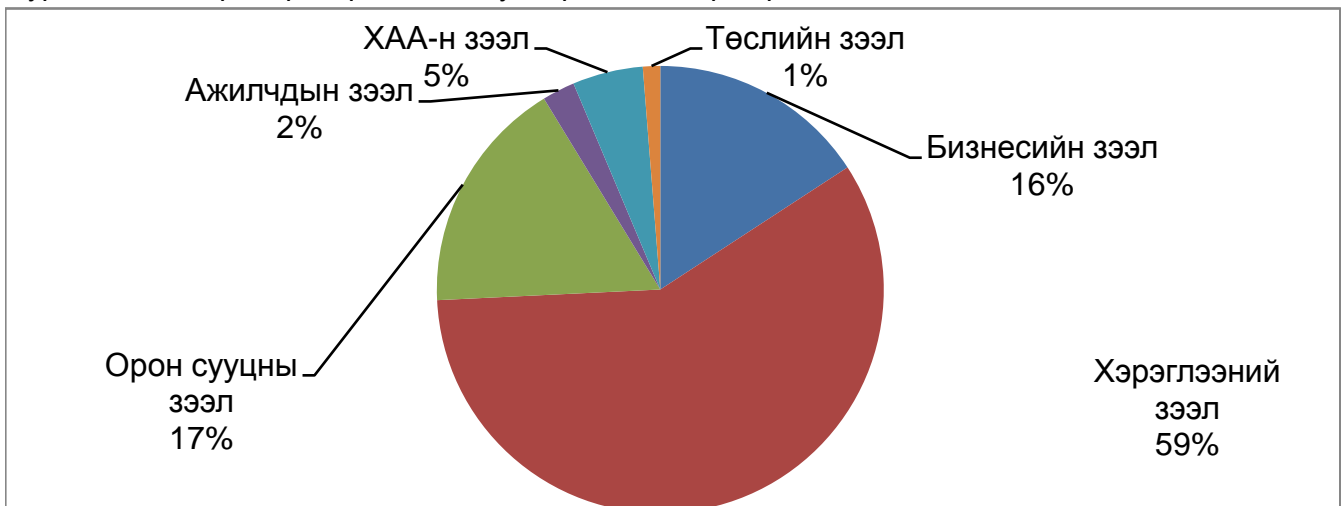
	2015.05	2016.05	Үүнээс: хэргийн төрлөөр						Бусад
			Хүний амь	ИЭЧЭМ Эсрэг	Танхай	Өмчийн хулгайн хэрэг			
						ААНБ	ИӨХ	Малын	
Дүн	243	272	7	99	8	0	77	19	62
Айраг	8	12		5			4	1	2
Алтанширээ	5	12		4			4	3	1
Даланжаргалан	8	8	1	2			2	1	2
Дэлгэрэх	1	4		2				2	
Иххэт	6	5	1	1			3		
Мандах	4	1		1					
Өргөн	11	6		3	1				2
Сайхандулаан	6	5		1				1	3
Хатанбулаг	10	7		3				3	1
Улаанбадрах	1	4		1			1	1	1
Хөвсгөл	4	3	1	1					1
Эрдэнэ	7	4		2				1	1
Сайншанд	89	100	3	24	4		53	3	13
Замын - Үүд	83	101	1	49	3		10	3	35

## ЗУРГАА. МӨНГӨ. БАНК

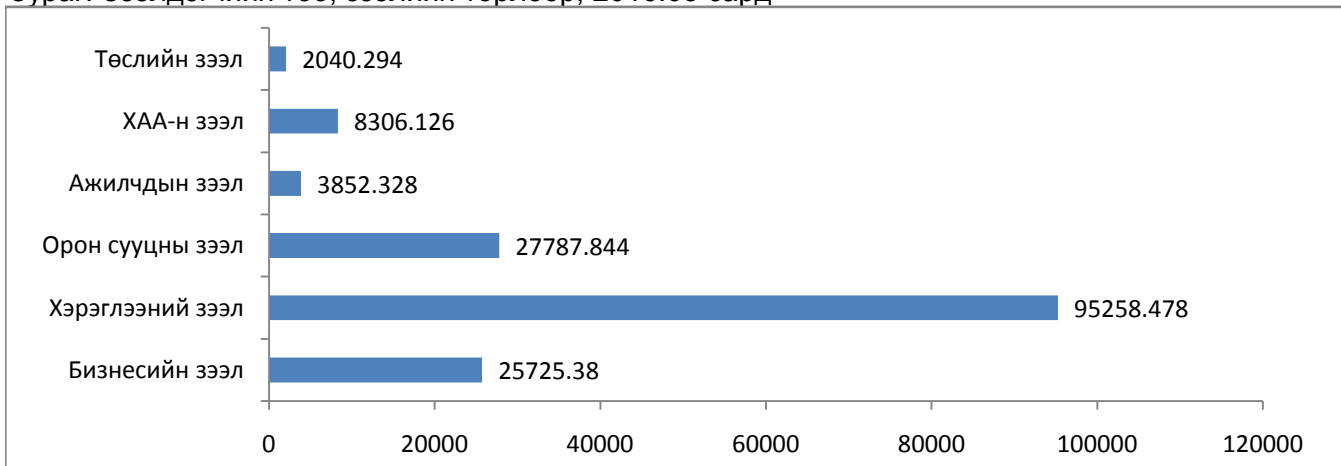
## 6.1 МӨНГӨН ГҮЙЛГЭЭ , сая төгрөгөөр

		2015.05	2016.05	2016 2015
1. Кассын орлого, сая	Монгол банкнаас авсан	11229.1	14447.0	128.7
	Цэвэр орлого	241,955.2	214528.4	88.7
2. Кассын зарлага, сая.төг	Монгол банкинд өгсөн	20906.4	16444.0	78.7
	Цэвэр зарлага	263378.6	201609.7	76.5
Харилцахын үлдэгдэл, сая.төг		14173.0	14942.0	105.4
Нийт харилцахын тоо, мян.хүн		211.6	178.8	84.5
3. Иргэдийн хадгаламжийн үлдэгдэл. сая. төг		44254.4	50165.4	113.4
4. Нийт хадгаламж эзэмшигчийн тоо , мян.хүн		66.4	61.5	92.7
6. Зээлийн өрийн үлдэгдэл, сая.төг		180501.7	162970.5	90.3
хугацаа хэтэрсэн зээлийн үлд, сая.төг		3032.9	4873.4	160.7
Чанаргүй зээлийн үлдэгдэл, сая.төг		3622.6	7463.2	206.0
7. Зээлдэгчийн тоо, мян.хүн		27.6	27.2	98.7

Зураг.ЗЭЭЛ, төрлөөр, дүнд эзлэх хувиар, 2016.05-р сард



Зураг. Зээлдэгчийн тоо, зээлийн төрлөөр, 2016.05 сард





## ДОЛОО.ТӨРИЙН САНХҮҮ

## 7.1.ОРОН НУТГИЙН ТӨСВИЙН ОРЛОГО, сая.төгрөгөөр

	2015.05	2016.05			2016 2015
		Төлөвлөг	Гүйцэтгэл	хувь	
Нийт орлого	16687.4	23129.7	19595.9	84.7	117.4
1. Татварын орлого	5204.9	8283.7	6154.2	74.3	118.2
1.1 Орлогын албан татвар	3897.7	6271.9	4650.2	74.1	119.3
1.2 Өмчийн татвар	541.1	351.7	539.7	153.5	99.7
1.3 Бусад татвар төлбөр хураамж	766.1	1660.1	964.3	58.1	125.9
2. Татварын бус орлого	11482.5	14846	13441.7	90.5	117.1

## 7.2 ОРОН НУТГИЙН ТӨСВИЙН ЗАРЛАГА сая.төгрөгөөр

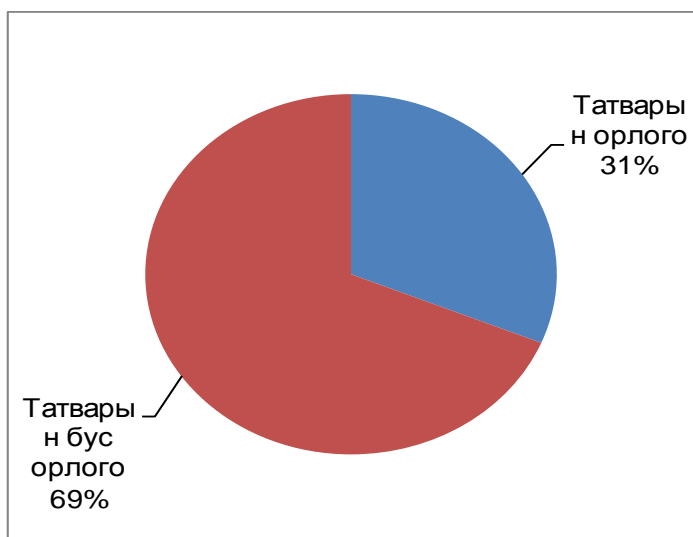
	2015.05	2016.05			2016 2015
		Төлөвлөг	Гүйцэтгэл	хувь	
Нийт зарлага	15451.1	22519.2	18418.2	81.8	119.2
1.Урсгал зардал	14279.5	20207.0	16756.6	82.9	117.3
1.1.Бараа үйлчилгээний зардал	11994.3	16694.8	13938.7	83.5	116.2
1.1.1 Цалин хөлс ба нэмэгдэл урамшил	7757.3	8999.6	8376.2	93.1	108.0
1.1.2 Ажил олгогчоос нийгмийн даатгалд төлөх шимтгэл	837.8	990.1	903.7	91.3	107.9
1.1.3.Байр ашиглалттай холбоотой зардал	1334.9	2442.2	2155.4	88.3	161.5
1.1.4.Хангамжийн бараа материал	283.7	407.4	336.3	82.5	118.5
1.1.5.Нормативт зардал	660.7	878.1	680.5	77.5	103.0
1.1.6.Эд хогшил, урсгал засварын зардал	58.9	86.3	55.3	64.1	93.9
1.1.7.Томилот зочны зардал	49.8	64.0	46.6	72.8	93.6
1.1.7.Бусдаар гүйцэтгүүлсэн ажил үйлчилгээний төлбөр	383.3	1675.1	886.2	52.9	231.2
1.1.8 Бараа үйлчилгээний бусад зардал	627.9	1152.0	498.5	43.3	79.4
1.2. Татаас ба урсгал шилжүүлэг	2285.2	3512.2	2817.9	80.2	123.3
2.Хөрөнгийн зардал	1171.6	2312.2	1661.6	71.9	141.8

## 7.3 ОРОН НУТГИЙН ТӨСВИЙН ОРЛОГО, ЗАРЛАГА сумаар, сая төгрөгөөр

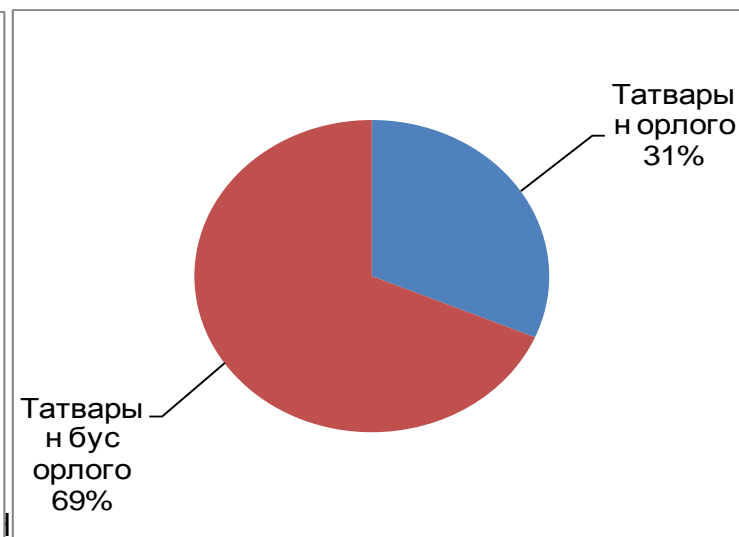
Үзүүлэлт	Орон нутгийн төсвийн орлого			Орон нутгийн төсвийн зарлага		
	Төлөвлөгөө	Гүйцэтгэл	хувь	Төлөвлөгөө	Гүйцэтгэл	хувь
Дүн	23129.7	19595.9	84.7	22519.2	18418.2	81.8
Айраг	954.6	837.8	87.8	1108.7	887.8	80.1
Алтанширээ	483.4	438.9	90.8	505.4	390.6	77.3
Даланжаргалан	620.5	537.4	86.6	666.0	464.2	69.7
Дэлгэрэх	498.2	471.5	94.6	498.2	421.5	84.6
Иххэт	715.3	718.6	100.5	722.7	650.1	90.0
Мандах	499.3	488.3	97.8	499.3	407.1	81.5
Өргөн	580.9	558.5	96.1	580.9	483.7	83.3
Сайхандулаан	466.2	426.5	91.5	466.2	368.6	79.1
Улаанбадрах	490.7	443.7	90.4	490.7	376.6	76.7
Хатанбулаг	662.6	639.8	96.6	662.6	623.0	94.0
Хөвсгөл	521.6	511.4	98.1	543.3	462.8	85.2
Эрдэнэ	677.7	595.8	87.9	718.4	520.1	72.4
Сайншанд	5587.7	4932.2	88.3	5626.6	4591.2	81.6
Замын-Үүд	3573.3	2694.7	75.4	2865.9	2680.8	93.5
СЭЗБЗХ	6797.8	5300.7	78.0	6564.2	5090.0	77.5

Зураг. ОРОН НУТГИЙН ТӨСВИЙН ОРЛОГЫН БҮТЭЦ, хувиар

2015.5



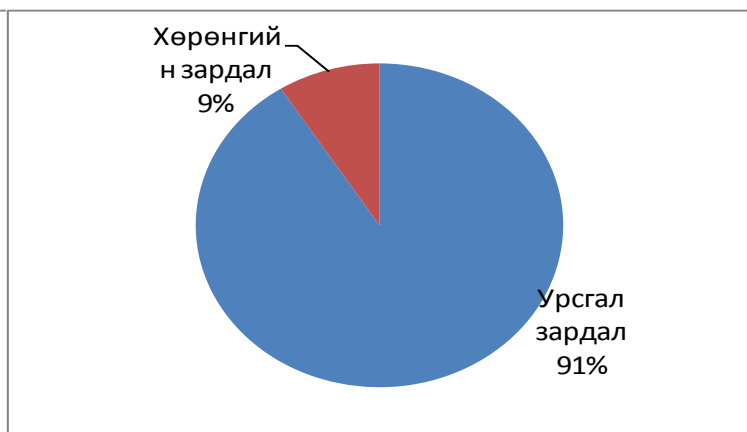
2016.5



2015.5



2016.5



7.4 УЛСЫН НЭГДСЭН ТӨСӨВТ ТӨВЛӨРҮҮЛСЭН ОРЛОГО, сая төгөргөөр

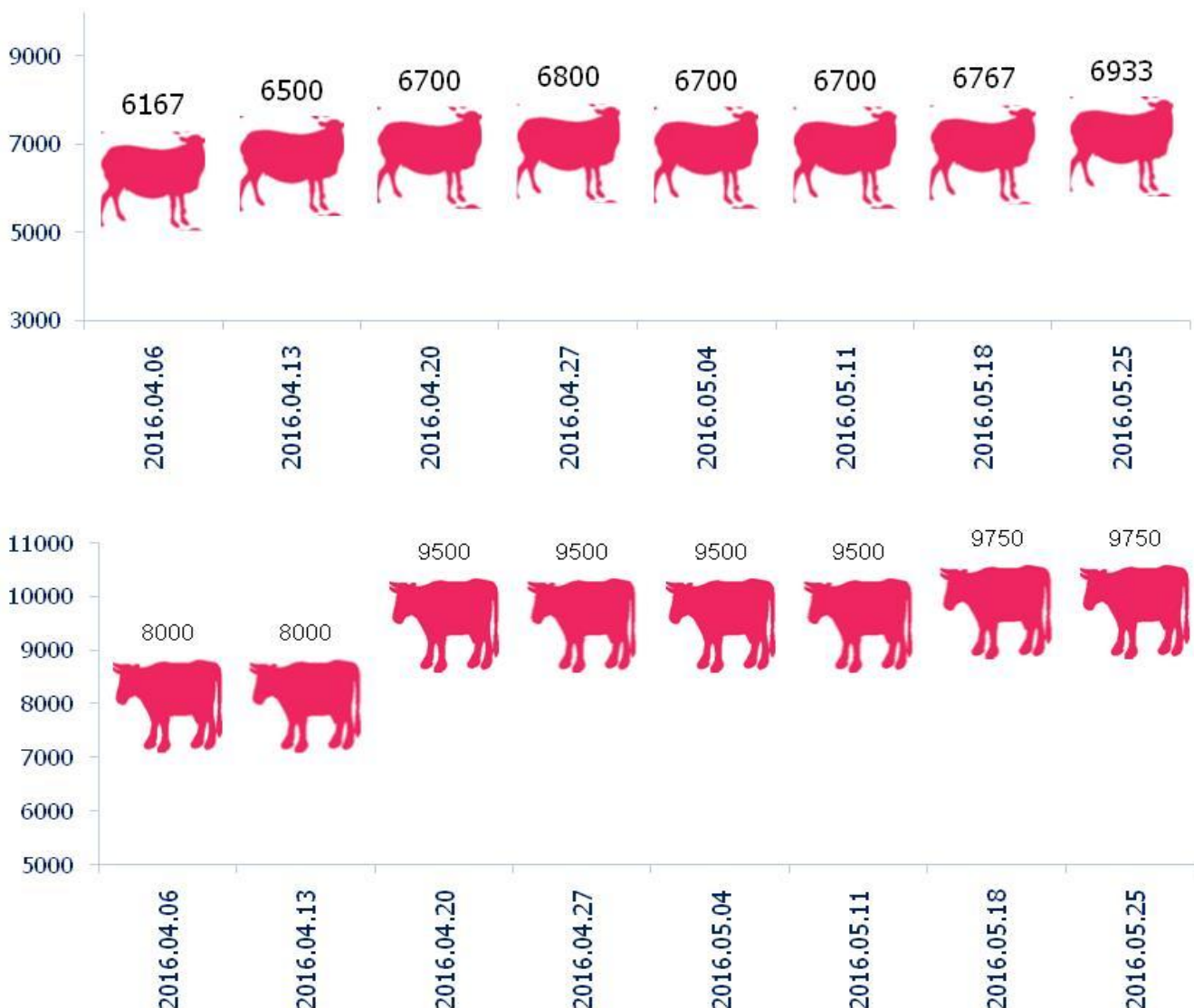
	2015.05	2016.05			2016 2015
		Төлөвлөг	Гүйцэтгэл	хувь	
Татварын орлого-БҮГД	1106.3	789.2	841.9	106.7	76.1
1. ААНБ-ын орлогын албан татвар	304.1	178.0	195.6	109.9	64.3
2. Дотоодын бараа үйлчилгээний татвар	655.1	483.8	562.1	116.2	85.8
3. Ашигт малтмалын нөөц ашигласны төлбөр	110.3	97.3	56.8	58.4	51.5
4. Агаарын бохирдлын төлбөр	35.1	30.1	27.3	90.7	77.8
5. Өсөн нэмэгдэх ашигт малтмалын нөөц ашигласны төлбөр	1.7	0.0	0.1	-	5.9

## НАЙМ. ҮНЭ

 8.1.ХЭРЭГЛЭЭНИЙ ҮНИЙН ИНДЕКС, 2016 оны 5 дугаар сард, бүлэгээр  
 (Сайншанд сумын төвийн зах зээлийн үнийн ажиглалтаар)

Бараа үйлчилгээний бүлэг	ЖИН	2016-05 2010-12	2016-05 2015-05	2016-05 2015-12	2016-05 2016-04
<b>Ерөнхий индекс</b>	<b>100.0</b>	<b>168.9</b>	<b>101.8</b>	<b>106.9</b>	<b>100.2</b>
Хүнсний бараа, ундаа, ус	36.0	176.6	101.1	121.0	100.8
Согтууруулах ундаа, тамхи	2.5	201.9	92.0	100.0	100.0
Хувцас, бөс бараа, гутал	18.0	226.7	104.5	100.8	99.8
Орон сууц, ус, цахилгаан, түлш	9.6	138.1	96.0	96.5	100.0
Гэр ахуйн тавилга, бараа	6.2	149.0	105.2	100.9	99.3
Эм тариа, эмнэлэгийн үйлчилгээ	1.6	120.4	97.3	101.5	100.0
Тээвэр	14.3	133.3	103.5	99.2	100.0
Холбооны хэрэгсэл, шуудангийн үйлчилгээ	4.9	100.8	100.0	100.0	100.0
Амралт, чөлөөт цаг, соёлын бараа, үйлчилгээ	2.1	95.7	99.4	100.0	100.0
Боловсролын үйлчилгээ	0.2	339.3	126.4	100.0	100.0
Зочид буудал, зоогийн газар, дотуур байр	0.8	302.0	114.7	100.0	101.0
Бусад бараа, үйлчилгээ	3.9	160.0	101.2	101.5	100.2

Зураг. МАХНЫ ҮНЭ, 2016 оны 4 дүгээр сар - 2016 оны 5 дугаар сар, 7 хоногоор





## 8.2.ХЭРЭГЛЭЭНИЙ БАРАА, ҮЙЛЧИЛГЭЭНИЙ ҮНЭ ТАРИФ,

/Сайншанд сумын ажиглалтаар/

## 1.Хүнсний бараа, төгрөгөөр

	2012.V	2013.V	2014.V	2015.V	2016.V	2016 2015
1. Гурил дээд зэрэг	810	1000	1100	1183	1233	104.2
1-р зэрэг	687	700	925	983	1100	111.9
2. Талх ш	550	700	650	700	750	107.1
3.Цагаан будаа	1567	1600	2000	2133	2100	98.5
4. Шар будаа	1600	1600	1600	1700	1600	94.1
5. Хонины мах	6550	7250	7500	6500	6767	104.1
6. Үхрийн мах	8150	9100	9500	9500	9750	102.6
7. Хиам	5800	6500	6500	6600	6500	98.5
8. Шингэн сүү	2000	2000	1900	1800	2000	111.1
9. Тараг	2000	2000	2000	2000	2000	100.0
10. Элсэн чихэр	1550	1600	1550	1550	1500	96.8
11. Хатуу чихэр /барбарис/	3700	3700	4600	5000	4833	96.7
12.Мишка зөөлөн чихэр	7500	8000	9500	9833	10000	101.7
13. Ногоон цай	5000	4500	5500	5500	6000	109.1
14. Төмс	800	800	950	1400	967	69.1
15. Байцаа	1500	1500	1800	1400	2100	150.0
16. Сонгино	1000	1425	1467	1400	1500	107.1
17. Шилтэй өргөст хэмх	1500	1700	1967	2000	1900	95.0
18. Давс 1кг монгол	350	350	450	500	617	123.4
19. Ургамлын тос	2800	2700	3500	3150	3150	100.0
20. Архи	3980	5800	6300	7675	7733	100.8

## 2. Орон сууц , цахилгаан

	2012.V	2013.V	2014.V	2015.V	2016.V	2016.V 2015.V
1. Халаалт. М2(НӨТ-тэй)	198	198	494.6	494.6	385	77.8
2. Цэвэр ус тн (нөттэй)	660	660	660	660	880	133.3
3. Цахилгаан квт	82.5	82.5	86.9	103.5	113	109.2

## 3. Тээвэр холбооны үйлчилгээ

	2012.V	2013.V	2014.V	2015.V	2016.IV	2016.V 2015.V
1. ТЗ-ын билет зөөлөн	21500	21500	21500	28700	28700	100.0
хатуу	7400	7400	7400	9100	9100	100.0
2. Телевизорын хураамж	850	850	850	850	850	100.0
4. Автобензин А-80	1400	1553	1538	1528	1467	96.0

## 8.3 ГОЛ НЭРИЙН БАРААНЫ ДУНДАЖ ҮНЭ, хөрш зэргэлдээ аймгуудаар, төгрөгөөр

/ 5 сарын 21-ний байдлаар /

№	НЭР ТӨРӨЛ	Дорноговь	Өмнөговь	Дундговь	Говьсүмбэр
<b>1.1 ТАЛХ, ГУРИЛ, БУДАА</b>					
1	Гурил, дээд зэрэг	1233	1433	1500	1300
2	Гурил, 1-р зэрэг	1100	1183	1250	1150
3	Гурил, 2-р зэрэг	900	933	1000	1000
4	Гоймон, 320 гр, "Алтан тариа" ХК, туузан	800	820	800	850
5	Талх, орон нутгийн үйлдвэрийн, ш	700	966	1000	950
6	Гурилан боов, 0.5кг	2000	2400	1483	4000
7	Жигнэмэг, Юбиллейние	1000	1050	1033	1000
8	Цагаан будаа, задгай, кг	2100	2250	2233	2200
9	Шар будаа, задгай, кг,	1600	1867	1900	1525
10	Элсэн чихэр, кг	1500	1800	1633	1550
<b>1.2 МАХ, МАХАН БҮТЭЭГДЭХҮҮН</b>					
11	Хонины мах, кг	6767	6650	6500	3500
12	Үхрийн мах, кг	9750	-	-	6500
13	Адууны мах, кг	6500	6000	4500	5000
14	Ямааны мах	5700	6000	5000	3000
15	Дотор мах, цувдай, цусгүй	3500	5000	1000	3500
16	Хиам, чанасан, 1кг	6800	7500	7000	8500
17	Парацетамол, 10ш, Моносфарм	283	316.7	300	250
18	Ампциллин, 500 мг, 10ш	1150	1293.3	1400	1300
19	Витамин "С", үрлэн, савласан, 50ш	233	267	250	300
20	Хлорфенамен, Монос	1217	1200	1100	1100
21	Пенициллин, тариагаар, 1 сая	383	300	460	300
23	Хөвөн, 50гр, боодолтой, дотоод	1167	1200	1200	900
<b>1.4. ОРОН СУУЦНЫ УРСГАЛ ЗАСВАРЫН БАРАА, МАТЕРИАЛ</b>					
24	Цагаан тосон будаг, 1 л, байшинтай,	3500	4500	3167	4000
25	Цемент, 1 уут, БНХАУ	11000	10000	10000	10000
26	Вакуум цонхны 1м.кв-ын үнэ, 2 давхар	65000	85000	-	95000
27	Хадаас, 100 гр, 70 мм	300	400	300	325
28	Монгол гэрийн модон хаалга, хээгүй	180000	170000	156667	0
29	Гэрийн гадуур бүрээс, цагаан ямбуу, 5 ханатай гэрийн	55000	70000	57500	63000
<b>1.5 ОРОН СУУЦТАЙ ХОЛБОГДСОН БУСАД ЗАРДАЛ</b>					
30	Халаалт, 1м2	385	334.4	500	300
<b>1.6. СУУЦНЫ ЦАХИЛГААН ХАНГАМЖТАЙ ХОЛБОГДСОН ЗАРДЛУУД</b>					
31	Орон сууцны цахилгаан, 1 кВт	112.60	134.40	112.60	85.70
32	Гэр хорооллын цахилгаан, 1 кВт	112.60	112.60	112.60	103.60
33	Түлшний мод, шуудайгаар	7000	2200	1867	2500
34	Нүүрс, 1 шуудай, 40 кг	6500	750	2000	3500
<b>1.8. ШАТАХ, ТОСЛОХ МАТЕРИАЛ</b>					
35	Бензин, А-80, 1 литр	1467	1510	1497	1480
36	Бензин, А-92, 1 литр	1647	1710	1673	1620
37	Дизелиэн түлш, 1 литр	1717	1760	1757	1710
<b>1.9. АВТО ЗАМЫН ЗОРЧИГЧ ТЭЭВРИЙН ҮЙЛЧИЛГЭЭ</b>					
38	Хот доторх таксины хөлс, 1 км	700	2000	1000	600
39	УБ- аймгийн төвийн таксины хөлс, нэг талдаа	(,,)	22900	13000	6500
* 1 километрийн үнэ					
- Тухайн сард худалдаанд байхгүй					



## ЕС. ХӨДӨӨ АЖ АХУЙ

## 9.1 Мал төллөлт , төл бойжилт

	2015.05				2016.05			
	Төллөсө н хээлтэгч	Төллөлт- ийн хувь	Бойжиж буй төл	Хорогд сон төл	Төллөсө н хээлтэгч	Төллөлт- ийн хувь	Бойжиж буй төл	Хорогд - сон төл

**А.Аймгийн дүн** (малын төрлөөр)

Бүгд	494868	68.6	495055	3712	458283	59.3	441386	20274
тэмээ	5237	38.1	5227	11	5276	37.2	5268	9
адуу	14283	39.2	14239	44	8937	22.2	8544	393
үхэр	13416	51.5	13384	33	9202	32.6	8909	293
хонь	237086	76.6	237702	1147	231772	68.9	225379	7998
ямаа	224846	66.9	224503	2477	203096	57.4	193286	11581

**Б. Сумаар** (малын төрлөөр)

Бүгд	494868	68.6	495055	3712	458283	59.3	441386	20274
Айраг	49053	85.0	50851	65	35217	56.7	36146	435
Алтанширээ	42844	87.8	42844	0	36629	71.0	36464	165
Даланжаргалан	51185	83.6	51054	131	37894	56.6	37887	7
Дэлгэрэх	56847	72.4	56571	445	42977	52.5	42405	888
Иххэт	42825	75.2	42825	0	39979	64.9	40029	
Мандах	19991	42.2	18003	1992	32761	65.1	32941	32
Өргөн	41224	85.9	41984	0	34682	63.8	25993	8699
Сайхандулаан	39917	80.0	39902	15	37022	65.3	36811	211
Улаанбадрах	29976	59.6	30101	98	29045	54.9	26108	2938
Хатанбулаг	33210	37.8	33210	0	36794	43.1	36017	777
Хөвсгөл	25988	54.3	25294	797	27177	54.1	24452	2897
Эрдэнэ	34608	89.7	35363	0	28434	62.5	26473	3213
Сайншанд	18445	49.2	18443	24	33829	79.8	33829	
Замын-үүд	8755	80.2	8610	145	5843	52.0	5831	12



## 9.2 Том малын зүй бус хорогдол

	Хорогдол бүгд		Оны эхний малд эзлэх хувь		Өвчнөөр хорогдсон мал		Өвчнөөр хорогдсон малын эзлэх хувь	
	2015.05	2016.05	2015.05	2016.05	2015.05	2016.05	2015.05	2016.05

**А. Аймгийн дүн (Малын төрлөөр)**

Бүгд	4675	84760	0.3	4.7	470	2384	10.1	2.8
Тэмээ	24	67	0.1	0.2	3	1	12.5	0.0
Адуу	80	7499	0.1	5.7	3	2	0.0	0.0
Үхэр	118	5839	0.2	8.4	23	2	19.5	0.0
Хонь	1347	27517	0.2	3.7	180	2326	13.4	8.5
Ямаа	3106	43838	0.4	5.4	261	53	8.4	0.1

**Б. Сумдаар (Дүнгээр)**

	Хорогдол бүгд		Оны эхний малд эзлэх хувь		Өвчнөөр хорогдсон мал		Өвчнөөр хорогдсон малын эзлэх хувь	
	2015.05	2016.05	2015.05	2016.05	2015.05	2016.05	2015.05	2016.05
<b>Бүгд</b>	<b>4675</b>	<b>84760</b>	<b>0.3</b>	<b>4.7</b>	<b>470</b>	<b>2384</b>	<b>10.1</b>	<b>2.8</b>
Айраг	13	14696	0.0	10.3	5	9	0.0	0.0
Алтанширээ	6	6355	0.0	5.3	0	0	0.0	0.0
Даланжаргалаг	56	3708	0.0	2.3	26	0	0.0	0.0
Дэлгэрэх	231	17980	0.1	9.6	1	105	0.4	0.6
Иххэт	18	2553	0.0	1.9	3	0	0.0	0.0
Мандах	2213	201	2.0	0.2	0	0	0.0	0.0
Өргөн	0	10172	0.0	8.0	0	95	0.0	0.0
Сайхандулаан	8	1782	0.0	1.3	2	406	0.0	22.8
Улаанбадрах	27	5037	0.0	4.0	23	30	0.0	0.6
Хатанбулаг	759	3117	0.4	1.6	38	42	5.0	0.0
Хөвсгөл	975	9381	0.8	7.9	70	0	0.0	0.0
Эрдэнэ	68	5038	0.1	4.4	1	123	0.0	0.0
Сайншанд	13	3188	0.0	3.3	13	112	0.0	3.5
Замын-үүд	288	1552	1.0	5.5	288	1462	100.0	94.2



## 9.3 ХАА-н БҮТЭЭГДЭХҮҮНИЙ ҮНИЙН СУДАЛГАА, төгрөгөөр

/ төгрөгөөр /

	2012.05	2013.05	2014.05	2015.05	2016.05
Ингэний сүү	1950	1928	2000	2500	2000
Ямааны ноолуур	39555	47400	50000	49000	45000
Тэмээний шир	10000	15000	14250	49000	10000
Адууны шир	13500	23750	21250	10000	15000
Үхэрийн шир	13000	15000	13333	17000	15000
Хонины арьс	5125	4928	4857	1000	1000
Ямааны арьс	1700	1714	1625	500	500

## 9.4 МАЛЫН ҮНИЙН СУДАЛГАА, сумаар, 2016 оны 05 сарын байдлаар

/ мянган төгрөгөөр /

Бүгд	Ат	Морь	Эр үхэр	Эр хонь	Эр ямаа
Айраг	0.0	800.0	0.0	150.0	50.0
Алтанширээ	800.0	1000.0	1000.0	140.0	90.0
Даланжаргалан	0.0	0.0	0.0	100.0	80.0
Дэлгэрэх	500.0	400.0	400.0	80.0	50.0
Иххэт	0.0	0.0	0.0	0.0	0.0
Мандах	1000.0	500.0	1000.0	120.0	60.0
Өргөн	1000.0	500.0	700.0	120.0	80.0
Сайхандулаан	0.0	0.0	0.0	0.0	0.0
Улаанбадрах	850.0	500.0	600.0	100.0	60.0
Хатанбулаг	1200.0	1000.0	1800.0	150.0	100.0
Хөвсгөл	780.0	500.0	800.0	150.0	85.0
Эрдэнэ	850.0	500.0	1250.0	150.0	115.0
Сайншанд	0.0	0.0	0.0	0.0	0.0
Замын-үүд	0.0	0.0	0.0	0.0	0.0

АРАВ. АЖ ҮЙЛДВЭР

10.1 НИЙТ БҮТЭЭГДЭХҮҮН, БОРЛУУЛАЛТЫН ОРЛОГО, оны үнээр, сая.төг

	Нийт бүтээгдэхүүн			Борлуулалтын орлого		
	2015.05	2016.05	$\frac{2016}{2015}$	2015.05	2016.05	$\frac{2016}{2015}$
Дүн	5334.9	7462.9	139.9	4820.4	4890.1	101.4
а. Өмчийн төрлөөр						
- төрийн	4816.2	5934.0	123.2	4141.9	4029.8	97.3
- хувийн	518.7	1528.9	294.8	678.5	860.3	126.8
б. ААН-ийн хэлбэрээр						
- Хоршоо	24.9	45.2	181.5	30.8	54.2	176.0
- Компани	261.1	1200.9	459.9	329.5	432.7	131.3
- УУГ	4816.2	5934.0	123.2	4141.9	4029.8	97.3
- Өрхийн аж ахуй	232.7	282.8	121.5	318.2	373.4	117.3

10.2 АЖ ҮЙЛДВЭРИЙН ЖИГД АЖИЛЛАГАА, сараа, оны үнээр, сая төг

		Ажиллагчдын тоо	НБ	ББ	Сар бүрийн дүнд эзлэх хувь	
2015	1-р сар	376	787.8	659.2	14.3	8.9
	2-р сар	356	698.6	625.0	12.7	8.4
	3-р сар	635	3068.4	4880.2	55.6	65.9
	4-р сар	375	419.7	590.6	7.6	8.0
	5-р сар	564	540.2	649.8	9.8	8.8
	ДҮН			5514.7	7404.8	100.0
2016	1-р сар	628	1575.7	1077.9	21.1	22.0
	2-р сар	646	1576.8	1123.8	21.1	23.0
	3-р сар	652	1752.1	1124.1	23.5	23.0
	4-р сар	712	1869.2	1096.5	25.0	22.4
	5-р сар	706	689.1	468.1	9.2	9.6
	Дүн			7462.9	4890.4	100.0

10.3 АЖ ҮЙЛДВЭРИЙН САЛБАРЫН БҮТЭЭГДЭХҮҮНИЙ ҮЙЛДВЭРЛЭЛ, дэд салбараар, оны үнээр, жил бүрийн 5 дугаар сарын байдлаар, сая төг

Салбар	2014.05.	2015.05.	2016.05	$\frac{2016}{2015}$
Дүн	5514.7	5334.9	7462.9	139.9
Уул уурхай олборлох аж үйлдвэр	2940.3	273.1	1128.1	413.1
Нүүрс олборлолт	2596.3	157.5	1128.1	716.3
Бусад ашигт малтмал олборлолт	344.0	115.6		
Боловсруулах аж үйлдвэр	291.8	403.3	513.9	127.4
Хүнсний бүтээгдэхүүн үйлдвэрлэл	177.5	307.2	341.0	111.0
мах, махан бүтээгдэхүүн үйлдвэрлэл	21.5	19.5	17.2	
сүү, сүүн бүтээгдэхүүн үйлдвэрлэл	15.1	55.2	46.1	83.5
хүнсний бусад бүтээгдэхүүн үйлдвэрлэл	140.9	232.5	277.7	119.4
Хувцас үйлдвэрлэл	29.8	26.9	25.2	93.7
Гутал үйлдвэрлэл	1.1	5.9	6.4	108.5
Мод, модон эдлэл үйлдвэрлэл	5.3	9.0	21.1	234.4
Машин тоног төхөөрөмжөөс бусад төмөр эдлэл үйлдвэрлэл	0.8	1.2	0.1	8.3
Боловсруулах үйлдвэрийн бусад	77.3	53.1	120.1	226.2
Цахилгаан, дулааны эрчим хүч үйлдвэрлэлт, усан хангамж	2282.6	4658.5	5820.9	125.0
Цахилгаан, дулаан, уур үйлдвэрлэл	1904.3	4097.1	5023.2	122.6
Ус ариутгал, усан хангамж	378.3	561.4	797.7	142.1



## 10.4 БҮТЭЭГДЭХҮҮН ҮЙЛДВЭРЛЭЛ, сумаар, нийт бүтээгдэхүүн гол нэр төрлөөр

	Мэдээлэлд хамрагдсан нэгж		Нийт бүтээгдэхүүн		Гол нэрийн бүтээгдэхүүн									
			оны үнээр		Цахилгаан		Дулаан		Ус түгээлт		Талх		Нарийн боов	
	2015.5	2016.5	мян.төг	мян.төг	мян.кв.цаг	мян.кв.цаг	мян.ккал	мян.ккал	мян.м3	мян.м3	тн	тн	тн	тн
АЙ	2	2	5475.0	8533.4							5.3			0.7
АШ	6	3	10895.6	5752.2							1.5	0.3	0.4	0.4
ДЖ	7	4	2475.5	1018425.2										0.6
ДХ	6	4	5564.5	3915.0							0.8	1		
ИХ	4	2	11548.5	4128.0							5.5	2.7		
МД	4	4	16715.7	14810.8	69.4	58.7					0.0		0.028	0.08
ӨР	4	3	4286.0	1041							0.3	0.2	0.18	0.08
СД	4	1	4420.0	425.0									0.05	0.02
УБ	7	4	2511.2	3374.8							0.2	0.3		
ХБ	3	2	12797.1	7947.1	82.2	73.1								
ХЛ	4	2	5973.6	970.0							0.2		0.29	
ЭР	3	2	10317.9	6231.8							0.6	1.1	0.089	
СШ	24	16	4032751.9	5406981.2			42.8		174.9	398.4	10.5	9.5	12.5	4.6
ЗҮ	13	20	1209510.2	980353.1			12.2		113.0		47.2	35.9	17.5	27.6
Дүн	91	69	5335242.7	7462888.6	151.6	131.8	55.0	0.0	287.9	398.4	66.6	56.3	31.1	34.08

	Сүүн бүтээгдэхүүн мян.л		Хиам		Хэрчсэн гурил		Архи		Модон эдлэл		Дээл		Жижиг оёдол	
			тн		мян.тн		мян.л		мян.төг		ш		мян.төг	
	15.05	16.05	15.05	16.05	15.05	16.05	15.05	16.05	15.05	16.05	15.05	16.05	15.05	16.05
АЙ														
АШ					0.3	0.50			5478.0	2780.0	17		390.0	
ДЖ	0.58				0.6	0.3			742.0		11	10	148.5	174.0
ДХ	1.9	1.7									14	7	484.0	30.0
ИХ					1.2	0.4					34		850.0	
МД											54	40	873.0	1165.0
ӨР					0.3				1636.0	300.0	3		190.0	
СД									335.0		7	8	110.0	60.0
УБ	0.6				0.3					230.0			1383.2	943.0
ХБ					0.4				770.0	1410.0				
ХЛ					1.1	0.4					11		3461.0	
ЭР											170	63	1574.0	1789.5
СШ	7.5	19	3.5	3.1	1.0				16349.7		5	6	2389.8	301.0
ЗҮ						9.4							113	5986.0
Дүн	10.6	20.7	3.5	3.1	5.2	11.0	0.0	0	8961.0	21069.7	326	247	11853.5	10448.5

	Эсгий эдлэл		Вакуум цонх		Зайрмаг		Бялуу		Савласан цэвэр		Нүүрс		Блок	
	мян.төг		м2		мян.ш		тн		мян.л		мян.тн		мян.ш	
	15.05	16.05	15.05	16.05	15.05	16.05	15.05	16.05	15.05	16.05	15.05	16.05	15.05	16.05
АЙ			15.2											
АШ														
ДЖ											27.3			
ДХ													0.1	0.1
ИХ														
МД							0.03	0.1						
ӨР									1.5	2.3			0.7	
СД														
УБ							0.8	0.01						
ХБ														
ХЛ														
ЭР							0.209			11.2				
СШ	794.5	1018.5	370.0	398.6			0.08	0.7	194.1	191.8	4.5			
ЗҮ		700	317.0					0.3	1244.8	375.2				7.2
Дүн	794.5	1718.5	702.2	398.6	0.0	0.8	0.3	1.1	1440.4	580.5	4.5	27.3	0.8	7.3

СТАТИСТИКИЙН ХЭЛТЭС