

ᠳᠣᠷᠶ᠋ᠠᠨᠭᠣᠪᠤ ᠠᠶᠢᠮᠭᠢᠨ ᠨᠢᠶᠭᠦᠮ, ᠡᠳᠢᠶᠢᠨ ᠵᠠᠰᠭᠢᠶᠢᠨ ᠪᠠᠶᠳᠠᠯ



ДОРНОГОВЬ АЙМГИЙН
СТАТИСТИКИЙН ХЭЛТЭС



ДОРНОГОВЬ АЙМГИЙН НИЙГЭМ, ЭДИЙН ЗАСГИЙН БАЙДАЛ

MONTHLY BULLETIN OF STATISTICS

2016/09



pdfMachine
A pdf writer that produces quality PDF files with ease!
Produce quality PDF files in seconds and preserve the integrity of your original documents. Compatible across nearly all Windows platforms, if you can print from a windows application you can use pdfMachine.
Get yours now!

ШАНД
2016 он

**ДОРНОГОВЬ АЙМГИЙН НИЙГЭМ, ЭДИЙН ЗАСГИЙН БАЙДАЛ**

(2016 оны 9 дугаар сарын байдлаар)

Нэг. Нийгмийн үзүүлэлт**1.1 Хүн ам**

Эрүүл мэндийн газраас эрхлэн гаргадаг мэдээгээр 2016 оны эхний 9 сард 1083 хүүхэд шинээр мэндэлж, 263 хүн нас баржээ. Хүн амын цэвэр өсөлт 820 болж 2015 оны мөн үеийнхээс 14.8 хувиар буюу 142-оор буурчээ. 1000 хүнд ногдох төрөлт 17.1 нас баралт 4.2 байгаа нь өмнөх оны мөн үетэй харьцуулахад төрөлт 1.9 пунктээр буурч, нас баралт 0.5 пунктээр нэмэгдсэн байна.

Зураг. Төрсөн хүүхэд, нас барсан хүний тоо. 2012-2016 оны эхний 9 сард



Он гарсаар эхийн эндэгдэл гараагүй бөгөөд амьд төрсөн 1000 хүүхдэд ногдох нялхсын эндэгдэл 10.2 байгаа нь өмнөх оны мөн үеэс 1.8 пунктээр нэмэгдсэн байна.

**1.2 Бүртгэлтэй ажилгүй иргэн**

Хөдөлмөрийн хэлтэст бүртгүүлсэн ажил хайгч иргэд 2016 оны эхний 9 сард 996 байгаа нь өмнөх оны мөн үеийнхээс 8,4 хувиар 2015 оны жилийн эцсийн дүнгээс 18,8 хувиар тус тус буурсан байна. Бүртгэлтэй ажилгүй иргэдийн 519 буюу 52,1 хувийг эмэгтэйчүүд эзэлж, өмнөх оны мөн үеийнхээс 7,7 пунктээр буурчээ. Мөн бүртгэлтэй ажилгүй иргэдийн боловсролын түвшинг харахад 36,3 хувь нь бүрэн дунд, 26.4 хувь нь дээд, 11.3 хувь нь тусгай дунд 10,7 хувь нь техник болон мэргэжлийн, 11,5 хувь нь бүрэн бус дунд, 2,1 хувь нь бага, 0,7 хувь нь магистр /докторын, 0.8 хувь нь боловсролгүй иргэд эзэлж байна.

Хөдөлмөрийн хэлтэст ирсэн 54 ажлын байрны 70,4 хувь нь энгийн ажил, мэргэжил, 22,2 хувь нь үйлдвэрлэл, байгилга, гар урлал холбогдох ажил үйлчилгээний ажилтан, 3,7 хувь нь мэргэжилтэн, ХАА, ой загас агнуурын ажилтаны захиалга байна.

Ажил хайгч 295 иргэн ажилд зуучлагдан орсон 40, хувь нь эмэгтэйчүүд байна. Аймгийн

pdfMachine

A pdf writer that produces quality PDF files with ease!

Produce quality PDF files in seconds and preserve the integrity of your original documents. Compatible across nearly all Windows platforms, if you can print from a windows application you can use pdfMachine.

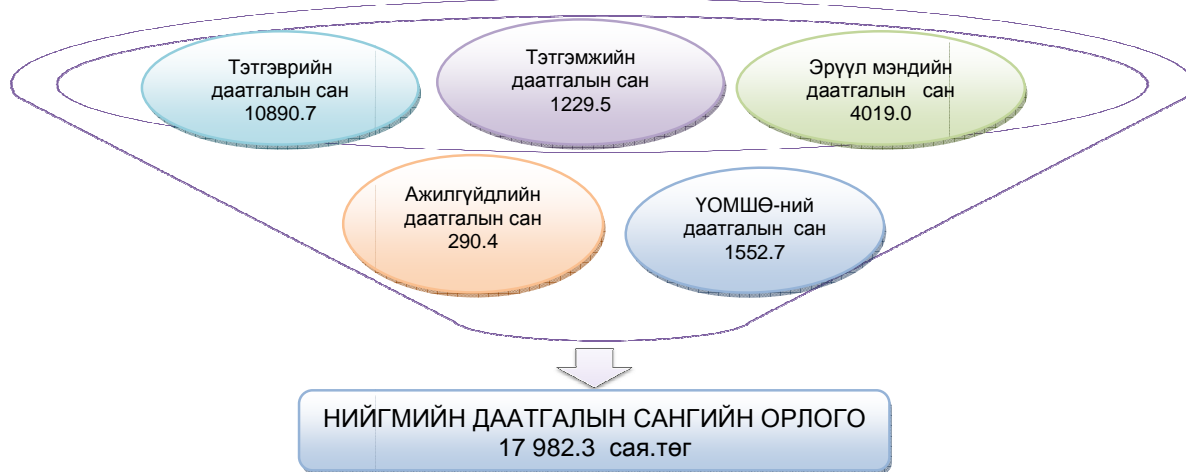
Get yours now!



1.3 Нийгмийн даатгал, халамж

2016 оны эхний 9 сард нийгмийн даатгалын санд 17 982.3 сая төгрөгийн орлого төвлөрсөн нь өмнөх оны мөн үеэс 10.5 хувиар өссөн байна.

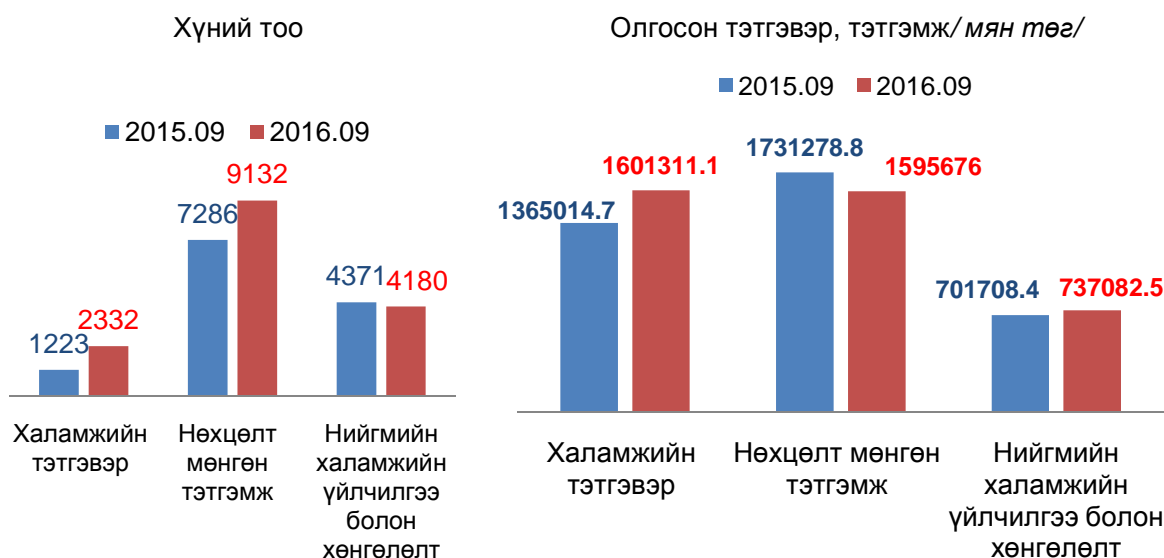
Зураг. Нийгмийн даатгалын сангийн орлого сангийн төрлөөр /сая.төг/ 2016 оны 9 сард



Тэтгэврийн даатгалын сангаас 19848.7 сая.төг, тэтгэмжийн даатгалын сангаас 1639.0 сая.төг, эрүүл мэндийн даатгалын сангаас 4202.4 сая.төг, ҮОМШӨ-ний даатгалын сангаас 1092.5 сая. төг, ажилгүйдлийн даатгалын сангаас 528.4 сая.төг, нийт 27311.0 сая.төгрөгийг зарцуулжээ.

Оны эхний 9 сард нийгмийн халамжийн сангаас 15644 иргэнд 3 934.0 сая төгрөгийн халамжийн тэтгэвэр, тэтгэмж олгожээ. Жирэмсэн болон хөхүүл хүүхэдтэй 2867 эхэд 524.2 сая төгрөгийг улсын төсвөөс олгосон байна. Ахмад настны нийгмийн хамгааллын тухай хуулийн дагуу 2936 иргэнийг нэг удаагийн тусламж үйлчилгээнд хамруулсан нь өмнөх оны мөн үеэс 6.3 хувиар буурсан байна.

Зураг. Нийгмийн халамжийн үйлчилгээнд хамрагдсан хүний тоо, олгосон тэтгэвэр тэтгэмжийн хэмжээ /төрлөөр/, 2016 оны эхний 9 сард





1.4 Эрүүл мэнд

Он гарсаар 294.0 мянган хүнд амбулаторийн үзлэг хийсэн нь өмнөх оны мөн үеэс 4.3 хувиар, 11.9 мянган хүн эмнэлэгт хэвтэж эмчлүүлсэн нь өмнөх оны мөн үеэс 17.8 хувиар, урьдчилан сэргийлэх тарилгад хамрагдсан хүний тоо 9.5 мянга байгаа нь өмнөх оны мөн үеэс 2.2 хувиар тус тус өссөн байна.

Эхний 9 сард 1074 эх жирэмсний хяналтанд орсны 85.3 хувь буюу 916 эх жирэмсний эхний 3-н сард хяналтанд хамрагджээ.

Түргэн тусламжийн дуудлага 15.4 мянган удаа гарсны 2.8 мянга буюу 18.1 хувь нь алсын дуудлага байв. Өмнөх оны мөн үетэй харьцуулбал нийт түргэн тусламжийн дуудлага 9.2 хувиар, алсын дуудлага 16.7 хувиар өслөө.

Он гарсаар ослын улмаас 1831 хүн бэртэж, 47 иргэний амь нас энджээ. Өмнөх оны мөн үетэй харьцуулбал ослын улмаас бэртсэн хүний тоо 3.8 хувиар буурч, нас барсан хүний тоо 8-аар буурсан байна.

Халдварт өвчний 1510 тохиолдол бүртгэгдсэн нь өмнөх оны мөн үеэс 849-өөр өсчээ.



5 Соёл, боловсрол

Аймгийн музей үзвэрийн байгууллагууд нь 9 сарын байдлаар дотоод, гадаадын 2.4 мянган хүнд үйлчилж 2.2 сая төгрөгийн орлого төвлөрсөн байна.

2015/2016 оны хичээлийн жилд ерөнхий боловсролын сургуулийг бага, суурь, бүрэн дунд боловсролоор 2705 сурагч, Мэргэжлийн сургалт үйлдвэрлэлийн төв, Төмөр замын мэргэжлийн сургалт үйлдвэрлэлийн төв, ЭМШУИС-ийн салбар сургуулийг 556 оюутан, сурагч суралцаж төгссөн байна. Энэ нь өмнөх оноос 14.8 хувиар буюу 470-аар бага байна



1.5 Байгаль орчин Цаг уур

2016 оны 9 дүгээр сард нийт нутгаар агаарын дундаж температур өдөртөө 15.2 хэм дулаан, өдөртөө 24-32 хэм дулаан байлаа. Хөрсний гадарга дээр шөнөдөө 1-6 хэм дулаан, өдөртөө 46-52 хэм хүртэл халсан байна. Энэ сард нийт нутгаар 0.4-76.4 мм хур тунадас орлоо. Орсон хур тунадасны нийлбэрийг ОЖД-тай харьцуулахад Сайншанд, Мандах, Хөвсгөл, Улаанбадрах сумдад олон жилийн дундажаас бага, Замын-Үүд, Хатанбулаг, Алтанширээ сумдад ОЖД-ын орчим, бусад сумдын нутгаар олон жилийн дундажаас ахиу байлаа. Энэ сард хамгийн их хур тунадас Иххэт суманд 76.4 мм, Сайхандулаан суманд 35.7 мм, хамгийн бага хур тунадас Улаанбадрах суманд 0.4 мм хур тунадас орсон. Нийт нутгаар хур тунадастай өдөр 1-15 байлаа.



1.6 Гэмт хэрэг

Аймгийн Цагдаагийн газраас ирүүлсэн мэдээгээр оны эхний 9 сард 490 хэрэг бүртгэгдэж, гэмт хэргийн улмаас 18 хүн нас барж, 202 хүн гэмтэж бэртсэн байна. Бүртгэгдсэн гэмт хэргийн тоо өмнөх оны мөн үеэс 15.6 хувь буюу 66-аар нэмэгдсэн байна.

Хэргийн төрлөөр үзвэл өмнөх оны мөн үеэс иргэдийн эрүүл мэндийн эсрэг гэмт хэрэг, өмчлөх эрхийн эсрэг гэмт хэрэг, ашиглал, залилан, албан тушаалын гэмт хэргүүд нэмэгдлээ.



Нийт бүртгэгдсэн гэмт хэргийн 35,1 хувийг иргэдийн эрүүл мэндийн эсрэг гэмт хэрэг, 34.2 хувийг өмчлөх эрхийн эсрэг гэмт хэрэг, 6.7 хувийг тээврийн хэрэгслийн хөдөлгөөний аюулгүй байдал ашиглалтын журмын эсрэг гэмт хэрэг 23.8 хувийг бусад төрлийн гэмт хэргүүд эзэлж байна. Нийт гэмт хэргийн 31.4 хувь буюу 154 нь согтуугаар үйлдэгдсэн байна.

Гэмт хэргийн тоо өмнөх оны мөн үеэс Иххэт, Мандах, Өргөн, Хатанбулаг, Сайхандулаан сумдад буурч, Айраг, Алтанширээ, Даланжаргалан, Дэлгэрэх, Улаанбадрах, Хөвсгөл, Сайншанд, Замын-Үүд сумдад нэмэгдлээ. Гэмт хэргийн улмаас иргэд, байгууллага, аж ахуйн нэгжид 1746,5 сая төгрөгийн хохирол учирсан ба өмнөх оны мөн үетэй харьцуулахад 1040,0 сая төгрөгөөр нэмэгдсэн байна. Учирсан хохирлын 77,9 хувь буюу 1361,2 сая төгрөг эргэн төлөгдсөн байна.

Нийт гэмт хэргийн 31.4 хувийг согтуугаар, 34.5 хувийг гэр сууцандаа, 18.2 хувийг гудамж олон нийтийн газарт, 6.1 хувийг бүлэглэн, 14,5 хувийг эмэгтэй хүн, хүүхэд оролцон, 54,3 хувийг шөнө, оройн цагаар /19-22, 22-06 цаг/ үйлдсэн байна. Тайлант хугацаанд нийт 969 хүн саатуулагдаж, 38 хүн баривчлагджээ.

Хоёр. Эдийн засгийн үзүүлэлт

2.1 Төрийн санхүү



2016 оны 9 сарын дүнгээр орон нутгийн төсөвт 33816.8 сая төгрөгийн орлого төвлөрүүлж төсвийн орлогын төлөвлөгөөний биелэлт 83.4 хувьтай байна. Орон нутгийн төсвийн орлогын 30.8 хувийг татварын, 69.2 хувийг татварын бус орлого бүрдүүлсэн байна.

Улсын нэгдсэн төсөвт 2016 оны эхний 9 сарын байдлаар ААНБ-ын орлогын албан татвар, дотоодын бараа, үйлчилгээний татвар, ашигт малтмал нөөц ашигласны төлбөр, агаарын бохирдлын төлбөр, өсөн нэмэгдэх ашигт малтмалын нөөц ашигласны төлбөр нийт 1642.3 сая төгрөгийг төвлөрүүлж, төлөвлөгөөг 6.0 хувиар давуулан биелүүллээ.



2.2 Мөнгө, банк

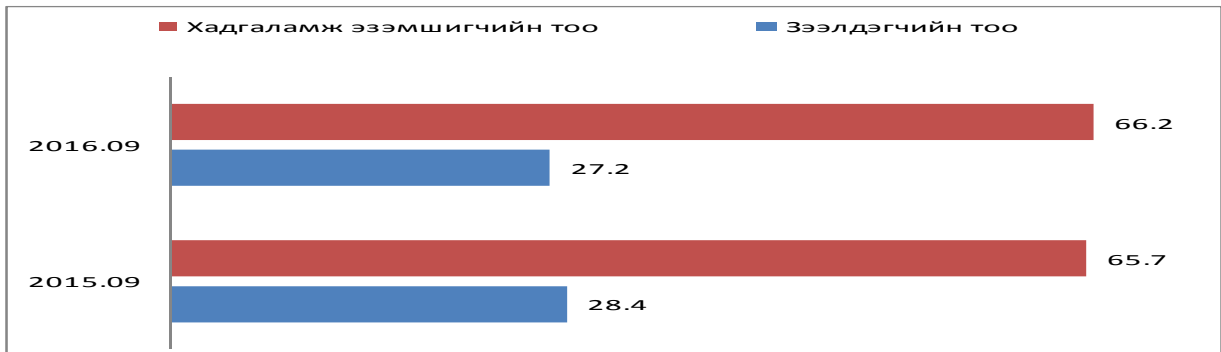
Монгол банкны мэдээгээр арилжааны банкуудын кассын орлого 775.1 тэрбум төгрөг болж өмнөх оноос 24.0 хувь, цэвэр зарлага 723.7 тэрбум төгрөг болж 36.3 хувиар буурчээ.

Иргэдийн мөнгөн хадгаламж 54.8 тэрбум төгрөг болж нэг хадгаламж эзэмшигчдэд дундажаар 828.3 мянган төгрөг, аймгийн нэг хүнд дундажаар 869.0 мянган төгрөгийн хадгаламж ногдож байна. Өмнөх оны мөн үетэй харьцуулахад хадгаламж эзэмшигчийн тоо 0.8 хувиар, хадгаламжийн үлдэгдэл 26.7 хувиар өссөн байна.

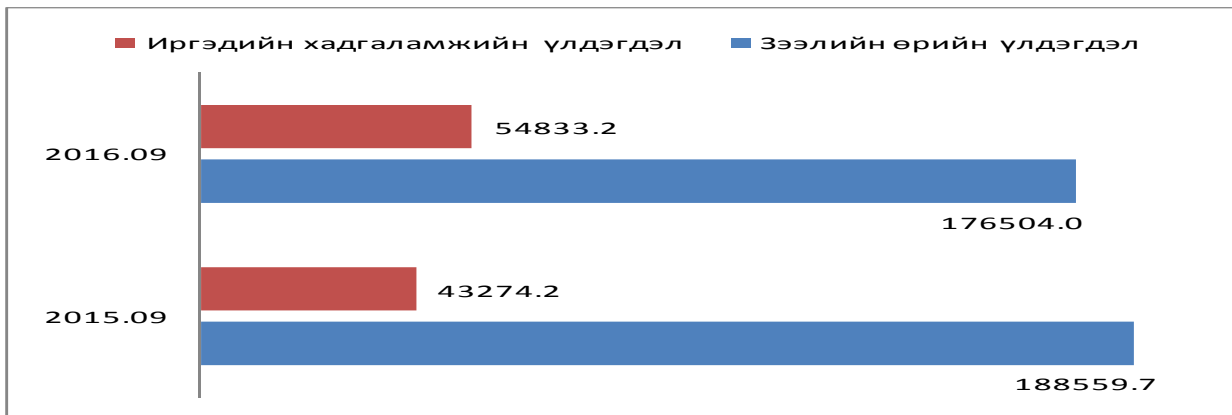
Өмнөх оны мөн үетэй харьцуулахад зээлийн өрийн үлдэгдэл 6.4 хувиар, хугацаа хэтэрсэн зээлийн үлдэгдэл 9.9 хувиар буурч чанаргүй зээлийн үлдэгдэл 119.9 хувиар нэмэгджээ.



Зураг. Хадгаламж эзэмшигч, зээлдэгчийн тоо, 2015- 2016 он, мян.хүн



Зураг. Хадгаламжийн үлдэгдэл, зээлийн өрийн үлдэгдэл, 2015-2016 он, сая.төг



2.3 Үнэ

Хэрэглээний үнийн индекс гэдэг нь хэрэглэгчдийн худалдаж авсан бараа, үйлчилгээний нэр төрөл өөрчлөлтгүй тогтвортой байхад үнэ дунджаар хэрхэн өөрчлөгдөж буйг хэмждэг үзүүлэлт юм.

Хэрэглээний үнийн индекс 2016 оны 9 дүгээр сард өмнөх сарынхаас 0.2 хувиар, өмнөх оны мөн үеэс 1.6 хувиар тус, тус буурсан байна.

Хүснэгт1. Хэрэглээний үнийн индекс, 2016 оны 9 дүгээр сар, бүлгийн дүнгээр

Бараа үйлчилгээний бүлэг	ЖИН	2016-09	2016-09	2016-09	2016-09
		2010-12	2015-09	2015-12	2016-08
Ерөнхий индекс	100.0	161.1	98.4	102.0	99.8
Хүнсний бараа, ундаа, ус	36.0	153.6	95.5	105.3	98.9
Согтууруулах ундаа, тамхи	2.5	202.9	93.7	100.5	100.0
Хувцас, бөс бараа, гутал	18.0	228.6	100.4	101.7	100.0
Орон сууц, ус, цахилгаан, түлш	9.6	138.8	94.0	96.9	102.2
Гэр ахуйн тавилга, бараа	6.2	148.7	102.4	100.7	99.6
Эм тариа, эмнэлэгийн үйлчилгээ	1.6	121.1	104.3	102.1	100.0
Тээвэр	14.3	133.3	103.5	99.2	100.0
Холбооны хэрэгсэл, шуудангийн үйлчилгээ	4.9	100.8	100.0	100.0	100.0
Амралт, чөлөөт цаг, соёлын бараа, үйлчилгээ	2.1	96.1	100.3	100.4	100.4
Боловсролын үйлчилгээ	0.2	375.0	110.5	110.5	100.0
Зочид буудал, зоогийн газар, дотуур байр	0.8	302.0	100.0	100.0	100.0
Бусад бараа, үйлчилгээ	3.9	158.6	101.5	100.6	100.0

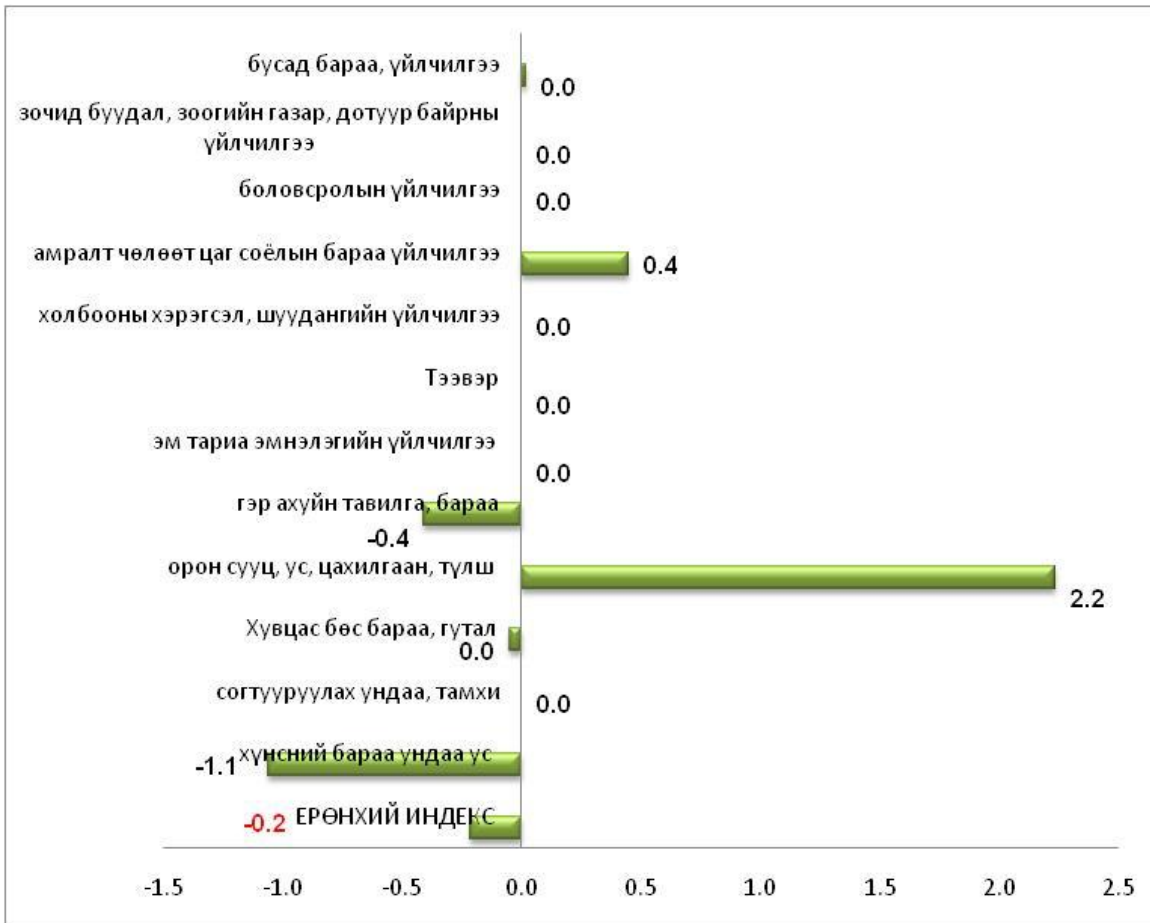


Ерөнхий индекс өмнөх сарынхаас 0.2 хувиар буурахад Хүнсний бараа, ундаа, ус 1.1 хувь, гэр ахуйн тавилга, бараа 0.4 хувиар буурч, орон сууц, ус цахилгаан түлш 2.2 хувиар, амралт чөлөөт цаг соёлын бараа үйлчилгээ 0.4 хувиар өссөн нөлөөлсөн. Харин согтууруулах ундаа, тамхи, хувцас бөс бараа, гутал, эм тариа эмнэлэгийн үйлчилгээ, тээвэр, холбооны хэрэгсэл шуудангийн үйлчилгээ, боловсролын бүлэг, зочид буудал, зоогийн газар, дотуур байрны бүлэг, бусад бараа үйлчилгээний бүлэг тогтвортой байна.

Хүснэгт. Хэрэглээний үнийн сарын индекст нөлөөлсөн бараа, үйлчилгээний үнийн өөрчлөлт

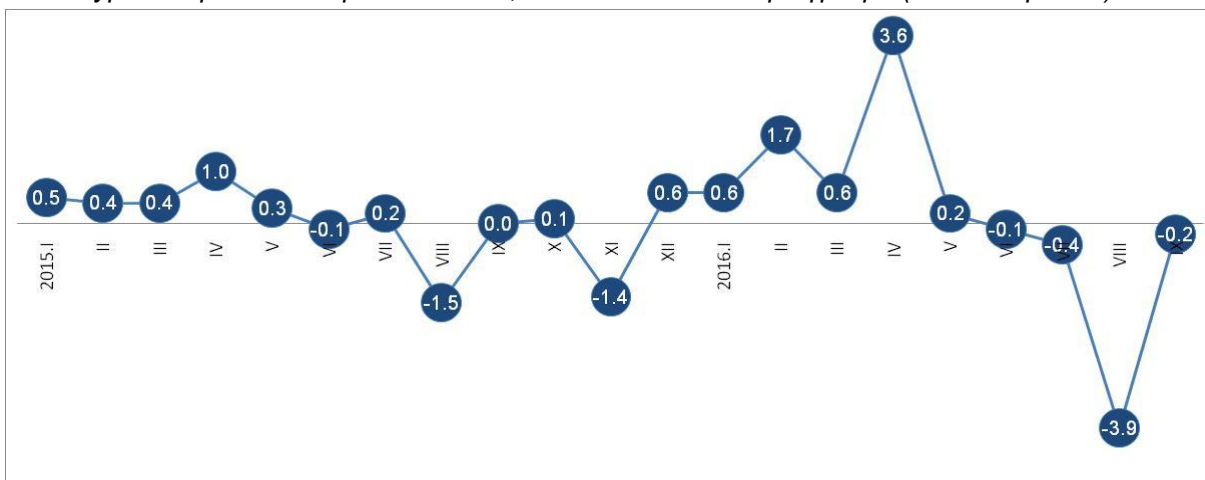
Бараа, үйлчилгээний бүлэг	Үнийн өөрчлөлт %	Дэд бүлэг, зарим барааны үнийн өөрчлөлт
Хүнсний бараа, ундаа ус	-1.1	Сүү сүүн бүтээгдэхүүн, өндөг 1.1 хувь, хүнсний ногоо 21.3 хувиар буурч, Талх гурил будаа 0.6 хувь, саахар, жимсний чанамал, зөгийн бал, чихэр, шоколад 2.1 хувь, хүнсний бусад бүтээгдэхүүн 1.4 хувиар өссөн нь нөлөөлсөн.
Орон сууц, ус цахилгаан түлш	2.2	Орон сууцны техникийн болон засвар үйлчилгээ 2.2 хувиар өссөн нь нөлөөлсөн.
Гэр ахуйн тавилга, гэр ахуйн бараа	-0.4	Гэр ахуйн цэвэрлэгээний болон бусад жижиг бараа, гэрийн үйлчилгээ 1.7 хувиар буурсан нь нөлөөлсөн.
Амралт чөлөөт цаг соёлын бараа үйлчилгээ	0.4	Ном, сонин бичгийн хэрэгсэл 4.4 хувиар өссөн нь нөлөөлсөн.

Зураг. Хэрэглээний үнийн индекс, 2016 оны 9 дүгээр сарын өөрчлөлт, бүлгээр, хувиар (өмнөх сар=100)





Зураг. Хэрэглээний үнийн индекс, 2015 - 2016 оны сар бүрээр (өмнөх сар=100)



2.4 Хөдөө аж ахуй

Оны эхний 9 сарын байдлаар төллөвөл зохих эх малын 64.4 хувь буюу 497.6 мянган толгой мал төллөж, төл бойжилт 93.7 хувьтай байна. Энэ нь өмнөх оны мөн үеийнхээс 63.0 мянган толгой төлөөр буюу 11.8 хувиар цөөн мал төллөжээ.

2016 оны 9 сарын байдлаар 97737 толгой мал хорогдсон байна. Өмнөх оны мөн үетэй харьцуулж үзвэл 12.2 дахин олон мал хорогдсон байна. Өвчнөөр хорогдсон мал нийт хорогдлын 3.0 хувийг эзэлж байна. Нийт хорогдлын 59.6 хувь нь Айраг, Дэлгэрэх, Өргөн, Хөвсгөл сумдад хорогдсон байна. 9 сарын мэдээгээр 74.2 га талбайд төмс, хүнсний ногоо тариалж 174.5 тн төмс, 228.0 тн хүнсний ногоо хураан аваад байна. Ургац хураалтыг өнгөрсөн оны энэ үетэй харьцуулахад төмс 54.6 тн-оор, хүнсний ногоо 92.5 тн-оор илүү хураан авсан байна.



2.5 Аж үйлдвэр

Аж үйлдвэрийн салбарт оны эхний 9 сард оны үнээр 11011.9 сая төгрөгийн бүтээгдэхүүн үйлдвэрлэж, 7151.3 сая төгрөгийн бүтээгдэхүүнийг зах зээлд борлууллаа. Өмнөх оны мөн үетэй харьцуулахад нийт бүтээгдэхүүн 64.8 хувь, борлуулалт 12.3 хувиар тус тус өссөн байна.

Аж үйлдвэрийн нийт бүтээгдэхүүний үйлдвэрлэл 2005 оны зэрэгцүүлэх үнээр 3331.5 сая төгрөг болж, өмнөх оноос 30.3 хувиар өссөн байна.

Аж үйлдвэрийн бүтээгдэхүүн үйлдвэрлэлийн 58.3 хувийг төрийн, 41.7 хувийг хувийн өмчийн аж ахуйн нэгжүүд үйлдвэрлэсэн байна.

Аж ахуйн нэгжийн хариуцлагын хэлбэрээр авч үзвэл улсын үйлдвэрийн газар 58.3 хувь, компани 37.6 хувь, хоршоо 0.1 хувь, өрхийн аж ахуй 4.0 хувийг тус тус үйлдвэрлэжээ.

Статистикийн мэдээлэлд хамрагдсан гол нэр төрлийн бүтээгдэхүүн үйлдвэрлэлийн өмнөх оны мөн үетэй харьцуулахад дулаан 16.8 мян.ккал-аар, ус түгээлт 113.4 мян м3, хэрчсэн гурил 13.5 тн-оор, сүүн бүтээгдэхүүн 0.1 литрээр, бялуу 0.5 тн-оор, зайрмаг 0.7 мян.ширхгээр, модон эдлэл 6208,7 мян.төгрөгөөр, эсгий эдлэл 2524.0 мян.төгрөгөөр илүү үйлдвэрлэгджээ.



2.6.Тээвэр, Холбоо

Оны эхний 9 сарын байдлаар 34.9 мянган хүн зорчигч, 75.1 мянган тонн ачаа тээвэрлэсэн нь өмнөх оны мөн үеэс зорчигч 19.4 хувиар буурч, тээсэн ачаа 50.5 хувиар нэмэгджээ. Шуудан холбооны үйлчилгээний орлого 976.7 сая төгрөг болж өмнөх оноос 2 дахин өссөн байна. Суурин телефон цэгийн тоо 2363 байна. 9 сарын байдлаар нийт 12.9 мянган ширхэг албан бичиг, захидал, 515 ширхэг илгээмж, илгээсэн бол шуудангаар 736 зорчигч үйлчлүүлж 17.6 сая төгрөгийн орлого оруулжээ.

Аймгийн хэмжээнд 6 кабелийн телевиз үйлчилгээ үзүүлж нийт 231.0 сая төгрөгийн орлого оруулж, 4615 байнгын хэрэглэгчдэд үйлчилж байна.

2016 оны 9 сарын байдлаар Дорноговь аймагт үүрэн телефоны оператор 4 компанийн салбар ажиллаж байгааг байршлаар авч үзвэл юнителын 15, мобикомын 14, скайтелын 13, G-mobile 12 нийт 61 салбар нэгж сум, суурин газруудад үйлчилгээ үзүүлж байна.



2.7 Барилга

2016 оны эхний 9 сарын байдлаар 12619,4 сая төгрөгийн шинэ барилга, өргөтгөл, шинэчлэлт, их засварын ажил хийсэн байна. Барилгын нийт хөрөнгө оруулалтын 18,4 хувийг улсын төсвийн, 18.3 хувийг орон нутгийн төсвийн хөрөнгө оруулалтаар, үлдэх хувийг хөрөнгө оруулалтын бусад эх үүсвэрээр санхүүжүүлжээ. Барилга угсралт их засварын ажлын 35 хувь нь орон сууцны барилга, 50.9 хувь нь орон сууцны бус барилга, 11.5 хувь нь инженерийн барилга, байгууламж, 2.6 хувь нь их засварын ажил байна.

_____ о О о _____



АГУУЛГА

I. Аймгийн эдийн засаг, нийгмийн зарим гол нэгдсэн үзүүлэлтүүд

II. Эдийн засаг, нийгмийн хөгжлийн байдлын тухай статистикийн тоон мэдээлэл
(Эдийн засгийн үйл ажиллагааны ангиллаар)

Нэг. Хөдөлмөр эрхлэлт

- 1.1 Ажил хайгч иргэдийн тоо, боловсролын түвшингээр
- 1.2 Ажил хайгч иргэдийн тоо, сумаар
- 1.3 Ажлын байрны захиалга, эдийн засгийн салбарын ангилалаар
- 1.4 Ажлын байрны захиалга ажил мэргэжлийн ангилалаар
- 1.5 Ажилд зуучилсан иргэд, ажил мэргэжлийн ангилалаар
- 1.6 Шинээр бий болгосон ажлын байр, эдийн засгийн салбарын ангилалаар

Хоёр. Нийгмийн даатгал, халамж

- 2.1 Нийгмийн даатгалын сангийн орлого, зарлага, төрлөөр
- 2.2 Нийгмийн даатгалд заавал даатгуулагчийн тоо, олгосон тэтгэврийн хэмжээ
- 2.3 Нийгмийн халамжийн үйлчилгээнд хамрагдсан хүний тоо, олгосон тэтгэвэр, тэтгэмжийн хэмжээ

Гурав. Эрүүл мэнд

- 3.1 Эрүүл мэнд
- 3.2 Төрөлт, эх хүүхдийн эндэгдэл, сумаар
- 3.3 Халдварт өвчний гаргалт, сумаар

Дөрөв. Соёл

- 4.1 Соёлын үзүүлэлт

Тав. Байгаль орчин

- 5.1 Цаг уурын үзүүлэлт

Зургаа. Гэмт хэрэг

- 6.1 Бүртгэгдсэн хэргийн тоо төрлөөр, аймгийн дүнгээр
- 6.2 Бүртгэгдсэн хэргийн тоо сумаар

Долоо. Банк, зээл

- 7.1 Мөнгөн гүйлгээ, сая төгрөгөөр

Найм. Төрийн санхүү

- 8.1 Орон нутгийн төсвийн орлого, сая төгрөгөөр
- 8.2 Орон нутгийн төсвийн зарлага, сая төгрөгөөр
- 8.3 Орон нутгийн төсвийн орлого, зарлага, сумдаар, сая төгрөгөөр
- 8.4 Улсын нэгдсэн төсөвт төвлөрүүлсэн орлого, сая төгрөгөөр

Ес. Үнэ

- 9.1 Хэрэглээний үнийн индекс, 2016 оны 6 дугаар сард
- 9.2 Хэрэглээний бараа, үйлчилгээний үнэ тариф
- 9.3 Гол нэрийн барааны үнэ, хөрш зэргэлдээ аймгуудаар

Арав. Хөдөө аж ахуй

- 10.1 Мал төллөлт, төл бойжилт
- 10.2 Том малын зүй бус хорогдол

Арван нэг. Аж үйлдвэр

- 11.1 Нийт бүтээгдэхүүн, 2005 оны зэрэгүүлэх үнээр, сая төг
- 11.2 Нийт бүтээгдэхүүн, борлуулалт, оны үнээр
- 11.3 Аж үйлдвэрийн үйлдвэрлэлийн жигд ажиллагаа
- 11.4 Аж үйлдвэрийн салбарын бүтээгдэхүүний үйлдвэрлэл, дэд салбараар
- 11.5 Бүтээгдэхүүний үйлдвэрлэл, гол нэр төрлөөр
- 11.6 Бүтээгдэхүүний үйлдвэрлэл, сумаар, нийт бүтээгдэхүүн гол нэр төрлөөр

Арван хоёр. Тээвэр, холбоо, нефть

- 12.1. Шуудан, холбоо
- 12.2. Кабелийн телевиз
- 12.3. Телефон утасны сүлжээний байршил
- 12.4. Нефть хангамж

Арван гурав. Барилга

- 13.1 Барилга угсралт, их засварын ажил, төрлөөр, жил бүрийн 6-р сард, сая төг
- 13.2 Барилга угсралт, их засварын ажил, жил бүрийн 6-р сард, сая төг
- 13.3 Барилга угсралт, их засварын ажил, объектын нэрээр, сая төг

Тэмдэглэлийн тайлбар:

(,,) - тухайн тоо, баримт байхгүй

pdfMachine

A pdf writer that produces quality PDF files with ease!

Produce quality PDF files in seconds and preserve the integrity of your original documents. Compatible across nearly all Windows platforms, if you can print from a windows application you can use pdfMachine.

Get yours now!



ДОРНОГОВЬ АЙМГИЙН НИЙГЭМ, ЭДИЙН ЗАСГИЙН БАЙДАЛ
(2016 ОНЫ 09 ДУГААР САРЫН БАЙДЛААР)

I. Эдийн засаг, нийгмийн үндсэн үзүүлэлтүүд

	2012	2013	2014	2015	2016	2016 - 2015	2016 2015
1. Бэлэн хүн ам, мян.хүн *	60.9	62.5	63.5	63.8	63.1	-0.7	98.9
- Төрсөн хүүхдийн тоо**	1051	1116	1124	1194	1083	-111	90.7
- Нас барсан хүний тоо - бодит тоогоор**	259	261	285	232	263	31	113.4
- Хүн амын цэвэр өсөлт - бодит тоогоор	792	855	839	962	820	-142	85.2
- Нялхасын эндэгдэл - бодит тоогоор	12	12	11	10	11	1	110.0
- 1000 хүүхдэд ноогдох	11.4	10.8	9.8	8.4	10.2	1.8	121.3
2. Ажилгүй иргэдийн тоо - бүгд	796	1035	1429	1087	996	-91	91.6
- Үүнээс эмэгтэй	308	603	856	650	519	-131	79.8
- Хөдөлмөрийн насны 10000 хүнд ногдох ажилгүй иргэдийн тоо	197	253	346	272	249	-23	91.6
3. Шинээр бий болсон ажлын байр-бүгд	678	819	851	725	286	-439	39.4
Үүнээс: Байнгын ажлын байр	439	454	675	725	174	-551	24.0
Улирлын чанартай ажлын байр	239	365	176	0	112	112	
4. Халдварт өвчний гаралт - бодит тоогоор	717	826	665	661	1510	849	228.4
- 10000 хүнд ногдох	118	132	106	104	239	135	229.1
5. Гэмт хэргийн гаралт - бодит тоогоор	424	425	397	424	490	66	115.6
- 10000 хүнд ногдох ***	75	104	97	102	115	13	112.9
6. Бойжиж буй төл, мянган толгойгоор	359.2	446.2	500.0	532.4	469.5	-63	88.2
- Ботго	4.8	5.3	5.5	6.0	6.0	0	100.1
- Унага	11.0	16.3	19.6	19.9	12.8	-7	64.4
- Тугал	10.5	12.8	16.4	17.5	12.8	-5	72.9
- Хурга	168.2	204.9	227.0	250.3	236.6	-14	94.5
- Ишиг	164.7	206.9	231.5	238.7	201.3	-37	84.3
7. Аж үйлдвэрийн нийт бүтээгдэхүүн(сая.төг)	2271.4	2610.2	7010.5	6681.8	11011.9	4330.1	164.8
- Борлуулсан бүтээгдэхүүн (сая.төг)	3002.3	3221.2	10272.0	6365.4	7151.3	785.9	112.3

* - 2012, 2013, 2014, 2015 оны жилийн эцэст

**-Төрөлт, нас баралтыг ЭМГ-ын мэдээнээс авав.

*** - 18 - аас дээш насны 10000 хүнд ногдохоор тооцов.

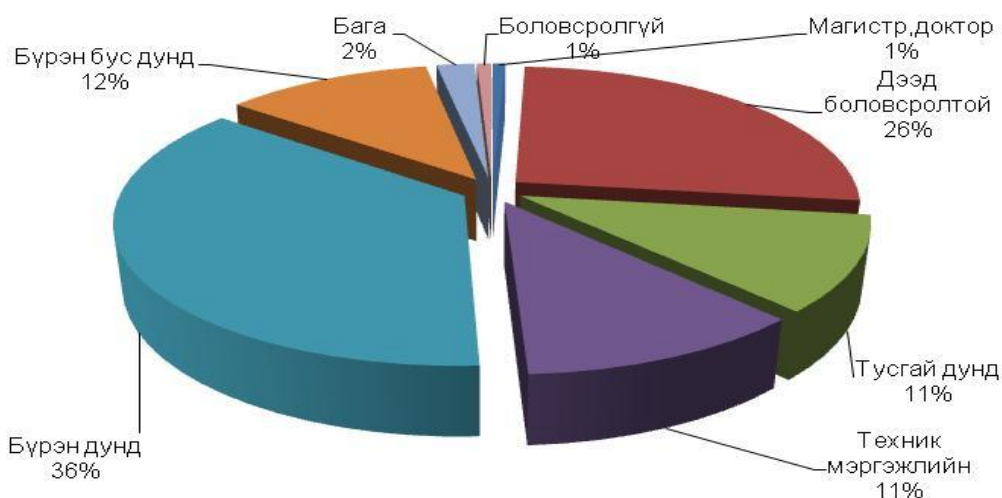


**II. ЭДИЙН ЗАСАГ НИЙГМИЙН ХӨГЖЛИЙН БАЙДЛЫН
ТУХАЙ СТАТИСТИКИЙН ТООН МЭДЭЭЛЭЛ**
(Эдийн засгийн үйл ажиллагааны ангиллаар)
НЭГ. ХӨДӨЛМӨР ЭРХЛЭЛТ

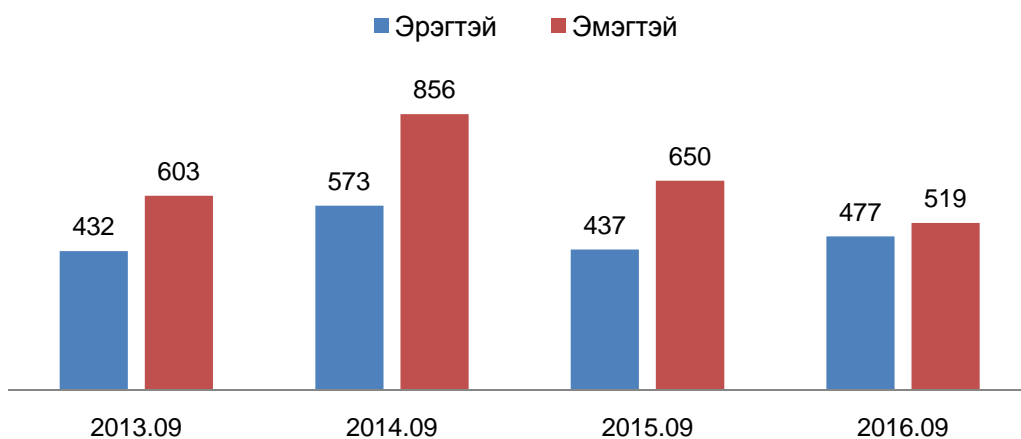
1.1 БҮРТГҮҮЛСЭН АЖИЛГҮЙ ИРГЭДИЙН ТОО, боловсролын түвшингээр

Боловсролын түвшингээр	2013.09	2014.09	2015.09	2016.09	$\frac{2016}{2013}$	$\frac{2016}{2015}$
Бүгд	1035	1429	1 087	996	96.2	91.6
Үүнээс: Эмэгтэй	603	856	650	519	86.1	79.8
Магистр, доктор	6	9	6	7	116.7	116.7
Дээд боловсролтой	274	412	283	263	96.0	92.9
Тусгай дунд	86	102	134	107	124.4	79.9
Техник мэргэжлийн	70	93	116	113	161.4	97.4
Бүрэн дунд	302	449	382	362	119.9	94.8
Бүрэн бус дунд	251	290	129	115	45.8	89.1
Бага	36	60	29	21	58.3	72.4
Боловсролгүй	10	14	8	8	80.0	100.0

ЗУРАГ. АЖИЛГҮЙ ИРГЭДИЙН ТОО, боловсролоор, хувь 2016.09 сард



ЗУРАГ. АЖИЛГҮЙ ИРГЭДИЙН ТОО, хүйс, оноор



1.2 АЖИЛГҮЙ ИРГЭДИЙН ТОО, сумаар

	Ажилгүй иргэдийн тоо		Ажилд орсон хүний тоо		Шинээр бүртгүүлсэн хүний тоо	
	2015.09	2016.09	2015.09	2016.09	2015.09	2016.09
Дүн	1087	996	672	295	2215	1315
Айраг	49	52	14	22	100	80
Алтанширээ	23	12	24	0	64	50
Даланжаргалан	43	50	21	11	80	59
Дэлгэрэх	7	17	31	40	40	48
Иххэт	10	35	11	14	44	45
Мандах	18	62	23	2	71	35
Өргөн	90	78	63	19	179	64
Сайхандулаан	38	33	33	0	95	35
Улаанбадрах	14	32	42	46	66	61
Хатанбулаг	52	14	19	11	111	69
Хөвсгөл	18	17	23	17	38	45
Эрдэнэ	12	12	18	21	37	49
Сайншанд	464	465	230	65	917	495
Замын - Үүд	249	117	120	27	373	180

1.3 АЖЛЫН БАЙРНЫ ЗАХИАЛГА, эдийн засгийн салбарын ангилал 2016.09 сард

Салбарын ангилал	Бүгд
Бүгл	54
ХАА, ан агнуур, ойн аж ахуй,загас барилт	2
Уул уурхай олборлох аж үйлдвэр	2
Боловсруулах үйлдвэрлэл	1
Цахилгаан, хий, уур, агааржуулалт	3
Усны хангамж, бохир ус зайлуулах систем, хог хаягдлын менежмент болон цэвэрлэх үйл ажиллагаа	0
Барилга	12
Бөөний ба жижиглэн худалдаа, машин, мотоциклийн засвар үйлчилгээ	0
Тээвэр агуулахын үйл ажиллагаа	0
Зочид буудал, байр, сууц болон нийтийн хоолны үйлчилгээ	0
Мэдээлэл, холбоо	0
Санхүүгийн болон даатгалын үйл ажиллагаа	0
Үл хөдлөх хөрөнгийн үйл ажиллагаа	0
Мэргэжлийн шинжлэх ухаан болон техникийн үйл ажиллагаа	0
Удирдлагын болон дэмжлэг үзүүлэх үйл ажиллагаа	0
Төрийн удирдлага, батлан хамгаалах, үйл ажиллагаа, албан журмын нийгмийн хамгаалал	2
Боловсрол	0
Хүний эрүүл мэнд, нийгмийн халамжийн үйлчилгээ	13
Урлаг, үзвэр,тоглоом наадам	0
Үйлчилгээний бусад үйл ажиллагаа	19
Хүн хөлслөн ажиллуулдаг өрхийн үйл ажиллагаа,өрхийн өөрийн хэрэглээнд зориулан үйлдвэрлэсэн нэр төрлөөр нь салгаж тодорхойдох боломжгүй бүтээгдэхүүн, үйлчилгээ	0
Олон улсын байгууллага, суурин төлөөлөгчийн үйл ажиллагаа	0

1.4 АЖЛЫН БАЙРНЫ ЗАХИАЛГА, ажил, мэргэжлийн ангилал 2016.9 сард

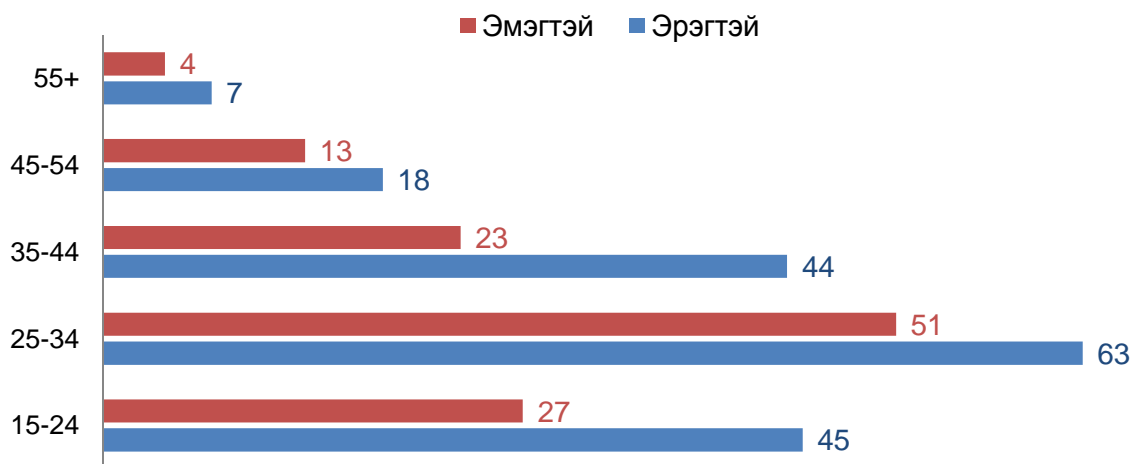
Үзүүлэлт	Бүгд
Бүгд	54
Менежир	0
Мэргэжилтэн	2
Техникч болон туслах дэд/ мэргэжилтэн	0
Контор, үйлчилгээний ажилтан	0
Худалдаа, үйлчилгээний ажилтан	0
ХАА, ой загас агнуурын ажилтан	2
Үйлдвэрлэл, барилга, гар урлал, холбогдох ажил үйлчилгээний ажилтан	12
Суурин төхөөрөг, машин механизмын операторч, угсрагч	0
Энгийн ажил мэргэжил	38
Зэвсэгт хүчний ажил мэргэжил	0



1.5 АЖИЛД ЗУУЧИЛСАН ИРГЭД, ажил, мэргэжлийн ангилалаар 2016.09 сард

Үзүүлэлт	Бүгд	эмэгтэй
Бүгд	295	118
Менежир	15	9
Мэргэжилтэн	104	49
Техникч болон туслах дэд/ мэргэжилтэн	17	10
Контор, үйлчилгээний ажилтан	12	10
Худалдаа, үйлчилгээний ажилтан	66	26
ХАА, ой загас агнуурын ажилтан	4	0
Үйлдвэрлэл, барилга, гар урлал, холбогдох ажил үйлчилгээний ажилтан	35	7
Суурин төхөөрөг, машин механизмын операторч, угсрагч	11	0
Энгийн ажил мэргэжил	27	5
Зэвсэгт хүчний ажил мэргэжил	4	2

Зураг. АЖИЛД ЗУУЧИЛСАН ИРГЭД, насны ангилал, хүйсээр 2016.09 сард



1.6 ШИНЭЭР БИЙ БОЛГОСОН АЖЛЫН БАЙР, эдийн засгийн салбарын ангилалаар
2016.09 сард

Салбарын ангилал	Бүгд	Эмэгтэй	Бүгдээс:Ажлын байрны шинж, чанараар	
			Байнга	Улирал
Бүгд	286	148	174	112
ХАА, ан агнуур, ойн аж ахуй, загас барилт, ан агнуур	7	1	7	0
Уул уурхай олборлолт	17	5	17	0
Боловсруулах үйлдвэрлэл	38	24	38	0
Цахилгаан,хий уур агааржуулалтын хангамж	0	0	0	0
Усан хангамж, бохир ус, хог хаягдлын менежмент	0	0	0	0
Барилга	22	3	7	15
Бөөний ба жижиглэн худалдаа, гэр ахуйн барааны засварлах үйлчилгээ	15	3	10	5
Тээвэр агуулахын үйл ажиллагаа	0	0	0	0
Байр сууц болон хоол хүнсээр үйлчлэх үйл ажиллагаа	2	2	2	0
Мэдээлэл холбоо	1	1	1	0
Санхүүгийн болон даатгалын үйл ажиллагаа	7	3	2	5
Үл хөдлөх хөрөнгийн үйл ажиллагаа	0	0	0	0
Мэргэжлийн шинжлэх ухаан болон техникийн үйл ажиллагаа	0	0	0	0
Захиргааны болон дэмжлэг үзүүлэх үйл ажиллагаа	22	11	12	10
Төрийн удирдлага, батлан хамгаалах, албан журмын даатгал	36	16	14	22
Боловсрол	35	27	33	2
Хүний эрүүл мэнд ба нийгмийн үйл ажиллагаа	20	19	20	0
Урлаг үзвэр тоглоом наадам	10	2	10	0
Үйлчилгээний бусад үйл ажиллагаа	54	31	1	53
Хүн хөлслөн ажиллуулдаг өрхийн аж ахуй	0	0	0	0
Олон улсын байгууллагын үйл ажиллагаа	0	0	0	0



ХОЁР. НИЙГМИЙН ДААТГАЛ

2.1 НИЙГМИЙН ДААТГАЛЫН САНГИЙН ОРЛОГО, ЗАРЛАГА төрлөөр

	Олгосон тэтгэвэр тэтгэмж /сая төгрөг/		2016 2015
	2015.09	2016.09	
Нийгмийн даатгалын сангийн орлого, сая.төг	16 268.0	17 982.3	110.5
Үүнээс: Тэтгэврийн даатгалын сангийн	10 185.2	10 890.7	106.9
Тэтгэмжийн даатгалын сангийн	1150.1	1 229.5	106.9
Эрүүл мэндийн даатгалын сангийн	3285.2	4 019.0	122.3
ҮОМШӨ-ний даатгалын сангийн	1374.7	1 552.7	112.9
Ажилгүйдлийн даатгалын сангийн	272.8	290.4	106.5
Нийгмийн даатгалын сангийн зарлага, сая.төг	22 930.8	27 311.0	119.1
Үүнээс: Тэтгэврийн даатгалын сангийн	17 252.7	19 848.7	115.0
Тэтгэмжийн даатгалын сангийн	1 422.9	1 639.0	115.2
Эрүүл мэндийн даатгалын сангийн	2 845.8	4 202.4	147.7
ҮОМШӨ**-ний даатгалын сангийн	1 069.1	1 092.5	102.2
Ажилгүйдлийн даатгалын сангийн	340.3	528.4	155.3

** - ҮОМШӨ- Үйлдвэрлэлийн осол, мэргэжлээс шалтгаалах өвчин

2.2 НИЙГМИЙН ДААТГАЛД ЗААВАЛ ДААТГУУЛАГЧДЫН ТОО, ОЛГОСОН ТЭТГЭВРИЙН

	2015.09	2016.09	$\frac{2016}{2015}$
1. Заавал даатгуулагч хүний тоо	14699	14795	100.7
Үүнээс: Аж ахуй нэгж, байгууллага	7387	7153	96.8
Төсөвт байгууллага	7312	7642	104.5
2. Олгосон тэтгэвэр, сая төг	17752.9	19510.7	109.9
Үүнээс: Өндөр насны тэтгэвэр	12616.9	14206.6	112.6
Хөгжлийн бэршээлтэй иргэдийн тэтгэвэр	2157.5	2272.9	105.3
Тэжээгчээ алдсаны тэтгэвэр	929.0	999.5	107.6
ҮОМШӨ-ний даатгалын сангийн тэтгэвэр	669.5	668.9	99.9
Цэргийн тэтгэвэр	1380.0	1362.8	98.8

2.3 НИЙГМИЙН ХАЛАМЖИЙН ҮЙЛЧИЛГЭЭНД ХАМРАГДСАН ХҮНИЙ ТОО,
ОЛГОСОН ТЭТГЭВЭР, ТЭТГЭМЖИЙН ХЭМЖЭЭ, төрлөөр

	Хамрагдсан хүний тоо		2016 2015	Олгосон тэтгэвэр тэтгэмж /мян төгрөг/		2016 2015
	2015.09	2016.09		2015.09	2016.09	
1. Халамжийн тэтгэвэр	1,223	2,332	190.7	1,365,014.7	1,601,311.1	117.3
2. Нөхцөлт мөнгөн тэтгэмж: Үүнээс	7,286	9,132	125.3	1,731,278.8	1,595,676.0	92.2
Жирэмсэн болон нярай, хөхүүл хүүхэдтэй эхчүүдийн тэтгэмж	1730	2867	165.7	574,693.3	524,186.5	91.2
Ахмад настныг асарч буй иргэнд	464	698	150.4	221,245.9	195,293.5	88.3
Хөгжлийн бэрхшээлтэй иргэнийг асарч буй иргэнд	291	477	163.9	144,754.9	91,356.4	63.1
Хөгжлийн бэрхшээлтэй хүүхдийг асарч буй иргэнд	188	328	174.5	91,738.8	122,753.6	133.8
Бүтэн өнчин хүүхэд асран хамгаалж үрчлэн авч өсгөсний тэтгэмж	46	95	206.5	23,237.5	25,371.2	109.2
Гэр бүлийн тухай хуулийн 25.5-д заасан хүүхдийг гэр бүлдээ авч асран хамгаалж байгаа иргэнд	5	55	1100.0	1,592.2	25,371.2	1593.5
Ганц бие ахмад настныг гэр бүлдээ авч асран хамгаалж байгаа иргэнд	7	9	128.6	3,082.7	1,586.7	51.5
Ганц бие хөгжлийн бэрхшээлтэй иргэнийг гэр бүлдээ авч асран хамгаалж байгаа иргэнд	9	14	155.6	3,887.9	3,739.0	96.2
Алдарт эхийн одонтой эхчүүдэд олгосон тусламж	4546	4589	100.9	667,045.6	606,017.9	90.9
3. Нийгмийн халамжийн үйлчилгээ болон хөнгөлөлт: Үүнээс	4,371	4,180	95.6	701,708.4	737,082.5	105.0
Ахмад настнуудад үзүүлсэн 1 удаагийн хөнгөлөлт, тусламж	3,133	2,936	93.7	233,784.7	235,551.4	100.8
Хөгжлийн бэрхшээлтэй иргэдэд үзүүлсэн тусламж, хөнгөлөлт	193	218	113.0	64,707.2	128,994.5	199.4
Нийгмийн халамжийн дэмжлэг, мөнгөн тэтгэмж	1026	1008	98.2	374,693.9	344,589.2	92.0
Алдар цолтой ахмадуудад үзүүлсэн хөнгөлөлт, тусламж	19	18	94.7	28,522.6	27,947.4	98.0
Хүний хөгжил сангийн хишиг	0			0.0		



ГУРАВ. ЭРҮҮЛ МЭНД

3.1 ЭРҮҮЛ МЭНД

	Хэмжих нэгж	2015.09	2016.09	Өсөлт	
				Тоо	Хувь
1. Амбулаторийн үзлэг	мян.хүн	282.0	294.0	12.0	104.3
2. Ор хоног	мян.хүн	71.2	85.1	13.9	119.5
3. Урьдчилан сэргийлэх тарилга	мян.хүн	9.3	9.5	0.2	102.2
4. Эмчлүүлсэн хүний тоо	мян.хүн	10.1	11.9	1.8	117.8
5. Түргэн тусламжын дуудлага	мян.хүн	14.1	15.4	1.3	109.2
Үүнээс: алсын дуудлага	мян.хүн	2.4	2.8	0.4	116.7
6. Осол гэмтлийн өвчлөл	хүн	1903	1831	-72	96.2
Үүнээс: нас баралт	хүн	55	47	-8	85.5
7. Шинээр хяналтанд авсан жирэмсэн эх	хүн	1238	1074	-164	86.8
Үүнээс: эхний 3 сартайн хяналт	хүн	1040	916	-124	88.1
8. Амаржсан эх	хүн	1180	1077	-103	91.3
Үүнээс: нас баралт	хүн	0	0	0	0.0
9. 1-5 хүртэл насны эндсэн хүүхэд	хүн	0	2	2	0.0
10. 1 хүртэл насандаа эндсэн $\delta_{\zeta\zeta\delta\dot{y}\ddot{a}}$	хүн	15	18	3	120.0

3.2. ТӨРӨЛТ, ЭХ, ХҮҮХДИЙН ЭНДЭГДЭЛ, сумаар. 2016.09-р сард

Сум	Амаржсан эх	Эхийн эндэгдэл	Амьд төрсөн хүүхэд	1 хүртэл насандаа эндсэн хүүхэд	1-5 хүртэл насны эндсэн хүүхэд
Дүн	1077	0	1083	18	2
Айраг	2		2		1
Алтанширээ	0		0	1	
Даланжаргалан	1		1		
Дэлгэрэх	2		2	1	
Иххэт	1		1		
Мандах	1		1		
Өргөн	0		0		
Сайхандулаан	0		0		
Улаанбадрах	1		1		
Хатанбулаг	1		1	1	
Хөвсгөл	2		1		
Эрдэнэ	0		0		
Сайншанд	872		880	13	1
Замын - Үүд	194		193	2	

3.3. ХАЛДВАРТ ӨВЧНИЙ ГАРАЛТ

	Хэмжих нэгж	2015.09	2016.09	Өсөлт	
				Тоо	Хувь
Халдварт өвчний гаралт бүгд	хүн	661	1510	849	228.4
Вируст гепатит	хүн	8	12	4	150.0
Сүрьеэ	хүн	71	69	-2	97.2
Тэмбүү	хүн	122	117	-5	95.9
Заг $\delta_{\zeta\epsilon\delta\dot{y}\ddot{a}}$	хүн	87	99	12	113.8
Трихоминиаз	хүн	31	76	45	245.2
$\text{O}\delta\eta\alpha\text{i}\ \eta\delta\delta\epsilon\delta\alpha\alpha$	хүн	48	17	-31	
Бусад	хүн	294	1120	826	381.0



ДӨРӨВ. СОЁЛ

4.1 СОЁЛЫН ҮЗҮҮЛЭЛТҮҮД

	Хэмжих нэгж	2015.09	2016.09	Өсөлт	
				тоо	хувь
1. Театр -тоглолт	тоо	73	79	6	108.2
- шинэ уран бүтээл	тоо	0	0	0	0.0
- үзэгчид	мян.хүн	11.0	10.3	-0.7	93.6
- орлого	мян.төг	22781.5	21944.6	-836.9	96.3
- хамрагдсан ААН	тоо	1	1	0	100.0
2. Музей					
- үзэгчид	мян. хүн	4.5	2.4	-2.1	53.3
- орлого	мян.төг	7 070.2	2 187.7	-4 882.5	30.9
- хамрагдсан ААН	тоо	2	2		

4.2 БҮХ ШАТНЫ СУРГУУЛЬ ТӨГСӨГЧИД

	2013	2014	2015	2016	2016 2015
Төгсөлт-бүгд	3730	3696	3175	2705	85.2
Үүнээс:					
Ерөнхий боловсролын сургууль	3084	3142	2619	2190	83.6
Бага боловсрол	1374	1375	1024	965	94.2
Суурь боловсрол	978	982	1221	542	44.4
Бүрэн дунд боловсрол	732	785	374	683	182.6
Мэргэжил сургалт үйлдвэрлэлийн төв, Төмөр замын мэргэжил, сургалт үйлдвэрлэлийн төв	442	369	365	259	71.0
ЭМШУИС-ийн салбар сургууль	204	185	191	256	134.0
ЕБС-ийн сурлагын Стандарт хангалт %	97.1	99.2	99	99.2	100.1
А, В-ийн эзлэх %	45.6	65.5	70	62.1	89.0



ТАВ. БАЙГАЛЬ ОРЧИН

5.1.ЦАГ УУРЫН ҮЗҮҮЛЭЛТҮҮД, 2016 оны 9 дүгээр сард, сумаар

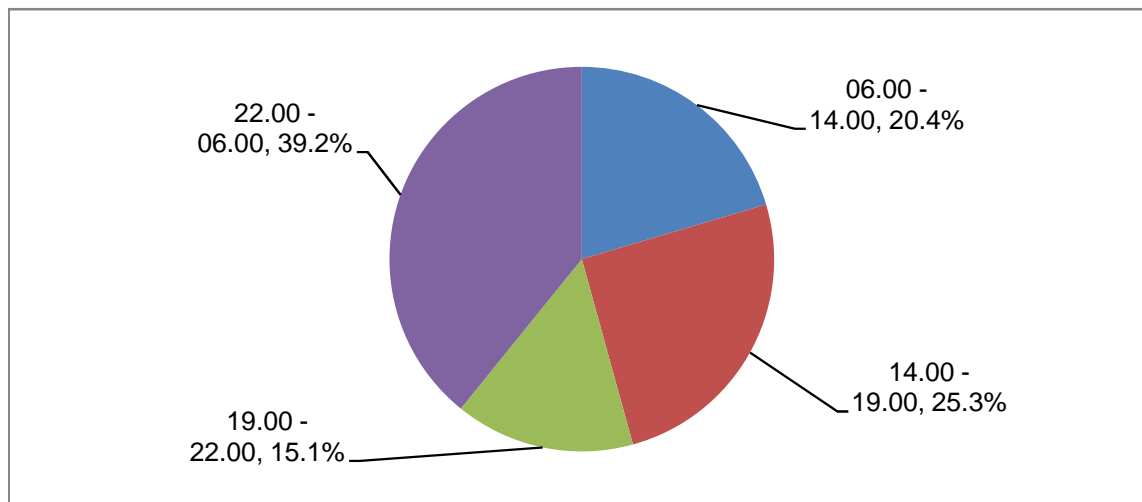
Станцын нэр	Агаарын температур/хэм/			Хөрсний температур /сэлт/			Салхины хурд /мс/		Тунадас хэмжээ		Ургамал	
	Дундаж	Хамгийн их	Хамгийн бага	Дундаж	Хамгийн их	Хамгийн бага	их хурд	10м/с-ээс дээш салхитай өдөр	нийлбэр	тунадастай өдөр	өндөр см	ургац, ц/га
Айраг	14.6	27	-2	21	-	-4	14	2	16.4	6	7	0.5
Алтанширээ	15.3	26	-4	20	48	-	14	5	7.2	5	5	0.5
Дэлгэрэх	13.367	24	-1	14	50	-2	17	7	17.9	7	7	0.6
Иххэт	13	27	-4	16.3	46	-5	12	2	76.4	15	5	0.1
Мандах	14.1	28	-3	18	49	-6	14	8	5.3	6	10	0.7
Өргөн	15.633	28	-1	21.3	49	-	10	4	8.8	5	11	0
Сайхандулаан	14.633	25	-2	19.3	52	-4	12	2	35.7	6	8	0.1
Улаанбадрах	17.133	26	-1	23	-	-2	12	6	0.4	1	16	0.1
Хатанбулаг	17.3	28	1	22.3	49	1	10	1	9.1	3	7	0.4
Хөвсгөл	16.6	29	-2	21	49	-3	20	13	6.4	4	8	0
Эрдэнэ	14.7	32	-2	18.3	49	-5	16	4	18.5	6	7	0.3
Сайншанд	15.7	28	-1	19.3	48	-5	17	12	6.7	12	14	0.1
Замын - Үүд	15.733	29	-2	20	51	-4	19	12	12.4	6	11	0.4

ЗУРГАА.ГЭМТ ХЭРЭГ

6.1 БҮРТГЭГДСЭН ГЭМТ ХЭРГИЙН ТОО, төрлөөр, аймгийн дүнгээр

	2015.09	2016.09	зөрүү	Хэргийн бүтэц	
				2015	2016
Бүртгэгдсэн гэмт хэрэг - Бүгд	424	490	66	100.0	100.0
Хүн амины гэмт хэрэг	8	7	-1	1.9	1.4
Дээрмийн гэмт хэрэг	4	3	-1	0.9	0.6
Танхайн гэмт хэрэг	14	15	1	3.3	3.1
Хүчингийн гэмт хэрэг	3	6	3	0.7	1.2
ИЭЧЭМ эсрэг гэмт хэрэг	151	172	21	35.6	35.1
Бусдын эд зүйлийг булаах гэмт хэрэг	2		-2	0.5	0.0
Өмчлөх эрхийн эсрэг гэмт хэрэг	123	168	45	29.0	34.3
- иргэдийн өмчийн	95	137	42	22.4	28.0
үүнээс: - малын хулгайн	19	31	12	4.5	6.3
- төрийн өмчийн	9		-9	2.1	0.0
Ашиглаглалын гэмт хэрэг	4	11	7	0.9	2.2
Залилангийн хэрэг	8	9	1	1.9	1.8
Тээврийн хэрэгслийн хөдөлгөөний аюулгүй байдал, ашиглалтын журмын эсрэг гэмт хэрэг	54	33	-21	12.7	6.7
Албан тушаалын хэрэг	0	19	19	0.0	3.9
Цэргийн албаны эсрэг гэмт хэрэг	0	0	0	0.0	0.0
Контарвант / спирт / -ын хэрэг	9	5	-4	2.1	1.0
Бусад гэмт хэрэг	44	42	-2	10.4	8.6
Онц хүнд гэмт хэрэг	8	5	-3	1.9	1.0
Хүнд гэмт хэрэг	30	43	13	7.1	8.8
согтуугаар үйлдсэн	140	154	14	33.0	31.4
гудамж, олон нийтийн газарт	88	89	1	20.8	18.2
Гэмт хэргийн гэр орон сууцанд	141	169	28	33.3	34.5
тоо бүлэглэн үйлдсэн	35	30	-5	8.3	6.1
хүүхэд оролцсон	19	7	-12	4.5	1.4
эмэгтэй хүн оролцсон	52	64	12	12.3	13.1
06.00 -14.00	83	100	17	19.6	20.4
Гэмт хэрэг 14.00 -19.00	111	124	13	26.2	25.3
үйлдсэн цаг 19.00 - 22.00	62	74	12	14.6	15.1
22.00 - 06.00	168	192	24	39.6	39.2
Гэмт хэргийн нас барсан хүний тоо	35	18	-17	8.3	3.7
улмаас гэмтэж бэртсэн хүний тоо	195	202	7	46.0	41.2

Зураг. БҮРТГЭГДСЭН ГЭМТ ХЭРГИЙН БҮТЭЦ, хэрэг үйлдэгдсэн цагаар 09 сард

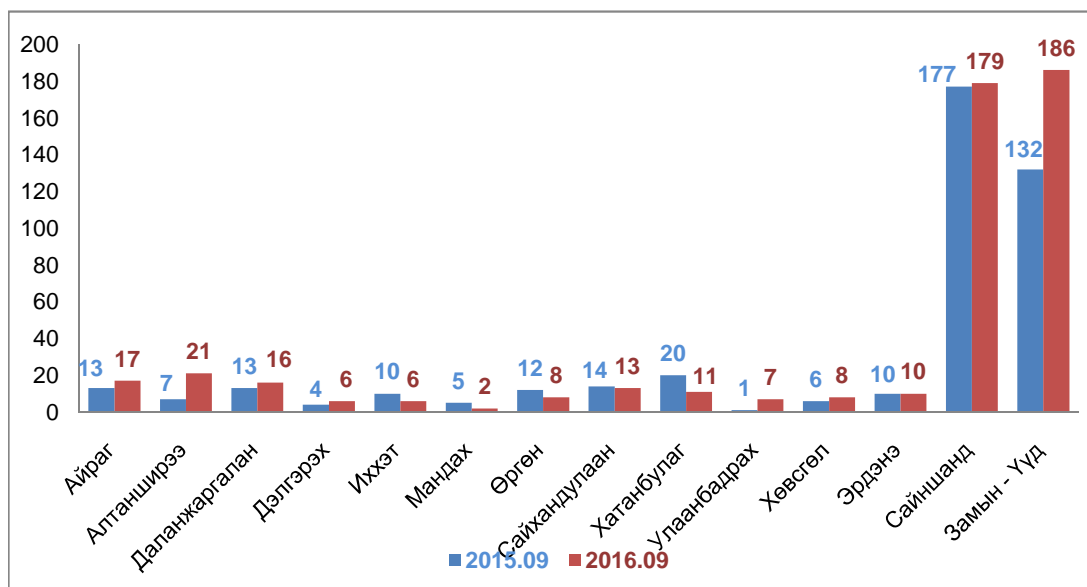




6.2 БҮРТГЭГДСЭН ГЭМТ ХЭРГИЙН ТОО, сумаар

	2015.09	2016.09	Үүнээс: хэргийн төрлөөр						Бусад
			Хүний амь	ИЭЧЭМ Эсрэг	Танхай	Өмчийн хулгайн хэрэг			
						ААНБ	ИӨХ	Малын	
Дүн	424	490	7	172	15	1	136	31	66
Айраг	13	17		6			6	2	
Алтанширээ	7	21		4			7	6	1
Даланжаргалан	13	16	1	4			3	4	2
Дэлгэрэх	4	6		4				2	
Иххэт	10	6		2		1	3		
Мандах	5	2		1					
Өргөн	12	8		3	1			1	1
Сайхандулаан	14	13		4			2	2	3
Хатанбулаг	20	11		4			1	3	1
Улаанбадрах	1	7		2	1		2	1	1
Хөвсгөл	6	8	1	2			4		1
Эрдэнэ	10	10	1	3				2	
Сайншанд	177	179	3	54	4		83	3	10
Замын - Үүд	132	186	1	79	9		25	5	46

Зураг. БҮРТГЭГДСЭН ГЭМТ ХЭРГИЙН ТОО, сумаар

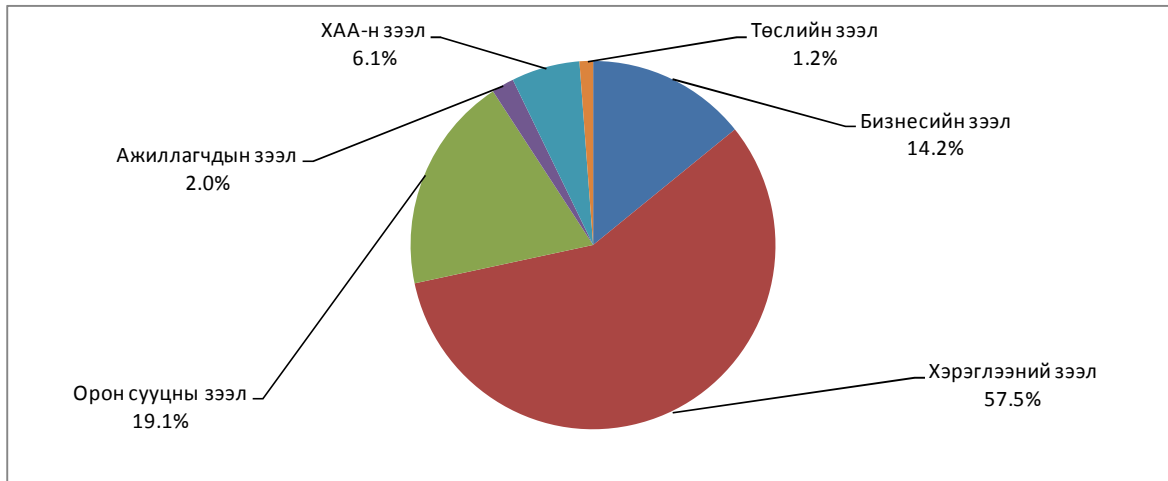


ДОЛОО. МӨНГӨ, БАНК

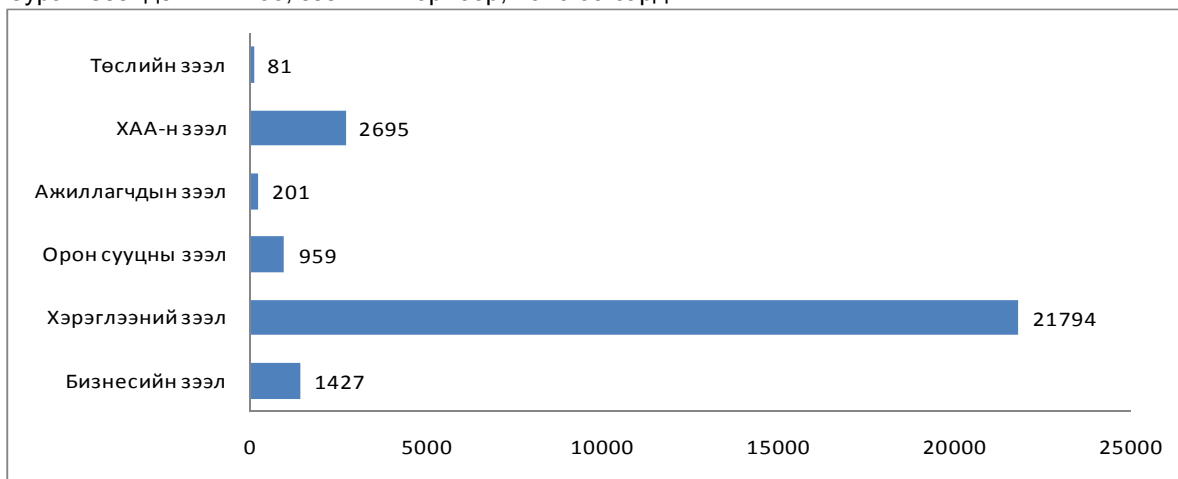
7.1 МӨНГӨН ГҮЙЛГЭЭ, сая төгрөгөөр

		2015.09	2016.09	$\frac{2016}{2015}$
1. Кассын орлого, сая	Монгол банкнаас авсан	17481.8	25934.0	148.3
	Цэвэр орлого	1019415.6	775123.0	76.0
2. Кассын зарлага, сая.төг	Монгол банкинд өгсөн	42073.7	47003.5	111.7
	Цэвэр зарлага	1135698.0	723669.0	63.7
Харилцахын үлдэгдэл, сая.төг		16935.8	17993.7	106.2
Нийт харилцахын тоо, мян.хүн		215.3	165.5	76.9
3. Иргэдийн хадгаламжийн үлдэгдэл. сая. төг		43274.2	54833.2	126.7
4. Нийт хадгаламж эзэмшигчийн тоо, мян.хүн		65.7	66.2	100.8
6. Зээлийн өрийн үлдэгдэл, сая.төг		188559.7	176504.0	93.6
Хугацаа хэтэрсэн зээлийн үлд, сая.төг		3269.2	2944.4	90.1
Чанаргүй зээлийн үлдэгдэл, сая.төг		4127.1	9075.7	219.9
7. Зээлдэгчийн тоо, мян.хүн		28.4	27.2	95.8

Зураг. ЗЭЭЛ, төрлөөр, дүнд эзлэх хувиар, 2016.09-р сард



Зураг. Зээлдэгчийн тоо, зээлийн төрлөөр, 2016.09 сард





НАЙМ.ТӨРИЙН САНХҮҮ

8.1.ОРОН НУТГИЙН ТӨСВИЙН ОРЛОГО, сая.төгрөгөөр

	2015.09	2016.09			2016 2015
		Төлөвлөг	Гүйцэтгэл	хувь	
Нийт орлого	24063.3	40570.4	33816.8	83.4	140.5
1. Татварын орлого	7012.5	15318.1	10424.0	68.1	148.6
1.1 Орлогын албан татвар	7729.4	11445.5	7709.2	67.4	99.7
1.2 Өмчийн татвар	861.8	664.6	830.9	125.0	96.4
1.3 Бусад татвар төлбөр хураамж	1363.8	3208	1883.9	58.7	138.1
2. Татварын бус орлого	21074.8	25252.3	23392.8	92.6	111.0

8.2 ОРОН НУТГИЙН ТӨСВИЙН ЗАРЛАГА сая.төгрөгөөр

	2015.09	2016.09			2016 2015
		Төлөвлөг	Гүйцэтгэл	хувь	
Нийт зарлага	30394.8	38821.2	33148.6	85.4	109.1
1.Урсгал зардал	26009.9	33770.9	28918.2	85.6	111.2
1.1.Бараа үйлчилгээний зардал	21719.3	27293.8	23814.1	87.3	109.6
1.1.1 Цалин хөлс ба нэмэгдэл урамшил шимтгэл	14296.3	15711.7	14911.6	94.9	104.3
1.1.3.Байр ашиглалттай холбоотой зардал	1518.7	1730.8	1595.8	92.2	105.1
1.1.4.Хангамжийн бараа материал	2056.5	3598.4	3072.8	85.4	149.4
1.1.5.Нормативт зардал	552.8	725.8	620.9	85.5	112.3
1.1.6.Эд хогшил, урсгал засварын зардал	962.9	1423.5	1068.1	75.0	110.9
1.1.7.Томилолт зочны зардал	205.1	141.3	111.5	78.9	54.4
1.1.8 Бараа үйлчилгээний бусад үйлчилгээний төлбөр	100.6	105.7	83.5	79.0	83.0
1.2. Урсгал шилжүүлэг	887.9	2038.1	1410.5	69.2	158.9
2.Хөрөнгийн зардал	1138.5	1818.5	939.4	51.7	82.5
	4290.6	6477.1	5104.1	78.8	
	4384.9	5050.3	4230.4	83.8	96.5

8.3 ОРОН НУТГИЙН ТӨСВИЙН ОРЛОГО, ЗАРЛАГА сумаар, сая төгрөгөөр

Үзүүлэлт	Орон нутгийн төсвийн орлого			Орон нутгийн төсвийн зарлага		
	Төлөвлөг	Гүйцэтгэл	хувь	Төлөвлөг	Гүйцэтгэл	хувь
Дүн	40570.4	33816.8	83.4	38821.2	33148.6	85.4
Айраг	1553.7	1986.5	127.9	1707.8	1458.7	85.4
Алтанширээ	854.5	828.5	97.0	876.6	792.9	90.5
Даланжаргалан	1146.9	986.0	86.0	1208.6	937.0	77.5
Дэлгэрэх	898.5	913.1	101.6	898.5	833.3	92.7
Иххэт	1274.7	1291.6	101.3	1304.0	1170.1	89.7
Мандах	904.2	940.2	104.0	904.2	798.1	88.3
Өргөн	989.7	933.8	94.4	989.7	857.2	86.6
Сайхандулаан	801.6	734.6	91.6	801.6	652.2	81.4
Улаанбадрах	930.5	870.6	93.6	1073.9	813.9	75.8
Хатанбулаг	1211.7	1206.2	99.5	1211.7	1071.5	88.4
Хөвсгөл	960.8	964.5	100.4	973.0	847.8	87.1
Эрдэнэ	1121.4	1081.7	96.5	1162.1	1004.9	86.5
Сайншанд	9237.2	8376.9	90.7	9262.1	7938.9	85.7

pdfMachine

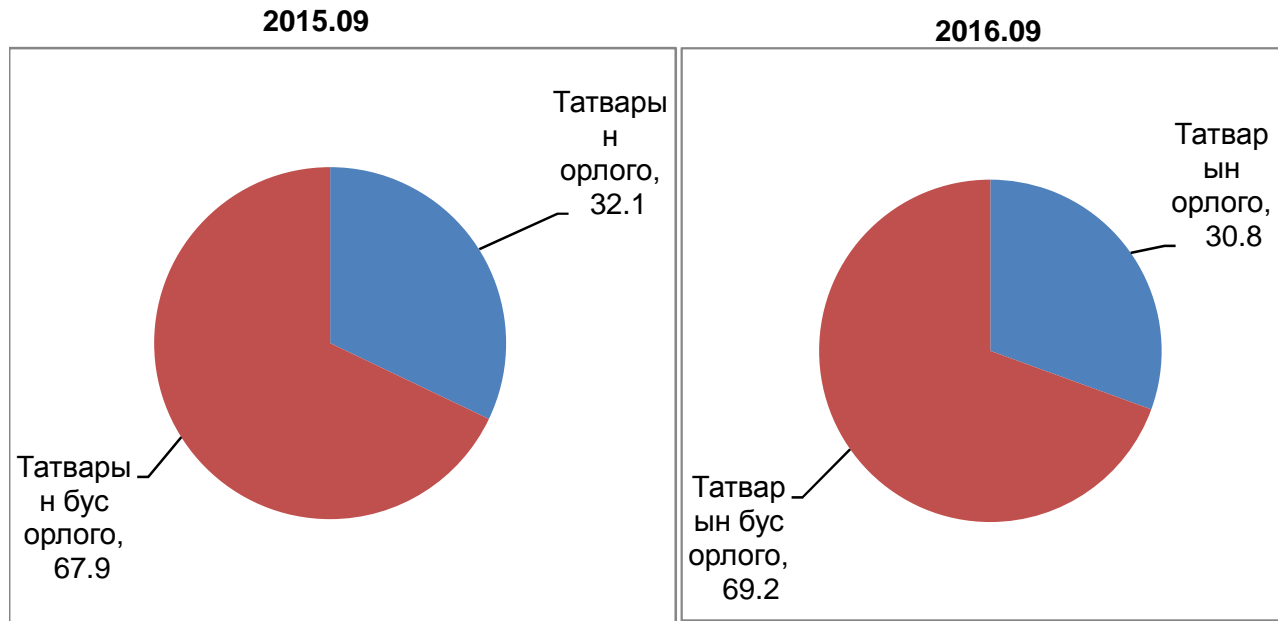
A pdf writer that produces quality PDF files with ease!

Produce quality PDF files in seconds and preserve the integrity of your original documents. Compatible across nearly all Windows platforms, if you can print from a windows application you can use pdfMachine.

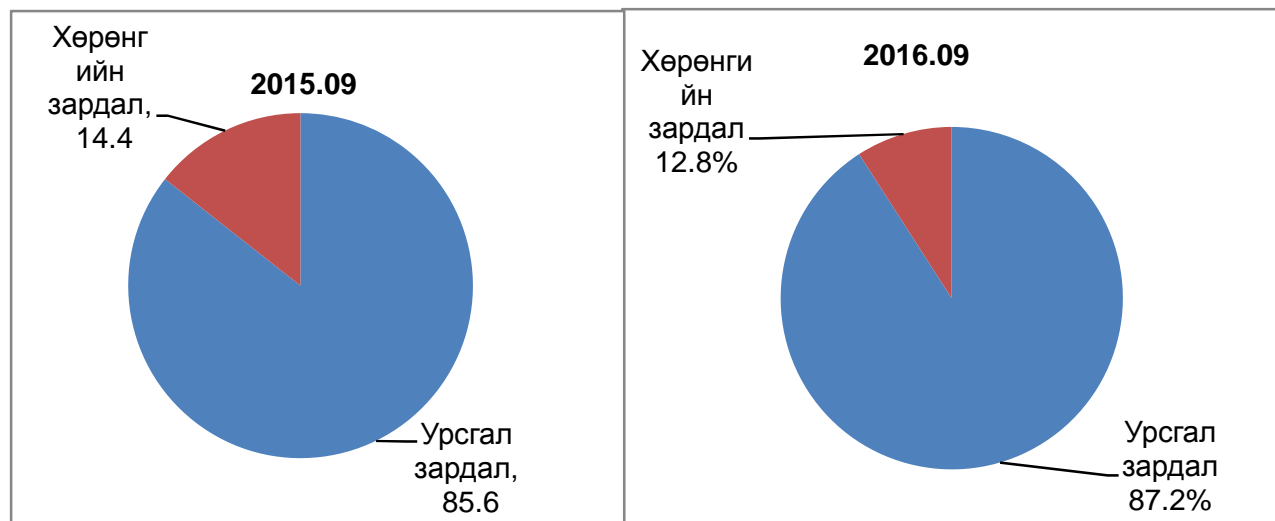
Get yours now!

93.4
81.4

Зураг. ОРОН НУТГИЙН ТӨСВИЙН ОРЛОГЫН БҮТЭЦ, хувиар



Зураг.ОРОН НУТГИЙН ТӨСВИЙН ЗАРЛАГЫН БҮТЭЦ, хувиар



8.4 УЛСЫН НЭГДСЭН ТӨСӨВТ ТӨВЛӨРҮҮЛСЭН ОРЛОГО, сая төгөргөөр

	2015.09	2016.09			2016 2015
		Төлөвлөг өө	Гүйцэтгэл	хувь	
Татварын орлого-БҮГД	1853.1	1633.3	1642.3	100.6	88.6
1. ААНБ-ын орлогын албан татвар	416.1	333.0	414.987	124.6	99.7
2. Дотоодын бараа үйлчилгээний татвар	1162.4	993.6	1086.2	109.3	93.4
3. Ашигт малтмалын нөөц ашигласны төлбөр	220.8	270.6	104.1	38.5	47.1
4. Агаарын бохирдлын төлбөр	46.2	36.1	36.9	102.2	79.9
5. Өсөн нэмэгдэх ашигт малтмалын нөөц					1.3

pdfMachine

A pdf writer that produces quality PDF files with ease!

Produce quality PDF files in seconds and preserve the integrity of your original documents. Compatible across nearly all Windows platforms, if you can print from a windows application you can use pdfMachine.

Get yours now!

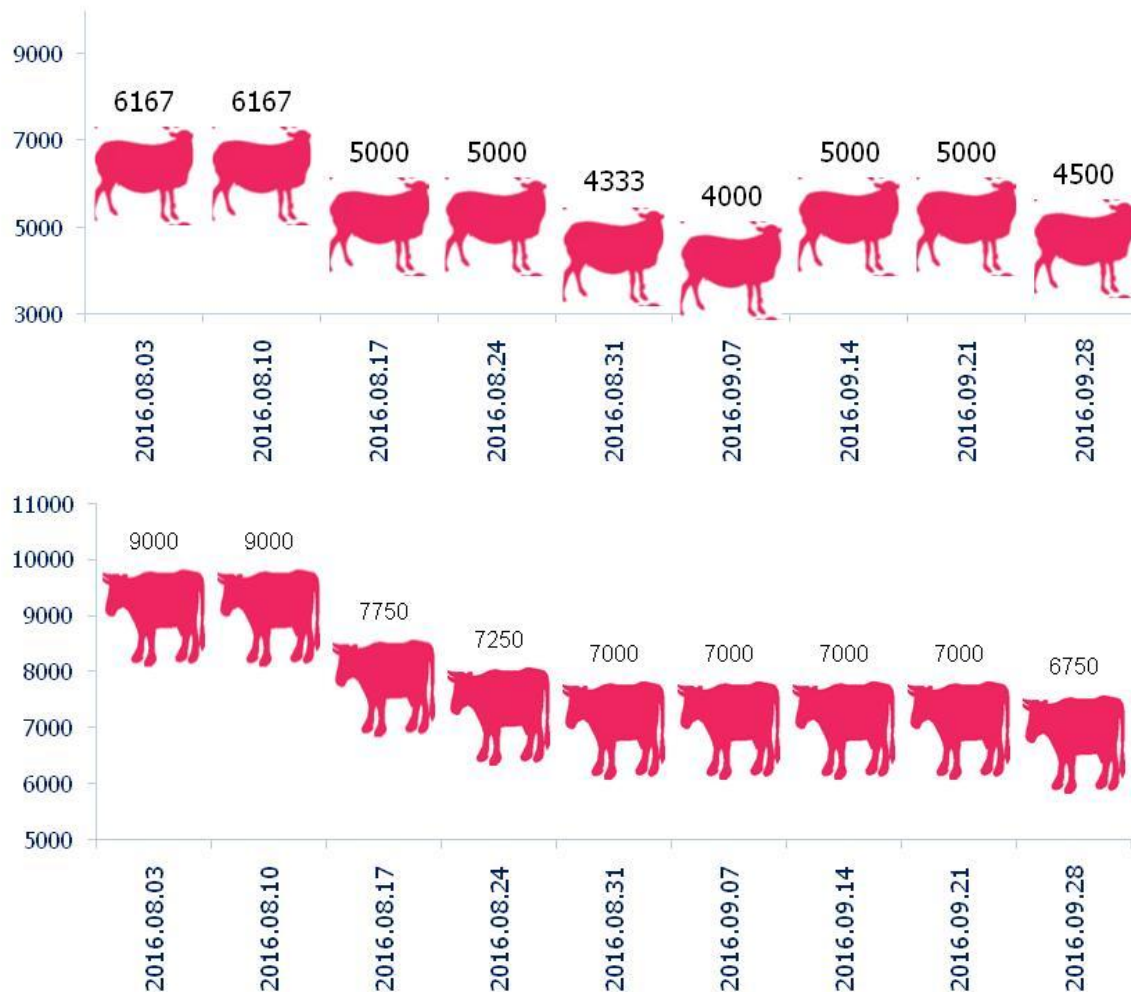
ЕС. ҮНЭ

9.1.ХЭРЭГЛЭЭНИЙ ҮНИЙН ИНДЕКС, 2016 оны 9 дүгээр сард, бүлгээр

(Сайншанд сумын төвийн зах зээлийн үнийн ажиглалтаар)

Бараа үйлчилгээний бүлэг	ЖИН	2016-09 2010-12	2016-09 2015-09	2016-09 2015-12	2016-09 2016-08
Ерөнхий индекс	100.0	161.1	98.4	102.0	99.8
Хүнсний бараа, ундаа, ус	36.0	153.6	95.5	105.3	98.9
Согтууруулах ундаа, тамхи	2.5	202.9	93.7	100.5	100.0
Хувцас, бөс бараа, гутал	18.0	228.6	100.4	101.7	100.0
Орон сууц, ус, цахилгаан, түлш	9.6	138.8	94.0	96.9	102.2
Гэр ахуйн тавилга, бараа	6.2	148.7	102.4	100.7	99.6
Эм тариа, эмнэлэгийн үйлчилгээ	1.6	121.1	104.3	102.1	100.0
Тээвэр	14.3	133.3	103.5	99.2	100.0
Холбооны хэрэгсэл, шуудангийн үйлчилгээ	4.9	100.8	100.0	100.0	100.0
Амралт, чөлөөт цаг, соёлын бараа, үйлчилгээ	2.1	96.1	100.3	100.4	100.4
Боловсролын үйлчилгээ	0.2	375.0	110.5	110.5	100.0
Зочид буудал, зоогийн газар, дотуур байр	0.8	302.0	100.0	100.0	100.0
Бусад бараа, үйлчилгээ	3.9	158.6	101.5	100.6	100.0

Зураг. МАХНЫ ҮНЭ, 2016 оны 8 - 2016 оны 9 дугаар сар, 7 хоногоор



9.2.ХЭРЭГЛЭЭНИЙ БАРАА, ҮЙЛЧИЛГЭЭНИЙ ҮНЭ ТАРИФ,

/Сайншанд сумын ажиглалтаар/

1.Хүнсний бараа, төгрөгөөр

	2012.IX	2013.IX	2014.IX	2015.IX	2016.IX	2016 2015
1. Гурил дээд зэрэг	825	1000	1183	1217	1275	104.8
1-р зэрэг	725	717	983	1050	1100	104.8
2. Талх ш	800	617	800	700	800	114.3
3.Цагаан будаа	1550	1900	2100	2100	2100	100.0
4. Шар будаа	1575	1600	1667	1633	1600	98.0
5. Хонины мах	5500	6000	6000	5500	5000	90.9
6. Үхрийн мах	7800	9000	8500	7500	6500	86.7
7. Хиам	6150	6500	6500	6600	6500	98.5
8. Шингэн сүү	1750	1800	1750	2000	1900	95.0
9. Тараг	2000	1800	2000	2000	2000	100.0
10. Элсэн чихэр	1550	1567	1567	1500	2100	140.0
11. Хатуу чихэр /барбарис/	3700	3900	4667	4833	5000	103.5
12.Мишка зөөлөн чихэр	7500	8000	9833	10000	10000	100.0
13. Ногоон цай	4500	4750	5500	5500	6000	109.1
14. Төмс	800	450	700	1067	500	46.9
15. Байцаа	1400	800	800	1400	700	50.0
16. Сонгино	1250	1375	1067	1400	1533	109.5
17. Шилтэй өргөст хэмх	1600	1650	1967	1900	1900	100.0
18. Давс 1кг монгол	350	367	450	500	533	106.6
19. Ургамлын тос	2650	2867	3400	3150	3150	100.0
20. Архи	5800	5800	6300	7567	7833	103.5

2. Орон сууц , цахилгаан

	2012.IX	2013.IX	2014.IX	2015.IX	2016.IX	2016 2015
1. Халаалт. М2(НӨТ-тэй)	198	198	494.6	494.6	385	77.8
2. Цэвэр ус тн (нөттэй)	660	660	660	880	880	100.0
3. Цахилгаан квт	86.5	86.9	95.2	112.6	112.6	100.0

3. Тээвэр холбооны үйлчилгээ

	2012.IX	2013.IX	2014.IX	2015.IX	2016.IX	2016 2015
1. ТЗ-ын билет зөөлөн	21500	21500	25500	28700	28700	100.0
хатуу	7400	7400	8400	9100	9100	100.0
2. Телевизорын хураамж	850	850	850	850	850	100.0
4. Автобензин А-80	1483	1517	1553	1528	1463	95.7



9.3 ГОЛ НЭРИЙН БАРААНЫ ДУНДАЖ ҮНЭ, хөрш зэргэлдээ аймгуудаар, төгрөгөөр

/ 9 сарын 21-ний байдлаар /

№	НЭРТӨРӨЛ	Дорноговь	Өмнөговь	Дундговь	Говьсүмбэр
1.1 ТАЛХ, ГУРИЛ, БУДАА					
1	Гурил, дээд зэрэг	1275	1433	1400	1323.3
2	Гурил, 1-р зэрэг	1100	1216.7	1167	1076.6
3	Гурил, 2-р зэрэг	900	966.7	983	850
4	Гоймон, 320 гр, "Алтан тариа" ХК, туузан	800	803	800	850
5	Талх, орон нутгийн үйлдвэрийн, ш	800	967	1000	1000
6	Гурилан боов, 0.5кг	2000	2267	1550	4333.3
7	Жигнэмэг, Юбиллейние	1133	2117	1033	1000
8	Цагаан будаа, задгай, кг	2100	2300	2233	1166.6
9	Шар будаа, задгай, кг,	1600	1866.7	1833	1525
10	Элсэн чихэр, кг	2100	2166.7	1967	1550
1.2 МАХ, МАХАН БҮТЭЭГДЭХҮҮН					
11	Хонины мах, кг	5000	4750	3500	7000
12	Үхрийн мах, кг	6500	-	-	8500
13	Адууны мах, кг	5333	4500	4233	6366.6
14	Ямааны мах	4000	4250	3000	6233
15	Дотор мах, цувдай, цусгүй	2000	1500	500	3000
16	Хиам, чанасан, 1кг	6500	8250	7333	8433.3
1.3. ЭМ, ТАРИА, ЭМНЭЛГИЙН ХЭРЭГСЭЛ					
17	Парацетамол, 10ш, Моносфарм	283	317	300	300
18	Ампциллин, 500 мг, 10ш	1167	1283.3	1300	800
19	Витамин "С", үрлэн, савласан, 50ш	200	266.7	233	250
20	Хлорфенамен, Монос	1250	1200	1133	1200
21	Пенициллин, тариагаар, 1 сая	383	300	370	500
23	Хөвөн, 50гр, боодолтой, дотоод	1233	1300	1200	1200
1.4. ОРОН СУУЦНЫ УРСГАЛ ЗАСВАРЫН БАРАА, МАТЕРИАЛ					
24	Цагаан тосон будаг, 1 л, байшинтай,	3500	3800	3167	4000
25	Цемент, 1 уут, БНХАУ	11000	9000	9250	10000
26	Вакуум цонхны 1м.кв-ын үнэ, 2 давхар	70000	85000	85000	95000
27	Хадаас, 100 гр, 70 мм	300	350	300	325
28	Монгол гэрийн модон хаалга, хээгүй	190000	170000	180000	0
29	Гэрийн гадуур бүрээс, цагаан ямбуу, 5	55000	70000	57500	63000
1.5 ОРОН СУУЦТАЙ ХОЛБОГДСОН БУСАД ЗАРДАЛ					
30	Халаалт, 1м2	385	334.4	500	300
1.6. СУУЦНЫ ЦАХИЛГААН ХАНГАМЖТАЙ ХОЛБОГДСОН ЗАРДЛУУД					
31	Орон сууцны цахилгаан, 1 кВт	112.60	134.40	112.60	85.70
32	Гэр хорооллын цахилгаан, 1 кВт	112.60	112.60	112.60	103.60
1.7. ХАТУУ ТҮЛШ					
33	Түлшний мод, шуудайгаар	4500	2200	1933	2500
34	Нүүрс, 1 шуудай, 40 кг	6500	750	2000	3500
35	Бензин, А-80, 1 литр	1463	1530	1490	1480
36	Бензин, А-92, 1 литр	1643	1710	1670	1610
37	Дизелиэн түлш, 1 литр	1713	1760	1750	1696.6
1.9. АВТО ЗАМЫН ЗОРЧИГЧ ТЭЭВРИЙН ҮЙЛЧИЛГЭЭ					
38	Хот доторх таксины хөлс, 1 км	700	2000	1000	600
39	УБ- аймгийн төвийн таксины хөлс, нэг талдаа	18300	22900	13000	6500



АРАВ. ХӨДӨӨ АЖ АХУЙ

10.1 МАЛ ТӨЛЛӨЛТ, ТӨЛ БОЙЖИЛТ

	Бүгд	Ингэ	Гүү	Үнээ	Эм хонь	Эм ямаа
1.Төллөсөн хээлтэгч						
2006-IX-30	153122	3110	5082	4654	76097	64179
2007-IX-30	236952	3366	8908	6511	104934	113233
2008-IX-30	245094	3540	7492	6365	106902	120795
2009-IX-30	298766	4216	9487	8532	128246	148285
2010-IX-30	248921	4107	8681	7926	118707	109500
2011-IX-30	339143	5126	11295	9238	152267	161217
2012-IX-30	356242	4834	11032	10519	166655	163202
2013-IX-30	442036	5317	16353	12865	202675	204826
2014-IX-30	496686	5513	19669	16503	225536	229465
2015-IX-30	532981	6058	19968	17537	249766	239652
2016-IX-30	497594	6090	13986	13412	246600	217506
2.Төллөлтийн хувь						
2006-IX-30	37.6	32.5	24.5	26.5	45.6	33.3
2007-IX-30	69.5	38.2	52.5	53.2	75.1	69.5
2008-IX-30	73.8	39.4	41.9	47.8	80.2	76.2
2009-IX-30	77.1	45.8	51.9	61.5	82.7	77.6
2010-IX-30	55.7	42.3	42.9	49.4	66.3	49.3
2011-IX-30	73.0	49.6	51.1	55.2	79.0	72.3
2012-IX-30	71.1	42.8	44.5	56.6	80.0	68.4
2013-IX-29	78.4	44.1	57.7	62.9	85.6	77.0
2014-IX-30	78.8	43.0	61.4	70.4	83.8	78.2
2015-IX-30	73.9	44.1	54.8	67.4	80.7	71.4
2016-IX-30	64.4	42.9	34.8	47.5	73.3	61.4
3.Бойжсон төл						
2006-IX-30	110308	2987	4643	4210	56167	42301
2007-IX-30	237904	3358	8892	6503	105391	113760
2008-IX-30	238273	3538	7107	6229	104047	117352
2009-IX-30	300929	4210	9449	8522	129401	149347
2010-IX-30	247032	4096	8653	7902	118199	108182
2011-IX-30	341299	5117	11273	9211	152859	162839
2012-IX-30	359209	4826	11015	10506	168194	164668
2013-IX-30	446317	5304	16309	12841	204939	206924
2014-IX-30	500020	5507	19645	16436	226983	231449
2015-IX-30	532414	6048	19901	17496	250294	238675
2016-IX-30	469517	6005	12817	12753	236632	201310
4.Хорогдсон төл						
2006-IX-30	43358	123	439	444	20225	22127
2007-IX-30	1038	8	16	8	293	713
2008-IX-30	9263	2	385	136	3887	4853
2009-IX-30	773	6	38	12	299	418
2010-IX-30	3087	11	28	24	1028	1996
2011-IX-30	604	9	22	27	251	295
2012-IX-30	501	9	17	16	185	274
2013-IX-30	1492	14	44	25	582	827
2014-IX-30	315	6	24	68	100	117
2015-IX-30	4438	11	67	42	1344	2974

pdfMachine

A pdf writer that produces quality PDF files with ease!

Produce quality PDF files in seconds and preserve the integrity of your original documents. Compatible across nearly all Windows platforms, if you can print from a windows application you can use pdfMachine.

Get yours now!



10.2 ТОМ МАЛЫН ЗҮЙ БУСЫН ХОРОГДОЛ

	Хорогдол бүгд		Оны эхний малд эзлэх хувь		Өвчнөөр хорогдсон мал		Өвчнөөр хорогдсон нь нийт хорогдолд эзлэх хувь	
	2015.09.	2016.09.	2015.09.	2016.09.	2015.09.	2016.09.	2015.09.	2016.09.

А. Аймгийн дүн (Малын төрлөөр)

Бүгд	8022	97737	0.5	5.4	844	2959	10.5	3.0
Тэмээ	68	85	0.2	0.2	11	1	16.2	1.2
Адуу	178	8667	0.1	6.6	35	2	19.7	0.0
Үхэр	231	6398	0.4	9.2	48	2	20.8	0.0
Хонь	2465	31024	0.4	4.1	303	2901	12.3	9.4
Ямаа	5080	51563	0.7	6.3	447	53	8.8	0.1

Б. Сумдаар (Дүнгээр)

Бүгд	8022	97737	0.5	5.4	844	2959	10.5	3.0
Айраг	34	15511	0.0	10.8	5	9	14.7	0.1
Алтанширээ	88	6667	0.1	5.6	85	0	96.6	0.0
Даланжаргалан	77	3928	0.1	2.5	40	0	51.9	0.0
Дэлгэрэх	352	18116	0.2	9.7	3	236	0.9	1.3
Иххэт	31	2587	0.0	1.9	4	0	12.9	0.0
Мандах	3217	393	2.8	0.3	0	0	0.0	0.0
Өргөн	90	13759	0.1	10.8	10	95	11.1	0.0
Сайхандулаан	15	1821	0.0	1.3	2	445	13.3	24.4
Улаанбадрах	53	5266	0.0	4.2	49	74	92.5	1.4
Хатанбулаг	1347	6084	0.7	3.1	40	42	3.0	0.7
Хөвсгөл	1899	10839	1.6	9.1	92	0	4.8	0.0
Эрдэнэ	227	7194	0.2	6.3	45	123	19.8	0.0
Сайншанд	304	4020	0.4	4.2	181	473	59.5	11.8
Замын-үүд	288	1552	1.0	5.5	288	1462	100.0	94.2

10.3 ХУРААСАН УРГАЦ, сумаар, га-гаар

	ТӨМС			ХҮНСНИЙ НОГОО		
	2015.09	2016.09	Зөрүү	2015.09	2016.09	Зөрүү
Айраг	0.0	3	3.0	0	4.8	4.8
Алтанширээ	0.04	1.5	1.5	0.1	0.3	0.2
Даланжаргалан	35.8	58.5	22.7	12.4	10.5	-1.9
Дэлгэрэх	0.0	0.0	0.0	0	0	0.0
Иххэт	0.0	0.7	0.7	0.0	1.6	1.6
Мандах	4.1	4.4	0.3	26.9	3.9	-23.0
Өргөн	9	2	-7.0	7.1	1.2	-5.9
Сайхандулаан	0.5	0.8	0.3	2	0.03	-2.0
Улаанбадрах	0.00	0.00	0.0	0.0	0.0	0.0
Хатанбулаг	0.0	0	0.0	0.0	0.0	0.0
Хөвсгөл	0.00	0.0	0.0	0.00	0.0	0.0
Эрдэнэ	71	44	-26.5	87	116	29.0
Сайншанд	0.0	59.6	59.6	0.0	89.56	89.6
Замын-үүд	0	0.0	0.0	0	0.0	0.0
	119.9	174.5	54.6	135.5	228.0	92.5

АРВАН НЭГ. АЖ ҮЙЛДВЭР

11.1 НИЙТ БҮТЭЭГДЭХҮҮН, 2005 оны зэрэгцүүлэх үнээр, сая төгрөгөөр

	Ажиллагчдын тоо		2015.09	2016.09	2016-2015	2016 2015
	2015.09	2016.09				
ДҮН	811	658	2556.2	3331.5	775.3	130.3
а. Өмчийн төрлөөр:						
- төрийн	557	370	1701.3	2149.9	448.6	126.4
- хувийн	254	288	854.9	1181.6	326.7	138.2
б. ААН-ийн хэлбэрээр:						
- Хоршоо	22	5	10.6	1.4	-9.2	13.2
- Компани	108	133	526.7	934.3	407.6	177.4
- УУГ	557	370	1701.3	2149.9	448.6	126.4
- Өрхийн аж ахуй*	124	150	317.6	245.9	-71.7	77.4

11.2 НИЙТ БА БОРЛУУЛСАН БҮТЭЭГДЭХҮҮН, оны үнээр, сая төгрөгөөр

	Нийт бүтээгдэхүүн			Борлуулалтын орлого		
	2015.09	2016.09	2016 2015	2015.09	2016.09	2016 2015
Дүн	6681.8	11011.9	164.8	6365.4	7151.3	112.3
а. Өмчийн төрлөөр						
- төрийн	5304.3	6424.3	121.1	4543.7	5036.8	110.9
- хувийн	1377.5	4587.6	333.0	1821.7	2114.5	116.1
б. ААН-ийн хэлбэрээр						
- Хоршоо	52.6	5.8	11.0	66.2	8.2	12.4
- Компани	838.2	4136.9	493.5	1085.5	1516.7	139.7
- УУГ	5304.3	6424.3	121.1	4543.7	5036.8	110.9
- Өрхийн аж ахуй	486.7	444.9	91.4	670.0	589.6	88.0

11.3 АЖ ҮЙЛДВЭРИЙН ҮЙЛДВЭРЛЭЛИЙН ЖИГД АЖИЛЛАГАА, оны үнээр, сараар

сая. төг

Хугацаа (он, сар)	Ажиллагч дын тоо	НБ	ББ	Сар бүрийн дүнд эзлэх хувь		
2015 он	1-р сар	531	1552.3	1041.7	23.2	16.4
	2-р сар	518	1487.2	1381.8	22.3	21.7
	3-р сар	514	980.3	1007.2	14.7	15.8
	4-р сар	524	989.0	1025.4	14.8	16.1
	5-р сар	680	326.1	364.3	4.9	5.7
	6-р сар	640	298.2	359.7	4.5	5.7
	7-р сар	335	331.5	380.9	5.0	6.0
	8-р сар	555	304.4	315.5	4.6	5.0
	9-р сар	657	412.8	488.9	6.2	7.7
	ДҮН		6681.8	6365.4	100.0	100.0
2016	1-р сар	628	1575.7	1077.9	14.3	15.1
	2-р сар	646	1576.8	1123.8	14.3	15.7
	3-р сар	652	1752.1	1124.1	15.9	15.7
	4-р сар	712	1869.2	1096.5	17.0	15.3
	5-р сар	706	689.1	468.1	6.3	6.5
	6-р сар	706	1057.4	386.5	9.6	5.4
	7-р сар	548	169.2	319.8	1.5	4.5
	8-р сар	517	559.6	645.4	5.1	9.0
	9-р сар	658	1762.8	909.2	16.0	12.7
	ДҮН		11011.9	7151.3	100.0	100.0

pdfMachine

A pdf writer that produces quality PDF files with ease!

Produce quality PDF files in seconds and preserve the integrity of your original documents. Compatible across nearly all Windows platforms, if you can print from a windows application you can use pdfMachine.

Get yours now!



11.4 АЖ ҮЙЛДВЭРИЙН САЛБАРЫН БҮТЭЭГДЭХҮҮНИЙ ҮЙЛДВЭРЛЭЛ, дэд салбараар, оны үнээр, жил бүрийн 6 дугаар сарын байдлаар, сая төг

Салбар	2014.09	2015.09	2016.09	2016 2015
Дүн	7010.5	6681.8	11011.9	164.8
Уул уурхай олборлох аж үйлдвэр	3231.9	590.6	3773.2	638.9
Нүүрс олборлолт	2596.3	157.5	3773.2	2395.7
Бусад ашигт малтмал олборлолт	635.6	433.1		
Боловсруулах аж үйлдвэр	893.6	944.5	927.7	98.2
Хүнсний бүтээгдэхүүн үйлдвэрлэл	309.9	575.9	557.4	96.8
мах, махан бүтээгдэхүүн үйлдвэрлэл	34.3	35.1	33.4	95.2
сүү, сүүн бүтээгдэхүүн үйлдвэрлэл	34.0	82.4	77.9	94.5
хүнсний бусад бүтээгдэхүүн үйлдвэрлэл	241.6	458.4	446.1	97.3
Хувцас үйлдвэрлэл	44.8	41.6	42.6	102.4
Гутал үйлдвэрлэл	15.0	9.6	6.4	66.7
Мод, модон эдлэл үйлдвэрлэл	8.9	20.5	26.6	129.8
Машин тоног төхөөрөмжөөс бусад төмөр эдлэл үйлдвэрлэл	1.0	4.6	0.2	4.3
Боловсруулах үйлдвэрийн бусад	514.0	292.3	294.5	100.8
Цахилгаан, дулааны эрчим хүч үйлдвэрлэлт, усан хангамж	2885.0	5146.7	6311.0	122.6
Цахилгаан, дулаан, уур үйлдвэрлэл	1924.2	4120.4	5042.4	122.4
Ус ариутгал, усан хангамж	960.8	1026.3	1268.6	123.6



11.6 БҮТЭЭГДЭХҮҮН ҮЙЛДВЭРЛЭЛ, сумаар, нийт бүтээгдэхүүн гол нэр төрлөөр

	Мэдээлэлд хамрагдсан нэгж		Нийт бүтээгдэхүүн		Гол нэрийн бүтээгдэхүүн									
			оны үнээр		Цахилгаан		Дулаан		Ус түгээлт		Талх		Нарийн боов	
	2015	2016	мян.төг	16.09	мян.кв.цаг	16.09	мян.ккал	16.09	мян.м3	16.09	тн	16.09	тн	16.09
АЙ	2	2	8592.5	21072.2							1.3	7.7	0.2	1.1
АШ	6	10	23291.4	8038.7							2.4	2.6	0.9	0.6
ДЖ	10	7	12908.3	3665095.9							0.9	0.1	0.45	0.9
ДХ	7	5	14213.5	5095.0							1.7	1.7		
ИХ	4	5	17173.5	8114.0							9.7	5.2		
МД	4	8	32736.6	30328.1	111.9	110.7					0.02		0.10	0.08
ӨР	4	5	5784.5	1803.7							0.6	0.4	0.48	0.3
СД	4	5	5811.0	782.0									0.08	0.06
УБ	8	9	7679.0	4575.0							0.4	0.6		0.04
ХБ	5	5	61512.1	21452.5	167.5	133.6						0.5		
ХЛ	4	11	18464.3	8706.0							0.4	0.1	0.45	0.01
ЭР	4	6	13930.9	7250.8							1.1	1.1	0.14	
СШ	27	30	4839807.1	5747148.9			42.8	52.7	306.5	384.6	14.6	25.8	14.7	11.1
ЗҮ	13	28	1619895.8	1482461.5			12.2	19.1	202.7	238.0	105.3	43.6	33.6	35.6
Дүн	102	136	6681800.5	11011924.3	279.4	244.3	55.0	71.8	509.2	622.6	138.4	89.4	51.0	49.8

	Сүүн бүтээгдэхүүн		Хиам		Хэрчсэн гурил		Архи		Модон эдлэл		Дээл		Жижиг оёдол	
	мян.л		тн		мян.тн		мян.л		мян.төг		ш		мян.төг	
	15.09	16.09	15.09	16.09	15.09	16.09	15.09	16.09	15.09	16.09	15.09	16.09	15.09	16.09
АЙ														
АШ					0.4	0.6			12638.0	3550.0	24		838.5	
ДЖ	0.92				1.0	1.0			1910.0		11	10	536.5	624.0
ДХ	3	1.7			0.11				850.0		20	7	850.0	30.0
ИХ					1.5	0.7					34		850.0	
МД											75	46	2683.0	2199.0
ӨР					0.3				1926.0	300.0	4		285.0	
СД	0.3								335.0	180.0	7	11	110.0	60.0
УБ	0.6				0.5				410.0				3347.3	2146.3
ХБ					1.0	0.0			2750.0	2268.0				
ХЛ					2.0	0.9			1260.0		11		7586.0	3301.0
ЭР											195	76	2591.0	2054.5
СШ	13.7	16.9	6.3	5.9	1.0				18649.7		11	6	3735.6	543.0
ЗҮ						18.0						205		8985.0
Дүн	18.5	18.6	6.3	5.9	7.8	21.3	0.0	0.0	20409.0	26617.7	392	361	23412.9	19942.8

	Эсгий эдлэл		Вакуум цонх		Зайрмаг		Бялуу		Савласан цэвэр		Нүүрс		Блок	
	мян.төг		м2		мян.ш		тн		мян.л		мян.тн		мян.ш	
	15.09	16.09	15.09	16.09	15.09	16.09	15.09	16.09	15.09	16.09	15.09	16.09	15.09	16.09
АЙ			22.4											
АШ														
ДЖ												93.2	4.9	1.0
ДХ													6.6	0.8
ИХ														0.5
МД							0.03						6.2	5.0
ӨР									7.5	3.7			0.8	
СД													0.6	
УБ					0.1	0.8							1.7	0.2
ХБ													29.9	
ХЛ		1600											2.5	0.7
ЭР							0.2			11.8			1.7	
СШ	1214.5	1438.5	1026.9	638.8			0.38	0.8	382.1	364.9	4.5	3.3	1.5	
ЗҮ		700	317.0					0.3	2006.4	1427.9				30.6
Дүн	1214.5	3738.5	1366.3	638.8	0.1	0.8	0.6	1.1	2396.0	1808.3	4.5	96.5	56.4	38.8



АРВАН ХОЁР. ТЭЭВЭР, ШУУДАН ХОЛБОО

12.1 ТЭЭВЭР

	Хэмжих нэгж	2012.09	2013.09	2014.09	2015.09	2016.09	<u>2016</u> <u>2015</u>
1 Ачаа эргэлт	мян.тн.км	25588.0	41018.0	9648.0	10978.0	16557.0	150.8
2 Тээсэн ачаа	мян.тн	105.2	154.2	37.6	49.9	75.1	150.5
3 Зорчигч эргэлт	мян.хүн км	1727.4	1667.0	985.0	1026.0	813.0	79.2
4 Зорчигчын тоо	мян.хүн	91.1	78.1	42.5	43.3	34.9	80.6
5 Орлого	сая.төг	7097.3	8809.8	5126.4	5345.9	24068.6	450.2
6 Хамрагдсан нэгж	Тоо	5	7	6	6	6	100.0

12.1 ХОЛБОО, ШУУДАН

	Хэмжих нэгж	2012.09	2013.09	2014.09	2015.09	2016.09	<u>2016</u> <u>2015</u>
1. Үйлчилгээний орлого	сая.төг	184.5	308.1	307.2	486.0	976.7	201.0
2. Телефон яриа	мян.мин	418.7	413.5	435.4	534.4	440.5	82.4
3. Телефон цэг	тоо	875	776	809	790	2363	299.1
4. Бичиг захидал	мян.шир	7.4	8.5	9.3	13.4	12.9	96.3
5. Илгээмж	шир	243	316	412	847	515	60.8
6. Буухиа	шир	99	121	117	153	185	120.9
7. Факс	шир	6621	4325	617	0	0	0.0
8. Шуудангаар зорчигчдийн тоо	хүн	1403	407	421	711	736	103.5
9. Хамрагдсан нэгж	тоо	3	3	3	3	3	100.0

12.2 КАБЕЛИЙН ТЕЛЕВИЗ

1. Нийт орлого	сая. төг	92.7	157.5	184.1	257.0	231.0	89.9
2. КТВ-цэгийн тоо	тоо	2370	3619	3692	5329	4615	86.6
3. Ажиллагсдын тоо	тоо	23	26	32	32	22	68.8
4. Хамрагдсан нэгж	тоо	4	5	5	5	6	120.0

12.3 ТЕЛЕФОН УТАСНЫ СҮЛЖЭЭНИЙ БАЙРШИЛ 2016 оны 09-р сарын 30 -ний байдлаар

	МЦХК	Mobicom	Skytel	Unitel	G.mobile	дүн
1 Айраг						4
2 Алтанширээ						5
3 Даланжаргалан						4
4 Дэлгэрэх						5
5 Иххэт						2
6 Мандах						4
7 Өргөн						4
8 Сайхандулаан						4
9 Улаанбадрах						4
10 Хатанбулаг						3
11 Хөвсгөл						3
12 Эрдэнэ						4
13 Сайншанд						5
14 Зүүнбаян						5
15 Замын үүд						5
Дүн	7	14	13	15	12	61

pdfMachine

A pdf writer that produces quality PDF files with ease!

Produce quality PDF files in seconds and preserve the integrity of your original documents. Compatible across nearly all Windows platforms, if you can print from a windows application you can use pdfMachine.

Get yours now!



12.4 НЕФТЬ ХАНГАМЖ

	ХЭМЖИХ НЭГЖ	2013.09	2014.09	2015.09	2016.09	2016 2015
1. Татан авалт бүгд	сая төг	50005.4	30014.2	27890.67	28036.8	100.5
- Бинзен	тн	5044.9	9461.2	7451.2	8223.1	110.4
- Дизель	тн\	28931.1	15043.5	13011.5	12061.5	92.7
- Тос	тн	45.1	79.7	79.7	742.5	931.6
2. Борлуулалт бүгд	сая төг	24019.7	26597.3	25563.3	27929.0	109.3
- Бинзен	тн	4929.3	9731.1	7740.8	7798.1	100.7
- Дизель	тн\	9079.8	13172.2	11159.5	7692.5	68.9
- Тос	тн	76.8	76.5	76.2	171.8	225.5
Хамрагдсан аж ахуйн нэгж	тоо	5	4	4	4	(*)

pdfMachine

A pdf writer that produces quality PDF files with ease!

Produce quality PDF files in seconds and preserve the integrity of your original documents. Compatible across nearly all Windows platforms, if you can print from a windows application you can use pdfMachine.

Get yours now!



АРВАН ГУРАВ. БАРИЛГА

13.1 БАРИЛГА УГСРАЛТ, ИХ ЗАСВАРЫН АЖИЛ, төрлөөр, жил бүрийн 9-р сард

	сая.төг		
	2015.09	2016.09	2016/2015
Барилга угсралт их засварын ажил бүгд	38542.6	12619.4	32.7
Орон сууцны барилга	9176.4	4411.0	48.1
Орон сууцны бус барилга	13957.7	6427.5	46.0
Үйлдвэрийн	659.4	915.0	138.8
Худалдаа үйлчилгээний	1657.2	300.0	18.1
Эмнэлэг, сургууль, соёлын	7813.7	1394.2	17.8
Бусад	3827.4	3818.3	99.8
Инженерийн барилга байгууламж	14822.7	1447.2	9.8
Эрчим хүчний	12793.5	270.3	2.1
Авто зам	589.7	397	67.3
Гүүр гүүрэн гарц			
Далан, суваг, шугам, сүлжээ	39.5	156.9	397.2
Бусад (зам, талбайн бусад ажил)	1400.0	623	44.5
Их засварын ажил	585.8	333.7	57.0



13.2 БАРИЛГА УГСРАЛТ, ИХ ЗАСВАРЫН АЖИЛ, жил бүрийн 6-р сард

сая.төг

	2013.09	2014.09	2015.09	2016.09	2016/2015
Бүгд А+Б	133334.8	79442.8	38542.6	12619.4	32.7
А. Аймгийн барилгын гүйцэтгэгчид					
1.Барилга угсралт, их засвар бүгд	5250.5	10473.8	3068.9	3467.4	113.0
2.Ашиглалтанд оруулсан үндсэн фонд бүгд	2316.7	4013.9	9415.4	1745.7	18.5
Б. Гадны гүйцэтгэгчид					
1.Барилга угсралт, их засвар бүгд	128084.3	68969.0	35473.7	9152.0	25.8
2.Ашиглалтанд оруулсан үндсэн фонд бүгд	12955.0	8522.3	145596.0	1430.3	1.0

13.3 БАРИЛГА УГСРАЛТ, ИХ ЗАСВАРЫН АЖИЛ, объектын нэрээр, сая.төг

А. Шинэ барилга, шинэчлэлт, хөрөнгө оруулалтын эх үүсвэр

Д/Д	Объектын нэр, байршил	Хүч чадал	Төсөвт өртөг бүгд	Гүйцэтгэл (өссөн дүнгээр)	Үүнээс: Тайлант оны гүйц	Эхэлсэн дууссан хугацаа
1. Улсын төсвийн хөрөнгө оруулалтаар						
1	Төрөх эмнэлэг СШ 2-р баг	50 ортой	1285.7	937.7		2011.05-
2	Автовокзал ЗҮ	450тн	6116.5	2000.0		2012.08-
3	Эмнэлэг ЗҮ 1-р баг	100 ортой	4056.0	3717.6		2013.07-
4	Ерөнхий боловсролын сургууль ЗҮ	960 хүүхэд	4000.0	3768.3		2013.04-
5	Спорт цогцолбор ЗҮ	2350 м2	5800.0	2500.0		2013.06-
6	Соёл, спорт цогцолбор ХБ	825.3 м2	890.0	1368.8	728.0	2013.10-
7	Хилийн цэргийн 168-р ангийн төв-ХБ	2500 м2	11000.0	7046.0	508.0	2013.04-
8	Авто зам ӨР	18.25	1980.0	1230.0		2014.04-
9	Дотуур байр СШ	120 хүүхэд	1367.1	1367.1	273.9	2014-2016
10	Цэцэрлэг ӨР	100 хүүхэд	813.0	731.7	731.7	2016.04-
11	Цагдаагийн байр СД	144 м2	73.5	73.5	73.5	2016.06-2016.07
	Дүн		37381.8	24740.7	2315.1	
2. Орон нутгийн төсвийн хөрөнгө оруулалтаар						
1	Ахуйн үйлчилгээний барилга ЭР	252 м2	186.0	186.0	186.0	2016.08-2016.09
2	Спорт цогцолбор ИХ	1041м2	734.9	734.9	734.9	2016.04-2016.07
3	Цахилгаан дамжуулах шугамын өргөтгөл ДХ	700 м	19.6	19.6	19.6	2016
4	Цахилгаан дамжуулах шугамын өргөтгөл ДХ	3200 м	114.8	114.8	114.8	2016
5	Цаг уурын барилга ЭР	500 м2	50.0	50.0	50.0	2016
6	Иргэдэд үйлчлэх төв УБ	79.6 м2	48.5	48.5	48.5	2016
7	Төмөр бетонон зам ЗҮ	0.268 км	192.6	192.6	192.6	2016.06-2016.08
8	Дугуйн зам СШ	9100 м2	593.3	593.3	593.3	2016.04-2016.08
9	ЭМТөвийн чийрэгжүүлэлтийн талбай ДХ	800 м2	14.7	14.7	14.7	2016
10	Цэвэр бохир шугам СШ 2-р баг	1334 м	156.9	156.9	156.9	2016
11	ЭМТөвийн шугам ХБ		41.5	41.5	41.5	2016.06-
12	Эм эргэлтийн сан МД	46.08м2	42.6	42.6	42.6	2016.08
13	ЦДАКШ-ын шинэчлэл МД		94.3	94.3	94.3	2016.07-2016.08
14	мах нядалгааны цэг МД	63м2	14.9	14.9	14.9	2016.08
	Дүн		2304.6	2304.6	2304.6	

3. Замын сангийн хөрөнгө оруулалтаар

1	Цемент бетонон цутгалттай зам СШ	1850 м	51.3	51.3	51.3	2016
2	Авто зам СШ 1-р баг	230 м	153.1	153.1	153.1	2016
Дүн			204.4	204.4	204.4	

4. Бусад хөрөнгө оруулалтаар

1	Бүтээлийн цагаан сүм, СШ		138.7	23.7		2004.05-
2	Орон сууц СШ 3-р баг	30 айл	1916.2	1362.1		2013.07-
3	Үйлчилгээний төв ЗҮ	1058 м2	480.0	336.0		2012.05-
4	Орон сууц ЗҮ	420 айл	11520.0	1822.0		2012.09-
5	Орон сууц СШ 3-р баг	60 айл	2000.0	512.0		2013.05-
6	Авто засвар, үйлчилгээний төв СШ 1-р баг	1100 м2	470.0	200.0		2014.03-
7	Орон сууц ЗҮ 2-р баг	35 айл	1300.0	900.0		2012.07-
8	Орон сууц ЗҮ 2-р баг	48 айл	1800.0	1800.0	1800.0	.04-2016.09
9	Граж СШ 2-р баг	320 м2	100.0	98.4		2014.05-
10	Шашны сургууль-СШ	45 хүүхэд	600.0	540.0		2014.04-
11	Орон сууц СШ 1-р баг	10 айл	550.0	385.0		2014.05-
12	Орон сууц СШ 2-р баг	150 айл	8200.0	223.0		2014.04-
13	Орон сууц ЭР	24 айл	1612.6	1200.0		2014.04-
14	Түүхий эдийн зах СШ 3-р баг	8775 м2	400.0	376.0		2014.08-
15	Цементийн үйлдвэр ӨР	9000 м2	4575.0	4346.3	915.0	2014.07-
16	Орон сууц СШ 1-р баг	30 айл	1300.0	400.0		2014.10-
17	Худалдааны төв СШ 2-р баг	500 м2	250.0	237.5	25.0	2015.03-
18	Барилгын зах СШ 3-р баг	500 м2	700.0	664.9	78.8	2014.08-
19	Цэцэрлэг ЗҮ 2-р баг	150	1300.0	1200.0	100.0	2015-2016
20	Монголд үйлдвэрлэв төв СШ	1800 м2	317.0	63.4		2015.08-
21	Хаан банкны барилга ӨР	108 м2	120.0	120.0	120.0	.05-2016.09
22	Орон сууц СШ 2-р баг	35 айл	1200.0	700.0	700.0	2016.05-
23	Үйлчилгээний төв СШ	2200 м2	16.0	12.8	12.8	2016.05-
24	Хувийн орон сууц АШ	150м2	38.0	38.0	38.0	.06-2016.09
25	Хувийн орон сууц АШ	28м2	22.0	22.0	22.0	.04-2016.09
26	Хувийн орон сууц АШ	80м2	30.0	30.0	30.0	.05-2016.08
27	Хувийн байр ӨР	120м2	20.0	10.0	10.0	2016.09-
28	Мандах наран СШ 2-р баг	268 айл	8400.0	3360.0	3360.0	2016-09-
29	Орон сууц СШ 3-р баг хаан банкны	40 айл	1700.0	250.0	250.0	2016.05
Дүн			50936.8	21233.1	7461.6	
Бүгд дүн			90827.6	48482.8	12285.7	

Б . Их засварын ажил, объектын нэрээр, хөрөнгө оруулалтын эх үүсвэрээр, сая.төг

2. Орон нутгийн төсвийн хөрөнгө оруулалтаар

1	Хүүхдийн ордны засвар СШ		18.3	18.3	18.3	2016
2	ЦДАШ-ын засвар СШ		9.8	8.8	8.8	2016.05-
3	Ёслол хүндэтгэлийн өргөөний засвар ДХ		15.9	15.9	15.9	2016
4	МСҮТ-ийн засвар СШ		99.2	99.2	99.2	.06-2016.09
5	Соёлын төвийн засвар ИХ		68.9	68.9	68.9	2016
6	Цэцэрлэгийн дээврийн засвах ИХ		36.7	36.7	36.7	2016
7	Соёлын төвийн засвар ЭР		31.0	31.0	31.0	2016.09
8	Дотуур байр засвар ӨР		54.9	54.9	54.9	.06-2016.09
Дүн			334.7	333.7	333.7	
ИХ ЗАСВАР БҮГД			334.7	333.7	333.7	
НИЙТ ДҮН			91162.3	48816.5	12619.4	

СТАТИСТИКИЙН ХЭЛТЭС

pdfMachine

A pdf writer that produces quality PDF files with ease!

Produce quality PDF files in seconds and preserve the integrity of your original documents. Compatible across nearly all Windows platforms, if you can print from a windows application you can use pdfMachine.

Get yours now!