

ДОРНОГОВЬ АЙМГИЙН НИЙГЭМ, ЭДИЙН ЗАСГИЙН БАЙДАЛ

(2016 оны 10 дугаар сарын байдлаар)

Нэг. Нийгмийн үзүүлэлт



1.1 Хүн ам

Эрүүл мэндийн газраас эрхлэн гаргадаг мэдээгээр 2016 оны эхний 10 сард 1205 хүүхэд шинээр мэндэлж, 304 хүн нас баржээ. Хүн амын цэвэр өсөлт 901 болж 2015 оны мөн үеийнхээс 11.8 хувиар буюу 121-ээр буурчээ. 1000 хүнд ногдох төрөлт 19.0, нас баралт 4.8 байгаа нь өмнөх оны мөн үетэй харьцуулахад төрөлт 0.2 пунктээр буурч, нас баралт 0.5 пунктээр өссөн байна.

Зураг. Төрсөн хүүхэд, нас барсан хүний тоо. 2012-2016 оны эхний 10 сард



Он гарсаар эхийн эндэгдэл гараагүй бөгөөд амьд төрсөн 1000 хүүхдэд ногдох нялхсын эндэгдэл 16.6 байгаа нь өмнөх оны мөн үеэс 0,4 пунктээр буурсан байна.



1.2 Бүртгэлтэй ажил хайгч иргэн

Хөдөлмөрийн хэлтэст бүртгүүлсэн ажил хайгч иргэд 2016 оны эхний 10 сард 1047 байгаа нь өмнөх оны мөн үеийнхээс 7.8 хувиар, 2015 оны жилийн эцсийн дүнгээс 14.7 хувиар тус тус буурсан байна. Бүртгэлтэй ажилгүй иргэдийн 552 буюу 52.7 хувийг эмэгтэйчүүд эзэлж, эмэгтэйчүүдийн эзлэх хувь өмнөх оны мөн үеийнхээс 6,6 пунктээр буурчээ. Мөн бүртгэлтэй ажилгүй иргэдийн боловсролын түвшинг харахад 35,6 хувь нь бүрэн дунд, 27.6 хувь нь дээд, 11.7 хувь нь техникийн болон мэргэжлийн 11,0 хувь нь бүрэн бус дунд, 10,5 хувь нь тусгай дунд, 0,8 хувь нь магистр /докторын зэрэгтэй, 1,9 хувь нь бага боловсролтой байгаа бол 1,0 хувь нь боловсролгүй иргэд эзэлж байна.

Хөдөлмөрийн хэлтэст ирсэн 61 ажлын байрны захиалгын 55,7 хувь нь худалдаа үйлчилгээний ажилтан, 29,5 хувь нь энгийн ажил, мэргэжил, 4,9 хувь нь мэргэжилтэн 9,9 хувь нь бусад ажил мэргэжлийн захиалга эзэлж байна.

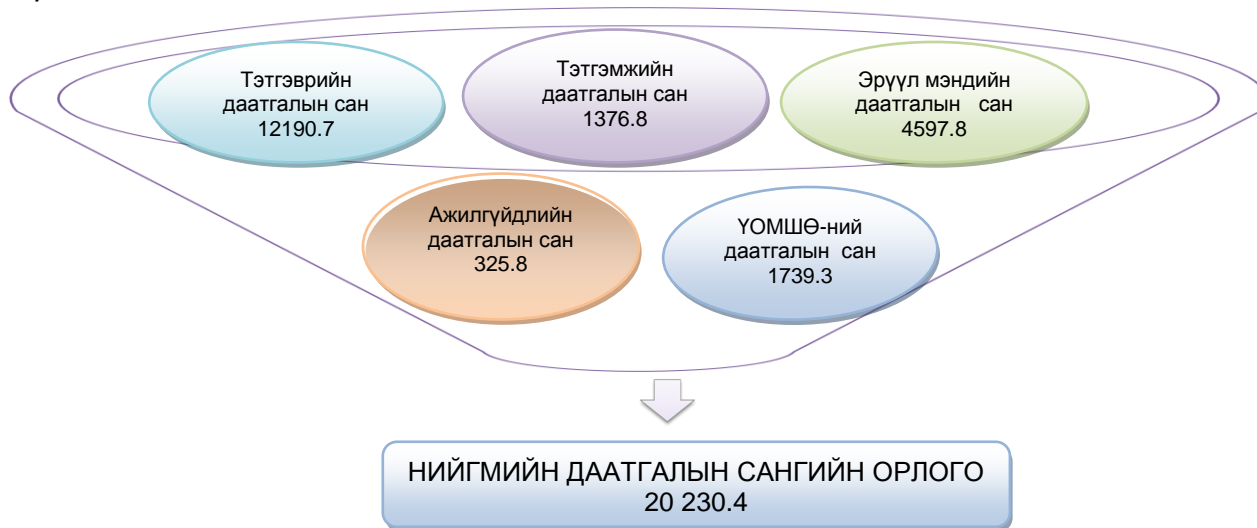
Ажил хайгч 295 иргэн ажилд зуучлагдан орсоны 40.0 хувь нь эмэгтэйчүүд байна. Аймгийн дүнгээр 443 шинэ ажлын байр бий болсны 333 нь байнгын ажлын байр байна.



1.3 Нийгмийн даатгал, халамж

2016 оны эхний 10 сард нийгмийн даатгалын санд 20 230.4 сая төгрөгийн орлого төвлөрсөн нь өмнөх оны мөн үеэс 12.3 хувиар өсчээ.

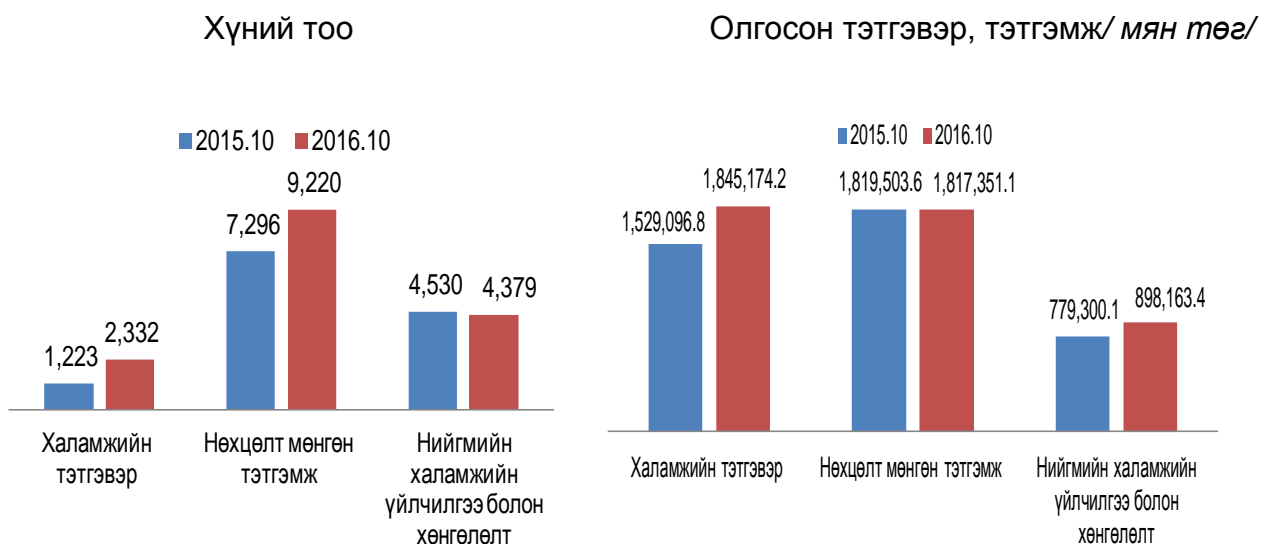
Зураг. Нийгмийн даатгалын сангийн орлого сангийн төрлөөр /сая.төг/ 2016 оны 10 сард



Тэтгэврийн даатгалын сангаас 22 036.2 сая.төг, тэтгэмжийн даатгалын сангаас 1837.7 сая.төг, эрүүл мэндийн даатгалын сангаас 4481.7 сая.төг, ҮОМШӨ-ний даатгалын сангаас 1142.3 сая. төг, ажилгүйдлийн даатгалын сангаас 595.2 сая.төг, нийт 30093.1 сая.төгрөгийг зарцуулжээ.

Оны эхний 10 сард нийгмийн халамжийн сангаас 15 931 иргэнд 4 560,6 сая төгрөгийн халамжийн тэтгэвэр, тэтгэмж олгожээ. Жирэмсэн болон хөхүүл хүүхэдтэй 2867 эхэд 584,3 сая төгрөгийг улсын төсвөөс олгосон байна. Ахмад настны нийгмийн хамгааллын тухай хуулийн дагуу 3125 иргэнийг нэг удаагийн тусламж үйлчилгээнд хамруулсан нь өмнөх оны мөн үеэс 3,8 хувиар буурсан байна.

Зураг. Нийгмийн халамжийн үйлчилгээнд хамрагдсан хүний тоо, олгосон тэтгэвэр тэтгэмжийн хэмжээ /төрлөөр/, 2016 оны эхний 10 сард





1.4 Боловсрол

2016/2017 оны хичээлийн жилд ерөнхий боловсролын 21 сургуульд 12278 сурагч, Мэргэжлийн сургалт үйлдвэрлэлийн төв, Төмөр замын мэргэжлийн сургалт үйлдвэрлэлийн төв, ЭМШУИС-ийн салбар сургуульд 1281 оюутан бүгд 13559 оюутан, сурагч суралцаж байна. Энэ нь өмнөх оноос 1.3 хувиар буюу 164-өөр илүү байна.

ЕБС-ийн нэгдүгээр ангид 2016/2017 оны хичээлийн жилд 1368 хүүхэд шинээр элсэв.

ЭМШУИС-ийн салбар сургуульд 131 оюутан элсэн орсны 48.1 хувь буюу 63 оюутан анагаах суурь сургалт /баклавар/ мэргэжлээр, 18.3 хувь нь сувилахуй /баклавар/, 5.3 хувь нь эх барихуй \бакалавр\, 29.0 хувь нь бусад төрлийн мэргэжлээр элссэн байна

МСҮТ-д 168 хүүхэд шинээр элсүүлж, 491 оюутан суралцагчтайгаар хичээллэж байна.

Сургуулийн өмнөх боловсролын байгууллагад 2016/2017 оны хичээлийн жилд 5.2 мянган хүүхэд хамрагдсан нь 2015/2016 оны хичээлийн жилээс 2.3 хувиар нэмэгдсэн байна.



1.5 Эрүүл мэнд

Он гарсаар 325.9 мянган хүнд амбулаторийн үзлэг хийсэн нь өмнөх оны мөн үеэс 3.8 хувиар нэмэгдсэн, 12.6 мянган хүн урьдчилан сэргийлэх тарилгад хамрагдсан, 13 мянган хүн эмнэлэгт хэвтэж эмчлүүлсэн нь өмнөх оны мөн үеэс 3.8-17.1 хувиар тус тус өссөн байна.

Эхний 10 сард 1205 эх жирэмсний хяналтанд орсны 85.1 хувь буюу 1026 эх жирэмсний эхний 3-н сард хяналтанд хамрагджээ.

Түргэн тусламжийн дуудлага 16.8 мянган удаа гарсны 3 мянга буюу 17.9 хувь нь алсын дуудлага байв. Өмнөх оны мөн үетэй харьцуулбал нийт түргэн тусламжийн дуудлага 8.4 хувиар, алсын дуудлага 15.4 хувиар өслөө.

Он гарсаар ослын улмаас 1990 хүн бэртэж, 64 иргэний амь нас энджээ. Өмнөх оны мөн үетэй харьцуулбал нас барсан хүний тоо 2-оор буурсан байна.

Халдварт өвчний 1555 тохиолдол бүртгэгдсэн нь өмнөх оны мөн үеэс 2 дахин өсчээ.



1.6 Байгаль орчин

Цаг уур

2016 оны 10 дугаар сард нийт нутгаар агаарын дундаж температур 3.4 градус, өдөртөө 18-28 хэм байлаа. Хөрсний гадарга дээр дунджаар өдөртөө 18-28 хэм байв. Энэ сард нийт нутгаар 7.4-31.0 мм хур тунадас орлоо. Орсон хур тунадасны нийлбэрийг ОЖД-тай харьцуулахад нийт нутгаар олон жилийн дунджаас ахиу орсон байна. Нийт нутгаар хур тунадастай өдөр 4-6 байлаа. Энэ сард нийт нутгаар салхины хурд секундэд 9-22 м/с хүрсэн байна.



1.7 Гэмт хэрэг

Аймгийн Цагдаагийн газраас ирүүлсэн мэдээгээр оны эхний 10 сард 546 хэрэг бүртгэгдэж, гэмт хэргийн улмаас 229 хүн гэмтэж бэртсэн байна. Бүртгэгдсэн гэмт хэргийн тоо өмнөх оны мөн үеэс 18.7 хувь буюу 86-аар өссөн байна.

Хэргийн төрлөөр үзвэл өмнөх оны мөн үеэс тээврийн хэрэгслийн хөдөлгөөний аюулгүй байдал, контарвантын гэмт хэргүүд буурчээ.

Нийт бүртгэгдсэн гэмт хэргийн 34.8 хувийг иргэдийн эрүүл мэндийн эсрэг гэмт хэрэг, 31.9 хувийг өмчлөх эрхийн эсрэг гэмт хэрэг, 9.3 хувийг бусад төрлийн гэмт хэргүүд эзэлж байна. Согтуугаар үйлдсэн гэмт хэрэг 175 бүртгэгдсэн нь өмнөх оны мөн үетэй харьцуулахад 2.7 пунктээр буурсан байна.

Гэмт хэргийн тоо өмнөх оны мөн үеэс Алтанширээ, Даланжаргалан, Дэлгэрэх, Улаанбадрах, Эрдэнэ, Сайншанд, Замын-Үүд сумдад нэмэгдэж, Иххэт, Мандах, Өргөн, Сайхандулаан, Хатанбулаг, Хөвсгөл сумдад буурчээ. Гэмт хэргийн улмаас иргэд, байгууллага, аж ахуйн нэгжид 1836.9 сая төгрөгийн хохирол учирсан ба өмнөх оны мөн үетэй харьцуулахад 1056.4 сая төгрөгөөр өссөн байна. Учирсан хохирлын 78.3 хувь буюу 1439,2 сая төгрөг эргэн төлөгдсөн байна.

Нийт гэмт хэргийн 32.1 хувийг согтуугаар, 33.7 хувийг гэр сууцандаа, 17.9 хувийг гудамж олон нийтийн газарт, 5.9 хувийг бүлэглэн, 13.4 хувийг эмэгтэй хүн, хүүхэд оролцон, 39.2 хувийг шөнийн цагаар /22-06 цаг/ үйлдсэн байна. Тайлант хугацаанд нийт 1103 хүн саатуулагдаж, 42 хүн баривчлагджээ.

Хоёр. Эдийн засгийн үзүүлэлт

2.1 Төрийн санхүү



2016 оны 10 сарын дүнгээр орон нутгийн төсөвт 37582.5 сая төгрөгийн орлого төвлөрүүлжээ. Орон нутгийн төсвийн орлогын 31.5 хувийг татварын, 68.6 хувийг татварын бус орлого бүрдүүлсэн байна. Орон нутгийн төсвийн орлогын төлөвлөгөөний биелэлт 81.0 хувьтай байна.

Улсын нэгдсэн төсөвт ААНБ-ын орлогын албан татвар, дотоодын бараа, үйлчилгээний татвар, ашигт малтмал нөөц ашигласны төлбөр, агаарын бохирдлын төлбөр, өсөн нэмэгдэх ашигт малтмалын нөөц ашигласны төлбөр нийт 1905.1 сая төгрөгийг төвлөрүүлсэн байна.



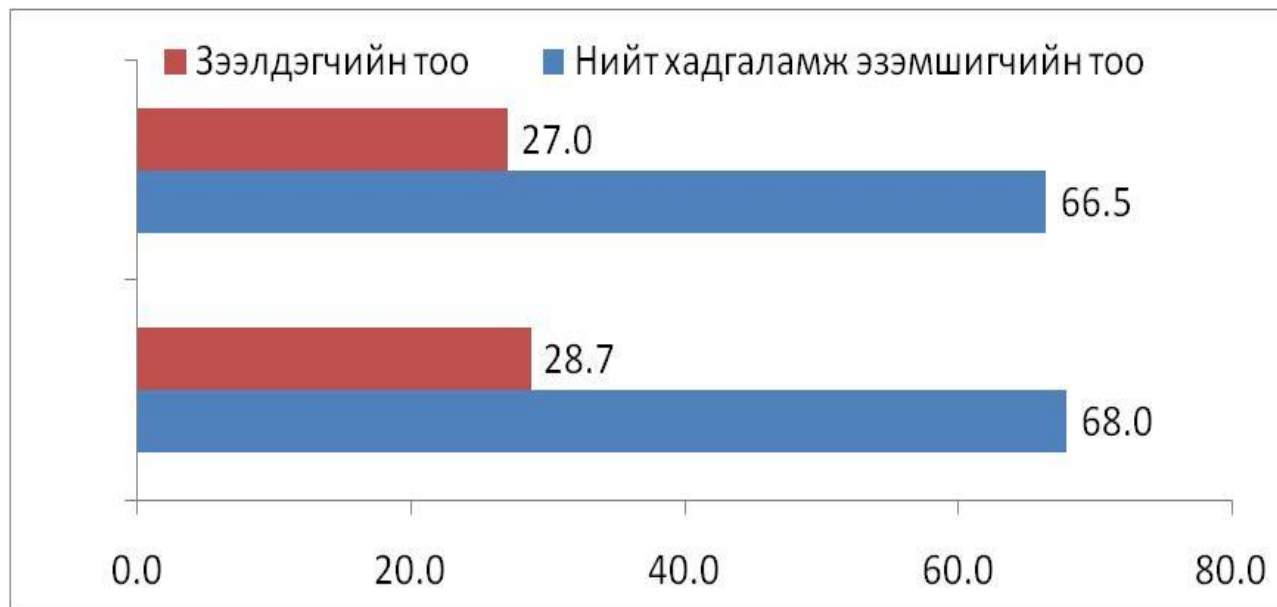
2.1 Мөнгө, банк

Монгол банкны мэдээгээр арилжааны банкуудын кассын орлого 853.3 тэрбум төгрөг болж өмнөх оноос 15.5 хувь, цэвэр зарлага 784.4 тэрбум төгрөг болж 21.9 хувиар буурчээ.

Иргэдийн мөнгөн хадгаламж 55.8 тэрбум төгрөг болж нэг хадгаламж эзэмшигчдэд дундажаар 838.9 мянган төгрөг, аймгийн нэг хүнд дундажаар 878.1 мянган төгрөгийн хадгаламж ногдож байна. Өмнөх оны мөн үетэй харьцуулахад хадгаламж эзэмшигчийн тоо 2.2 хувиар буурч, хадгаламжийн үлдэгдэл 27.2 хувиар өссөн байна.

Зээлийн өрийн үлдэгдэл өмнөх оны мөн үеэс 0.7 өсч, хугацаа хэтэрсэн зээлийн үлдэгдэл 53.8 хувиар буурч, чанаргүй зээлийн үлдэгдэл 79.1 хувиар өсчээ.

Зураг. Хадгаламж эзэмшигч, зээлдэгчийн тоо, 2015- 2016 он, мян.хүн



Зураг. Хадгаламжийн үлдэгдэл, зээлийн өрийн үлдэгдэл, 2015-2016 он, сая.төг



2.2 Үнэ

Хэрэглээний үнийн индекс гэдэг нь хэрэглэгчдийн худалдаж авсан бараа, үйлчилгээний нэр төрөл өөрчлөлтгүй тогтвортой байхад үнэ дунджаар хэрхэн өөрчлөгдөж буйг хэмждэг үзүүлэлт юм.

Хэрэглээний үнийн индекс 2016 оны 10 дугаар сард өмнөх сарынхаас 0.1 хувь, өмнөх оны мөн үеэс 1.2 хувиар тус тус өсчээ.



Хүснэгт1. Хэрэглээний үнийн индекс, 2016 оны 10 дугаар сар, бүлгийн дүнгээр

| Бараа үйлчилгээний бүлэг | ЖИН | 2016-10 2010-12 | 2016-10 2015-10 | 2016-10 2015-12 | 2016-10 2016-09 |
|---|--------------|--------------------|--------------------|--------------------|--------------------|
| Ерөнхий индекс | 100.0 | 161.2 | 101.2 | 102.0 | 100.1 |
| Хүнсний бараа, ундаа, ус | 36.0 | 154.3 | 102.8 | 105.7 | 100.4 |
| Согтууруулах ундаа, тамхи | 2.5 | 202.9 | 101.0 | 100.5 | 100.0 |
| Хувцас, бөс бараа, гутал | 18.0 | 228.8 | 100.9 | 101.8 | 100.1 |
| Орон сууц, ус, цахилгаан, түлш | 9.6 | 135.4 | 91.7 | 94.5 | 97.5 |
| Гэр ахуйн тавилга, бараа | 6.2 | 148.7 | 101.0 | 100.7 | 100.0 |
| Эм тариа, эмнэлэгийн үйлчилгээ | 1.6 | 121.1 | 104.2 | 102.1 | 100.0 |
| Тээвэр | 14.3 | 133.3 | 103.5 | 99.2 | 100.0 |
| Холбооны хэрэгсэл, шуудангийн үйлчилгээ | 4.9 | 102.9 | 102.1 | 102.1 | 102.1 |
| Амралт, чөлөөт цаг, соёлын бараа, үйлчилгээ | 2.1 | 95.7 | 100.0 | 100.0 | 99.6 |
| Боловсролын үйлчилгээ | 0.2 | 375.0 | 110.5 | 110.5 | 100.0 |
| Зочид буудал, зоогийн газар, дотуур байр | 0.8 | 302.0 | 100.0 | 100.0 | 100.0 |
| Бусад бараа, үйлчилгээ | 3.9 | 159.7 | 103.2 | 101.3 | 100.7 |

Ерөнхий индекс өмнөх сарынхаас 0,1 хувиар өсөхөд: хүнсний бараа, ундаа, усны бүлэг 0,4 хувь, хувцас бөс бараа гуталын бүлэг 0,1 хувь, холбооны хэрэгсэл, шуудангийн үйлчилгээний бүлэг 2,1 хувь, бусад бараа үйлчилгээ 0,7 хувиар тус тус өсч, орон сууц, ус цахилгаан, түлшний бүлэг 2,5 хувь, амралт, чөлөөт цаг, соёлын бараа, үйлчилгээний бүлэг 0,4 хувиар тус тус буурч бусад бүлэг хэвийн байна. Хүснэгт. Хэрэглээний үнийн сарын индекст нөлөөлсөн бараа, үйлчилгээний үнийн өөрчлөлт

| Бараа, үйлчилгээний бүлэг | үнийн өөрчлөлт % | Дэд бүлэг, зарим бараа үйлчилгээний үнийн өөрчлөлт |
|--|------------------|--|
| Хүнсний бараа, ундаа, ус | 0.4 | сүү, сүүн бүтээгдэхүүн, өндөг 4.3 хувь, жимс, жимсгэнэ 16.1 хувь, саахар, жимсний чанамал, зөгийн бал, чихэр, шоколад 0.1 хувь өссөн нь нөлөөлсөн. |
| Хувцас, бөс бараа, гутал | 0.1 | Бүх төрлийн хувцас 0.2 хувь өссөн нь нөлөөлсөн |
| Холбооны хэрэгсэл, шуудангийн үйлчилгээ | 2.1 | Холбооны хэрэгсэл, шуудангийн үйлчилгээ 2.1 хувь өссөн нь нөлөөлсөн |
| Бусад бараа үйлчилгээ | 0.7 | Хувь хүнд хандсан үйлчилгээ 0.7 хувь өссөн нь нөлөөлсөн |
| Орон сууц, ус, цахилгаан, түлш | -2.5 | Цахилгаан, хийн болон бусад түлш 4.9 хувь буурсан нь нөлөөлсөн |
| Амралт чөлөөт цаг, соёлын бараа, үйлчилгээ | -0.4 | Ном сонин бичгийн хэрэгсэл 4.2 хувь буурсан нь нөлөөлсөн |

Зураг. Хэрэглээний үнийн индекс, 2016 оны 10 дугаар сарын өөрчлөлт, бүлгээр, хувиар (өмнөх сар=100)





2.3 Хөдөө аж ахуй

Оны эхний 10 сарын байдлаар төллөвөл зохих эх малын 64.4 хувь буюу 497.6 мянган толгой мал төллөж, төл бойжилт 94.2 хувьтай байна. Өмнөх оны мөн үетэй харьцуулахад 62.9 мянган толгой төлөөр буюу 11.8 хувиар цөөн мал төллөжээ.

2016 оны эхний 10 сарын байдлаар 97737 толгой мал хорогдсон нь өмнөх оны мөн үеийнхээс 12 дахин олон байна. Өвчнөөр хорогдсон мал нийт хорогдлын 3.0 хувийг эзэлж байна. Нийт хорогдлын 60.2 хувь нь Айраг, Дэлгэрэх, Өргөн, Хөвсгөл сумдад ногдож байна. 2016 онд 33.8 га-д төмс, 50.9 га-д хүнсний ногоо тариалж, 10-р сарын байдлаар 174.5 тн төмс, 228.0 тн хүнсний ногоо хураан аваад байна.



2.4 Аж үйлдвэр

Аж үйлдвэрийн салбарт оны эхний 10 сард оны үнээр 13608.5 сая төгрөгийн бүтээгдэхүүн үйлдвэрлэж, 8530.6 сая төгрөгийн бүтээгдэхүүнийг зах зээлд борлууллаа. Өмнөх оны мөн үетэй харьцуулахад нийт бүтээгдэхүүн 81.5 хувь, борлуулалт 15.1 хувиар тус тус өссөн байна.

Аж үйлдвэрийн бүтээгдэхүүн үйлдвэрлэлийн 54.0 хувийг төрийн, 46.0 хувийг хувийн өмчийн аж ахуйн нэгжүүд үйлдвэрлэжээ.

Аж ахуйн нэгжийн хариуцлагын хэлбэрээр авч үзвэл улсын үйлдвэрийн газар 54.0 хувь, компани 42.3 хувь, хоршоо 0.1 хувь, өрхийн аж ахуй 3.6 хувийг тус тус үйлдвэрлэжээ.

Статистикийн мэдээлэлд хамрагдсан гол нэр төрлийн бүтээгдэхүүн үйлдвэрлэлийг өмнөх оны мөн үетэй харьцуулахад дулаан 18.6 мян.ккал-аар, ус түгээлт 117.7 мян м3, сүүн бүтээгдэхүүн 17.7 мян литрээр, зайрмаг 0.4 мян ширхгээр, бялуу 0.2 мян тонноор, хэрчсэн гурил 9.3 мян тонноор, модон эдлэл 197.7 мян.төгрөгөөр, эсгий эдлэл 2290.0 мян.төгрөгөөр тус тус илүү үйлдвэрлэгджээ.

_____ о О о _____