



ДОРНОГОВЬ АЙМГИЙН УЛСЫН
БҮРТГЭЛ, СТАТИСТИКИЙН ГАЗАР



АЖИЛЛАХ ХҮЧНИЙ СУДАЛГАА 2015



2016 ОН



ГАРЧИГ.

1. Хүснэгтийн жагсаалт	2
2. Зургийн жагсаалт.....	3
3. Өмнөх үг.....	4
4. Хөдөлмөр эрхлэлт,ажиллах хүчний талаар үндсэн ойлголт тодорхойлолт.....	4
5. Хөдөлмөр эрхлэлт,ажиллах хүчийг тодорхойлох үзүүлэлтийн аргачлал.....	6
6. Товчилсон үгийн жагсаалт	6
7. Бүлэг 1. Хүн ам зүйн үзүүлэлт.....	7
8. Бүлэг 2. Хүн амын эдийн засгийн идэвх	12
9. Бүлэг 3. Ажиллах хүч	16
10.Бүлэг 4. Ажил эрхэлдэг хүн ам	21
11.Бүлэг 5. Бүртгэлтэй ажилгүй иргэд	27
12.Бүлэг 6. Ажил эрхлээгүй хүн ам	32
13.Бүлэг 7. Хөдөлмөрийн насны хөдөлмөрийн чадваргүй хүн ам	37
14.Дүгнэлт	40



ХҮСНЭГТИЙН ЖАГСААЛТ

1. Хүснэгт 1.1 ХҮН АМЫН ТОО, насны ангилалаар 2011-2015 он
2. Хүснэгт 1,2 ХҮН АМЫН ТОО, сумаар, хүйсээр, насны ангилалаар , 2015 он
3. Хүснэгт 1.3 ХҮН АМ ЗҮЙН АЧААЛАЛ 2011-2015 он
4. Хүснэгт 2.1 ХҮН АМЫН ЭЗИЙН ЗАСГИЙН ИДЭВХИ, хүйсээр, байршлаар 2015 он
5. Хүснэгт 2.2 ХӨДӨЛМӨР ЭРХЛЭЛТИЙН ҮНДСЭН ҮЗҮҮЛЭЛТ,өсөлт бууралт 2011-2015 он
6. Хүснэгт 2.3 ЭДИЙН ЗАСГИЙН ИДЭВХТЭЙ ХҮН АМ, сумаар 2011-2015 он
7. Хүснэгт 2.4 ЭДИЙН ЗАСГИЙН АЧААЛАЛ, сумаар 2011-2015 он
8. Хүснэгт 3.1 АЖИЛЛАХ ХҮЧНИЙ ЗАРИМ ҮЗҮҮЛЭЛТ, улс,аймаг, оноор 2000- 2015 он
9. Хүснэгт 3.2 АЖИЛЛАХ ХҮЧ, сумдаар, 2015 он
10. Хүснэгт 3.3 АЖИЛЛАХ ХҮЧНИЙ ҮЗҮҮЛЭЛТ, өсөлт бууралт 2011-2015 он
11. Хүснэгт 4.1 ХӨДӨЛМӨР ЭРХЛЭЛТ, АЖИЛГҮЙЧҮҮДИЙН ҮНДСЭН ҮЗҮҮЛЭЛТ 2015 он
12. Хүснэгт 4.1 АЖИЛ ЭРХЛЭЛТ, АЖИЛГҮЙЧҮҮДИЙН ҮНДСЭН ҮЗҮҮЛЭЛТ 2015 он
13. Хүснэгт 4.2 АЖИЛЛАГЧДЫН ТОО, салбараар, өсөлт бууралт 2015
14. Хүснэгт 4.3 АЖИЛЛАГЧДЫН ТОО, ажил мэргэжлийн ангилал, өсөлт бууралт 2011-2015 он
15. Хүснэгт 4.4 АЖИЛЛАГЧИД, БАЙГУУЛЛАГЫН ХАРИУЦЛАГЫН ХЭЛБЭР,өсөлт бууралт 2011-2015 он
16. Хүснэгт4.5 АЖИЛЛАГЧДЫН ТОО, боловсрол, хүйсээр 2011-2015 он
17. Хүснэгт 5.1 БҮРТГЭЛТЭЙ АЖИЛГҮЙ ИРГЭД, сумаар, хүйсээр 2011-2015 он
18. Хүснэгт 5.2 БҮРТГЭЛТЭЙ АЖИЛГҮЙ ИРГЭД, насны бүлэг, хүйсээр 2011-2015
19. Хүснэгт 5.3 БҮРТГЭЛТЭЙ АЖИЛГҮЙ ИРГЭД, боловсролоор 2015 он
20. Хүснэгт 5.4 ШИНЭЭР БҮРТГҮҮЛСЭН АЖИЛГҮЙ ИРГЭДИЙН ТОО, БҮРТГЭЛТЭЙ АЖИЛГҮЙ ИРГЭДЭЭС АЖИЛД ОРСОН ХҮНИЙ ТОО оны эцэст
21. Хүснэгт 5.4 ШИНЭЭР БҮРТГҮҮЛСЭН АЖИЛГҮЙ ИРГЭДИЙН ТОО, БҮРТГЭЛТЭЙ
22. Хүснэгт 5.5 АЖИЛГҮЙ ИРГЭДЭЭС АЖИЛД ОРСОН ХҮНИЙ ТОО, сумаар,оны эцэст 2011-2015 он
23. Хүснэгт 5.5 АЖЛЫН БАЙРНЫ ЗАХИАЛГА,эдийн засгийн салбарын ангилалаар, 2015 он
24. Хүснэгт 5.6 АЖЛЫН БАЙРНЫ ЗАХИАЛГА,ажил мэргэжлийн ангилалаар, 2015 он
25. Хүснэгт 5.7 ШИНЭЭР БИЙ БОЛГОСОН АЖЛЫН БАЙР, салбарын ангилалаар 2015 он
26. Хүснэгт 6.1 ХӨДӨЛМӨРИЙН НАСНЫ АЖИЛ ЭРХЛЭЭГҮЙ ХҮН АМ, сумаар, өсөлт бууралт 2011-2015 он
27. Хүснэгт 6.2 АЖИЛ ЭРХЛЭЭГҮЙ ХҮН АМ, хүйс, шалтгаанаар 2011-2015 он
28. Хүснэгт 6.3 АЖИЛГҮЙДЛЫН ТҮВШИН, сумаар, оноор 2011-2015 он
29. Хүснэгт 7.1 ХӨДӨЛМӨРИЙН НАСНЫ ХӨДӨЛМӨРИЙН ЧАДВАРГҮЙ ХҮН, шалтгаан,сумаар, хүйсээр 2015 он
- 30.Хүснэгт 7.2 ХӨДӨЛМӨРИЙН НАСНЫ ХӨДӨЛМӨРИЙН ЧАДВАРГҮЙ ХҮН, шалтгаан нас, хүйсээр 2015 он



ЗУРГИЙН ЖАГСААЛТ

1. Зураг 1.1 ХӨДӨЛМӨРИЙН НАСНЫ ХҮН АМ 2014-2015 он
2. Зураг 1.2 ХҮН АМ ЗҮЙН АЧААЛАЛ, оноор 2011-2015 он.
3. Зураг 1.3 ХҮН АМ ЗҮЙН АЧААЛАЛ, хүйсээр 2011-2015 он
5. Зураг 2.1 ЭДИЙН ЗАСГИЙН ИДЭВХТЭЙ ХҮН АМ, оноор, 2011-2015 он
6. Зураг 3.1 АЖИЛЛАХ ХҮЧНИЙ ОРОЛЦООНЫ ТҮВШИН, насны бүлэг, хүйсээр, 2015
7. Зураг 3.2 АЖИЛЛАХ ХҮЧНИЙ ОРОЛЦООНЫ ТҮВШИН, сумаар 2015 он
8. Зураг 4.1. ХӨДӨЛМӨР ЭРХЛЭЛТИЙН ТҮВШИН, сумдаар, хүйсээр 2015 он
9. Зураг 5.1 БҮРТГЭЛТЭЙ АЖИЛГҮЙ ИРГЭД, насаар 2011-2015 он
10. Зураг 6.1 АЖИЛГҮЙДЛЫН ТҮВШИН, оноор 2011 - 2015 он
11. Зураг 6.2 АЖИЛГҮЙДЛЫН ТҮВШИН,улс, бүс, оноор 2011 - 2015 он
12. Зураг 7.1 ХӨДӨЛМӨРИЙН НАСНЫ ХӨДӨЛМӨРИЙН ЧАДВАРГҮЙ ХҮН,шалтгаан, бүтэц 2015 он

ӨМНӨХ ҮГ

Монгол улсын хүн амын амьжиргааны түвшин, ажил эрхлэлт, амьдарлын хэв маягт ихээхэн өөрчлөлт орж богино хугацаанд хувьсан өөрчлөгдөж байгааг дагалдан ажил эрхлэлт, ажиллах хүч, ажилгүйдлийн талаархи бодит мэдээллийн хэрэгцээ өсөн нэмэгдсээр байгаа билээ.

Энэ судалгааны гол зорилго нь Монгол Улсын “Статистикийн тухай” хуулийн заалтыг хэрэгжүүлэх, хөдөлмөрийн статистикийн суурь мэдээллийг баяжуулж, хөдөлмөр эрхлэлтийн хэв шинжийг бүрэн хамруулсан дүн шинжилгээ хийх, хөдөлмөр эрхлэлтийг нэмэгдүүлэх, ажилгүйдэл, ядуурлыг бууруулахад чиглэгдсэн бодлого, хөтөлбөр боловсруулах, тэдгээрийг хэрэгжүүлэх, үйл ажиллагаанд хяналт, шинжилгээ хийх, хөдөлмөрийн зах зээлийг зөв төлөвшүүлэн хөгжүүлэхэд бодлого боловсруулагч, шийдвэр гаргагчдад мэдээллийн эх сурвалжийг бий болгоход оршино.

Аливаа улс орны эдийн засгийн хөгжил, иргэдийнх нь аж байдал, амьжиргааны ерөнхий түвшин нь хүн амынхаа ажил эрхлэлтийн түвшинтэй зохих ёсоор холбоотой байдаг. Өндөр боловсролтой, ур чадвартай ажиллах хүч бол тухайн улс орны хөгжлийг тодорхойлогч нэгэн гол хүчин зүйл. Тухайн орны ажиллах хүч, ажил эрхлэлтийн байдал нь хүн амын насны бүтцээс шууд хамааралтай байдаг. Жил бүр хөдөлмөрийн насанд шилжиж байгаа, хөдөлмөрийн наснаас гарч байгаа хүний тооны зөрүү нь хөдөлмөрийн насны хүний цэвэр өсөлтийг харуулдаг.

Дорноговь аймгийн хөдөлмөрийн насны хүн ам, ажиллах хүчний нөөц, хөдөлмөр эрхлэлтийн түвшин, ажиллах хүчний оролцооны түвшин мөн ажиллагчдын ажил мэргэжлийн ангилал, боловсролын түвшинг эдийн засгийн салбарын ангиллаар, Хөдөлмөрийн хэлтэст бүртгүүлсэн ажил идэвхитэй хайж байгаа ажилгүй иргэд, бүртгэлтэй ажилгүйчүүдийн хувь, ажил эрхлээгүй хүн ам, түүний шалтгаан зэрэг статистикийн үндсэн үзүүлэлтийг хүснэгт, графикаар харууллаа.

ХӨДӨЛМӨР ЭРХЛЭЛТ, АЖИЛЛАХ ХҮЧНИЙ ТАЛААРХИ ҮНДСЭН ОЙЛГОЛТ ТОДОРХОЙЛОЛТ

Бүх хүн ам бүтээгдэхүүн, үйлчилгээг хэрэглэж байдаг боловч тэдгээрийг зөвхөн нэг хэсэг нь тухайн бүтээгдэхүүн үйлчилгээг бүтээж байдаг. Харин хүүхэд эсвэл өндөр настнууд хөдөлмөрлөх боломжгүй учир дээрхи үйл ажиллагаанд оролцдоггүй. Тийм болохоор ажиллах хүчин гэдэг нь хэрэгцээ шаардлага болсон бүтээгдэхүүн үйлчилгээг бүтээх үйл ажиллагаанд оролцох чадвартай хүмүүс юм. Хүн амын эдийн засгийн идэвхи, бүтээгдэхүүн, үйлчилгээг үйлдвэрлэн бий болгох үйл ажиллагаанд оролцож байгааг “хөдөлмөр эрхлэлтийн байдал” гэсэн өргөн хүрээтэй асуудлаар судалдаг.

Хөдөлмөр эрхлэлтэнд нөлөөлөгч хоёр гол хүчин зүйл нь нэг талаас “ажиллах хүчний нийлүүлэлт” буюу хөдөлмөрийн насны хүн ам, нөгөө талаас “ажиллах хүчний эрэлт” буюу ажил олгогч тал болно.

Хөдөлмөрийн насны хүн ам гэдэг нь нийт хүн амаас эдийн засгийн үйл ажиллагаанд оролцох чадваргүй хүүхэд болон өндөр настнуудыг хассан ялгавраар тодорхойлогдоно.

Эдийн засгийн идэвхитэй хүн ам

“Эдийн засгийн идэвхтэй хүн ам(ажиллах хүч)”-д Үндэсний тооцооны системийн хүрээнд, тухайн цаг хугацаанд бүтээгдэхүүн үйлдвэрлэх, үйлчилгээ үзүүлэхэд ажиллах хүчээ нийлүүлж байгаа ажиллагч, нийлүүлэхэд бэлэн байгаа ажилгүй иргэдийг хамруулна.

Ажиллагчид гэж цалин хөлс орлого олох зорилгоор эдийн засгийн үйл ажиллагаанд оролцож, хөдөлмөр эрхлэлтийн аль нэг хэв шинж (статус)-д хамрагдаж буй иргэнийг хэлнэ.

Ажилгүйчүүд гэж тухайн хугацаанд ажилгүй байсан, ажил хийхэд бэлэн, ажил идэвхитэй хайж байгаа хөдөлмөрийн насны, хөдөлмөрийн чадвартай иргэнийг хэлнэ.

Ажилгүйдэл Ажиллах хүчний эрэлтээс нийлүүлэлт давсан тохиолдолд илэрдэг хөдөлмөрийн зах зээл дээрх мөчлөгт үзэгдэл.

Ажилгүйдлийн түвшин Ажилгүй иргэдийн тоог эдийн засгийн идэвхтэй хүн амын тоонд харьцуулсан харьцааны хувь

Ажиллах хүчний идэвхийн ерөнхий коэффициент Нийт хүн амд хөдөлмөрийн насны хүн амын эзлэх хувийн жинг харуулсан үзүүлэлт.

Ажиллах хүчний оролцооны түвшин

Эдийн засгийн идэвхгүй хүн ам –д эдийн засгийн идэвхтэй хүнд хамаарагдахгүй хөдөлмөрийн насны нийт хүн ам болон хөдөлмөрийн насанд хүрээгүй хүн ам, хөдөлмөрийн наснаас дээш насны хүн ам хамруулна.

Хөдөлмөр эрхлээгүй хүн ам Хөдөлмөрийн насны, хөдөлмөрлөх чадвартай, хөлсний болон хувиараа хөдөлмөр эрхэлж цалин хөлс, орлого олдоггүй, хүндэтгэх ба бусад шалтгаанаар ажил идэвхитэй эрж хайхгүй байгаа хүн амыг хэлнэ.

Эдийн засгийн ачаалал (ЭЗА) нь эдийн засгийн идэвхитэй (ажиллагчид болон ажилгүй иргэн) болон идэвхгүй (гэрийн ажилтай хүн ам, бүх шатны сургуульд суралцаж буй



хөдөлмөрийн насны иргэн, өндөр насны тэтгэвэр тогтоолгосон хүн ам) хүн амаар илэрхийлэгдэнэ.

ХӨДӨЛМӨР ЭРХЛЭЛТ, АЖИЛЛАХ ХҮЧИЙГ ТОДОРХОЙЛОХ ҮЗҮҮЛЭЛТИЙН АРГАЧЛАЛ

Эдийн засгийн ачаалал= $\frac{\text{ЭЗИ-гүйХА}}{\text{ЭЗИХА}} \cdot 100$

Ажиллах хүчний идэвхийн ерөнхий коэффициент= $\frac{\text{ЭЗИХА}}{\text{НХА}} \cdot 100$

Ажиллах хүчний оролцооны түвшин= $\frac{\text{ЭЗИХА}}{\text{ХНХА}} \cdot 100$

Хөдөлмөр оролцооны идэвхийн ерөнхий коэффициент= $\frac{\text{ЭЗИХА}}{\text{НХА}} \cdot 100$

Хөдөлмөр оролцооны түвшин= $\frac{\text{ЭЗИХА}}{\text{ХНХА}} \cdot 100$

Хөдөлмөр эрхлэлтийн түвшин= $\frac{\text{ажиллагчид}}{\text{ЭЗИХА}} \cdot 100$

Ажилгүйдлийн түвшин= $\frac{\text{Ажилгүй иргэдийн тоо}}{\text{ЭЗИХА}} \cdot 100$

Бүртгэлтэй ажилгүйчүүдийн хувь= $\frac{\text{Ажилгүй иргэдийн тоо}}{\text{ЭЗИХА}} \cdot 100$

Товчилсон үгийн жагсаалт:

ЭЗИХА-Эдийн засгийн идэвхитэй хүн ам

ЭЗИгүйХА-Эдийн засгийн идэвхигүй хүн ам

ХНХА-Хөдөлмөрийн насны хүн ам

НХА-Нийт хүн ам



БҮЛЭГ 1

ХҮН АМ ЗҮЙН ҮЗҮҮЛЭЛТ



2015 оны эцэст 63125 байнгын оршин суугчтай болж 2011 онтой харьцуулахад 4.4 хувиар буюу 2675 хүнээр, 2014 оны жилийн эцсийн суурин хүн амын мэдээнээс 0.6 хувь буюу 367 хүнээр бүүрч, 2000 оноос жилд дунджаар 1.8 хувь буюу 14,3 мянган хүнээр нэмэгджээ.

Зах зээлийн эдийн засгийн харилцаанд шилжихээс өмнө буюу 1979-1989 онд бүх сумдын хүн ам жигд өсч, 1989-2000 оны хооронд Иххэт, Мандах, Сайхандулаан, Сайншанд сумдаас бусад 10 сумын хүн амын тоо өсч байсан бол, 2000-2015 онд Айраг, Даланжаргалан, Сахйандулаан, Сайншанд, Замын-Үүд сумын хүн амын тоо жилд дунджаар 0.3-12.4 хувиар өсч бусад 10 сумдынх 0.1-1.6 хувиар буусан байна. Өөрөөр хэлбэл иргэд төв, суурин газарт шилжих нь нэмэгдсэн байна. Ялангуяа Замын-Үүд сумын хүн амын тооны өсөлт 1995 оноос эрчимжиж 2000 оноос хойш жилд дунджаар 12,4 хувиар өсчээ.

Суурин хүн амын 50,0 хувь нь эрэгтэйчүүд, 50.0 хувь нь эмэгтэйчүүд юм. Нийт хүн амын 35.7 хувь нь буюу 23191 хүн ам хот (аймгийн төв), 24.9 хувь буюу 15702 хүн ам тосгонд(замын үүд), 39.4 хувь буюу 24232 хүн ам суманд амьдарч байна. 109.4 мянган кв.км нутаг дэвсгэрт 63.1 мянган хүн ам оршин суудаг бөгөөд 1 кв.км нутаг дэвсгэрт 577

хүн ногдож байна. Замын-Үүд, Сайншанд, Даланжаргалан сумын хүн амын нягтрал аймгийн дунджаас дээгүүр буюу 654-39255 хүнээр илүү байна.

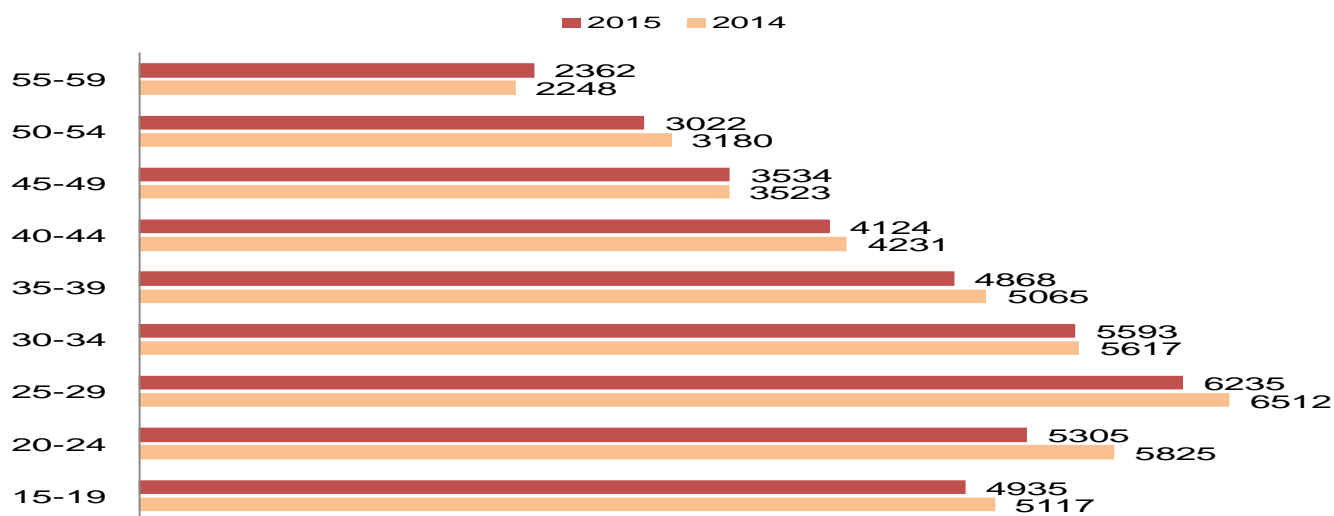
Суурин хүн амын тоо сүүлийн жилд 0.6 хувь, хөдөлмөрийн насны хүн ам 3.2 хувиар тус тус буурсан байна.

Хүснэгт 1.1 ХҮН АМЫН ТОО, насны ангилалаар 2011-2015 он

	Суурин хүн амын тоо /хүнээр/					Өсөлт бууралт %				Хүн амд эзлэх хувь				
	2011	2012	2013	2014	2015	2011 2015	2012 2015	2013 2015	2014 2015	2011	2012	2013	2014	2015
Суурин хүн ам-Бүгд	60450	60935	62484	63492	63125	104.4	103.6	101.0	99.4	100.0	100.0	100.0	100.0	100.0
Хүүхэд 0-14	17282	17636	18453	18843	19735	114.2	111.9	106.9	104.7	28.6	28.9	29.5	29.7	31.3
Хөдөлмөрийн насны /15-59/	39171	40314	40923	41318	39978	102.1	99.2	97.7	96.8	64.8	66.2	65.5	65.1	63.3
Тэтгэвэрийн нас 60<	3997	2985	3108	3997	3412	85.4	114.3	109.8	102.4	6.6	4.9	5.0	5.2	5.4

2015 оны Суурин хүн амын тоог 2011 онтой харьцуулахад 4.4 хувиар буюу 2675 хүнээр, хөдөлмөрийн насны хүн амыг 2011 онтой харьцуулахад 2.0 хувь буюу 807 хүнээр өсч, 2014 онтой харьцуулахад хөдөлмөрийн насны хүн ам 3.2 хувь буюу 1340 хүнээр тус тус буурчээ. Хөдөлмөрийн насны хүн амыг насаар нь авч үзвэл хамгийн их нь 25-29 насны хүн ам 6235 буюу 15,6 хувь хамгийн бага нь 55-59 насны хүн ам 2362 буюу 5,9 хувийг эзэлж байна.

Зураг. 1.1 ХӨДӨЛМӨРИЙН НАСНЫ ХҮН АМ 2014-2015 он



2000 онд хүн амын 36.2 хувийг хүүхэд (0-14нас), 60.3 хувийг хөдөлмөрийн насны (15-59нас), 3.5 хувийг тэтгэвэрийн насны хүн ам эзэлж байсан бол хүн амд хүүхэд, өндөр настны эзлэх хувь жилээс жилд буурч байсан бол 2015 онд 31,3 хувийг хүүхэд, 63.3 хувийг хөдөлмөрийн насны, 6.3 хувийг тэтгэвэрийн насны хүн ам эзлэж, өмнөх оноос

хөдөлмөрийн насны хүн ам, 1,8 пунктээр, хүүхэд(0-14нас) 1.6 пунктээр, тэтгэвэрийн насны хүн ам (60+) 0.9 пунктээр хүн ам тус тус буурсан байна.

Хүснэгт 1.2 ХҮН АМЫН ТОО, сумаар, хүйсээр, насны ангилалаар, 2015 он

	Хүн ам		Хүүхэд 0-14 нас		Хөдөлмөрийн нас 15-59		Тэтгэвэрийн нас 60<	
	Бүгд	эмэгтэй	Бүгд	эмэгтэй	Бүгд	эмэгтэй	Бүгд	эмэгтэй
Бүгд	63125	31623	19735	9715	39978	19900	3412	2008
Айраг	3612	1810	1067	530	2340	1155	205	125
Алтанширээ	1262	599	337	164	831	380	94	55
Даланжаргалан	2680	1320	844	433	1674	792	162	95
Дэлгэрэх	1851	900	562	275	1172	553	117	72
Иххэт	2039	1011	570	267	1310	651	159	93
Мандах	1566	757	426	222	1022	467	118	68
Өргөн	1889	887	542	261	1234	556	113	70
Сайхандулаан	1292	598	399	179	820	382	73	37
Улаанбадрах	1431	699	402	212	908	414	121	73
Хатанбулаг	2752	1357	818	423	1777	840	157	94
Хөвсгөл	1518	743	483	245	932	435	103	63
Эрдэнэ	2340	1079	684	336	1521	658	135	85
Сайншанд	23191	11982	7229	3524	14499	7615	1463	843
Замын-Үүд	15702	7881	5372	2644	9938	5002	392	235

Хөдөлмөрийн насны хүн амыг хүйсээр нь авч үзвэл 2015 онд 49.8 хувь буюу 19900 нь эмэгтэй, 50.2 хувь буюу 20078 нь эрэгтэй хүн ам эзэлж байна. Хөдөлмөрийн насны хүн ам байршлын хувьд 67.0 хувь нь Сайншанд, Замын үүд, Айраг сумдад 33.0 хувь нь бусад сумдад байна.

Хүн ам зүйн ачаалал буюу хөдөлмөрийн насны 100 хүнд ногдох хүүхэд, өндөр настны тоо нь хүн амын нийгэм, эдийн засгийн чухал үзүүлэлтийн нэг юм. Хүн ам зүйн ачаалал 1979 онд 142.3%, 1989 онд 116.0%, 2000 онд 78.8 % 2010 онд 49.7 болж тооллогоос тооллогын хооронд буурч, 2015 онд 57.9 хувьд хүрч өмнөх оноос 4.2 пунктээр өссөн байна.

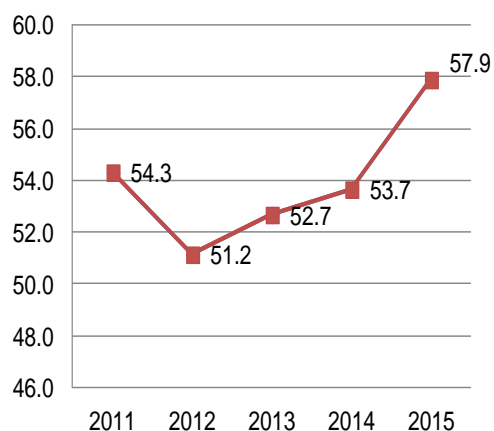
Хүснэгт 1.3 ХҮН АМ ЗҮЙН АЧААЛАЛ, өсөлт бууралт 2011-2015 он

	2011	2012	2013	2014	2015	Өсөлт бууралт %			
						2011 2015	2012 2015	2013 2015	2014 2015
0-14 насны хүн ам	17282	17636	18453	18843	19735	114.2	111.9	106.9	104.7
Хөдөлмөрийн насны хүн ам	39171	40314	40923	41318	39978	102.1	99.2	97.7	96.8
Өндөр настны тоо, 60-ээс дээш	3997	2985	3108	3331	3412	85.4	114.3	109.8	102.4
Хүн ам зүйн ачаалал, хувиар	54.3	51.2	52.7	53.7	57.9	106.6	113.2	109.9	107.9

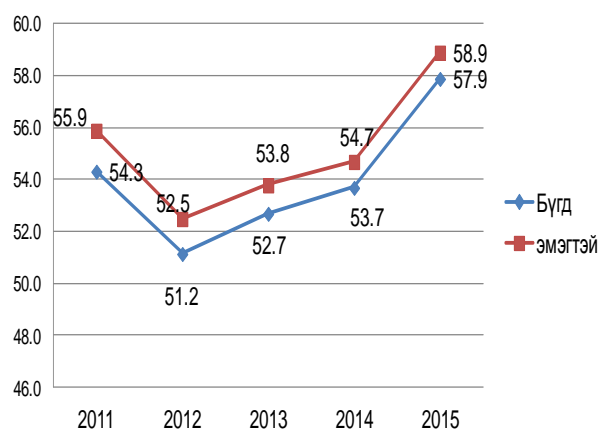
Хөдөлмөрийн бус насны хүн амын нийгэмд үзүүлэх ачааллыг хүн ам зүйн ачаалал гэж үздэг. Хүн ам зүйн ачааллыг 15 хүртэлх насны хүүхэд болон 60 ба түүнээс дээш насны хүн амын тооны нийлбэрийг 15-60 насны хүн амын тоонд харьцуулж тодорхойлдог бөгөөд хүн ам зүйн ачаалал буюу хөдөлмөрийн насны нэг хүнд ногдох тэжээлэгч хүний тооны харьцаа өмнөх оноос 4.2 пунктээр өсчээ. Хүн ам зүйн ачааллыг тооцож үзэхэд 57.9 хувь байгаа нь эдийн засгийн идэвхитэй 2 хүн тутмын 1 нь эдийн засгийн идэвхигүй хүн ам байгааг харуулж байна.

Улс орнууд хүн амынхаа хөгжлийн ирээдүйн хандлагыг урьдчилан тодорхойлохдоо хүн ам зүйн ачааллыг харгалзан үздэг.

Зураг 1.3 Хүн ам зүйн ачаалал, оноор 2011-2015 он Зураг 1.4 Хүн ам зүйн ачаалал хүйсээр 2011-2015он



— Хүн ам зүйн ачаалал, хувиар



— Бүгд
— эмэгтэй



БҮЛЭГ 2

ХҮН АМЫН ЭДИЙН ЗАСГИЙН ИДЭВХИ

Хүн амын эдийн засгийн идэвхи нь аймаг, орон нутаг төдийгүй улс орны хүний нөөцийн ашиглалт, ядуурлын түвшинг илтгэдэг нийгэм, эдийн засгийн гол үзүүлэлт юм.

Хүснэгт 2.1 ХҮН АМЫН ЭДИЙН ЗАСГИЙН ИДЭВХИ, хүйсээр, байршлаар 2015 он

	Бүгд Эрэгтэй Эмэгтэй			Аймгийн төв			Тосгон			Хөдөө		
	Бүгд	Эр	Эм	Бүгд	Эр	Эм	Бүгд	Эр	Эм	Бүгд	Эр	Эм
Дүн	100.0	100.0	100.0	100.0	100.0	100.0	100.0	100.0	100.0	100.0	100.0	100.0
Эдийн засгийн идэвхитэй хүн ам	41.7	44.1	39.3	36.6	38.0	35.3	44.1	46.5	41.8	45.0	48.1	41.6
Эдийн засгийн идэвхигүй хүн ам	58.3	55.9	60.7	63.4	62.0	64.7	55.9	53.5	58.2	55.0	51.9	58.4

Эдийн засгийн идэвхтэй хүн амыг байршлаар нь авч үзвэл 35.3 хувь нь аймгийн төв Сайншандад, 41.8 хувь тосгон Замын үүдэд, 41.6 хувь нь хөдөөд буюу бусад сумдад ноогдож байна. Замын-Үүд суманд харьцангуй ажил, хөдөлмөр эрхлэх хөдөлмөрийн зах зээл хүртээмжтэй байдаг бол хөдөө орон нутагт мал аж ахуйн салбарт иргэдийн дийлэнхи нь хөдөлмөр эрхэлж байгаа учраас эдийн засгийн ачаалал харьцангуй бага байна.

Хүснэгт 2.2 ХӨДӨЛМӨР ЭРХЛЭЛТИЙН ҮНДСЭН ҮЗҮҮЛЭЛТ, өсөлт бууралт 2011-2015 он

	2011	2012	2013	2014	2015	2015- 2011	2015 - 2012	2015- 2013	2015 - 2014
Ажиллах хүчний идэвхийн ерөнхий коэффициент	38.2	40.1	42.8	42.7	41.7	3.5	1.6	-1.1	-1.0
Ажиллах хүчний оролцооны түвшин	59.0	60.6	65.4	65.6	65.8	6.8	5.2	0.4	0.2
Хөдөлмөр оролцооны ерөнхий коэффициент	37.0	38.6	40.8	40.4	39.8	2.8	1.2	-1.0	-0.6
Хөдөлмөр оролцооны түвшин	57.1	58.4	62.3	62.0	62.8	5.7	4.4	0.5	0.8

Хөдөлмөр оролцооны болон ажиллах хүчний идэвхийн ерөнхий коэффициент нь өмнөх оноос 0,1 пунктээр буурчээ. Өөрөөр хэлбэл 100 хүнд ногдох эдийн засгийн идэвхтэй хүн ам 41.7 болж өмнөх оноос 0,1 пунктээр бага байна. Хүйсээр нь авч үзвэл эмэгтэйн ажиллах хүчний идэвхийн ерөнхий коэффициент нь 39,3 хувь байна.

Хүснэгт 2.3 ЭДИЙН ЗАСГИЙН ИДЭВХТЭЙ ХҮН АМ, сумаар 2011-2015 он

	2011	2012	2013	2014	2015
Дүн	23115	24428	26770	27087	26321
Айраг	1190	975	1150	1276	1093
Алтанширээ	598	613	648	581	570
Даланжаргалан	1019	990	1019	1030	1178
Дэлгэрэх	984	946	920	970	857
Иххэт	734	752	758	712	775
Мандах	666	776	758	749	754
Өргөн	741	693	689	762	839
Сайхандулаан	520	564	597	679	687
Улаанбадрах	820	785	796	788	769
Хатанбулаг	1431	1566	1612	1449	1440
Хөвсгөл	790	807	781	791	736
Эрдэнэ	1128	1218	1174	1211	1196
Сайншанд	6468	7358	8002	8120	8495
Замын-Үүд	6026	6385	7866	7969	6932

2015 оны хөдөлмөрийн насны хүн ам өмнөх жилийнхээс 3,2 хувь, ажиллах хүч буюу эдийн засгийн идэвхтэй хүн ам 2,8 хувиар тус тус буурчээ.

2015 оны эдийн засгийн идэвхтэй хүн амыг байршлаар үзвэл аймгийн төв буюу Сайншанд суманд 30,0 хувь, Замын үүд суманд 29,4 хувь, Хатанбулаг суманд 5,3 хувь бусад сумдад 35,3 хувь нь байна.

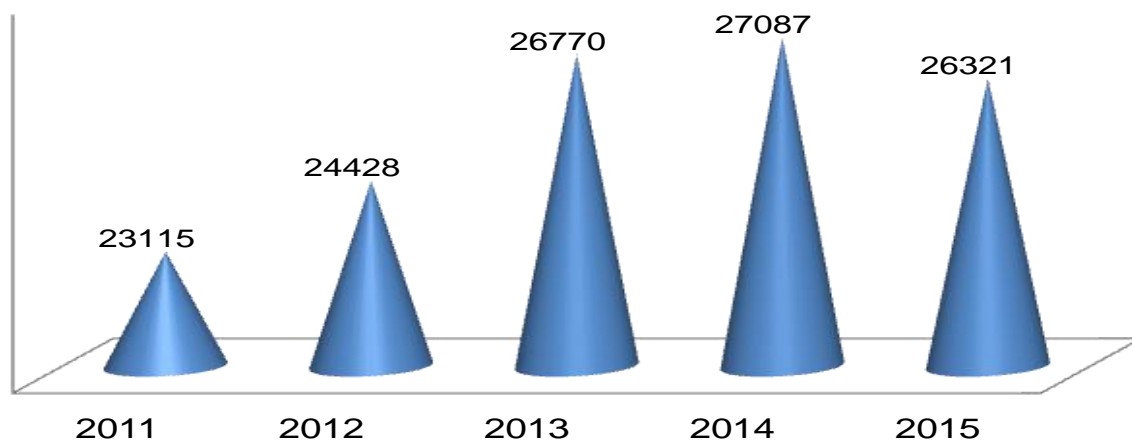
Хүснэгт 2.4 ЭДИЙН ЗАСГИЙН АЧААЛАЛ, сумаар 2011-2015 он

	2011	2012	2013	2014	2015
Дүн	152.8	136.4	131.8	138.3	139.8
Айраг	244.1	226.8	191.2	213.3	230.5
Алтанширээ	111.9	103.2	111.7	123.7	121.4
Даланжаргалан	158.1	160.5	157.3	136.8	127.5
Дэлгэрэх	88.4	97.5	95.6	104.8	116.0
Иххэт	185.8	183.5	190.7	176.3	163.1
Мандах	113.1	104.2	107.7	108.0	107.7
Өргөн	169.6	177.8	161.7	136.1	125.1
Сайхандулаан	118.6	103.7	93.7	86.9	88.1
Улаанбадрах	92.0	92.8	87.1	86.2	86.1
Хатанбулаг	104.2	91.1	93.9	103.1	91.1
Хөвсгөл	98.8	100.6	101.5	105.4	106.3
Эрдэнэ	118.6	112.4	98.3	94.9	95.7
Сайншанд	199.9	171.8	172.5	171.2	173.0
Замын үүд	132.3	109.5	100.4	120.3	126.5

Эдийн засгийн ачаалал буюу эдийн засгийн идэвхтэй 100 хүн ам тутамд ногдох эдийн засгийн идэвхгүй хүн ам 2011 онд 152,8 байсан бол 2015 онд 139,8 болж, өмнөх оноос 1,5 пунктээр өсч, 2011 оноос 13,0 пунктээр буурсан байна.

Эдийн засгийн ачаалал Айраг, Иххэт, Сайншанд сумд аймгийн дундажаас 23,3-90,7 байгаа нь бусад сумдаас өндөр байна.

Зураг 2.1 ЭДИЙН ЗАСГИЙН ИДЭВХТЭЙ ХҮН АМ, оноор, 2011-2015 он





БҮЛЭГ 3

АЖИЛЛАХ ХҮЧ

Монгол Улсын хэмжээнд 2015 оны байдлаар 15, түүнээс дээш насны хүн амын тоо 1 925,6 мянга байгаагийн 51.6 хувийг эмэгтэйчүүд, 48.4 хувийг эрэгтэйчүүд эзэлж байна.

Улсын хэмжээнд эдийн засгийн идэвхтэй хүн амын тоо 2015 онд 1 164,0 мянга болж 2014 оноос 3,5 хувиар буурч, 2011 оноос 3,5 хувиар өссөн байна. Эдийн засгийн идэвхтэй хүн амын тоог хүйсээр харвал эмэгтэйчүүд нь 539,5 мянга болж 2014 оныхоос 16,0 мянга буюу 3.0 хувиар, эрэгтэйчүүд 624,6 мянга болж, 2014 оноос 20,4 мянга буюу 3.3 хувиар тус тус өссөн байна. Төвийн бүсийн эдийн засгийн идэвхтэй хүн амын тоо 2015 онд 203,8 мянга болж өмнөх оноос 0,5 хувиар, 2000 оноос 28,3 хувиар тус тус өссөн байна.

Улсын хэмжээнд нийт ажиллагчдын тоо 2015 онд 1067,8 мянга болж 2014 оноос 2,6 хувиар, 2011 оноос 2,9 хувь, 2005 оноос 10,3 хувь, 2000 оноос 32,0 хувиар тус тус өсч, төвийн бүсийн ажиллагчдын тоо 184.5 мянга болж өмнөх оноос 0,1 хувиар, 2000 оноос 21,6 хувиар тус тус өссөн байна.

Улсын хэмжээнд бүртгэлтэй ажилгүй иргэдийн тоо 2015 онд 32788 болж 2014 оноос 11.3 хувиар, 2011 оноос 42,6 хувиар, 2005 оноос 0,4 хувиар, 2000 оныхоос 15,0 хувиар тус тус буурчээ. Бүртгэлтэй ажил хайгч иргэдийн 17720 буюу 54.0 хувь нь эмэгтэйчүүд, 15068 буюу 46.0 хувь нь эрэгтэйчүүд байна. Төвийн бүсийн ажилгүй иргэдийн тоо 5411 байгаа нь өмнөх оноос 10,7 хувиар, 2011 оноос 11,2 хувиар тус тус буурсан байна.

Хүснэгт 3.1 АЖИЛЛАХ ХҮЧНИЙ ЗАРИМ ҮЗҮҮЛЭЛТ, улс, аймаг, оноор 2000- 2015 он

	Эдийн засгийн идэвхтэй хүн ам, мян.хүн			Ажиллагчдын тоо, мян.хүн			Бүртгэлтэй ажилгүй иргэдийн тоо		
	Улсын дүн	Төвийн бүс	Дорноговь аймаг	Улсын дүн	Төвийн бүс	Дорноговь аймаг	Улсын дүн	Төвийн бүс	Дорноговь аймаг
2000	847.6	158.8	17.8	809.0	151.7	17.3	38570	6822	536
2005	1001.2	176.5	19.9	968.3	171.9	19.5	32928	4514	415
2010	1147.1	215.4	22.1	1033.7	195.4	21.5	38250	6868	642
2011	1124.7	214.2	23.1	1037.7	199.5	22.3	57171	6372	744
2012	1151.1	197.4	24.4	1056.4	182.2	23.5	35776	5640	904
2013	1198.3	206.0	26.7	1103.6	190.2	25.5	42772	7847	1265
2014	1206.6	202.8	27.0	1040.7	184.3	25.6	36970	6063	1452
2015	1164.0	203.8	26.3	1067.8	184.5	25.1	32788	5411	1227

2015 онд хөдөлмөрийн насны (15.түүнээс дээш нас) хүн амын тоо 39978, үүнээс эдийн засгийн идэвхитэй хүн ам (ЭЗИХА)-ын тоо 26321 болжээ. Хөдөлмөрийн насны хүн амыг өмнөх онтой харьцуулбал 3,2 хувиар, эдийн засгийн идэвхитэй хүн амын тоо 2,8 хувиар, мөн 2011 онтой харьцуулбал хөдөлмөрийн насны хүн амын тоо 2,1 хувиар, эдийн засгийн идэвхитэй хүн амын тоо 13,9 хувиар тус тус өсчээ.

Ажиллах хүчний оролцооны түвшин нь нийт хүн амаас хүүхэд, өндөр настныг хасч хөдөлмөрийн насны хүн ам дээр тооцоолдог учраас илүү нарийвчилсан үзүүлэлт юм.

Хүснэгт 3.2 АЖИЛЛАХ ХҮЧ, сумдаар, 2015 он

	Ажиллах хүч		Ажиллагчид		Ажилгүйчүүд	
	Бүгд	эмэгтэй	Бүгд	эмэгтэй	Бүгд	эмэгтэй
Дүн	26321	12419	25094	11706	1227	713
Айраг	1093	496	1022	465	71	31
Алтанширээ	570	254	560	248	10	6
Даланжаргалан	1178	535	1115	494	63	41
Дэлгэрэх	857	387	835	374	22	13
Иххэт	775	346	750	332	25	14
Мандах	754	328	686	310	68	18
Өргөн	839	377	768	335	71	42
Сайхандулаан	687	335	655	325	32	10
Улаанбадрах	769	344	754	339	15	5
Хатанбулаг	1440	675	1397	646	43	29
Хөвсгөл	736	344	707	330	29	14
Эрдэнэ	1196	469	1187	466	9	3
Сайншанд	8495	4231	7934	3877	561	354
Замын үүд	6932	3298	6724	3165	208	133

Хүйсийн хувьд эдийн засгийн идэвхтэй хүн амын 53,0 хувь нь 13902 эрэгтэйчүүд байгаа нь эмэгтэйчүүдийн эдийн засгийн идэвхээс 5,8 пунктээр их байна. Эдийн засгийн идэвхитэй хүн амыг сумаар авч үзвэл хамгийн өндөр нь Сайншанд (8495), Замын үүд (6932), Хатанбулаг (1440) хүн ам тус тус байна.

Хүснэгт 3.3 АЖИЛЛАХ ХҮЧНИЙ ҮЗҮҮЛЭЛТ, өсөлт бууралт 2011-2015 он

	2011	2012	2013	2014	2015	2015 2014
Бүгд						
Хөдөлмөрийн насны хүн ам	39171	40314	40923	41318	39978	96.8
Эдийн засгийн идэвхитэй хүн ам	23115	24428	26770	27087	26321	97.2
Үүнээс						
Ажиллагчид	22371	23524	25505	25635	25094	97.9
Бүртгэлтэй ажилгүй иргэд	744	904	1265	1452	1227	84.5
Ажиллах хүчний оролцооны түвшин %	59.0	60.6	65.4	65.6	65.8	100.4
Ажил эрхлэлтийн түвшин %	96.8	96.3	95.3	94.6	95.3	100.7
Бүртгэлтэй ажилгүйчүүдийн хувь	3.2	3.7	4.7	5.4	4.7	87.0
Бүгдээс: эмэгтэй						
Хөдөлмөрийн насны хүн ам	19406	19995	20373	20531	19900	96.9
Эдийн засгийн идэвхитэй хүн ам	10511	11389	12533	12554	12419	98.9
Үүнээс						
Ажиллагчид	10019	10985	11808	11696	11706	100.1
Бүртгэлтэй ажилгүй иргэд	492	404	725	858	713	83.1

Ажиллах хүчний оролцооны түвшин %	54.2	57.0	61.5	61.1	62.4	102.1
Ажил эрхлэлтийн түвшин %	95.3	96.5	94.2	93.2	94.3	101.2
Бүртгэлтэй ажилгүйчүүдийн хувь	4.7	3.5	5.8	6.8	5.7	84.0

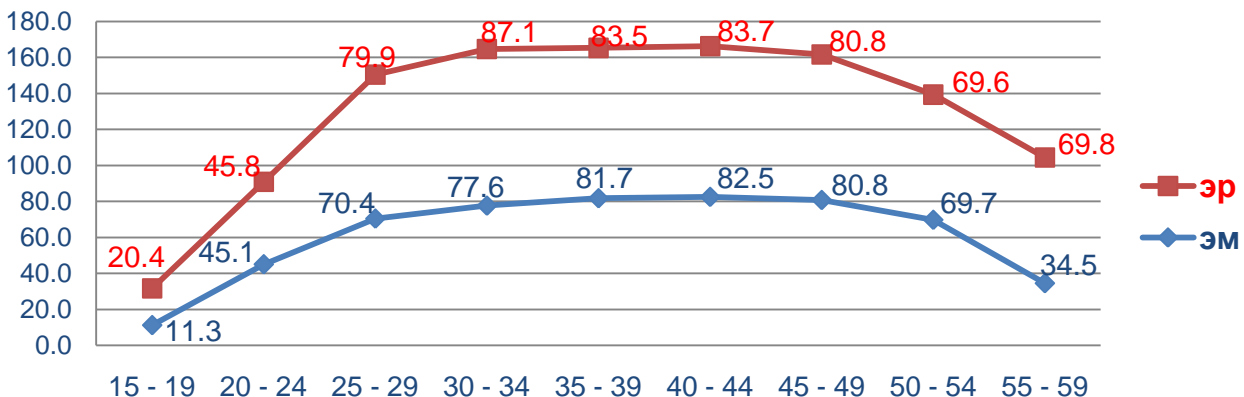
2015 онд хөдөлмөрийн насны хүн ам өмнөх оноос 3.2 хувь, эдийн засгийн идэвхтэй хүн ам 2,8 хувь, ажиллагчид 2,1 хувь, бүртгэлтэй ажилгүйчүүд 15,5 хувиар, тус тус буурсан байна. Хүйсээр нь авч үзвэл эмэгтэй хөдөлмөрийн насны хүн ам өмнөх оноос 3,0 хувь, эдийн засгийн идэвхтэй хүн ам 1,1 хувь, бүртгэлтэй ажилгүйчүүд 16,9 хувиар тус тус буурч, ажиллагчид 0,1хувиар өссөн байна.

Ажиллах хүчний оролцооны түвшин 65.8 байгаа нь өмнөх оноос 0.2 пункт, 2011 оноос 6,8 пунктээр тус тус өсчээ.

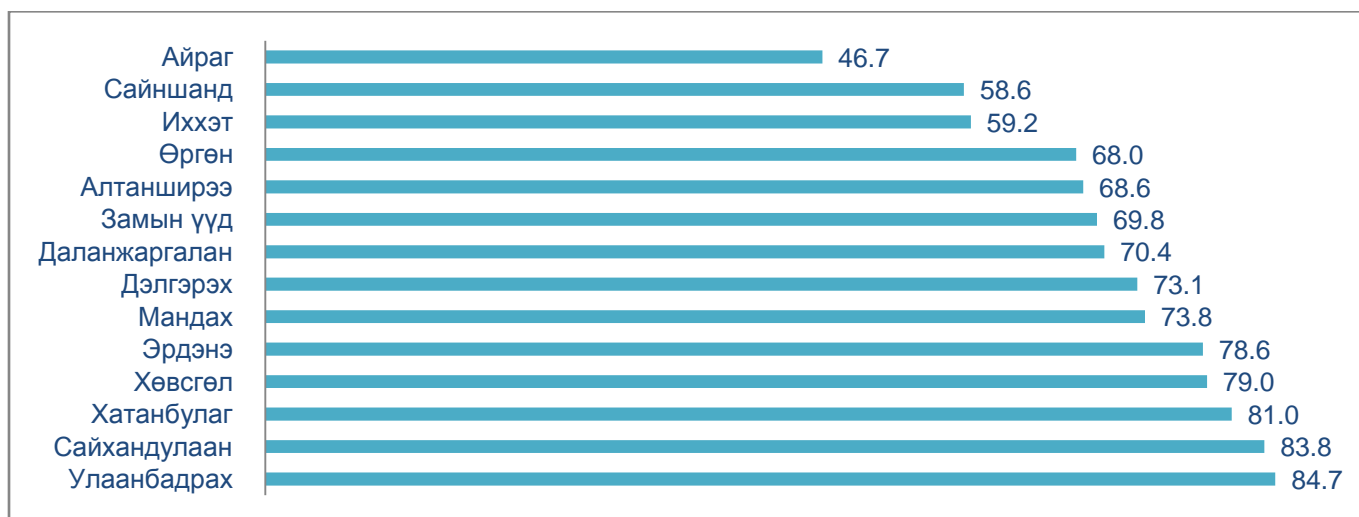
Хүснэгт 3.3 АЖИЛЛАХ ХҮЧНИЙ ОРОЛЦООНЫ ТҮВШИН сумаар, 2011-2015 он

	2011	2012	2013	2014	2015	2015-2014
Бүгд	59.0	60.6	65.4	65.6	65.8	0.3
Айраг	51.6	40.5	48.0	53.1	46.7	-6.4
Алтанширээ	72.9	72.3	75.8	68.4	68.6	0.2
Даланжаргалан	64.1	59.2	60.2	61.6	70.4	8.8
Дэлгэрэх	88.3	81.9	79.9	82.5	73.1	-9.4
Иххэт	54.7	54.5	56.0	53.8	59.2	5.4
Мандах	68.2	74.2	72.3	73.1	73.8	0.7
Өргөн	60.1	55.3	55.4	61.3	68.0	6.7
Сайхандулаан	70.7	73.5	75.1	83.6	83.8	0.2
Улаанбадрах	83.8	78.3	82.1	84.1	84.7	0.6
Хатанбулаг	75.6	81.0	84.3	76.6	81.0	4.4
Хөвсгөл	80.7	79.9	78.7	80.5	79.0	-1.5
Эрдэнэ	67.3	72.5	76.5	79.7	78.6	-1.0
Сайншанд	46.6	52.5	55.9	55.7	58.6	2.9
Замын-Үүд	62.4	62.9	73.8	73.1	69.8	-3.3

Ажиллах хүчний оролцооны түвшин өндөр байхын хэрээр хөдөлмөрийн насны хүн амын дунд ажил эрхэлж байгаа болон, ажил идэвхитэй хайж байгаа иргэдийн эзлэх хувь өндөр байна гэсэн үг юм.

Зураг 3.1 АЖИЛЛАХ ХҮЧНИЙ ОРОЛЦООНЫ ТҮВШИН, насны бүлэг, хүйсээр, 2015 он


Насны ангилал, хүйсийн хувьд авч үзвэл 30-49 насны эрэгтэйчүүд, 80,8-87,1 хувь, 35-49 насны эмэгтэйчүүд 80,8-82,5 хувь буюу өндөр байна.

Зураг 3.2 АЖИЛЛАХ ХҮЧНИЙ ОРОЛЦООНЫ ТҮВШИН, сумаар 2015 он


Ажиллах хүчийг байршлын хувьд авч үзвэл Улаанбадрах, Сайхандулаан, Хөвсгөл, Эрдэнэ, Хатанбулаг, Мандах, Замын үүд, Дэлгэрэх, Даланжаргалан, Алтанширээ, Өргөн сумдууд аймгийн түвшингээс 2,2-18,9 пунктээр өндөр байна.



БҮЛЭГ 4

АЖИЛ ЭРХЭЛДЭГ ХҮН АМ

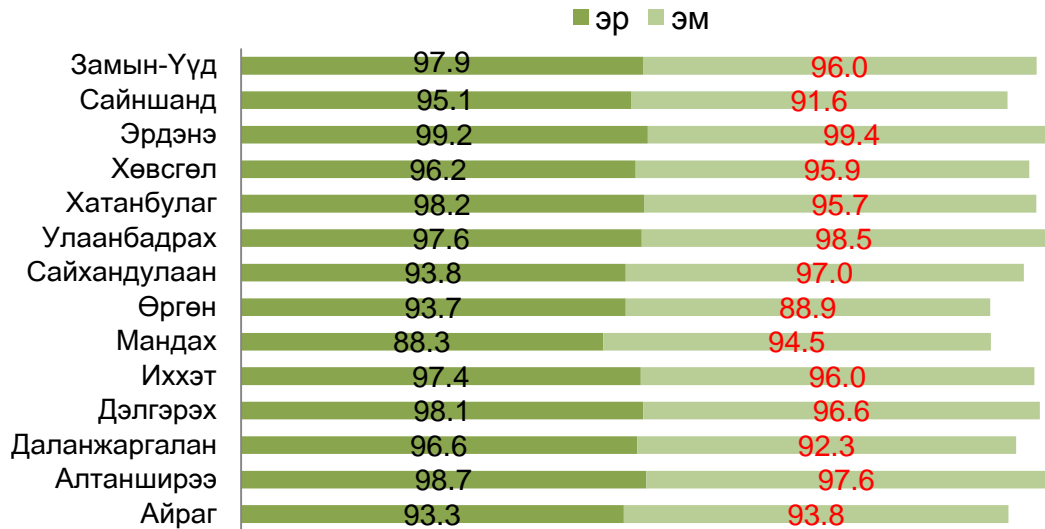
Эдийн засгийн идэвхитэй хүн амын 94,6 хувь буюу 25 635 хүн ажил эрхэлж байгаа нь өмнөх оноос 0,6 пунктээр 2010 оноос 2,5 пунктээр тус тус өссөн байна

Хүснэгт 4.1 ХӨДӨЛМӨР ЭРХЛЭЛТ, АЖИЛГҮЙЧҮҮДИЙН ҮНДСЭН ҮЗҮҮЛЭЛТ 2015 он

Хөдөлмөрийн насны хүн ам	Ажиллах хүч	Ажиллагчид	Ажилгүй иргэд	Ажил эрхлээгүй хүн ам	Хөдөлмөрийн насны хөдөлмөрийн чадваргүй хүн ам	Хөдөлмөрийн насны тэтгэвэрийн хүн ам	Хөдөлмөрийн насны өдрийн ангид суралцагсад	Ажилгүйдлийн түвшин	Хөдөлмөр эрхлэлтийн түвшин	
Дүн	39978	26321	25094	1227	6631	1842	410	5396	4.7	95.3
Айраг	2340	1093	1022	71	800	103	31	361	6.5	93.5
Алтанширээ	831	570	560	10	121	29	1	111	1.8	98.2
Даланжаргалан	1674	1178	1115	63	287	79	9	130	5.3	94.7
Дэлгэрэх	1172	857	835	22	91	80	3	144	2.6	97.4
Иххэт	1310	775	750	25	267	106	23	188	3.2	96.8
Мандах	1022	754	686	68	123	33	5	113	9.0	91.0
Өргөн	1234	839	768	71	286	50	7	117	8.5	91.5
Сайхандулаан	820	687	655	32	48	26	0	59	4.7	95.3
Улаанбадрах	908	769	754	15	85	23	13	95	2.0	98.0
Хатанбулаг	1777	1440	1397	43	123	9	1	205	3.0	97.0
Хөвсгөл	932	736	707	29	81	49	0	66	3.9	96.1
Эрдэнэ	1521	1196	1187	9	187	49	25	89	0.8	99.2
Сайншанд	14499	8495	7934	561	2699	936	220	2415	6.6	93.4
Замын-Үүд	9938	6932	6724	208	1433	270	72	1303	3.0	97.0

Хөдөлмөр эрхлэлтийн түвшин нь эдийн засгийн идэвхитэй хүн амын хэдэн хувь нь ажил эрхэлж байгааг харуулдаг үзүүлэлт. Хөдөлмөр эрхлэлтийн түвшинг өмнөх онтой харьцуулахад 0,7 пунктээр их байна. Байршлын хувьд Айраг, Даланжаргалан, Мандах, Өргөн, Сайншанд аймгийн дундаж түвшингээс 0,6-4,3 пунктээр доогуур, бусад сумд сумд аймгийн дундаж түвшингээс 0,8-3,9 пунктээр дээгүүр байна. Мөн эрэгтэйчүүдийн хөдөлмөр эрхлэлтийн түвшин 96.3 буюу эмэгтэйгээс 2.0 пунктээр их байна. 2015 оны байдлаар ажил эрхлээгүй хүн амын тоо өмнөх оноос 8,2 хувиар өссөн байна.

Хөдөлмөрийн насны суралцагчдын тоо өмнөх оноос 8,8 хувиар буурч, ажил эрхлэлтийн түвшин 0,7 пунктээр өсч, ажиллах хүчний хөдөлмөр оролцооны түвшин 0,3 пунктээр өсч, хөдөлмөр эрхлэлтийн байгууллагуудад бүртгэлтэй ажилгүйчүүдээр тооцсон ажилгүйдлийн түвшин 0,7 пунктээр буурчээ.

Зураг 4.1. ХӨДӨЛМӨР ЭРХЛЭЛТИЙН ТҮВШИН, сумдаар, хүйсээр 2015 он


Ажиллагчдын 13388 буюу 53.3 хувийг эрэгтэйчүүд, 11706 буюу 46.7 хувийг эмэгтэйчүүд эзэлж байна. Ажил эрхэлж байгаа хүн амын 28.8 хувь (7239) нь хөдөө аж ахуйн салбарт, 14,2 хувь (3575) нь тээвэр, агуулахын аж ахуй, холбооны салбарт, 9,2 хувь (2313) нь бөөний болон жижиглэн худалдаа, гэр ахуйн барааны засвар үйлчилгээний салбарт, 9,1 хувь (2291) нь нийгэм бие хүнд үзүүлэх бусад үйлчилгээний салбарт, 8,8 хувь (2201) төрийн удирдлага, батлан хамгаалах, албан журмын даатгалын салбар, 29,9 хувь (7475) нь бусад салбарт ажиллаж байна.

Хүснэгт 4.2 АЖИЛЛАГЧДЫН ТОО, салбараар, өсөлт бууралт 2011-2015 он

	2011	2012	2013	2014	2015	2015 / 2011%	2015 / 2012%	2015 / 2013%	2015 / 2014%
Бүгд	22371	23524	23524	25635	25094	112.2	106.7	106.7	97.9
Хөдөө аж ахуй, ан агнуур, ойн аж ахуй	6928	7001	6855	7358	7239	104.5	103.4	105.6	98.4
Уул уурхай, олборлох аж үйлдвэр	800	730	677	743	911	113.9	124.8	134.6	122.6
Боловсруулах аж үйлдвэр	125	128	224	180	214	171.2	167.2	95.5	118.9
Цахилгаан, дулаан үйлдвэрлэл, усан хангамж	770	772	1073	819	839	109.0	108.7	78.2	102.4
Барилга	1152	1465	883	1087	1101	95.6	75.2	124.7	101.3
Бөөний, жижиглэн худалдаа, гэр ахуйн барааны засварлах үйлчилгээ	3127	2733	2677	2652	2313	74.0	84.6	86.4	87.2
Зочид буудал, зоогийн газар	531	1059	635	869	641	120.7	60.5	100.9	73.8
Тээвэр, агуулахын аж ахуй, холбоо	2873	2299	4505	3325	3575	124.4	155.5	79.4	107.5



Санхүүгийн гүйлгээ хийх үйл ажиллагаа	438	630	588	557	675	154.1	107.1	114.8	121.2
Үл хөдлөх хөрөнгө, түрээс, бизнесийн бусад үйл ажиллагаа	552	520	211	514	176	31.9	33.8	83.4	34.2
Төрийн удирдлага, батлан хамгаалах, албан журмын даатгал	2025	2525	2117	2161	2201	108.7	87.2	104.0	101.9
Боловсрол	1491	1681	1544	1669	1793	120.3	106.7	116.1	107.4
Эрүүл мэнд, нийгмийн халамж	1016	1174	863	966	963	94.8	82.0	111.6	99.7
Нийгэм, бие хүнд үзүүлэх бусад үйлчилгээ	500	571	2392	2593	2291	458.2	401.2	95.8	88.4
Бусад	43	236	261	142	162	376.7	68.6	62.1	114.1

Ажиллагчдын тоо 25094 болж 2014 онтой харьцуулахад 2.1 хувь буюу 541 хүнээр буурч, ажиллагсад хүйсийн хувьд өмнөх оноос 0,1 хувь буюу 10 эмэгтэйгээр өссөн байна.

Хүснэгт 4.3 АЖИЛЛАГЧДЫН ТОО, ажил мэргэжлийн ангилал, өсөлт бууралт 2011-2015 он

	2011	2012	2013	2014	2015	2015 /2011%	2015 /2012%	2015 /2013%	2015 /2014%
Бүгд	22371	23524	25505	25635	25094	112.2	106.7	98.4	97.9
Хууль тогтоогч удирдах ажилтан	809	650	823	711	917	113.3	141.1	111.4	129.0
Мэргэжилтэн	2607	3657	3660	3227	3804	145.9	104.0	103.9	117.9
Инженертехникийн ажилтан	1259	760	695	776	920	73.1	121.1	132.4	118.6
Бичиг хэргийн ажилтан, клерик	385	683	618	873	634	164.7	92.8	102.6	72.6
Худалдаа үйлчилгээ, эмнэлэг харуул хамгаалалтын ажилтан	4577	3355	3552	3024	2789	60.9	83.1	78.5	92.2
ХАА-н ажилтан	6717	6202	6731	7365	7201	107.2	116.1	107.0	97.8
Үйлдвэрийн ажилчид	1144	1459	1790	1595	1457	127.4	99.9	81.4	91.3
Үйлдвэрийн тоног төхөөрөмж, суурь машины ажилчид	889	477	620	842	1068	120.1	223.9	172.3	126.8
Энгийн ажилчид	3984	6281	7016	7222	6304	158.2	100.4	89.9	87.3

Ажиллагчдыг ажил мэргэжлийн ангилалаар авч үзвэл 2015 оныг өмнөх онтой харьцуулахад 2,1 хувиар буурсан байна. Ажил мэргэжлээр нь авч үзвэл хууль тогтоогч удирдах ажилтан 29,0 хувь буюу 206 хүнээр, мэргэжилтэн 18,0 хувь буюу 577 хүнээр, инженертехникийн ажилтан 18,6 хувь буюу 144 хүнээр, үйлдвэрийн тоног төхөөрөмж, суурь машины ажилчид 27,0 хувь буюу 226 хүнээр тус тус нэмэгдсэн байна.

Хүснэгт 4.4 АЖИЛЛАГЧИД, БАЙГУУЛЛАГЫН ХАРИУЦЛАГЫН ХЭЛБЭР, өсөлт бууралт 2011-2015 он

	2011	2012	2013	2014	2015	2015/ 2011%	2015/ 2012%	2015/ 2013 %	2015/ 2014%
Бүгд	22371	23524	25505	25635	25094	112.2	106.7	98.4	97.9
Хувиараа хөдөлмөр эрхлэгч	11221	12133	12711	11731	11835	105.5	97.5	93.1	100.9
Нөхөрлөл	10	2	17	2	49	0.0	2450.0	288.2	2450.0
Хоршоо	91	90	118	121	162	178.0	180.0	137.3	133.9
Хувьцаат компани	344	635	514	494	116	33.7	18.3	22.6	23.5
Хязгаарлагдмал хариуцлагатай компани	2746	2930	2235	2993	3174	115.6	108.3	142.0	106.0
Төрийн өмчит үйлдвэрийн газар	2634	1573	2863	2105	1957	74.3	124.4	68.4	93.0
Орон нутгийн өмчит үйлдвэрийн газар	429	325	546	533	646	150.6	198.8	118.3	121.2
Төрийн төсөвт байгууллага	4528	5457	5242	5637	5460	120.6	100.1	104.2	96.9
Төрийн бус байгууллага	368	379	1259	2019	1695	460.6	447.2	134.6	84.0

Ажиллаж байгаа аж ахуйн нэгж байгууллагын хариуцлагын хэлбэрийг харахад 47,2 хувь нь хувиараа хөдөлмөр эрхлэгч, 22,0 хувь нь төрийн төсөвт байгууллагын ажиллагчид, 12,6 хувь нь хязгаарлагдмал хариуцлагатай компани, 18,2 хувь нь бусад салбарт ажиллаж байна.

Хүснэгт 4.5 АЖИЛЛАГЧДЫН ТОО, боловсрол, хүйсээр 2011-2015 он

	2011		2012		2013		2014		2015	
	Бүгд	эм	Бүгд	эм	Бүгд	эм	Бүгд	эм	Бүгд	эм
Бүгд	21505	9741	22371	10019	25505	11808	25635	11696	25094	11706
Дээд	4776	2748	5629	3061	6277	3774	6173	3542	6789	4303
Тусгай мэргэжлийн бүрэн бус дээд	1874	1084	2974	1632	2633	1396	2828	1340	2202	1098
Техник мэргэжлийн анхан шатны	1021	383	1712	704	1468	597	1635	692	1842	703



Бүрэн дунд	6684	2890	4897	2360	7308	3171	7064	3089	6657	2861
Бүрэн бус дунд	5776	2087	6201	2434	6057	2230	5942	2281	5490	2017
Бага	2012	767	1773	658	1453	566	1641	645	1641	604
Боловсролгүй	228	60	338	136	309	74	352	107	473	120

Боловсролын түвшингийн хувьд 27,0 хувь нь дээд, 26,5 хувь нь бүрэн дунд, 22,0 хувь нь бүрэн бус дунд, 8,8 хувь нь тусгай мэргэжлийн бүрэн бус дээд, 15,7 хувь нь бусад боловсролтой иргэд эзэлж, ажиллагчдын 53,3 хувийг эрэгтэйчүүд 46,7 хувийг эмэгтэйчүүд эзэлж байна.



БҮЛЭГ 5

БҮРТГЭЛТЭЙ АЖИЛГҮЙ ИРГЭД

2015 оны эцэст Хөдөлмөрийн хэлтэст бүртгүүлсэн, ажил идэвхитэй хайж байгаа ажилгүй иргэд 1227 байгаа нь өмнөх оны жилийн эцсийнхээс 15.5 хувиар буурсан байна. 2015 онд 3183 иргэн ажил хайж бүртгүүлсний 1010 иргэн ажилд зуучлуулан орж, шинээр бүртгүүлсэн ажилгүй иргэний тоо өмнөх оноос 1,6 дахин их, ажилд зуучлагдан орсон хүний тоо өмнөх оноос 0.8 хувиар тус тус өссөн байна.

Хүснэгт 5.1 БҮРТГЭЛТЭЙ АЖИЛГҮЙ ИРГЭД, сумаар, хүйсээр 2011-2015 он

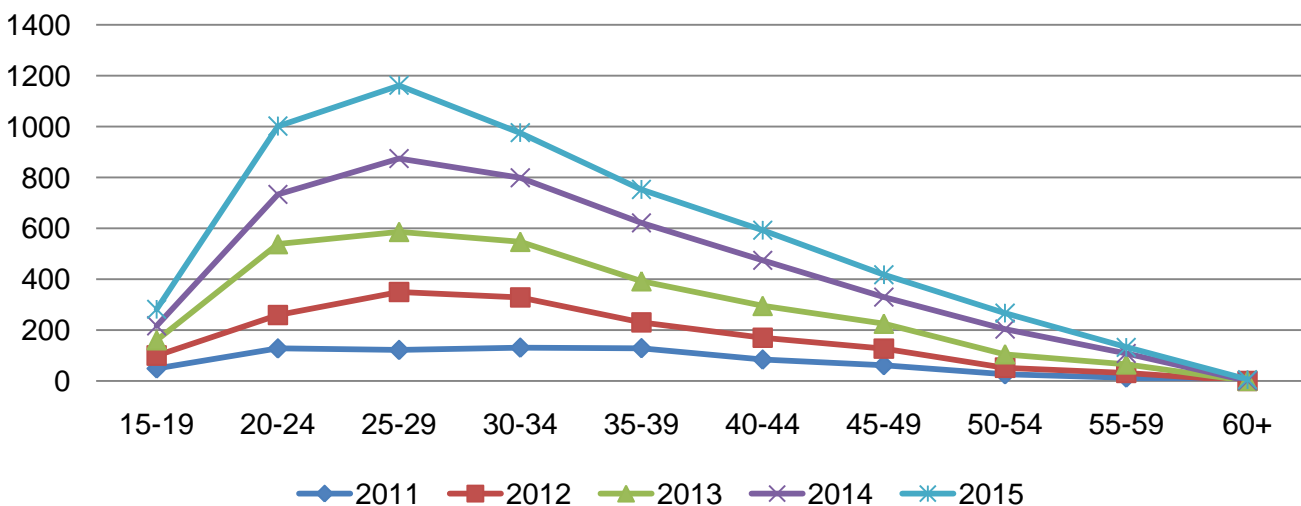
	2011		2012		2013		2014		2015	
	Бүгд	Эмэгтэй	Бүгд	Эмэгтэй	Бүгд	Эмэгтэй	Бүгд	Эмэгтэй	Бүгд	Эмэгтэй
Бүгд	744	492	904	404	1265	725	1452	858	1227	713
Айраг	97	64	20	16	84	39	63	33	71	31
Алтанширээ	12	8	22	12	4	2	11	4	10	6
Даланжаргалан	65	48	20	15	37	21	51	31	63	41
Дэлгэрэх	38	24	59	25	25	13	35	21	22	13
Иххэт	16	9	28	24	23	17	12	7	25	14
Мандах	21	11	47	19	16	3	24	7	68	18
Өргөн	21	13	3	1	65	24	33	16	71	42
Сайхандулаан	8	4	5	3	37	14	24	7	32	10
Улаанбадрах	31	20	26	12	29	15	6	5	15	5
Хатанбулаг	26	18	12	1	46	27	31	14	43	29
Хөвсгөл	34	26	45	11	54	21	29	9	29	14
Эрдэнэ	18	9	4	0	35	16	18	6	9	3
Сайншанд	245	172	483	198	668	402	839	484	561	354
Замын-Үүд	112	66	130	67	142	111	276	214	208	133

Бүртгэлтэй ажилгүй иргэдийн 57,2 хувь нь өмнө нь ажил эрхэлж байсан, 42,8 хувь нь анх удаа ажил хайж байгаа иргэд байна. Бүртгэлтэй ажилгүй иргэдийн насны бүтцийг авч үзвэл 59.6 хувийг 20-34 насныхан, 27.5 хувийг 35-49 насныхан, 5,3 хувийг 15-19 насныхан, 7.6 хувийг 50+ насны иргэд байна. Бүртгүүлсэн ажилгүй иргэдийн 58.1 хувийг эмэгтэйчүүд эзэлж байгаа нь өмнөх оны мөн үеэс 0,9 пунктээр буурчээ.

Хүснэгт 5.2 БҮРТГЭЛТЭЙ АЖИЛГҮЙ ИРГЭД, насны бүлэг, хүйсээр 2011-2015 он

	2011		2012		2013		2014		2015	
	Бүгд	эмэгтэй	Бүгд	эмэгтэй	Бүгд	эмэгтэй	Бүгд	эмэгтэй	Бүгд	эмэгтэй
Дүн	744	492	904	404	1265	725	1452	858	1227	713
15-19	49	29	51	22	60	30	57	25	65	32
20-24	128	80	131	51	279	133	196	106	268	155
25-29	122	93	228	84	236	121	289	163	287	162
30-34	131	100	198	76	218	136	253	157	176	116
35-39	129	77	101	71	162	105	230	130	131	91
40-44	84	60	86	55	125	90	180	120	118	70
45-49	62	37	65	31	98	66	105	63	88	47
50-54	26	10	26	12	53	38	99	69	63	32
55-59	13	6	18	2	34	6	43	25	25	8
60+	0	0	0	0	0	0	0	0	6	0

Зураг 5.1 БҮРТГЭЛТЭЙ АЖИЛГҮЙ ИРГЭД, насаар 2011-2015 он



Бүртгэлтэй ажил хайгч иргэдийн боловсролын түвшинг харахад 36.2 хувь нь бүрэн дунд, 24.9 хувь нь дипломын болон бакалаврын дээд, 13.0 хувь нь тусгай дунд бүрэн бус дунд, 11.3 хувь нь бүрэн бус дунд, 11,0 хувь нь техник мэргэжлийн дунд, 2,6 хувь нь бага, 0,7 хувь нь боловсролгүй, 0.4 хувь нь магистр/ докторын боловсролтой иргэд бүрдүүлж байна.

Сүүлийн жилүүдээс харахад нийт бүртгэлтэй иргэдийн 749 нь буюу 61,0 хувь нь дээд буюу бүрэн дунд боловсролтой иргэд эзэлж байна.

Хүснэгт 5.3 БҮРТГЭЛТЭЙ АЖИЛГҮЙ ИРГЭД, боловсролоор 2011-2015 он

	2011	2012	2013	2014	2015	2015 2014
Бүгд	744	904	1265	1452	1227	84.5
Магистр, доктор	0	0	8	7	5	71.4
Дээд боловсролтой	182	172	323	380	305	80.3
Тусгай дунд	37	35	109	123	159	129.3
Техник мэргэжлийн дунд	16	84	78	100	135	135.0
Бүрэн дунд	353	287	413	499	444	89.0
Бүрэн бус дунд	119	264	278	275	139	50.5
Бага	32	42	45	54	32	59.3
Боловсролгүй	5	20	11	14	8	57.1

2015 онд 3183 хүн ажил хайж бүртгүүлсний 31,7 хувь буюу 1010 иргэн ажилд зуучлуулан орж, шинээр бүртгүүлсэн ажилгүй иргэний тоо өмнөх оноос 65,6 хувиар өсч, ажилд зуучлагдан орсон хүний тоо өмнөх оноос 3,6 хувиар буурсан байна. Бүртгүүлсэн ажилгүй иргэдийг сумаар нь авч үзвэл ажилгүй иргэдийн 4,1-40,1 хувийг Айраг, Даланжаргалан, Мандах, Өргөн, Улаанбадрах, Хатанбулаг, Замын үүд, Сайншанд сумд

байна. Бүртгэлтэй ажилгүй иргэдээс ажилд орсон хүний 7,3-36,9 хувийг Өргөн, Улаанбадрах, Сайншанд, Замын үүд сумдууд тус тус эзэлж байна.

Хүснэгт 5.4 ШИНЭЭР БҮРТГҮҮЛСЭН АЖИЛГҮЙ ИРГЭДИЙН ТОО, БҮРТГЭЛТЭЙ АЖИЛГҮЙ ИРГЭДЭЭС АЖИЛД ОРСОН ХҮНИЙ ТОО оны эцэст 2011-2015 он

	Шинээр бүртгүүлсэн ажилгүй иргэдийн тоо					Бүртгэлтэй ажилгүй иргэдээс ажилд орсон хүний тоо				
	2011	2012	2013	2014	2015	2011	2012	2013	2014	2015
Бүгд	2118	1782	1799	1934	3183	1082	878	1040	1048	1010
1 Айраг	304	117	144	90	163	121	97	69	45	15
2 Алтанширээ	35	22	20	41	86	17	0	23	53	45
3 Даланжаргалан	41	41	82	78	143	5	21	61	35	30
4 Дэлгэрэх	66	59	43	90	77	15	0	50	55	42
5 Иххэт	54	31	42	55	83	27	3	41	36	13
6 Мандах	34	116	27	67	151	4	69	40	44	32
7 Өргөн	60	48	127	145	207	12	45	67	65	95
8 Сайхандулаан	16	19	74	54	121	2	14	42	30	41
9 Улаанбадрах	53	4	33	51	138	16	0	19	59	74
10 Хатанбулаг	73	101	132	82	131	41	75	90	46	28
11 Хөвсгөл	174	18	91	56	72	131	6	72	62	43
12 Эрдэнэ	47	47	62	45	59	23	2	29	35	20
13 Сайншанд	779	197	711	685	1275	508	67	342	301	373
14 Замын үүд	382	962	211	395	477	160	479	95	182	159

2015 онд шинээр 1075 ажлын байр бий болгосны 81,5 хувь нь буюу 876 нь байнгын ажлын байртай болжээ. Эдийн засгийн үйл ажиллагааны салбараар үзвэл 19,2 хувь нь ХАА, ан агнуур, ойн аж ахуй, загас барилт, ан агнуур, 16,2 хувь нь боловсруулах үйлдвэр, 12,1 хувь нь бөөний ба жижиглэн худалдаа, гэр ахуйн барааны засварлах үйлчилгээний салбарт, 11,0 хувь нь боловсрол, 41,5 хувь нь бусад салбарт ногдож байна.

Хүснэгт 5.5 ШИНЭЭР БИЙ БОЛГОСОН АЖЛЫН БАЙР, салбарын ангилалаар, 2015 он

Салбарын ангилал	Бүгд	Үүнээс: Ажлын байрны шинж, чанараар	
		Байнга	Улирал
Бүгд	1075	876	199
ХАА, ан агнуур, ойн аж ахуй	206	183	23
Уул уурхай олборлох аж үйлдвэр	88	8	80
Боловсруулах аж үйлдвэр	174	150	24
Цахилгаан, дулааны үйлдвэрлэл, усан хангамж	20	20	0
Барилга	84	44	40
Бөөний ба жижиглэн худалдаа, гэр ахуйн барааны засварлах үйлчилгээ, нийтийн аж ахуй салбар	130	129	1
Зочид буудал, зоогийн газар	28	19	9
Тээвэр агуулахын аж ахуй, холбоо	22	22	0
Санхүүгийн гүйлгээ хийх үйл ажиллагаа	4	4	0

Төрийн удирдлага, батлан хамгаалах, албан журмын даатгал	99	84	15
Боловсрол, соёл	124	124	0
Эрүүл мэнд, нийгмийн хамгаалал, халамж үйлчилгээ	34	32	2
Нийгэм бие хүнд үзүүлэх бусад үйлчилгээ	58	53	5
Олон улсын байгууллагын үйл ажиллагаа	4	4	0

Ажлын байрны захиалгыг ажил, мэргэжлийн ангиллаар нь авч үзвэл 20,7 хувийг үйлдвэрлэл, барилга, гар урлал, холбогдох ажил үйлчилгээний ажилтан, 18,4 хувийн энгийн ажил мэргэжил, 16,9 хувийг, мэргэжилтэн, 15,7 хувийг ХАА, ой загас агнуурын ажилтан, 28,3 хувийг бусад ажил мэргэжилийн ангилал эзэлж байна

Хүснэгт 5.6 АЖЛЫН БАЙРНЫ ЗАХИАЛГА, ажил, мэргэжлийн ангилал 2015 он

Үзүүлэлт	Бүгд
Бүгд	1651
Менежир	34
Мэргэжилтэн	207
Техникч болон туслах дэд/ мэргэжилтэн	143
Контор, үйлчилгээний ажилтан	72
Худалдаа, үйлчилгээний ажилтан	140
ХАА, ой загас агнуурын ажилтан	284
Үйлдвэрлэл, барилга, гар урлал, холбогдох ажил үйлчилгээний ажилтан	329
Суурин төхөөрөг, машин механизмын операторч, угсрагч	124
Энгийн ажил мэргэжил	291
Зэвсэгт хүчний ажил мэргэжил	27



БҮЛЭГ 6

АЖИЛ ЭРХЛЭЭГҮЙ ХҮН АМ

Ажил эрхлээгүй хүн амын тоо нь ажилгүйдлийн түвшинг тооцдог үзүүлэлт юм. Ажилгүйдлийн түвшин өндөр байна гэдэг нь нийгмийн хуримтлал багасч үйлдвэрлэл, эдийн засгийн хөгжил хоцрогдож байгааг харуулдаг учраас макро эдийн засгийн гол асуудлын нэг болдог.

2015 онд Хөдөлмөрийн насны ажил эрхлээгүй хүн ам 6631 болж өмнөх оноос 8.2 хувь буюу 501 хүнээр өссөн байна.

Хүснэгт 6.1 ХӨДӨЛМӨРИЙН НАСНЫ АЖИЛ ЭРХЛЭЭГҮЙ ХҮН АМ, сумаар, өсөлт бууралт, 2011-2015 он

	Хөдөлмөрийн насны ажил эрхлээгүй хүн ам					эзлэх хувь			
	2011	2012	2013	2014	2015	2015/ 2011%	2015/ 2012%	2015/ 2013%	2015/ 2014%
Дүн	8388	8231	6878	6130	6631	79.1	80.6	96.4	108.2
Айраг	747	927	692	694	800	107.1	86.3	115.6	115.3
Алтанширээ	138	62	73	114	121	87.7	195.2	165.8	106.1
Даланжаргалан	305	441	439	440	287	94.1	65.1	65.4	65.2
Дэлгэрэх	72	40	111	121	91	126.4	227.5	82.0	75.2
Иххэт	255	284	296	252	267	104.7	94.0	90.2	106.0
Мандах	136	103	90	110	123	90.4	119.4	136.7	111.8
Өргөн	301	358	382	320	286	95.0	79.9	74.9	89.4
Сайхандулаан	110	107	72	48	48	43.6	44.9	66.7	100.0
Улаанбадрах	35	120	83	89	85	242.9	70.8	102.4	95.5
Хатанбулаг	144	111	83	132	123	85.4	110.8	148.2	93.2
Хөвсгөл	104	82	82	52	81	77.9	98.8	98.8	155.8
Эрдэнэ	182	155	118	119	187	102.7	120.6	158.5	157.1
Сайншанд	4027	3313	2896	2444	2699	67.0	81.5	93.2	110.4
Замын Үүд	1832	2128	1461	1195	1433	78.2	67.3	98.1	119.9

Ажил эрхлээгүй нийт хүн ам хүйсийн хувьд 54.9 хувь буюу 3641 нь эмэгтэй, өмнөх оноос 0,6 пункт буюу 314 хүнээр өссөн байна. Ажил эрхлээгүй хүн ам байршлын хувьд Сайншанд, Замынүүд, Айраг сумад өндөр, Дэлгэрэх, Сайхандулаан, Улаанбадрах, Хөвсгөл, сумад бусад сумдаас бага байна.

Хүснэгт 6.2 АЖИЛ ЭРХЛЭЭГҮЙ ХҮН АМ, хүйс, шалтгаанаар, 2011-2015 он

			2011		2012		2013		2014		2015	
			Бүгд	Эмэгтэй	Бүгд	Эмэгтэй	Бүгд	Эмэгтэй	Бүгд	Эмэгтэй	Бүгд	Эмэгтэй
Бүгд			8388	4926	8231	4370	6878	3886	6130	3327	6631	3641
Хүндэтгэх эрхэлдэггүй	шалтгаанаар	ажил	2847	1961	2694	1818	2308	2025	2307	1745	2184	1631

Үүнээс Хүүхэд асардаг	1539	1210	999	693	886	768	902	746	714	603
Өвчтөн, өндөр настан асардаг	145	69	223	181	187	170	178	144	212	134
Өөрөө өвчтэй	74	27	231	95	129	82	113	43	204	91
Гэр бүлийн хүний ажлын онцлогоос	15	10	410	220	192	250	120	84	200	135
Гэрийн ажилтай	1074	645	831	629	914	755	994	728	854	668
Бусад шалтгаанаар эрхэлдэггүй ажил	5541	2965	5537	2552	4570	1861	3823	1582	4447	2010
Үүнээс Ажил хайж байгаа	3652	2452	3688	1611	2908	1274	1858	876	1649	1139
Тохирох ажил олдохгүй байгаа	728	272	757	397	1164	307	933	340	1552	549
Засан хүмүүжүүлэх газраас суллагдсан	3	0	22	7	8	0	4	1	31	0
Хөдөлмөр эрхлэх хүсэл сонирхолгүй	71	15	288	112	57	25	81	15	113	33
Тодорхой шалтгаангүй	1087	226	782	425	433	255	947	350	1102	289

Ажил эрхлээгүй хүн амын 34,8 хувь буюу 2307 хүн нь хүүхэд, өндөр настан, өөрөө өвчтэй, өвчтөн асрах, гэр бүлийн хүний ажлын онцлог, гэрийн ажилтай зэрэг хүндэтгэх шалтгаанаар хөдөлмөр эрхлээгүй бол 65,2 хувь нь буюу 4447 нь тохирох ажил олдохгүй, ажил хийх сонирхолгүй, ажил хайж байгаа гэсэн бусад шалтгааны улмаас ажил эрхлээгүй байна.

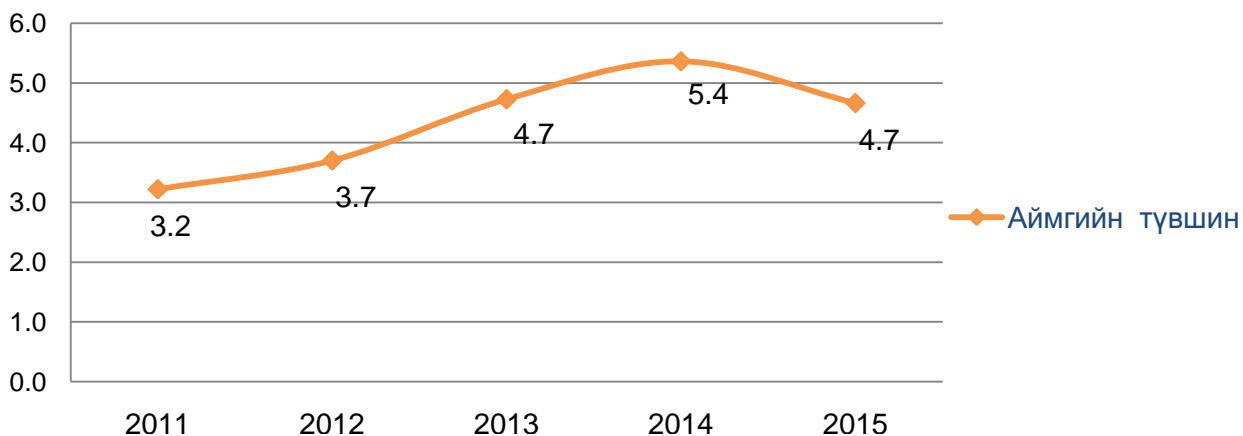
Аймгийн Хөдөлмөрийн хэлтэст бүртгэлтэй ажил хайгч иргэдээс тооцсон ажилгүйдлийн түвшин 4,7 болж өмнөх оноос 0,7 пунктээр буурч, 2011 оноос 1,5 пунктээр өссөн байна. Байршлын хувьд Айраг, Даланжаргалан, Мандах, Өргөн, Сайншанд сум аймгийн түвшингээс 0,6-4,3 пунктээр их бусад сумд 0,8-3,9 пунктээр бага байна. Хүйсийн хувьд эмэгтэйн ажилгүйдлийн түвшин 5,7 болж өмнөх оноос 1,1 пунктээр буурч, эрэгтэйн ажилгүйдлийн түвшин 3,7 байгаа нь эмэгтэйн ажилгүйдлийн түвшинээс 2,0 пунктээр доогуур байна.

Хүснэгт 6.3 АЖИЛГҮЙДЛЫН ТҮВШИН, сумаар, оноор 2011-2015 он

	2011	2012	2013	2014	2015	2014 - 2010	2014- 2011	2014- 2012	2014- 2013
Аймгийн түвшин	3.2	3.7	4.7	5.4	4.7	1.4	1.0	-0.1	-0.7
Айраг	8.2	2.1	7.3	4.9	6.5	-1.7	4.4	-0.8	1.6
Алтанширээ	2.0	3.6	0.6	1.9	1.8	-0.3	-1.8	1.1	-0.1
Даланжаргалан	6.4	2.0	3.6	5.0	5.3	-1.0	3.3	1.7	0.4
Дэлгэрэх	3.9	6.2	2.7	3.6	2.6	-1.3	-3.7	-0.2	-1.0
Иххэт	2.2	3.7	3.0	1.7	3.2	1.0	-0.5	0.2	1.5
Мандах	3.2	6.1	2.1	3.2	9.0	5.9	3.0	6.9	5.8
Өргөн	2.8	0.4	9.4	4.3	8.5	5.6	8.0	-1.0	4.1
Сайхандулаан	1.5	0.9	6.2	3.5	4.7	3.1	3.8	-1.5	1.1
Улаанбадрах	3.8	3.3	3.6	0.8	2.0	-1.8	-1.4	-1.7	1.2

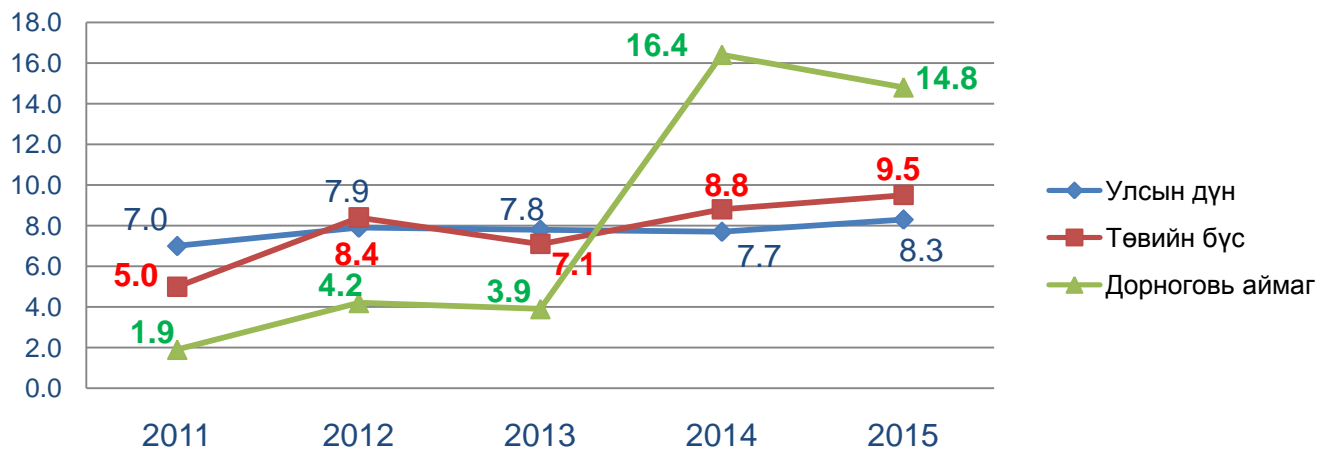
Хатанбулаг	1.8	0.8	2.9	2.1	3.0	1.2	2.2	0.1	0.8
Хөвсгөл	4.3	5.6	6.9	3.7	3.9	-0.4	-1.6	-3.0	0.3
Эрдэнэ	1.6	0.3	3.0	1.5	0.8	-0.8	0.4	-2.2	-0.7
Сайншанд	3.8	6.6	8.3	10.3	6.6	2.8	0.0	-1.7	-3.7
Замын Үүд	1.9	2.0	1.81	3.5	3.0	1.1	1.0	1.2	-0.5

Зураг 6.1 АЖИЛГҮЙДЛЫН ТҮВШИН, оноор 2011 - 2015 он



Улсын хэмжээнд явагдаж байгаа “Ажиллах хүч” түүвэр судалгааны үр дүнгээр тооцсон аймгийн ажилгүйдлийн түвшин 14,8 болж өмнөх оноос 1,6 пунктээр буурч, улсын хэмжээний ажилгүйдлийн түвшингээс 6,5 пунктээр, төвийн бүсийн ажилгүйдлийн түвшингээс 5,3 пунктээр тус тус өссөн үзүүлэлтэй байна. Энэ нь түүвэр судалгааны баримталдаг ойлголтонд судалгаа явагдаж байгаа хугацааны сүүлийн 7 хоногт ажил эрхэлсэн бол ажиллагч болдог учраас ажил эрхэлж байгаа хүн ам 22,9 мянга болж өмнөх оноос 0,4 мянган хүнээр буурч, Статистикийн хэлтсийн тайлангаас 2,2 мянган хүнээр өссөн байна.

Зураг 6.2 АЖИЛГҮЙДЛЫН ТҮВШИН, улс, бүс, оноор 2011 - 2015 он





Улсын хэмжээнд ажилгүйдлийн түвшин 2015 онд 8,3 хувь болж, 2014 оныхоос 0.6 пунктээр, 2011 оныхоос 1,3 пунктээр тус тус өсчээ.

Төвийн бүсийн хэмжээнд ажилгүйдлийн түвшин 2015 онд 9,5 хувь болж, 2014 оноос 0,7 пункт өсж, 2011 оныхоос 4,5 пунктээр тус ту өсчээ.

Бидний хувьд ажиллагч гэдэгт тухайн оны эцэст ажил хөдөлмөр эрхэлж байгаа хүний тоог хамруулж байгаа учраас ажилгүйдлийн түвшин зөрүүтэй гарч байгааг хэрэглэгч та ойлгоно гэдэгт итгэлтэй байна.



БҮЛЭГ 7

ХӨДӨЛМӨРИЙН НАСНЫ

ХӨДӨЛМӨРИЙН ЧАДВАРГҮЙ ХҮН АМ

Хүснэгт 7.1 ХӨДӨЛМӨРИЙН НАСНЫ ХӨДӨЛМӨРИЙН ЧАДВАРГҮЙ ХҮН, шалтгаан, сумаар, хүйсээр 2015 он

	Бүгд		Үүнээс: шалтгаанаар									
			Тэтгэвэрт байгаа (ажилладаггүй)									
	Хөгжлийн бэрхшээлтэй		4-с дээш хүүхэдтэй		Хөдөлмөрийн нөхцөлөөр		Онцгой мэргэжил, цэргийн		Ажилласан хугацаагаар			
											Бүгд	Эм
Бүгд	1842	882	1432	587	76	70	252	179	54	24	28	21
Айраг	103	39	72	22	1	0	30	18	0	0	0	0
Алтанширээ	29	13	28	12	1	1	0	0	0	0	0	0
Даланжаргалан	79	31	70	22	6	3	2	2	1	3	0	0
Дэлгэрэх	80	30	77	28	2	2	1	0	0	0	0	0
Иххэт	106	43	83	37	0	0	23	6	0	0	0	0
Мандах	33	10	28	5	5	5	0	0	0	0	0	0
Өргөн	50	13	43	12	0	0	7	1	0	0	0	0
Сайхандулаан	26	7	26	7	0	0	0	0	0	0	0	0
Улаанбадрах	23	17	10	5	2	2	0	0	0	0	11	10
Хатанбулаг	9	5	8	4	1	1	0	0	0	0	0	0
Хөвсгөл	49	23	49	23	0	0	0	0	0	0	0	0
Эрдэнэ	49	27	24	12	12	12	5	2	8	0	0	0
Сайншанд	936	495	716	310	25	25	162	142	31	16	2	2
Замын-Үүд	270	129	198	88	21	19	22	8	14	5	15	9

Хөдөлмөрийн насны хөдөлмөрийн чадваргүй хүний тоо 2015 онд 1842 болж өмнөх оноос 24.2 хувь буюу 588 хүнээр буурч, хөдөлмөрийн насны хөдөлмөрийн чадваргүй хүн амын 47,9 хувь буюу 882 нь эмэгтэйчүүд байна. Шалтгаанаар нь авч үзвэл 77,7 хувь буюу 1432 нь хөгжлийн бэрхшээлтэй иргэн, 13.7 хувь буюу 252 нь хөдөлмөрийн нөхцөлөөр, 4,1 хувь буюу 76 нь 4-с дээш хүүхэдтэй, 2,9 хувь буюу 54 нь нь онцгой мэргэжил, цэргийн, 1,6 хувь буюу 28 нь ажилласан хугацаа зэрэг шалтгаанаар ажил эрхлээгүй байна.

Зураг 7.1 ХӨДӨЛМӨРИЙН НАСНЫ ХӨДӨЛМӨРИЙН ЧАДВАРГҮЙ ХҮН, шалтгаан бүтэцээр 2015 он



Хүснэгт 7.2 ХӨДӨЛМӨРИЙН НАСНЫ ХӨДӨЛМӨРИЙН ЧАДВАРГҮЙ ХҮН, шалтгаан,нас, хүйсээр
2015 он

	Бүгд		Үүнээс: шатгаанаар									
			Тэтгэвэрт байгаа (ажилладаггүй)									
	Бүгд	Эм	Хөгжлийн бэрхшээлтэй		4- дээш хүүхэдтэй		Хөдөлмөрийн нөхцөлөөр		Онцгой мэргэжил, цэргийн		Ажилласан хугацаагаар	
Бүгд			Эм	Бүгд	Эм	Бүгд	Эм	Бүгд	Эм	Бүгд	Эм	
Бүгд	1842	882	1432	587	76	71	252	179	54	24	28	21
16-19	80	35	79	35	0	0	1	0	0	0	0	0
20-24	122	55	118	52	0	1	4	1	0	1	0	0
25-29	176	78	170	76	2	1	4	1	0	0	0	0
30-34	157	80	144	68	3	5	10	6	0	1	0	0
35-39	179	75	167	69	5	3	6	3	0	0	1	0
40-44	195	86	169	72	9	9	9	3	5	0	3	2
45-49	270	108	234	91	8	5	14	9	11	1	3	2
50-59	264	130	197	79	35	36	18	8	13	4	1	3
55-59	399	235	154	45	14	11	186	148	25	17	20	14

Хөдөлмөрийн насны хөдөлмөрийн чадваргүй хүний тоог насаар нь авч үзвэл 21.7 хувь буюу 399 нь 55-59 насныхан, 14.7 хувь буюу 270 нь 45-49 насныхан 14.3 хувь буюу 264 нь 50-59 насныхан, 10.6 хувь буюу 195 нь 40-44 насныхан, 38,7 хувийг бусад насныхан эзэлж байна.

ДҮГНЭЛТ

Монгол Улсын хөдөлмөрийн зах зээлийн өнөөгийн байдал нь ажиллах хүчний урсгал хөдөлгөөн, ихтэй, ажиллагчдын бүтээмж бага, хөдөлмөрийн үнэлэмж доогуур, хөдөлмөрийн зах зээлд ажиллах хүчний өрсөлдөх чадвар хангалтгүй, ажилгүй иргэдийн дунд мэргэжлийн хүмүүс 49,2 хувь байгаа зэрэг сөрөг асуудлууд их байна.

Хөдөлмөрийн насны хүн амын тоо нийт хүн амын тооноос илүү хурдацтай өсч ирсэн нь хүн амын ажил эрхлэлтийг нэмэгдүүлэх, ажилгүйдлийг бууруулахад онцгой анхаарч ажиллах шаардлага бий болсныг харуулж байна.

2015 онд Дорноговь аймаг нийт ажиллах хүчнийхээ 95,3 хувийг ашиглаж ирсэн нь өмнөх оноос 0,7 пунктээр их, 2011 оноос 1,4 пунктээр бага байна.

Хөдөлмөрийн насны хүн амын 62.8 хувь буюу 25094 нь ажиллагчид, 16,6 хувь буюу 6631 нь хөдөлмөрийн насны ажил эрхлээгүй хүн ам, 13.5 хувь буюу 5396 нь хөдөлмөрийн насны суралцагчид, 4,6 хувь буюу 1842 нь хөдөлмөрийн насны хөдөлмөрийн чадваргүй



хүн ам, 1,0 хувь буюу 410 нь хөдөлмөрийн насны тэтгэвэрийн хүн ам, 3,1 хувь буюу 1227 нь хөдөлмөрийн хэлтэст бүртгэлтэй ажилгүй иргэд эзэлж байна. Хөдөлмөрийн насны хүн амын 50,2 хувь нь эрэгтэйчүүд, 49,8 хувь нь эмэгтэйчүүд байгаа нь хувийн жингээрээ эрэгтэйчүүд нь давамгайлж байна.

Ийнхүү хөдөлмөрийн насны хүн амын тоо өсч байгаа нь хүн амын хөдөлмөр эрхлэлтийг дэмжих, ажилгүйдлийг бууруулахад онцгой анхаарч ажиллах шаардлага бий болсоныг харуулж байна.

Аймгийн хөдөлмөрийн хэлтэст бүртгүүлсэн, ажил идэвхитэй хайж байгаа ажилгүй иргэдийн тоо 2015 онд 1227 болж 2014 оны жилийн эцсийнхээс 15,5 хувь буюу 225 хүнээр буурсан байна.

Бүртгэлтэй ажилгүй иргэдийн 57,8 хувь нь аймгийн төвд, 19,0 хувь нь Замын үүд суманд, 23,2 хувь нь бусад суманд амьдарч байна. Өөрөөр хэлбэл ажил хийх сонирхолтой хүмүүс төв суурин газарт илүү төвлөрч байна.

Ажиллах хүчний оролцооны түвшин өмнөх оноос 0,3 пунктээр өсчээ.

Хөдөлмөрийн хэлтэст бүртгэлтэй ажилгүй иргэдийн тоо өмнөх оноос буурч бүртгэлтэй ажилгүй иргэдээр тооцсон ажилгүйдлийн түвшин буурсан нь хүснэгт 4.1-ээс харагдаж байна. Энэ нь Монгол Улсын Засгийн газраас Хөдөлмөр эрхлэлтийг дамжих тухай авч буй арга хэмжээтэй зайлшгүй холбоотой юм. Хөдөлмөрийн зах зээлийн анхан шатны бүртгэлийг шинэчилэн боловсронгуй болгож ажилгүй иргэдийг бүртгэх ажлыг эрчимжүүлж, төсөл хөтөлбөрт хамруулан сургах, хөдөлмөрийн зах зээлийн эрэлтэд нийцсэн мэргэжил олгох сургалт явуулах, ажилд зуучлан оруулах зэрэгт зуучлагдан ажилгүй иргэд бүртгүүлж улмаар ажилгүйдлийн түвшин өмнөх оныхоос 0,7 пунктээр буурсан байна.

Улсын дундаж ажилгүйдлийн түвшин нь /ажиллах хүчний судалгаанаас тооцсон/ 9,5 байхад манай аймгийн ажилгүйдлийн түвшин 14,8 болж улсынхаас 5,3 пунктээр, төвийн бүсийнхээс 6,5 пунктээр тус тус их байна.

2015 онд Хүн ам орон сууцны завсрын тооллого болж тооллогын үр дүнгээр суурин хүн амыг тооцсон нь өмнөх оноос 0,6 хувь буюу 367 хүнээр буурсан байна. Энэ нь 6 сар буюу 180 хоногоос дээш хугацаагаар оршин суугаа газраа суурин хүн амаар тоологдоно гэсэн тооллогын зарчимын дагуу тоологдож буурсан байна.



Ашигласан ном, материалууд

1. Монгол Улсын статистикийн эмхтгэл 2011-2015 он
2. Хүн амын ажил эрхлэлтийн дотоод мэдээлэл 2011-2015 он
3. Аймгийн эдийн засаг нийгмийн байдлын статистикийн эмхтгэл 2011-2015 он
4. Ажиллах хүчний судалгааны тайлан 2015 он
5. Шинжилгээ судалгааны ажил хийхэд ашиглах гарын авлага зөвлөмж 2012
6. www.1212.mn

Боловсруулсан:

Б. Энхцэцэг