



ДОРНОГОВЬ АЙМГИЙН
СТАТИСТИКИЙН ХЭЛТЭС



ᠳᠣᠷᠨᠣᠭᠣᠪᠢ ᠠᠶᠢᠮᠭᠢᠨ
ᠰᠤᠲᠤᠰᠤᠲᠢᠰᠢᠬᠢᠶᠢᠨ ᠬᠡᠯᠲᠡᠰ



ХӨДӨӨ АЖ АХУЙ

2016



Гарчиг

ОРШИЛ

ТОВЧ ТАЙЛБАР, ТОДОРХОЙЛОЛТ

НЭГ. Мал аж ахуйн салбарын бүтээгдэхүүн үйлдвэрлэлт

I.1 Мал аж ахуйн бүтээгдэхүүний үйлдвэрлэлт

I.2 Газар тариалангийн бүтээгдэхүүн үйлдвэрлэлт

ХОЁР. 2016 ОНЫ МАЛ ТООЛЛОГЫН ҮР ДҮН

II.1. Малтай өрх болон малчин өрх, малчдын тоо, тэдний ахуйн зарим үзүүлэлт

II.1.1 Малчдын тоо, насны бүлэг

II.1.2 Малчдын соёл, ахуйн нөхцлийн үзүүлэлт

II.2. Малын тоо, түүний бүтэц, бүрэлдэхүүн

II.2.1 Малын тоо

II.2.2 Сүргийн бүтэц

II.2.3 Иргэдийн хувийн малын тоо

II.2.4 Хээлтэгч мал

II.2.5 Төл бойжилт

II.2.6 Том малын зүй бусын хорогдол

II.2.7 Малын хээл хаялт, сувайралт

II.2.8 Хээлтэгч, хээлтүүлэгчийн тохироо

II.2.9 Малын хэрэглээний зарлага

II.3. Тэжээвэр амьтад

II.4. Сум, багийн дундаж үзүүлэлт

II.4.1. Малжуулалтын талаарх мэдээлэл

II.5. Худаг, усан сангийн тоо, усжуулалтын талаархи мэдээлэл

ДҮГНЭЛТ

ХАВСРАЛТУУД

Хүснэгтийн жагсаалт

- Хүснэгт 1. Мал аж ахуйн бүтээгдэхүүний үйлдвэрлэлт, биет хэмжээгээр
- Хүснэгт 2. Газар тариалангийн үйлдвэрлэл
- Хүснэгт 3. Малтай өрх, малчин өрх, малчдын тоо
- Хүснэгт 4. Малчин өрхийн ахуй соёлын үзүүлэлт
- Хүснэгт 5. Малтай өрхийн ам бүлийн тоо, тэдгээрийн малын тоо, /2000-2016 он, мян, тол /
- Хүснэгт 6. Иргэдийн хувийн малын бүлэглэлт 2014, 2015, 2016 Он
- Хүснэгт 7. Малын тоо /мян, тол/
- Хүснэгт 8. Сумдын нийт малын тоо, мянган толгойгоор
- Хүснэгт 9. Сүргийн насны ангилалын бүтэц /хувиар/
- Хүснэгт 10. Сумдын мал сүргийн бүтэц, хонин толгойд шилжүүлсэн хувиар
- Хүснэгт 11. Хээлтэгч малын тоо
- Хүснэгт 12. Төл бойжилт, мянган толгойгоор
- Хүснэгт 13. 100 эхээс бойжуулсан төл, тоогоор
- Хүснэгт 14. Том малын зүй бусын хорогдол, тоогоор
- Хүснэгт 15. Оны эхний малд зүй бусын хорогдлын эзлэх хувь
- Хүснэгт 16. Хээл хаясан болон сувайрсан эх малын тоо
- Хүснэгт 17. Нийт хээлтэгчид хээл хаяж, сувайрсан эх малын эзлэх хувь
- Хүснэгт 18. Хээлтүүлэгч малын тоо
- Хүснэгт 19. Нэг хээлтүүлэгчид ногдхо хээлтэгч малын тоо
- Хүснэгт 20. Малын нийт хэрэглээний зарлага /мян.тол/
- Хүснэгт 21. Оны эхний малд эзлэх хувь

Хүснэгт 22. Хэрэглээний малын тоо /мян.тол/

Хүснэгт 23. Тэжээвэр амьтдын тоо

Хүснэгт 24. Малжуулалтанд хамрагдсан өрхийн тоо, ам бүл

Хүснэгт 25. Шинээр гаргасан худгийн тайлан

Хүснэгт 26. Засварласан худгийн тайлан

Зурагны жагсаалт

Зураг 1. Малчдын нийгэм, ахуйн нөхцлийг харуулах зарим үзүүлэлт

Зураг 2. Нэг саяас дээш мал тоолуулсан он, малын тоо, мянган толгойгоор

Зураг 3. Малын тоо, мянган толгойгоор

Зураг 4. Аймгийн нийт малд сумдын эзлэх хувь

Зураг 5. Мал сүргийн бүтэц хувиар, таван төрлөөр

Зураг 6. Бойжуулсан төл, мянган толгойгоор

Зураг 7. Том малын зүй бусын хорогдол, тоогоор

Зураг 8. Малын хээл хаялт, сувайралт

Оршил

Дэлхийн олон улс орнуудын нэгэн адил манай улсын эдийн засгийн хөгжилд хөдөө аж ахуйн салбар нь ихээхэн чухал байр эзэлдэг салбарын нэг юм.

Хөдөө аж ахуйн салбарын үйл ажиллагаа нь бусад хүчин зүйлээс илүүтэйгээр байгаль цаг агаараас хамааралтай байх бөгөөд үйлдвэрлэсэн бүтээгдэхүүн нь үндсэндээ хүн амын хүнсний хэрэглээ, боловсруулах үйлдвэрлэлийн болон үйлчилгээний салбарын түүхий эдийн хэрэглээг хангахад чиглэгдэж байдаг.

Энэ удаагийн танилцуулгад мал аж ахуй, газар тариалангийн салбарын 2016 оны төлөв байдлыг нэгтгэн тусгалаа. Манай улсын үндсэн хуулинд мал сүргийг үндэсний баялаг мөн гэж томъёолж, мал тооллогыг улсын хэмжээнд жил бүр зохион байгуулж, үр дүнг нь макро түвшинд хийгддэг тооцоо, судалгаанд ашиглаж, салбарын талаар удирдлагын шийдвэр гаргах мэдээллийн гол эх үүсвэр болгон ашиглаж байна. "Статистикийн тухай" Монгол Улсын хуулийн 7 дугаар зүйлийн 1 дэх заалт, Монгол Улсын Засгийн газрын 2003 оны 224 дүгээр тогтоолын дагуу мал, тэжээвэр амьтад, тэжээлийн тооллогыг 2016 оны 12 сарын 7-ноос 17-ны өдрүүдэд улсын хэмжээнд зохион байгуулав.

2016 оны хувьд мал тооллогын холбогдолтой маягт, зааварт зарчмын өөрчлөлт ороогүй бөгөөд өмнөх жилүүдэд ашиглаж байсан мал тооллогын уламжлалт маягт, зааврыг мөрдлөг болгон тооллогыг явуулж, үр дүнг нэгтгэн гаргалаа.

Энэхүү танилцуулгад мал тооллогын дүнг нэгтгэн дүгнэснээс гадна мал аж ахуйн салбарын бүтээгдэхүүн, голлох нэр төрлийн түүхий эд үйлдвэрлэлийн талаар тусгасан.

Манай аймгийн хөдөө аж ахуйн салбарын өнөөгийн байдалд дүгнэлт хийж, цаашид авч хэрэгжүүлэх арга хэмжээг боловсруулах, төлөвлөхөд энэхүү танилцуулга, судалгааны материал суурь мэдээлэл нь болно гэдэгт итгэж байна.

ТОВЧ ТАЙЛБАР, ТОДОРХОЙЛОЛТ

Малчин өрх. Жилийн 4 улирлын туршид малаа маллаж, малын ашиг шим тэдний амьжиргааны эх үүсвэр нь болж байгаа өрх

Малтай өрх. Малчин өрхөөс гадна малыг ахуй амьдралдаа туслах чанарын үүрэгтэй өсгөн үржүүлдэг өрх

Малчид. Жилийн 4 улирлын туршид мал аж ахуйг эрхэлж, малын ашиг шим нь тэдний амьжиргааны эх үүсвэр болж байгаа 16 ба түүнээс дээш насны хүмүүсийг хэлнэ

Бодод шилжүүлэх коэффициент:

1 адуу, үхэр -1 бод 6 хонь - 1 бод

1 тэмээ - 1.5 бод 8 ямаа - 1 бод

Бог малд буюу хонин толгойд шилжүүлэх коэффициент:

1 тэмээ- 5 хонь 1 хонь - 1 хонь

1 адуу - 7 хонь 1 ямаа - 0.9 хонь

1 үхэр- 6 хонь

Нас гүйцсэн мал. Малын төрөл бүр дээр сүүлчийн 2 насны малыг хамруулна.

Тэмээ - 4 настай , 5 ба түүнээс дээш настай

Адуу - 3 настай, 4 ба түүнээс дээш настай

Үхэр - 2 настай, 3 ба түүнээс дээш настай

Бог мал - тухайн жилийн төл малаас бусад насны мал

Өсвөр насны мал

Тэмээ-Өнгөрсөн жилийн төл, 2, 3 настай

Адуу- Өнгөрсөн жилийн төл, 2 настай

Үхэр- Өнгөрсөн жилийн төл

Төл мал, Тухайн жилийн төлийг хэлнэ.

Бэлэн хээлтэгч. Малын төрөл бүр дээр сүүлийн 2 насны эм малыг хамруулна.

Малын тоо, толгойн өсөлт. Оны эцсийн малаас оны эхний малыг хасч гаргана. Харьцуулсан үзүүлэлтийг оны эцсийн малын тоог эхний малын тоонд харьцуулан 100-гаар үржүүлэн тооцно. Малын өсөлтийн **орлого тал** нь төл бойжилт, **зарлага тал** нь хэрэглээний зарлага, том малын зүй бус хорогдол болно.

Төллөлтийн хувь. Төллөсөн хээлтэгчийн тоог оны эхний хээлтэгчийн тоонд харьцуулан, 100 -гаар үржүүлнэ.

Бойжилтийн хувь. Бойжсон төлийн тоог нийт гарсан төлийн тоонд харьцуулан 100-гаар үржүүлнэ.

100 эхээс бойжуулсан төл. Бойжуулсан төлийн тоог оны эхний хээлтэгч малын тоонд харьцуулан 100-гаар үржүүлж тооцно.

Хээлтэгч, хээлтүүлэгчийн тохироо. Хээлтэгч малын тоог хээлтүүлэгч малын тоонд харьцуулан гаргана. 1 хээлтүүлэгчид ногдох хээлтэгчийн тооны норм нь:

Буур – 20-25 Бух – 35-45
Азарга- 12-15 Хуц, Ухна - 25-30

Малын зүй бүс хорогдолдөвчний (халдвартай, халдваргүй) хорогдол, гэнэтийн аюулын (цас зуд, үер ус, гал түймэр, аянга цахилгаан зэрэг) хорогдол, бусад шалтгааны (малын хариулга, арчилгаа маллагаатай холбогдон гарсан) хорогдлыг оруулна.

Том малын зүй бүс хорогдлын оны эхний малд эзлэх хувь. Зүй бусаар хорогдсон малын тоог оны эхний малын тоонд харьцуулан 100-гаар үржүүлж тооцно.

Малын хэрэглээний зарлага. Оны эхний малын тоон дээр бойжуулсан төлийг нэмж, том малын зүй бусын хорогдол, оны эцсийн малын тоог хасч гаргана.

Тэжээлийн нэгжид шилжүүлэх коэффициент.Бэлтгэсэн тэжээл нь илчлэг, чанарын байдлаараа харилцан адилгүй байдаг учраас нэг тэжээлийн нэгжид шилжүүлж тэжээлийн хангамжийг гаргана. Үүний тулд:

Хадлан өвс - 0.45
Таримал тэжээл - 0.35
Даршны ургамал - 0.25
Гар тэжээл, хужир шүү - 1.0
Төмс ногооны хаягдал - 0.22
Үр тарианы хаягдал - 0.9
Лай - 0.4

Сүрэл - 0.25 гэсэн итгэлцүүрүүдийг ашиглан тэжээлийн нэгжид шилжүүлнэ.

Малын тэжээлийн ангилал.Малын тэжээлийг ургамлын гаралтай, амьтны гаралтай, эрдэс тэжээлийн гаралтай гэж ангилна.

• Ургамлын гаралтай тэжээлд өвс, сүрэл, үр тариа, буурцгийн төрлийн ургамал багтах бөгөөд бүдүүн, хүчит, шүүст тэжээл гэж ангилна.

1. Бүдүүн тэжээл- өвс, сүрэл, нэг наст ба олон наст өвс орно.
2. Хүчит тэжээл- үр тариа, үр тарианы хаягдал, вандуй, буурцаг орно.
3. Шүүст тэжээл- Бүх төрлийн дарш, төмс ногооны хаягдал орно.

• Амьтны гаралтай тэжээлд яс, цусны гурил зэрэг орно.

• Эрдэс тэжээлд давс, хужир шүү орно.

Тариалангийн талбайгэж хөдөө аж ахуйн таримал ургамлыг тариалсан талбайг хэлнэ. Тариалангийн талбайг тариалсан талбай, хураасан талбай, өнжөөсөн талбай, уринш боловсруулсан талбай гэж ангилна.

Тариалсан талбайгэж тухайн жилд үр суулгасан газрын нийт талбайн хэмжээ юм.

Хураасан талбайгэж тухайн жилд ургацыг хурааж авсан газрын нийт талбайн хэмжээ юм.

Га-гийн ургацгэж талбайн нэг нэгжээс /1 га-гаас/ авах газар тариалангийн бүтээгдэхүүний /ургацын/ хэмжээ бөгөөд га-гийн ургацыг тодорхойлохдоо нэг төрлийн ургамлын тариалсан талбайгаас хураан авсан бүх ургацыг тэр талбайн нийт хэмжээнд харьцуулж тодорхойлно. / 1тн=10 цн=1000кг /

Нийт ургацнь тухайн жилд газар тариалангийн үйлдвэрлэл эрхэлж үйлдвэрлэсэн нийт бүтээгдэхүүний хэмжээ, өөрөөр хэлбэл, тариалсан бүх талбайгаас хураан авсан үр тариа, төмс, хүнсний ногоо, жимс жимсгэнэ, малын тэжээл, техник, тосны ургамал зэрэг ургамал тус бүрийн төрлөөр нэмж гаргасан нийт ургацын хэмжээ болно.

Эдийн засгийн бүсэд:

Баруун бүс - Баян-Өлгий, Говь-Алтай, Ховд, Увс, Завхан

Хангайн бүс - Баянхонгор, Булган, Архангай, Өвөрхангай, Орхон, Хөвсгөл аймаг

Төвийн бүс - Говьсүмбэр, Дорноговь, Дундговь, Өмнөговь, Сэлэнгэ, Төв, Дархан-Уул аймаг

Зүүн бүс - Хэнтий, Дорнод, Сүхбаатар аймаг

Улаанбаатар бүс - Улаанбаатар хот

НЭГ. ХӨДӨӨ АЖ АХУЙН САЛБАРЫН БҮТЭЭГДЭХҮҮН ҮЙЛДВЭРЛЭЛТ

I.1. Мал аж ахуйн бүтээгдэхүүний үйлдвэрлэлт

Хөдөө аж ахуйн салбарын бүтээгдэхүүн үйлдвэрлэл.2016 онд малчдын зах зээлд борлуулсан, дотооддоо хэргэлэсэн махны хэрэглээ өмнөх оноос 5.9 хувиар ноос, ноолуур 6.8 хувиар, арьс, шир 0.9 хувиар өссөн бол сүү, сүүн бүтээгдэхүүний үйлдвэрлэлт 10.5 хувиар буурсан байна. Мал аж ахуйн голлох үйлдвэрлэл болох бойжуулсан төлийн тоо 2016 онд 516.3 мянга болж өмнөх оноос 9.7 хувиар буурсан байна.

Хүснэгт 1. Мал аж ахуйн бүтээгдэхүүний үйлдвэрлэлт, биет хэмжээгээр

Бүтээгдэхүүн	2011	2012	2013	2014	2015	2016	2016 2015
Мах, амьдын жингээр	11377.1	15827.7	17383.7	20808.4	25191.9	26689.3	105.9
Сүү	14303.1	15077.4	18334.5	20259.9	21130.0	18917.5	89.5
Ноос, ноолуур	929.8	1053.2	1154.9	1308.8	1453.0	1552.5	106.8
Арьс, шир	214.1	242.4	271.5	327.2	396.1	399.7	100.9

I.2. Газар тариалангийн бүтээгдэхүүн үйлдвэрлэлт

Тайлант онд 6565 тн өвс хадлан 129.5 тн гар тэжээл, 204.8 тн хужир шүү болон бусад тэжээл бэлтгэсэн мэдээг өмнөх онтой харьцуулахад бэлтгэсэн өвс 57.7 хувиар их, гар тэжээл 0.1 хувиар их хураан авсан байна.

Хүснэгт 2. Газар тариалангийн үйлдвэрлэл

	2011	2012	2013	2014	2015	2016	2016 2015
Өвс, хадлан, тн	1394.5	1591.4	2208.5	3365.8	4161.2	6565.0	157.8
Гар тэжээл, тн	97.6	132.5	99.4	201.3	129.4	129.5	100.1
Хужир, шүү, тн	43.7	206	72.7	185.7	209.2	204.8	97.9
Тариалсан талбай, га	74.3	31.4	66.8	78.9	77.8	80.5	103.5
Хураан авсан ургац, тн	375.2	358.9	425.8	449.9	539.9	466.9	86.5

ХОЁР. МАЛ ТООЛЛОГЫН ДҮН

II.1 Малчдын тоо, тэдний ахуйн зарим үзүүлэлт

II.1.1 Малчдын тоо, насны бүлэг

2016 оны жилийн эцэст тус аймагт малтай 5141 өрх тоологдсны 4137 өрх буюу 80.5 хувь нь малчин өрх, 1004 өрх буюу 19.5 хувь нь малыг амьдрал ахуйдаа туслах чанартайгаар өсгөн үржүүлж буй мал бүхий өрх байна. , өмнөх онтой харьцуулахад малтай өрх 121-ээр буюу 2.4 хувиар, малчин өрх 149-өөр буюу 3.7 хувиар нэмэгджээ. Малчин өрхийн ам бүлийн тоо нь 13.8 мянга болж нэг өрхийн ам бүлийн тоо дундажаар 3.5 байна.

Хүснэгт 3. Малтай өрх, малчин өрх, малчдын тоо

	2011	2012	2013	2014	2015	2016	$\frac{2016}{2015}$
Малтай өрх	4554	4593	4716	4824	5020	5141	102.4
Малчин өрх	3495	3552	3685	3777	3988	4137	103.7
Малчдын тоо	6792	6858	6950	7086	7221	7477	103.5
үүнээс: 16-34 насны	2869	2787	2667	2731	2680	2649	98.8
35-59 насны	2948	3321	3559	3561	3742	3955	105.7
Тэтгэврийн насны	975	750	724	794	799	873	109.3
Нийт малчдаас эмэгтэй	3030	3065	3117	3158	3158	3257	103.1
Нэг малчин өрхөд ногдох малын тоо	306	338	370	407	414	390	94.2

Мал аж ахуйн салбарт ажиллаж буй малчдын тоо 2016 онд 7477 болж өмнөх оноос 3.5 хувиар буюу 256 хүнээр өссөн байна. Нийт малчдын 3257 буюу 43.6 хувийг эмэгтэйчүүд эзэлж байна. Насны бүлгээр авч үзвэл 35.4 хувь нь 16-34 насны, 52.9 хувь нь 35-59 насны, 11.7 хувь тэтгэвэрийн насны хүмүүс байна.

Малчин нэг өрхөд 390, Малчин нэг өрхөд 414, нэг малтай өрхөд 336 толгой мал ногдож байгаа нь улсын дундажаас малчин өрхийнх 98, малтай өрхийнх 95 толгой малаар олон байна.

II.1.2 Малчдын ахуйн үарим үзүүлэлт

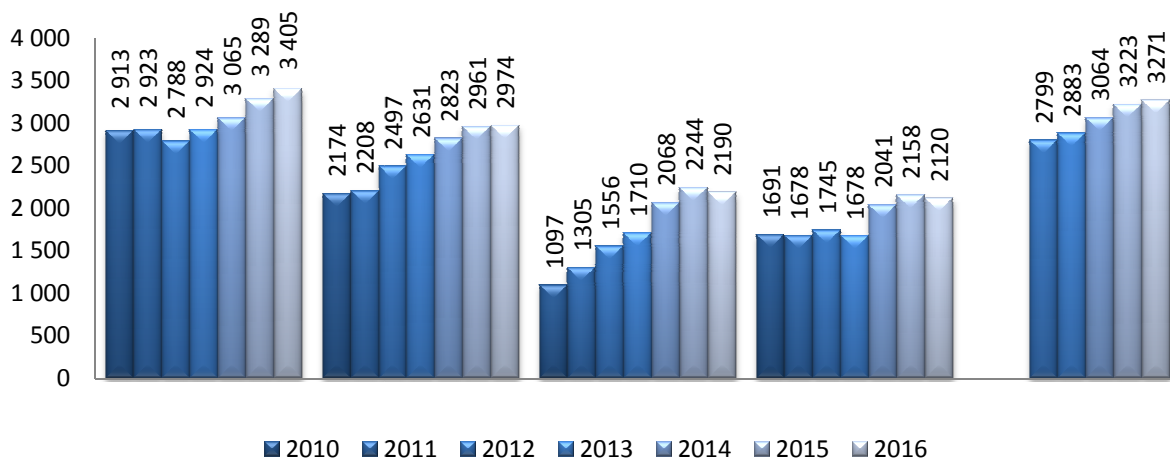
2016 оны мал тооллогоор аймгийн нийт малчин өрхийн 82.3 хувь нь цахилгаан эх үүсвэртэй, 71.2 хувь нь телевизортой, 52.9 хувь нь автомашинтай, 51.2 хувь нь мотоциклтэй, 79.1 хувь нь гар утас хэрэглэдэг гэсэн үр дүн гарчээ. Нийт өрхийн дүнд эзлэх хувийг өмнөх онтой харьцуулахад цахилгаан эх үүсвэртэй өрхийн тоо 0.2, телевизортой

өрхийн тоо 0.2, автомашинтай өрхийн тоо 3.3, мотоциклтой өрхийн тоо 2.9, гар утас хэрэглэдэг өрхийн тоо 1.8 пунктээр буурсан байна. Аймгийн малчин өрхүүдийн автомашин, мотоцикль, тээврийн хэрэгслийн хэрэглээ улсын дунджаас 4.7-15.0 пунктээр дээгүүр байгаа бол цахилгааны эх үүсгүүр, телевизээр хангагдсан байдал улсын дундажаас 3.1-5.8 пунктээр доогуур гарсан байна

Хүснэгт 4. Малчин өрхийн ахуй соёлын үзүүлэлт

	Өрхийн тоо			<u>2016</u> 2015	Малчин өрхийн дүнд эзлэх хувь			Өсөлт бууралт (пунктээр)
	2014	2015	2016		2014	2015	2016	
Нийт малчин өрх	3777	3988	4137	103.7	100.0	100.0	100.0	-
Цахилгаантай	3065	3289	3405	103.5	81.1	82.5	82.3	-0.2
Телевизортой	2823	2961	2947	99.5	74.7	74.2	71.2	-0.2
Автомашинтай	2086	2244	2190	97.6	54.8	56.3	52.9	-3.3
Мотоциклтэй	2041	2158	2120	98.2	54.0	54.1	51.2	-2.9
Гар утастай	3064	3223	3271	101.5	81.1	80.8	79.1	-1.8

Зураг 1. Малчдын нийгэм, ахуйн нөхцлийг харуулах зарим үзүүлэлт



II.13 Иргэдийн хувийн малын тоо

2016 онд аймгийн хэмжээгээр аминдаа малтай өрх 5141 тоологдсоны 80.5 хувь буюу 4137 нь малчин өрх байна. Иргэдийн хувийн малын тоо энэ онд 1752.9 мянган хүрсэн нь нийт малын 100 хувийг эзэлж байна. Энэ нь өмнөх оноос 0.8 хувь буюу 14.8 мянган толгой малаар буурсан байна.

Хүснэгт 5. Малтай өрхийн ам бүлийн тоо, тэдгээрийн малын тоо, 2000-2016 он /мян.тол/

	Малтай өрхийн тоо	Ам бүлийн тоо	Бүгд	Үүнээс :				
				Тэмээ	Адуу	Үхэр	Хонь	Ямаа
2000	6283	24659	960.5	26.7	113.8	83.5	408.3	328.2
2005	5020	19018	933.5	26.3	77.5	43.3	352	434.4
2010	4460	15593	1032.2	26.9	76.1	39.4	408.9	480.1
2011	4554	15886	1180.7	28.7	85	44.5	464.1	558.3
2012	4593	16071	1301.7	30.2	94.1	49.1	518.8	609.5
2013	4716	16361	1486.4	31.6	105.5	58	598.1	693.2
2014	4824	16401	1655.1	33.6	119.2	63.9	676.4	762.1
2015	5020	16371	1767.7	34.8	129.8	68.2	736.5	798.5
2016	5141	13470	1752.9	37.7	118.7	63.0	758.4	775.2

Хүснэгт 6. Иргэдийн хувийн малын бүлэглэлт 2014,2015, 2016 он

	Малтай өрхийн тоо			Нийт өрхийн тоо			Малын тоо, мян.тол		
	2014	2015	2016	2014	2015	2016	2014	2015	2016
Бүгд	4824	5020	5141	100	100	100	1655.1	1767.7	1752.9
10 хүртэл малтай	96	106	121	2	2.1	2.4	0.6	0.6	0.7
11-30 хүртэл малтай	289	293	331	6	5.8	6.4	6.0	6.2	7.0
31-50 хүртэл малтай	291	295	300	6	5.9	5.8	12.0	12.2	12.2
51-100 хүртэл малтай	520	615	653	10.8	12.3	12.7	38.7	45.7	48.9
101-200 хүртэл малтай	933	899	973	19.3	17.9	18.9	137.4	132.6	144.2
201-500 хүртэл малтай	1549	1567	1569	32.1	31.2	30.5	505.7	514.8	515.9
501-999 хүртэл малтай	848	907	880	17.6	18.1	17.1	573.2	616.9	596.8
1000-1499 хүртэл малтай	242	276	263	5	5.5	5.1	281.1	323.4	304.4
1500-2000 хүртэл малтай	46	45	38	1	0.9	0.7	76.7	75.8	63.9
2001-с дээш малтай	10	17	13	0.2	0.3	0.3	23.8	39.4	30.7

Малтай нийт өрхийн 27.3 хувь нь 100 хүртэл малтай, 49.4 хувь нь 101-500 хүртэл малтай, 17.1 хувь нь 501-999 хүртэл малтай өрх эзэлж байгаа бол үлдсэн 6.1 хувийг нь 1000-аас дээш малтай өрх эзэлж байна. 1500-2000 хүртэл малтай өрх 38, 2000 дээш малтай өрх 13 байна. 100-аас дээш малтай өрхийн тоо 2016 онд 3736 болж урьд оноос 0.7 хувиар буюу 25 өрхөөр нэмэгдэж, 100 хүртэл малтай өрх 7.3 хувиар буюу 96 өрхөөр өссөн байна.

II.2. Малын тоо, түүний бүтэц, бүрэлдэхүүн

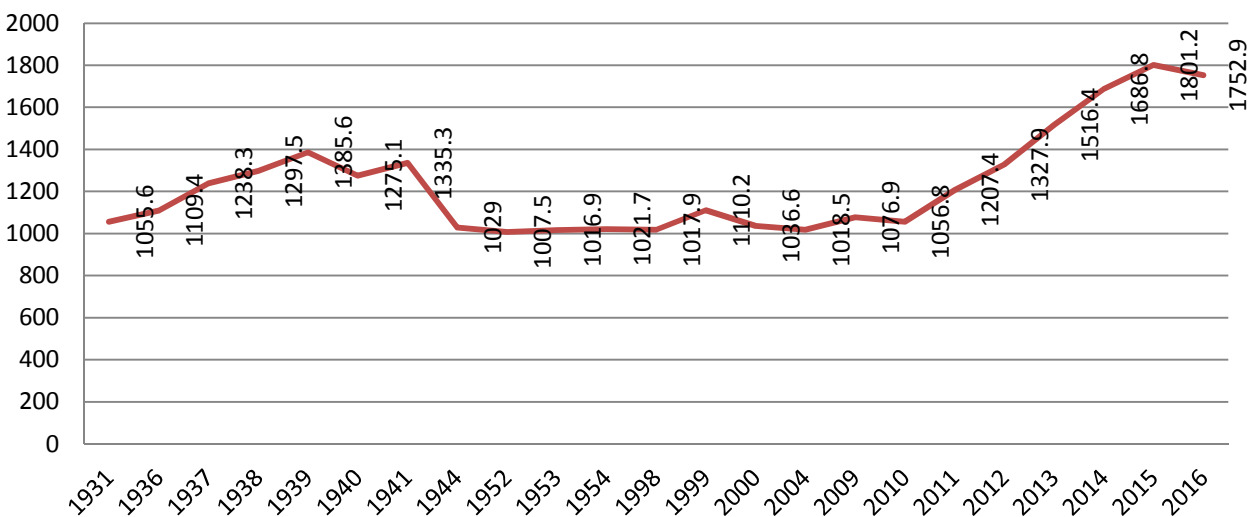
II.2.1 Малын тоо

Нийт мал сүргийн тоо 2010-2016 онд жилд дунджаар 14.1 хувиар өссөөр, 2016 оны жилийн эцэст малын тоо 1752.9 мянган толгойд хүрсэн байна. Нийт малын тоо өмнөх оноос 2.7 хувь буюу 48.3 мянган толгойгоор буурсан. Мал сүргийн тоо таван төрөл дотор тэмээ 4.4 хувь, хонь 0.9 хувиар өсөж, адуу 9.8 хувь, үхэр 9.9 хувь, ямаа 7 хувиар буурсан байна.

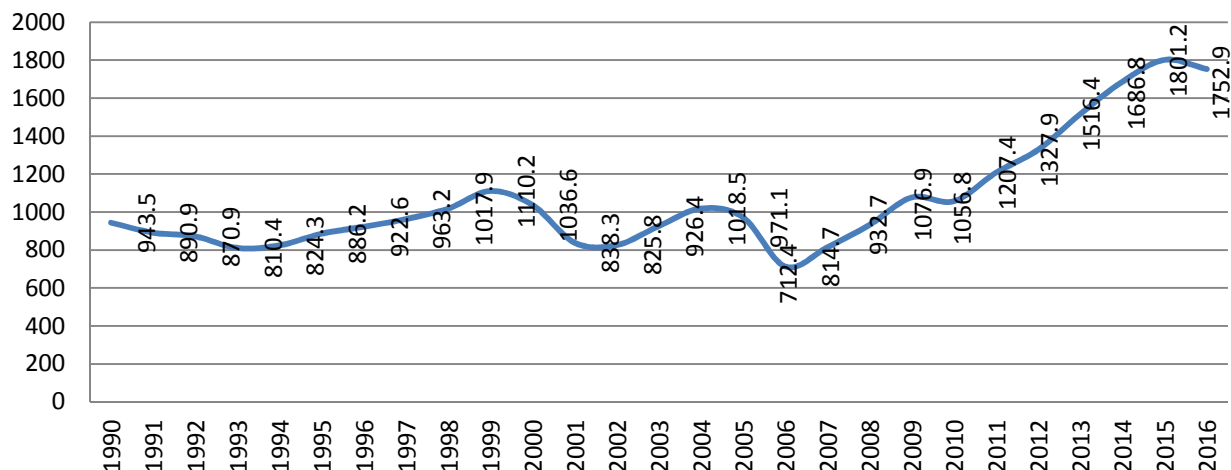
Хүснэгт 7. Малын тоо /мян.тол /

	2012	2013	2014	2015	2016	2016/2015	
						Хувь	зөрүү
Бодоор	359	405.7	450.4	482.4	461.5	95.7	-20.9
Толгойн тоо	1327.9	1516.4	1686.8	1801.2	1752.9	97.3	-48.3
Тэмээ	31.4	32.8	34.8	36.1	37.7	104.4	1.6
Адуу	95.6	107	120.8	131.6	118.7	90.2	-12.9
Үхэр	50.3	59.4	65.4	69.9	63	90.1	-6.9
Хонь	531.5	611.9	690.7	751.4	758.4	100.9	7
Ямаа	619.1	705.2	775	812.2	775.2	93.0	-57

Зураг 2. Нэг саяас дээш мал тоолуулсан он, малын тоо, мянган толгойгоор

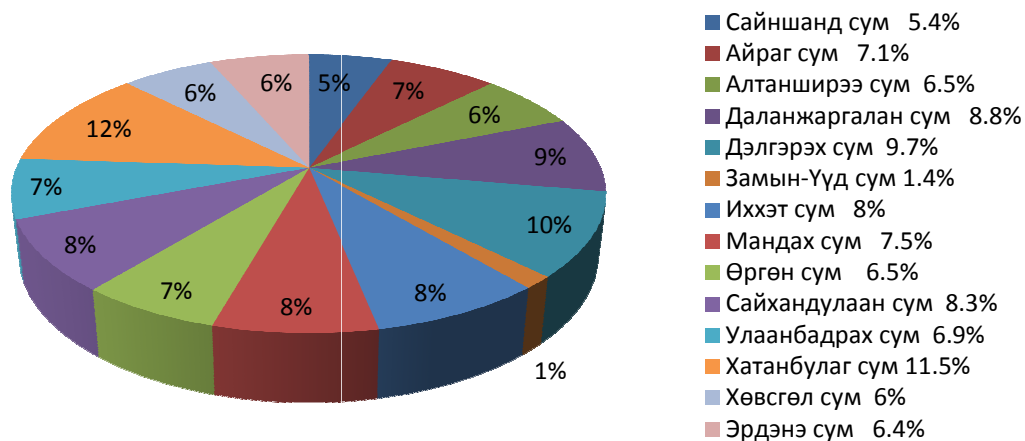


Зураг 3. Малын тоо, мянган толгойгоор /1990-2016 он /



Аймгийн малын тооны олон жилийн динамикийг харахад түүний өөрчлөлтөд нийгмийн өөрчлөлтөөс гадна цаг агаарын хүчин зүйл ихээхэн нөлөөлж байсан байна. 1990-ээд оны эхээр мал хувьчилсаны дараа малын тооны тодорхой өсөлт гарсан боловч, 2001, 2002, 2006, 2010 оны өвөл-хаврын зуд малын тоог ихээхэн бууруулсан байна. Энэ хандлага тэмээнээс бусад 4 төрлийн малд ажиглагдсан бөгөөд зудны дараа түргэн өсөлттэй хонь, ямаа хурдан өссөн байна. Харин тэмээн сүргийн хувьд 1990 оноос хойш буурч, 1995-2008 он хүртэл тогтвортой байсан бол 2009 оноос бага зэрэг өсөх хандлага ажиглагдаж байна. Сүүлийн жилүүдэд ноолуурын үнийн өсөлтөөс шалтгаалан ямаагаа түлхүү өсгөх хандлага байна.

Зураг 4. Аймгийн нийт малд сумдын эзлэх хувь /2016 он/



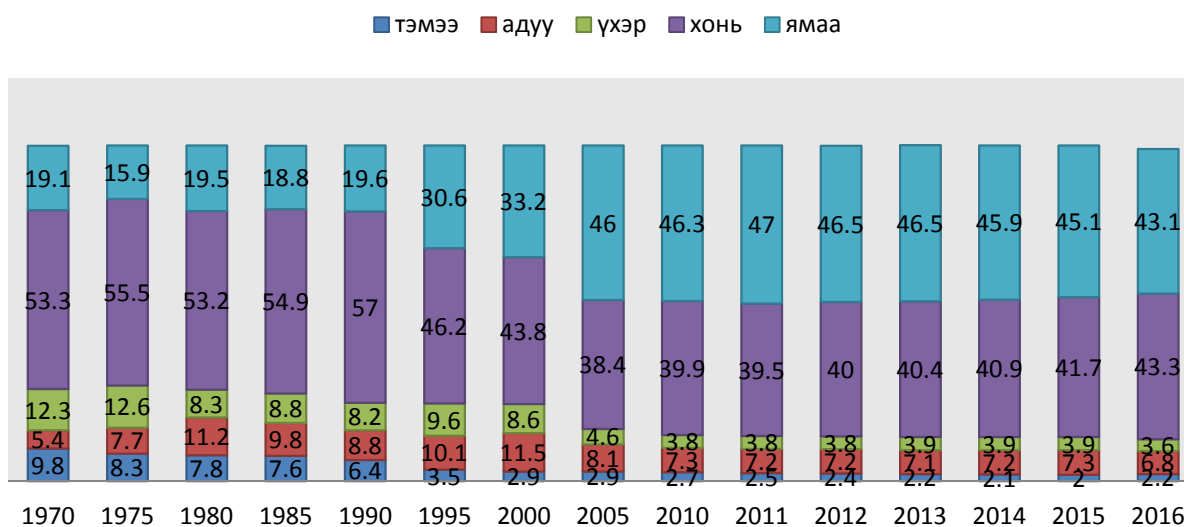
Хүснэгт 8. Сумдын нийт малын тоо, мянган толгойгоор

	1990	2000	2010	2013	2014	2015	2016	2016/2015
Айраг	67.3	73.6	68	111	134.3	143	124	86.5
Алтанширээ	75.6	73.8	69.9	99.9	111.1	120	113.1	94.3
Даланжаргалан	70.6	98.9	82.4	126	145.8	158.2	154.4	97.6
Дэлгэрэх	85.4	94.7	127.1	160	180.5	186.9	170.1	91.0
Иххэт	58.1	67.2	72.5	111	124	134.6	139.7	103.8
Мандах	57.6	69.9	64.9	105	113.5	113.7	132.2	116.3
Өргөн	58.6	85.3	67.4	96.8	112.8	127.6	113.9	89.2
Сайхандулаан	52.7	63.3	63.4	103	123.2	138.7	145.0	104.6
Улаанбадрах	69.8	85	87	114	121.4	125.6	121.6	96.9
Хатанбулаг	102.4	102	149	202	196.9	196.1	201.3	102.7
Хөвсгөл	60.2	68	72.3	107	116	118.5	104.9	88.5
Эрдэнэ	65.1	80.3	60.6	78.7	94.7	114.1	113.0	99.0
Сайншанд	18.5	64.1	52.4	77.4	85.1	96	94.9	98.8
Замын-үүд	1.5	10.4	19.9	25.2	27.5	28.2	25.1	89.0
ДҮН	843.3	1037	1057	1516	1687	1801	1,752.9	97.3

II.2.2 Нийт сүргийн бүтэц

Нийт малын 87.5 хувийг бог мал 12.5 хувийг бод мал эзэлж байна. Мал сүргийн бүтцэд ямаа 44.2 хувь, хонь 43.3 хувь, үхэр 3.6 хувь, адуу 6.8 хувь, тэмээ 2.2 хувийг тус тус эзэлж байна.

Зураг 5. Мал сүргийн бүтэц хувиар, таван төрлөөр /1970-2016 он/



Хүснэгт 9. Сүргийн насны ангилалын бүтэц /хувиар /

	Төл, өсвөр насны мал				2016-		Нас гүйцсэн эр				2016-
	2013	2014	2015	2016	2015	2013	2014	2015	2016	2015	
Бүгд	34.8	33	32.7	30.0	-0.3	22.7	23.3	23.5	25.4	1.9	
Тэмээ	42.8	43.8	44.3	44.5	0.5	16.9	15.4	15	14.8	-0.2	
Адуу	42.5	43.4	43.1	38.9	-0.3	23.2	22	22	24.2	2.2	
Үхэр	49.6	50.4	49.1	46.8	-1.3	9.6	8.5	9.2	10.7	1.5	
Хонь	35.2	33.7	33.7	31.9	0	20.1	20.9	20.9	22.3	1.4	
Ямаа	31.7	28.9	28.2	24.6	-0.7	26.2	27.3	27.7	30.4	2.7	
	Хээлтэгч				2016-		Хээлтүүлэгч				2016-
	2013	2014	2015	2016	2015	2013	2014	2015	2016	2015	
Бүгд	42.8	42.9	43.7	43.7	0.1	0.9	0.9	0.9	0.9	0.0	
Тэмээ	39.5	39.3	39.3	39.5	-0.2	1.3	1.3	1.3	1.2	-0.1	
Адуу	30.2	30.6	30.6	32.1	0.4		4.4	4.4	4.9	0.5	
Үхэр	39.8	40.4	40.4	41.3	0.6	1.3	1.3	1.3	1.3	0.0	
Хонь	44.8	44.8	44.8	45.1	0	0.6	0.6	0.6	0.7	0.1	
Ямаа	43.3	43.6	43.6	44.5	0.3	0.5	0.5	0.5	0.5	0.0	

Хүснэгт 10. Сумдын мал сүргийн бүтэц, хонин толгойд шилжүүлсэн хувиар

Сум	Бүх хонин толгой, мянга	Үүнээс хувиар: тэмээ	Адуу	Үхэр	Хонь	Ямаа
Айраг сум	172.0	4.4	49.7	16.5	59.8	41.6
Алтанширээ сум	160.3	2.6	46.8	19.9	57.0	34.0
Даланжаргалан сум	200.3	3.3	51.3	27.9	68.6	49.2
Дэлгэрэх сум	267.1	5.5	87.2	38.1	86.8	49.5
Иххэт сум	199.8	0.8	57.9	34.0	63.5	43.6
Мандах сум	192.0	30.4	45.5	12.6	44.2	59.3
Өргөн сум	169.1	6.4	44.1	28.1	50.8	39.7
Сайхан дулаан сум	226.0	19.8	64.1	25.5	58.9	57.7
Улаанбадрах сум	207.7	22.4	63.8	28.3	43.4	49.8
Хатанбулаг сум	295.5	31.8	73.0	43.3	59.6	87.8
Хөвсгөл сум	164.4	21.4	47.7	15.8	33.5	46.0
Эрдэнэ сум	194.6	12.0	71.3	27.4	39.9	44.0
Сайншанд сум	123.1	12.2	31.4	13.9	31.8	33.8
Замын-үүд сум	32.0	3.2	11.3	5.4	4.9	7.2

II.2.4 Хээлтэгч мал

Аймгийн дүнгээр 2016 оны эцэст 766.1 мянган хээлтэгч тоологдсон нь урьд оныхоос 7.0 мянган толгойгоор буурчээ. Өмнөх оныхоос ингэ 73 хувиар, эм ямаа 2.6 хувиар буурч, гүү 34.7 хувь, үнээ 83.1 хувь, эм хонь 1.7 хувиар тус тус өсчээ.

Хүснэгт 11. Хээлтэгч малын тоо

	2012	2013	2014	2015	2016	Өсөлт, бууралт	
						%	тоогоор
Бүгд	553191	630688	721439	773191	766128	99.1	-7063
Ингэ	11719	12812	13745	40221	14896	37.0	-25325
Гүү	28009	32019	36458	28249	38048	134.7	9799
Үнээ	19953	23444	26037	14194	25994	183.1	11800
Эм хонь	231705	269064	309340	336517	342359	101.7	5842
Эм ямаа	261805	293349	335859	354010	344831	97.4	-9179

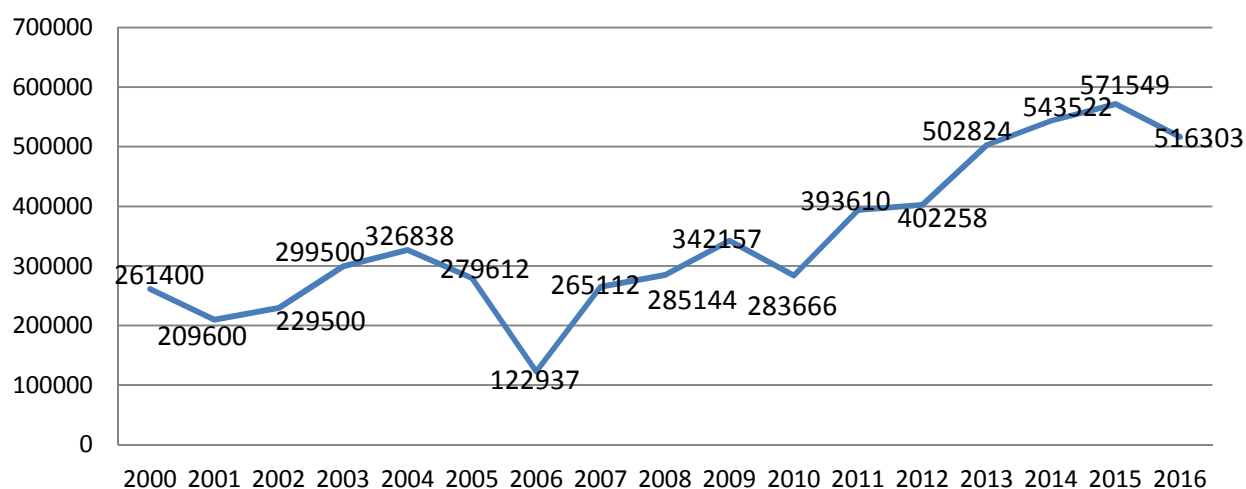
II.2.5 Төл бойжилт

2016 оны эхэнд тоологдсон хээлтэгчийн 71.5 хувь буюу 547.8 мянган эх мал төллөж, гарсан төлийн 93.0 хувь буюу 516.3 мянган төл бойжжээ. Бойжуулсан төлийн тоо өмнөх оныхоос 55.2 мянгаар буюу 9.7 хувиар буурсан байна. Гарсан ботгоны 98.6 хувийг, унаганы 92.4 хувийг, тугалны 95.4 хувь хурганы 94.7 хувь, ишигний 90.7 хувийг бойжуулжээ. Төлөлвөл зохих 100 хээлтэгч мал тутмаас 67 төлийг бойжуулсан нь өмнөх онтой харьцуулахад 12-оор цөөн байна.

Хүснэгт 12. Төл бойжилт, мянган толгойгоор

	2012	2013	2014	2015	2016	Үүнээс				
						Ботго	Унага	Тугал	Хурга	Ишиг
Гарсан төл	403.4	503	545.4	579.4	555.3	7.3	20.8	19.2	271.1	236.9
Хорогдсон төл	1.2	2.6	1.9	7.9	39.0	0.1	1.6	0.9	14.3	22.1
Бойжсон төл	402.3	500	543.5	571.5	516.3	7.2	19.2	18.4	256.8	214.7
Бойжилтын хувь	99.7	99.5	99.6	98.6	93.0	98.6	92.4	95.4	94.7	90.7

Зураг 6. Бойжуулсан төл, мянган толгойгоор



Хүснэгт 13. 100 эхээс бойжуулсан төл, тоогоор

	2010	2011	2012	2013	2014	2015	2016	Өсөлт, бууралт	
								%	Тоогоор
Бүгд	63	78	80	89	86	79	67	84.8	-12
Ботго	53	52	51	49	55	50	51	102.0	1
Унага	67	71	76	84	83	73	48	65.8	-25
Тугал	72	78	86	94	91	85	65	76.5	-20
Хурга	74	82	87	94	91	85	76	89.4	-9
Ишиг	54	77	76	86	83	75	61	81.3	-14

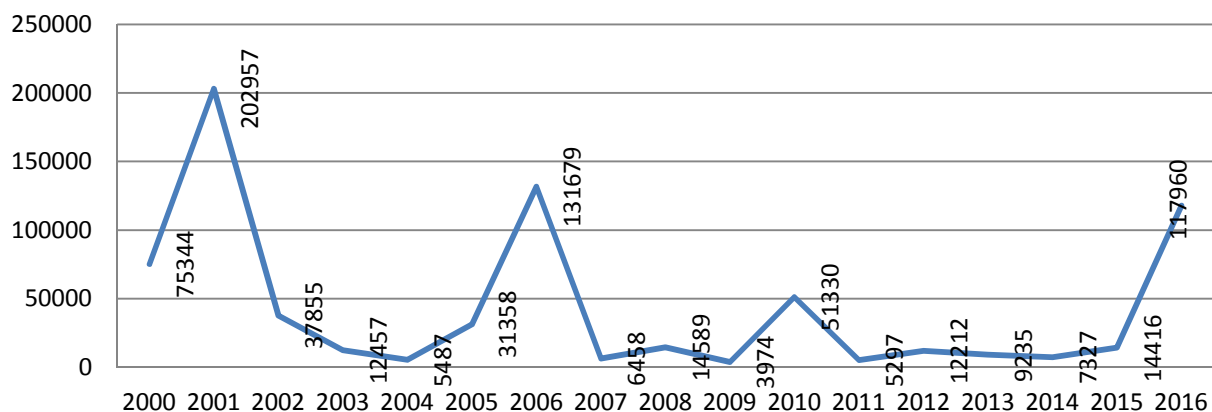
II.2.6 Том малын зүй бус хорогдрл

Оны эхний малын 117.9 мянган толгой мал зүй бусаар хорогдсон нь 103.5 мянган толгойгоор их мал хорогдсон байна. Нийт хорогдолтын 51.1 хувийг ямаа, 32.7 хувийг хонь, 6.3 хувийг үхэр, 9.6 хувийг адуу, 0.3 хувийг тэмээ эзэлж байна.

Хүснэгт 14. Том малын зүй бусын хорогдол, тоогоор

	2010	2011	2012	2013	2014	2015	2016	Өсөлт, бууралт	
								%	Тоогоор
Бүгд	51330	5297	12212	9235	7327	14416	117960	818.3	103544
Ботго	317	216	211	188	206	228	300	131.6	72
Унага	889	282	422	382	379	489	11330	2317.0	10841
Тугал	1817	210	415	309	1205	581	7420	1277.1	6839
Хурга	10747	1979	3552	3588	2533	5419	38630	712.9	33211
Ишиг	37560	2610	7612	4768	3004	7699	60280	783.0	52581

Зураг 7. Том малын зүй бус хорогдол, тоогоор



Хүснэгт 15. Оны эхний малд зүй бусын хорогдлын эзлэх хувь

	2010	2011	2012	2013	2014	2015	2016
Бүгд	4.8	0.5	1.2	0.7	0.5	0.9	6.6
Ботго	1.2	0.8	0	0.6	0.6	0.7	0.9
Унага	1.2	0.4	0.2	0.4	0.4	0.4	8.6
Тугал	4.5	0.5	0.8	0.6	2	0.9	10.6
Хурга	2.6	0.5	0.1	0.7	0.4	0.8	5.1
Ишиг	7.1	0.5	0.6	0.8	0.4	1	7.4

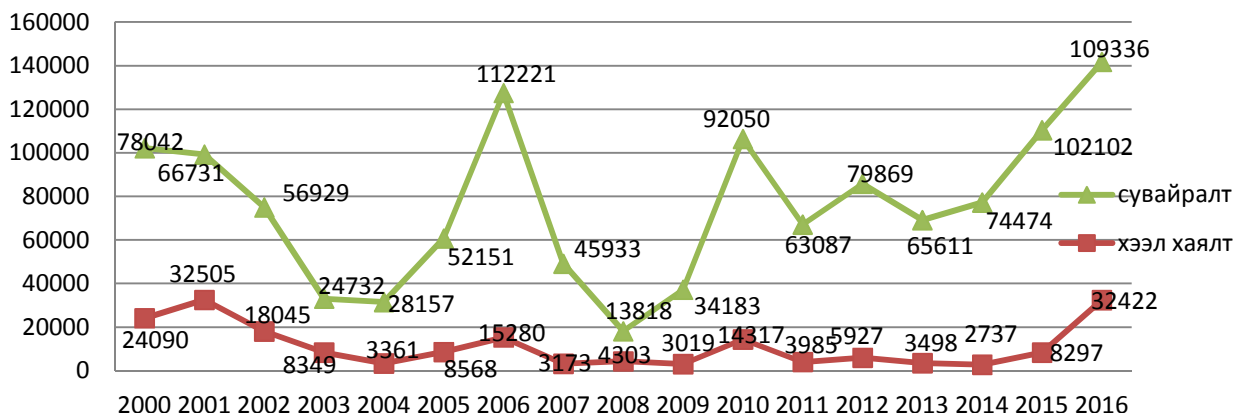
II.2.7 Малын хээл хаялт, сувайралт

Оны эхний хээлтэгч малын 18.5 хувь буюу 141.8 мянган эх мал хээл хаяж, сувайрсан байна. 2015 онтой харьцуулахад хээл хаясан малын тоо 24.1 мянган толгойгоор, сувайрсан малын тоо 7.2 мянган толгойгоор өссөн байна. Нийт хээл хаясан малын 59.2 хувийг, сувайрсан малын 55.5 хувийг эм ямаа эзэлж байна.

Хүснэгт 16. Хээл хаясан болон сувайрсан эх малын тоо

	Хээл хаясан эх малын тоо					Сувайрсан эх малын тоо				
	2012	2013	2014	2015	2016	2012	2013	2014	2015	2016
Бүгд	5927	3498	2737	8297	32422	79869	65611	74474	102102	109336
Ингэ	11	25	8	35	17	237	351	160	265	108
Гүү	267	161	154	347	3383	5452	4624	5453	7804	9330
Үнээ	148	75	57	107	1003	2768	2113	2414	3192	4358
Эм хонь	1853	1447	994	995	8821	26227	22761	25476	32949	34842
Эм ямаа	3648	1790	1524	6813	19198	45185	35762	40911	57892	60698

Зураг 8. Малын хээл хаялт, сувайралт



Хүснэгт 17. Нийт хээлтэгчид хээл хаяж,сувайрсан эх малын эзлэх хувь

	Хээл хаясан					Сувайрсан				
	2012	2013	2014	2015	2016	2012	2013	2014	2015	2016
Бүгд	0.9	0.9	0.4	1.2	4.2	15.9	11.6	11.8	14.2	14.3
Ингэ	0.1	0.1	0.1	0.3	0.1	2.1	2	1.2	1.9	0.7
Гүү	1.1	0.9	0.5	1	0.9	21.7	19.2	17	21.4	24.5
Үнээ	0.8	0.7	0.2	0.4	0.4	14.9	13.5	10.3	12.3	16.8
Эм хонь	0.9	0.8	0.4	0.3	0.3	12.6	11.1	9.5	10.7	10.2
Эм ямаа	1.5	1.4	0.5	2	2.0	19	17	13.9	17.2	17.6

II.2.8 Хээлтэгч, хээлтүүлэгчийн тохироо

Хээлтэгч, хээлтүүлэгчийн тохироо нь бод малын хувьд үржлийн нормын байгаа боловч бог малын хувьд тохироо алдагдсан хэвээр байна. Үржлийн нормоор бог мал нэг хээлтүүлэгчид 25-30 хээлтэгч ноогдох байхад аймгийн дундажаар 68 эм хонь, 90 эм ямаа ногдож байгаа нь өндөр үзүүлэлт юм. Өмнөх онтой харьцуулахад хээлтүүлэгчийн тоо 80 толгойгоор буюу 0.5 хувиар буурч, шинээр тавьсан тоо 4 толгойгоор буурчээ.

Хүснэгт 18. Хээлтүүлэгч малын тоо

	Бүгд				2016 2015	Үүнээс шинээр тавьсан			
	2013	2014	2015	2016		2013	2014	2015	2016
Бүгд	13596	14972	15962	15882	99.5	114	92	47	43
Буур	436	448	466	469	104.0	0	0	3	0
Азарга	4743	5322	5727	5765	107.6	18	17	9	5
Бух	777	836	915	807	109.4	6	4	1	2
Хуц	4005	4407	4781	5026	108.5	51	44	21	15
Ухна	3635	3959	4073	3815	102.9	39	27	13	21

Хүснэгт 19. Нэг хээлтүүлэгчид ногдох хээлтэгч малын тоо

	Үржлийн норм	2010	2011	2012	2013	2014	2015	2016
Ингэ	20-25	27	29	29	29	31	29	32
Гүү	15-Дес	6	6	7	7	7	6	7
Үнээ	34-45	28	28	29	30	31	28	32
Эм хонь	25-30	66	66	65	67	70	65	68
Эм ямаа	25-30	96	84	83	81	85	82	90

II.2.9 Малын хэрэглээний зарлага

Хүснэгт 20. Малын нийт хэрэглээний зарлага /мян.тол/

	2010	2011	2012	2013	2014	2015	2016	2016 2015
Бүгд	207.5	192.7	223	249.1	284.6	348.2	364	104.5
Тэмээ	2.6	2.4	3.5	3.8	3.9	3.9	4.1	105.1
Адуу	7.7	7.7	8.9	10.6	10.9	13.7	17.2	125.6
Үхэр	8	8.2	9.1	9.6	11.2	15	15.7	104.7
Хонь	90.8	90.9	100.7	109.8	126.9	159.5	178.8	112.1
Ямаа	98.4	83.4	100.9	115.4	131.7	156.1	148.2	94.9

Оны эхний малын 20.2 хувь буюу 364 мянган толгой малыг хэрэглээнд зарцуулсан нь 2015 оныхоос 15.8 мянган толгойгоор буюу 4.5 хувиар их мал хэрэглээнд зарцуулсан байна. Хэрэглээнд зарцуулсан малын 10.2 хувийг бод мал эзэлж, 89.8 хувийг бог мал эзэлж байгаагаас оны эхний тэмээний 11.4 хувь, адууны 13.1 хувь, үхрийн 22.4 хувь, хонины 23.8 хувь, ямааны 18.2 хувийг хэрэглээндээ зарцуулсан байна.

Хүснэгт 21. Оны эхний малд эзлэх хувь

	2010	2011	2012	2013	2014	2015	2016
Бүгд	19.3	18.2	18.5	18.8	18.8	20.6	26.5
Тэмээ	10	8.5	11.7	12.1	11.9	11.2	19.5
Адуу	10.6	10	10.3	11.1	10.2	11.3	14.3
Үхэр	20	20.3	19.9	19.1	18.9	22.9	26.1
Хонь	22.2	21.6	21.1	20.7	20.7	23.1	32.2
Ямаа	18.6	17	17.8	18.6	18.7	20.1	23.5

Хүснэгт 22. хэрэглээний малын тоо /мян.тол/

	Зэх зээлд борлуулсан			Аж ахуйн дотоодод хэрэглэсэн			Бусад *		
	2014	2015	2016	2014	2015	2016	2014	2015	2016
Бүгд	171.6	221.2	236.6	113	126.9	127.4	81.2	94.6	54.2
Тэмээ	2.8	2.8	2.9	1.1	1.1	1.2	1	1.8	2.0
Адуу	7.7	10.1	13.1	3.2	3.6	4.1	1.3	2.1	1.1
Үхэр	6.6	9.6	10.0	4.6	5.4	5.7	3	1.5	0.6
Хонь	76.8	102.3	119.4	50.1	57.2	59.4	35.6	38.8	20.1
Ямаа	77.7	96.5	91.2	54	59.6	57.0	40.3	50.4	30.4

Хэрэглээнд зарцуурсан малын 65.0 хувийг зах зээлд худалдан борлуулж, 35.0 хувийг аж ахуйн дотоод хэрэгцээнд зарцуулжээ. Малтай 1 өрх дундажаар 44 толгой малыг зах зээлд борлуулж, 25 толгой малыг өөрийн хүнсэндээ болон аж ахуйн дотооддоо хэрэглэсэн байна. Бусдад худалдсан, худалдан авсан, шилжүүлсэн мал өмнөх оноос 20 мянган толгойгоор буурсан байна.

II.3. Тэжээвэр амьтад

2016 оуд 169 гахай, 2063 шувуу тоологдсон нь 2015 оныхоос 85-аар өсч, шувуу 910-аар өссөн байна.

Хүснэгт 23. Тэжээвэр амьтдын тоо

	2012	2013	2014	2015	2016
Гахай	148	87	121	84	169
Шувуу	578	565	953	1153	2063
Гахайтай өрхийн тоо	13	8	17	11	17
Шувуутай өрхийн тоо	17	10	5	19	25
Үйлдвэрлэсэн гахайн мах /тн/	1.4	1.1	0.4	0.2	1.2
Үйлдвэрлэсэн өндөг /мян.ш/	11.5	31.7	10.5	19.2	166.9

II.4. Малжуулалтын талаарх мэдээлэл

Монгол улсын Засгийн газрын ядуурлыг бууруулах ажлын хүрээнд малгүй болон мал цөөтэй иргэдийг малжуулах арга хэмжээг авч, нилээдгүй хөрөнгө мөнгийг зарцуулсан байна. Малжуулах арга хэмжээ нь орон нутаг, гадаад улс орон, олон улсын байгууллага, төрийн бус байгууллага зэрэг олон байгууллагын санхүүжилтээр хийгддэг.

Хүснэгт 24. Малжуулалтанд хамрагдсан өрхийн тоо, ам бүл

	2012	2013	2014	2015	2016
Малжуулалтанд хамрагдсан өрхийн тоо	151	190	238	194	139
Ам бүлийн тоо	536	592	793	593	482
1 өрхийн ам тоо	4	3	3	3	3
Малжуулалтаас авсан малын тоо, толгойгоор	6812	9789	10860	10257	8580
Бод малын тоо	112	764	398	660	123
Бог малын тоо	6700	9025	10462	9597	8457
Нэг өрхөд ногдох малын тоо	45	52	46	53	62
Малжуулалтаар зарцуулсан хөрөнгө мян,төг	280.9	470.8	618.6	484.5	448.9

2016 онд 139 өрх малжуулах арга хэмжээнд хамрагдсан бөгөөд 1 өрхийн ам бүлийн тоо дундажаар 3 хүн байна. Малжуулалтанд хамрагдсан өрхийн тоо өмнөх оныхоос 28.4 хувиар буурчээ. Малжуулах арга хэмжээгээр дээрхи өрхүүдэд нийт 8580 толгой мал олгогдсон бөгөөд 98.6 хувь нь бог мал байна. Малжуулалтанд нийт 448.9 сая төгрөгийн хөрөнгө зарцуулсан байна.

II.5. Худаг усан сангийн тоо, усжуулалтын талаарх мэдээлэл

Энэ онд 56 худаг шинээр гаргахад улсын төсвийн хөрөнгөөр 613.5 сая төгрөг зарцуулсан байна. Шинээр гаргасан худгийн тоо өмнөх оныхоос 16-аар өсчээ. 145 худаг сэргээн засварласны 139 нь энгийн уурхайн, 6 нь инженерийн хийцтэй худаг байсан бөгөөд худгийн засвар шинэчлэлтэд нийт 90.9 сая төгрөг зарцуулав.

Хүснэгт 25. Шинээр гаргасан худгийн тайлан

	2010	2011	2012	2013	2014	2015	2016
Шинээр гаргасан худгийн тоо	48	66	48	60	74	40	56
Инженерийн хийцтэй өрөмдмөл	12	13	20	24	41	17	39
Энгийн уурхайн	36	53	28	36	33	23	17
Шинээр гаргахад зарцуулсан хөрөнгө сая, төгрөгөөр	272.5	299.6	367.1	328.4	765.4	231.9	613.5

Хүснэгт 26. Засварласан худгийн тайлан

	2010	2011	2012	2013	2014	2015	2016
Засварласан худгийн тоо	365	438	413	132	243	222	145
Инженерийн хийцтэй өрөмдмөл	23	24	11	2	16	7	6
Энгийн уурхайн	342	414	402	130	227	215	139
Засварлахад зарцуулсан хөрөнгө сая, төгрөгөөр	208.6	107.9	88.2	117.3	189.8	459.7	90.9

Дүгнэлт

Манай Улсын эдийн засаг, нийгмийн амьдралд хөдөө аж ахуйн салбар шийдвэрлэх ач холбогдолтой хэвээр байгаа билээ. 2016 оны жилийн эцсийн мал тооллогын дүнгээр 1752.9 мянган толгой мал тоологдсон нь өмнөх оноос 2.7 хувь буюу 48.3 мянган толгойгоор буурчээ. Жил бүрийн эцсийн мал тооллогын дүнг харахад аймаг байгуулагдсан 1931 оноос хойш түүхэндээ хамгийн олон мал тоолуулсан жил боллоо. Мал сүргийн өсөлтөд 516.3 мянган төл бойжуулсан нь өмөнх оноос 9.7 хувиар буюу 55.2 мянган төлөөр буурсан нь мөн цаг агаарын байдал муу байсан нь голлон нөлөөлжээ.

Аймгийн хэмжээнд мал бүхий 5141 өрх тоологдсоны 4137 өрх буюу 80.5 хувь нь жилийн дөрвөн улиралын турш малаа маллаж байгаа малчин өрх байна. Мал аж ахуйн салбарт нийт 7477 малчид ажиллаж байна. Нийт малчдыг насны бүлгээр нь авч үзвэл нийт малчдын дүнд 16-34 насны хүмүүс өмнөх оноос 1.7 пунктээр буурч, 34-54 насны хүмүүс 1.1 пунктээр, 55- аас дээш буюу тэтгэвэрийн насны хүмүүс 0.6 пунктээр өссөн байна. Жил бүрийн тооллогын дүнгээс харахад сүүлийн жилүүдэд малчдын тоо өсч байгаа хэдий ч нийт малчдын дүнд залуу малчдын эзлэх хувийн жин буурч, 35-аас дээш насны малчдын эзлэх хувь нэмэгдээ байгаа нь цаашид мал аж ахуйн салбарт ажиллах хүчин хомсдох, нүүдэлчдийн өв соёл, ёс заншил мартагдах, нутаг орон эзгүйрэх, төвлөрөл дагасан ажилгүйдэл нэмэгдэх мэт сөрөг үр дагавартай. Тиймээс залуу малчдын тоо цөөрч байгаа. Шалтгаан нөхцөлд дүгнэлт хийж, зөв гарцыг тодорхойлон үр дүнтэй ажлууд зохион байгуулах нь зүйтэй гэж үзэж байна.

2016 оны нийт мал сүргийн 92.0 хувь буюу 1613.4 мянган толгой нь малчин өрхийн эзэмшилд байгаа бөгөөд нэг малчин өрхөд дундажаар 390 толгой мал ноогдож байна. Нийт малчин өрхийн 82.3 хувь нь цахилгааны эх үүсвэртэй, 71.2 хувь нь телевизортой, 52.9 хувь нь автомашинтай, 51.2 хувь нь мотоциклтой, 79.1 хувь гар утас ашигладаг гэсэн үр дүн гарчээ. Аймгийн малчин өрхүүдийн автомашин, мотоцикль, тээврийн хэрэгслийн хэрэглээ улсын дунджаас 4.7-15.0 пунктээр дээгүүр байгаа бол цахилгааны эх үүсгүүр, телевизээр хангагдсан байдал улсын дундажаас 3.1-5.8 пунктээр доогуур гарсан байна.

Нийт малын 86.3 хувийг бог мал 13.7 хувийг бод мал эзэлж байна. Мал сүргийн бүтцэд ямаа 43.1 хувь, хонь 43.3 хувь, үхэр 3.6 хувь, адуу 6.8 хувь, тэмээ 2.2 хувийг тус тус эзэлж байна. Сүргийн бүтцэд тэмээ, адуу, ямааны эзлэх хувь улсын дундажаас Сүргийн бүтцэд тэмээ, адуу, ямааны эзлэх хувь улсын дундажаас 1.3-3.0 пунктээр илүү, харин үхэр, хонины эзлэх хувь 2.9 пунктээр доогуур байна. Сумдын байгаль-цаг уурын нөхцөлд илүү зохицсон сумын мал аж ахуйн үйлдвэрлэл, борлуулалтын эх үүсвэр болж буй 1-2 салбар тухайн сумын мал аж ахуйн төрөлжилт, үйлдвэрлэлийн хэв шинжийг тодорхойлдог. Бэлчээрийн мал аж ахуйн салбарууд нь үйлдвэрлэлийн бүх нөөцөөрөө (бэлчээр, ус, нэмэгдэл тэжээл, хүн хүч) өрсөлдөх салбарууд учраас төрөлжилт гүнзгийрэх тусмаа сайн гэж үздэг. Арга зүйн хувьд нэг салбар дангаараа 50.0 хувиас дээш бол нэг салбараар төрөлжсөн, хоёр салбар нийлээд 67.0 хувиас дээш бол хоёр салбараар төрөлжсөн, эдгээр нөхцөл бүрдээгүй бол олон салбартай, төрөлжөөгүй гэж үздэг. Манай аймгийн хувьд нэг

болон хоёр салбараар төрөлжсөн сум байхгүй учраас олон салбартай малаа төрөлжүүлээгүй байна.

2016 онд 364 мянган толгой малыг хэрэглээнд зарцуулсан нь 2015 оныхоос 15.8 мянган толгойгоор буюу 4.5 хувиар их хэрэглээтэй жил байлаа. Малтай нэг өрх дундажаар 69 толгой малыг хэрэглээнд зарцуулсан байна. Үүнийг аймгийн нийт өрхөд ноогдуулвал 17 толгой малыг хэрэглээнд зарцуулжээ. Сүүлийн жилүүдэд туслах аж ахуйн чиглэлээр гахай, тахианы аж ахуй байгуулах, гахай, тахиан мах, өндөг, сүүний хэрэгцээг дотоодын томоохон үйлдвэр аж ахуйн нэгж, иргэдийг хангах цаашлаад бусад орон нутагт нийлүүлэх зорилтуудыг хэрэгжүүлэхээр анхаарал хандуулан ажиллаж байгаа билээ.

Газар тариалангийн салбарын бүтээгдэхүүний үйлдвэрлэл 2016 оны гүйцэтгэлээр 2007 оны зэрэгцүүлэх үнээр 275.1 мянган төгрөгт хүрч, 2015 онтой харьцуулахад 57.7 хувиар өслөө. Газар тариалангийн үйл ажиллагаанд байгаль, цаг уур ихээр нөлөөлж байгаа боловч цаашид ургац хураалтын хэмжээг боломжийн хэмжээнд байлгахын тулд гагийн ургацыг нэмэгдүүлэх, үүний тулд чанартай сайн уринш боловсруулалтыг нэмэгдүүлэх, усалгаатай талбайн хэмжээг нэмэгдүүлэх, ганд тэсвэртэй хүнсний болон тэжээлийн таримлын үрийг үржүүлэх, сортын үрээр хангах, ургац боловсролтын үед хортон шавьжтай тэмцэх зэрэгт ихээхэн анхаарах шаардлагатай байна.

Судалгаанаас дүгнэж үзэхэд мал аж ахуйн салбараас гарч байгаа мах, сүүг орон нутагт үндсэндээ гар аргаар боловсруулж, харин арьс, шир, ноос, ноолуурын ихэнх хэсэг нь боловсруулалт хийлгүйгээр гадаад зах зээлд гарч байна.

Хөдөө аж ахуйн салбар нь хүн амын хүнсний хэрэглээг хангагч төдийгүй боловсруулах салбарын гол түүхий эд нийлүүлэгчийн хувьд хөдөө аж ахуйн салбарын хөгжлийг бусад салбаруудтай уялдаатай авч үзэж, хөгжүүлэх нь зүйтэй юм. Хамгийн гол асуудал бол хөдөө орон нутагт хөдөө аж ахуйн бүтээгдэхүүнийг хадгалах, боловсруулах, борлуулах чиглэлээр жижиг дунд үйлдвэрүүдийг байгуулах, хөдөө аж ахуйн бүтээгдэхүүнийг бэлтгэх төвлөрсөн цэгүүд, хадгалах, хөргөх зоорийг бий болгох нь чухал байна.

Хөдөө аж ахуйн салбарын өсөлт нь хүн амын хүнсний хэрэглээнд нийлүүлж буй дотоодын хөдөө аж ахуйн бүтээгдэхүүний хэмжээг нэмэгдүүлж, үндэсний үйлдвэрлэлийг түүхий эдээр хангах боломжийг бүрдүүлэн, экспортын бүтээгдэхүүний тоо хэмжээг өсгөн, улмаар уг салбарын орлогын хэмжээг нэмэгдүүлэх таатай нөхцөл болох юм.

Мэдээлийн эх үүсвэр

- 2016 оны Дорноговь аймгийн нийгэм, эдийн засгийн танилцуулга эмхэтгэл
- Статистикийн судалгааны арга аргачлал
- www.nso.mn – Үндэсний Статистикийн хорооны вэб сайт
- www.1212.mn – Статистик мэдээллийн үйлчилгээний нэгдсэн систем