

pdfMachine - is a pdf writer that produces quality PDF files with ease!

Get yours now!

"Thank you very much! I can use Acrobat Distiller or the Acrobat PDFWriter but I consider your product a lot easier to use and much preferable to Adobe's" A.Sarras - USA

Агуулга

Оршил

Нэг. Аж ахуйн нэгж, байгууллагын тоо

Хоёр. Аж үйлдвэрийн салбарын бүтээгдэхүүн үйлдвэрлэлт, борлуулалт

Гурав. Барилгын салбар

Дөрөв. Зам, тээвэр

Тав. Холбоо

Хүснэгтийн жагсаалт

1. Бүртгэлтэй аж ахуйн нэгж байгууллагын тоо, салбараар
2. Үйл ажиллагаа явуулж буй аж ахуйн нэгж байгууллагын тоо, салбараар, ажиллагчдын тооны бүлгээр
3. Бүтээгдэхүүний үйлдвэрлэл, салбар, дэд салбар, сая төгрөг
4. Аж үйлдвэрийн мэдээнд хамрагдсан аж ахуйн нэгж, иргэдийн тоо
5. Бүтээгдэхүүний үйлдвэрлэл, гол нэр төрлөөр, биет хэмжээгээр
6. Аж үйлдвэрийн салбарын ажиллагчдын тоо
7. Аж үйлдвэрийн салбарын хөдөлмөрийн бүтээмж, салбар, дэд салбар, мян төг
8. Барилга угсралт, их засварын ажил, оны үнээр, сая төг
9. Барилга угсралт, их засварын ажил, сая төгрөг, сумаар
10. Ашиглалтанд оруулсан орон сууц, м2, оны эцэс
11. Авто тээврийн үзүүлэлт, оны эцэст
12. Тээврийн хэрэгслийн техникийн хяналт, оношлогоонд хамрагдсан тээврийн хэрэгсэлийн тоо, сумдаар, оны эцэст
13. Холбоо шуудан, оны эцэст
14. Телефон утасны сүлжээний байршил, 2015 оны 12-р сарын 31-ний байдлаар
15. Үүрэн телефоны үзүүлэлт, оны эцэст

Зургийн жагсаалт

1. Бүтээгдэхүүний үйлдвэрлэл, сая төгрөг
2. Бүтээгдэхүүний борлуулалт, сая төгрөг
3. Аж үйлдвэрийн салбарын ажиллагчдын тоо, аймгийн нийт ажиллагчдын тоонд эзлэх хувь
4. Барилга угсралт, их засварын ажил, төрлөөр, мян төг
5. Ашиглалтанд оруулсан орон сууцанд амьдарч буй өрх, хүн амын тоо

Дүгнэлт

ОРШИЛ

Газар зүйн байрлалын хувьд эх орны өмнөд хязгаарт 109,4 мян.км² нутгийг эзлэн, урд талаараа БНХАУ-тай баруун, хойд, зүүн талаараа Өмнөговь, Дундговь, Говьсүмбэр, Хэнтий, Сүхбаатар аймгуудтай хиллэн оршино. Аймгийн нутаг бүхэлдээ говийн бүсэд багтдаг боловч нутгийн өмнөд хэсэг нь говь, хойд хэсэг нь говь хээр хосолсон нутаг юм. Аймгийн нутаг эх газрын хувьд эрс тэс уур амьсгалтай.

Төмөр зам тус аймгийн нутгаар 500 гаруй км үргэлжилсэн ачаа, зорчигч тээн аймгийн төвийг улсын нийслэлтэй болон өмнөд хөрштэй холбодог юм. Энэ замын дагуу Айраг, Даланжаргалан, Өргөн, Эрдэнэ, Замын-Үүд зэрэг төмөр замын өртөө суурин бий. Бусад сумдад хүн, шуудан, ачаа тээврийг авто машинаар гүйцэтгэж байна.

Тус аймагт 1940 оны дунд үеэс анхны үйлдвэрүүдийн суурь тавигдсан бөгөөд гар үйлдвэрийн артель, хүнсний үйлдвэр, хэвлэх үйлдвэр эхлэн байгуулагдсан юм. 1960-1980 онуудад мод боловсруулах үйлдвэр, эрчим хүчний үйлдвэр, нэгдэл дундын үйлдвэр, барилгын материалын үйлдвэр, уулын баяжуулах үйлдвэрүүд байгуулагдсан бөгөөд 1980-аад оны дунд үеэс карьер боловсруулах үйлдвэр, хүнсний бусад үйлдвэрүүд байгуулагдсан билээ. Зах зээлийн эдийн засагт шилжсэн 1994 оны дунд үеэс тус аймагт жижиг үйлдвэр эрхлэх идэвхи санаачлага эрс нэмэгдсэн билээ. 1991, 1992 онд улсын үйлдвэр байсан мод, ахуйн үйлчилгээний чиглэлийн үйлдвэрүүд хувьчлагдан, хэд хэдэн жижиг үйлдвэр байгуулагдсан юм. Тухайлбал: 1992 онд ахуйн үйлчилгээний чиглэлийн жижиг үйлдвэр Айраг суманд 2, Даланжаргалан суманд 1, Дэлгэрэх суманд 2, Иххэт суманд 1, Мандах суманд 1, Хатанбулаг суманд 1, Хөвсгөл суманд 1, Сайншанд суманд 3 тус тус ажиллаж байжээ.

Аж үйлдвэрийн салбар нь эдийн засгийн үйл ажиллагааны ангиллын дагуу уул уурхай, олборлох аж үйлдвэр, боловсруулах аж үйлдвэр, цахилгаан, хий, дулаан, уур усан хангамж гэсэн гурван салбараас бүрдэж байна. Аж үйлдвэрийн салбарын эдийн засгийн үзүүлэлтэд аж ахуйн нэгж байгууллагуудын ажиллагчид, зардал, бүтээгдэхүүний үйлдвэрлэлт биет хэмжээ, үнийн дүнгээр, бүтээгдэхүүний борлуулалт, үндсэн хөрөнгө болон санхүүгийн байдлыг харуулсан үзүүлэлтүүдийг оруулдаг. Тэдгээр үзүүлэлтүүдийг гаргах мэдээллийн эх сурвалж нь үйлдвэр газруудын сар улирал, жилийн тайлан юм.

НЭГ. АЖ АХУЙН НЭГЖ, БАЙГУУЛЛАГЫН ТОО

Манай аймгийн хэмжээнд 2015 оны байдлаар 1181 аж ахуйн нэгж, байгууллага бүртгэлтэй байгаагаас 922 аж ахуйн нэгж нь үйл ажиллагаагаа тогтмол явуулж байна .

1. БҮРТГЭЛТЭЙ АЖ АХУЙН НЭГЖ БАЙГУУЛЛАГЫН ТОО, салбараар

Салбарын ангилал	2013	2014	2015
БҮГД	983	1088	1181
Хөдөө аж ахуй	36	39	34
Олборлох үйлдвэр	13	16	15
Боловсруулах аж үйлдвэр	52	54	49
Цахилгаан хий үйлдвэрлэл, ус хангамж	2	4	1
Бохир ус, хог хаягдлын менежментийн болон цэвэрлэх үйл ажиллагаа	5	6	6
Барилга	31	40	37
Бөөний болон жижиглэн худалдаа, гэр ахуйн, барааны засварлах үйл ажиллагаа	270	280	330
Тээвэр агуулахын аж ахуй, холбоо	34	51	54
Байр сууц болон хоол хүнсээр үйлчлэх үйл ажиллагаа	84	84	77
Мэдээлэл холбоо	17	24	27
Санхүүгийн гүйлгээ хийх үйл ажиллагаа	88	85	82
Үл хөдлөх хөрөнгө, түрээс бизнесийн үйл ажиллагаа	9	17	22
Мэргэжлийн шинжлэх ухаан болон техникийн үйл ажиллагаа	38	41	43
Захиргааны болон дэмжлэг үзүүлэх үйл ажиллагаа	17	17	19
Төрийн удирдлага, батлан хамгаалах, албан журмын нийгмийн даатгал	53	54	62
Боловсролын салбарын үйл ажиллагаа	63	65	76
Эрүүл мэнд, нийгмийн халамжийн үйл ажиллагаа	39	39	37
Урлаг, үзвэр, тоглоом наадам	22	23	27
Үйлчилгээний бусад үйл ажиллагаа	110	149	183

2015 онд үйл ажиллагаа явуулж байгаа 922 аж ахуйн нэгжээс аж үйлдвэрийн салбар буюу уул уурхайн олборлох үйлдвэр, боловсруулах үйлдвэр, цахилгаан хий үйлдвэрлэл, усан хангамжийн салбарт 65 ААН үйл ажиллагаа явуулж байна.

pdfMachine - is a pdf writer that produces quality PDF files with ease!

Get yours now!

"Thank you very much! I can use Acrobat Distiller or the Acrobat PDFWriter but I consider your product a lot easier to use and much preferable to Adobe's" A.Sarras - USA

2. ҮЙЛ АЖИЛЛАГАА ЯВУУЛЖ БУЙ АЖ АХУЙН НЭГЖ БАЙГУУЛЛАГЫН ТОО, салбараар, ажиллагчдын тооны бүлгээр

Салбарын ангилал	2014	2015	Ажиллагчдын тооны бүлэг			
			1-9	10-19.	20-49	50+
БҮГД	841	922	718	95	79	30
Хөдөө аж ахуй	29	24	21	3		
Олборлох үйлдвэр	7	7	7			
Боловсруулах аж үйлдвэр	37	34	30	3	1	
Цахилгаан хий үйлдвэрлэл, ус хангамж	4	1				1
Бохир ус, хог хаягдлын менежментийн болон цэвэрлэх үйл ажиллагаа	5	6	3		1	2
Барилга	30	28	19	3	4	2
Бөөний болон жижиглэн худалдаа, гэр ахуйн, барааны засварлах үйл ажиллагаа	220	259	242	10	4	3
Тээвэр агуулахын аж ахуй, холбоо	36	39	31	2	3	3
Байр сууц болон хоол хүнсээр үйлчлэх үйл ажиллагаа	63	61	47	9	5	
Мэдээлэл холбоо	19	20	17	2	1	
Санхүүгийн гүйлгээ хийх үйл ажиллагаа	65	59	58		1	
Үл хөдлөх хөрөнгө, түрээс бизнесийн үйл ажиллагаа	16	21	20	1		
Мэргэжлийн шинжлэх ухаан болон техникийн үйл ажиллагаа	35	34	28	3	2	1
Захиргааны болон дэмжлэг үзүүлэх үйл ажиллагаа	16	17	13	4		
Төрийн удирдлага, батлан хамгаалах, албан журмын нийгмийн даатгал	54	62	29	8	20	5
Боловсролын салбарын үйл ажиллагаа	53	66	17	18	21	10
Эрүүл мэнд, нийгмийн халамжийн үйл ажиллагаа	36	36	10	17	8	1
Урлаг, үзвэр, тоглоом наадам	22	25	21	3		1
Үйлчилгээний бусад үйл ажиллагаа	94	123	105	9	8	1

ХОЁР. АЖ ҮЙЛДВЭРИЙН САЛБАРЫН НИЙТ БҮТЭЭГДЭХҮҮН ҮЙЛДВЭРЛЭЛТ, БОРЛУУЛАЛТ

Аж үйлдвэрийн салбарын эдийн засгийн үзүүлэлтүүдэд аж ахуйн нэгж байгууллагуудын ажиллагчдын тоо, зардал, бүтээгдэхүүний үйлдвэрлэлт, нэр төрлөөр, биет хэмжээ, үнийн дүнгээр. бүтээгдэхүүний борлуулалтын үзүүлэлтүүдийг оруулдаг. Аж үйлдвэрийн салбарын ангилал, аж ахуйн нэгжүүдийг эдийн засгийн ангилалаар ангилахдаа салбарын стандартыг мөрдөж байна.

Үндсэн ойлголт, тодорхойлолт:

Бүтээгдэхүүн гэж бусад бүтээгдэхүүн, үйлчилгээний үйлдвэрлэлтэд завсрын хэрэглээний орц хэлбэрээр, эсвэл хүн амын эцсийн хэрэглээ болж ашиглагдах зорилгоор үйлдвэрлэлийн үр дүнд бий болсон биет зйлийг хэлнэ.

Нийт үйлдвэрлэлт гэж аж ахуй нэгж байгууллага, иргэдийн өөр нэгж байгууллагын хэрэгцээнл болон өөрийн эцсийн хэрэглээнд зориулан үйлдвэрлэсэн бүтээгдэхүүн, үйлчилгээний нийт хэмжээг хэлнэ.

Аж үйлдвэрийн салбарт оны үнээр 10,5 тэрбум төгрөгийн бүтээгдэхүүн үйлдвэрлэж, 12,1 тэрбум төгрөгийн бүтээгдэхүүнийг дотоод, гадаад зах зээлд борлууллаа. Нийт бүтээгдэхүүний үйлдвэрлэлт өмнөх оноос 5,0 хувиар, борлуулалт 4,7 хувиар буурсан байна. Гөлтгөний олборлолт буурсан нь нийт бүтээгдэхүүн буурахад нөлөөлсөн байна.

Аж үйлдвэрийн нийт бүтээгдэхүүний үйлдвэрлэл 2005 оны зэрэгцүүлэх үнээр 3,8 тэрбум төгрөгт хүрч, өмнөх оноос 4,4 хувиар буурчээ.

3. БҮТЭЭГДЭХҮҮНИЙ ҮЙЛДВЭРЛЭЛ, салбар, дэд салбар, сая төгрөг

Салбар	2013	2014	2015	<u>2015</u> 2014
Дүн	9852.6	11067.4	10509.3	95.0
Уул уурхай олборлох аж үйлдвэр	5122.9	3809.7	1740.4	45.7
Нүүрс олборлолт	5122.9	2690.8	1460.5	54.3
Бусад ашигт малтмал олборлолт		1118.9	279.9	
Боловсруулах аж үйлдвэр	705.1	1356.8	1425.0	105.0
Хүнсний бүтээгдэхүүн үйлдвэрлэл	394.1	487.1	778.1	159.7
мах, махан бүтээгдэхүүн үйлдвэрлэл	53.6	45.4	46.9	103.3
сүү, сүүн бүтээгдэхүүн үйлдвэрлэл	49.9	51.8	76.6	147.8
хүнсний бусад бүтээгдэхүүн үйлдвэрлэл	290.6	389.9	654.6	167.9
Хувцас үйлдвэрлэл	35.1	59.5	67.8	113.9
Гутал үйлдвэрлэл	3.9	19.5	12.9	66.2
Мод, модон эдлэл үйлдвэрлэл	38.9	19.0	40.0	210.5
Машин тоног төхөөрөмжөөс бусад төмөр эдлэл үйлдвэрлэл	9.4	1.7	4.9	283.2
Боловсруулах үйлдвэрийн бусад	223.8	770.0	521.3	67.7
Цахилгаан, дулааны эрчим хүч үйлдвэрлэлт, усан хангамж	4024.6	5900.9	7343.9	124.5
Цахилгаан, дулаан, уур үйлдвэрлэл	3229.8	4638.0	5950.8	128.3
Ус ариутгал, усан хангамж	794.8	1262.9	1393.1	110.3

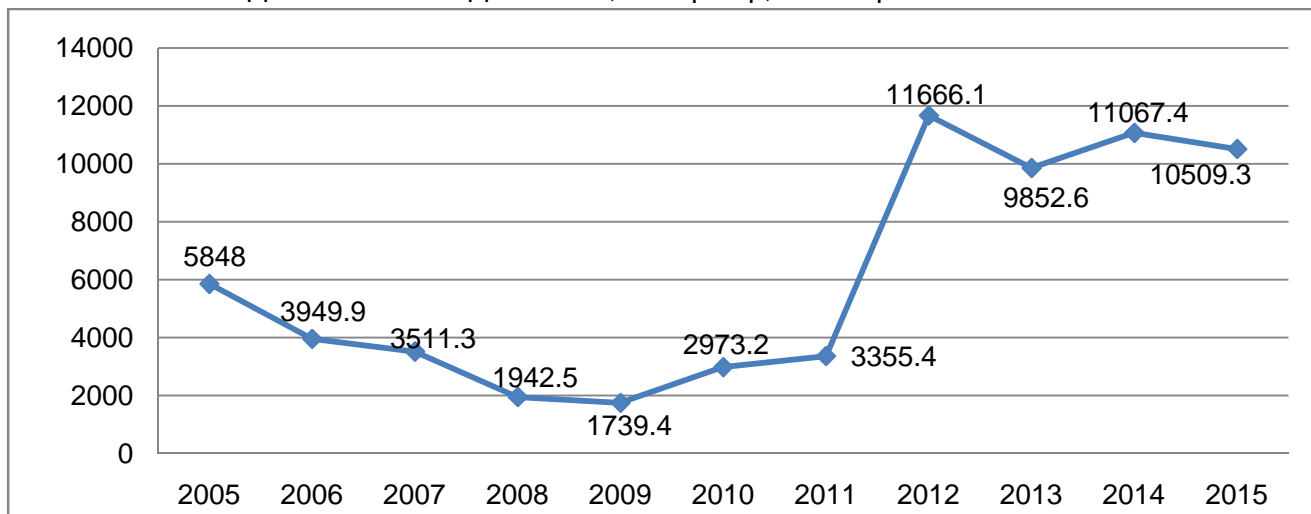
4. АЖ ҮЙЛДВЭРИЙН МЭДЭЭНД ХАМРАГДСАН АЖ АХУЙН НЭГЖ, ИРГЭДИЙН ТОО

Салбар	ААН	Иргэн
Дүн	15	126
Уул уурхай олборлох аж үйлдвэр	3	0
Нүүрс олборлолт		
Бусад ашигт малтмал олборлолт	3	
Боловсруулах аж үйлдвэр	8	126
Хүнсний бүтээгдэхүүн үйлдвэрлэл		54
мах, махан бүтээгдэхүүн үйлдвэрлэл	1	
сүү, сүүн бүтээгдэхүүн үйлдвэрлэл	1	10
хүнсний бусад бүтээгдэхүүн үйлдвэрлэл	14	44
Хувцас үйлдвэрлэл		29
Гутал үйлдвэрлэл		4
Мод, модон эдлэл үйлдвэрлэл		11
Машин тоног төхөөрөмжөөс бусад төмөр	0	6
эдлэл үйлдвэрлэл		6
Боловсруулах үйлдвэрийн бусад	8	22
Цахилгаан, дулааны эрчим хүч үйлдвэрлэлт, усан хангамж	4	0
Цахилгаан, дулаан, уур үйлдвэрлэл	2	
Ус ариутгал, усан хангамж	2	

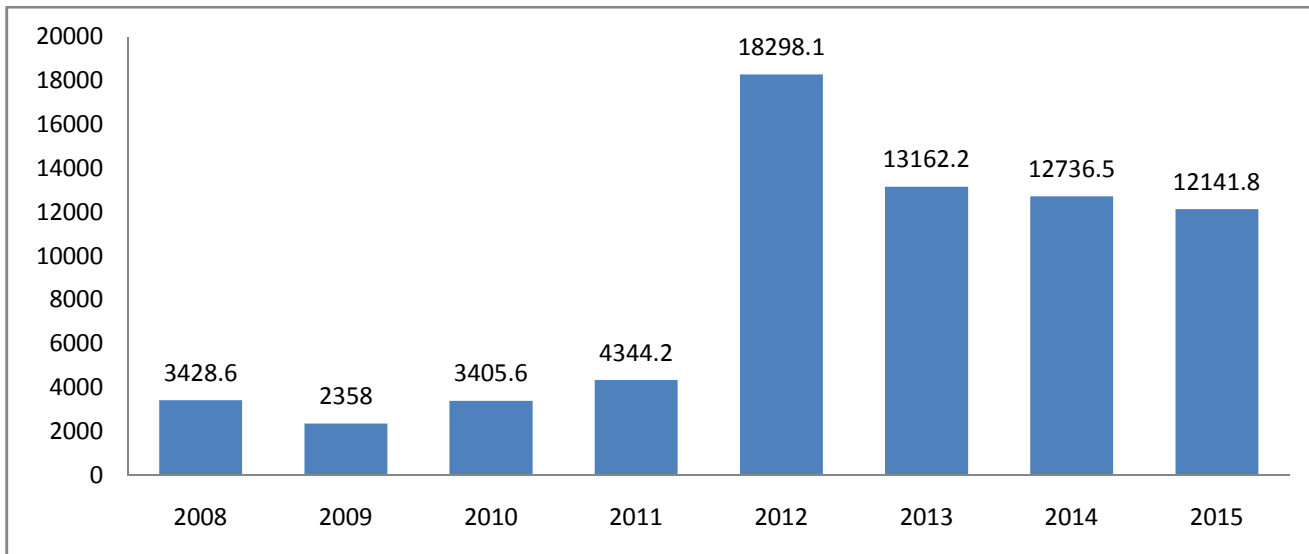
Сар бүрийн аж үйлдвэрийн салбарын мэдээнд нийт 141 нэгж хамрагдсанаас 126 нь өрхийн аж ахуй эрхэлсэн иргэд байна.

Үйлдвэрлэлийг аж үйлдвэрийн дэд салбараар нь ангилж үзвэл цахилгаан, хий, усан хангамжийн үйлдвэрлэл 69,8 хувь, уул уурхай, олборлох салбарын үйлдвэрлэл 16,5 хувь, хүнсний бүтээгдэхүүний үйлдвэрлэл 7,5 хувь, боловсруулах салбарын бусад үйлдвэрлэл 6,2 хувийг тус тус эзэлж байна.

ЗУРАГ 1. БҮТЭЭГДЭХҮҮНИЙ ҮЙЛДВЭРЛЭЛ, оны үнээр, сая төгрөг



ЗУРАГ 2. БҮТЭЭГДЭХҮҮНИЙ БОРЛУУЛАЛТ, сая төгрөг



2015 онд аж үйлдвэрийн бүтээгдэхүүн үйлдвэрлэлтийн 20,8 хувийг компани, 72,1 хувийг улсын үйлдвэрийн газар, 7,1 хувийг өрхийн аж ахуй, хоршоо тус тус үйлдвэрлэжээ.

5. БҮТЭЭГДЭХҮҮНИЙ ҮЙЛДВЭРЛЭЛ, гол нэр төрлөөр, биет хэмжээгээр

	Хэмжих нэгж	Онууд							2015	2015
		2010	2011	2012	2013	2014	2015	2010	2014	
1 Цахилгаан	мян.квт.ц	152.7	241.5	244.7	401.1	443.8	359.8	235.6	81.1	
2 Дулаан	мян.ккал	54.1	51.8	60.3	68.5	68.9	80	147.9	116.1	
3 Төмрийн хүдэр	мян.тн					4.6	36.4			
4 Хайрга	мян.мЗ					37.1				
5 Талх	тн	59.7	42.2	54.8	91.1	83.0	160.5	268.8	193.4	
6 Нарийн боов	тн	23.6	46.7	55.1	45.4	51.0	71.3	302.1	139.8	
7 Бялуу	тн	0.03	1.70	1.3	3.4	1.75	3.00		171.4	
8 Архи	мян.л	7.1	4.8	3.6	2.8					
9 Хиам	тн	8.4	11.7	9.9	9.0	7.8	8.4	100.0	107.7	
10 Зайрмаг	мян.шир	20.2	33.1	42.9	22.7	5.8		0.0	0.0	
11 Модон эдлэл	мян.төг	8682.5	18043.4	14719.0	38970.0	19146.0	40043.0	461.2	209.1	
12 Жижиг төмөр эдлэл	мян.төг	964.5	328.5	1039.5	1814.0	1334.5	4933.0	511.5	369.7	
13 Дээл тэрлэг	шир	280	443	601	481	442	499	178.2	112.9	
14 Цонх	м2	3906.2	4083.4	2707.2	2083.5	2870.9	1264.6	32.4	44.0	
15 Оёдол	мян.төг	3031.1	8378.0	14133.1	17419.8	36227.4	38798.8	107.1	107.1	
16 Нүүрс	мян.тн	7.8	5.1	159.3	198.8	103.0	6.2	6.0	6.0	
17 Блок	мян.шир	7.0	44.0	66.4	136.9	82.9		0.0	0.0	
18 Тоосго	сая.ш					1.4				
19 Бетон зуурмаг	мЗ					3687				
20 Савласан цэвэр ус	мян.л	117.6	90.5	636.8	1723.7	2533.6	3096.1	122.2	122.2	
21 Сувагжуулалт	мян.мЗ	429.5	327.1	288.8	273.9	414.1	491	114.3	118.6	
22 Ус түгээлт	мян.мЗ	619.1	577.7	475.4	488.2	673.3	671.8	108.5	99.8	

Хөдөлмөрийн зах зээлийн хөгжил, хүн амын эдийн засгийн идэвхтэй байдлыг харуулдаг гол үзүүлэлт бол ажиллах хүчний хөдөлмөр оролцооны түвшин бөгөөд энэ үзүүлэлт сүүлийн жилүүдэд аймагт өсөж ирсэн.

Аж үйлдвэрийн салбарын ажиллагчдын тоо өмнөх оноос 12.7 хувиар өссөн байна. Салбараар авч үзвэл уул уурхайн олборлох салбарт 22,6, боловсруулах аж үйлдвэрийн салбарт 18,9, цахилгаан хий, усан хангамжийн салбарын ажилчдын тоо өмнөх оноос 2,4 хувиар тус тус өссөн байна.

Аймгийн нийт ажиллагчдын дотор аж үйлдвэрийн салбарын ажиллагчдын эзлэх хувь 2014 онтой харьцуулахад 1,0 пунктээр өссөн байна.

6. АЖ ҮЙЛДВЭРИЙН САЛБАРЫН АЖИЛЛАГЧДЫН ТОО

Салбар	2010	2011	2012	2013	2014	2015
Бүгд	1633	1695	1630	1974	1742	1964
Олборлох үйлдвэр	554	800	730	677	743	911
Боловсруулах аж үйлдвэр	366	125	128	224	180	214
Цахилгаан хий үйлдвэрлэл, усан хангамж	713	770	772	1073	819	839

Аж үйлдвэрийн салбарын 2015 оны хөдөлмөрийн бүтээмж нь өмнөх оноос 23,6 хувиар өссөн байна.

7. АЖ ҮЙЛДВЭРИЙН САЛБАРЫН ХӨДӨЛМӨРИЙН БҮТЭЭМЖ, салбар, дэд салбараар, мян төг

Салбар	2012	2013	2014	2015
Уул уурхай олборлох аж үйлдвэр	15286.1	17076.3	7986.8	9688.2
Нүүрс олборлолт	15799.4	17076.3	9679.1	27439.1
Бусад ашигт малтмал олборлолт	6259.3		5622.6	2221.6
Боловсруулах аж үйлдвэр	2698.0	3525.7	7178.6	4708.1
Хүнсний бүтээгдэхүүн үйлдвэрлэл	2665.5	3940.5	6165.6	5446.8
Хувцас үйлдвэрлэл	1009.1	1755.0	2975.0	1612.8
Гутал үйлдвэрлэл	220.3	557.1	2782.9	3225.8
Мод, модон эдлэл үйлдвэрлэл	1839.9	3890.0	6333.3	3640.3
Машин тоног төхөөрөмжөөс бусад				
төмөр эдлэл үйлдвэрлэл	519.8	1342.9	346.0	822.2
Боловсруулах үйлдвэрийн бусад	4563.7	5594.8	10266.3	5374.3
Цахилгаан, дулааны эрчим хүч үйлдвэрлэлт, усан хангамж	9532.0	13415.3	13755.0	20513.7

Цахилгаан, дулаан, уур үйлдвэрлэл	9717.4	10766.0	13521.9	22204.7
Ус ариутгал, усан хангамж	8956.0	15896.0	14684.9	15478.1
ДҮН	11337.3	10947.4	10107.2	12496.3

ЗУРАГ 3. АЖ ҮЙЛДВЭРИЙН САЛБАРЫН АЖИЛЛАГЧДЫН ТОО АЙМГИЙН НИЙТ АЖИЛЛАГЧДЫН ТООНД ЭЗЛЭХ ХУВЬ



ГУРАВ. БАРИЛГЫН САЛБАР

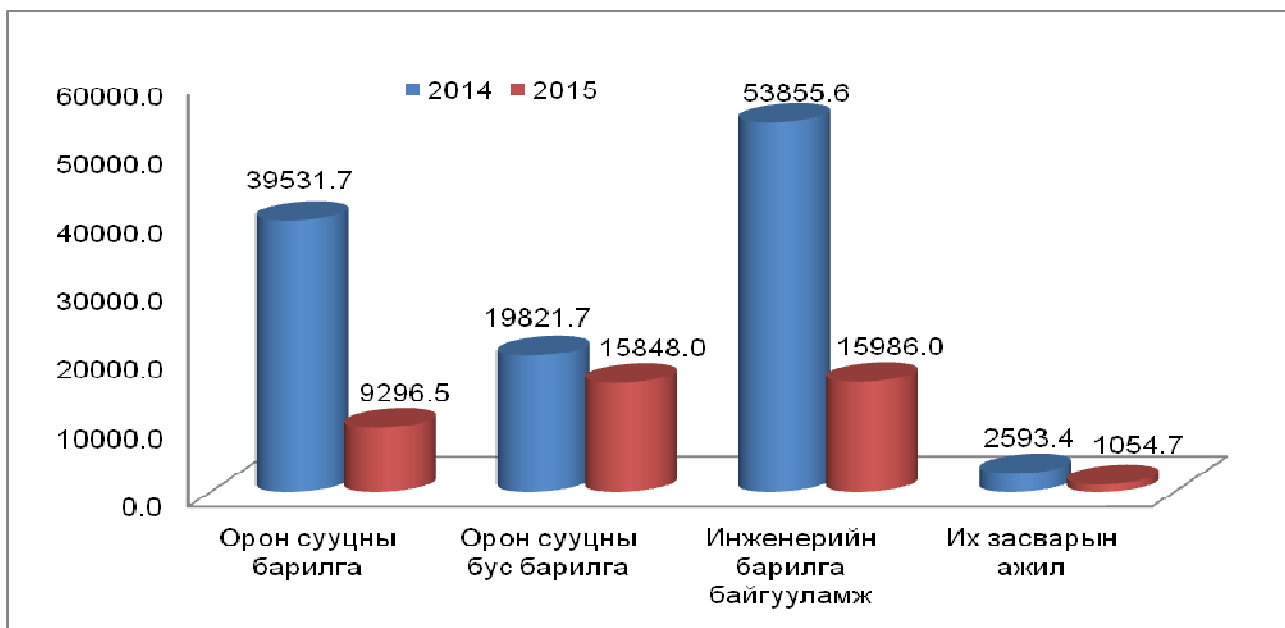
2015 онд нийт 42185.2 сая төгрөгийн шинэ барилга, өргөтгөл, шинэчлэлт, их засварын ажил хийсэн нь өмнөх онтой харьцуулахад 63.6 хувиар буурсан байна. Барилгын нийт хөрөнгө оруулалтын 43,4 хувийг улсын төсвийн, 11,7 хувийг орон нутгийн төсвийн хөрөнгө оруулалтаар, үлдэх хувийг хөрөнгө оруулалтын бусад эх үүсвэрээр санхүүжүүлжээ.

Барилга угсралт их засварын ажлын 22.0 хувь нь орон сууцны барилга, 37.6 хувь нь орон сууцны бус барилга, 37.9 хувь нь инженерийн барилга, байгууламж, 2,5 хувь нь их засварын ажил байна. Өмнөх оны мөн үеийнхээс орон сууцны барилгын эзлэх хувь 12.1 пункт, их засварын ажлынх 0,3 пунктээр буурсан, орон сууцны бус барилгынх 20,5 пункт, инженерийн барилга, байгууламжийн эзлэх хувь 8,6 пунктээр өссөн байна.

8. БАРИЛГА УГСРАЛТ, ИХ ЗАСВАРЫН АЖИЛ, оны үнээр, сая төгрөг

	2011	2012	2013	2014	2015
Улсын дүн	657196.0	919681.9	1719509	2146796.3	2290540.3
Төвийн бүс	31168.9	37706.6	201893.4	385925.2	317761.1
Дорноговь аймаг	3873.5	4501.6	60509.1	115802.4	28878.8
Улсын дүнд эзлэх хувь	0.6	0.5	3.5	5.4	1.3
Бүсийн дүнд эзлэх хувь	12.4	11.9	30.0	30	9.2

ЗУРАГ 4. БАРИЛГА УГСРАЛТ, ИХ ЗАСВАРЫН АЖИЛ, төрлөөр, мян төг



9.БАРИЛГА УГСРАЛТ, ИХ ЗАСВАРЫН АЖИЛ сая төгрөг, сумаар

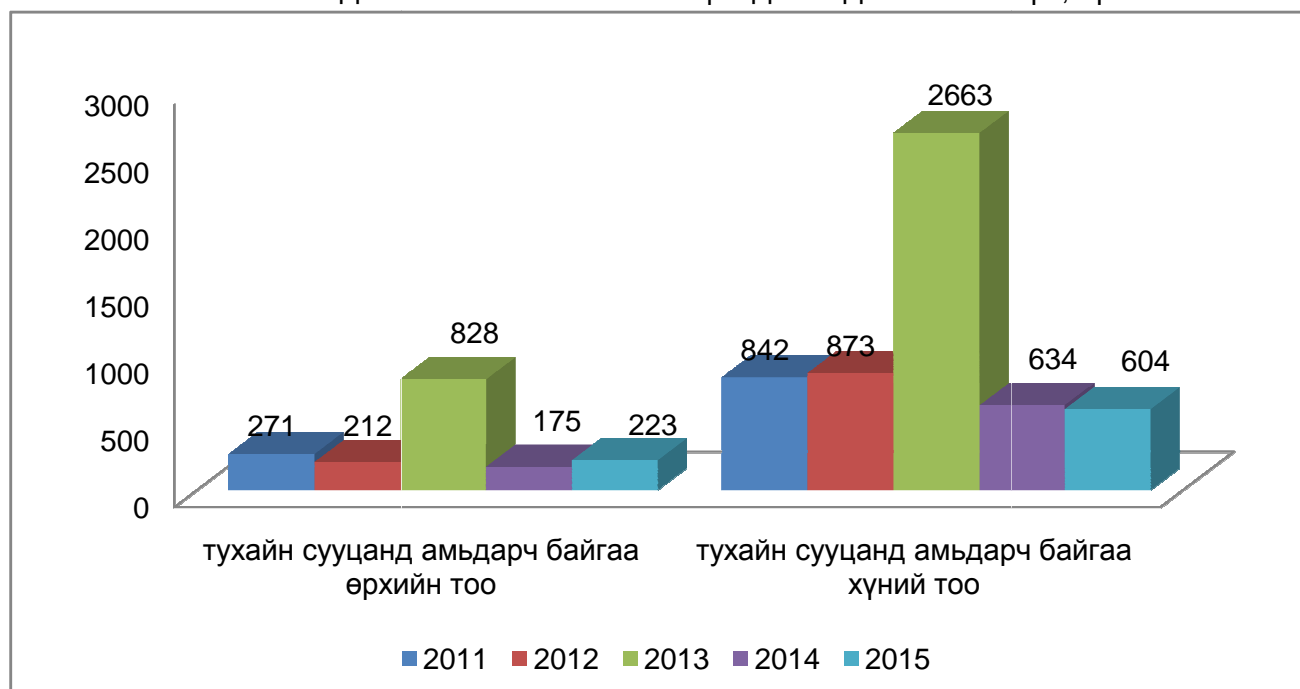
Сумын нэр	2011	2012	2013	2014	2015
ДҮН	27077.9	27050.8	159534.9	115802.4	42185.2
Айраг	94.0	199.8	428.1	1911.6	1320.8
Алтанширээ	209.5	134.3	26.0	383.2	205.0
Даланжаргалан	70.9	489.7	96.7	1599.4	2015.8
Дэлгэрэх	8.5	109.8	274.0	663.0	
Иххэт	53.3	90.5		53.9	52.4
Мандах	33.6	18.5	17.5	307.9	4.0
Өргөн	431.6	53.0	2.1	3848.3	1157.4
Сайхандулаан	177.2	509.3	8.7	208.8	91.1
Улаанбадрах	629.7	39.6	75.0	262.0	338.9
Хатанбулаг	29.9	439.7	604.4	5687.4	1398.0
Хөвсгөл	345.5	313.0	500.7	417.3	243.7
Эрдэнэ	24.4	82.6		1500.5	154.0
Сайншанд	15457.2	16263.4	77840.8	42748.6	19609.1
Замын-Үүд	9512.6	8307.6	79660.9	56210.5	15595.0

Тайлбар: 2010-2013 оны барилга угсралт их засварын ажлын дүнд гадаадын байгууллагын гүйцэтгэгчдийн барилга угсралт их засварын ажил орсон болно

10. АШИГЛАЛТАНД ОРУУЛСАН ОРОН СУУЦ, м2, оны эцэст

	2011	2012	2013	2014	2015	2015 2014
Нийт талбай	16720.8	25199.5	37030.5	30548.0	17483.8	57.2
өмчийн Төрийн хэлбэр					104.0	
өмчийн Хувийн хэлбэр	16720.8	25199.5	37030.5	30548.0	17379.8	56.9
Сууцны талбай	14644.7	20343.7	30062.6	21648.5	13599.3	62.8
өмчийн Төрийн хэлбэрээр:					64.0	
өмчийн Хувийн хэлбэрээр:	14644.7	20343.7	30062.6	21648.5	13535.3	62.5

ЗУРАГ 5. АШИГЛАЛТАНД ОРУУЛСАН ОРОН СУУЦАНД АМЬДАРЧ БУЙ өрх, хүн амын тоо



ДӨРӨВ. ЗАМ ТЭЭВЭР

Дорноговь аймгийн хэмжээнд 4436,8 км урт улс, орон нутгийн чанартай авто зам байгаагийн 11,1 хувь буюу 491,8 км нь хатуу хучилттай, 88,9 хувь буюу 3945 км нь сайжруулсан болон ердийн хөрсөн зам байна.

2015 онд Сайншанд суманд Эрх чөлөөний гудамжнаас барилгын 8 айл хүртэлх 0,151 км авто зам, Энхтайваны гудамжнаас 1-р цэцэрлэг хүртэл 0,150 км автозам, 5-р багт 7 км авто зам ашиглалтанд оржээ.

Тээврийн салбарын статистик үндсэн үзүүлэлтүүд ачаа эргэлт, тээсэн ачаа, зорчигч эргэлт, авто машины тоо, шилжүүлсэн тонн.км ажиллагсадын тоо орлого зэрэг орно. Авто тээврийн статистик мэдээ тайланг аж ахуйн нэгж, сумаас авч нэгтгэн Үндэсний Статистикийн хороонд дамжуулдаг

Ачаа эргэлт: Нийт тээвэрлэсэн ачааны хэмжээг зөөвөрлөсөн зайгаар үржүүлсэн үзүүлэлт

Зорчигч эргэлт: Нийт зорчигчдын тоог тээвэрлэсэн зайгаар үржүүлсэн үзүүлэлт

Шилжүүлсэн тонн.км: Тээврээр гүйцэтгэсэн олон төрөл хэлбэрийн ажил үйлчилгээг тусгай коэффициентийг ашиглан нэг нэгжид шилжүүлж тооцно.

11. АВТО ТЭЭВРИЙН ҮЗҮҮЛЭЛТ, оны эцэст

	ХЭМЖИХ НЭГЖ	Онууд					2015 2014
		2011	2012	2013	2014	2015	
1. Ачаа эргэлт	м.тн.км	26570.0	32240.0	42478.0	23153.0	11238.0	48.5
2. Тээсэн ачаа	мян.тн	97.6	133.8	156.8	85.0	50.9	59.9
3. Зорчигч эргэлт	м.хүн.км	1227.5	3653.2	3947.4	1470.1	1314.0	89.4
4. Зорчигчид	мян.хүн	49.1	94.6	102.5	77.5	55.5	71.6
5. ТҮ-ийн орлого	сая.төг	1183.0	2467.0	10273.2	7991.3	6489.5	81.2
6. Хамрагдсан нэгж	тоо	3	4	6	6	6	100.0

2015 онд 50.9 мянган тонн ачаа тээвэрлэж, 11238.0 мянган тонн км-ын ажил, 55.5 мянган зорчигч тээвэрлэж 1314.0 мянган хүн км-ын ажил гүйцэтгэсэн байна. Тээвэрлэлтийн нийт орлого 6489.5 сая төгрөгт хүрсэн нь өмнөх оноос 18.8 хувиар буурсан байна.

12. ТЭЭВРИЙН ХЭРЭГСЛИЙН ТЕХНИКИЙН ХЯНАЛТ ОНОШЛОГООНД ХАМРАГДСАН ТЭЭВРИЙН ХЭРЭГСЭЛИЙН ТОО, сумдаар оны эцэст

	2013	2014	2015	Үүнээс:			
				Автомашин	Мотоцикль	Чиргүүл	Бусад
Айраг	334	402	373	281	82	9	1
Алтанширээ	180	163	153	142	10	1	0
Даланжаргалан	231	273	254	227	23	3	1
Дэлгэрэх	243	243	204	188	16	0	0
Иххэт	146	146	127	114	12	1	0
Өргөн	227	227	152	135	14	2	1
Сайхандулаан	193	193	184	165	17	2	0
Мандах	148	148	169	146	23	0	0
Улаанбадрах	161	161	163	152	10	1	0
Хатанбулаг	351	351	280	269	11	0	0
Хөвсгөл	186	186	170	165	3	1	1
Эрдэнэ	181	181	194	165	29	0	0
Сайншанд	4766	4729	2219	1993	86	116	24
Замын-Үүд	3243	5865	2953	2338	10	597	8
УБ болон бусад	2782	5108	6461	5475	69	824	93
Бүгд	13372	13175	14056	11955	415	1557	129

2015 онд хийгдсэн тээврийн хэрэгслийн техникийн хяналт оношлогооны мэдээгээр 13175 авто машин, тээврийн хэрэгсэл хамрагдсан нь өмнөх оноос 1.5 хувь буюу 197-оор буурчээ. Нийт тээврийн хэрэгслийн 46.3 хувийг сүүлдүн, 17.1 хувийг ачааны автомашин, 3.3 хувийг

pdfMachine - is a pdf writer that produces quality PDF files with ease!

Get yours now!

"Thank you very much! I can use Acrobat Distiller or the Acrobat PDFWriter but I consider your product a lot easier to use and much preferable to Adobe's" A.Sarras - USA

автобус, 4.6 хувийг мотоцикл, 14.1 хувийг тусгай зориулалтын автомашин, 13.7 хувийг чиргүүл, 0.9 хувийг бусад механизмууд эзэлж байна.

ТАВ. ХОЛБОО

Шуудан холбооны үйлчилгээний орлого 1509.2 сая төгрөг болж өмнөх оноос 20.0 хувиар өссөн байна. Суурин телефон цэгийн тоо 2015 онд 2449 болж өмнөх оноос 7.7 хувиар буюу 205 хэрэглэгчээр нэмэгдсэн байна. Энэ онд нийт 10.2 мянган ширхэг албан бичиг, захидал, 836 ширхэг илгээмж (боодол) илгээсэн бол шуудангаар 905 зорчигч үйлчлүүлж 16.3 сая төгрөгийн орлого оруулжээ.

13. ХОЛБОО, ШУУДАН, оны эцэст

	Хэмжих нэгж	2011	2012	2013	2014	2015	2015 2014
Үйлчилгээний орлого	сая.төг	921.7	1025.7	1035.0	1257.7	1509.2	120.0
Телефон яриа	мян.мин	935.6	768.1	622.4	632.8	512.5	81.0
Телефон цэг	тоо	3079	2898	2678	2654	2449	92.3
Захидал	мян.шир	1.3	0.9	0.7	0.7	0.9	128.6
Боодол	ширхэг	355	222	246	395	836	211.6
Албан бичиг	мян.шир	11.4	9.0	10.0	11.7	10.2	87.2
Илгээлт	ширхэг	131	133	155	189	171	90.5
Буухиа	тоо	102	146	149	116	112	96.6
Зорчигчийн тоо	хүн	2204	1599	580	556	905	162.8
Хамрагдсан нэгж	тоо	3	3	3	3	4	133.3

2015 онд Дорноговь аймагт үүрэн телефоны оператор 4 компанийн салбар ажиллаж байгааг байршлаар авч үзвэл юнителын 15, мобикомын 14, скайтелын 13, G-mobile 12, суурин телефон цэг 7 суурин газарт нийт 61 салбар нэгж сум, суурин газруудад үйлчилгээ үзүүлжээ. Үүрэн телефоны салбарууд энэ онд нийт 3606.0 сая төгрөгийн орлоготой ажилласан нь өмнөх оныхоос 14.7 хувиар буурчээ. Үүрэн телефон хэрэглэгчдийн тоо (давхардсан тоогоор) 67.2 мянга орчим байгаа нь өмнөх оноос 8.8 мянгаар буурч, 2011 оноос 22.2 мянган хэрэглэгчээр нэмэгджээ.

14. ТЕЛЕФОН УТАСНЫ СҮЛЖЭЭНИЙ БАЙРШИЛ 2015 оны 12-р сарын 31 -ний байдлаар

	МЦХК	Mobicom	Skytel	Unitel	G.mobile	дүн
1 Айраг						4
2 Алтанширээ						5
3 Даланжаргалан						4
4 Дэлгэрэх						4
5 Иххэт						2
6 Мандах						4
7 Өргөн						4
8 Сайхандулаан						4
9 Улаанбадрах						4
10 Хатанбулаг						3
11 Хөвсгөл						3
12 Эрдэнэ						4
13 Сайншанд						5
14 Зүүнбаян						5
15 Замын үүд						5
Дүн	7	14	13	15	12	61

15. ҮҮРЭН ТЕЛЕФОНЫ ҮЗҮҮЛЭЛТ, оны эцэст

	Хэмжих нэгж	2011	2012	2013	2014	2015	2015 2014
		Үүрэн телефон хэрэглэгчээс орсон орлого	сая.төг	3393.2	3677.9	3892.0	4226.0
Үүрэн телефон хэрэглэгчидийн тоо /давхардсан тоогоор/	тоо	45130	63100	69920	76220	67400	88.4
Хамрагдсан нэгж	тоо	4	4	4	4	4	100.0

ДҮГНЭЛТ

Аж үйлдвэрийн салбарын эдийн засгийн үзүүлэлтүүдэд аж ахуйн нэгж байгууллагын зардал, бүтээгдэхүүний үйлдвэрлэлт биет хэмжээ, үнийн дүнгээр, бүтээгдэхүүний борлуулалт, үндсэн хөрөнгө болон санхүүгийн байдлыг харуулсан үзүүлэлтүүдийг оруулдаг. Тэдгээр үзүүлэлтүүдийг гаргах мэдээллийн эх сурвалж нь үйлдвэрийн газруудын сар, улирал, жилийн тайлан болно.

Үйлдвэрлэлийг аж үйлдвэрийн дэд салбараар нь ангилж үзвэл цахилгаан, хий, усан хангамжийн үйлдвэрлэл 69,9 хувь, уул уурхай, олборлох салбарын үйлдвэрлэл 16,6 хувь, хүнсний бүтээгдэхүүний үйлдвэрлэл 7,4 хувь, боловсруулах салбарын бусад үйлдвэрлэл 4,9 хувийг тус тус эзэлж байна.

Аж үйлдвэрийн салбарын ажиллагчдын тоо өмнөх оноос 12.7 хувиар өссөн байна. Салбараар авч үзвэл уул уурхайн олборлох салбарт 22,6, боловсруулах аж үйлдвэрийн салбарт 18,9, цахилгаан хий, усан хангамжийн салбарын ажилчдын тоо өмнөх оноос 2,4 хувиар тус тус өссөн байна.

Барилга угсралт, их засварын ажил 2010 оноос хойш өссөн байна. Энэ нь сүүлийн жилүүдэд орон сууцны барилга угсралтын ажил нэмэгдсэнтэй холбоотой юм. Улсын дүнд эзлэх хувь 2012 онд 0,5 хувь, 2013 онд 3,5 хувь, 2014 онд 5,4 хувь, бүсийн дүнд эзлэх хувь 2012 онд 11,9 хувь, 2013, 2014 онд 30,0 хувь болж нэмэгдсэн байна. Харин 2015 онд улсын дүнд 1,3 хувь, бүсийн дүнд 9,2 хувийг эзэлж өмнөх оноос буурсан байна

Нийт барилга угсралтын ажилд орон сууцны барилгын гүйцэтгэл 2010 онд 7.1 хувь, 2011 онд 7.6 хувь, 2012 онд 7.9 хувь 2013 онд 44.8 хувь, 2014 онд 32,5 хувь, 2015 онд 22,0 хувийг эзэлж байна.

Барилгын нийт хөрөнгө оруулалтын 43,4 хувийг улсын төсвийн, 11,7 хувийг орон нутгийн төсвийн хөрөнгө оруулалтаар, үлдэх хувийг хөрөнгө оруулалтын бусад эх үүсвэрээр санхүүжүүлжээ.

Барилга угсралт их засварын ажлын 22.0 хувь нь орон сууцны барилга, 37.6 хувь нь орон сууцны бус барилга, 37.9 хувь нь инженерийн барилга, байгууламж, 2,5 хувь нь их засварын ажил байна. Өмнөх оны мөн үеийнхээс орон сууцны барилгын эзлэх хувь 12.1 пункт, их засварын ажлынх 0,3 пунктээр буурсан, орон сууцны бус барилгынх 20,5 пункт, инженерийн барилга, байгууламжийн эзлэх хувь 8,6 пунктээр өссөн байна.

АШИГЛАСАН НОМ, МАТЕРИАЛ

1. www.1212.mn
2. www.dornogovi.nso.mn.
3. Дорноговь аймгийн Статистикийн эмхэтгэл 2015 онд

Хянасан: Статистикийн хэлтсийн дарга
Боловсруулсан: Мэргэжилтэн

Д.Мөнхтуяа
А.Амарзаяа