



ДОРНОГОВЬ АЙМГИЙН
СТАТИСТИКИЙН ХЭЛТЭС



ᠬᠥᠳᠡᠭᠡ ᠠᠵᠤ ᠠᠬᠤᠢ
ᠬᠡᠳᠡᠭᠡ ᠠᠵᠤ ᠠᠬᠤᠢ



ХӨДӨӨ АЖ АХУЙ

2015





Гарчиг

ОРШИЛ

ТОВЧ ТАЙЛБАР, ТОДОРХОЙЛОЛТ

НЭГ. Мал аж ахуйн салбарын бүтээгдэхүүн үйлдвэрлэлт

I.1 Мал аж ахуйн бүтээгдэхүүний үйлдвэрлэлт

I.2 Нэг хүнд ногдох мал аж ахуйн бүтээгдэхүүний үйлдвэрлэлт

I.3 Газар тариалангийн бүтээгдэхүүн үйлдвэрлэлт

ХОЁР. 2015 ОНЫ МАЛ ТООЛЛОГЫН ҮР ДҮН

II.1. Малтай өрх болон малчин өрх, малчдын тоо, тэдний ахуйн зарим үзүүлэлт

II.1.1 Малчдын тоо, насны бүлэг

II.1.2 Малчдын соёл, ахуйн нөхцлийн үзүүлэлт

II.2. Малын тоо, түүний бүтэц, бүрэлдэхүүн

II.2.1 Малын тоо

II.2.2 Сүргийн бүтэц

II.2.3 Иргэдийн хувийн малын тоо

II.2.4 Хээлтэгч мал

II.2.5 Төл бойжилт

II.2.6 Том малын зүй бусын хорогдол

II.2.7 Малын хээл хаялт, сувайралт

II.2.8 Хээлтэгч, хээлтүүлэгчийн тохироо

II.2.9 Малын хэрэглээний зарлага

II.3. Тэжээвэр амьтад

II.4. Сум, багийн дундаж үзүүлэлт

II.4. Малжуулалтын талаарх мэдээлэл

II.5. Худаг усан сангийн тоо, усжуулалтын талаархи мэдээлэл

ДҮГНЭЛТ

ХАВСРАЛТУУД



ХҮСНЭГТИЙН ЖАГСААЛТ

- Хүснэгт 1. Мал аж ахуйн бүтээгдэхүүний үйлдвэрлэлт, биет хэмжээгээр
 - Хүснэгт 2. Нэг хүнд ногдох мал аж ахуйн бүтээгдэхүүний үйлдвэрлэлт
 - Хүснэгт 3. Газар тариалангийн үйлдвэрлэл
 - Хүснэгт 4. Га-гаас хураасан ургац, цн
 - Хүснэгт 5. Малтай өрх, малчин өрх, малчдын тоо
 - Хүснэгт 6. Малчин өрхийн ахуй зарим үзүүлэлт
 - Хүснэгт 7. Малтай өрхийн ам бүлийн тоо, тэдгээрийн малын тоо
 - Хүснэгт 8. Иргэдийн хувийн малын бүлэглэлт
 - Хүснэгт 9. Малын тоо /мян.тол/
 - Хүснэгт 10. Сумдын нийт малын тоо /мян.тол/
 - Хүснэгт 11. Сүргийн бүтэц /хувиар/
 - Хүснэгт 12. Сумдын мал сүргийн бүтэц, хонин толгойд шилжүүлсэн хувиар
 - Хүснэгт 13. Хээлтэгч малын тоо
 - Хүснэгт 14. Төл бойжилт
 - Хүснэгт 15. 100 эхээс бойжуулсан төл, тоогоор
 - Хүснэгт 16. Том малын зүй бусын хорогдол, тоогоор
 - Хүснэгт 17. Оны эхний малд зүй бус хорогдлын эзлэх хувь
 - Хүснэгт 18. Хээл хаясан болон сувайсан эх малын тоо
 - Хүснэгт 19. Нийт хээлтэгчид хээл хаяж, сувайрсан эх малын эзлэх хувь
 - Хүснэгт 20. Хээлтүүлэгч малын тоо
 - Хүснэгт 21. Нэг хээлтүүлэгчид ногдох хээлтэгч малын тоо
 - Хүснэгт 22. Малын нийт хэрэглээний зарлага /мян.тол/
 - Хүснэгт 23. Оны эхний малд эзлэх хувь
 - Хүснэгт 24. Хэрэглээний малын тоо /мян.тол/
 - Хүснэгт 25. Тэжээвэр амьтдын тоо
 - Хүснэгт 26. Сум, багийн дундаж үзүүлэлт, 2015
 - Хүснэгт 27. Хамгийн олон малтай сум, 2015
 - Хүснэгт 28. Хамгийн олон малтай баг, 2015
 - Хүснэгт 29. Малжуулалтанд хамрагдсан өрхийн тоо, ам бүл
 - Хүснэгт 30. Шинээр гаргасан худгийн тайлан
 - Хүснэгт 31. Засварласан худгийн тайлан
- Хавсралт хүснэгтүүд



ЗУРГИЙН ЖАГСААЛТ

Зураг 1. Малчдын насны бүтэц

Зураг 2. Малчдын тоо

Зураг 3 . Малчдын нийгэм, ахуйн нөхцлийг харуулах зарим үзүүлэлт

Зураг 4 . Нэг саяас дээш толгой мал тоолуулсан он, малын тоо, мянган.толгойгоор

Зураг 5. Малын тоо, мянган.толгойгоор, 1990-2015 оноор

Зураг 6. Бог малын тоон өсөлт бууралт, 1990-2015 он

Зураг 7. Бод малын тоон өсөлт бууралт, 1990-2015 он

Зураг 8. Аймгийн нийт малд сумдын эзлэх хувь, 2015 оны байдлаар

Зураг 9. Сумдын нийт малын тооны бүлэглэлт

Зураг 10. Мал сүргийн бүтэц, хувиар, таван төрлөөр, 1970-2015 он

Зураг 11. Сумдын мал аж ахуйн төрөлжилт

Зураг 12. Бойжуулсан төл, мянган тоогоор

Зураг 13. Том малын зүй бусын хорогдол, тоогоор

Зураг 14. Малын хээл хаялт, сувайралт

Зураг 15. Бог малын хээлтэгч, хээлтүүлэгчийн тохироо



Оршил

Дэлхийн олон улс орнуудын нэгэн адил манай улсын эдийн засгийн хөгжилд хөдөө аж ахуйн салбар нь ихээхэн чухал байр эзэлдэг салбарын нэг юм.

Хөдөө аж ахуйн салбарын үйл ажиллагаа нь бусад хүчин зүйлээс илүүтэйгээр байгаль цаг агаараас хамааралтай байх бөгөөд үйлдвэрлэсэн бүтээгдэхүүн нь үндсэндээ хүн амын хүнсний хэрэглээ, боловсруулах үйлдвэрлэлийн болон үйлчилгээний салбарын түүхий эдийн хэрэглээг хангахад чиглэгдэж байдаг.

Энэ удаагийн танилцуулгад мал аж ахуй, газар тариалангийн салбарын 2015оны төлөв байдлыг нэгтгэн тусгалаа. Манай улсын үндсэн хуулинд мал сүргийг үндэсний баялаг мөн гэж томъёолж, мал тооллогыг улсын хэмжээнд жил бүр зохион байгуулж, үр дүнг нь макро түвшинд хийгддэг тооцоо, судалгаанд ашиглаж, салбарын талаар удирдлагын шийдвэр гаргах мэдээллийн гол эх үүсвэр болгон ашиглаж байна.

"Статистикийн тухай" Монгол Улсын хуулийн 7 дугаар зүйлийн 1 дэх заалт, Монгол Улсын Засгийн газрын 2003 оны 224 дүгээр тогтоолын дагуу мал, тэжээвэр амьтад, тэжээлийн тооллогыг 2015 оны 12 сарын 7-ноос 17-ны өдрүүдэд улсын хэмжээнд зохион байгуулав.

2015 оны хувьд мал тооллогын холбогдолтой маягт, зааварт зарчмын өөрчлөлт ороогүй бөгөөд өмнөх жилүүдэд ашиглаж байсан мал тооллогын уламжлалт маягт, зааврыг мөрдлөг болгон тооллогыг явуулж, үр дүнг нэгтгэн гаргалаа.

Энэхүү танилцуулгад мал тооллогын дүнг нэгтгэн дүгнэснээс гадна мал аж ахуйн салбарын бүтээгдэхүүн, голлох нэр төрлийн түүхий эд үйлдвэрлэлийн талаар тусгасан.

Манай аймгийн хөдөө аж ахуйн салбарын өнөөгийн байдалд дүгнэлт хийж, цаашид авч хэрэгжүүлэх арга хэмжээг боловсруулах, төлөвлөхөд энэхүү танилцуулга, судалгааны материал суурь мэдээлэл нь болно гэдэгт итгэж байна.



ТОВЧ ТАЙЛБАР, ТОДОРХОЙЛОЛТ

Малчин өрх.Жилийн 4 улирлын туршид малаа маллаж, малын ашиг шим тэдний амьжиргааны эх үүсвэр нь болж байгаа өрх

Малтай өрх.Малчин өрхөөс гадна малыг ахуй амьдралдаа туслах чанарын үүрэгтэй өсгөн үржүүлдэг өрх

Малчид.Жилийн 4 улирлын туршид мал аж ахуйг эрхэлж, малын ашиг шим нь тэдний амьжиргааны эх үүсвэр болж байгаа 16 ба түүнээс дээш насны хүмүүсийг хэлнэ

Бодод шилжүүлэх коэффициент:

1 адуу, үхэр -1 бод	6 хонь	- 1 бод
1 тэмээ - 1.5 бод	8 ямаа	- 1 бод

Бог малд буюу хонин толгойд шилжүүлэх коэффициент:

1 тэмээ- 5 хонь	1 хонь - 1 хонь
1 адуу - 7 хонь	1 ямаа - 0.9 хонь
1 үхэр- 6 хонь	

Нас гүйцсэн мал.Малын төрөл бүр дээр сүүлчийн 2 насны малыг хамруулна.

Тэмээ - 4 настай , 5 ба түүнээс дээш настай

Адуу - 3 настай, 4 ба түүнээс дээш настай

Үхэр - 2 настай, 3 ба түүнээс дээш настай

Бог мал - тухайн жилийн төл малаас бусад насны мал

Өсвөр насны мал

Тэмээ-Өнгөрсөн жилийн төл, 2, 3 настай

Адуу- Өнгөрсөн жилийн төл, 2 настай

Үхэр- Өнгөрсөн жилийн төл

Төл мал, Тухайн жилийн төлийг хэлнэ.

Бэлэн хээлтэгч.Малын төрөл бүр дээр сүүлийн 2 насны эм малыг хамруулна.

Малын тоо, толгойн өсөлт. Оны эцсийн малаас оны эхний малыг хасч гаргана. Харьцуулсан үзүүлэлтийг оны эцсийн малын тоог эхний малын тоонд харьцуулан 100-гаар үржүүлэн тооцно. Малын өсөлтийн орлого талнь төл бойжилт, зарлага тал ньхэрэглээний зарлага, том малын зүй бус хорогдол болно.

Төллөлтийн хувь.Төллөсөн хээлтэгчийн тоог оны эхний хээлтэгчийн тоонд харьцуулан, 100-гаар үржүүлнэ.

Бойжилтийн хувь.Бойжсон төлийн тоог нийт гарсан төлийн тоонд харьцуулан 100-гаар үржүүлнэ.

100 эхээс бойжуулсан төл.Бойжуулсан төлийн тоог оны эхний хээлтэгч малын тоонд харьцуулан 100-гаар үржүүлж тооцно.

Хээлтэгч, хээлтүүлэгчийн тохироо.Хээлтэгч малын тоог хээлтүүлэгч малын тоонд харьцуулан гаргана. 1 хээлтүүлэгчид ногдох хээлтэгчийн тооны норм нь:

Буур – 20-25	Бух – 35-45
Азарга- 12-15	Хуц, Ухна - 25-30

Малын зүй бус хорогдолдөвчний (халдвартай, халдваргүй) хорогдол, гэнэтийн аюулын (цас зуд, үер ус, гал түймэр, аянга цахилгаан зэрэг) хорогдол, бусад шалтгааны (малын хариулга, арчилгаа маллагаатай холбогдон гарсан) хорогдлыг оруулна.

Том малын зүй бус хорогдлын оны эхний малд эзлэх хувь. Зүй бусаар хорогдсон малын тоог оны эхний малын тоонд харьцуулан 100-гаар үржүүлж тооцно.

Малын хэрэглээний зарлага. Оны эхний малын тоон дээр бойжуулсан төлийг нэмж, том малын зүй бусын хорогдол, оны эцсийн малын тоог хасч гаргана.



Тэжээлийн нэгжид шилжүүлэх коэффициент. Бэлтгэсэн тэжээл нь илчлэг, чанарын байдлаараа харилцан адилгүй байдаг учраас нэг тэжээлийн нэгжид шилжүүлж тэжээлийн хангамжийг гаргана. Үүний тулд:

Хадлан өвс -	0.45
Таримал тэжээл -	0.35
Даршны ургамал -	0.25
Гар тэжээл, хужир шүү -	1.0
Төмс ногооны хаягдал -	0.22
Үр тарианы хаягдал -	0.9
Лай -	0.4

Сүрэл - 0.25 гэсэн итгэлцүүрүүдийг ашиглан тэжээлийн нэгжид шилжүүлнэ.

Малын тэжээлийн ангилал. Малын тэжээлийг ургамлын гаралтай, амьтны гаралтай, эрдэс тэжээлийн гаралтай гэж ангилна.

• Ургамлын гаралтай тэжээлд өвс, сүрэл, үр тариа, буурцгийн төрлийн ургамал багтах бөгөөд бүдүүн, хүчит, шүүст тэжээл гэж ангилна.

1. Бүдүүн тэжээл- өвс, сүрэл, нэг наст ба олон наст өвс орно.
2. Хүчит тэжээл- үр тариа, үр тарианы хаягдал, вандуй, буурцаг орно.
3. Шүүст тэжээл- Бүх төрлийн дарш, төмс ногооны хаягдал орно.

• Амьтны гаралтай тэжээлд яс, цусны гурил зэрэг орно.

• Эрдэс тэжээлд давс, хужир шүү орно.

Тариалангийн талбайг гэж хөдөө аж ахуйн таримал ургамлыг тариалсан талбайг хэлнэ. Тариалангийн талбайг тариалсан талбай, хураасан талбай, өнжөөсөн талбай, уринш боловсруулсан талбай гэж ангилна.

Тариалсан талбайг гэж тухайн жилд үр суулгасан газрын нийт талбайн хэмжээ юм.

Хураасан талбайг гэж тухайн жилд ургацыг хурааж авсан газрын нийт талбайн хэмжээ юм.

Га-гийн ургац гэж талбайн нэг нэгжээс /1 га-гаас/ авах газар тариалангийн бүтээгдэхүүний /ургацын/ хэмжээ бөгөөд га-гийн ургацыг тодорхойлохдоо нэг төрлийн ургамлын тариалсан талбайгаас хураан авсан бүх ургацыг тэр талбайн нийт хэмжээнд харьцуулж тодорхойлно.
/ 1тн=10 цн=1000кг /

Нийт ургац нь тухайн жилд газар тариалангийн үйлдвэрлэл эрхэлж үйлдвэрлэсэн нийт бүтээгдэхүүний хэмжээ, өөрөөр хэлбэл, тариалсан бүх талбайгаас хураан авсан үр тариа, төмс, хүнсний ногоо, жимс жимсгэнэ, малын тэжээл, техник, тосны ургамал зэрэг ургамал тус бүрийн төрлөөр нэмж гаргасан нийт ургацын хэмжээ болно.

Эдийн засгийн бүсэд:

Баруун бүс - Баян-Өлгий, Говь-Алтай, Ховд, Увс, Завхан

Хангайн бүс - Баянхонгор, Булган, Архангай, Өвөрхангай, Орхон, Хөвсгөл аймаг

Төвийн бүс - Говьсүмбэр, Дорноговь, Дундговь, Өмнөговь, Сэлэнгэ, Төв, Дархан-Уул аймаг

Зүүн бүс - Хэнтий, Дорнод, Сүхбаатар аймаг

Улаанбаатар бүс - Улаанбаатар хот

**НЭГ. ХӨДӨӨ АЖ АХУЙН САЛБАРЫН БҮТЭЭГДЭХҮҮН ҮЙЛДВЭРЛЭЛТ****I.1. Мал аж ахуйн бүтээгдэхүүний үйлдвэрлэлт.**

Хөдөө аж ахуйн салбарын бүтээгдэхүүн үйлдвэрлэл 2015 онд (2007 оны зэрэгцүүлэх үнээр) 73789.5 сая төгрөг болж 2014 онтой харьцуулахад 9.9 хувиар өсчээ. Энэ өсөлтөд 2014-2015 онд өвөлжилт хаваржилт харьцангуй сайн байснаас малын тоо толгой 6.8 хувиар өссөн, малчдын зах зээлд борлуулсан, дотооддоо хэрэглэсэн махных хэрэглээ өмнөх оноос 21.1 хувиар, сүү, сүүн бүтээгдэхүүний үйлдвэрлэлт 4.3 хувиар, ноос, ноолуур 11.0 хувиар өссөн зэрэг нь гол нөлөөлсөн байна. Мал аж ахуйн салбарын бүтээгдэхүүн үйлдвэрлэл нь хөдөө аж ахуйн салбарын бүтээгдэхүүн үйлдвэрлэлийн 99.3 хувийг эзэлж байна. Мал аж ахуйн голлох үйлдвэрлэл болох бойжуулсан төлийн тоо 2015 онд 571.5 мянга болж өмнөх оноос 5.2 хувиар нэмэгдсэн байна.

Хүснэгт 1. Мал аж ахуйн бүтээгдэхүүний үйлдвэрлэлт, биет хэмжээгээр

Бүтээгдэхүүн	ХЭМЖИХ НЭГЖ	2011	2012	2013	2014	2015	2015 2014
Мах, амьдын жингээр	тонн	11377.1	15827.7	17383.7	20808.4	25191.9	121.1
Сүү	тонн	14303.1	15077.4	18334.5	20259.9	21130.0	104.3
Ноос, ноолуур	тонн	929.8	1053.2	1154.9	1308.8	1453.0	111.0
Арьс, шир	мян.шир	214.1	242.4	271.5	327.2	396.1	121.0

I.2. Нэг хүнд ногдох мал аж ахуйн бүтээгдэхүүний үйлдвэрлэлт.

Мал аж ахуйн гол нэрийн бүтээгдэхүүний үйлдвэрлэлтийг тооцож үзэхэд 2015 онд нэг хүнд жилд дунджаар нядалгааны жингээр 175.5 кг мах, 323.7 л сүү ногдож байгаа нь өмнөх оноос нэг хүнд ногдох махны үйлдвэрлэл 37.6 хувиар, сүүний үйлдвэрлэл 1.4 хувиар нэмэгдсэн байна.

Хүснэгт 2. Нэг хүнд ногдох мал аж ахуйн бүтээгдэхүүний үйлдвэрлэлт

	Жилд ногдох				Сард ногдох				Хоногт			
	2012	2013	2014	2015	2012	2013	2014	2015	2012	2013	2014	2015
Мах, нядалгааны жингээр, кг	117.9	126.2	127.5	175.5	9.8	10.5	10.6	14.6	0.328	0.351	0.354	0.488
Сүү, л	247.4	293.4	319.1	323.7	20.6	24.5	26.6	27.0	0.687	0.815	0.886	0.899



I.3. Газар тариалангийн бүтээгдэхүүн үйлдвэрлэлт

2015 онд 32.0 га талбайд төмс, 45.8 га-д хүнсний ногоо тариалж, 226.9 тонн төмс, 312.9 тонн хүнсний ногоо хураан авлаа. Өмнөх оныхоос хураан авсан төмс 6.5тонн, хүнсний ногоо 83.5 тонноор илүү байна. 1 га-аас 70.9 цн төмс, 68.3 цн хүнсний ногоо хураан авсан нь 2014 оноос төмс 6.8цн-ээр, хүнсний ногоо 16.7 цн-ээр илүү хураан авсан байна.

Хүснэгт 3. Газар тариалангийн үйлдвэрлэл

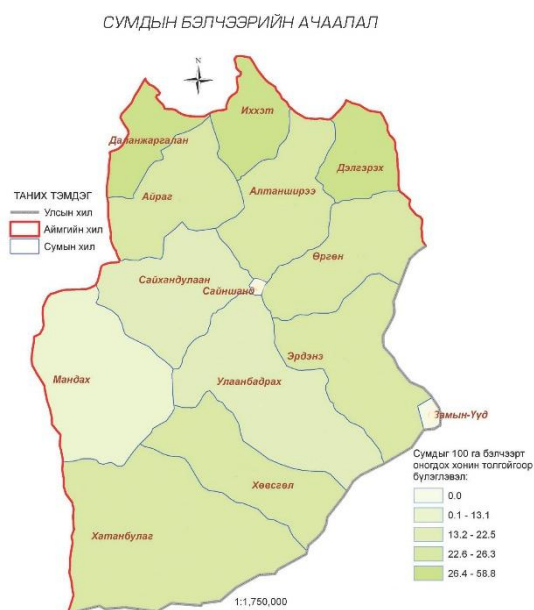
	2010	2011	2012	2013	2014	2015	2015 2014
Өвс хадлан, тн	1619.1	1394.5	1591.4	2208.5	3365.8	4161.2	123.6
Гар тэжээл, тн	131.2	97.6	132.5	99.4	201.3	129.4	64.3
Хужир шүү, тн	99.3	43.7	206	72.7	185.7	209.2	112.7
Тариалсан талбай, га	90.6	74.3	31.4	66.8	78.9	77.8	98.6
Хураан авсан ургац, тн	331.7	375.2	358.9	425.8	449.9	539.9	120.0

Дорноговь аймаг нэг га талбайгаас 2015 онд 70.9 цн төмс хурааж авсан нь улсын дунджаас 56.6 центнерээр, төвийн бүсийн дунджаас 69.9 центнерээр бага байна. Нэг га талбайгаас хураасан хүнсний ногооны хэмжээ тус аймагт 68.3 цн байгаа нь улсын дунджаас 26.1 центнерээр, төвийн бүсийн дунджаас 20.3 центнерээр бага байна.

Хүснэгт 4. Га-гаас хураасан ургац, цн

	Улсын дүн				төвийн бүс				Дорноговь аймаг			
	2012	2013	2014	2015	2012	2013	2014	2015	2012	2013	2014	2015
Төмс	146.2	123.6	122.3	127.5	170.2	133.6	132.8	140.8	39.7	49.9	64.1	70.9
Хүнсний ногоо	125.2	122.7	120.9	94.4	142.3	134.3	128.5	88.6	47.2	78.1	51.6	68.3

Тайлант онд 4161.2 тн өвс хадлан 129.4 тн гар тэжээл, 209.2 тн хужир шүү болон бусад тэжээл бэлтгэсэн мэдээ ирүүлснийг өмнөх онтой харьцуулахад бэлтгэсэн өвс 23.6 хувиар их, гар тэжээл 35.7 хувиар бага хураан авсан байна.



**ХОЁР. МАЛ ТООЛЛОГЫН ДҮН****II.1 Малчдын тоо, тэдний ахуйн зарим үзүүлэлт****II.1.1 Малчдын тоо , насны бүлэг**

2015 оны жилийн эцэст тус аймагт малтай 5020 өрх тоологдсоны 3988 өрх буюу 79.4 хувь нь малчин өрх, 1032 өрх буюу 20.6 хувь нь малыг амьдрал ахуйдаа туслах чанартайгаар өсгөн үржүүлж буй мал бүхийөрх байна.2010-2015 онд малтай өрх жилд дунджаар 2.4хувиар, малчин өрх 3.3 хувиар, өмнөх онтой харьцуулахад малтай өрх196-аар буюу 4.1 хувиар, малчин өрх 211-ээр буюу 5.6 хувиарнэмэгджээ. Аймгийн хэмжээний нийт өрхийн 25.1 хувийг малтай өрх эзэлж байна. Малчин өрхийн ам бүлийн тоо нь 13.3 мянга болж нэг өрхийн ам бүлийн тоо дундажаар 3.3 байна.

Хүснэгт 5. Малтай өрх, малчин өрх, малчдын тоо

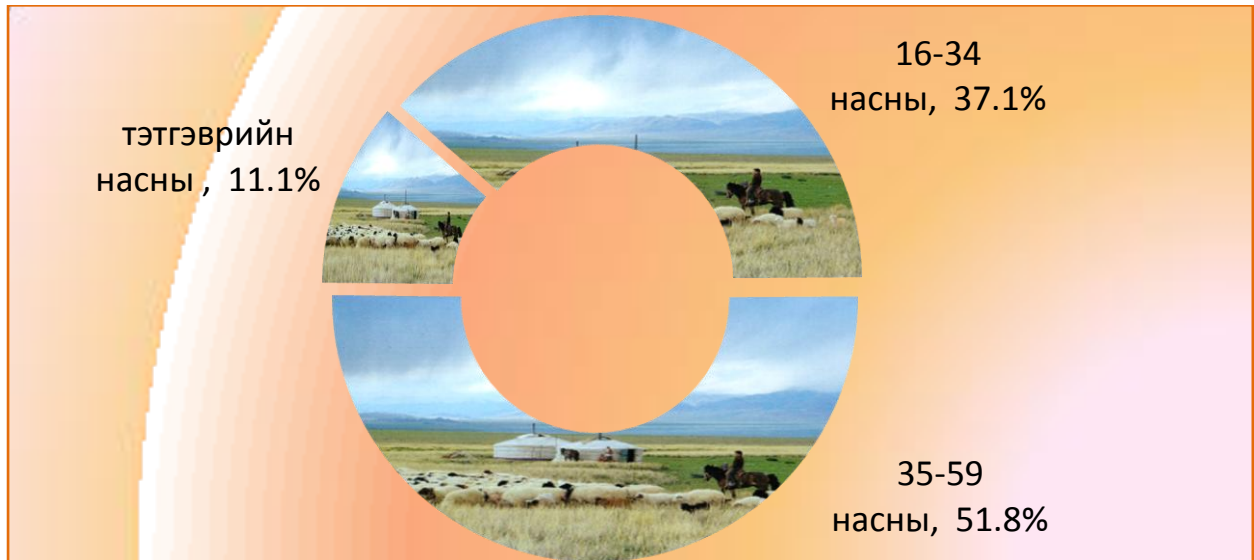
	2010	2011	2012	2013	2014	2015	$\frac{2015}{2014}$
Малтай өрх	4460	4554	4593	4716	4824	5020	104.1
Малчин өрх	3395	3495	3552	3685	3777	3988	105.6
Малчдын тоо	6750	6792	6858	6950	7086	7221	101.9
үүнээс: 16-34 насны	2971	2869	2787	2667	2731	2680	98.1
35-59 насны	2811	2948	3321	3559	3561	3742	105.1
тэтгэврийн насны	968	975	750	724	794	799	100.6
Нийт малчдаас эмэгтэй	3024	3030	3065	3117	3158	3158	100.0
Нэг малчин өрхөд ногдох малын тоо	276	306	338	370	407	414	101.7

Мал аж ахуйн салбарт ажиллаж буй малчдын тоо 2010 оноос мөн жилд дунджаар 1.4 хувиар өсч, 2015 онд 7221 болж өмнөх оноос 1.9 хувиар 135 хүнээр өссөн байна. Нийт малчдын 3158 буюу 43.7хувийг эмэгтэйчүүд эзэлж байна. Насны бүлгээр авч үзвэл 37.1 хувь нь 16-34 насны, 51.8 хувь нь 35-59 насны, 11.1 хувь нь тэтгэвэрийн насны хүмүүс байна.

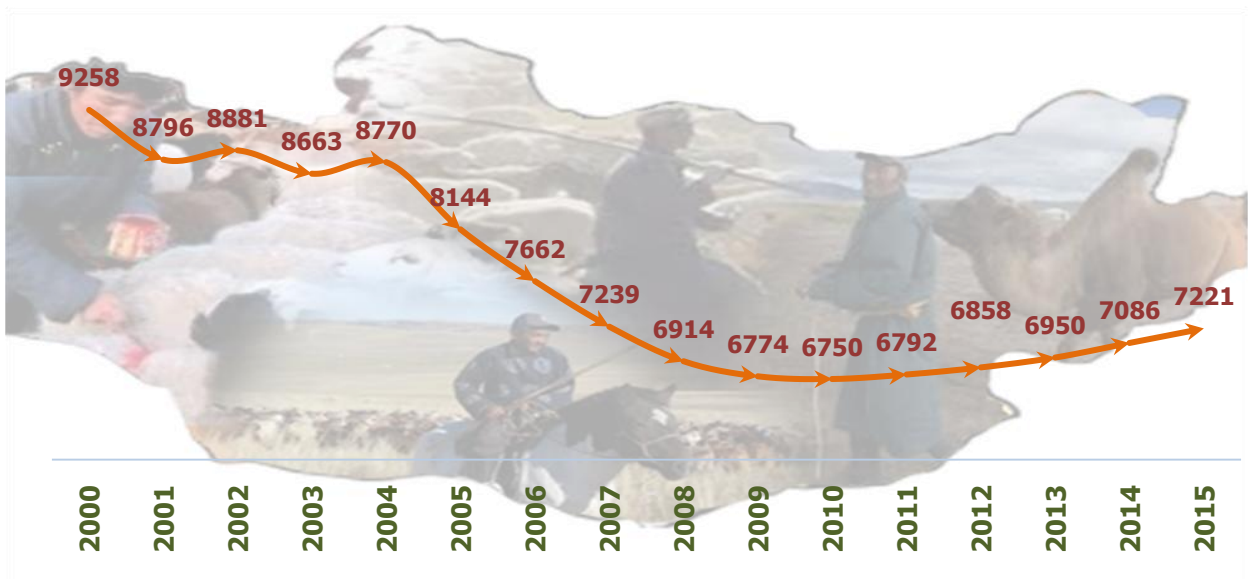
Малчдын тоо 2015 онд өмнөх оноос Улаанбадрах, Хатанбулаг, Хөвсгөл сумдад 2.7–10.0 хувиар буурч, бусад сумдад 1.0-10.1 хувиар өсчээ. Малчин нэг өрхөд 414, малтай нэг өрхөд 352 толгой мал ногдож байгаа нь улсын дундажаас малчин өрхийнх 91, малтай өрхийнх 95 толгой малаар олон байна.



Зураг1. Малчдын насны бүтэц



Зураг 2. Малчдын тоо



II.1.2 Малчдын ахуйн зарим үзүүлэлт

2015 оны мал тооллогоор аймгийн нийт малчин өрхийн 82.5 хувь нь цахилгааны эх үүсвэртэй, 74.2 хувь нь телевизортой, 56.3 хувь нь авто машинтай, 54.1 хувь нь мотоцикльтай, 80.8 хувь нь гар утас хэрэглэдэг гэсэн үр дүн гарчээ. Нийт өрхийн дүнд эзлэх хувийгэмнөх онтой харьцуулахад цахилгааны эх үүсвэртэй өрхийн тоо 1.4, авто машинтай өрхийн тоо 1.5, мотоцикльтай өрхийн тоо 0.1 пунктээр нэмэгдсэн бол, гар утас хэрэглэдэг өрхийн тоо 0.3, телевизотой өрхийн тоо 0.5 пунктээр буурсан байна. Аймгийн малчин өрхүүдийн автомашин, мотоцикль, тээврийн хэрэгслийн хэрэглээ улсын дунджаас

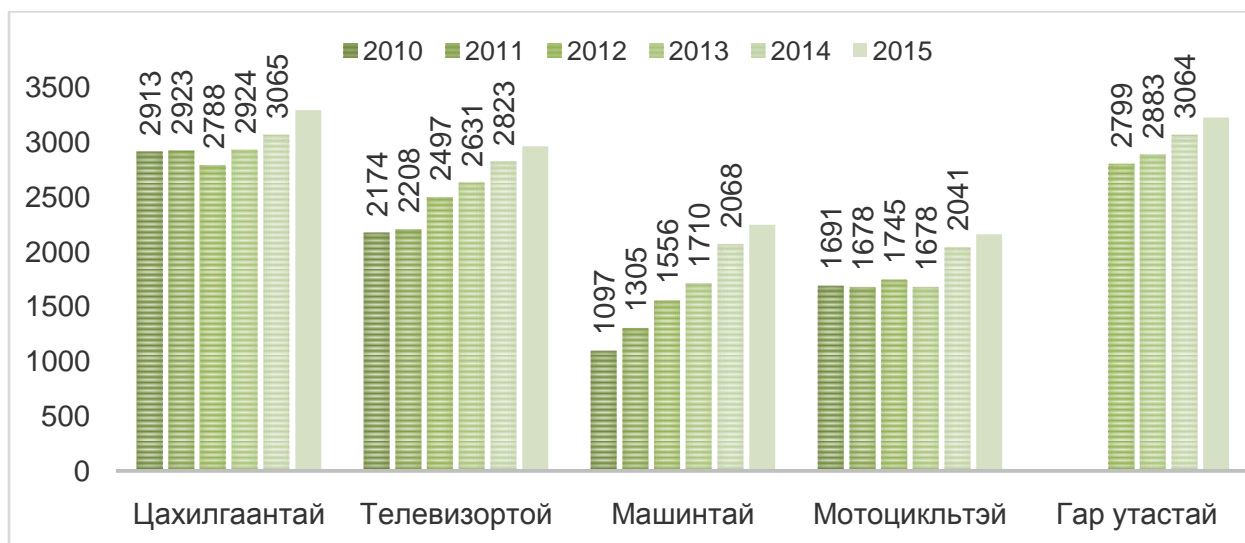


4.7-15.0 пунктээр дээгүүр байгаа бол цахилгааны эх үүсгүүр, телевизээр хангагдсан байдал улсын дундажаас 3.1-5.8 пунктээр доогуур гарсан байна

Хүснэгт 6. Малчин өрхийн ахуй соёлын үзүүлэлт

	Өрхийн тоо			2015 2014	Малчин өрхийн дүнд эзлэх хувь			Өсөлт бууралт (пунктээр)
	2013	2014	2015		2013	2014	2015	
Нийт малчин өрх	3685	3777	3988	105.6	100.0	100.0	100.0	-
Цахилгаантай	2924	3065	3289	107.3	79.3	81.1	82.5	1.4
Телевизортой	2631	2823	2961	104.9	71.4	74.7	74.2	-0.5
Автомашинтай	1710	2068	2244	108.5	46.4	54.8	56.3	1.5
Мотоциклтэй	1798	2041	2158	105.7	48.8	54.0	54.1	0.1
Гар утастай	2883	3064	3223	105.2	78.2	81.1	80.8	-0.3

Зураг 3. Малчдын нийгэм, ахуйн нөхцлийг харуулах зарим үзүүлэлт



II.2.3 Иргэдийн хувийн малын тоо

2015 онд аймгийн хэмжээгээр аминдаа малтай өрх 5020 тоологдсоны 79.4 хувь буюу 3988 нь малчин өрх байна. Иргэдийн хувийн малын тоо энэ онд 1767.7 мянган хүрсэн нь нийт малын 98.1 хувийг эзэлж байна. Энэ нь өнгөрсөн оныхоос 6.8 хувь буюу 112.6 мянган толгой малаар өссөн байна.



Хүснэгт 7. Малтай өрхийн ам бүлийн тоо, тэдгээрийн малын тоо, 2000-2015 он /мян.тол/

	Малтай өрхийн тоо	Ам бүлийн тоо	Бүгд	Үүнээс:				
				Тэмээ	Адуу	Үхэр	Хонь	Ямаа
2000	6283	24659	960.5	26.7	113.8	83.5	408.3	328.2
2005	5020	19018	933.5	26.3	77.5	43.3	352.0	434.4
2010	4460	15593	1032.2	26.9	76.1	39.4	408.9	480.1
2011	4554	15886	1180.7	28.7	85.0	44.5	464.1	558.3
2012	4593	16071	1301.7	30.2	94.1	49.1	518.8	609.5
2013	4716	16361	1486.4	31.6	105.5	58.0	598.1	693.2
2014	4824	16401	1655.1	33.6	119.2	63.9	676.4	762.1
2015	5020	16371	1767.7	34.8	129.8	68.2	736.5	798.5

Хүснэгт 8. Иргэдийн хувийн малын бүлэглэлт 2013, 2014, 2015 он

	Малтай өрхийн тоо			Нийт өрхөд эзлэх			Малын тоо, мян.тол		
	2013	2014	2015	2013	2014	2015	2013	2014	2015
Бүгд	4716	4824	5020	100	100	100	1486.4	1655.1	1767.7
10 хүртэл малтай	122	96	106	2.6	2	2.1	0.7	0.6	0.6
11-30 хүртэл малтай	303	289	293	6.4	6	5.8	6.1	6.0	6.2
31-50 хүртэл малтай	295	291	295	6.3	6	5.9	11.9	12.0	12.2
51-100 хүртэл малтай	552	520	615	11.7	10.8	12.3	42.0	38.7	45.7
101-200 хүртэл малтай	935	933	899	19.8	19.3	17.9	138.5	137.4	132.6
201-500 хүртэл малтай	1538	1549	1567	32.6	32.1	31.2	502.1	505.7	514.8
501-999 хүртэл малтай	744	848	907	15.8	17.6	18.1	502.5	573.2	616.9
1000-1499 хүртэл малтай	204	242	276	4.3	5	5.5	239.8	281.1	323.4
1500-2000 хүртэл малтай	15	46	45	0.3	1	0.9	24.8	76.7	75.8
2001-с дээш малтай	8	10	17	0.2	0.2	0.3	17.9	23.8	39.4

Малтай нийт өрхийн 26.1 хувь нь 100 хүртэл малтай, 49.1 хувь нь 101-500 хүртэл малтай, 18.1 хувь нь 501-999 хүртэл малтай өрх эзэлж байгаа бол үлдсэн 6.7 хувийг нь 1000-аас дээш малтай өрх эзэлж байна. 1500-2000 хүртэл малтай өрх 45, 2000 дээш малтай өрх 17 байна. 100-аас дээш малтай өрхийн тоо 2015 онд 3711 болж урьд оноос 2.3 хувиар буюу 83 өрхөөр нэмэгдэж, харин 100 хүртэл малтай өрх 9.4 хувиар буюу 113 өрхөөр өссөн байна.

II.2. Малын тоо, түүний бүтэц, бүрэлдэхүүн

II.2.1 Малын тоо

Нийт мал сүргийн тоо 2010-2015 онд жилд дунджаар 14.1 хувиар өссөөр, 2015 оны жилийн эцэст малын тоо 1801.2 мянган толгойд хүрсэн байна. Нийт малын тоо өмнөх оноос 6.8 хувь буюу 114.4 мянган толгойгоор өсчээ. Мал сүргийн тоо таван төрөл дээрээ өссөний дотор тэмээ 3.7 хувь, адуу 8.9 хувь, үхэр 6.9 хувь, хонь 8.8 хувь, ямаа 4.8 хувиар өсөв.

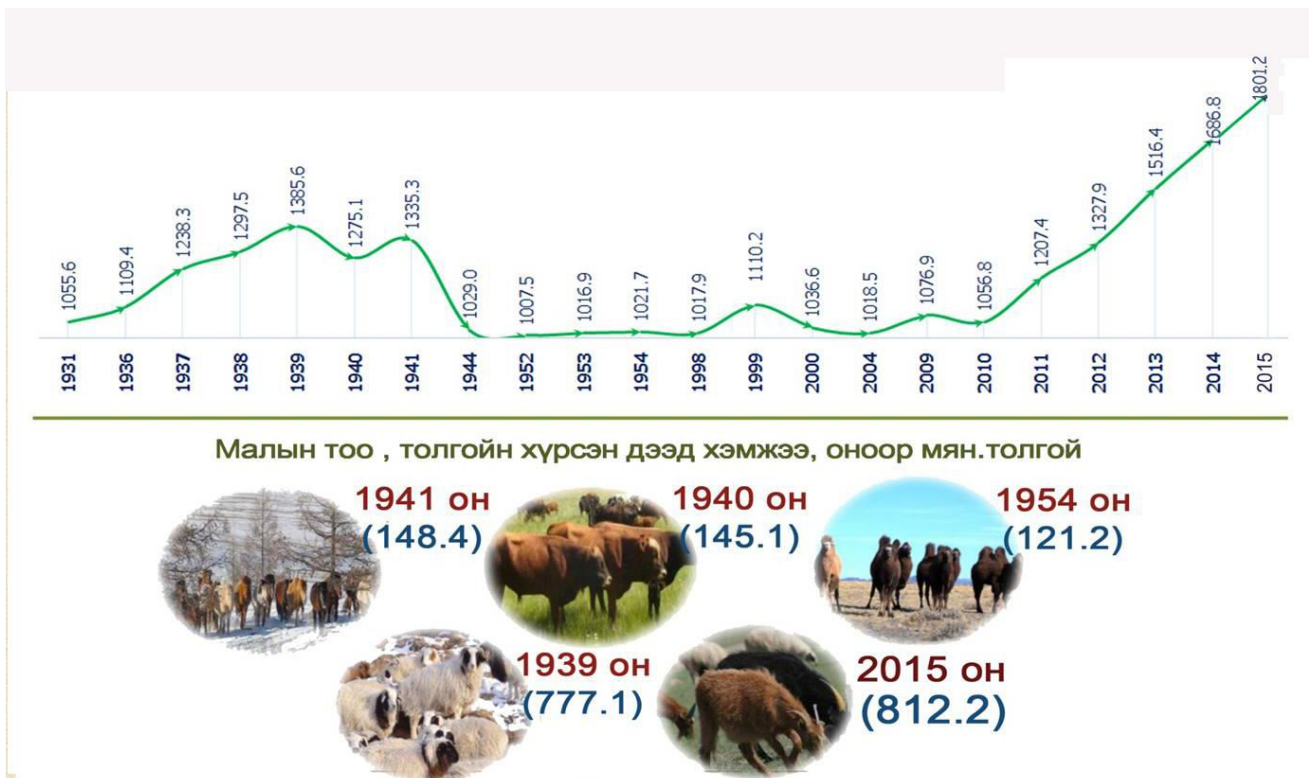


Хүснэгт 9. Малын тоо / мян.тол /

	2010	2011	2012	2013	2014	2015	2015 /2014	
							хувь	зөрүү
Бодоор	291.4	327.7	359	405.7	450.4	482.4	107.1	32
Толгойн тоо	1056.8	1207.4	1327.9	1516.4	1686.8	1801.2	106.8	114.4
Тэмээ	28.1	30	31.4	32.8	34.8	36.1	103.7	1.3
Адуу	77.4	86.5	95.6	107.0	120.8	131.6	108.9	10.8
Үхэр	40.4	45.6	50.3	59.4	65.4	69.9	106.9	4.5
Хонь	421.3	477.3	531.5	611.9	690.7	751.4	108.8	60.7
Ямаа	489.6	568	619.1	705.2	775.0	812.2	104.8	37.2

1990-2015 оны мал сүргийн тоо сумдаар гаргасан мэдээлэл хавсралт 12.1.1-д
Малын тооны 2010-2015 оны багаар гаргасан мэдээлэл хавсралт 12.1.1-д

Зураг4. Нэг саяас дээш толгой мал тоолуулсан он, малын тоо, мянган.толгойгоор

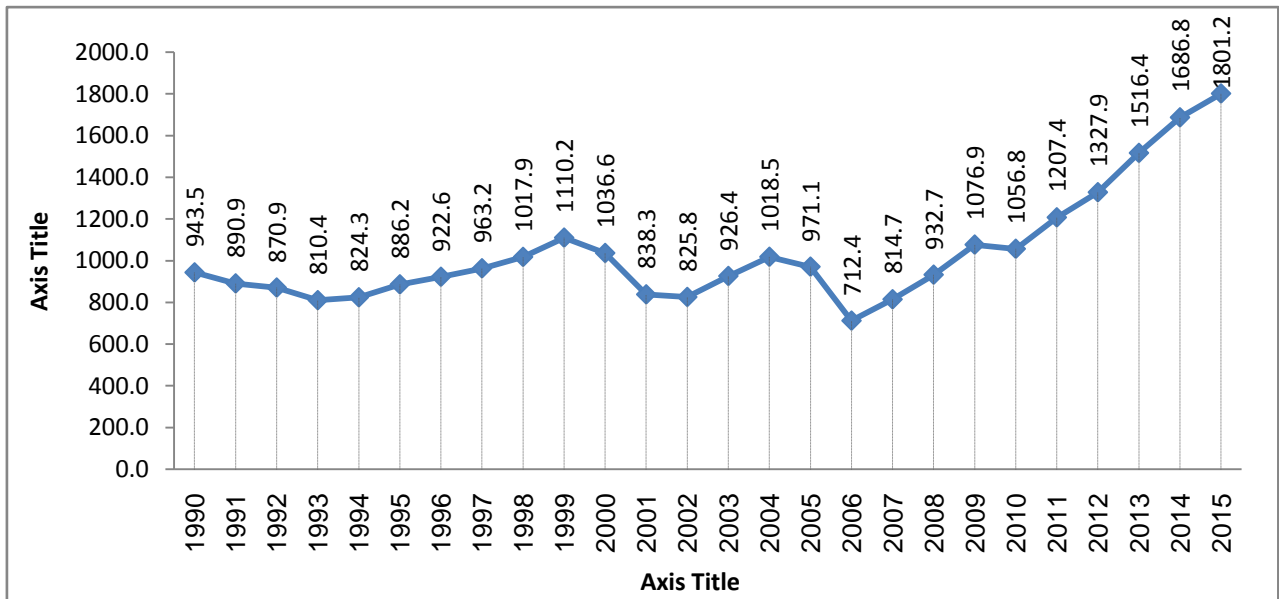


Монгол улсын нийт мал сүргийн 3.2 хувь нь, төвийн бүсийн 13.6 хувь нь манай аймагт ногдож байгаань улсын дүнд эзлэх хувьёмнөх оны түвшинд, төвийн бүсийн дүнд хувь 0.1 пунктээр буурсан байна.

Жил бүрийн эцсийн мал тооллогын дүнг харахад аймаг байгуулагдсан 1931 оноос хойш түүхэндээ хамгийн олон мал тоолуулсан буюу 22 дах жил боллоо.

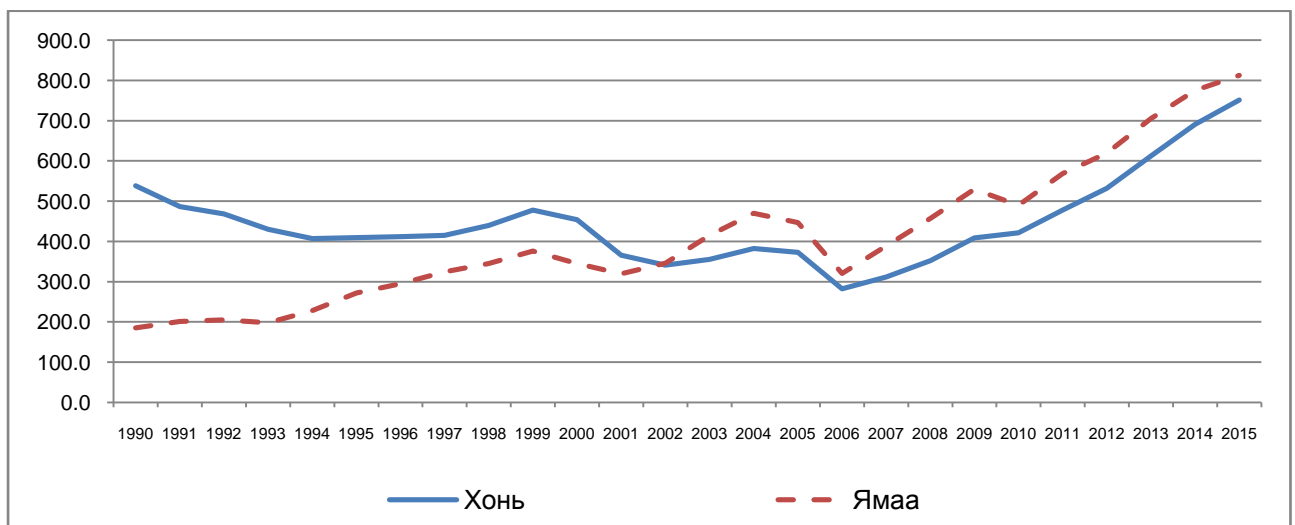


Зураг 5. Малын тоо, мянган.толгойгоор, 1990-2015 оноор



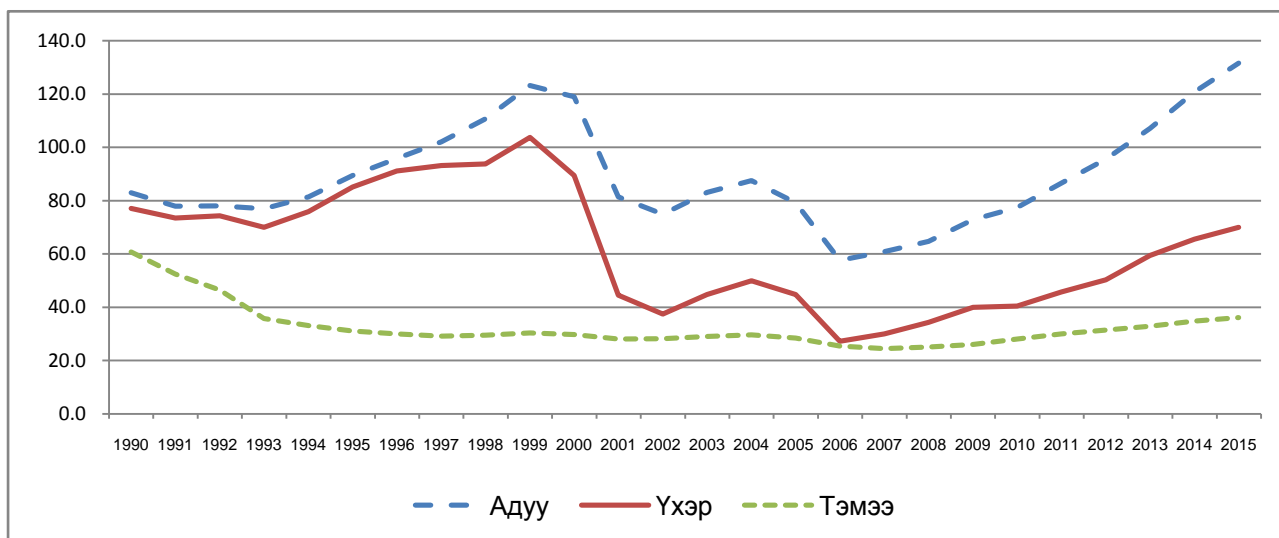
Аймгийн малын тооны олон жилийн динамикийг харахад түүний өөрчлөлтөд нийгмийн өөрчлөлтөөс гадна цаг агаарын хүчин зүйл ихээхэн нөлөөлж байсан байна. 1990-ээд оны эхээр мал хувьчилсаны дараа малын тооны тодорхой өсөлт гарсан боловч, 2001, 2002, 2006, 2010 оны өвөл-хаврын зуд малын тоог ихээхэн бууруулсан байна. Энэ хандлага тэмээнээс бусад 4 төрлийн малд ажиглагдсан бөгөөд зудны дараа түргэн өсөлттэй хонь, ямаа хурдан өссөн байна. Харин тэмээн сүргийн хувьд 1990 оноос хойш буурч, 1995-2008 он хүртэл тогтвортой байсан бол 2009 оноос бага зэрэг өсөх хандлага ажиглагдаж байна. Сүүлийн жилүүдэд ноолуурын үнийн өсөлтөөс шалтгаалан ямаагаа түлхүү өсгөх хандлага байна.

Зураг 6. Бог малын тоон өсөлт бууралт



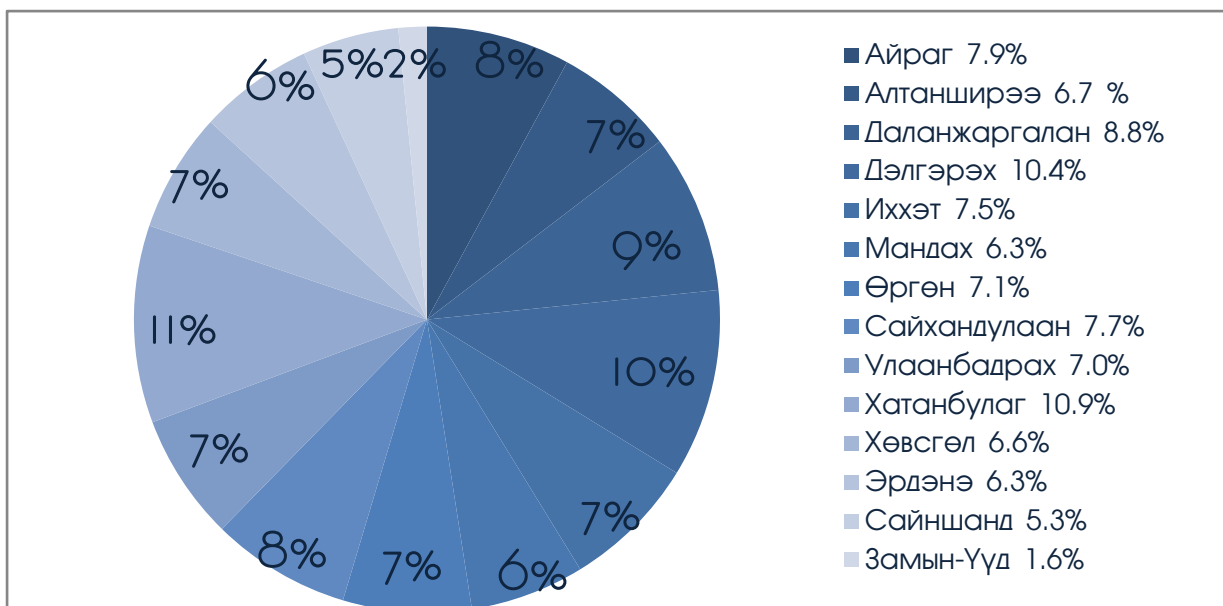


Зураг 7. Бод малын тоон өсөлт бууралт



2015 оны байдлаар хамгийн олон мал тоолуулсан Хатанбулаг (аймгийн дүнд эзлэх хувь -70.9%), Дэлгэрэх (10.4%), Даланжаргалан (8.8%), Айраг (7.9%), Сайхандулаан (7.7%), Иххэт (7.5%) суморжбайгаа бол тэмээ, ямаагаар Хатанбулаг сум, адуу, үхэр, хониор Дэлгэрэх сумд хошуучилж байна. Цөөн малтай суманд Замын-үүд (аймгийн дүнд эзлэх хувь -1.6%)–ийг эзэлж байна.

Зураг 8. Аймагын нийт малд сумдын эзлэх хувь, 2015 оны байдлаар

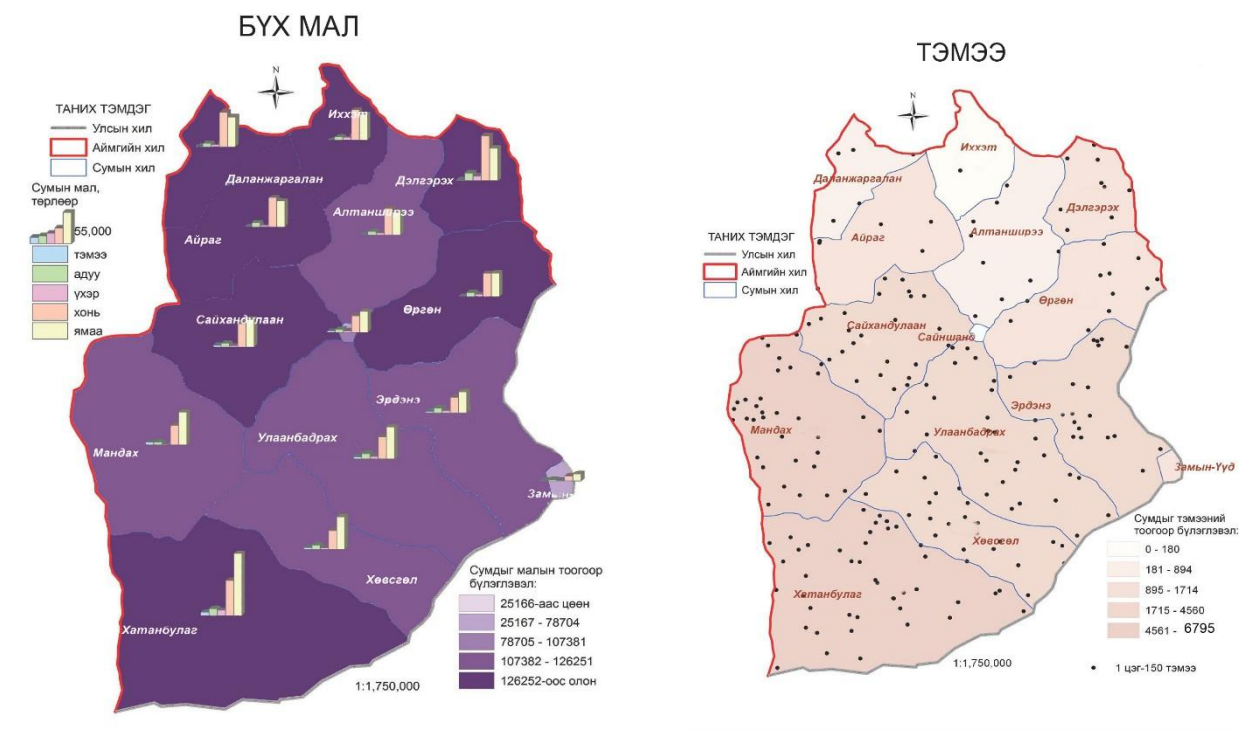




Хүснэгт 10. Сумдын нийт малын тоо, мянган толгойгоор

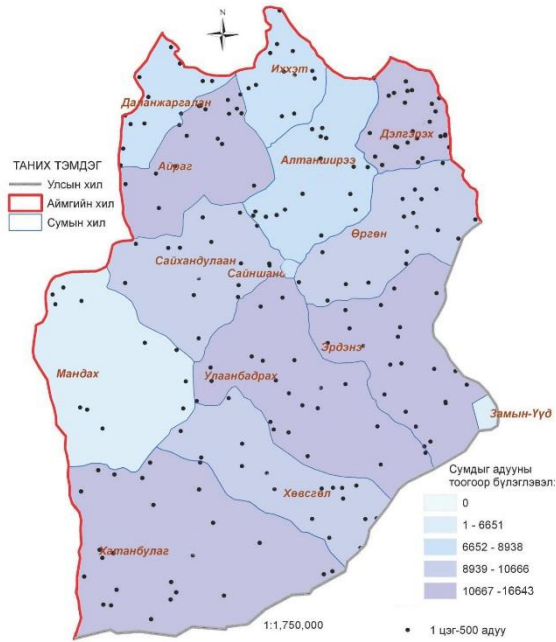
	1990	2000	2010	2011	2012	2013	2014	2015	2015/2014
Айраг	67.3	73.6	68.0	80.0	91.9	111.2	134.3	143.0	106.5
Алтанширээ	75.6	73.8	69.9	81.7	90.3	99.9	111.1	120.0	108.0
Даланжаргалан	70.6	98.9	82.4	93.8	107.6	126.3	145.8	158.2	108.6
Дэлгэрэх	85.4	94.7	127.1	135.2	147.1	159.5	180.5	186.9	103.5
Иххэт	58.1	67.2	72.5	85.3	95.2	110.5	124.0	134.6	108.5
Мандах	57.6	69.9	64.9	76.8	89.9	105.2	113.5	113.7	100.2
Өргөн	58.6	85.3	67.4	77.9	83.7	96.8	112.8	127.6	113.1
Сайхандулаан	52.7	63.3	63.4	74.5	87.2	103.1	123.2	138.7	112.6
Улаанбадрах	69.8	85.0	87.0	96.7	100.9	113.5	121.4	125.6	103.5
Хатанбулаг	102.4	102.2	149.0	169.7	182.3	201.6	196.9	196.1	99.6
Хөвсгөл	60.2	68.0	72.3	84.0	92.2	107.4	116.0	118.5	102.1
Эрдэнэ	65.1	80.3	60.6	69.0	69.2	78.7	94.7	114.1	120.4
Сайншанд	18.5	64.1	52.4	60.8	68.1	77.4	85.1	96.0	112.8
Замын-Үүд	1.5	10.4	19.9	22.0	22.3	25.2	27.5	28.2	102.5
ДҮН	843.3	1036.6	1056.8	1207.4	1327.9	1516.4	1686.8	1801.2	106.8

Зураг 9. Сумдын нийт малын тооны бүлэглэлт

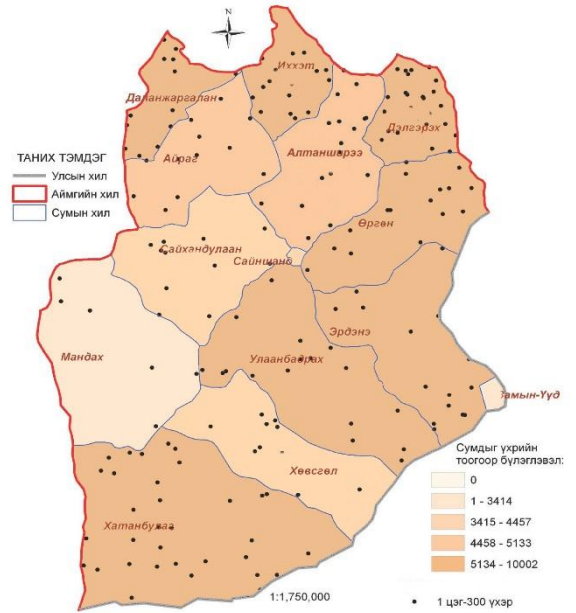




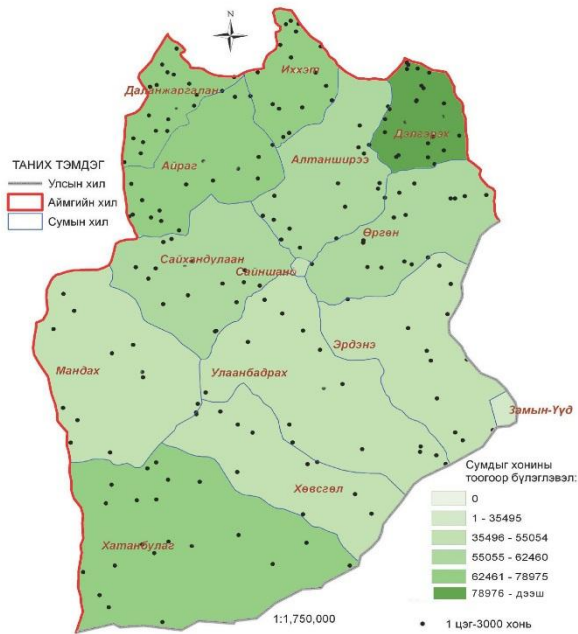
АДУУ



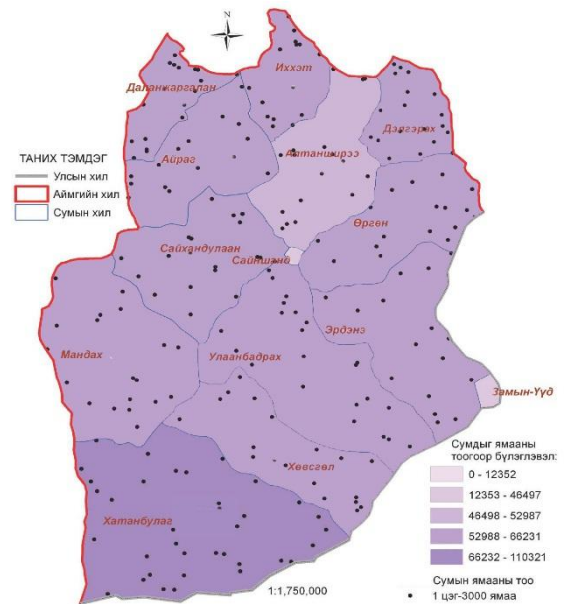
ҮХЭР



ХОНЬ



ЯМАА

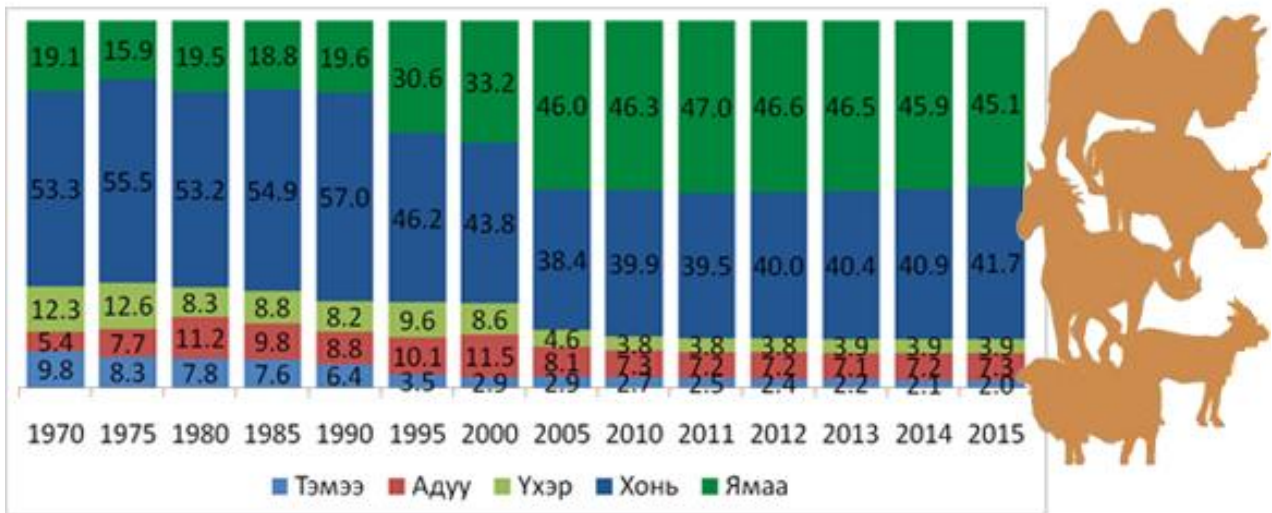




II.2.2 Сүргийн бүтэц

Нийт малын 86.8 хувийг бог мал 13.2 хувийг бод мал эзэлж байна. Мал сүргийн бүтцэд ямаа 45.1 хувь, хонь 41.7хувь, үхэр 3.9 хувь, адуу 7.3 хувь, тэмээ 2.0 хувийг тус тус эзэлж байна. Сүргийнбүтцэд ямаа ихэнх хувийг эзэлсэн хэвээр байгаа бөгөөд өмнөх онтой харьцуулахад адуу, хонины эзлэх хувь 0.1-0.8 пунктээр өсч, тэмээ, ямааны эзлэх хувь 0.1-0.9 пунктээр буурч, үхрийн нийт сүрэгт эзлэх хувь өмнөх оны түвшинд байна. Сүргийн бүтцэд тэмээ, адуу, ямааны эзлэх хувь улсын дундажаас 1.3-3.0 пунктээр илүү, харин үхэр, хонины эзлэх хувь 2.9 пунктээр доогуур байна. Нийт сүрэгт 32.7 хувь нь төл болон өсвөр мал, 42.9 хувь нь хээлтэгч, 23.5 хувь нь нас гүйцсэн эр мал, 0.9 хувь нь хээлтүүлэгч байна.

Зураг 10. Мал сүргийн бүтэц, хувиар, таван төрлөөр, 1970-2015 он



Хүснэгт 11. Сүргийн насны ангилалын бүтэц /хувиар/

	Төл, өсвөр насны мал				2015-2014	Нас гүйцсэн эр				2015-2014
	2012	2013	2014	2015		2012	2013	2014	2015	
Бүгд	32.8	34.8	33	32.7	-0.3	23.8	22.7	23.3	23.5	0.2
Тэмээ	42.3	42.8	43.8	44.3	0.5	18	16.9	15.4	15.0	-0.4
Адуу	40.9	42.5	43.4	43.1	-0.3	24.9	23.2	22	22.0	0.0
Үхэр	48.4	49.6	50.4	49.1	-1.3	9.6	9.6	8.5	9.2	0.7
Хонь	33.8	35.2	33.7	33.7	0.0	21	20.1	20.9	20.9	0.0
Ямаа	28.9	31.7	28.9	28.2	-0.7	27.6	26.2	27.3	27.7	0.4

	Хээлтэгч				2015-2014	Хээлтүүлэгч				2015-2014
	2012	2013	2014	2015		2012	2013	2014	2015	
Бүгд	42.5	41.6	42.8	42.9	0.1	0.9	0.9	0.9	0.9	0.0
Тэмээ	38.3	39	39.5	39.3	-0.2	1.3	1.3	1.3	1.3	0.0
Адуу	29.7	29.9	30.2	30.6	0.4	4.5	4.4	4.4	4.4	0.0
Үхэр	40.7	39.5	39.8	40.4	0.6	1.4	1.3	1.3	1.3	0.0
Хонь	44.6	44	44.8	44.8	0.0	0.7	0.7	0.6	0.6	0.0
Ямаа	43	41.6	43.3	43.6	0.3	0.5	0.5	0.5	0.5	0.0



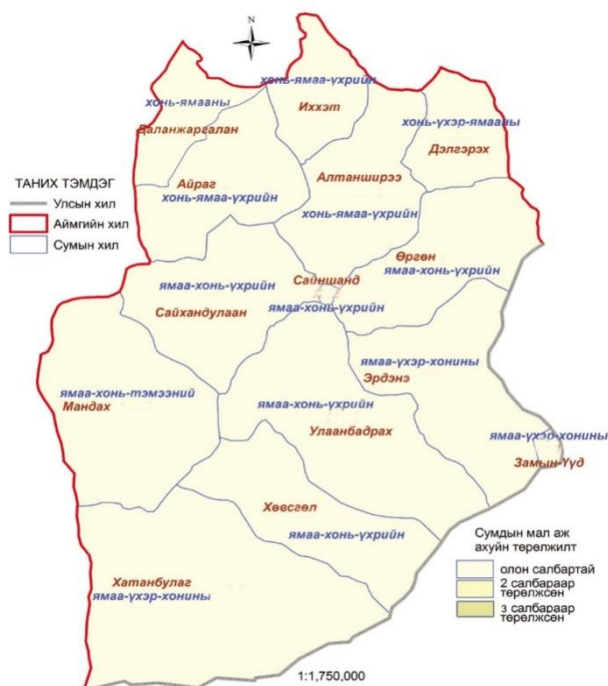
Сумдын байгаль-цаг уурын нөхцөлд илүү зохицсон сумын мал аж ахуйн үйлдвэрлэл, борлуулалтын эх үүсвэр болж буй 1-2 салбар тухайн сумын мал аж ахуйн төрөлжилт, үйлдвэрлэлийн хэв шинжийг тодорхойлдог. Бэлчээрийн мал аж ахуйн салбарууд нь үйлдвэрлэлийн бүх нөөцөөрөө (бэлчээр, ус, нэмэгдэл тэжээл, хүн хүч) өрсөлдөх салбарууд учраас төрөлжилт гүнзгийрэх тусмаа сайн гэж үздэг.

Хүснэгт 12. Сумдын мал сүргийн бүтэц, хонин толгойд шилжүүлсэн хувиар

Сум	Бүх хонин толгой, мянга	Үүнээс хувиар: Тэмээ	Адуу	Үхэр	Хонь	Ямаа
Сайншанд сум	161.3	8.6	29.1	13.9	22.8	25.6
Айраг сум	226.3	2.0	33.2	11.2	29.8	23.7
Алтанширээ сум	190.4	1.6	30.2	14.7	31.2	22.3
Даланжаргалан сум	235.3	1.5	26.4	14.0	33.2	24.9
Дэлгэрэх сум	329.8	1.8	35.2	16.4	28.8	17.8
Замын-Үүд сум	50.9	9.2	30.4	16.8	19.0	24.6
Иххэт сум	210.8	0.4	27.6	17.6	31.4	23.0
Мандах сум	181.5	16.9	25.3	6.5	21.9	29.4
Өргөн сум	212.8	2.7	30.9	16.8	26.0	23.6
Сайхандулаан сум	226.3	8.1	30.1	11.0	25.5	25.2
Улаанбадрах сум	228.1	9.4	33.3	13.9	19.6	23.8
Хатанбулаг сум	333.5	10.2	26.7	15.9	18.6	28.5
Хөвсгөл сум	201.1	10.5	31.6	10.5	19.2	28.2
Эрдэнэ сум	215.1	5.9	37.7	15.0	18.8	22.7
	3003.2	6.0	30.7	14.0	25.0	24.3

Арга зүйн хувьд нэг салбар дангаараа 50.0 хувиас дээш бол нэг салбараар төрөлжсөн, хоёр салбар нийлээд 67.0 хувиас дээш бол хоёр салбараар төрөлжсөн, эдгээр нөхцөл бүрдээгүй бол олон салбартай, төрөлжөөгүй гэж үздэг. Манай аймгийн хувьд нэг болон хоёр салбараар төрөлжсөн сум байхгүй учраас олон салбартай малаа төрөлжүүлээгүй байна.

Зураг 11. Сумдын мал аж ахуйн төрөлжилт





II.2.4 Хээлтэгч мал

Аймгийн дүнгээр 2014 оны эцэст 721.4 мянган хээлтэгч тоологдсон нь урьд оныхоос 90.7 мянган толгойгоор өслөө. Өмнөх оныхоос ингэ 7.3 хувь, гүү 13.9 хувь, үнээ 11.1 хувь, эм хонь 15.0 хувь, эм ямаа 14.5 хувиар тус тус өсчээ. Нийт малын 42.8 хувийг хээлтэгч мал эзэлж байгаа бөгөөд тэмээн сүргийн 39.5 хувь, адуун сүргийн 30.2 хувь, үхэр сүргийн 39.8 хувь, хонин сүргийн 44.8 хувь, ямаан сүргийн 43.3 хувийг тус тус эзэлж байна.

Хүснэгт 13. Хээлтэгч малын тоо

	2010	2011	2012	2013	2014	Өсөлт, бууралт	
						%	Тоогоор
Бүгд	464765	501452	553191	630688	721439	114.4	90751
Ингэ	10339	11313	11719	12812	13745	107.3	933
Гүү	22086	25109	28009	32019	36458	113.9	4439
Үнээ	16728	18630	19953	23444	26037	111.1	2593
Эм хонь	192704	208517	231705	269064	309340	115.0	40276
Эм ямаа	222908	237883	261805	293349	335859	114.5	42510

II.2.5 Төл бойжилт

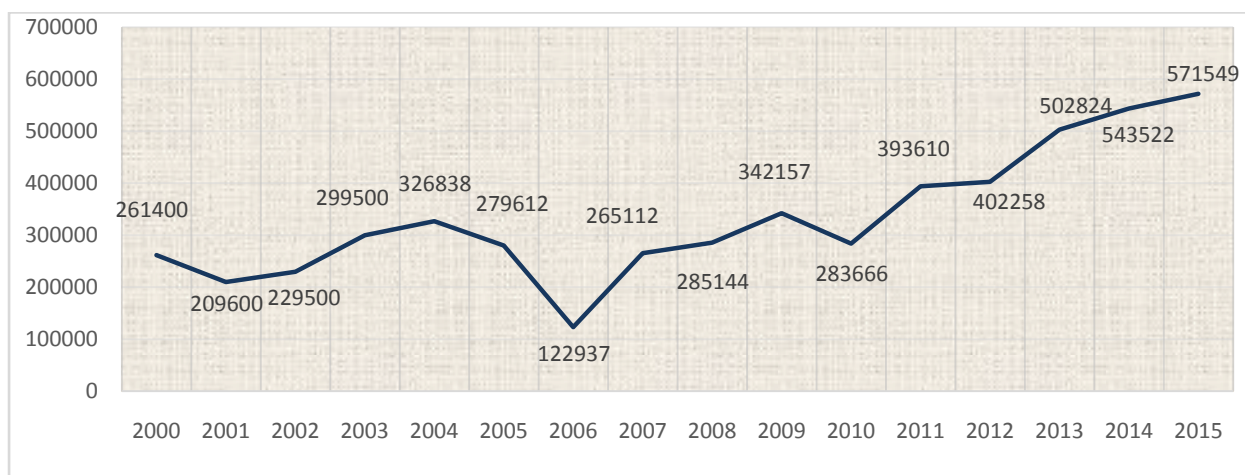
2015 оны эхэнд тоологдсон хээлтэгчийн 78.8 хувь буюу 568.8 мянган эх мал төллөж, гарсан төлийн 98.6 хувь буюу 579.4 мянган төл бойжжээ. Бойжуулсан төлийн тоо өмнөх оныхоос 28.0 мянгаар буюу 5.1 хувиар нэмэгдсэн байна. Гарсан ботгоны 99.8 хувь, унаганы 99.7 хувь, тугалны 99.7 хувь, хурганы 99.0 хувь, ишигний 98.0 хувийг бойжуулжээ. Төллөвөл зохих 100 хээлтэгч эх мал тутмаас 79 төлийг бойжуулсан нь өмнөх онтой харьцуулахад 7 – оор цөөн байжээ.

Хүснэгт 14. Төл бойжилт, мянган толгойгоор

	2012	2013	2014	2015	Үүнээс				
					Ботго	Унага	Тугал	Хурга	Ишиг
Гарсан төл	403.4	502.8	545.4	579.4	6.9	26.8	22.2	266.9	256.6
Хорогдсон төл	1.2	2.6	1.9	7.9	0.017	0.072	0.073	2.6	5.1
Бойжсон төл	402.3	500.3	543.5	571.5	6.8	26.8	22.1	264.3	251.5
Бойжилтын хувь	99.7	99.5	99.6	98.6	99.8	99.7	99.7	99.0	98.0



Зураг 12. Бойжуулсан төл, мянган тоогоор



Хүснэгт 15. 100 эхээс бойжуулсан төл, тоогоор

	2010	2011	2012	2013	2014	2015	Өсөлт, бууралт	
							%	Тоогоор
Бүгд	63	78	80	89	86	79	91.9	-7
Ботго	53	52	51	49	55	50	90.9	-5
Унага	67	71	76	84	83	73	88.0	-10
Тугал	72	78	86	94	91	85	93.4	-6
Хурга	74	82	87	94	91	85	93.4	-6
Ишиг	54	77	76	86	83	75	90.4	-8

II.2.6 Том малын зүй бусын хорогдол

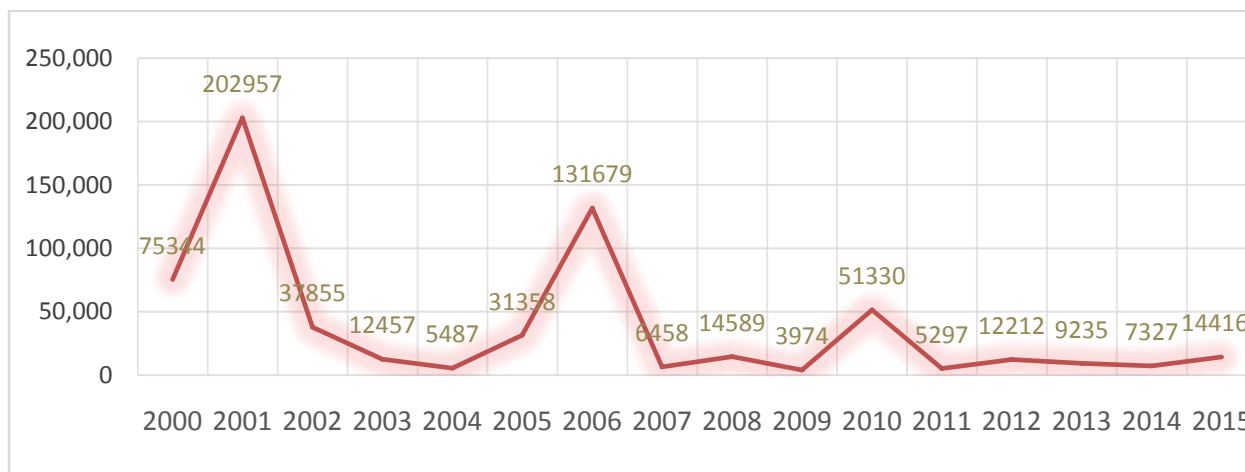
Оны эхний малын 0.9 хувь буюу 14.4 мянган толгой мал зүй бусаар хорогдсон нь 2014 оныхоос 7.1 мянган толгойгоор олон мал хорогдсон байна. Нийт хорогдлын 53.5 хувийг ямаа, 37.5 хувийг хонь, 4.2 хувийг үхэр, 3.5 хувийг адуу, 1.4 хувийг тэмээ эзэлж байна. Хатанбулаг, Хөвсгөл, Мандах сумдад хорогдсон малын тоо нийт хорогдлын 75.1 хувьтай тэнцэж байв.

Хүснэгт 16. Том малын зүй бусын хорогдол, тоогоор

	2010	2011	2012	2013	2014	2015	Өсөлт, бууралт	
							%	Тоогоор
Бүгд	51330	5297	12212	9235	7327	14416	196.8	7089
Тэмээ	317	216	211	188	206	228	110.7	22
Адуу	889	282	422	382	379	489	129.0	110
Үхэр	1817	210	415	309	1205	581	48.2	-624
Хонь	10747	1979	3552	3588	2533	5419	213.9	2886
Ямаа	37560	2610	7612	4768	3004	7699	256.3	4695



Зураг 13. Том малын зүй бусын хорогдол, тоогоор



Хүснэгт 17. Оны эхний малд зүй бус хорогдлын эзлэх хувь

	2010	2011	2012	2013	2014	2015
Бүгд	4.8	0.5	1.2	0.7	0.5	0.9
Тэмээ	1.2	0.8	0	0.6	0.6	0.7
Адуу	1.2	0.4	0.2	0.4	0.4	0.4
Үхэр	4.5	0.5	0.8	0.6	2	0.9
Хонь	2.6	0.5	0.1	0.7	0.4	0.8
Ямаа	7.1	0.5	0.6	0.8	0.4	1.0

II.2.7 Малын хээл хаялт, сувайралт

Оны эхний хээлтэгч малын 15.3 хувь буюу 110.4 мянган эх мал хээл хаяж, сувайрсан байна. 2014 онтой харьцуулахад сувиарсан малын тоо 27.7 мянган толгойгоор, хээл хаясан малын тоо 5.6 мянган толгойгоор өссөн байна. 2015 оны нийт хээл хаясан малын 82.1 хувийг, сувайрсан малын 56.7 хувийг эм ямаа эзэлж байна.

Хүснэгт 18. Хээл хаясан болон сувайрсан эх малын тоо

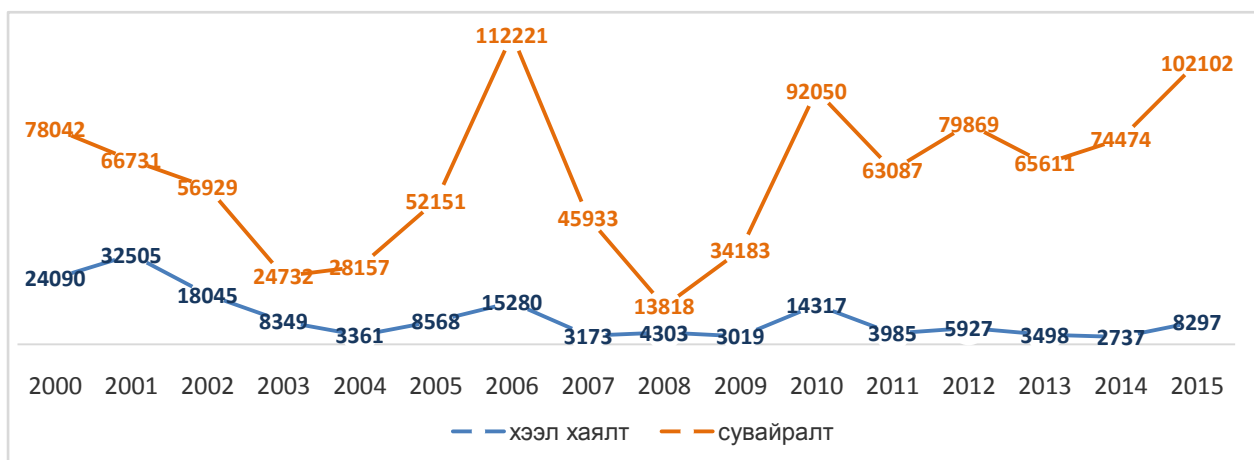
	Хээл хаясан эх малын тоо						Сувайрсан эх малын тоо					
	2010	2011	2012	2013	2014	2015	2010	2011	2012	2013	2014	2015
Бүгд	14317	3985	5927	3498	2737	8297	92050	63087	79869	65611	74414	102102
Ингэ	24	10	11	25	8	35	165	188	237	351	160	265
Гүү	566	297	267	161	154	347	4474	3644	5452	4624	5453	7804
Үнээ	258	164	148	75	57	107	3096	2012	2768	2113	2414	3192
Эм хонь	3169	1443	1853	1447	994	995	29261	19316	26227	22761	25476	32949
Эм ямаа	10300	2071	3648	1790	1524	6813	55054	37927	45185	35762	40911	57892



Хүснэгт 19. Нийт хээлтэгчид хээл хаяж, сувайрсан эх малын эзлэх хувь

	Хээл хаясан						Сувайрсан					
	2010	2011	2012	2013	2014	2015	2010	2011	2012	2013	2014	2015
Бүгд	3.2	0.9	0.9	0.9	0.4	1.2	20.6	13.6	15.9	11.6	11.8	14.2
Ингэ	0.2	0.1	0.1	0.1	0.1	0.3	1.7	1.8	2.1	2	1.2	1.9
Гүү	2.8	1.3	1.1	0.9	0.5	1.0	22.1	16.5	21.7	19.2	17	21.4
Үнээ	1.6	1	0.8	0.7	0.2	0.4	19.3	12	14.9	13.5	10.3	12.3
Эм хонь	1.8	0.7	0.9	0.8	0.4	0.3	16.3	10	12.6	11.1	9.5	10.7
Эм ямаа	4.6	0.9	1.5	1.4	0.5	2.0	24.8	17	19	17	13.9	17.2

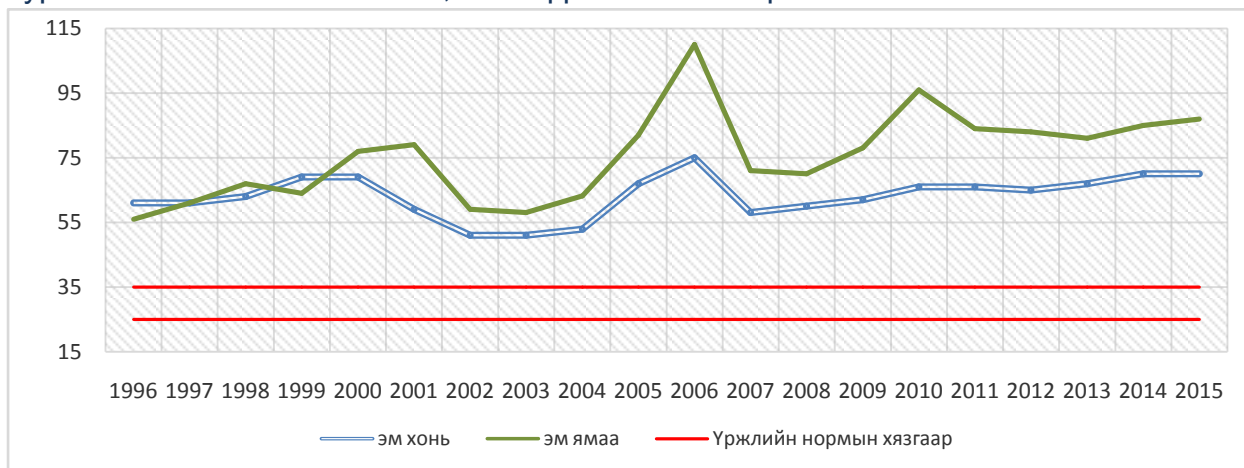
Зураг 14. Малын хээл хаялт, сувайралт



II.2.8 Хээлтэгч, хээлтүүлэгчийн тохироо

Хээлтэгч, хээлтүүлэгчийн тохироо нь бод малын хувьд ерөнхийдөө үржлийн нормын дагуу байгаа боловч бог малын хувьд тохироо алдагдсан хэвээр байна. Үржлийн нормоор бог малын нэг хээлтүүлэгчид 25-30 хээлтэгч ногдох ёстой байхад аймгийн дунджаар 65 эм хонь, 82 эм ямаа ногдож байгаа нь өндөр үзүүлэлт юм. Өмнөх онтой харьцуулахад хээлтүүлэгчийн тоо 990 толгойгоор буюу 6.6 хувиар өсч, шинээр тавьсан хээлтүүлэгчийн тоо 47 толгойгоор буурчээ.

Зураг 15. Бог малын хээлтэгч, хээлтүүлэгчийн тохироо





Хүснэгт 20. Хээлтүүлэгч малын тоо

	Бүгд				2015 2014	Үүнээс шинээр тавьсан			
	2012	2013	2014	2015		2012	2013	2014	2015
Бүгд	12302	13596	14972	15962	106.6	107	114	92	47
Буур	418	436	448	466	104.0	10	0	0	3
Азарга	4319	4743	5322	5727	107.6	16	18	17	9
Бух	701	777	836	915	109.4	9	6	4	1
Хуц	3639	4005	4407	4781	108.5	41	51	44	21
Ухна	3225	3635	3959	4073	102.9	31	39	27	13

Хүснэгт 21. Нэг хээлтүүлэгчид ногдох хээлтэгч малын тоо

	Үржлийн норм	2010	2011	2012	2013	2014	2015
Ингэ	20-25	27	29	29	29	31	29
Гүү	12-15	6	6	7	7	7	6
Үнээ	34-45	28	28	29	30	31	28
Эм хонь	25-30	66	66	65	67	70	65
Эм ямаа	25-30	96	84	83	81	85	82

II.2.9 Малын хэрэглээний зарлага

Хүснэгт 22. Малын нийт хэрэглээний зарлага /мян.тол/

	2010	2011	2012	2013	2014	2015	2015/2014
Бүгд	207.5	192.7	223	249.1	284.6	348.2	122.3
Тэмээ	2.6	2.4	3.5	3.8	3.9	3.9	100.0
Адуу	7.7	7.7	8.9	10.6	10.9	13.7	125.7
Үхэр	8	8.2	9.1	9.6	11.2	15.0	133.9
Хонь	90.8	90.9	100.7	109.8	126.9	159.5	125.7
Ямаа	98.4	83.4	100.9	115.4	131.7	156.1	118.5

Оны эхний нийт малын 19.3 хувь буюу 348.2 мянган толгой малыг хэрэглээнд зарцуулсан нь 2014 оныхоос 66.7 мянган толгойгоор буюу 22.3 хувиар их хэрэглээтэй жил байлаа. Малтай нэг өрх дунджаар 69 толгой малыг хэрэглээнд зарцуулсан байна. Үүнийг аймгийн нийт өрхөд оногдуулбал нэг өрх дунджаар 17 толгой малыг хэрэглээндээ зарцуулжээ. Хэрэглээнд зарцуулсан малын 9.1 хувийг бод мал эзэлж, 90.6 хувийг бог мал эзэлж байгаа бөгөөд оны эхний тэмээний 11.2 хувь, адууны 11.3 хувь, үхрийн 22.9 хувь, хонины 23.1 хувь, ямааны 20.1 хувийг хэрэглээндээ зарцуулсан байна.



Хүснэгт 23. Оны эхний малд эзлэх хувь

	2010	2011	2012	2013	2014	2015
Бүгд	19.3	18.2	18.5	18.8	18.8	20.6
Тэмээ	10	8.5	11.7	12.1	11.9	11.2
Адуу	10.6	10.0	10.3	11.1	10.2	11.3
Үхэр	20	20.3	19.9	19.1	18.9	22.9
Хонь	22.2	21.6	21.1	20.7	20.7	23.1
Ямаа	18.6	17.0	17.8	18.6	18.7	20.1

Хүснэгт 24. Хэрэглээний малын тоо /мян.тол/

	Зах зээлд борлуулсан			Аж ахуйн дотоод хэрэглэсэн			Бусад*		
	2013	2014	2015	2013	2014	2015	2013	2014	2015
Бүгд	140.2	171.6	221.2	108.9	113	126.9	114.4	81.2	94.6
Тэмээ	2.6	2.8	2.8	1.2	1.1	1.1	2.1	1	1.8
Адуу	7.3	7.7	10.1	3.3	3.2	3.6	7.9	1.3	2.1
Үхэр	5.2	6.6	9.6	4.4	4.6	5.4	3.4	3	1.5
Хонь	61.4	76.8	102.3	48.4	50.1	57.2	48.2	35.6	38.8
Ямаа	63.7	77.7	96.5	51.6	54	59.6	51.6	40.3	50.4

Тайлбар: Бусад*=Бусдад шилжүүлсэн, бэлэглэсэн мал + алдсан мал + (Бойжуулсан төл - оны эцэст бэлэн тоологдсон төл) - худалдаж авсан шилжиж ирсэн

Хэрэглээнд зарцуулсан малын 63.5 хувийг зах зээлд худалдан борлуулж, 36.5 хувийг аж ахуйн дотоод хэрэгцээнд зарцуулжээ. Малтай 1 өрх дунджаар 44 толгой малыг зах зээлд борлуулж, 25 толгой малыг өөрийн хүнсэндээ болон аж ахуйн дотоодод хэрэглэсэн байна. Бусдад худалдсан, худалдан авсан, шилжүүлсэн мал өмнөх оноос 13.4 мянган толгойгоор өссөн байна.

II.3. Тэжээвэр амьтад

2015 онд 84 гахай, 1153 шувуу тоологдсон нь 2014 оныхоос гахай 37- оор буурч, шувуу 200 -аар нэмэгджээ.

Хүснэгт 25. Тэжээвэр амьтдын тоо

	2010	2011	2012	2013	2014	2015
Гахай	172	247	148	87	121	84
Шувуу	286	992	578	565	953	1153
Гахайтай өрхийн тоо	14	19	13	8	17	11
Шувуутай өрхийн тоо	11	22	17	10	5	19
Үйлдвэрлэсэн гахайн мах /тн/	7.45	2.3	1.4	1.1	0.4	0.2
Үйлдвэрлэсэн өндөг /мян.ш/	12.4	53.5	11.5	31.7	10.5	19.2

**II.4. Сум, багийн дундаж үзүүлэлт.**

Улсын хэмжээнд нэг сум дундажаар 452 малчин өрх, 879 малчин, 165.1 мянган толгой малтай байгаа бол Дорноговь аймгийн нэг сум дундажаар 285 малчин өрх, 516 малчин 128.7 мянган толгой малтай байна.

Хүснэгт 26. Сум, багийн дундаж үзүүлэлт, 2015

	Нэг сумын дундаж		Нэг багийн дундаж	
	Улс	Дорноговь	Улс	Дорноговь
Малчин өрх	452	285	87	62
Малчид	879	516	169	113
Малын тоо(мян.тол)	165.1	128.7	31.7	28.1
Тэмээ	1.1	2.6	0.2	0.6
Адуу	9.7	9.4	1.9	2.1
Үхэр	11.2	5.0	2.1	1.1
Хонь	73.6	53.7	14.1	11.7
Ямаа	69.6	58.0	13.4	12.7

Дорноговь аймгийн 2 сум (Дэлгэрэх, Хатанбулаг) улсын дундажаас олон буюу 186.9-196.1 мянган толгой малтай, бусад 12 сум улсын дундажаас цөөн малтай байна.

Хамгийн олон малтай сум. Улсын хэмжээнд 2015 оны байдлаар Хэнтий аймгийн Өмнөдэлгэр сум улсад хамгийн олон малтай, Өмнөговийн Ханбогд сумхамгийн олон тэмээтэй, Булганы Сайхан сум хамгийн олон адуутай, Архангайн Өндөр-Улаан хамгийн олон үхэртэй, мөн Эрдэнэмандал сум хамгийн олон хоньтой, Өвөрхангайн Богд сум хамгийн олон ямаатай байна.

Дорноговь аймгийн хувьд Хатанбулаг сум хамгийн олон малтай, мөн хамгийн олон тэмээтэй, ямаатай, Дэлгэрэх сум хамгийн олон адуутай, үхэртэй, хоньтой байна.

Хүснэгт 27.Хамгийн олон малтай сум, 2015

	Улсын хэмжээгээр		Дорноговь аймаг	
	Аймаг, сум	Малын тоо, мян.тол	Сум	Малын тоо, мян.тол
Бүх мал	ХЭ, Баяндэлгэр	436.3	Хатанбулаг	196.1
Тэмээгээр	ӨМ, Ханбогд	23.4	Хатанбулаг	6.8
Адуугаар	БУ, Сайхан	40.3	Дэлгэрэх	16.6
Үхрээр	АР, Өндөр-Улаан	51.0	Дэлгэрэх	9
Хониор	АР, Эрдэнэмандал	270.6	Дэлгэрэх	94.8
Ямаагаар	ӨВ, Богд	241.9	Хатанбулаг	105.7



Хамгийн олон малтай баг. Сүхбаатар аймгийн Баруун-Урт сумын 8-р баг улсдаа хамгийн олон малтай, мөн хамгийн олон адуутай, хоньтой, ямаатай, Өмнөговь аймгийн Мандал-Овоо сумын Мандал баг хамгийн олон тэмээтэй, Улаанбаатар хотын Сонгино хайрхан дүүргийн 21-р хороо хамгийн олон үхэртэй байна.

Дорноговь аймгийн хувьд Дэлгэрэх сумын Аманшанд баг хамгийн олон малтай, мөн хамгийн олон адуу, үхэр, хоньтой, Мандах сумын Алхантаг баг хамгийн олон тэмээтэй, Хатанбулаг сумын Агаруут баг хамгийн олон ямаатай байна.

Хүснэгт 28.Хамгийн олон малтай баг, 2015

	Улсын хэмжээгээр		Дорноговь аймаг	
	Аймаг, сум, баг	Малын тоо, мян.тол	Сум, баг	Малын тоо, мян.тол
Бүх мал	СҮ,Баруун-Урт, 8- баг	252.5	Дэлгэрэх, Аман шанд	81.5
Тэмээгээр	ӨМ,Мандал-Овоо,Мандал	10.2	Мандах, Алхантаг	2.5
Адуугаар	СҮ,Баруун-Урт, 8- баг	21.3	Дэлгэрэх, Аман шанд	6.9
Үхрээр	УБ,СХД, 21- хороо	19.2	Дэлгэрэх, Аман шанд	4
Хониор	СҮ,Баруун-Урт, 8- баг	125.3	Дэлгэрэх, Аман шанд	44.1
Ямаагаар	СҮ,Баруун-Урт, 8- баг	87.2	Хатанбулаг, Агаруут	38.6

II.4. Малжуулалтын талаарх мэдээлэл

Монгол улсын Засгийн газрын ядуурлыг бууруулах ажлын хүрээнд малгүй болон мал цөөтэй иргэдийг малжуулах арга хэмжээг авч, нилээдгүй хөрөнгө мөнгийг зарцуулсан байна. Малжуулах арга хэмжээ нь орон нутаг, гадаад улс орон, олон улсын байгууллага, төрийн бус байгууллага зэрэг олон байгууллагын санхүүжилтээр хийгдэж байна.

Хүснэгт 29. Малжуулалтанд хамрагдсан өрхийн тоо, ам бүл

	2010	2011	2012	2013	2014	2015
Малжуулалтанд хамрагдсан өрхийн тоо	162	141	151	190	238	194
Ам бүлийн тоо	600	495	536	592	793	593
1 өрхийн ам тоо	4	4	4	3	3	3
Малжуулалтаар авсан малын тоо, толгойгоор	6319	6419	6812	9789	10860	10257
Бод малын тоо	228	279	112	764	398	660
Бог малын тоо	6091	6140	6700	9025	10462	9597
Нэг өрхөд ногдох малын тоо	39	46	45	52	46	53
Малжуулалтаар зарцуулсан хөрөнгө, мян.төг	180.9	200.6	280.9	470.8	618.6	484.5



2015 онд 194 өрх малжуулах арга хэмжээнд хамрагдсан бөгөөд 1 өрхийн ам бүлийн тоо дунджаар 3 хүн байна. Малжуулалтанд хамрагдсан өрхийн тоо өмнөх оныхоос 18.5 хувиар буурчээ. Малжуулах арга хэмжээгээр дээрхи өрхүүдэд нийт 10257 толгой мал олгогдсон бөгөөд 93.6 хувь нь бог мал байна. Малжуулалтад нийт 484.5 сая төгрөг зарцуулсаны 7.9 хувийг гадаад орон, олон улсын байгууллагын төсөл, хөтөлбөрийн хөрөнгөөр, 24.6 хувийг төсвийн хөрөнгөөр, 67.5 хувийг бусад эх үүсвэрээр санхүүжүүлсэн байна.

II.5. Худаг усан сангийн тоо, усжуулалтын талаарх мэдээлэл

Энэ онд 40 худаг шинээр гаргахад улсын төсвийн хөрөнгөөр 231.9 сая төгрөг, гадаадын болон олон улсын төсөл хөтөлбөрийн 1140.0 сая төгрөг, малчид иргэдийн 152 сая төгрөгийг зарцуулсан байна. Шинээр гаргасан худгийн тоо өмнөх оныхоос 14-өөр өсчээ. 243 худаг сэргээн засварласны 227 нь энгийн уурхайн, 16 нь инженерийн хийцтэй худаг байсан бөгөөд худгийн засвар шинэчлэлтэд нийт 189.8 сая төгрөг зарцуулав.

Хүснэгт 30. Шинээр гаргасан худгийн тайлан

	2010	2011	2012	2013	2014	2015
Шинээр гаргасан худгийн тоо	48	66	48	60	74	40
Инженерийн хийцтэй өрөмдмөл	12	13	20	24	41	17
Энгийн уурхайн	36	53	28	36	33	23
Шинээр гаргахад зарцуулсан хөрөнгө, сая төгрөгөөр	272.5	299.6	367.1	328.4	765.4	231.9

Хүснэгт 31. Засварласан худгийн тайлан

	2010	2011	2012	2013	2014	2015
Засварласан худгийн тоо	365	438	413	132	243	222
Инженерийн хийцтэй өрөмдмөл	23	24	11	2	16	7
Энгийн уурхайн	342	414	402	130	227	215
Засварлахад зарцуулсан хөрөнгө, сая төгрөгөөр	208.6	107.9	88.2	117.3	189.8	459.7



ДҮГНЭЛТ

Манай Улсын эдийн засаг, нийгмийн амьдралд хөдөө аж ахуйн салбар шийдвэрлэх ач холбогдолтой хэвээр байгаа билээ. 2015 оны жилийн эцсийн малтооллогын дүнгээр 1801.2 мянган толгой мал тоологдсон нь өмнөх оноос 6.8 хувь буюу 114.4 мянган толгойгоор өсчээ. Жил бүрийн эцсийн мал тооллогын дүнг харахад аймаг байгуулагдсан 1931 оноос хойш түүхэндээ хамгийн олон мал тоолуулсан жил боллоо. Мал сүргийн өсөлтөд 572.9 мянган төл бойжуулсан нь өмнөх оноос 5.4 хувиар буюу 29.4 мянган төлөөр өссөн мөн цаг агаарын байдал сайн байсан нь голлон нөлөөлжээ.

Аймгийн хэмжээнд мал бүхий 5020 өрх тоологдсоны 3988 өрх буюу 79.4 хувь нь жилийн дөрвөн улирлын туршид малаа маллаж байгаа малчин өрх байна. Мал аж ахуйн салбарт нийт 7221 малчид ажиллаж байна. Нийт малчдыг насны байдлыг авч үзвэл Нийт малчдын дүнд 16-34 насны хүмүүс өмнөх оноос 1.4 пунктээр, 55дээш буюу тэтгэврийн насны хүмүүс 0.1 пунктээр буурч, харин 35-54 насны хүмүүс 1.6 пунктээр өссөн байна. Жил бүрийн тооллогын дүнгээс харахад сүүлийн жилүүдэд малчдын тоо өсч байгаа хэдий ч нийт малчдын дүнд залуу малчдын эзлэх хувийн жинбуурч, 35-аас дээш насны малчдын эзлэх хувь нэмэгдэх хандлагатай болж байгаа нь цаашид мал аж ахуйн салбарт ажиллах хүчин хомсдох, нүүдэлчдийн өв соёл, ёс заншил мартагдах, нутаг орон эзэнгүйрэх, төвлөрөл дагасан ажилгүйдэл нэмэгдэх мэт сөрөг үр дагавартай. Тиймээс залуу малчдын тоо цөөрч байгаа шалтгаан, нөхцөлд дүгнэлт хийж, зөв гарцыг тодорхойлон үр дүнтэй ажлууд зохион байгуулах нь зүйтэй гэж үзэж байна.

2015 оны нийт мал сүргийн 91.6 хувь буюу 1650.3 мянган толгой нь малчин өрхийн эзэмшилд байгаа бөгөөд нэг малчин өрхөд дунджаар 414 толгой малногдож байна. Нийт малчин өрхийн 82.5 хувь нь цахилгааны эх үүсвэртэй, 74.2 хувь нь телевизортой, 56.3 хувь авто машинтай, 54.1 хувь нь мотоцикльтай, 80.8 хувь гар утас ашигладаг гэсэн дүн гарчээ. Аймгийн малчин өрхүүдийн автомашин, мотоцикл, тээврийн хэрэгслийн хэрэглээ улсын дунджаас 4.7-15.0 пунктээр дээгүүр байгаа бол цахилгааны эх үүсгүүр, телевизээр хангагдсан байдал улсын дундажаас 3.1-5.8 пунктээр доогуур гарсан байна.

Нийт малын 86.8 хувийг бог мал 13.2 хувийг бод мал эзэлж байна. Мал сүргийн бүтцэд ямаа 45.1 хувь, хонь 41.7 хувь, үхэр 3.9 хувь, адуу 7.3 хувь, тэмээ 2.0 хувийг тус тус эзэлж байна. Сүргийн бүтцэд тэмээ, адуу, ямааны эзлэх хувь улсын дундажаас 1.3-3.0 пунктээр илүү, харин үхэр, хонины эзлэх хувь 2.9 пунктээр доогуур байна. Сумдын байгаль-цаг уурын нөхцөлд илүү зохицсон сумын мал аж ахуйн үйлдвэрлэл, борлуулалтын эх үүсвэр болж буй 1-2 салбар тухайн сумын мал аж ахуйн төрөлжилт, үйлдвэрлэлийн хэв шинжийг тодорхойлдог. Бэлчээрийн мал аж ахуйн салбарууд нь үйлдвэрлэлийн бүх нөөцөөрөө (бэлчээр, ус, нэмэгдэл тэжээл, хүн хүч) өрсөлдөх салбарууд учраас төрөлжилт гүнзгийрэх тусмаа сайн гэж үздэг. Арга зүйн хувьд нэг салбар дангаараа 50.0 хувиас дээш бол нэг салбараар төрөлжсөн, хоёр салбар нийлээд 67.0 хувиас дээш бол хоёр салбараар төрөлжсөн, эдгээр нөхцөл бүрдээгүй бол олон салбартай, төрөлжөөгүй гэж үздэг. Манай аймгийн хувьд нэг болон хоёр салбараар төрөлжсөн сум байхгүй учраас олон салбартай малаа төрөлжүүлээгүй байна.



2015 онд 348.2 мянган толгой малыг хэрэглээнд зарцуулсан нь 2014 оныхоос 66.7 мянган толгойгоор буюу 22.3 хувиар их хэрэглээтэй жил байлаа. Малтай нэг өрх дунджаар 69 толгой малыг хэрэглээнд зарцуулсан байна. Үүнийг аймгийн нийт өрхөд оногдуулбал нэг өрх дунджаар 17 толгой малыг хэрэглээндээ зарцуулжээ. Сүүлийн жилүүдэд туслах аж ахуйн чиглэлээр гахай, тахианы аж ахуй байгуулах, гахай, тахиан мах, өндөг, сүүний хэрэгцээг дотоодын томоохон үйлдвэр аж ахуйн нэгж, иргэдийг хангах цаашлаад бусад орон нутагт нийлүүлэх зорилтуудыг хэрэгжүүлэхээр анхаарал хандуулан ажиллаж байгаа билээ.

Газар тариалангийн салбарын бүтээгдэхүүний үйлдвэрлэл 2015 оны гүйцэтгэлээр 2007 оны зэрэгцүүлэх үнээр 275.1 мянган төгрөгт хүрч, 2014 онтой харьцуулахад 20.8 хувиар өслөө. Хураан авсан төмс 6.5 тн-оор, хүнсний ногоо 83.5 тн-оор илүү байна. Газар тариалангийн үйл ажиллагаанд байгаль, цаг уур ихээр нөлөөлж байгаа боловч цаашид ургац хураалтын хэмжээг боломжийн хэмжээнд байлгахын тулд га-гийн ургацыг нэмэгдүүлэх, үүний тулд чанартай сайн уринш боловсруулалтыг нэмэгдүүлэх, усалгаатай талбайн хэмжээг нэмэгдүүлэх, ганд тэсвэртэй хүнсний болон тэжээлийн таримлын үрийг үржүүлэх, сортын үрээр хангах, ургац боловсролтын үед хортон шавьжтай тэмцэх зэрэгт ихээхэн анхаарах шаардлагатай байна.

Судалгаанаас дүгнэж үзэхэд мал аж ахуйн салбараас гарч байгаа мах, сүүг орон нутагт үндсэндээ гар аргаар боловсруулж, харин арьс, шир, ноос, ноолуурын ихэнх хэсэг нь боловсруулалт хийлгүйгээр гадаад зах зээлд гарч байна.

Хөдөө аж ахуйн салбар нь хүн амын хүнсний хэрэглээг хангагч төдийгүй боловсруулах салбарын гол түүхий эд нийлүүлэгчийн хувьд хөдөө аж ахуйн салбарын хөгжлийг бусад салбаруудтай уялдаатай авч үзэж, хөгжүүлэх нь зүйтэй юм. Хамгийн гол асуудал бол хөдөө орон нутагт хөдөө аж ахуйн бүтээгдэхүүнийг хадгалах, боловсруулах, борлуулах чиглэлээр жижиг дунд үйлдвэрүүдийг байгуулах, хөдөө аж ахуйн бүтээгдэхүүнийг бэлтгэх төвлөрсөн цэгүүд, хадгалах, хөргөх зоорийг бий болгох нь чухал байна.

Хөдөө аж ахуйн салбарын өсөлт нь хүн амын хүнсний хэрэглээнд нийлүүлж буй дотоодын хөдөө аж ахуйн бүтээгдэхүүний хэмжээг нэмэгдүүлж, үндэсний үйлдвэрлэлийг түүхий эдээр хангах боломжийг бүрдүүлэн, экспортын бүтээгдэхүүний тоо хэмжээг өсгөн, улмаар уг салбарын орлогын хэмжээг нэмэгдүүлэх таатай нөхцөл болох юм.

Мэдээллийн эх үүсвэр:

- 2009-2015 оны жилийн эцсийн мал тооллогын материал
- 2015 оны Дорноговь аймгийн нийгэм, эдийн засгийн танилцуулга эмхэтгэл
- Статистикийн судалгааны арга, аргачлал
- www.dornogovi.ubseg.gov.mn – Улсын бүртгэл, Статистикийн ерөнхий газрын вэб сайт
- www.1212.mn – Статистик мэдээллийн үйлчилгээний нэгдсэн систем

Судалгааг хийсэн : Статистикийн хэлтсийн мэргэжилтэн Р.Энхбаяр