

## Гарчиг

1. Удиртгал
2. Хөдөлмөрийн насны хүн ам, Ажиллах хүч
3. Ажиллах хүчний үндсэн үзүүлэлтүүд
4. Ажиллагчид
5. Ажилгүй иргэд
6. Ажилгүйдлийн түвшин
7. Эдийн засгийн идэвхгүй хүн ам
8. Хүн ам зүйн ачаалал
9. Ажил хайгч иргэд болон ажлын байрны зуучлал
10. Албан бус секторт ажиллагчид
11. Хавсралт хүснэгтүүд
12. Ашигласан материал

## Удиртгал

Ажилгүйдэл, бүрэн бус хөдөлмөр эрхлэлт байсаар байгаа өнөөгийн нөхцөлд хөдөлмөр эрхлэлтийн стратеги, хөтөлбөрийг боловсруулах, үр дүнг дүгнэхэд шаардлагатай хөдөлмөр эрхлэлтийн талаарх статистикийн суурь мэдээллийг өргөжүүлэн баяжуулах, шалгуур үзүүлэлтийг оновчтой зөв тооцон гаргах, мэдээллийн давтамжийг тогтмолжуулах, хөдөлмөрийн статистикийн системийг боловсронгуй болгох шаардлага зүй ёсоор тавигдаж байна.

Хөдөлмөр эрхлэлт бол тухайн улс орны хамгийн чухал асуудлын нэг бөгөөд хүн амын насны бүтэц боловсролын байдал, хүн амын байршил зэргээс шууд хамаардаг үзүүлэлт юм. Ажил эрхлэлт, ажилгүйдлийн түвшин нь тухайн орон нутгийн ядуурлын түвшин, эдийн

засгийн үзүүлэлтийг тодорхойлох гол үзүүлэлт болдог. Хүн амын ажил эрхлэлтийн судалгааны үзүүлэлтүүдийг сум, хорооны нутаг дэвсгэрт 6 сараас дээш хугацаагаар оршин суугаа (Монгол Улсын харьяат, манай улсад удаан хугацаагаар оршин сууж байгаа гадаадын болон цагаач иргэд) суурин хүн амаар тооцож гаргадаг.

Энэ 2019 оны танилцуулгаар Дундговь аймгийн нийт хүн амын дунд хөдөлмөрийн насныхан, тэдгээрийн хэдэн хувь нь ажил хөдөлмөр эрхлэж байгаа, ажилгүйдлийн түвшин ямар хэмжээнд байгаа эсэх, эдийн засгийн идэвхгүй хүн амын тоо хэрхэн өөрчлөгдөж байгаа, хүн ам зүйн ачаалал, нийт хүн амын өсөлтөөс ажиллах хүчний өсөлт хэрхэн хамааралтай байгаа эсэх, аймагт аль салбарт шинээр ажлын байр голлон бий болж байгаа, албан бус секторт ажиллагчдын бүтэц зэрэг асуудлыг харуулахыг гол зорилгоо болгосон. Энэхүү танилцуулгын тоон мэдээллийг улсын хэмжээнд улирал бүр явагддаг ажиллах хүчний түүвэр судалгааны тайлан болон аймгийн Хөдөлмөрийн хэлтсийн сар бүрийн мэдээнд үндэслэн гаргалаа.



## ОЙЛГОЛТ ТОДОРХОЙЛОЛТУУД

### ХӨДӨЛМӨРИЙН НАСНЫ ХҮН АМ

- **Хөдөлмөрийн насны хүн ам** гэж 15, түүнээс дээш насны хүн амыг хэлнэ. Хөдөлмөрийн насны хүн амыг ажиллах хүч болон ажиллах хүчнээс гадуурх хүн ам гэж ангилна.
- **Ажиллах хүч** гэж тухайн хугацаанд зөвхөн хөдөлмөр эрхлэлтийн ажлын хэлбэрийн хүрээнд, цалин хөлс, орлого олох зорилгоор бусдын хэрэглээнд зориулан бүтээгдэхүүн үйлдвэрлэх, үйлчилгээ үзүүлэхэд хүч хөдөлмөрөө нийлүүлж байгаа ажиллагчид болон нийлүүлэхэд бэлэн байгаа ажилгүй хүн юм.
- **Ажиллах хүчнээс гадуурх хүн ам** гэж сургуульд суралцаж байгаа, гэрийн ажилтай, өндөр настан, өндөр насны тэтгэвэр тогтоолгосон, хөгжлийн бэрхшээлтэй болон ажил хайх итгэл алдарсан зэрэг шалтгаанаар тухайн хугацаанд ажиллах хүчинд хамаарахгүй хөдөлмөрийн насны хүн амыг ойлгоно. Ажиллах хүчнээс гадуурх хүн амаас **боломжит ажиллах хүчин** (тодорхойлолт 2.16.3)-ийг тодорхойлно. Мөн ажиллах хүч болон боломжит ажиллах хүч хоёрын нийлбэрээр **өргөтгөсөн ажиллах хүч** илэрхийлэгдэнэ.

### ХӨДӨЛМӨРИЙН ДУТУУ АШИГЛАЛТ

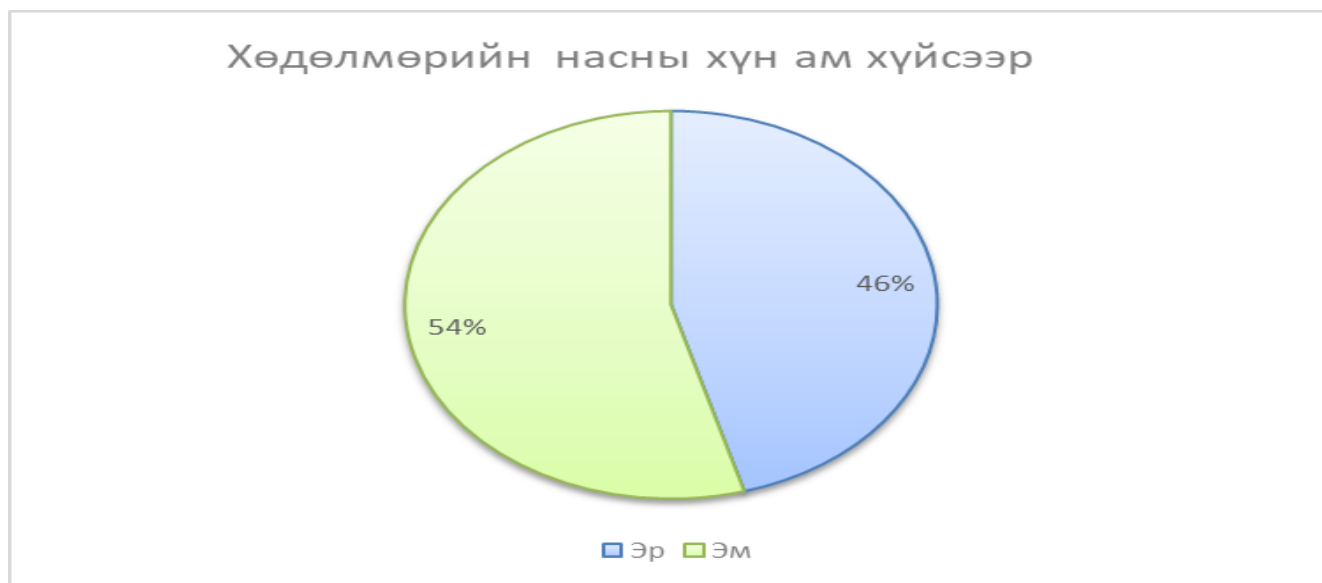
- **Хөдөлмөрийн дутуу ашиглалт** гэж хөдөлмөрийн нийлүүлэлт болон эрэлтийн зөрүү буюу хөдөлмөрийн насны хүн амын хөдөлмөр эрхлэлтийн хэрэгцээ хангагдахгүй байхыг ойлгоно. Хөдөлмөрийн дутуу ашиглалтыг дараах үзүүлэлтээр хэмжинэ. Үүнд:
- **Цаг хугацаанаас хамаарсан бүрэн бус хөдөлмөр эрхлэгч** гэж тухайн хугацаанд хөдөлмөр эрхэлж буй ажиллагчийн бүх ажлынх нь ажлын цаг нь үндэсний хууль тогтоомжид заасан босго цагаас бага бөгөөд өөр ажил хийх хүсэлтэй, нэмэлт цагаар ажиллахад бэлэн байгаа хүнийг ойлгоно. Босго цаг гэдгийг Монгол Улсын Хөдөлмөрийн тухай хуульд заасны дагуу 7 хоногийн ажлын 40 цагаар авч үзнэ.
- **Ажилгүй хүн** гэж сүүлийн 7 хоногт хөдөлмөр эрхлээгүй, хөдөлмөр эрхлэх зорилгоор ажил хайж байгаа болон ажил хийхэд бэлэн байгаа хөдөлмөрийн насны хүн юм.

- а. хөдөлмөр эрхлээгүй** гэж тухайн хугацаанд буюу сүүлийн 7 хоногт цалин хөлс, орлого олох зорилгоор ямар нэгэн ажил хийгээгүй, ажиллагч гэдэг тодорхойлолтод хамаарахгүй байхыг;
- б. ажил хийхэд бэлэн** гэж тухайн хугацаанд буюу сүүлийн 7 хоногт эсвэл тухайн хугацаанаас хойш ирэх хоёр долоо хоногт ажил хийж эхлэхэд бэлэн байхыг, мөн ажил хийж эхлэхэд бэлэн байгааг;
- в. ажил хайж байгаа** гэж сүүлийн дөрвөн долоо хоногт цалин хөлс, орлого олох зорилгоор ямар нэгэн хэлбэрээр ажил хайсан эсвэл хувийн бизнес эхлүүлэх оролдлого хийсэн хүн юм. Ажил хайх гэдгийг ажилд зуучлах төрийн болон хувийн байгууллагад бүртгүүлэх, ажлын байрны талаар мэдээлэл авч ажил олгогчтой холбогдсон, ажлын зар, цахим хуудсаар ажил олгогчид хандах, нийтийн үйлчилгээний газруудын мэдээллийн самбар, хэвлэл мэдээллийн хэрэгсэлд зар тавих гэх мэт ажил олох оролдлого идэвхтэй хийхийг ойлгоно. Харин ажлын байрны талаар мэдээлэл авсан ч ажил олгогчид хандаагүй бол идэвхтэй оролдлого хийсэн гэж үзэхгүй.
- **Боломжит ажиллах хүч** гэж цалин хөлс, орлого олох зорилгоор хөдөлмөр эрхлэхийг сонирхож байгаа боловч тодорхой нөхцөл байдлын улмаас ажил хайх оролдлого нь хязгаарлагдсан эсвэл шууд ажил хийх боломжгүй байгаа, тухайн хугацаанд хөдөлмөр эрхлээгүй хүн юм. Боломжит ажиллах хүчинд дараах хүмүүсийг хамааруулна. Үүнд:
- а. Ажил хийхэд бэлэн биш байгаа ажил хайгч** буюу ажил хайх оролдлого хийж байсан ч тухайн хугацаанд ажил хийхэд бэлэн биш, боломжгүй байгаа хүн;**б. Ажил хайгаагүй ч ажил хийх боломжтой хүн** буюу ажил хайх оролдлого хийгээгүй ч ажил хийх хүсэлтэй, ажил хийхэд бэлэн байгаа хүн.
- **Албан бус эдийн засагт ажиллагч** гэж албан бус салбарт болон албан салбар дахь албан бус ажлын байранд хөдөлмөр эрхэлж буй ажиллагч юм.

## ХӨДӨЛМӨРИЙН НАСНЫ ХҮН АМ

Дундговь аймгийн хувьд 2019 оны жилийн эцсийн байдлаар нийт хүн ам 46437 болж өмнөх оноос 0.82 хувиар буюу 383 хүнээр буурсан байна.

Ажиллах хүчний түүвэр судалгааны дүнгээр аймгийн хэмжээнд хөдөлмөрийн насны хүн ам буюу 15 болон түүнээс дээс насны хүн амын тоо 31001 болж өнгөрсөн оны мөн үеэс 0.54 хувиар буюу 165 хүнээр өссөн байна. Үүнээс үзэхэд хүн амын тоо буурсан ч хөдөлмөрийн насны хүн өссөн үзүүлэлттэй байна.

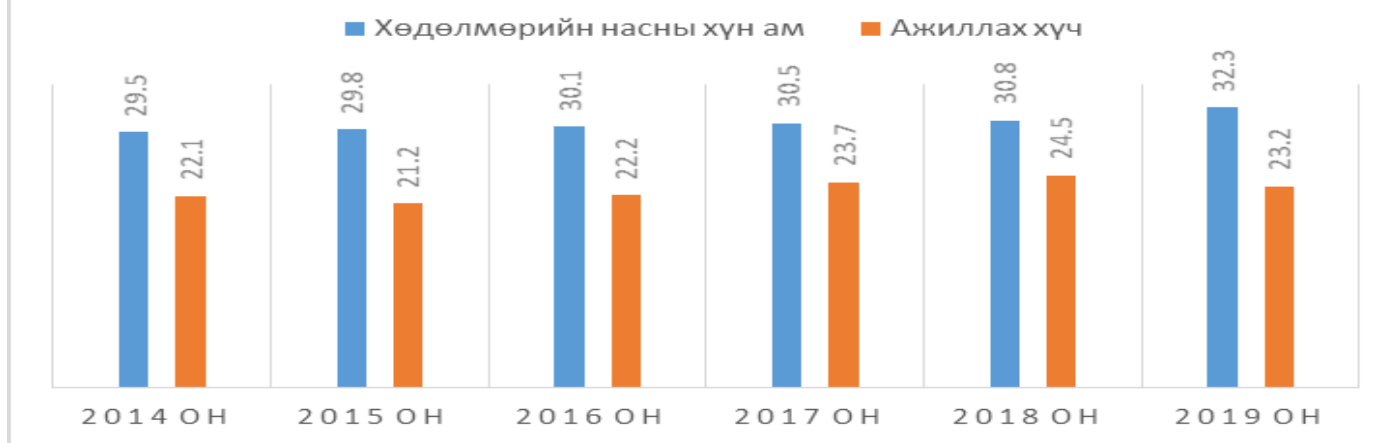


Хөдөлмөрийн насны нийт хүн амын 46 хувь буюу 14126 нь эрэгтэйчүүд, 54 хувь буюу 16875 нь эмэгтэйчүүд байна.

## АЖИЛЛАХ ХҮЧ

Эдийн засгийн идэвхтэй хүн ам буюу ажиллах хүч нь нийт ажиллагчид болон ажилгүй иргэдийн дүнгээр тодорхойлогдоно. 2019 оны эцсийн байдлаар эдийн засгийн идэвхтэй хүн 23187 болж өмнөх оноос 5.54 хувиар буурсан байна. Энэ нь нийт хүн амын 49.9 хувийг бүрдүүлж өмнөх оноос 2.5 хувиар буурсан байна.

## ХӨДӨЛМӨРИЙН НАСНЫ ХҮН АМ БА ЭДИЙН ЗАСГИЙН ИДЭВХТЭЙ ХҮН АМ 2014-2019 ОН



Эдийн засгийн идэвхтэй хүн амын 51.0 хувь болох 11830 нь эрэгтэйчүүд, 49.0 хувь буюу 11357 нь эмэгтэйчүүд байна.

Эдийн засгийн идэвхтэй нийт хүн амын 95.0 хувийг ажиллагчид, 0.5 хувийг ажилгүй иргэд бүрдүүлж байна.

### АЖИЛЛАХ ХҮЧНИЙ ҮНДСЭН ҮЗҮҮЛЭЛТҮҮД

2019 оны жилийн эцэст Ажиллах хүчний түүвэр судалгаагаар гаргасан үзүүлэлтүүдээр ажил эрхлэлтийн үзүүлэлтүүдийг тооцож харвал:

**Ажиллах хүчний оролцооны түвшин** 74.8 болж өмнөх оноос 4.7 пунктээр буурсан байна. Энэ нь хөдөлмөрийн насны 100 хүн тутмын 75 нь эдийн засгийн идэвхтэй хүн ам байна гэсэн үг юм.

### АЖИЛЛАХ ХҮЧНИЙ ОРОЛЦООНЫ ТҮВШИН



Тус аймгийн хувьд ажиллах хүчний оролцооны түвшин 2015 оноос хойш тогтмол өсч байгаа нь хөдөлмөрийн насны хүн амын дунд эдийн засгийн идэвхтэй хүн амын тоо тогтмол нэмэгдэж байгааг харуулж байна.

**Ажиллах хүчний идэвхийн ерөнхий коэффициент** 50.0 болж өмнөх оноос 2.4 пунктээр буурсан нь нийт хүн амд эзлэх ажиллах хүчний буюу эдийн засгийн идэвхтэй хүний тоо өсч 100 хүн тутмын 50 нь эдийн засгийн идэвхтэй хүн ам байгааг харуулж байна.

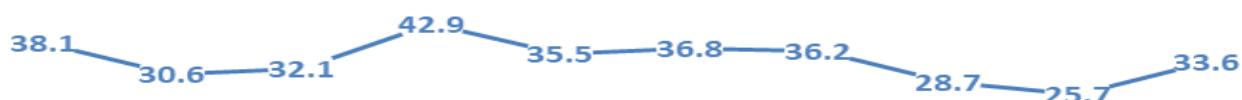
## АХИЕК 2010-2019 ОН



2010 он 2011 он 2012 он 2013 он 2014 он 2015 он 2016 он 2017 он 2018 он 2019 он

**Эдийн засгийн ачаалал** 33.6 болж өмнөх оны мөн үеэс 7.9 пунктээр өссөн үзүүлэлтэй байна. Энэ нь эдийн засгийн идэвхтэй 100 хүн тутмын 34 нь эдийн засгийн идэвхгүй буюу ажил идэвхтэй хайх сонирхолгүй иргэд болон хөгжлийн бэрхшээлтэй иргэд байна гэсэн үг юм.

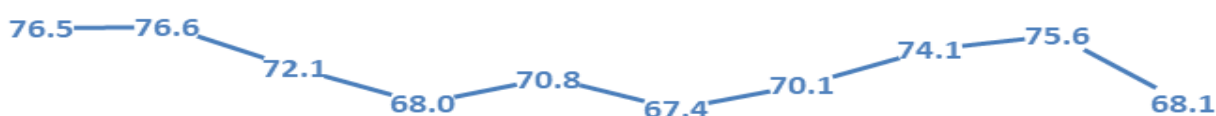
## ЭДИЙН ЗАСГИЙН АЧААЛАЛ



2010 он 2011 он 2012 он 2013 он 2014 он 2015 он 2016 он 2017 он 2018 он 2019 он

**Хөдөлмөр эрхлэлтийн түвшин** 75.6 болж өссөн нь хөдөлмөрийн насны 100 хүн тутмын 76 нь ажиллагчид буюу хөдөлмөр эрхэлж байгааг харууллаа. Энэхүү үзүүлэлт сүүлийн жилүүдэд тогтмол өсч байгаа нь дараах графикаас харагдаж байна.

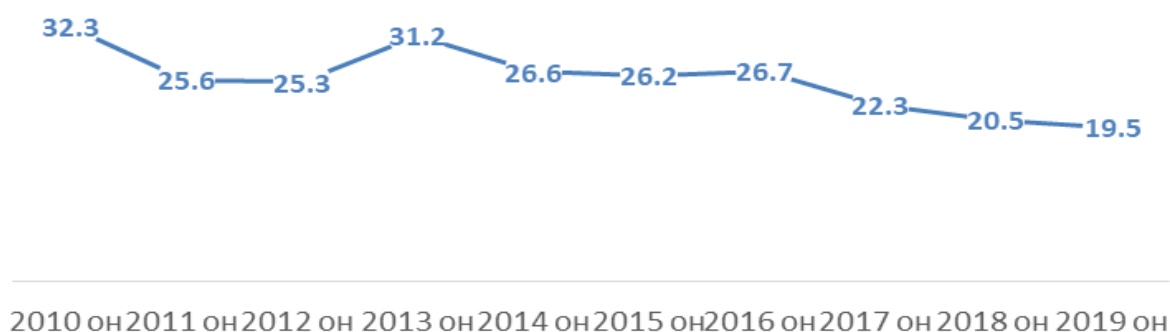
## ХӨДӨЛМӨР ЭРХЛЭЛТИЙН ТҮВШИН



2010 он 2011 он 2012 он 2013 он 2014 он 2015 он 2016 он 2017 он 2018 он 2019 он

**Эдийн засгийн идэвхгүй байдлын түвшин** 19.5 болж өмнөх оны мөн үеэс 1.0 пунктээр буурсан нь хөдөлмөрийн насны 100 хүн тутмын 20 нь эдийн засгийн идэвхгүй байгааг харуулсан байна.

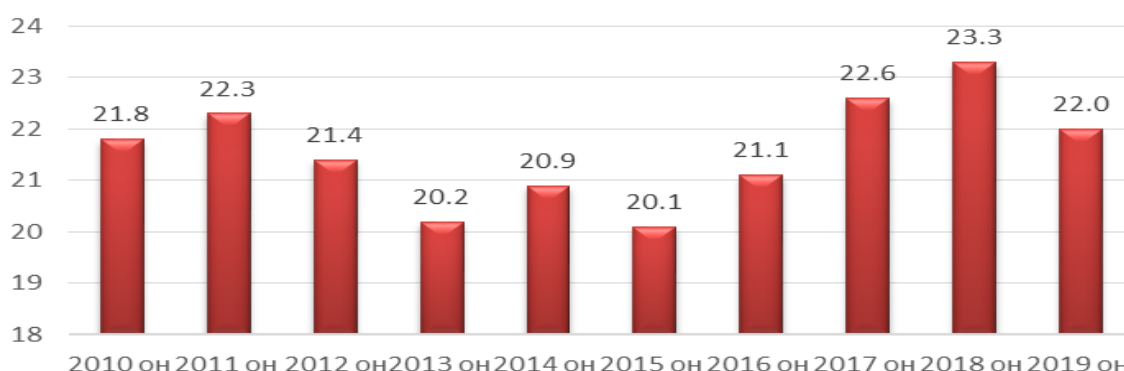
### ЭЗИБТҮВШИН 2013-2018 ОН



### АЖИЛЛАГЧИД

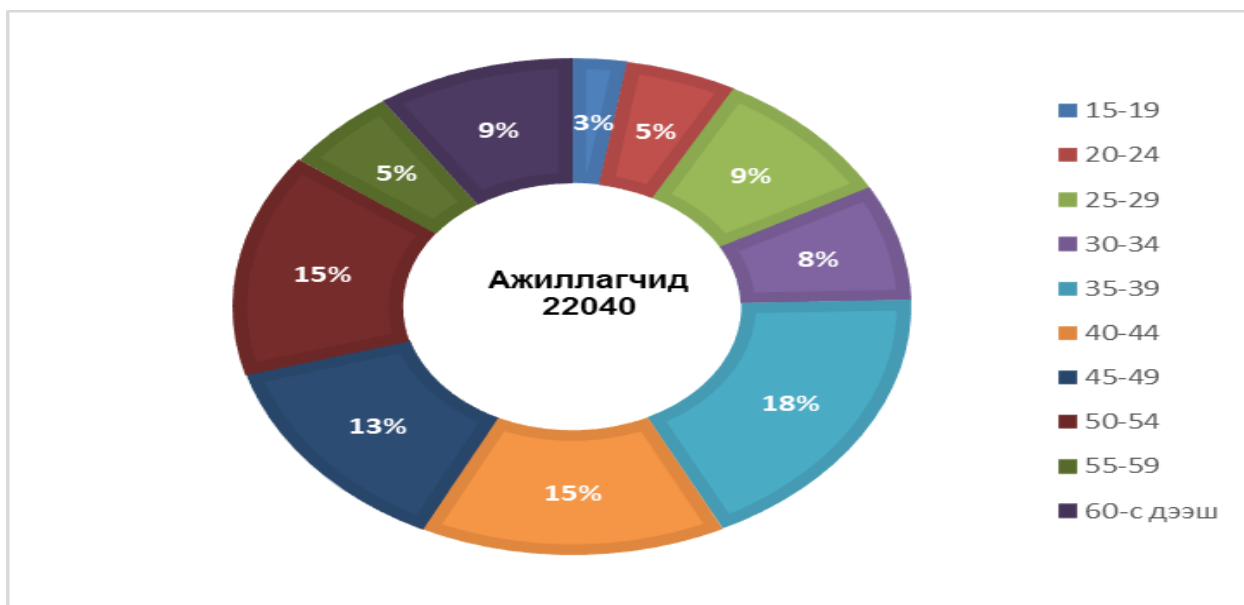
Аймгийн хэмжээнд ажиллагчдын тоо 22040 болж өмнөх оноос 5.52 хувиар буюу 1288 хүнээр буурсан байна. Нийт ажиллагчдын 47.7 хувь буюу 10510 нь эмэгтэйчүүд, 52.3 хувь буюу 11530 нь эрэгтэйчүүд байна. Ажиллагчдын тоо 2015 оноос хойш тогтмол өсч байна.

### Ажиллагчдын тоо

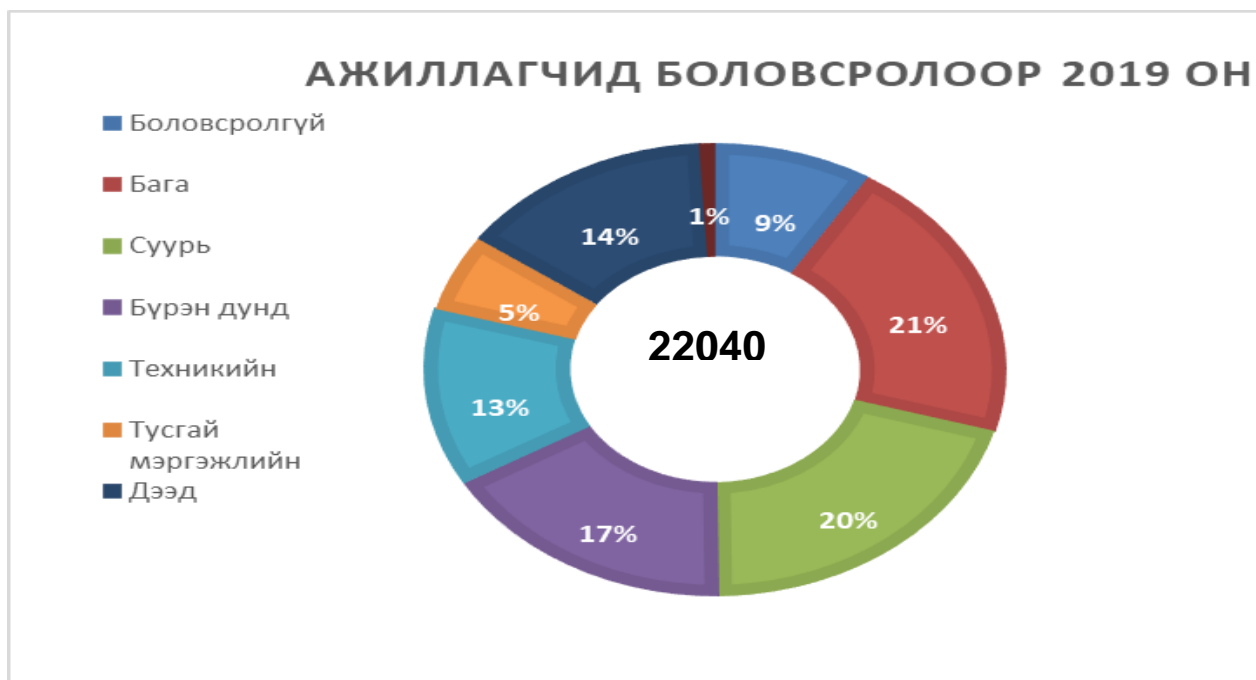


Нийт ажиллагчдын 3.0 хувь буюу 577 нь 15-19 насныхан, 5.0 хувь буюу 1166 нь 20-24 насныхан, 9.0 хувь буюу 2011 нь 25-29 насныхан, 8.0 хувь буюу 1664 нь 30-34 насныхан, 18.0 хувь 3984 нь 35-39 насныхан, 15.0 хувь буюу 3227 нь 40-44 насныхан, 13 хувь буюу 2924 нь 45-49 насныхан, 15 хувь буюу 2101 нь 50-54 насныхан, 5 хувь нь буюу 1204 нь 55-59 дээш насныхан, 9 хувь буюу 2082 нь 60-с дээш насны ажиллагчид байна. 60 болон түүнээс дээш насны ажиллагчдын 47.7 хувийг эмэгтэйчүүд 52.3 хувийг эрэгтэйчүүд бүрдүүлж байна.

Харин 15-19 насны нийт хөдөлмөр эрхэлж байгаа хүний 88.3 хувийг эрэгтэйчүүд эзэлж байна.



Нийт ажиллагчдыг боловсролын түвшинээр авч үзвэл 20.0 хувь нь суурь боловсролтой, 13.0 хувь нь техник мэргэжлийн дунд, 14.0 хувь нь дээд боловсролтой, 21 хувь бага боловсролтой, 17.0 хувь нь бүрэн дунд боловсролтой байгаа бол 9.0 хувь буюу 1950 хүн боловсролгүй ажиллагчид байгаа бол магистрын түвшиний боловсролтой ажиллагчид 187 байна.



Ажиллагчдыг эдийн засгийн салбарын ангилалаар дараах хүснэгтэд харууллаа. Нийт ажиллагчдын 66.8 хувь нь хөдөө аж ахуйн салбарт, 2.2 хувь нь уул уурхайн салбарт үүний 94.7 хувь нь эрэгтэйчүүд, 2.1 хувь нь боловсруулах үйлдвэрийн салбарт тэдгээрийн 40.0

хувь нь эмэгтэйчүүд, Бөөнийн болон жижиглэн худалдааны салбарт нийт ажиллагчдын 5.9 хувь, боловсролын салбарт 5.9 хувь тэдгээрийн 57.7 хувийг эмэгтэйчүүд, эрүүл мэндийн салбарт 2.0 хувь тэдгээрийн 91.8 хувийг эмэгтэйчүүд эзэлж, Төрийн удирдлагын салбарт нийт ажиллагчдын 4.9 хувь буюу 1087 хүн ажиллаж байна.

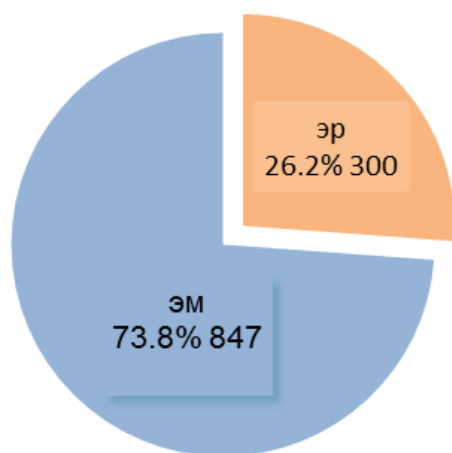
## Ажиллагчид эдийн засгийн салбараар -2019

	Хүйс		
	Бүгд	Эрэгтэй	Эмэгтэй
<b>Ажиллагчид эдийн засгийн салбараар</b>			
<i>Хөдөө аж ахуйн салбарт</i>	14,739	8,165	6,574
<i>Уул уурхай олборлох салбарт</i>	477	452	25
<i>Боловсруулах үйлдэр</i>	465	279	186
<i>Цахилгаан хий дулааны салбарт</i>	619	619	0
<i>Усан хангамж, бохир ус зайлуулах систем, хог, хаягдлын менежмент</i>	56	0	56
<i>Барилгын салбарт</i>	134	134	0
<i>Бөөний болон жижиглэн худалдаа,</i>	1,311	334	977
<i>Тээвэр ба агуулахын үйл ажиллагаа</i>	24	24	0
<i>Зочид буудал нийтийн хоолны үйлчилгээ</i>	56	12	44
<i>Мэдээлэл, холбоо</i>	10	0	10
<i>Санхүүгийн болон даатгалын үйл ажиллагаа</i>	660	270	390
<i>Үл хөдлөх хөрөнгийн үйл ажиллагаа</i>	0	0	0
<i>Мэргэжлийн шинжлэх ухаан болон техникийн үйл ажиллагаа</i>	81	81	0
<i>Удирдлагын болон дэмжлэг үзүүлэх үйл ажиллагаа</i>	45	45	0
<i>Төрийн удирдлага ба батлан хамгаалах үйл ажиллагаа, албан журмын</i>	1,087	438	649
<i>Боловсрол</i>	1,291	546	745
<i>Хүний эрүүл мэнд ба нийгмийн халамжийн үйл ажиллагаа</i>	442	36	406
<i>Урлаг, үзвэр, тоглоом наадам</i>	429	71	358
<i>Үйлчилгээний бусад үйл ажиллагаа</i>	109	22	87

## АЖИЛГҮЙ ИРГЭД

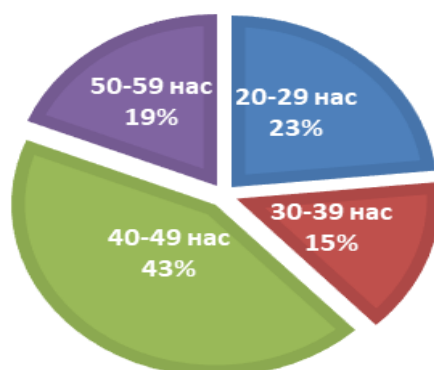
Ажиллах хүчний түүвэр судалгаагаар 2019 оны жилийн эцэст 15 ба түүнээс дээш насны ажилгүй иргэдийн тоо 1147 болж өмнөх оноос 72 хүнээр буюу 5.9 хувиар буурсан байна. Энэ нь нийт хүн амын 2.5 хувийг, хөдөлмөрийн насны хүн амын 3.7 хувийг, эдийн засгийн идэвхтэй хүн амын 4.9 хувийг тус тус эзэлж байна. Ажилгүй иргэдийн 73.8 хувь буюу 847 нь эмэгтэйчүүд, 26.2 хувь буюу 300 нь эрэгтэйчүүд байна.

### АЖИЛГҮЙ ИРГЭДИЙН ХҮЙСИЙН ХАРЬЦАА 2019 ОН



Нийт ажилгүй иргэдийн насны бүтцээр авч үзвэл 23.0 хувийг 20-29 насныхан, 15.0 хувийг 30-39 насныхан, 43.0 хувийг 40-49 насныхан, 19.0 хувийг 50-59 насныхан бүрдүүлж байна.

### АЖИЛГҮЙ ИРГЭД НАСНЫ БҮТЦЭЭР 2019 ОН



## АЖИЛГҮЙДЛИЙН ТҮВШИН

Хүн амын ажил эрхлэлтийг хамгийн гол үзүүлэлт бол ажилгүйдлийн түвшин байдаг. 2019 оны ажиллах хүчний түүвэр судалгаагаар тооцож гаргаснаар ажилгүйдлийн түвшин 4.9 хувьд хүрч өмнөх оны мөн үеэс 0.1 пунктээр буурсан байна.

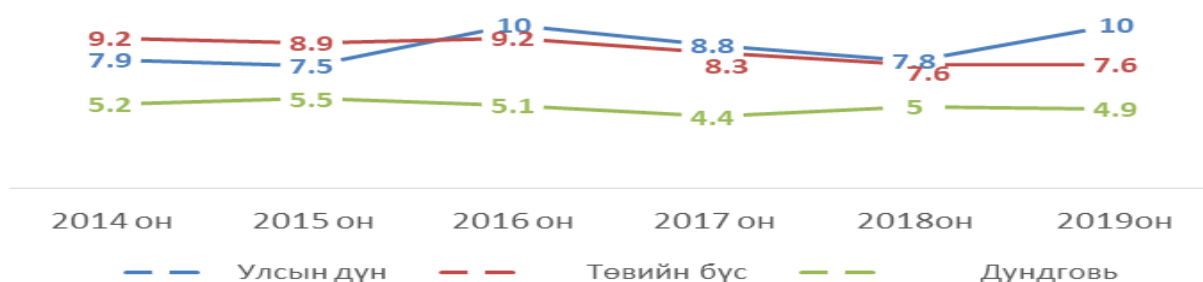
Энэ нь улсын дундаж үзүүлэлтэй харьцуулахад 5.1 пунктээр, төвийн бүсийн дундажаас 2.7 пунктээр тус тус бага байна. Төвийн бүсийн аймгуудын дунд Дорноговь аймгийн ажилгүйдлийн түвшин 3.9 хувь байгаа нь хамгийн бага, Дархан-Уул аймаг 18.7 хувь байгаа нь хамгийн их үзүүлэлт байна.

Ажил эрхлэлтийн түүвэр судалгаагаар тооцож гаргасан ажилгүйдлийн түвшин  
бүсээр болон бүсийн аймгуудтай харьцуулсан байдлаар 2016-2019 он

"Аймаг, нийслэл"	2016	2017	2018	2019
Улсын дүн	10.0	8.8	7.8	10.0
Баруун бүс	12.1	10.7	8.9	11.7
Хангайн бүс	10.6	9.8	7.1	8.2
Төвийн бүс	9.2	8.3	7.6	7.6
Дорноговь	9.9	6.1	5.3	3.9
Дундговь	5.1	4.4	5	4.9
Өмнөговь	14.3	16.4	7.3	6.0
Сэлэнгэ	8.1	6.6	5.6	4.7
Төв	2.7	3.2	2.6	4.1
Дархан	15.4	14.2	19.6	18.7
Говьсүмбэр	18.1	7.8	11.7	10.0
Зүүн бүс	11.4	10.4	8.7	11.9
Улаанбаатар	9.1	7.5	7.6	11.0

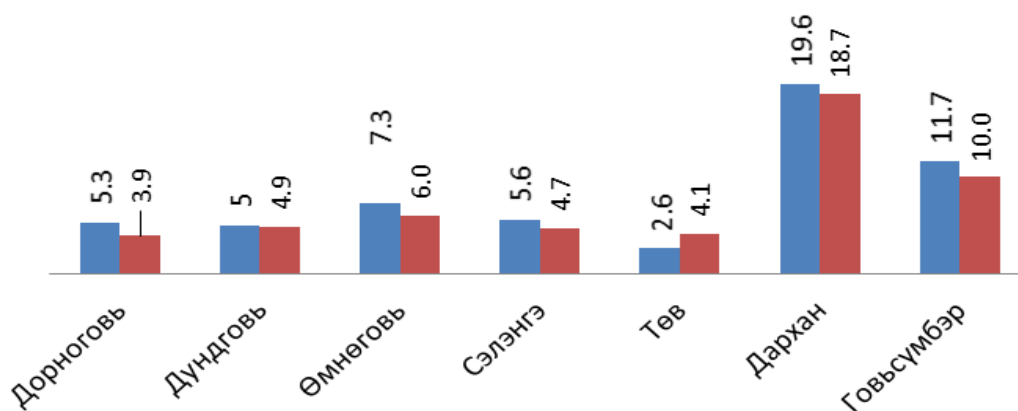
Аймгийн ажилгүйдлийн түвшинг сүүлийн 5 жилээр улс болон төвийн бүстэй харьцуулан дараах графикт харуулж байна. Улсын дундаж, төвийн бүсийн ажилгүйдлийн түвшин сүүлийн 2 жил буурсан бол тус аймгийн хувьд 2019 онд мөн адил буурсан байна.

**ДУНДГОВЬ АЙМГИЙН АЖИЛГҮЙДЛИЙН ТҮВШИН УЛС  
БОЛОН БҮСТЭЙ ХАРЬЦУУЛСАНААР 2014-2019 ОН**



Төвийн бүсийн аймгуудын ажилгүйдлийн түвшинг өнгөрсөн 2018 онтой харьцуулахад Дорноговь, Өмнөговь, Сэлэнгэ, Дархан, Говьсүмбэр, Дундговь аймгуудад ажилгүйдлийн түвшин 0.1-1.7 пунктээр буурсан бол Төв аймагт 1.5 пунктээр өсчээ. Говьсүмэр аймгийн хувьд ажилгүйдлийн түвшин 1.7 пунктээр буурсан нь хамгийн өндөр үзүүлэлт юм.

**Төвийн бүсийн аймгуудын ажилгүйдлийн түвшин 2018-2019 он**

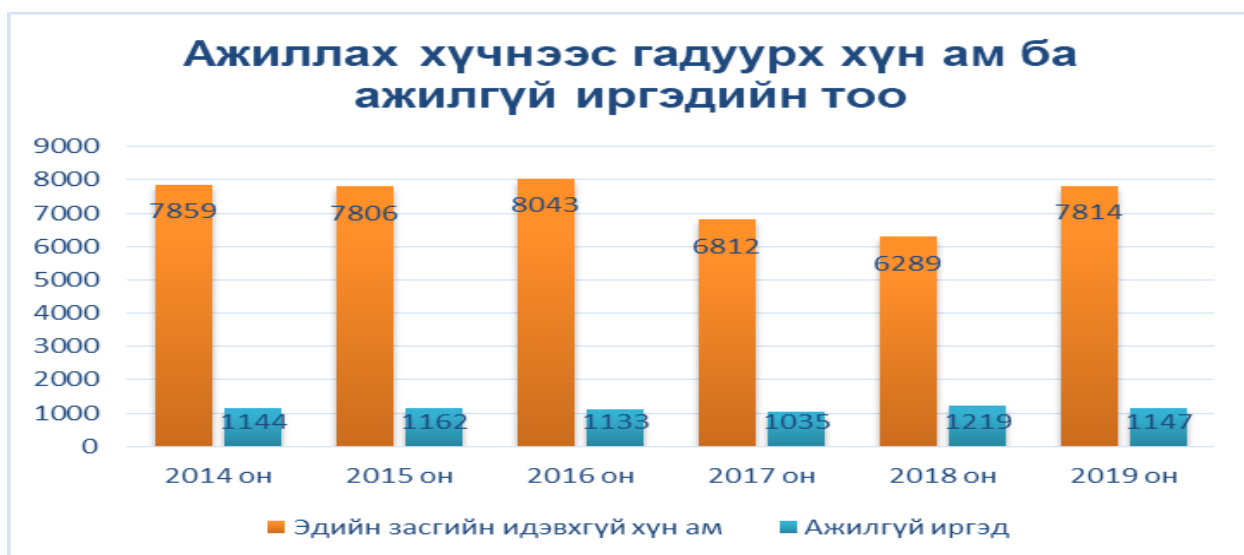


Улсын хэмжээнд эмэгтэйчүүдийн дунд ажилгүйдэл 8.9 хувь, эрэгтэйчүүдийн дунд ажилгүйдэл 11.0 хувь болж өнгөрсөн оноос буурчээ. Дундговь аймгийн хувьд эмэгтэйчүүдийн дунд ажилгүйдлийн түвшин 7.5 хувь болж өссөн бол, эрэгтэйчүүдийн дунд 2.5 хувь болж өмнөх оны мөн үеэс эрэгтэйчүүд 2.7 пунктээр буурсан харин эмэгтэйчүүд 2.8 пунктээр өссөн байна.

он	Улс		Дундговь	
	эрэгтэй	эмэгтэй	эрэгтэй	эмэгтэй
2015	8.2	6.7	6.2	4.6
2016	11.6	8.2	6.7	3.4
2017	9.6	7.8	5.8	2.8
2018	8.3	7.1	5.2	4.7
2019	11.0	8.9	2.5	7.5

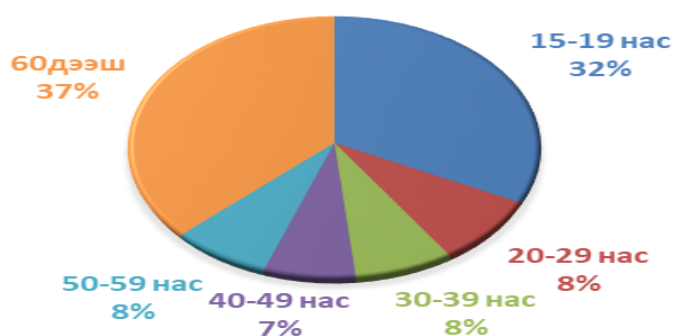
### Ажиллах хүчнээс гадуурх хүн ам

Ажиллах хүчнээс гадуурх хүн ам 7814 болж өнгөрсөн оноос 24.3 хувиар буюу 1525 хүнээр өссөн байна. Энэ нь иргэдийн ажил хайх болон хийж идэвх буурсан байгааг харуулж байна.

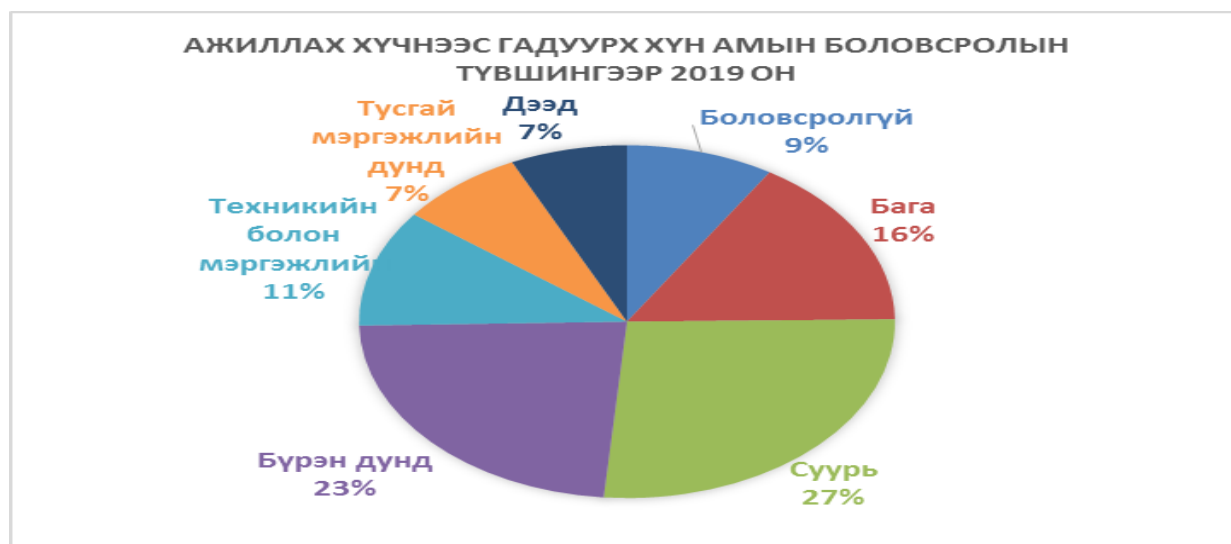


Ажиллах хүчнээс гадуурх хүн амын 70.6 хувийг эмэгтэйчүүд, 29.4 хувийг эрэгтэйчүүд эзэлж байна. 15 ба түүнээс дээш насны эдийн засгийн идэвхгүй хүн амыг насны бүтцээр авч үзвэл 32.0 хувь нь 15-19 насныхан, 8.0 хувь нь 20-29 насныхан, 8.0 хувь нь 30-39 насныхан, 7.0 хувь нь 40-49 насныхан, 8.0 хувь нь 50-59 насныхан, 37.0 хувь нь 60 болон түүнээс дээш насныхан бүрдүүлж байна.

### АЖИЛЛАХ ХҮЧНЭЭС ГАДУУРХ ХҮН АМ НАСНЫ БҮЛГЭЭР



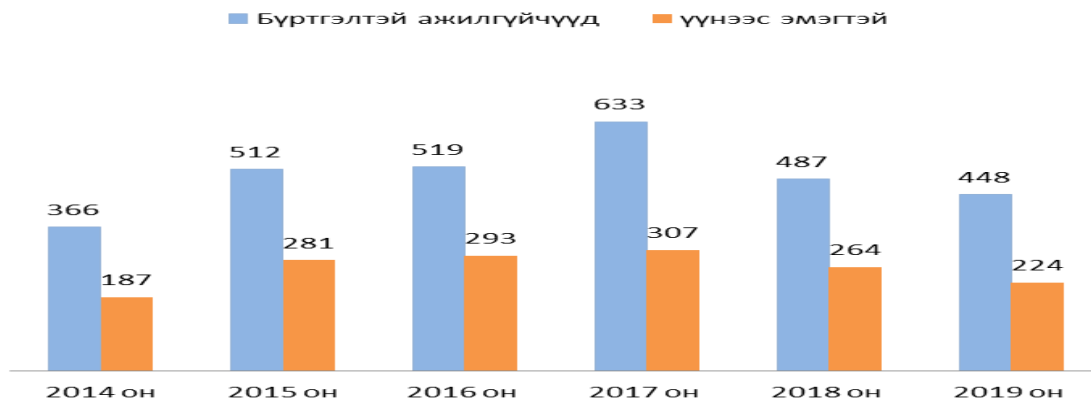
Нийт ажиллах хүчнээс гадуурх хүн амыг боловсролоор нь авч үзвэл 9 хувь нь буюу 698 хүн боловсролгүй, 16 хувь нь буюу 1239 хүн бага, 27 хувь нь буюу 2079 хүн суурь, 23 хувь нь буюу 1817 хүн бүрэн дунд, 11 хувь нь буюу 839 хүн техникийн болон мэргэжлийн, 7 хувь нь буюу 591 хүн тусгай мэргэжлийн дунд, 7 хувь нь буюу 551 хүн дээд боловсролтой байна.



### АЖИЛ ХАЙГЧ ИРГЭН БА АЖЛЫН БАЙРНЫ ЗУУЧЛАЛ

2019 оны жилийн эцсийн байдлаар аймгийн ХХҮГазарт бүртгүүлсэн ажил хайгч иргэдийн тоо 448 болж өмнөх оны мөн үеэс 8.0 хувиар 39 хүнээр буурсан байна. Ажил хайгчдын 50.0 хувийг эмэгтэйчүүд 50.0 хувийг эрэгтэйчүүд эзэлж байна.

**Бүртгэлтэй ажилгүйчүүдийн тоо 2014-2019 оноор**



Ажил хайгч иргэдийн 16.3 хувь нь дипломын болон бакалаврын дээд, 1.8 хувь нь тусгай мэргэжлийн дунд, 10.3 хувь нь техникийн болон мэргэжлийн, 43.3 хувь нь бүрэн дунд, 18.7 хувь нь суурь, 6.7 хувь нь бага, 2.9 хувь нь боловсролгүй иргэд байна.

**Ажилгүй иргэд боловсролоор, хүйсээр**

Боловсрол	Бүгд	Хүйс	
		эрэгтэй	эмэгтэй
Боловсролгүй	13	9	4
Бага	30	15	17
Суурь	84	45	39
Бүрэн дунд	194	101	93
Техникийн болон мэргэжлийн	46	22	24
Тусгай мэргэжлийн дунд	8	5	3
Дипломын дээд болон бакалавр	73	29	44
<b>Бүгд</b>	<b>448</b>	<b>226</b>	<b>224</b>

Аймгийн ХХҮГазрын мэдээгээр 2019 оны жилийн эцсийн байдлаар нийт 612 хүн ажлын байранд зуучлагдсан нь өмнөх оны мөн үеэс 23 хүнээр буюу 3.6 хувиар буурсан

байна. Ажлын байранд зуучлагдсан иргэдийн 40.0 хувийг эмэгтэйчүүд эзэлж байгаа бол эдийн засгийн үйл ажиллагааны салбараар авч үзэхэд 11.7 хувь нь ХАА, ан агнуур, ойн аж ахуй, 16.2 хувь нь үйлчилгээний бусад үйл ажиллагаа, 3.1 хувь нь барилга, 3.9 хувь нь төрийн удирдлага ба батлан хамгаалах үйл ажиллагаа, 23.0 хувь нь уул уурхай олборлолт, 23.2 хувь нь удирдлагын болон дэмжлэг үзүүлэх, 7.5 хувь нь боловсролын салбар, 1.1 хувь нь бөөний болон жижиглэн худалдаа, 0.7 хувь нь цахилгаан эрчим хүч, уур агааржуулалт, 3.6 хувь нь хүний эрүүл мэнд нийгмийн халамжийн чиглэл, 1.5 хувь нь боловсруулах аж үйлдвэр, 0.2 хувь нь тээвэр ба агуулахын үйл ажиллагаа, 2.0 хувь нь санхүү болон дааьгалын үйл ажиллагаа, 2.0 хувь нь урлаг үзвэр тоглоом наадам, 0.3 хувь нь хүн хөлслөн ажиллуулдаг өрхийн үйл ажиллагаанд зуучлагдсан бол үлдсэн хувь нь бусад салбарт зуучлагджээ.

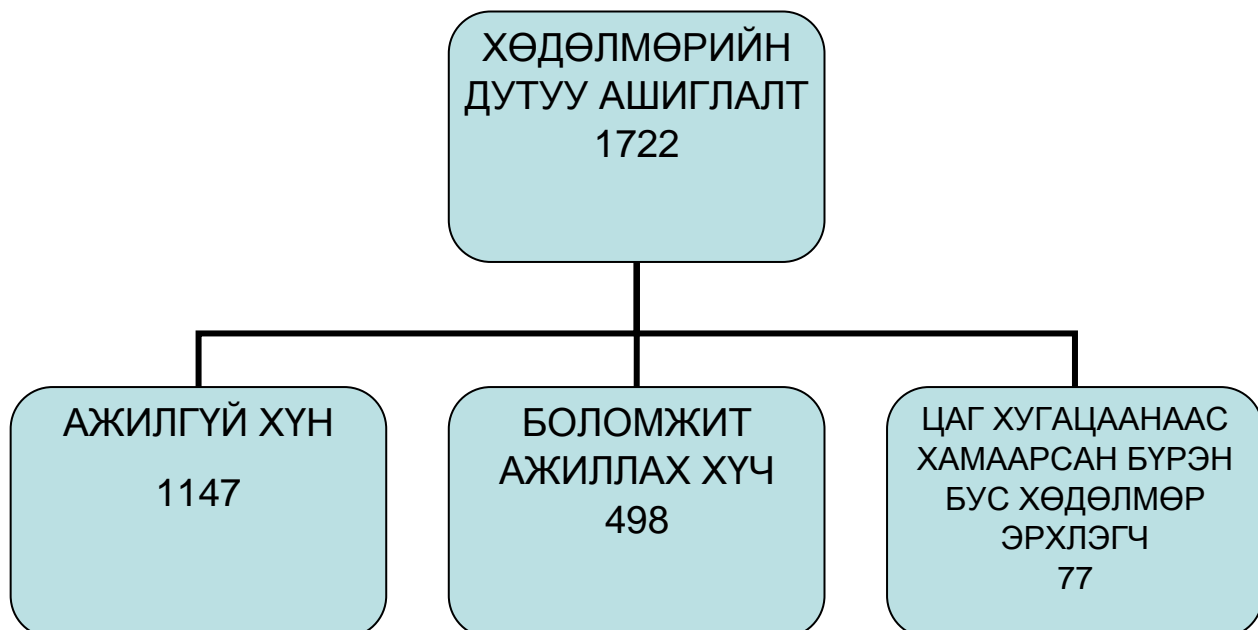
### АЖЛЫН БАЙРНЫ ЗУУЧЛАЛ, 2019 оны жилийн эцсийн байдлаар

Эдийн засгийн салбарын ангилал	Ажилд зуучилсан иргэд	үүнээс: эмэгтэй	Эдийн засгийн салбарын эзлэх хувь
ХАА, ан агнуур, ойн аж ахуй	72.0	24.0	11.8
Уул уурхай олборлох үйлдвэр	141.0	15.0	23.0
Боловсруулах аж үйлдвэр	9.0	3.0	1.5
Цахилгаан эрчим хүч, хий, уур агааржуулалт	4.0	0.0	0.7
Усан хангамж, бохир ус, зайлуулах систем, хог	0.0	0.0	0.0
Барилга	19.0	2.0	3.1
Бөөний ба жижиглэн худалдаа	7.0	4.0	1.1
Тээвэр ба агуулахын үйл ажиллагаа	1.0	0.0	0.2
Зочид буудал, зоогийн газар	0.0	0.0	0.0
Мэдээлэл холбоо	0.0	0.0	0.0
Санхүүгийн болон даатгалын үйл ажиллагаа	12.0	0.0	2.0
Үл хөдлөх хөрөнгийн үйл ажиллагаа	0.0	0.0	0.0
Мэргэжлийн шинжлэх ухаан болон техникийн үйл ажиллагаа	0.0	0.0	0.0
Удирдлагын болон дэмжлэг үзүүлэх үйл ажиллагаа	142.0	71.0	23.2
Төрийн удирдлага ба батлан хамгаалах үйл ажиллагаа	24.0	7.0	3.9
Боловсрол	46.0	28.0	7.5
Хүний эрүүл мэнд ба нийгмийн халамжийн үйл ажиллагаа	22.0	21.0	3.6
Урлаг, үзвэр, тоглоом наадам	12.0	6.0	2.0
Үйлчилгээний бусад үйл ажиллагаа	99.0	62.0	16.2
Хүн хөлслөн ажиллуулдаг өрхийн үйл ажиллагаа	2.0	2.0	0.3
Олон улсын байгууллага, суурин төлөөлөгчийн үйл ажиллагаа		0.0	0.0
<b>Бүгд</b>	<b>612.0</b>	<b>245.0</b>	<b>100.0</b>

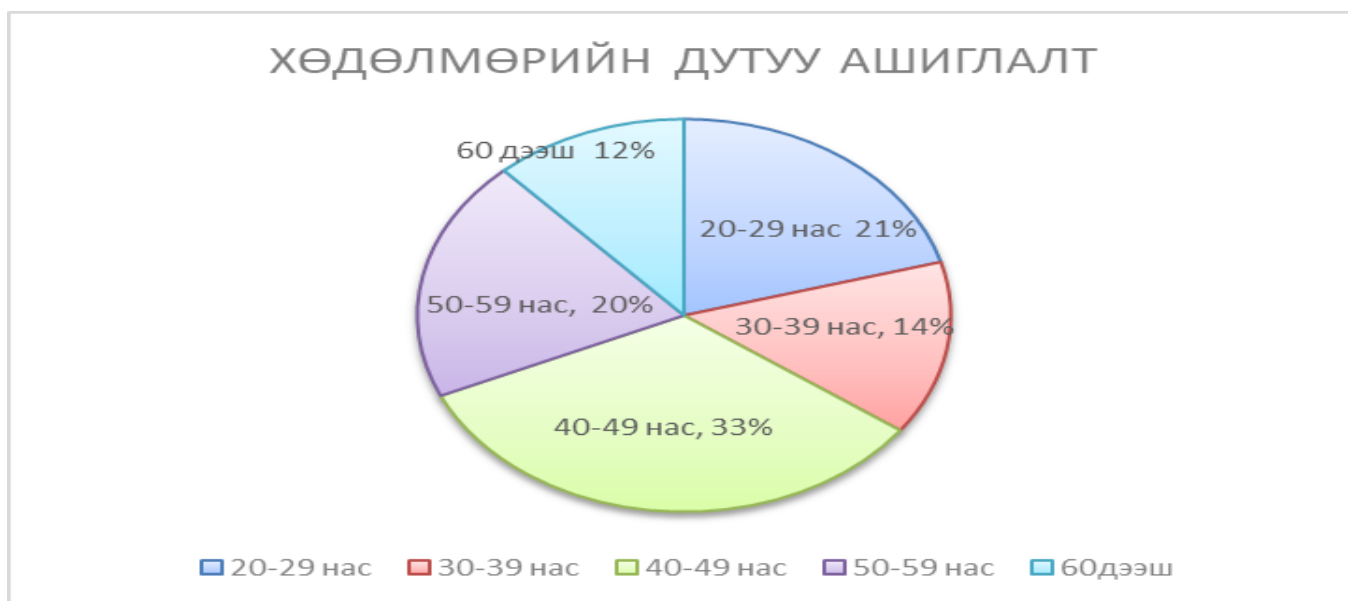
## ХӨДӨЛМӨРИЙН ДУТУУ АШИГЛАЛТ

**Хөдөлмөрийн дутуу ашиглалт** гэж хөдөлмөрийн нийлүүлэлт болон эрэлтийн зөрүү буюу хөдөлмөрийн насны хүн амын хөдөлмөр эрхлэлтийн хэрэгцээ хангагдахгүй байхыг ойлгоно. Хөдөлмөрийн дутуу ашиглалтыг дараах үзүүлэлтээр хэмжинэ. Үүнд:

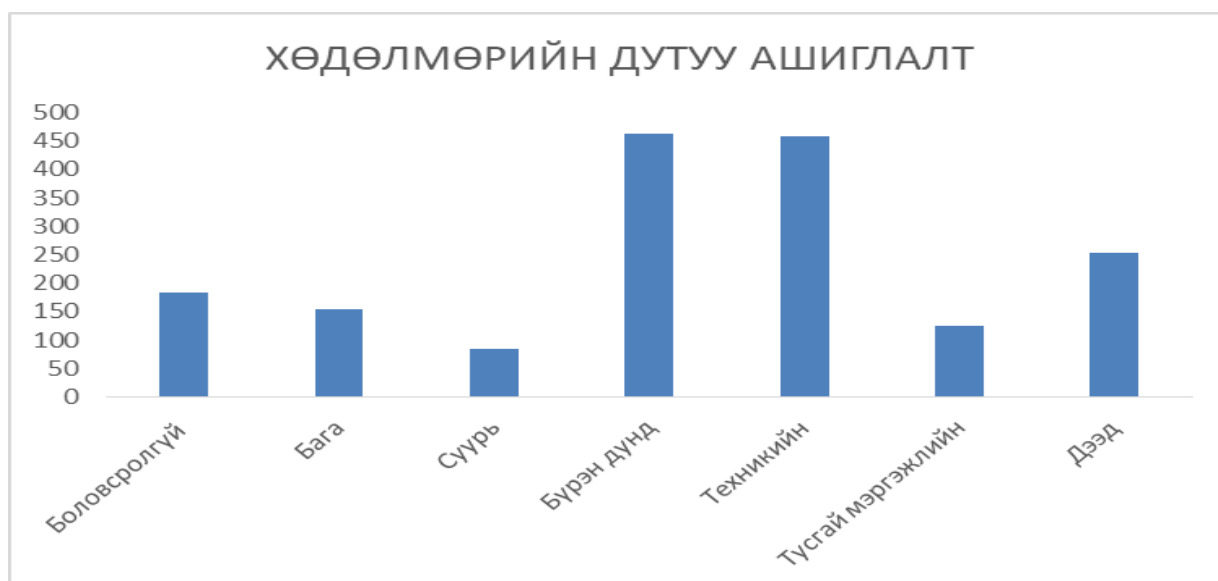
- **Цаг хугацаанаас хамаарсан бүрэн бус хөдөлмөр эрхлэгч** гэж тухайн хугацаанд хөдөлмөр эрхэлж буй ажиллагчийн бүх ажлынх нь ажлын цаг нь үндэсний хууль тогтоомжид заасан босго цагаас бага бөгөөд өөр ажил хийх хүсэлтэй, нэмэлт цагаар ажиллахад бэлэн байгаа хүнийг ойлгоно. Босго цаг гэдгийг Монгол Улсын Хөдөлмөрийн тухай хуульд заасны дагуу 7 хоногийн ажлын 40 цагаар авч үзнэ.
- **Ажилгүй хүн** гэж сүүлийн 7 хоногт хөдөлмөр эрхлээгүй, хөдөлмөр эрхлэх зорилгоор ажил хайж байгаа болон ажил хийхэд бэлэн байгаа хөдөлмөрийн насны хүн юм.
- **Боломжит ажиллах хүч** гэж цалин хөлс, орлого олох зорилгоор хөдөлмөр эрхлэхийг сонирхож байгаа боловч тодорхой нөхцөл байдлын улмаас ажил хайх оролдлого нь хязгаарлагдсан эсвэл шууд ажил хийх боломжгүй байгаа, тухайн хугацаанд хөдөлмөр эрхлээгүй хүн юм



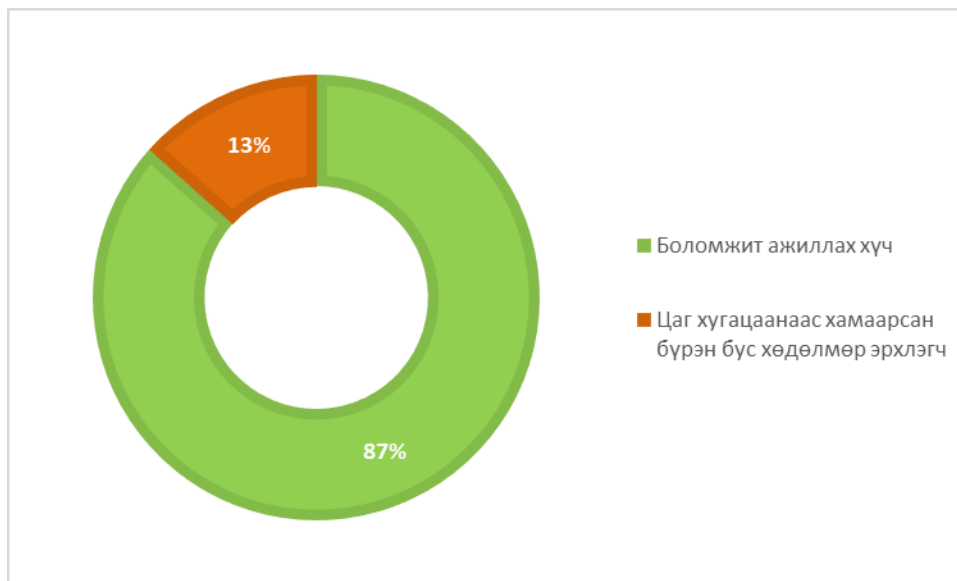
Хөдөлмөрийн дутуу ашиглалт 1722 хүн байгаагаас насны бүтцээр нь авч үзвэл 15-19 насны хүн байхгүй, 21 хувь буюу 20-29 насны 355 хүн, 14 хувь буюу 30-39 насны 247 хүн, 33 хувь буюу 40-49 насны 574 хүн, 20 хувь буюу 50-59 насны 343 хүн, 12 хувь буюу 60-с дээш насны 203 хүн байна.



Хөдөлмөрийн дутуу ашиглалтыг боловсролын түвшингээр нь авч үзвэл бүрэн дунд боловсролтой хүн 26,8 хувийг, техник мэргэжлийн боловсролтой хүн 26,5 хувийг, дээд боловсролтой хүн 14,8 хувийг, боловсролгүй хүн 10,7 хувийг, бага боловсролтой хүн 9,0 хувийг, тусгай мэргэжлийн боловсролтой хүн 7,3 хувийг, суурь боловсролтой хүн 4,9 хувийг эзэлж байгаа нь бүрэн дунд болон техник мэргэжлийн боловсролтой хүмүүс ажил хийх боломжтой хир нь ажил эрхэлж чадахгүй байна.



Дундговь аймгийн боломжит ажиллах хүч цаг хугацаанаас хамаарсан бүрэн бус хөдөлмөр эрхлэгчийг хооронд нь харьцуулж үзвэл.



2019 оны байдлаар ажил эрхлэлтийн зарим нэг үзүүлэлтүүдийг хүснэгт хэлбэрээр оруулав.

**Ажил эрхлэлтийн үзүүлэлтүүд**

Он	Нийт хүн амын тоо	Хөдөлмөрийн насны хүн ам	Ажиллах хүч	Ажиллагчдын тоо	Ажиллах хүчнээс даруурх хүн ам	Бүртгэлтэй ажилгүйчүүд
2010 он	45.9	28.5	24.2	21.8	9224	848
2011 он	45.0	29.1	24.4	22.3	7455	638
2012 он	44.6	29.7	23.4	21.4	7514	828
2013 он	44.4	29.7	21.6	20.2	9272	829
2014 он	44.2	29.5	22.1	20.9	7859	366
2015 он	44.9	29.8	21.2	20.1	7806	512
2016 он	45.5	30.1	22.2	21.1	8043	519
2017 он	46.4	30.5	23.7	22.6	6812	633
2018 он	46.8	30.8	24.5	23.3	6289	487
2019 он	46.4	31.0	23.2	22.0	7814	448

Ажил эрхлэлтийн үзүүлэлтүүд

Он	АХОТ	АХИЕК	ЭЗА	ХЭТ	Ат	ЭЗИБТ
2010 он	84.9	52.7	38.1	76.5	10.1	32.3
2011 он	83.8	54.2	30.6	76.6	8.8	25.6
2012 он	78.8	52.5	32.1	72.1	8.5	25.3
2013 он	72.7	48.6	42.9	68.0	6.3	31.2
2014 он	74.9	50.0	35.5	70.8	5.3	26.6
2015 он	71.1	47.2	36.8	67.4	5.5	26.2
2016 он	73.8	48.8	36.2	70.1	5.5	26.7
2017 он	77.7	51.1	28.7	74.1	4.4	22.3
2018 он	74.8	52.4	25.7	75.6	5.0	20.5
2019 он	74.8	50.0	33.6	71.0	4.9	19.5

АХОТ-Ажиллах хүчний оролцооны түвшин

АХИЕК-Ажиллах хүчний идэвхийн ерөнхий коэффициент

ЭЗА-Эдийн засгийн ачаалал

ХЭТ-Хөдөлмөр эрхлэлтийн түвшин

АТ-Ажилгүйдлийн түвшин

ЭЗИБТ-Эдийн засгийн идэвхгүй байдлын түвшин

Хөдөлмөрийн насны 1000 хүнд ногдох ажиллах хүч, ажиллагсадын тоо

Он	Хөдөлмөрийн насны хүн ам	Ажиллах хүч	Ажиллагчдын тоо	ХН-ны 1000 хүнд ногдох	
				Ажиллах хүч	Ажиллагчдын тоо
2010 он	28.5	24.2	21.8	849.1	764.9
2011 он	29.1	24.4	22.3	838.5	766.3
2012 он	29.7	23.4	21.4	787.9	720.5
2013 он	29.7	21.6	20.2	727.3	680.1
2014 он	29.5	22.1	20.9	749.2	708.5
2015 он	29.8	21.2	20.1	711.4	674.5
2016 он	30.1	22.2	21.1	737.5	701.0
2017 он	30.5	23.7	22.6	777.0	741.0
2018 он	30.8	24.5	23.3	795.5	756.5
2019 он	32.3	23.2	22.0	718.3	681.1

### Ашигласан материалууд

1. Хөдөлмөр эрхлэлт, ажиллах хүчний үзүүлэлтийг тооцох аргачлал, түүнийг ашиглах гарын авлага 2019 он
2. Ажиллах хүчний судалгааны үндсэн тайлан 2015-2019он
3. Ажиллах хүчний түүвэр судалгааны тайлан
4. Статистикийн эмхтгэл 2011-2019 он
5. Дундговь аймгийн ХХҮГазрын хөдөлмөрийн хэлтсийн сар бүрийн мэдээ
6. [www.1212.mn](http://www.1212.mn)



Танилцуулга бэлтгэсэн: Мэргэжилтэн Г.Ариунжаргал

Утас: 85585554

Факс: 70593715,

И-мэйл: ***dundgovi@nso.mn***

Хаяг: Дундговь аймгийн Засаг даргын тамгын газар

2019 оны 06 сарын 26

ХЯНАСАН: ДУНДГОВЬ АЙМГИЙН СТАТИСТИКИЙН ХЭЛТСИЙН

ДАРГА

Б.ЭНХТУЯА