

АЖ АХУЙ НЭГЖИЙН УЛСЫН ТООЛЛОГО 2016

ДУНДГОВЬ АЙМАГ- ҮР ДҮН

НЭГДҮГЭЭР БҮЛЭГ. ТООЛЛОГЫН ТУХАЙ

ТООЛЛОГЫН БЭЛТГЭЛ

ЗОХИОН БАЙГУУЛАЛТ

СУРГАЛТ, СУРТАЛЧИЛГАА

ХОЁРДУГААР БҮЛЭГ. АЖ АХУЙН НЭГЖ, БАЙГУУЛЛАГЫН ТОО, БАЙРШИЛ

АЖ АХУЙН НЭГЖ, БАЙГУУЛЛАГА, СУМААР,

АЖ АХУЙН НЭГЖ, БАЙГУУЛЛАГА, ХАРИУЦЛАГЫН ХЭЛБЭРЭЭР

АЖ АХУЙН НЭГЖ, БАЙГУУЛЛАГА, ӨМЧИЙН ХЭЛБЭРЭЭР

АЖ АХУЙН НЭГЖ, БАЙГУУЛЛАГА, ЭДИЙН ЗАСГИЙН ҮЙЛ
АЖИЛЛАГААНЫ ЧИГЛЭЛЭЭР

АЖ ҮЙЛДВЭРИЙН САЛБАР

БӨӨНИЙ БОЛОН ЖИЖИГЛЭНГИЙН ХУДАЛДААНЫ САЛБАР

АЖ АХУЙН НЭГЖ, БАЙГУУЛЛАГА, АЖИЛЛАГЧДЫН ТООНЫ БҮЛГЭЭР

АЖ АХУЙН НЭГЖ, БАЙГУУЛЛАГА, БОРЛУУЛАЛТЫН ОРЛОГЫН БҮЛГЭЭР

ГУРАВДУГААР БҮЛЭГ. ЕРӨНХИЙ ҮЗҮҮЛЭЛТ

ЕРӨНХИЙ ҮЗҮҮЛЭЛТ

ҮҮСГЭН БАЙГУУЛАГДСАН ХЭЛБЭР

ТОЛГОЙ, ОХИН, САЛБАР НЭГЖ

ҮЙЛ АЖИЛЛАГАА ЭРХЛЭЛТИЙН БАЙДАЛ

ҮЙЛ АЖИЛЛАГААГАА ЯВУУЛДАГ БАЙРНЫ ЭЗЭМШИЛ

МЭДЭЭЛЭЛ, ТЕХНОЛОГИЙН ХЭРЭГЛЭЭ .

**ДӨРӨВДҮГЭЭР БҮЛЭГ. АЖ АХУЙН НЭГЖ, БАЙГУУЛЛАГЫН ЭДИЙН
ЗАСГИЙН ҮЗҮҮЛЭЛТ**

АЖИЛЛАГЧДЫН ТОО, ЦАЛИН

АЖ АХУЙН НЭГЖ, БАЙГУУЛЛАГЫН 2016 ОНЫ УЛСЫН ТООЛЛОГО

БОРЛУУЛАЛТЫН ОРЛОГО

ХӨРӨНГӨ, ХӨРӨНГӨ ОРУУЛАЛТ

ТАВДУГААР БҮЛЭГ. ТӨСВИЙН БАЙГУУЛЛАГА

ТӨСВИЙН БАЙГУУЛЛАГА

ТӨСВИЙН БАЙГУУЛЛАГА, БАЙРШИЛ, ТӨВЛӨРӨЛ
ЭДИЙН ЗАСГИЙН ҮЗҮҮЛЭЛТ
МЭДЭЭЛЭЛ, ТЕХНОЛОГИЙН ХЭРЭГЛЭЭ .

ЗУРГАДУГААР БҮЛЭГ. ТӨРИЙН БУС БАЙГУУЛЛАГА

ТӨРИЙН БУС БАЙГУУЛЛАГА
ҮЙЛ АЖИЛЛАГААНЫ ЧИГЛЭЛ
ЭДИЙН ЗАСГИЙН ҮЗҮҮЛЭЛТ
МЭДЭЭЛЭЛ, ТЕХНОЛОГИЙН ХЭРЭГЛЭЭ

ХАВСРАЛТ

НЭГДҮГЭЭР БҮЛЭГ.ТООЛЛОГЫН БЭЛТГЭЛ, ЗОХИОН БАЙГУУЛАЛТ, СУРГАЛТ, СУРТАЛЧИЛГАА

ААН-Н ТООЛЛОГЫН ТУХАЙ ТОВЧ ТҮҮХ

Аж ахуйн нэгж, байгууллага (ААНБ)-ын тооллого нь манай улсын нутаг дэвсгэр дээр үйл ажиллагаа явуулахаар бүртгүүлсэн аж ахуйн нэгж, байгууллагыг эрхэлж байгаа ажил, үйлчилгээний чиглэл, байршлаар нь үнэн зөв тогтоож, улс орны эдийн засаг, нийгмийн хөгжилд оруулж буй хувь нэмрийг нь бодитойгоор тодорхойлох, эдийн засгийн хөгжлийн түвшинг харуулах, аж ахуйн нэгж, байгууллагын төвлөрөл, байршил, үйл ажиллагааны чиглэлд үндэслэн төр засгийн бодлого, хөтөлбөрийг боловсруулах мэдээллийн эх үүсвэрийг бүрдүүлэх зорилготой.

Мөн ААНБ-ын тооллогоор бизнес регистрийн сангийн үзүүлэлт, дотоодын нийт бүтээгдэхүүн, нөөц ашиглалтын хүснэгт, үндэсний тооцооны данс, хөрөнгө, хөрөнгө оруулалтын статистик мэдээлэл, төрийн бус байгууллагын үйлдвэрлэл, өрхөд үйлчилдэг ашгийн бус байгууллагын хэрэглээг тооцоход шаардлагатай үзүүлэлтүүдийг нэлэнхүй ажиглалтаар цуглуулахад чиглэгдсэн.

Манай орон зах зээлийн эдийн засгийн харилцаанд шилжсэнээр өмч хувьчлал эрчимтэй явагдаж, төрийн өмчийн аж ахуйн нэгж хувьчлагдаж, хувийн өмчийн аж ахуйн нэгж бий болсноос статистикийн мэдээлэл, судалгаанд шинэ арга хэлбэрийг хэрэглэх, ихэвчлэн түүвэр судалгаа, нэг удаагийн тооллого явуулах, төлөөлөгч нэгжийг сонгож, мэдээлэлд хамруулах зэрэг статистикийн шинжлэх ухааны олон аргуудыг ашиглах шаардлагатай болсон.

Иймд, Үндэсний статистикийн хороо нь аж ахуйн нэгж, байгууллагын тооллогыг 1991, 1994, 1998, 2006, 2011, 2016 онуудад улс орон даяар зохион байгуулсан.

Аж ахуйн нэгж, байгууллагын 1991, 1994 оны тооллогод эдийн засгийн үйл ажиллагааны зарим хэсгийг хамруулж, тоолох нэгжийн ажиллагчдын тоонд суурилан хязгаар тавьж, цөөн хэдэн үзүүлэлтийг цуглуулж байсан бол 1998 оноос хойш зохион байгуулсан тооллогод өмчийн бүх хэлбэрийн аж ахуйн нэгж, байгууллагыг хамруулж ирсэн.

АЖ АХУЙН НЭГЖ, БАЙГУУЛЛАГЫН 2016 ОНЫ ТООЛЛОГО

Аж ахуйн нэгж, байгууллагын 2016 оны тооллогыг “Статистикийн тухай” Монгол Улсын хуулийн 7 дугаар зүйлийн 1 дэх хэсэг; Засгийн газрын 2016 оны 03 дугаар сарын 21-ний өдрийн 163 дугаар тогтоолын дагуу 2016 оны 04-р сарын 01-нээс 05-р сарын 01-ний өдрүүдэд улс орон даяар зохион байгуулсан юм.

ААНБ-ын тооллогын мэдээллийг цуглуулахдаа дараах хоёр аргыг ашигласан. Үүнд:

Цахим арга: ААНБ-ын тооллогын цахим хуудас (<http://aanb.nso.mn/login.aspx>)-ыг Гааль, татварын ерөнхий газар (хуучин нэрээр)-ын аж ахуйн нэгжийн орлогын албан татварын 2016 оны 01 дүгээр улирлын цахим тайлангийн хуудас (<https://e-tax.mta.mn/portal>)- тай холбож, 2016 оны 04 дүгээр сарын 01-ний өдрөөс 04 дүгээр сарын 20-ны өдрүүдэд мэдээллийг цуглуулсан.

Уламжлалт арга: Цахимаар тооллогод хамрагдсанаас бусад аж ахуйн нэгж, байгууллагын мэдээллийг 2016 оны 04 дүгээр сарын 01-ний өдрөөс 30-ны өдрүүдэд тоологч, тооллогын асуулгыг ААНБ-ын удирдлага, бусад холбогдох ажилтанд биеэр танилцуулж, цуглуулжээ.

Энэ удаагийн тооллогод уламжлалт цаасан асуулгын хуудсын дагуу мэдээллийг цуглуулдаг байснаас илүүтэйгээр цахим буюу онлайн мэдээллийг бүрдүүлснээрээ ихээхэн ач холбогдолтой болсон.

Мөн ААНБ-ын үйл ажиллагаагаа явуулж байгаа байршлын цэгийг бүрдүүлж, газар зүйн мэдээллийн санг шинэчилсэн.

ТООЛЛОГЫН БЭЛТГЭЛ, ЗОХИОН БАЙГУУЛАЛТ, СУРГАЛТ, СУРТАЛЧИЛГАА

Дундговь аймгийн хувьд Аймгийн Засаг даргын 2016 оны 3 сарын 31 ны өдрийн А/118 тоот захирамжаар аймгийн ААНБ тооллого-2016-г зохион байгуулах комиссыг Аймгийн засаг дарга С.Од-Эрдэнээр ахлуулан, орлогч дарга УБСГ-ын дарга Н.Түвшинжаргал, нарийн бичгийн дарга УБСГ-ын Статистикийн хэлтсийн дарга Ж.Өлзийжаргал, комиссын гишүүдээр Аймгийн ЗДТГ-ын дарга П.Бямбалхагва, БСУГ-ын дарга Ц.Бумангэрэл, Гааль татварын хэлтсийн дарга М.Туяацэцэг, Санхүү төрийн сангийн хэлтсийн дарга А.Ганбат, Нийгмийн даатгалын газрын дарга Ч.Баяраа, Цагдаагийн хэлтсийн дарга Л.Гүндсүрэн, УБСГ-ын Бүртгэлийн хэлтсийн дарга Ш.Нарангэрэл нарын бүрэлдэхүүнтэйгээр байгуулж ажилласан.

Дундговь аймгийн УБСГ-ын Статистикийн хэлтсийн хамт олон 2016 оны 03 сарын 30-31-ны өдрүүдэд аж ахуй нэгж, байгууллагын улсын тооллогын тоологч, шалгагч нарыг бэлтгэх нэгдсэн сургалтыг амжилттай зохион байгуулж сургалтанд сумдын бүртгэл статистикийн ажилтан, төрийн сангийн мэргэжилтнүүдийг хамруулж нарийвчилсан заавар, чиглэлийг өгч ажилласан.

Сургалтыг Дундговь аймгийн УБСГ-ын дарга Н.Түвшинжаргал нээж, Статистикийн хэлтсийн дарга Ж.Өлзийжаргал хөтөлбөрийн дагуу удирдан зохион байгуулсан юм. Тус сургалтанд бизнес регистрийн сан хариуцсан ажилтан Г.Баясгалан, хуулийн этгээдийн бүртгэгч Б.Одонтунгалаг, Бүртгэлийн хэлтсийн дарга Ш. Нарангэрэл нар оролцож тооллоготой холбоотой мэдээлэл өглөө.



Сургалтанд хамрагдах ёстой мэргэжилтнүүд 100 хувь хамрагдсан бөгөөд сургалтанд оролцогчдод аж ахуйн нэгж байгууллагын тооллогын асуулга нөхөх заавар, тооллогын маягт, байгууллагын зардлаар сум бүрд 30 ширхэг зар сурталчилгааны баннер тоологч, шалгагчын үнэмлэх, сургалтын материал зэргийг тараасан юм.

Аж ахуйн нэгж, байгууллагын улсын тооллого зохион байгуулах аймгийн комисс аймгийн ЗДТГ-ын даргын өрөөнд хуралдаж тооллогод зарцуулагдах шатахууны зардалд аймгийн Засаг даргын нөөц сангаас 500000 төгрөгийн дэмжлэг үзүүлэхээр шийдвэрлэлээ. Мөн ажлын хэсгийн гишүүдийн ажил үүргийн хуваарийг гаргаж аймгийн хэмжээнд тооллогыг эрчимжүүлэх үүргийг бүх шатны байгууллагын дарга, нягтлан бодогч нарт өгч ажиллалаа. Аймгийн төвийн төсвийн байгууллага болон аж ахуйн нэгжүүдийн нягтлан

бодогч нарт тооллогод нэн даруй хамрагдах хугацаатай үүрэг өгч үүний дагуу аймгийн төрийн сантай хамтран 4 сарын 7-ны өдөр 80 гаруй байгууллагын нягтлан бодогчдод тооллогын болон статистикийн мэдээ, тайлан гаргахад анхаарах асуудлууд, статистик мэдээ, мэдээллийг хаанаас авах, статистик мэдээллийн нэгдсэн сангийн тухай, хэлтсийн дотоод мэдээлэл зэрэг сэдвүүдээр сургалт зохион байгуулж, хамруулсанаар төсвийн байгууллагыг 2 хоногийн дотор 100 хувь тооллогод хамруулсан.

2016 оны 4 сарын 6-ны өдөр сумдын татварын байцаагч нарын нэгдсэн сургалтанд оролцож тооллогын талаарх мэдээллийг өгч хамтран ажиллах үүрэг, чиглэлийг өгч ажиллалаа. Сумдад тооллого явуулахад татварын байцаагчын оролцоо их байгаа тул



чиглэл өгснөөс хойш тооллогын ажил эрчимжиж үр дүнгээ өгсөн юм.

Сумдын бүх шатны засаг дарга нарт аймгийн засаг даргын захирамжаар үүрэг, чиглэл өгөгдсөн тул шаардлагатай шатахуун, ажлын байр, тоног төхөөрөмж, унаа тэргийг орон нутгаас гарган тооллогыг явуулж байна.

Тооллогын талаар иргэдэд зарлал мэдээллийг Дундговь телевиз, Цоглог телевиз, Дундговийн амьдрал сонингоор дамжуулан 20 хоногийн турш өгч явцын талаарх мэдээллийг мөн тухай бүр өгч байлаа. Аймгийн хэлтэс агентлагийн дарга нарын шуурхай цуглаанд долоо хоног бүр явцын мэдээ өгч ажилласан.



Тоологч нартай ажил гүйцэтгэх гэрээг хуулийн дагуу хийж ажил үүргийн хуваарь, урамшуулал, зардлын талаарх мэдээллийг өгч өдөр тутмын удирдлагаар ханган ажилласан.

Сумдын улсын бүртгэл статистикийн ажилтнууд аймгийн төвд ирж тооллогын маягт материал, тайлан, илтгэх хуудсаа өгч ажлаа дүгнүүллээ. УБСГазрын зүгээс идэвх санаачлагатай ажил үүргээ гүйцэтгэсэн сумдыг шалгаруулан урамшуулахаар шийдвэрлэсэн тул гүйцэтгэлээр байр эзлүүлэхэд Луус, Дэрэн, Сайхан-Овоо, Адаацаг,

Гурвансайхан сумд эхний байруудыг эзэлж орон нутгаасаа дэмжлэг авч түргэн хугацаанд тооллогыг гүйцэтгэсэн байна.

Аймгийн төвд тоологчоор томилогдсон гэрээт ажилтнуудын ажлыг дүгнэж, эрчимжүүлэх чиглэл өгч өдөр бүр заавар зөвлөмж өгч, тухайн өдрийн ажлын үр дүнг тооцон ажиллаж, гэрээг дүгнэн гүйцэтгэлээр ажлын хөлсийг олголоо. Мөн онлайн хурлын мэдээллийг статистикийн хэлтсийн албан хаагчдад танилцуулж ажил үүргийг хуваарилан мэргэжилтнүүдийг тооллогод татан оролцуулж эрчимжүүлэх арга хэмжээ авч ажилласан юм.

Аймгийн хэмжээнд тооллогын ажилд бүх шатны засаг дарга нар дайчлагдаж харилцаа холбооны зардлыг хариуцаж, интернэт, тоног төхөөрөмж, өрөө тасалгаа, унаа машинаар хангаж ажилласан бөгөөд аймгийн дүнгээр нийт **1105.5** мянган төгрөгийн зардал гаргаж ажилласан байна.

Аймгийн хэмжээнд тооллогын ажлыг 4 сарын 20-ны дотор хийж гүйцэтгэхээр төлөвлөсний дагуу нэлээд шахуу ажиллаж 100 хувь биелүүлэн аж ахуйн нэгж байгууллагыг тооллогод хамрууллаа. Аймгийн хэмжээнд нийт хүрээгээр ирсэн 826 газраас татан буугдсан 38, бусад шалтгаантай 2 газраас бусад 786 газар бүрэн тоологдсон. Нэмэлт хүрээгээр ирсэн ААНБ-уудаас шинээр нэмж 35 ААНБ, 66 салбарыг тооллогод хамруулж, нийт 887 аж ахуйн нэгж, байгууллагыг хамруулсан ба шалтгаантай 40 газрын шалтгааныг тодруулж програмд оруулж, мөн нэмэлт хүрээгээр ирсэн байгууллагуудын шалтгааныг тодруулж, тайлбарыг УБСГ-н ТСМГ-ын ахлах мэргэжилтэнд хүргүүлсэн болно.

4 шивэгчийн эрх ирсний дагуу цаасаар авсан тооллогын маягтыг программд шивэх ажлыг амралтын өдрөөр буюу 4 сарын 23-24 ний өдрүүдэд илүү цагаар ажиллаж, 28-ны өдөр бүрэн дуусгасан байна. Хуулийн хугацаанд дээрх ажлыг эрчимтэй улсын хэмжээнд үлгэр жишээ хийсэн учир аймгийн удирдлагаас үнэлж Статистикийн хэлтсийн хамт олныг Дорноговь аймгийн “Хамарын хийд”, БНХАУ-ын “Эрээн хот”-д аялах эрхээр шагнаж тус хэлтсийн 7 албан хаагч, 2 сумын бүртгэл статистикийн ажилтан 4 хоног аялаж ирсэн.

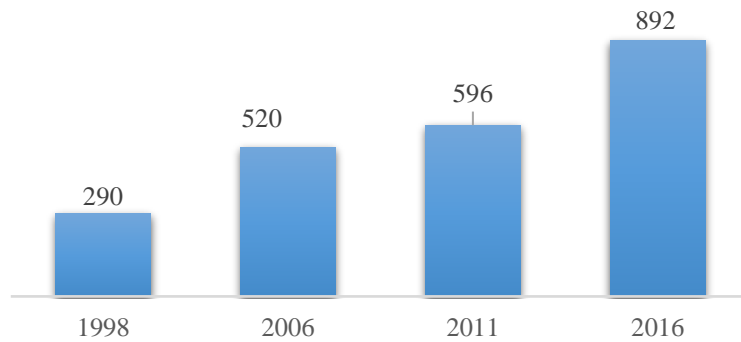
ХОЁРДУГААР БҮЛЭГ. АЖ АХУЙН НЭГЖ, БАЙГУУЛЛАГЫН ТОО, БАЙРШИЛ

Дундговь аймгийн хэмжээнд Аж ахуйн нэгж, байгууллагын 1998 оны тооллогод 290, 2006 онд 520, 2011 онд 596 ААНБ хамрагдаж байсан бол 2016 онд 892 ААНБ хамрагджээ.

Аж ахуйн нэгж, байгууллагын 2016 оны тооллогод улсын хэмжээнд нийт 120.7 мянган ААНБ хамрагдсан бөгөөд байршлаар авч үзвэл, Улаанбаатар хотод 85.6 мянган ААНБ тооллогод хамрагдсан буюу хамгийн их нягтралтай байна. Дархан-Уул, Сэлэнгэ, Орхон, Ховд зэрэг аймагт 2.1-3.7 мянган ААНБ байрлаж байгаа нь ААНБ-ын тоогоор нягтрал ихтэй аймагт багтаж байна. Манай Дундговь аймгийн хувьд Говь-Алтай, Сүхбаатар аймгийн хамтаар ААНБ-ын тоогоор 0.8-0.9 мянга байгаа нь нягтрал багатай аймгуудын нэг байна.

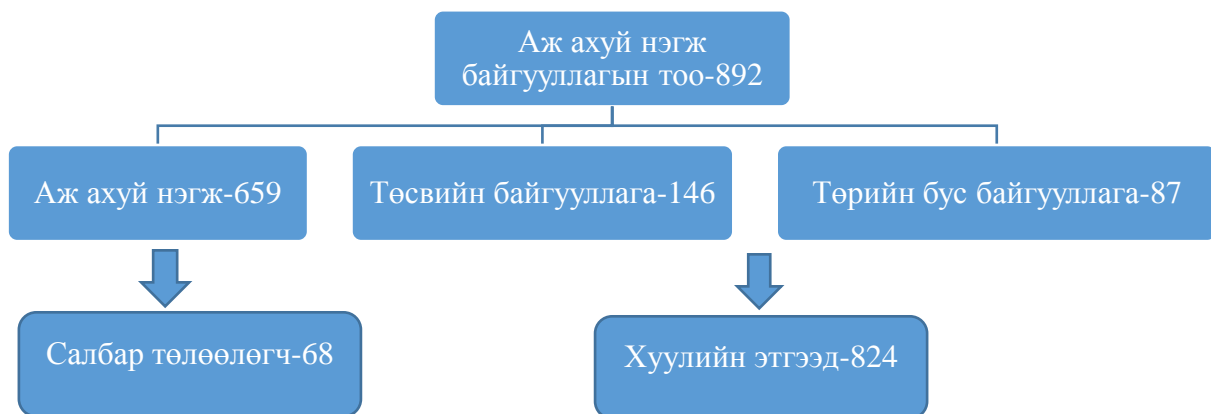
Зураг.2.1

Дундговь аймгийн ААН-ийн тоо



Сүүлийн 5 жилийн хугацаанд тус аймгийн аж ахуйн нэгж, байгууллагын тоо 296-р буюу 50 хувиар өсчээ. Энэ нь аж ахуйн нэгж, байгууллагын тооны өсөлт боловч цаад агуулгаараа эдийн засгийн цар хүрээ өргөжин тэлж байгааг харуулж байгаа юм.

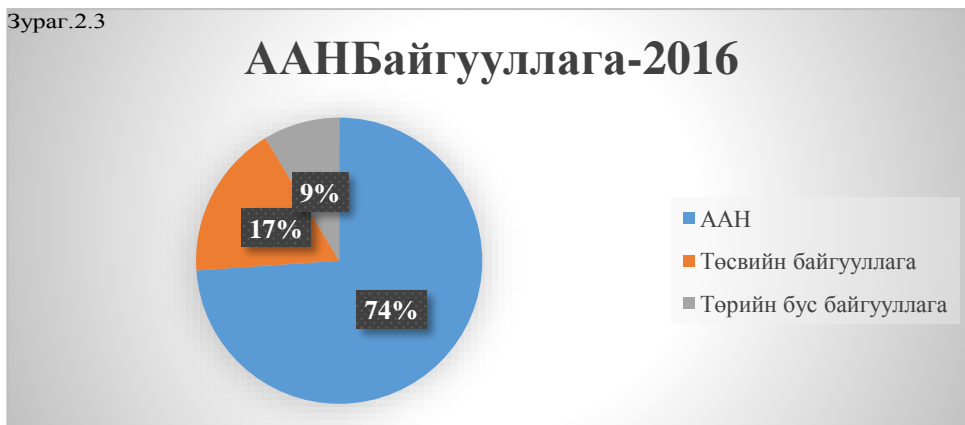
ЗУРАГ 2.2. АЖ АХУЙН НЭГЖ, БАЙГУУЛЛАГА, 2016 ОН, байгууллагын төрлөөр



Энэ удаагийн 2016 оны тооллогод хамрагдсан аж ахуйн нэгж, байгууллагыг төрлөөр нь авч үзвэл 892 аж ахуйн нэгж, байгууллагын 659 нь буюу 74 хувь нь аж ахуйн нэгж, 87 буюу 10 хувь нь төрийн бус байгууллага, 146 буюу 16 хувь нь төсвийн байгууллага байна. Мөн 824 биеэ даасан хуулийн этгээд 68 салбар төлөөлөгчийн газар тус аймагт үйл аймагт үйл ажиллагаагаа явуулж байна.

Зураг.2.3

ААНБайгууллага-2016



Манай аймгийн хувьд аж ахуйн нэгж, байгууллагын төвлөрөл нь олон хүн амтай сумд болох аймгийн төв Сайнцагаан болон Эрдэнэдалай сумдад байна.

ХҮСНЭГТ 2.1. АЖ АХУЙН НЭГЖ, БАЙГУУЛЛАГА, тооллого явагдсан он, сумаар

Сумд	1998	2006	2011	2016	2016/ 1998%	2016/ 2006%	2016/ 2011%
Бүгд	290	520	596	892	307.6	171.5	149.7
Сайнцагаан	156	217	270	499	319.9	230.0	184.8
Адаацаг	8	24	24	25	312.5	104.2	104.2
Баянжаргалан	9	16	19	33	366.7	206.3	173.7
Говь-Угтаал	10	14	16	25	250.0	178.6	156.3
Гурвансайхан	11	21	21	28	254.5	133.3	133.3
Дэлгэрхангай	11	24	28	36	327.3	150.0	128.6
Дэлгэрцогт	12	17	19	20	166.7	117.6	105.3
Дэрэн	10	18	19	19	190.0	105.6	100.0
Луус	8	18	18	19	237.5	105.6	105.6
Өлзийт	11	23	27	27	245.5	117.4	100.0
Өндөршил	9	25	29	29	322.2	116.0	100.0
Сайхан-Овоо	6	30	28	30	500.0	100.0	107.1
Хулд	11	22	29	38	345.5	172.7	131.0
Цагаандэлгэр	9	20	14	20	222.2	100.0	142.9
Эрдэнэдалай	9	31	35	44	488.9	141.9	125.7

Аж ахуйн нэгж, байгууллагын 2016 оны тооллогод хамрагдсан нийт 892 ААНБ-ыг байршлаар авч үзвэл аймгийн төвийн сум болох Сайнцагаан сум 499 ААНБ тоолуулсан нь нийт аж ахуй нэгжийн 55.9 хувь буюу хамгийн өндөр үзүүлэлт байна. Эрдэнэдалай сум 44, Хулд сум 38, Дэлгэрхангай сум 36 ААНБ-тай байгаа нь тоогоор олон ААНБ-тай сумдад орж байна. Харин Дэрэн сум 19, Луус сум 19, Цагаандэлгэр сум 20, Дэлгэрцогт сум 20 ААНБ тоолуулсан нь хамгийн бага үзүүлэлттэй сумд байна.

ХҮСНЭГТ 2.2. АЙМГИЙН ДҮН, УЛСЫН ДҮНД ЭЗЛЭХ ХУВЬ, АЖ АХУЙН НЭГЖ, БАЙГУУЛЛАГА, тооллого явагдсан оноор

	1998 он	2006 он	2011 он	2016 он
Монгол улсын нийт ААНБ-н тоо	20927	34779	66491	120695
Дундговь аймгийн нийт ААНБ-н тоо	290	520	596	892
Улсын дүнд эзлэх хувь	1.4	1.5	0.9	0.7

Дундговь аймгийн ААНБ-ын тоог ААНБ-ын нийт тоонд эзлэх хувийг авч үзэхэд 2011 оны улсын тооллогоор нийт аж ахуйн нэгж, байгууллагын 0.9 хувийг эзэлж байсан бол 2016 онд 0.7 хувь болж, 0.2 пунктээр буурсан байна.

ХУУЛИЙН ЭТГЭЭД

Хуулийн этгээд гэж өмчлөлдөө буюу эзэмших, ашиглах, захиран зарцуулах эрхдээ тусгайлсан хөрөнгөтэй, өөрийн нэрээр эрх олж, үүрэг хүлээдэг, үйл ажиллагаанаасаа бий болох үр дагаврыг эд хөрөнгөөрөө хариуцдаг, нэхэмжлэгч, хариуцагч байж чадах, тодорхой зорилго бүхий, тогтвортой үйл ажиллагаа эрхэлдэг зохион байгуулалтын нэгдлийг хэлдэг.

ХҮСНЭГТ 2.3. ХУУЛИЙН ЭТГЭЭДИЙН ТОО, ХАРИУЦЛАГЫН ХЭЛБЭР, ТООЛЛОГО ЯВАГДСАН ОНООР

Он	Бүгд	Байгууллагын төрлөөр		
		Аж ахуй нэгж	Төсвийн байгууллага	Төрийн бус байгууллага
1998	283	161	109	13
2006	420	278	111	31
2011	554	360	129	65
2016	824	609	144	71

Дундговь аймгийн хэмжээнд Аж ахуйн нэгж, байгууллагын 1998 оны тооллогод нийтдээ 283, 2006 онд 420, 2011 онд 554 хуулийн этгээд хамрагдаж байсан бол 2016 оны тооллогоор 824 хуулийн этгээд хамрагдсан нь 1998 оны тооллогын дүнгээс 541 буюу 2.9 дахин, 2006 оны тооллогын дүнгээс 404 буюу 2 дахин, 2011 оны буюу өмнөх тооллогоос 270 буюу 48.7 хувиар нэмэгджээ.

ХҮСНЭГТ 2.4. ХУУЛИЙН ЭТГЭЭД, тооллого явагдсан он, сумаар

Сумд	1998	2006	2011	2016	2016/ 1998%	2016/ 2006%	2016/ 2011%
Бүгд	283	420	554	824	291.2	196.2	148.7
Сайнцагаан	151	175	252	453	300.0	258.9	179.8
Адаацаг	7	20	22	25	357.1	125.0	113.6
Баянжаргалан	9	12	18	25	277.8	208.3	138.9
Говь-Угтаал	10	10	15	20	200.0	200.0	133.3
Гурвансайхан	11	17	19	26	236.4	152.9	136.8
Дэлгэрхангай	11	20	26	34	309.1	170.0	130.8
Дэлгэрцогт	12	13	17	20	166.7	153.8	117.6
Дэрэн	10	14	18	19	190.0	135.7	105.6
Луус	8	14	16	19	237.5	135.7	118.8
Өлзийт	10	18	25	27	270.0	150.0	108.0
Өндөршил	9	22	27	29	322.2	131.8	107.4
Сайхан-Овоо	6	26	26	30	500.0	115.4	115.4
Хулд	11	17	27	35	318.2	205.9	129.6
Цагаандэлгэр	9	15	13	19	211.1	126.7	146.2
Эрдэнэдалай	9	27	33	43	477.8	159.3	130.3

Хуулийн этгээдийн тооны өсөлтийн хувийг сумаар авч үзвэл, өмнөх тооллоготой харьцуулахад аймгийн төв болох Сайнцагаан сум 80 хувиар, Цагаандэлгэр сум 46 хувиар, Баянжаргалан сум 39 хувиар, Гурвансайхан сум 37 хувиар тус тус өссөн байна. Дээрх

сумдын онцлогийг харвал Баянжаргалан болон Гурвансайхан сумд нь сүүлийн жилүүдэд тус аймгийн уул уурхай түлхүү хөгжиж байгаа сумд байна.

ХҮСНЭГТ 2.5. ХУУЛИЙН ЭТГЭЭД, тооллого явагдсан он, хариуцлагын хэлбэрээр

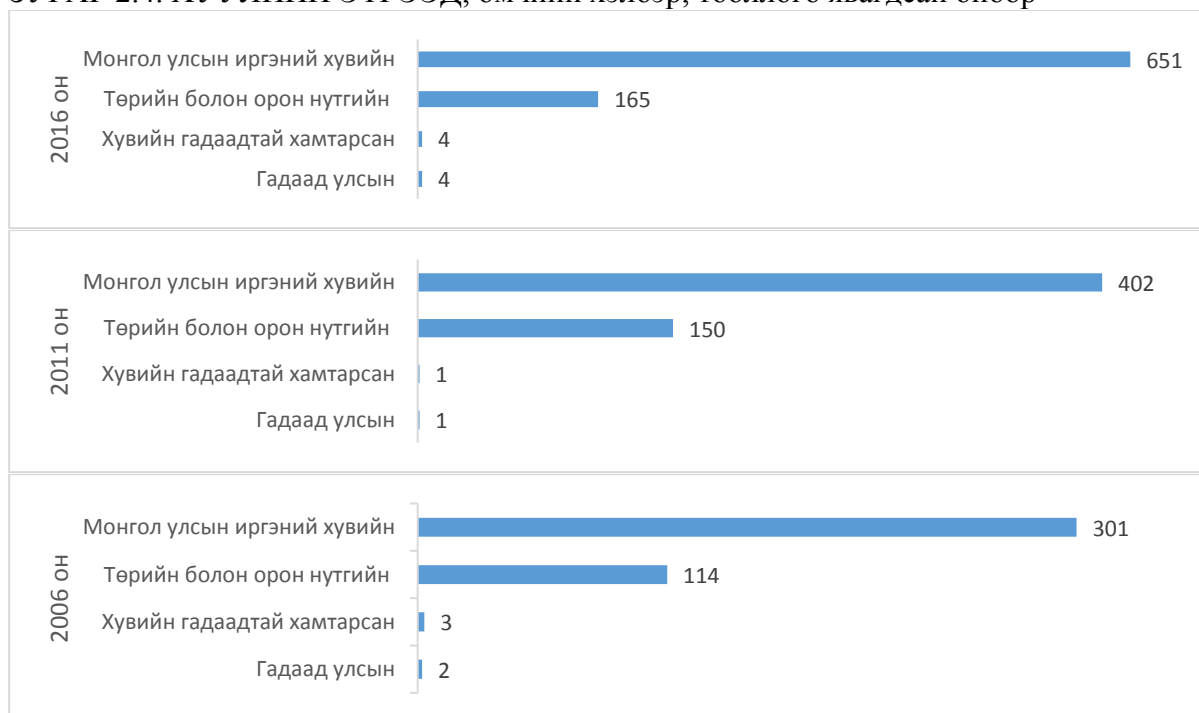
Хариуцлагын хэлбэр	2006	2011	2016	нийтэд эзлэх %- 2016	2016/ 2006%	2016/ 2011%
Бүгд	420	554	824	100	196.2	148.7
ХК	5	5	4	0.5	80.0	80.0
ХХК	172	276	481	58.4	279.7	174.3
Хоршоо	85	56	97	11.8	114.1	173.2
Нөхөрлөл	13	6	7	0.8	53.8	116.7
ТӨҮГ, ОНӨҮГ	2	17	20	2.4	1000.0	117.6
ТББ	31	65	71	8.6	229.0	109.2
Төсөвт байгууллага	111	129	144	17.5	129.7	111.6
Бусад	1	-	-	-	-	-

Аймгийн хэмжээнд 2016 оны тооллогод хамрагдсан хуулийн этгээдийн 481 буюу 58.4 хувь нь ХХК, 144 буюу 17.5 хувь нь төсөвт байгууллага, 97 буюу 11.8 хувь нь хоршоо, 71 буюу 8.6 хувь төрийн бус байгууллага, 20 буюу 2.4 хувийг ТӨҮГ,ОНӨҮГ, 7 буюу 0.8 хувийг нөхөрлөл, 4 буюу 0.5 хувийг ХК тус тус эзэлж байна.

АЖ АХУЙН НЭГЖ, БАЙГУУЛЛАГА, ӨМЧИЙН ХЭЛБЭРЭЭР

2016 оны тооллогод хамрагдсан хуулийн этгээдийг өмчийн хэлбэрээр авч үзвэл, тооллогод хамрагдсан хуулийн этгээдийн 79 хувь буюу 651 нь Монгол Улсын иргэний хувийн хуулийн этгээд, 20 хувь буюу 165 нь төрийн болон орон нутгийн өмчийн, 1 хувь нь гадаад улсын хувийн өмчийн болон гадаад улстай хамтарсан өмчийн хуулийн этгээд байна.

ЗУРАГ 2.4. ХУУЛИЙН ЭТГЭЭД, өмчийн хэлбэр, тооллого явагдсан оноор



Зураг.2.4-с харахад Монгол Улсын иргэний байгуулсан хуулийн этгээд 2011 оны тооллогоор 73 хувийг эзэлж байсан бол 2016 онд 79 хувь болон 6 пунктээр өссөн, төрийн болон орон нутгийн өмчийн хуулийн этгээд 2011 онд 27 хувийг эзэлж байсан бол 2016 онд 20 хувь болон 7 пунктээр буурсан байна. Харин хувийн гадаадтай хамтарсан болон гадаад улсын өмчийн хуулийн этгээд 2011 онд 2 байсан бол 2016 онд 8 болон өсч энэ нь нийт хуулийн этгээдийн 1 хувийг эзэлж байна.

ХҮСНЭГТ 2.6. ХУУЛИЙН ЭТГЭЭДИЙН ӨМЧИЙН ХЭЛБЭРИЙН БҮТЭЦ, хариуцлагын хэлбэрээр

Хариуцлагын хэлбэр	Бүгд	Өмчийн хэлбэр				
		Төрийн	Орон нутгийн	Монгол улсын иргэний хувийн	Хувийн гадаадтай хамтарсан	Гадаад улсын
Бүгд	824	145	20	651	4	4
ХК	4	1	-	3	-	-
ХХК	481	-	-	477	-	4
Хоршоо	97	-	-	97	-	-
Нөхөрлөл	7	-	-	7	-	-
ТӨҮГ, ОНӨҮГ	20	2	18	-	-	-
ТББ	71	-	-	67	4	-
Төсөвт байгууллага	144	142	2	-	-	-
Бусад	-	-	-	-	-	-

Хуулийн этгээдийг хариуцлагын хэлбэр болон өмчийн хэлбэрээр үзвэл, хоршоо болон нөхөрлөл бүхэлдээ, ТББ-ын 94.4 хувь, ХХК-ийн 99.1 хувь, ХК-ийн 75 хувь нь Монгол Улсын иргэний хувийн өмчийн нэгжүүд байна.

Төсөвт байгууллагын 98.6 хувь нь төрийн өмчийн, 1.4 хувь нь орон нутгийн өмчийн нэгж байна.

АЖ АХУЙН НЭГЖ, БАЙГУУЛЛАГА, ЭДИЙН ЗАСГИЙН ҮЙЛ АЖИЛЛАГААНЫ ЧИГЛЭЛЭЭР

Аж ахуйн нэгж, байгууллагын 2016 оны тооллогод ААНБ-ын үйл ажиллагааны чиглэлийг Сангийн сайдын 2011 оны 04-р сарын 29-ний өдрийн баталсан 103 тоот тушаалаар “Эдийн засгийн бүх төрлийн үйл ажиллагааны салбарын ангилал” (ISIC) хувилбар 4.0-ыг ашигласан.

ХҮСНЭГТ 2.7. ХУУЛИЙН ЭТГЭЭД, 2011, 2016 ОН, эдийн засгийн үйл ажиллагааны чиглэлээр

Үйл ажиллагааны чиглэл	2011		2016		2016/ 2011%
	Бүгд	%	Бүгд	%	
Бүгд	554	100	824	100	148.7
ХАА	24	4.3	48	5.8	200.0
Аж үйлдвэр	54	9.7	89	10.8	164.8

Барилга	8	1.4	22	2.7	275.0
Худалдаа	157	28.3	272	33.0	173.2
Үйлчилгээ	311	56.1	393	47.7	126.4

Хуулийн этгээдийн тоог эдийн засгийн үйл ажиллагааны чиглэлээр авч үзвэл, үйлчилгээний салбарын хуулийн этгээдийн тоо 393 буюу 47.7 хувь, худалдааны салбарынх 272 буюу 33 хувь, барилгын салбарынх 22 буюу 2.7 хувь, аж үйлдвэрийн салбарынх 89 буюу 10.8 хувь, ХАА-н салбарынх 48 буюу 5.8 хувийг эзэлж байна.

2016 онд өмнөх тооллогоос ХАА-н чиглэлээр үйл ажиллагаа эрхэлдэг хуулийн этгээд 2 дахин, барилгын чиглэлээрх 2,75 дахин, худалдааны чиглэлийнх 73.2 хувиар, аж үйлдвэрийн чиглэлийнх 64.8 хувиар, үйлчилгээний чиглэлийнх 26.4 дахин нэмэгджээ.

Хүснэгт 2.8-с харахад ААНБ-ын олонх нь буюу 31,8 хувь нь худалдааны салбарт үйл ажиллагаа явуулдаг ХХК, 20.3 хувь нь үйлчилгээний салбарт Үйл ажиллагаа эрхэлж буй ХХК, 16.1 хувь нь үйлчилгээний салбарт үйл ажиллагаа эрхэлж буй төсвийн байгууллага эзэлж байгаа нь тус тус харагдаж байна.

ХҮСНЭГТ 2.8. АЖ АХУЙ НЭГЖ БАЙГУУЛЛАГЫН ТОО, 2016 ОН, хариуцлагын хэлбэр, эдийн засгийн үйл ажиллагааны чиглэлээр

Хариуцлагын хэлбэр	Бүгд	Үйл ажиллагааны чиглэл				
		ХАА	Аж үйлдвэр	Барилга	Худалдаа	Үйлчилгээ
Бүгд	892	48	104	23	284	433
ХК	8	-	2	1	1	4
ХХК	525	21	81	22	220	181
Нөхөрлөл	7	1	-	-	2	4
Хоршоо	97	21	18	-	46	12
ТӨҮГ/ОНӨҮГ	22	1	2	0	15	4
Төсвийн байгууллага	146	1	1	-	-	144
ТББ	87	3	-	-	-	84
Бусад	-	-	-	-	-	-

Аж ахуй нэгж, байгууллагыг эдийн засгийн үйл ажиллагааны чиглэлээр ангилж авч үзвэл төрийн өмчийн ААНБ нь удирдлага, захиргааны болон дэмжлэг үзүүлэх үйл ажиллагаа, боловсрол, эрүүл мэнд, нийгмийн салбарт голлон үйл ажиллагаа явуулж байгаа бол хувийн хэвшлийн хуулийн этгээдүүдийн хувьд бөөний болон жижиглэн худалдаа, үл хөдлөх хөрөнгө, түрээс, бизнесийн бусад үйл ажиллагаа, боловсруулах аж үйлдвэр, бусад үйлчилгээний салбарт голлон үйл ажиллагаагаа явуулж байна. Монгол Улсын иргэний өмчийн ААНБ-ын 30.1 хувь нь үйлчилгээ, 30 хувь нь худалдаа, 9.6 хувь нь аж үйлдвэр, 5.2 хувь нь ХАА, 2.3 хувь нь барилгын салбарт үйл ажиллагаа явуулахаар бүртгүүлсэн байна.

ХҮСНЭГТ 2.10. ХУВИЙН ХЭВШЛИЙН АЖ АХУЙН НЭГЖ, эдийн засгийн үйл ажиллагааны салбар, тооллого явагдсан оноор

Салбар	2011		2016		2016/ 2011%
	Бүгд	%	Бүгд	%	
Бүгд	404	100	659	100	163.1

Хөдөө аж ахуй, ойн аж ахуй, загас барилт, ан агнуур	22	5.4	46	7.0	209.1
Уул уурхай, олборлолт	5	1.2	13	2.0	260.0
Боловсруулах үйлдвэрлэл	45	11.1	71	10.8	157.8
Цахилгаан, хий, уур, агааржуулалтын хангамж	1	0.2	1	0.2	100.0
Усан хангамж; бохир ус, хог, хаягдлын менежмент болон цэвэрлэх үйл ажиллагаа	1	0.2	1	0.2	100.0
Барилга	8	2.0	22	3.3	275.0
Бөөний болон жижиглэн худалдаа; машин, мотоциклийн засвар үйлчилгээ	142	35.1	257	39.0	181.0
Тээвэр ба агуулахын үйл ажиллагаа	2	0.5	5	0.8	250.0
Байр, сууц болон хоол хүнсээр үйлчлэх үйл ажиллагаа	19	4.7	33	5.0	173.7
Мэдээлэл, холбоо	3	0.7	10	1.5	333.3
Санхүүгийн болон даатгалын үйл ажиллагаа	29	7.2	36	5.5	124.1
Үл хөдлөх хөрөнгийн үйл ажиллагаа	4	1.0	7	1.1	175.0
Мэргэжлийн, шинжлэх ухаан болон техникийн үйл ажиллагаа	35	8.7	43	6.5	122.9
Захиргааны болон дэмжлэг үзүүлэх үйл ажиллагаа	17	4.2	14	2.1	82.4
Боловсрол	14	3.5	5	0.8	35.7
Хүний эрүүл мэнд ба нийгмийн үйл ажиллагаа	6	1.5	21	3.2	350.0
Урлаг, үзвэр, тоглоом наадам	0	0.0	5	0.8	-
Үйлчилгээний бусад үйл ажиллагаа	51	12.6	69	10.5	135.3

Хувийн хэвшлийн аж ахуйн нэгж 2011 оноос 255 нэгжээр буюу 63.1 хувиар нэмэгдэж 659 болжээ. Үүнээс хүний эрүүл мэнд, нийгмийн үйл ажиллагааны салбарын ААН 3.5 дахин, мэдээлэл холбооны салбарын ААН 3.3 дахин, барилгын салбарын ААН 2.8 дахин, тээвэр агуулахын салбарын ААН 2.5 дахин нэмэгджээ.

Хувийн хэвшлийн аж ахуйн нэгжийг эдийн засгийн үйл ажиллагааны салбараар нь авч үзвэл, тэдгээрийн 39 хувь нь бөөний болон жижиглэн худалдааны салбарт байгаа бол боловсруулах үйлдвэрлэлийн салбарт 10.8 хувь, үйлчилгээний бусад үйл ажиллагааны салбарт 10.5 хувь, ХАА-н салбарт 7.0 хувь нь ногдож байна.

АЖ ҮЙЛДВЭРИЙН САЛБАР

Аж үйлдвэрийн салбарт уул уурхай, олборлох аж үйлдвэр, боловсруулах аж үйлдвэр, цахилгаан, хий, дулаан үйлдвэрлэл, ус хангамж гэсэн үйлдвэрлэлийн дэд салбарыг хамруулан авч үздэг.

ХҮСНЭГТ 2.11. ХУУЛИЙН ЭТГЭЭДИЙН ТОО, АЖ ҮЙЛДВЭРИЙН САЛБАР,
тооллого явагдсан онуудаар

Дэд салбар	1998 он	2006	2011	2016	2016/ 2011%
Нийт хуулийн этгээд	283	420	554	824	148.7
Салбарын эзлэх хувь	13.8	9.5	19.8	32.2	-
Бүгд-Аж үйлдвэр	39	27	56	91	162.5
Уул уурхай, олборлох үйлдвэр	1	2	3	13	433.3
Боловсруулах үйлдвэр	36	22	50	76	152.0
Цахилгаан, хий үйлдвэрлэл, ус хангамж	2	3	3	2	66.7

Аж үйлдвэрийн салбарын хуулийн этгээдийн тоо 2016 онд 91 нэгж болж, өмнөх тооллогоос 35 нэгж буюу 48.7 хувиар, уул уурхай, олборлолтын дэд салбарын хуулийн этгээд 2016 онд 13 нэгж болж, 2011 оноос 10 нэгж буюу 4.3 дахин, боловсруулах үйлдвэрлэлийн дэд салбарын хуулийн этгээд 2016 онд 76 нэгж болж 2011 оноос 26 нэгж буюу 52 хувиар тус тус өссөн бол цахилгаан дулааны эрчим хүч үйлдвэрлэл, усан хангамжийн дэд салбарын хуулийн этгээд 2 нэгж болж, өмнөх тооллогоос 1 нэгж буюу 33 хувиар буурчээ.

ХҮСНЭГТ 2.12. БОЛОВСРУУЛАХ ҮЙЛДВЭРЛЭЛИЙН САЛБАРЫН ХУУЛИЙН
ЭТГЭЭДИЙН ТОО, тооллого явагдсан онуудаар

Үйл ажиллагааны бүлэг	2011		2016		2016/ 2011%
	бүгд	%	бүгд	%	
Бүгд	50	100	76	100	152

Хүнсний бүтээгдэхүүн, ундаа, тамхи үйлдвэрлэлт	17	34	24	31.6	141.2
Нэхмэлийн үйлдвэрлэл	8	16	16	21.1	200.0
Хувцас үйлдвэрлэл, үслэг арьс боловсруулалт	3	6	8	10.5	266.7
Арьс шир боловсруулах, ширэн эдлэл, гутал үйлдвэрлэл	1	2	2	2.6	200.0
Тавилгаас бусад мод болон модон бүтээгдэхүүний үйлдвэрлэл; сүрэл, дэрсэн эдлэл үйлдвэрлэл	7	14	12	15.8	171.4
Нийтлэх, хэвлэх, дуу бичлэг хийх ажиллагаа	3	6	6	7.9	200.0
Төмөрлөг бус эрдэс бодисоор хийсэн эдлэл	6	12	7	9.2	116.7
Төмрийн үйлдвэрлэл	-	-	-	-	-
Машин, тоног төхөөрөмжөөс бусад төмөр эдлэл үйлдвэрлэл	-	-	1	1.3	-
Компьютер, электроник болон хараа зүйн бүтээгдэхүүний үйлдвэрлэл	3	6	-	-	-
Тавилга үйлдвэрлэл, боловсруулах үйлдвэрлэлийн бусад	2	4	-	-	-

Боловсруулах үйлдвэрлэлийн салбарын хуулийн этгээдийн тоо 2016 онд 76 нэгж болж, 2011 оны тооллогын дүнгээс 52 хувиар нэмэгдлээ. Боловсруулах үйлдвэрлэл эрхэлдэг хуулийн этгээдийн 31.6 хувь нь хүнсний бүтээгдэхүүний үйлдвэрлэл, 21.1 хувь нь нэхмэлийн үйлдвэрлэл, 15.8 хувь нь тавилгаас бусад мод болон модон бүтээгдэхүүний үйлдвэрлэл, сүрэл, дэрсэн эдлэл үйлдвэрлэл, 10.5 хувь нь хувцас үйлдвэрлэл эзэлж байгаа бол үлдсэн 21 хувийг бусад бүлэг эзэлж байна.

АЖ АХУЙН НЭГЖ, БАЙГУУЛЛАГЫН ТОО, АЖИЛЛАГЧДЫН ТООНЫ БҮЛГЭЭР

Ажиллагчдын тоо нь ААНБ-ын үйл ажиллагааны цар хүрээ, чадамжийг илэрхийлэх гол үзүүлэлтийн нэг юм. Иймд ААНБ-ын 2016 оны тооллогоор 2015 онд үйл ажиллагаа явуулсан ААНБ-аас ажиллагчдын тооны мэдээллийг цуглуулсан тул ажиллагчдын тооны үзүүлэлтийг 2015 онд үйл ажиллагаа явуулсан хуулийн этгээдийн түвшинд бүлгээр ангилан авч үзлээ.

ХҮСНЭГТ 2.13. ҮЙЛ АЖИЛЛАГАА ЯВУУЛСАН ХУУЛИЙН ЭТГЭЭД, ажиллагчдын тооны бүлэг

Ажилчдын тооны бүлгээр	1998	2006	2011	2016	2016/ 1998%	2016/ 2006%	2016/ 2011%
Бүгд	283	388	484	565	199.6	145.6	116.7
1-9	187	279	356	420	224.6	150.5	118

10-19	52	65	61	62	119.2	95.4	101.6
20-49	32	37	50	62	193.8	167.6	124
50 ба түүнээс дээш	12	7	17	21	175	300	123.5

Дундговь аймгийн хэмжээнд 2015 онд үйл ажиллагаа явуулсан хуулийн этгээдийн тоог ажиллагчдын тооны бүлгээр авч үзвэл, 74.3 хувь нь 1-9 ажиллагчидтай, 11 хувь нь 10-19 ажиллагчидтай, 11 хувь нь 20-49 ажиллагчидтай, үлдэх 3.7 хувь нь 50 ба түүнээс дээш ажиллагчидтай нэгж байна.

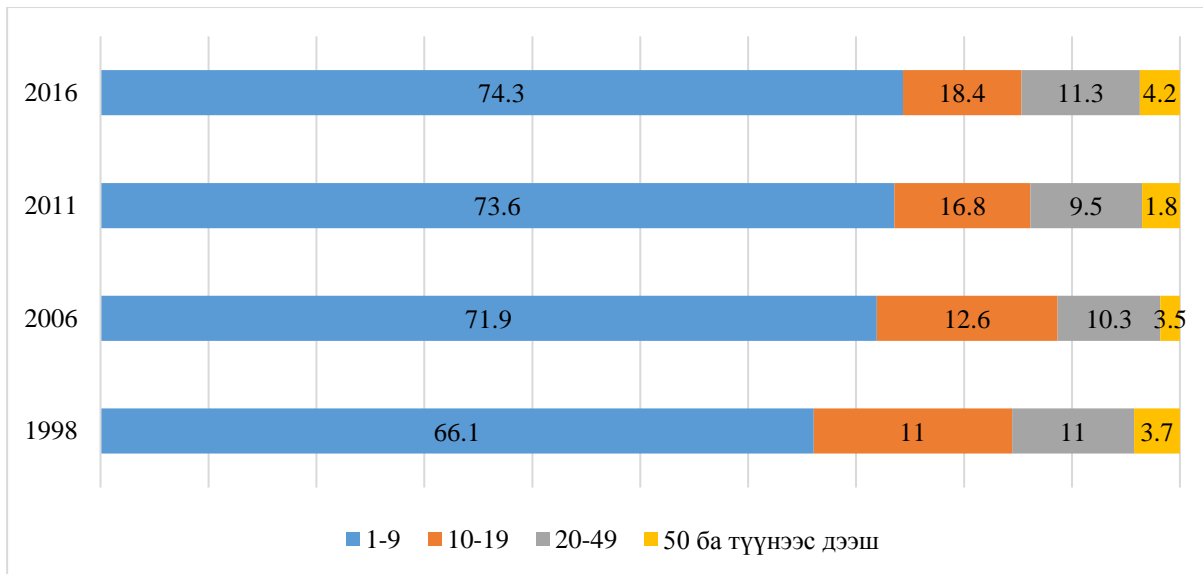
Аж ахуйн нэгж, байгууллагын 1998 оны тооллогоос хойш 1-9 ажиллагчидтай хуулийн этгээдийн тоо 2.2 дахин, 10-19 ажиллагчидтай нэгж 19.2 хувиар, 20-49 ажиллагчидтай нэгж 93,8 хувиар, 50-иас дээш ажиллагчидтай нэгж 75 хувиар тус тус нэмэгджээ.

ХҮСНЭГТ. 2.14. 2016 ОНД ҮЙЛ АЖИЛЛАГАА ЯВУУЛСАН ХУУЛИЙН ЭТГЭЭДИЙН ТОО, АЖИЛЛАГЧДЫН ТООНЫ БҮЛЭГ, сумаар

Сумд	1-9	10-19	20-49	50 ба түүнээс дээш	Бүгд
Бүгд	420	62	62	21	565
Сайнцагаан	196	31	28	14	269
Адаацаг	15	3	3	1	22
Баянжаргалан	13	2	3	-	18
Говь-Угтаал	13	2	2	-	17
Гурвансайхан	13	3	2	1	19
Дэлгэрхангай	17	-	3	1	21
Дэлгэрцогт	15	3	1	-	19
Дэрэн	13	2	3	-	18
Луус	11	1	3	-	15
Өлзийт	14	1	3	-	18
Өндөршил	17	3	2	-	22
Сайхан-Овоо	22	3	2	3	30
Хулд	24	2	2	-	28
Цагаандэлгэр	8	3	2	-	13
Эрдэнэдалай	29	3	3	1	36

Хүснэгтэд 2015 онд үйд ажиллагаа явуулсан хуулийн этгээдийг ажилчдын тооны бүлгээр сумдаар харууллаа. Хүснэгтээс харахад 50 ба түүнээс дээш ажилчидтай нийт 21 хуулийн этгээдийн 66 хувь буюу 14 нь аймгийн төвийн сум болох Сайнцагаанд байна.

ЗУРАГ 2.6. ҮЙЛ АЖИЛЛАГАА ЯВУУЛСАН ХУУЛИЙН ЭТГЭЭДИЙН АЖИЛЛАГЧДЫН ТООНЫ БҮЛГИЙН БҮТЭЦ, тооллого явагдсан оноор



Хуулийн этгээдийн бүтцийг ажиллагчдын тоогоор нь авч үзэхэд, 1-9 ажиллагчидтай хуулийн этгээдийн хувь 2006 онд 1998 оны тооллогоос 5.5 пунктээр, 2011 онд 2006 оноос 1.7 пунктээр, 2016 онд 2011 оноос 0.7 пунктээр тус тус өссөн байна.

Харин 10-19 ажиллагчидтай хуулийн этгээдийн хувь 2006 онд 1998 оны тооллогоос 1.6 пунктээр, 2011 онд 2006 оноос 4.2 пунктээр, 2016 онд 2011 оноос 1.6 пунктээр тус тус өссөн байна.

20-49 ажиллагчидтай хуулийн этгээдийн хувь 2006 онд 1998 оны тооллогоос 0.7 пунктээр, 2011 онд 2006 оноос 0.8 пунктээр буурч, 2016 онд 2011 оноос 1.8 пунктээр өссөн байна.

50-аас дээш ажиллагчидтай хуулийн этгээдийн хувь 2006 онд 1998 оны тооллогоос 0.2 пунктээр, 2011 онд 2006 оноос 1.7 пунктээр буурч байсан бол 2016 онд 2011 оноос 2.4 пунктээр өссөн байна.

Салбар	Бүгд	Ажилчдын тооны бүлгээр			
		1-9	10-19	20-49	50 ба түүнээс дээш
Бүгд	633	475	66	67	25
Хөдөө аж ахуй, ойн аж ахуй, загас барилт, ан агнуур	21	17	4	-	-
Уул уурхай, олборлолт	22	16	3	2	1
Боловсруулах үйлдвэрлэл	37	34	2	-	1
Цахилгаан, хий, уур, агааржуулалтын хангамж	2	-	-	-	2
Усан хангамж; бохир ус, хог, хаягдлын менежмент болон цэвэрлэх үйл ажиллагаа	3	1	1	-	1
Барилга	15	12	1	2	-
Бөөний болон жижиглэн худалдаа; машин, мотоциклийн засвар үйлчилгээ	190	177	6	3	4
Тээвэр ба агуулахын үйл ажиллагаа	4	2	1	1	-
Байр, сууц болон хоол хүнсээр үйлчлэх үйл ажиллагаа	25	21	4	-	-
Мэдээлэл, холбоо	9	7	1	1	-
Санхүүгийн болон даатгалын үйл ажиллагаа	34	32	-	-	2
Үл хөдлөх хөрөнгийн үйл ажиллагаа	7	6	1	-	-
Мэргэжлийн, шинжлэх ухаан болон техникийн үйл ажиллагаа	44	40	3	-	1
Захиргааны болон дэмжлэг үзүүлэх үйл ажиллагаа	14	13	-	1	-
-Төрийн удирдлага ба батлан хамгаалах үйл ажиллагаа, албан журмын нийгмийн хамгаалал	56	21	6	26	3
Боловсрол	47	6	12	21	8
Хүний эрүүл мэнд ба нийгмийн үйл ажиллагаа	37	17	10	9	1
Урлаг, үзвэр, тоглоом наадам	24	17	6		1
Үйлчилгээний бусад үйл ажиллагаа	42	36	5	1	-

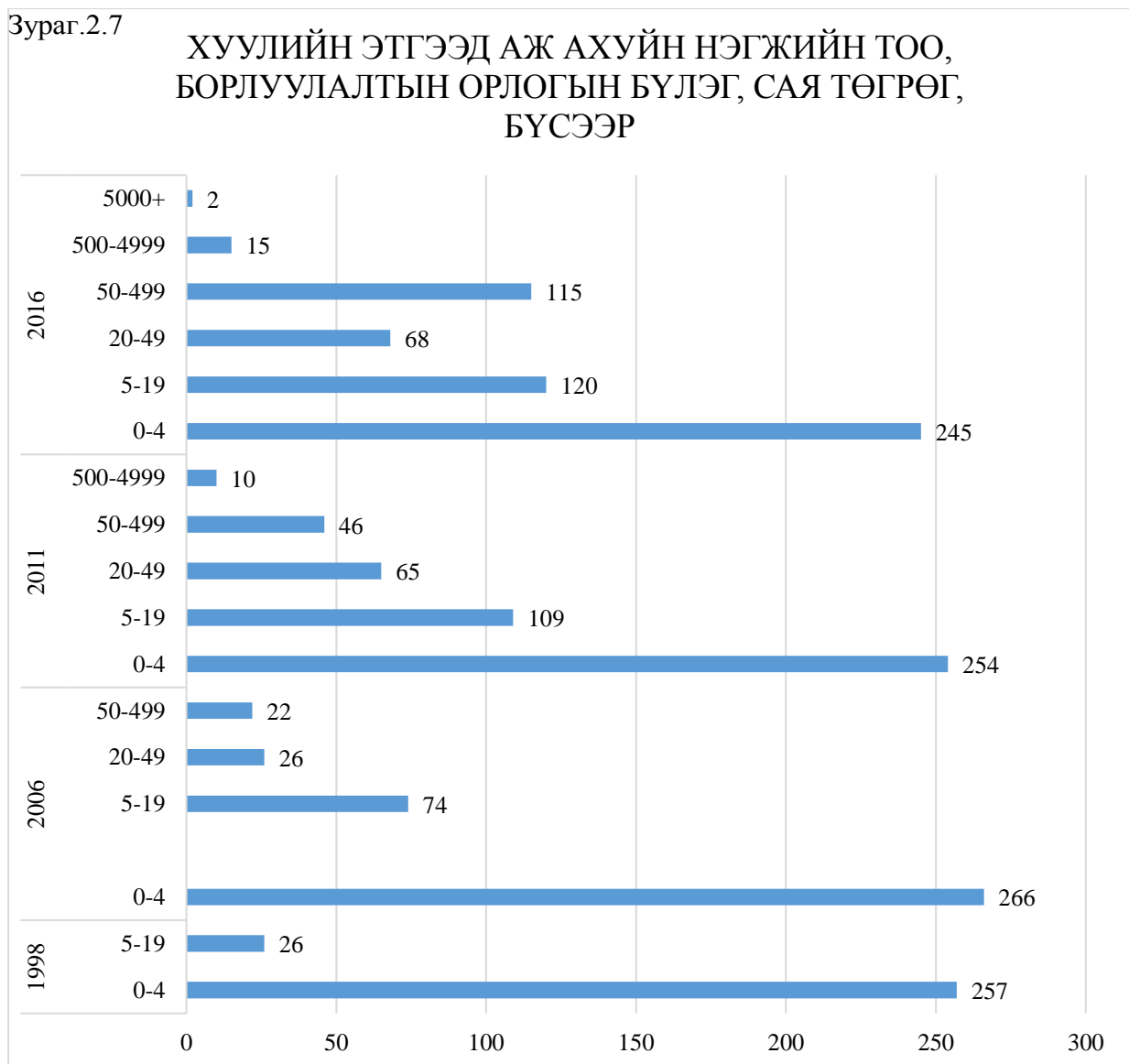
Аж үйлдвэр, худалдаа; санхүү, даатгал; мэргэжлийн, шинжлэх ухаан болон техникийн үйл ажиллагаа; захиргааны болон дэмжлэг үзүүлэх үйл ажиллагаа; үйлчилгээний бусад үйл ажиллагаа; хөдөө аж ахуй; байр, сууц болон хоол хүнсээр үйлчлэх үйл ажиллагаа; мэдээлэл, холбооны салбарт 1-9 ажиллагчидтай аж ахуйн нэгж, байгууллага 80-иас дээш хувийг эзэлж байна. Тухайлбал худалдааны салбарын аж ахуй нэгж байгууллагын 93.2

хувь, ХАА-н салбарын 81 хувь, санхүүгийн болон даатгалын үйл ажиллагааны салбарын 94.1 хувь, үйлчилгээний бусад үйл ажиллагааны салбарын 85.7 хувь 1-9 ажиллагчидтай аж ахуй нэгж байна.

Харин боловсрол, хүний эрүүл мэнд ба нийгмийн үйл ажиллагааны салбар, Төрийн удирдлага ба батлан хамгаалах үйл ажиллагаа, албан журмын нийгмийн хамгаалалын салбар ихэнхдээ 50 ба түүнээс дээш ажилчидтай байгууллагын дийлэнх хувийг эзэлж байна.

АЖ АХУЙН НЭГЖ, БАЙГУУЛЛАГА, БОРЛУУЛАЛТЫН ОРЛОГЫН БҮЛГЭЭР

Аж ахуйн нэгж, байгууллагын үйл ажиллагааны цар хүрээ, чадамжийг тодорхойлох гол үзүүлэлтийн нэг нь ажиллагчдын тооноос гадна борлуулалтын орлого байдаг. Энэ бүлэгт аж ахуйн нэгж, байгууллагын тоог 2015 онд үйл ажиллагаа явуулсан ААНБ-ын борлуулалтын орлогын бүлгээр авч үзлээ.



Хуулийн этгээдийн тоог борлуулалтын орлогын бүлгээр тооллого явагдсан онуудаар авч үзэхэд, 2015 онд өмнөх тооллоготой харьцуулахад 4.0 сая хүртэлх төгрөгийн орлоготой нэгжийн тоо 245 буюу 43.5 хувь болж 9 пунктээр, 5-19 сая төгрөгийн орлоготой нэгж 120

буюу 21.2 хувь болж 1.3 пунктээр, 20-49 сая төгрөгийн орлоготой нэгж 68 буюу 12 хувь болж 1.4 пунктээр тус тус буурсан бол 50-499 сая төгрөгийн орлоготой нэгж 115 буюу 20.4 хувь болж 10.9 пунктээр, 500-4999 сая төгрөгийн орлоготой нэгж 15 буюу 2.7 хувийг эзэлж 0.6 пунктээр өссөн байна. Харин 5 тэрбум болон түүнээс дээш төгрөгийн орлоготой нэгж өмнөх тооллогоор тус аймагт бүртгэгдээгүй байсан бол энэ удаагийн тооллогоор 2 нэгж тоологдсон нь нийт хуулийн этгээдийн 0.4 хувь байна.

ГУРАВДУГААР БҮЛЭГ.БАЙГУУЛЛАГЫН ЕРӨНХИЙ ҮЗҮҮЛЭЛТ

ҮҮСГЭН БАЙГУУЛАГДСАН ХЭЛБЭР

Аж ахуйн нэгжийн үүсгэн байгуулагдсан хэлбэрийг “Компанийн тухай” Монгол Улсын хуулийн дагуу аж ахуйн нэгж, байгууллагын 2016 оны Улсын тооллогын асуулгын хуудас (ААНБТ-1)-т тусгасан. Аж ахуйн нэгжийн үүсгэн байгуулагдсан хэлбэрийг шинээр байгуулагдсан, өөрчлөн байгуулсан, нийлүүлсэн, нэгдсэн, хуваагдсан, тусгаарласан, өөрчлөн зохион байгуулагдсан гэж ангилан авч үздэг.

ХҮСНЭГТ.3.1. ХУУЛИЙН ЭТГЭЭД АЖ АХУЙН НЭГЖИЙН ТОО, ҮҮСГЭН БАЙГУУЛАГДСАН ХЭЛБЭР, ТООЛЛОГО ЯВАГДСАН ОНООР

Үүсгэн байгуулагдсан хэлбэр	2006		2011		2016		2016 /2011%
	Бүгд	%	Бүгд	%	Бүгд	%	
Бүгд	277	100	360	100	609	100	169.2
Шинээр байгуулагдсан	258	93.1	324	90	580	95.2	179.0
Нийлүүлсэн	-	-	4	1.1	6	1.0	150.0
Нэгдсэн	1	0.4	1	0.3	1	0.2	100.0
Хуваасан	1	0.4	2	0.6	1	0.2	50.0
Тусгаарласан	-	-	-	-	2	0.3	-
Өөрчлөгдсөн	14	5.1	28	7.8	19	3.1	67.9
Бусад	3	1.1	1	0.3	-	-	-

Тооллогод хамрагдсан хуулийн этгээд, аж ахуйн нэгжийн 95.2 хувь нь шинээр үүсгэн байгуулагдаж, үлдсэн 3.1 хувь нь бусад хэлбэр (нийлүүлсэн, нэгдсэн, хуваагдсан, тусгаарлагдсан, өөрчлөгдсөн)-ээр үүсгэн байгуулагдсан байна. Хуулийн этгээд аж ахуйн нэгжийн тоог үүсгэн байгуулагдсан хэлбэрт эзлэх хувийг өмнөх оны тооллогын дүнтэй харьцуулбал, шинээр байгуулагдсан нэгж 5.2 пунктээр өссөн бол өөрчлөгдсөн ААН нь 4.7 пунктээр, хуваасан хуулийн этгээд аж ахуйн нэгжийн тоо 0.4 пунктээр, нэгдсэн нэгжийн тоо нь 0.1 пунктээр тус тус буурчээ.

ХҮСНЭГТ 3.2. ХУУЛИЙН ЭТГЭЭД АЖ АХУЙН НЭГЖ, 2016 ОН, ҮҮСГЭН БАЙГУУЛАГДСАН ХЭЛБЭР, ХАРИУЦЛАГЫН ХЭЛБЭРЭЭР

Үүсгэн байгуулагдсан хэлбэр	2016					
	Бүгд	ХК	ХХК	Хоршоо	Нөхөрлөл	ТӨҮГ, ОНӨҮГ
Бүгд	609	4	481	97	7	20
Шинээр байгуулагдсан	580	3	470	87	7	13
Нийлүүлсэн	6	-	-	6	-	-
Нэгдсэн	1	-	-	1	-	-
Хуваасан	1	-	1	-	-	-
Тусгаарласан	2	-	2	-	-	-
Өөрчлөгдсөн	19	1	8	3	-	7
Бусад						

Хуулийн этгээд аж ахуйн нэгжийн үүсгэн байгуулагдсан хэлбэр бүрд ХХК нь голлох байр суурьтай байна. Тухайлбал, тооллогод хамрагдсан аж ахуйн нэгжийг үүсгэн байгуулагдсан болон хариуцлагын хэлбэрээр авч үзвэл, нийт 609 аж ахуйн нэгжээс 580 буюу 95.2 хувь нь шинээр үүсгэн байгуулагдсан ба тэдгээрийн 470 буюу 81 хувь нь ХХК байна.

ХҮСНЭГТ 3.3. ХУУЛИЙН ЭТГЭЭД АЖ АХУЙН НЭГЖ, 2016 ОН, үүсгэн байгуулагдсан хэлбэр, эдийн засгийн үйл ажиллагааны чиглэлээр

Үүсгэн байгуулагдсан хэлбэр	Бүгд	2016				
		ХАА	Аж үйлдвэр	Барилга	Худалдаа	Үйлчилгээ
Бүгд	609	44	88	22	272	183
Шинээр байгуулагдсан	580	43	85	21	255	176
Нийлүүлсэн	6	-	1	-	5	
Нэгдсэн	1	-	-	-	-	1
Хуваасан	1	-	1	-	-	-
Тусгаарласан	2	-	-	-	-	2
Өөрчлөгдсөн	19	1	1	1	12	4
Бусад	-	-	-	-	-	-

Хуулийн этгээдийн үүсгэн байгуулагдсан хэлбэрийг эдийн засгийн үйл ажиллагааны салбараар авч үзвэл эдийн засгийн салбар бүрд шинээр байгуулагдсан нэгж 93.8-97.7 хүртэл хувийг эзэлж, давамгайлах хэлбэр байна.

Шинээр байгуулагдсан аж ахуйн нэгжийн 44 хувь нь худалдаа, 30.3 хувь нь үйлчилгээ, 14.7 хувь нь аж үйлдвэр, 7.4 хувь нь ХАА, 3.6 хувь нь барилгын чиглэлээр байгуулагджээ.

ТОЛГОЙ, ОХИН, САЛБАР НЭГЖ

Аж ахуйн нэгж, байгууллагын тооллогын асуулгад ААНБ-ын харьяалал хоорондын уялдааг харуулах зорилгоор ААНБ-ын толгой, охин, салбар нэгжийн талаарх багц асуултыг тусгасан. Аж ахуйн нэгж, байгууллагын 2016 оны тооллогод хамрагдсан 892 аж ахуйн нэгж, байгууллагаас 824 буюу 92.4 хувь нь бие даасан, 68 буюу 7.6 хувь нь салбар/төлөөлөгчийн газар байна.

ХҮСНЭГТ 3.4. АЖ АХУЙН НЭГЖ, БАЙГУУЛЛАГЫН ТОО, харьяаллын хэлбэрээр, тооллого явагдсан оноор

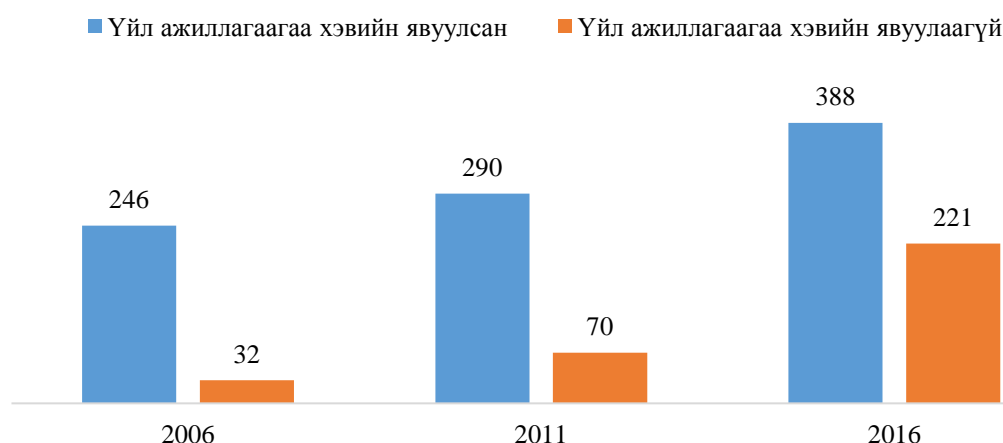
Харьяаллын хэлбэр	2006	2011	2016	2016 /2006%	2016 /2011%
Бүгд	520	596	892	171.5	149.7
Бие даасан	418	552	824	197.1	149.3
Толгой	1	-	-	-	-
Охин/хараат	1	2	-	-	-
Салбар	100	42	68	68	161.9

АЖ АХУЙН НЭГЖИЙН ҮЙЛ АЖИЛЛАГАА ЭРХЛЭЛТИЙН БАЙДАЛ

Тооллогод хамрагдсан 609 аж ахуй нэгжийн 388 нь буюу 63.7 хувь нь үйл ажиллагаагаа хэвийн явуулж, харин 221 буюу 36.3 хувь нь үйл ажиллагаагаа тодорхой шалтгаанаар хэвийн явуулаагүй байна.

Зураг.3.1

АЖ АХУЙН НЭГЖИЙН ҮЙЛ АЖИЛЛАГАА ЭРХЛЭЛТИЙН БАЙДАЛ, тооллого явагдсан оноор



Үйл ажиллагаагаа хэвийн явуулаагүй хуулийн этгээд аж ахуйн нэгжийг 2011 оны тооллоготой харьцуулахад нийт аж ахуйн нэгжид эзлэх хувь 16.9 пунктээр нэмэгджээ.

Идэвхгүй буюу үйл ажиллагаа явуулаагүй хуулийн этгээд аж ахуйн нэгжийн тоо 2011 онд 2006 оныхоос 2.2 дахин нэмэгдэж байсан бол, 2016 онд 2011 оныхоос 3.2 дахин нэмэгдэж 221 болжээ. Үйл ажиллагаагаа хэвийн явуулаагүй аж ахуйн нэгжийн өмнөх 2006, 2011 оны тооллогод 1.5-19.4 хувийг эзэлж байсан бол энэ удаагийн 2016 оны тооллогын үр дүнгээр үйл ажиллагаа явуулаагүй ААН-ийн эзлэх хувь 36.3 хувь болсон байна.

ХҮСНЭГТ 3.5. ҮЙЛ АЖИЛЛАГАА ЯВУУЛЖ БАЙГАА ХУУЛИЙН ЭТГЭЭД АЖ АХУЙН НЭГЖ, 2016 ОН, хариуцлагын хэлбэр, өмчийн хэлбэрээр

	Бүгд	Өмчийн хэлбэр
--	------	---------------

Хариуцлагын хэлбэр		Төрийн	Орон нутгийн	Монгол улсын иргэний хувийн	Гадаад улсын
	388	3	18	365	2
ХК	3	1	-	2	-
ХХК	302	-	-	300	2
Нөхөрлөл	3	-	-	3	-
Хоршоо	60	-	-	60	-
ТӨҮГ, ОНӨҮГ	20	2	18	-	-
Бусад	-	-	-	-	-

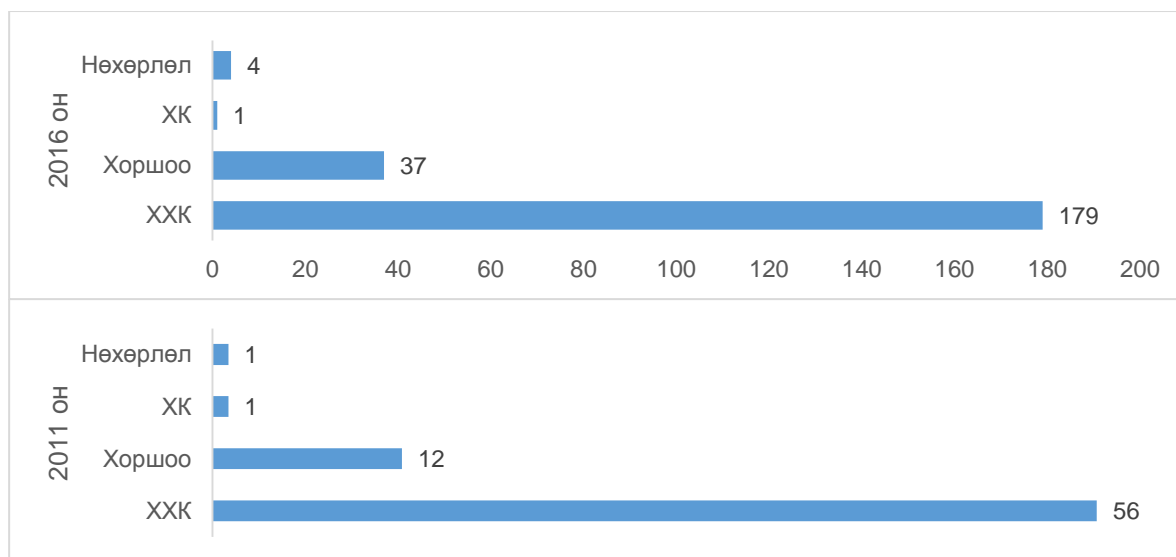
Үйл ажиллагаа явуулж байгаа хуулийн этгээд аж ахуйн нэгж нь хариуцлагын хэлбэрээрээ 77.8 хувь нь ХХК, 15.5 хувь нь хоршоо байна. Өмчийн хэлбэрээрээ Монгол Улсын иргэний хувийн аж ахуйн нэгж 94.1 хувийг бүрдүүлж, давамгайлсан байна. Монгол Улсын иргэний хувийн өмчийн үйл ажиллагаа явуулж байгаа аж ахуйн нэгжийн 82,2 хувийг нь ХХК эзлэж байна.

ХҮСНЭГТ 3.6. ХУУЛИЙН ЭТГЭЭД АЖ АХУЙН НЭГЖИЙН ҮЙЛ АЖИЛЛАГАА ЯВУУЛААГҮЙ ШАЛТГААН, тооллого явагдсан оноор

Шалтгаан	2006		2011		2016	
	Бүгд	%	Бүгд	%	Бүгд	%
Бүгд	32	100	70	100	221	100
Үйл ажиллагаагаа эхлээгүй	7	21.9	11	15.7	38	17.2
Үйл ажиллагаагаа түр зогссон	2	6.3	12	17.1	60	27.1
Хөрөнгө, санхүүгийн эх үүсвэр дутагдалтай	16	50.0	32	45.7	63	28.5
Ажлын байргүй	-	-	7	10.0	4	1.8
Ажлын туршлага, зохион байгуулалт хангалтгүй	-	-	1	1.4	-	-
Үйл ажиллагаа нь бүрэн зогссон	-	-	2	2.9	48	21.7
Татан буугдахаар хүлээгдэж байгаа	4	12.5	1	1.4	-	-
Бусад	3	9.4	4	5.7	8	3.6

Үйл ажиллагаа явуулаагүй 221 хуулийн этгээд аж ахуйн нэгжээс 28.5 хувь нь хөрөнгө, санхүүгийн дутагдалтай, 27.1 хувь нь үйл ажиллагаагаа түр зогсоосон, 21.7 хувь нь үйл ажиллагаа нь бүрэн зогссон, 17.2 хувь үйл ажиллагаа эхлээгүй гэсэн шалтгаантай байна. Үйл ажиллагаа явуулаагүй хуулийн этгээд аж ахуйн нэгжийг өмнөх тооллогын дүнтэй харьцуулбал, үйл ажиллагаа түр зогсоосон нэгж 60 буюу 5 дахин, үйл ажиллагаа эхлээгүй нэгж 38 буюу 3.5 дахин, хөрөнгө, санхүүгийн эх үүсвэр дутагдалтай нэгж 63 буюу 1.9 дахин нэмэгджээ.

ЗУРАГ 3.2. ҮЙЛ АЖИЛЛАГАА ЯВУУЛААГҮЙ ХУУЛИЙН ЭТГЭЭД АЖ АХУЙН НЭГЖ, 2011, 2016 ОН, хариуцлагын хэлбэрээр



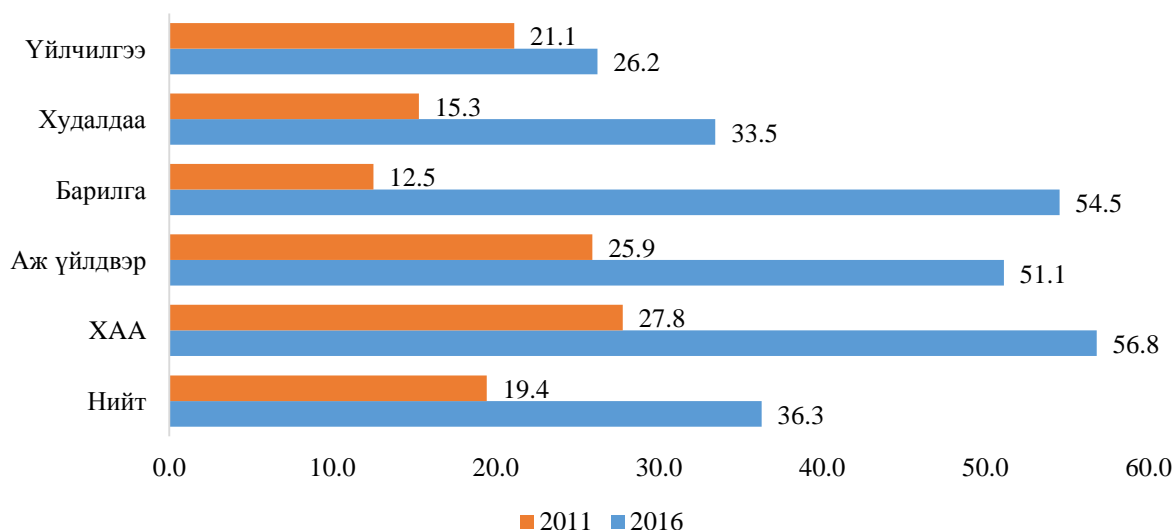
Үйл ажиллагаагаа явуулаагүй нийт 221 аж ахуйн нэгжээс дийлэнх нь буюу 179 нь ХХК, 37 нь хоршоо, 4 нь нөхөрлөл, 1 нь ХК байна. Үйл ажиллагаагаа явуулаагүй хуулийн этгээд аж ахуйн нэгжийн тоог хариуцлагын хэлбэрээр 2011 оны тооллогын дүнтэй харьцуулж үзвэл, ХХК 3.2 дахин, хоршоо 3.1 дахин, нөхөрлөл 4 дахин өсчээ.

ХҮСНЭГТ 3.7. ХУУЛИЙН ЭТГЭЭД АЖ АХУЙН НЭГЖИЙН ҮЙЛ АЖИЛЛАГАА ЯВУУЛААГҮЙ ШАЛТГААН, 2016 ОН, хариуцлагын хэлбэрээр

Шалтгаан	Бүгд	2016			
		ХК	ХХК	Хоршоо	Нөхөрлөл
Бүгд	221	1	179	37	4
Үйл ажиллагаагаа эхлээгүй	38		34	3	1
Үйл ажиллагаагаа түр зогссон	60	1	52	7	-
Хөрөнгө, санхүүгийн эх үүсвэр дутагдалтай	63		48	14	1
Ажлын байргүй	4		3	1	-
Ажлын туршлага, зохион байгуулалт хангалтгүй	-		-	-	-
Үйл ажиллагаа нь бүрэн зогссон	48		35	11	2
Татан буугдахаар хүлээгдэж байгаа болон шийдвэрлэгдсэн	-		-	-	-
Бусад	8		7	1	-

Үйл ажиллагаа эхлээгүй хуулийн этгээд аж ахуйн нэгжийн 89.5 хувь нь ХХК, 7.9 хувь нь хоршоо, 2.6 хувь нь нөхөрлөл байна. Харин үйл ажиллагаа нь бүрэн зогсоосон хуулийн этгээд аж ахуйн нэгжийн 72.9 хувь нь ХХК, 22.9 хувь нь хоршоо, 4.2 хувь нь нөхөрлөл байна.

ЗУРАГ 3.3. НИЙТ АЖ АХУЙН НЭГЖИД ҮЙЛ АЖИЛЛАГАА ЯВУУЛААГҮЙ ХУУЛИЙН ЭТГЭЭД АЖ АХУЙН НЭГЖИЙН ЭЗЛЭХ ХУВЬ, 2011, 2016 ОН, эдийн засгийн үйл ажиллагааны чиглэлээр



Нийт аж ахуйн нэгжид үйл ажиллагаа явуулаагүй хуулийн этгээд аж ахуйн нэгжийн эзлэх хувийг өмнөх тооллогын дүнтэй харьцуулахад барилгын салбар 42 пунктээр, ХАА-н салбар 29 пунктээр, аж үйлдвэрийн салбар 25.2 пунктээр, худалдаа 18.2 пунктээр, үйлчилгээ 5.1 тус тус өссөн байна.

ХҮСНЭГТ 3.8. ХУУЛИЙН ЭТГЭЭД АЖ АХУЙН НЭГЖИЙН ҮЙЛ АЖИЛЛАГАА ЯВУУЛААГҮЙ ШАЛТГААН, 2016 ОН, эдийн засгийн үйл ажиллагааны чиглэлээр

Шалтгаан	Үйл ажиллагааны чиглэл					
	Бүгд	ХАА	Аж үйлдвэр	Барилга	Худалдаа	Үйлчилгээ
Бүгд	221	25	45	12	91	48
Үйл ажиллагаагаа эхлээгүй	38	5	5	1	15	12
Үйл ажиллагаагаа түр зогссон	60	4	13	5	24	14
Хөрөнгө, санхүүгийн эх үүсвэр дутагдалтай	63	6	12	5	28	12
Ажлын байргүй	4	-	-	-	4	-
Ажлын туршлага, зохион байгуулалт хангалтгүй	-	-	-	-	-	-
Үйл ажиллагаа нь бүрэн зогссон	48	9	15	1	16	7
Татан буугдахаар хүлээгдэж байгаа болон шийдвэрлэгдсэн	-	-	-	-	-	-
Бусад	8	1	-	-	4	3

Үйл ажиллагаа явуулаагүй хуулийн этгээд аж ахуйн нэгжийг эдийн засгийн үйл ажиллагааны салбараар авч үзвэл 41.2 хувь нь худалдааны, 21.7 хувь нь үйлчилгээний, 20.4 аж үйлдвэрийн, 11.2 хөдөө аж ахуйн, 5.4 барилгын салбарт байна.

Хөрөнгө, санхүүгийн эх үүсвэр дутагдалтайгаас үйл ажиллагаа явуулаагүй 63 аж ахуй нэгжийн 28 буюу 44.4 хувь худалдааны чиглэлийнх, 12 буюу 19.1 хувь нь үйлчилгээний чиглэлийнх, 12 буюу 19.1 хувь нь аж үйлдвэрийнх, 5 буюу 7.9 хувь нь барилгынх, үлдсэн 6 буюу 9.5 хувь нь ХАА-н чиглэлийнх байна.

Хөдөө аж ахуйн салбарын үйл ажиллагаа явуулаагүй хуулийн этгээд, аж ахуйн нэгжийн 36 хувь нь үйл ажиллагаагаа бүрэн зогсоосон, 24 хувь нь хөрөнгө санхүүгийн эх үүсвэрийн дутагдалтайн улмаас, 16.0 хувь нь үйл ажиллагаагаа түр зогсоосон, 20 хувь нь үйл ажиллагаагаа эхлээгүй, 4 хувь нь бусад шалтгаантай байна.

Аж үйлдвэрийн салбарын үйл ажиллагаа явуулаагүй хуулийн этгээд аж ахуйн нэгжийн 33.3 хувь үйл ажиллагаагаа бүрэн зогсоосны улмаас, 28.9 хувь нь үйл ажиллагаагаа түр зогсоосны улмаас, 26.7 хувь нь хөрөнгө, санхүүгийн эх үүсвэр дутагдалтайгаас, 11.1 хувь нь үйл ажиллагаагаа эхлээгүй гэсэн шалтгаантай байна.

Худалдааны салбарт үйл ажиллагаа түр зогсоосон 91 нэгж байгаагийн 30.8 хувь хөрөнгө, санхүүгийн эх үүсвэр дутагдалтайн улмаас, 26.4 хувь нь үйл ажиллагаагаа түр зогсоосон 17.6 хувь үйл ажиллагаагаа бүрэн зогсоосон, 16.4 хувь нь үйл ажиллагаа эхлээгүй 4.4 хувь нь ажлын байргүй, 4.4 хувь нь бусад шалтгааны улмаас үйл ажиллагаагаа явуулаагүй байна.

ҮЙЛ АЖИЛЛАГАА ЯВУУЛДАГ БАЙРНЫ ЭЗЭМШИЛ

Аж ахуйн нэгжийн үйл ажиллагаа явуулдаг байрны эзэмшлийн талаарх мэдээллийг энэ хэсэгт авч үзлээ.

ЗУРАГ 3.4. ХУУЛИЙН ЭТГЭЭД АЖ АХУЙН НЭГЖИЙН БАЙРНЫ ЭЗЭМШИЛ, 2016 ОН, эзэмшлийн төрлөөр



Хуулийн этгээд 601 аж ахуйн нэгжийн 337 буюу 55.3 хувь нь өөрийн эзэмшлийн байртай байгаа нь өмнөх тооллогоос 3.7 пунктээр нэмэгджээ. Өөрийн эзэмшлийн байргүй хуулийн этгээд аж ахуйн нэгж 272 байна. Эдгээрийн 198 буюу 72.8 хувь нь тогтсон байргүй, 69 буюу 25.4 хувь нь түрээсийн, 5 буюу 1.8 хувь нь бусад төрлийн байранд үйл ажиллагаа явуулдаг байна.

ХҮСНЭГТ 3.9. ХУУЛИЙН ЭТГЭЭД АЖ АХУЙН НЭГЖИЙН ҮЙЛ АЖИЛЛАГААГАА ЯВУУЛДАГ БАЙРНЫ ЭЗЭМШИЛ, 2016 ОН, эдийн засгийн үйл ажиллагааны чиглэл, байрны эзэмшлийн төрлөөр

Үйл ажиллагааны чиглэл	Байрны эзэмшлийн төрөл				Тогтсон байргүй
	Бүгд	Өөрийн эзэмшлийн	Түрээсийн	Бусад	
Бүгд	609	337	69	5	198
ХАА	44	13	1	1	29
Аж үйлдвэр	88	46	6		36
Барилга	22	13	1		8
Худалдаа	272	173	18	2	79
Үйлчилгээ	183	92	43	2	46

Аж ахуйн нэгжийн үйл ажиллагаа явуулдаг байрны эзэмшлийг эдийн засгийн үйл ажиллагааны чиглэлээр авч үзвэл, өөрийн эзэмшлийн байранд үйл ажиллагаа явуулдаг аж ахуйн нэгжийн 51.3 хувь нь худалдааны, 27.3 хувь нь үйлчилгээнийх, 13.6 хувь нь аж үйлдвэрийнх, 3.9 хувь нь барилгынх, 3.9 хувь нь хөдөө аж ахуйн салбарынх байна. Харин хөдөө аж ахуйн салбарт үйл ажиллагаа явуулдаг хуулийн этгээд аж ахуйн нэгжийн 29.5 хувь нь, аж үйлдвэрийн салбарын 52.3 хувь нь, худалдааны салбарын 63.6 хувь нь, үйлчилгээний салбарын 50.3 хувь нь, барилгын салбарын 59.1 хувь нь өөрийн эзэмшлийн байртай байна.

Түрээсийн байранд үйл ажиллагаа явуулж байгаа хуулийн этгээд аж ахуйн нэгжийн 88.4 хувь нь худалдаа болон үйлчилгээний салбарынх байна.

МЭДЭЭЛЛИЙН ТЕХНОЛОГИ

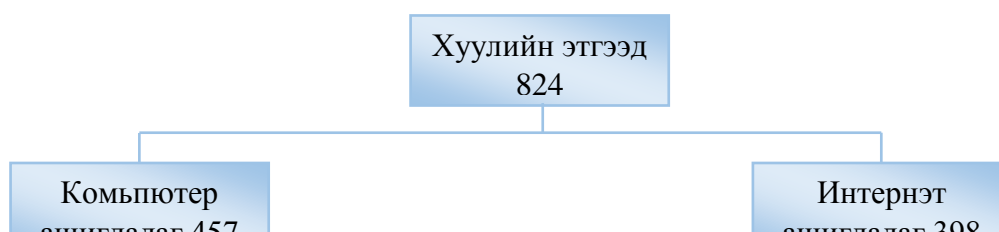
Аж ахуйн нэгж, байгууллагын 2016 оны тооллогод хамрагдсан хуулийн этгээдийн 457 (55.5%) нь компьютер ашиглаж байгаа бөгөөд тэдгээрийн ашиглаж буй компьютерын тоо 3209 болж 2011 оны тооллогын дүнтэй харьцуулахад 69.7 хувиар нэмэгдсэн байна.

Хуулийн этгээдийн ашиглаж буй нийт компьютерын 57.3 хувь нь суурин, 42.7 хувь нь зөөврийн компьютер байна. Мөн суурин компьютерын тоо 2011 оны тооллогын дүнгээс 25.3 хувиар, зөөврийн компьютерын тоо 3.2 дахин нэмэгдсэн байна.

Компьютертэй хуулийн этгээдийн компьютер тогтмол ашигладаг ажиллагчдын тоо 2604 байна. Харин 2015 онд үйл ажиллагаа явуулсан хуулийн этгээдийн ажиллагчдын 46.4 хувь нь компьютер тогтмол ашиглаж байна.

Аж ахуйн нэгж, байгууллагын 2016 оны тооллогод хамрагдсан хуулийн этгээдийн 48.3 хувь нь интернэт ашигладаг бөгөөд үүний 53.8 хувь нь нарийн зурвасын, 28.1 хувь нь өргөн зурвасын суурин, 18.1 хувь нь өргөн зурвасын хөдөлгөөнт интернэт ашиглаж байна. Нарийн зурвасын интернэт ашигладаг нэгжийн нийт интернэт ашигладаг нэгжийн дүнд эзлэх хувь өмнөх тооллогын дүнгээс 40.1 пунктээр буюу 11,3 дахин өссөн байна. Мөн интернэтэд холбогдсон 398 хуулийн этгээдийн 2547 ажилтан тогтмол интернэт ашиглаж байна.

ЗУРАГ 3.5. ХУУЛИЙН ЭТГЭЭДИЙН МЭДЭЭЛЛИЙН ТЕХНОЛОГИ, 2016 ОН



ХҮСНЭГТ 3.10 ХУУЛИЙН ЭТГЭЭДИЙН КОМПЬЮТЕР ЭЗЭМШИЛТ, сумаар
2011,2016 онуудаар

Сум	2011					2016				
	ААНБ-ын тоо	Компьютертэй	Компьютер-ын тоо	Суурин	Зөөврийн	ААНБ-ын тоо	Компьютертэй	Компьютер-ын тоо	Суурин	Зөөврийн
Бүгд	554	288	1891	1468	423	824	457	3209	1840	1369
Сайнцагаан	252	152	1198	850	348	453	260	1875	1121	754
Адаацаг	22	11	51	47	4	25	17	104	58	46
Баянжаргалан	18	9	58	54	4	25	13	118	87	31
Говь-Угтаал	15	8	42	38	4	20	12	96	51	45
Гурвансайхан	19	8	41	36	5	26	14	120	71	49
Дэлгэрхангай	26	7	38	33	5	34	12	107	55	52
Дэлгэрцогт	17	8	45	38	7	20	11	82	43	39
Дэрэн	18	7	37	29	8	19	12	83	39	44
Луус	16	6	49	45	4	19	13	79	53	26
Өлзийт	25	14	55	48	7	27	18	69	30	39
Өндөршил	27	12	48	47	1	29	18	81	50	31
Сайхан-Овоо	26	11	74	67	7	30	15	85	36	49
Хулд	27	10	41	33	8	35	11	64	41	23
Цагаандэлгэр	13	7	27	23	4	19	11	59	23	36
Эрдэнэдалай	33	18	87	80	7	43	20	187	82	105

Хүснэгт 3.10-аас харахад компьютертэй хуулийн этгээдийн 56.9 хувь нь аймгийн төв Сайнцагаан суманд, нийт компьютерын мөн 58.4 хувийг тус сумын аж ахуй нэгжүүд эзэмшиж байна.

ХҮСНЭГТ 3.11.АЖ АХУЙН НЭГЖ, БАЙГУУЛЛАГЫН КОМПЬЮТЕР ЭЗЭМШИЛТ,
ЭДИЙН ЗАСГИЙН ҮЙЛ АЖИЛЛАГААНЫ ЧИГЛЭЛЭЭР

	ААНБ	Компьютерын тоо	
--	------	-----------------	--

Үйл ажиллагааны чиглэл	Бүгд	Компьютертэй	Бүгд	Суурин	Зөөврийн	Компьютер тогтмол ашигладаг ажиллагчдын тоо	2015 онд үйл ажиллагаа явуулсан нэгжийн ажиллагчдын тоо
Бүгд	824	457	3209	1840	1369	2604	2446
ХАА	48	13	21	10	11	21	11
Аж үйлдвэр	89	32	87	51	36	75	66
Барилга	22	12	19	6	13	25	21
Худалдаа	272	131	192	116	76	194	159
Үйлчилгээ	393	269	2890	1657	1233	2289	2189

Компьютертэй хуулийн этгээдийн 49.2 хувь нь үйлчилгээний салбарт, 28.7 хувь нь худалдааны салбарт, үлдэх хувь нь аж үйлдвэр, барилга, ХАА-н салбарт үйл ажиллагаа эрхэлдэг байна.

ХҮСНЭГТ 3.11. ИНТЕРНЭТ АШИГЛАЛТ, 2011 ОН, 2016 ОН,

Он	Интернэт ашигладаг ААНБ-н тоо					Интернет хэрэглэгчдийн тоо
	БҮГД	Нарийн зурвас	Өргөн зурвасын суурин	Өргөн зурвасын хөдөлгөөнт	Интернетээр захиалга авч, үйлчилгээ үзүүлдэг	
2011	139	19	102	18	-	1162
2016	398	214	112	72	47	2547
2016/2011%	286.3	1126.3	109.8	400.0	-	219.2

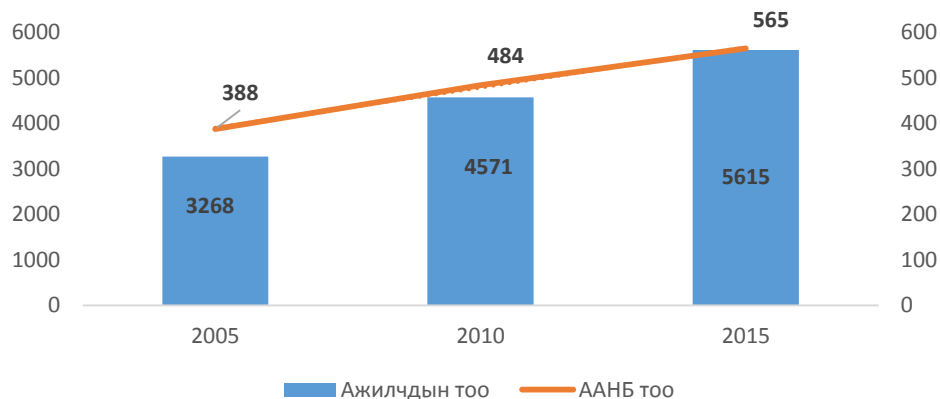
ДӨРӨВДҮГЭЭР БҮЛЭГ. АЖ АХУЙН НЭГЖ, БАЙГУУЛЛАГЫН ЭДИЙН ЗАСГИЙН ҮЗҮҮЛЭЛТ

АЖИЛЛАГЧДЫН ТОО, ЦАЛИН

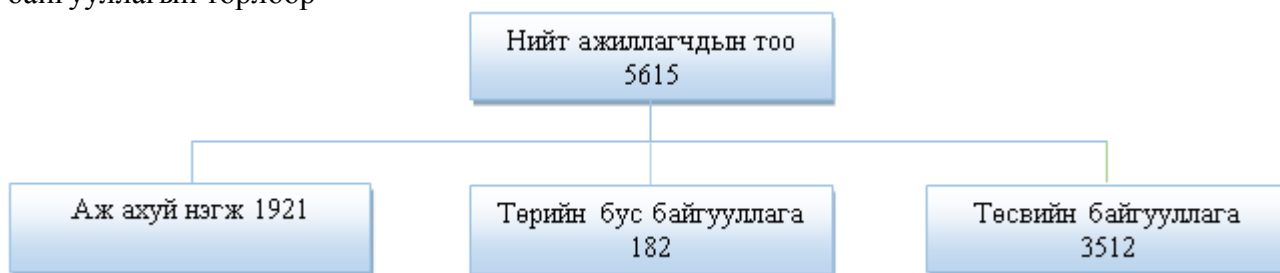
2016 оны ААНБ тооллогод нийт 892 мянган аж ахуйн нэгж, байгууллага хамрагдсанаас 565 аж ахуй нэгж байгууллагад 5615 хүн ажиллаж, тэдгээр ажилчдад 34117.7 сая төгрөгийн цалин олгогдсон байгаа нь өмнөх оны тооллогын дүнтэй харьцуулахад ажиллагчид 1044-р, цалин 21120.3 сая төгрөгөөр өссөн байна. Мөн 2016 оны ААНБ-ын тооллогоор тус аймагт 2 ААНБ 9 гадаадын ажилчин ажиллуулж 194.2 сая төгрөгийн цалин олгогдсон байна. Аж ахуй нэгж, байгууллагад ажиллагчид 2015 онд 2005 оныхоос 67.4 хувиар, 2010 оныхоос 23 хувиар нэмэгдсэн байна.

Зураг.4.1

АЖ АХУЙН НЭГЖ, БАЙГУУЛЛАГА, ТҮҮНД
АЖИЛЛАГЧИД, тооллого явагдсан оноор



ЗУРАГ 4.2. АЖ АХУЙН НЭГЖ, БАЙГУУЛЛАГЫН АЖИЛЛАГЧДЫН ТОО, 2015 ОН,
байгууллагын төрлөөр



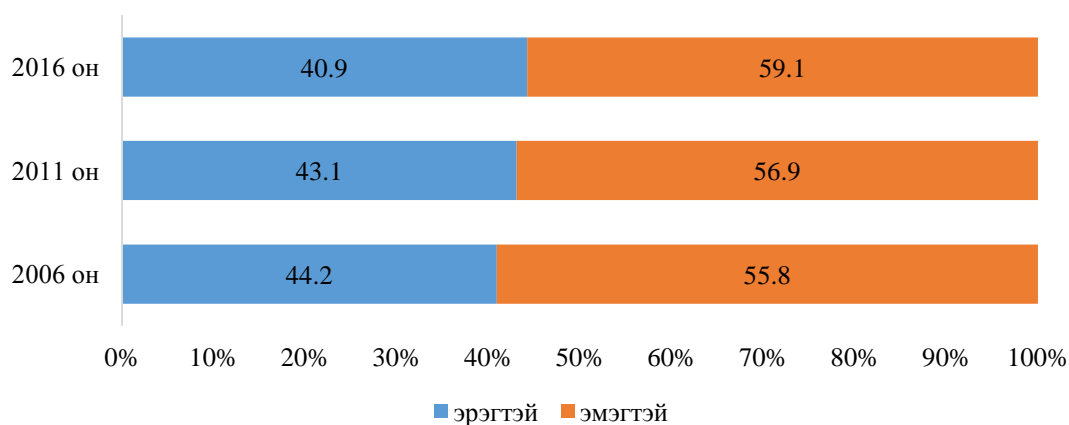
Тооллогын дүнгээр 2015 онд үйл ажиллагаа явуулсан 565 аж ахуйн нэгж, байгууллагад нийт 5615 ажиллагчид ажиллаж байгаагийн 62.5 хувь нь төсвийн байгууллагад, 34.3 хувь нь аж ахуйн нэгжид, 3, 2 хувь нь төрийн бус байгууллагад ажиллаж байна.

ХҮСНЭГТ 4.1. АЖИЛЛАГЧИД, сум, тооллого явагдсан он, хүйсээр

Сум, дүүрэг	2006		2011		2016	
	Бүгд	Эмэгтэй	Бүгд	Эмэгтэй	Бүгд	Эмэгтэй
Бүгд	3268	1931	4571	2602	5615	3132
Сайнцагаан	1726	1033	2398	1329	2977	1643
Адаацаг	204	117	241	127	210	108
Баянжаргалан	67	37	114	67	136	78
Говь-Угтаал	78	57	128	87	145	89
Гурвансайхан	109	60	122	73	225	106
Дэлгэрхангай	75	52	168	96	168	106
Дэлгэрцогт	76	45	114	73	109	71
Дэрэн	97	69	163	84	161	90
Луус	85	47	110	65	114	77
Өлзийт	143	64	158	94	124	76
Өндөршил	105	60	137	84	136	83
Сайхан-Овоо	140	74	148	83	523	240
Хулд	93	60	159	100	147	85
Цагаандэлгэр	53	33	100	60	111	70
Эрдэнэдалай	217	123	311	180	329	210

Тооллогод хамрагдсан аж ахуйн нэгж, байгууллагад ажиллагчдын 53 хувь нь аймгийн төв Сайнцагаан суманд, 9.3 хувь нь Сайхан-овоо суманд, 5.9 хувь нь Эрдэнэдалай суманд, 4 хувь нь Гурвансайхан суманд, бусад сумдад нийт ажилчдын 3.7-1.9 хувь ноогдож байна.

ЗУРАГ 4.3. АЖ АХУЙН НЭГЖ, БАЙГУУЛЛАГАД АЖИЛЛАГЧДЫН ХҮЙСИЙН ХАРЬЦАА, 2015 ОН, тооллого явагдсан онуудаар



2015 онд үйл ажиллагаа явуулсан аж ахуйн нэгж, байгууллагын 5615 ажиллагчдын 2483 буюу 44.2 хувь нь эрэгтэй, 3132 буюу 55.8 хувь нь эмэгтэй ажиллагчид байна. 2010 оны тооллогын дүнтэй харьцуулахад нийт ажиллагчдын дүнд эзлэх эрэгтэй ажилчдын эзлэх хувь 1.1 пунктээр өсөж, эмэгтэй ажилчдын эзлэх хувь 1.1 пунктээр буурсан байна.

ХҮСНЭГТ 4.2. АЖИЛЛАГЧИД, хариуцлагын хэлбэр, тооллого явагдсан оноор

Хариуцлагын хэлбэр	1998		2006		2011		2016	
	Бүгд	%	Бүгд	%	Бүгд	%	Бүгд	%
Бүгд	3355	100	3268	100	4571	100	5615	100
ХК	254	7.6	125	3.8	108	2.4	18	0.3
ХХК	324	9.7	602	18.4	825	18.0	1186	21.1
Нөхөрлөл	3	0.1	48	1.5	34	0.7	18	0.3
Хоршоо	439	13.1	207	6.3	165	3.6	580	10.3
ТӨҮГ	246	7.3	5	0.2	5	0.1	3	0.1
ОНӨҮГ	-	-	6	0.2	71	1.6	116	2.1
Төсвийн байгууллага	1879	56.0	2019	61.8	3010	65.8	3512	62.5
ТББ	66	2.0	246	7.5	353	7.7	182	3.2
ХЭАА	144	4.3	-	-	-	-	-	-
Бусад	-	-	10	0.3	-	-	-	-

Аж ахуйн нэгж, байгууллагад ажиллагчдын 3512 (62.6%) нь төсвийн байгууллагад, 1186 (21.1%) нь ХХК-д, 580 (10.3%) нь хоршоонд, 182 (3.2%) нь төрийн бус байгууллагад, 116 (2.1%) нь орон нутгийн өмчит үйлдвэрийн газарт, 18 (0.3%) нь ХК-д, 18 (0.3%) нь нөхөрлөлд, 3 (0.1%) нь төрийн болон орон нутгийн өмчит үйлдвэрийн газарт ажиллаж байна.

Ажиллагчдын тооны өсөлтийг хариуцлагын хэлбэрээр авч үзвэл нийт дүнгээр 2010 оноос 22.8 хувь, хоршоо 3.5 дахин, орон нутгийн өмчит үйлдвэрийн газар 63.4 хувь, ХХК 47.1 хувь, төсвийн байгууллага 16.7 хувиар тус тус нэмэгдэж харин ХК 83.3 хувь, нөхөрлөл 4.9 хувь, төрийн өмчит үйлдвэрийн газар 40 хувь, ТББ 48.4 хувиар тус тус буурсан байна.

ХҮСНЭГТ 4.3. АЖ АХУЙН НЭГЖ, БАЙГУУЛЛАГА, ТҮҮНД АЖИЛЛАГЧИД, эдийн засгийн үйл ажиллагааны чиглэл, тооллого явагдсан оноор

Үйл ажиллагааны чиглэл	2011		2016	
	ААНБ	Ажиллагчид	ААНБ	Ажиллагчид
Бүгд	484	4571	565	5615
ХАА	18	92	21	115
Аж үйлдвэр	40	372	49	435
Барилга	7	88	14	83
Худалдаа	133	383	178	914
Үйлчилгээ	286	3636	303	4068

Аж ахуйн нэгж, байгууллагад ажиллагчдын 115 (2.0%) нь хөдөө аж ахуй, 435 (7.7%) нь аж үйлдвэр, 83 (1.5%) нь барилга, 914 (16.3%) хувь нь худалдаа, 4068 (72.5%) нь үйлчилгээний салбарт ажиллаж байна.

ХҮСНЭГТ 4.4. АЖ АХУЙН НЭГЖ, БАЙГУУЛЛАГЫН АЖИЛЛАГЧДАД ОЛГОСОН ЦАЛИН, 2010,2015 ОН, эдийн засгийн үйл ажиллагааны чиглэлээр

Үйл ажиллагааны чиглэл	2011			2016		
	ААНБ-ын тоо	Цалин сая төгрөг	%	ААНБ-ын тоо	Цалин сая төгрөг	%
Бүгд	484	12997.4	100	565	34117.7	100
ХАА	18	29	0.2	21	149.9	0.4
Аж үйлдвэр	40	911.2	7	49	1620.9	4.7
Барилга	7	86.3	0.7	14	133.1	0.4
Худалдаа	133	532	4.1	178	2206	6.5
Үйлчилгээ	286	11438.9	88	303	30007.8	88

Аж ахуйн нэгж, байгууллагын ажиллагчдын цалин өмнөх тооллогоос барилгын салбарт 1.5 дахин, хөдөө аж ахуйн салбарт 5.2 дахин, худалдааны салбарт 4.1 дахин, аж үйлдвэрийн салбарт 1.7 дахин, үйлчилгээний салбарт 2.6 дахин өсжээ.

БОРЛУУЛАЛТЫН ОРЛОГО

Энэ удаагийн тооллогод хамрагдсан 565 хуулийн этгээд аж ахуйн нэгж 2015 оны байдлаар 48042.4 сая төгрөгийн борлуулалт хийсэн бөгөөд энэ нь өмнөх тооллоготой харьцуулахад 3.2 дахин өссөн үзүүлэлт юм. Аж ахуйн нэгжийн борлуулалтын орлогын хэмжээг сумаар авч үзвэл аймгийн төв Сайнцагаан сум 22498.1 сая төгрөг (46.8%)-ийн борлуулалттай, Гурвансайхан сум 11991.3 сая төгрөгийн орлого (25%)-н борлуулалттай, Эрдэнэдалай сум 1301.4 сая төгрөг (2.4%)-н борлуулалттай, Баянжаргалан сум 6164.6 сая төгрөг (12.8%)-н борлуулалтын орлоготойгоор орлого өндөртэй сумдад орж байна. Харин Цагаандэлгэр сум 169.1 сая төгрөг (0.4%)-н орлоготой, Луус сум 249.7 сая төгрөг(0.5%)-н орлоготой, Говь-Угтаал сум 327.1 сая төгрөгийн (0.7%) орлоготойгоор бага орлоготой сумд байна.

ХҮСНЭГТ 4.5. АЖ АХУЙН НЭГЖИЙН БОРЛУУЛАЛТЫН ОРЛОГО, 2005, 2010, 2015 ОН, сумаар, сая төгрөгөөр

Сум	2006		2011		2016	
	Орлого	%	Орлого	%	Орлого	%
Бүгд	5375	100	14881.9	100	48042.4	100
Сайнцагаан	3905.2	72.7	11129.5	74.8	22498.1	46.8
Адаацаг	241.2	4.5	327	2.2	1117.7	2.3
Баянжаргалан	39.7	0.7	398.7	2.7	6164.6	12.8
Говь-Угтаал	29.3	0.5	143.8	1	327.1	0.7
Гурвансайхан	157.3	2.9	143.9	1	11991.3	25
Дэлгэрхангай	33.7	0.6	396.4	2.7	556.7	1.2
Дэлгэрцогт	69.3	1.3	175.4	1.2	790.7	1.6
Дэрэн	150.3	2.8	267.5	1.8	936.6	1.9
Луус	23	0.4	118.7	0.8	249.7	0.5
Өлзийт	75.6	1.4	229.2	1.5	559.5	1.2
Өндөршил	294.2	5.5	516.7	3.5	398.2	0.8
Сайхан-Овоо	98.1	1.8	156.6	1.1	401.4	0.8
Хулд	78.7	1.5	204.9	1.4	580.3	1.2
Цагаандэлгэр	14.8	0.3	68.5	0.5	169.1	0.4
Эрдэнэдалай	164.6	3.1	605.1	4.1	1301.4	2.7

ХҮСНЭГТ 4.6. АЖ АХУЙН НЭГЖИЙН БОРЛУУЛАЛТЫН ОРЛОГО, 2005, 2010, 2015 ОН, өмчийн хэлбэр, сая төгрөгөөр

Өмчийн хэлбэр	2006		2011		2016	
	Орлого	%	Орлого	%	Орлого	%
Бүгд	5375.1	100	14881.8	100	48042.5	100
Төрийн	22	0.4	897.4	6	251.4	0.5
Орон нутгийн	152.3	2.8	758.8	5.1	1509	3.1
МУ-ын иргэний хувийн	5200.8	96.8	13224.7	88.9	40279.1	83.8
Хувийн гадаадтай хамтарсан	-	-	-	-	-	-
Гадаад улсын	-	-	0.9	-	6003	12.5

Борлуулалтын орлогыг өмчийн хэлбэрээр авч үзвэл, Монгол Улсын иргэний хувийн аж ахуйн нэгжийн борлуулалтын орлого өмнөх тооллогын дүнгээс 3 дахин нэмэгдсэн байна. Харин төрийн болон орон нутгийн өмчийн аж ахуйн нэгжийн борлуулалтын орлого өмнөх тооллогын дүнгээс 2 дахин өссөн байна.

ХҮСНЭГТ 4.7. АЖ АХУЙН НЭГЖИЙН БОРЛУУЛАЛТЫН ОРЛОГО, 2010, 2015 ОН, эдийн засгийн үйл ажиллагааны чиглэл, сая төгрөгөөр

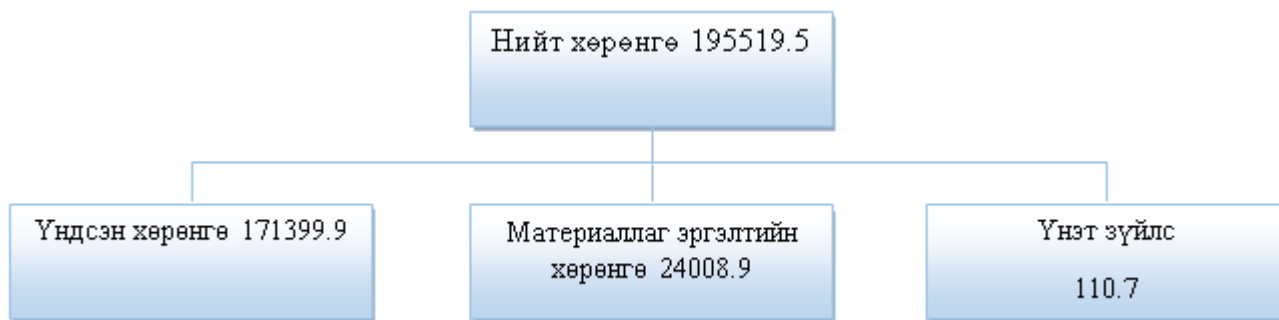
Үйл ажиллагааны чиглэл	2011		2016		2016 2011
	Орлого	%	Орлого	%	
Бүгд	14881.7	100	48042.4	100	322.8
ХАА	112.5	0.8	189.4	0.4	168.3
Аж үйлдвэр	3637.6	24.4	12399.5	25.8	340.9
Барилга	749.5	5	1962.8	4.1	261.9
Худалдаа	9383.5	63.1	25861	53.8	275.6
Үйлчилгээ	998.6	6.7	7629.7	15.9	764.1

Аж ахуйн нэгжийн борлуулалтын орлогыг 2011 оны тооллогын дүнтэй харьцуулж, эдийн засгийн үйл ажиллагааны салбараар авч үзвэл, үйлчилгээний салбарт 7.6 дахин, худалдааны салбарт 2.8 дахин, аж үйлдвэрийн салбарт 3.4 дахин, барилгын салбарт 2.6 дахин, ХАА-н салбарт 68.3 хувиар нэмэгдсэн байна.

ХӨРӨНГӨ

Аж ахуйн нэгж, байгууллагын хөрөнгийн хэмжээ 2015 оны жилийн эцэст 195519.5 сая төгрөг хүрч, өмнөх тооллогын дүнгээс 2.3 дахин, материаллаг эргэлтийн хөрөнгө 24008.9 сая төгрөг болж 10.5 дахин өссөн байна.

ЗУРАГ 4.4. АЖ АХУЙН НЭГЖ, БАЙГУУЛЛАГЫН ХӨРӨНГИЙН ХЭМЖЭЭ, 2015 оны жилийн эцэст, сая төгрөгөөр



ХҮСНЭГТ 4.8. АЖ АХУЙН НЭГЖ, БАЙГУУЛЛАГЫН ХӨРӨНГИЙН ХЭМЖЭЭ, хөрөнгийн ангилал, тооллого явагдсан он, сая төгрөгөөр

Төрөл	2006		2011		2016	
	Бүгд	%	Бүгд	%	Бүгд	%
Бүгд	5783.9	100	84729.3	100	195519.5	100
Үндсэн хөрөнгө	4010.1	69.3	82415.1	97.3	171399.9	87.7
Материаллаг эргэлтийн хөрөнгө	1773.2	30.7	2293.8	2.7	24008.9	12.3
Үнэт зүйлс	0.5	-	20.4	-	110.7	0.1

ХҮСНЭГТ 4.9. АЖ АХУЙН НЭГЖ, БАЙГУУЛЛАГЫН ХӨРӨНГИЙН ХЭМЖЭЭ, 2015 оны жилийн эцэст, хөрөнгийн ангилал, эдийн засгийн үйл ажиллагааны чиглэл, сая төгрөгөөр

Төрөл	Бүгд	Үйл ажиллагааны чиглэл				
		ХАА	Аж үйлдвэр	Барилга	Худалдаа	Үйлчилгээ
БҮГД	195519.5	281	20912.8	719.1	19324.7	154282
Үндсэн хөрөнгө	171399.9	234.5	14028.5	593.5	8963.1	147580
Материаллаг эргэлтийн хөрөнгө	24008.9	46.5	6884.3	125.7	10361.6	6590.8
Үнэт зүйлс	110.7	-	-	-	-	110.7

Аж ахуйн нэгж, байгууллагын 2015 оны хөрөнгийн 78.9 хувийг үйлчилгээний салбар, 10.7 хувийг аж үйлдвэрийн салбар, 9.9 хувийг худалдааны салбар, 0.4 хувийг барилгын салбар, 0.1 хувийг ХАА-н салбар бүрдүүлж байна. ААНБ-ын материаллаг эргэлтийн хөрөнгийн бүтцийн хувьд аж үйлдвэр (28.7 хувь), худалдаа (43.9 хувь)-ны салбар давамгайлж байна

ХӨРӨНГӨ ОРУУЛАЛТ

Хөрөнгө оруулалт гэж аж ахуйн нэгж, байгууллага, иргэдийн хуримтлалыг шинээр бий болгох, түүний техникийн хүчин чадлыг нэмэгдүүлэн өргөтгөх, сайжруулахад зориулж, тайлант жилд зарцуулсан хөрөнгө, хайгуулын ажлын зардлыг ойлгодог ба хөрөнгө оруулалт нь гадаад, дотоод санхүүжилтийн эх үүсвэрээс бүрддэг.

ХҮСНЭГТ 4.10. АЖ АХУЙН НЭГЖИЙН ХӨРӨНГӨ ОРУУЛАЛТ, тооллого явагдсан он, хөрөнгө оруулалтын эх үүсвэр, сая төгрөгөөр

Эх үүсвэр	2006		2011		2016	
	Бүгд	%	Бүгд	%	Бүгд	%
БҮГД	623.2	100	4375.7	100	53590.9	100
Төсвийн хөрөнгө оруулалт	23.8	3.8	1800	41.1	384.3	0.7
Гадаадын шууд хөрөнгө оруулалт	2	0.3	-	-	51405.7	95.9
Банкны зээл	157	25.2	974.5	22.3	321.7	0.6
Үнэт цаас борлуулсны	2	0.3	-	-	-	-
Өөрийн хөрөнгө оруулалт	259.2	41.6	1559.2	35.6	1236.6	2.3
Бусад эх үүсвэр	179.1	28.7	42	1	242.6	0.5

2016 оны тооллогод хамрагдсан 88 аж ахуй нэгж 2015 онд нийтдээ 53590.9 сая төгрөгийн хөрөнгө оруулалт хийсэн нь өмнөх тооллогын дүнтэй харьцуулахад 12.2 дахин өссөн үзүүлэлт юм.

Аж ахуйн нэгжид 2015 онд хийгдсэн хөрөнгө оруулалтын 95.9 хувь буюу 51405.7 сая төгрөг нь гадаадын шууд хөрөнгө оруулалт, 2.3 хувь буюу 1236.6 сая төгрөг нь өөрийн хөрөнгө оруулалт, 0.7 хувь буюу 384.3 сая төгрөг нь төсвийн хөрөнгө оруулалт, 0.6 хувь буюу 321.7 сая төгрөг нь банкны зээл, 0.5 хувь буюу 242.6 сая төгрөг нь бусад эх үүсвэрийн хөрөнгө оруулалт байна. Аж ахуйн нэгжийн өөрийн хөрөнгө оруулалтын нийт дүнд эзлэх хувийн жин 2010 оныхоос 33.3 пункт, төсвийн хөрөнгө оруулалт 40.4 пункт, банкны зээлийн хөрөнгө оруулалт 21.7 пункт, бусад эх үүсвэрээр хийгдсэн хөрөнгө оруулалт 0.5 пунктээр буурч, харин гадаадын шууд хөрөнгө оруулалт 95.9 пунктээр огцом өссөн байна.

ХҮСНЭГТ 4.11. ХӨРӨНГӨ ОРУУЛАЛТ ХИЙСЭН АЖ АХУЙН НЭГЖ, ХӨРӨНГӨ ОРУУЛАЛТ, тооллого явагдсан он, сумаар

Сум, дүүрэг	2006		2011		2016	
	ААН-ийн тоо	Хөрөнгө оруулалт, сая төгрөг	ААН-ийн тоо	Хөрөнгө оруулалт, сая төгрөг	ААН-ийн тоо	Хөрөнгө оруулалт, сая төгрөг
Нийт	60	623.3	66	4375.7	88	53591
Сайнцагаан	24	424.9	31	3934.6	40	1401.4
Адаацаг	5	39.1	1	1.8	7	223.9
Баянжаргалан	3	7.4	2	65	3	31667.7
Говь-Угтаал	-	-	1	6	2	30.2
Гурвансайхан	1	17.6	1	2	4	19788.9
Дэлгэрхангай	1	10	3	11	2	1.4
Дэлгэрцогт	4	10.8	7	29.6	4	25.7
Дэрэн	-	-	-	-	4	129.5
Луус	-	-	-	-	1	22.8
Өлзийт	1	3	4	24.8	4	113
Өндөршил	3	10.8	2	34.3	4	63.1
Сайхан-Овоо	5	11.4	-	-	1	8.3
Хулд	3	12.7	1	0.3	-	-
Цагаандэлгэр	-	-	1	11.8	3	17
Эрдэнэдалай	10	75.6	12	254.5	9	98.1

Өмнөх тооллоготой харьцуулбал хөрөнгө оруулалт хийсэн аж ахуйн нэгжийн тоо 33.3 хувиар өсч, харин хөрөнгө оруулалтын хэмжээ нь 12.2 дахин өссөн байна. 2015 онд хийгдсэн хөрөнгө оруулалтыг сумаар авч үзвэл аймгийн нийт хөрөнгө оруулалтын 59.1 хувь нь Баянжаргалан суманд, 36.9 хувь нь Гурвансайхан суманд хийгдсэн байна. Эдгээр сумд нь тус аймгийн хувьд уул уурхай голлон хөгжиж байгаа сумд юм.

ХҮСНЭГТ 4.12. ХӨРӨНГӨ ОРУУЛАЛТ ХИЙСЭН АЖ АХУЙН НЭГЖ, ХӨРӨНГӨ ОРУУЛАЛТЫН ХЭМЖЭЭ, хариуцлагын хэлбэр, тооллого явагдсан оноор, сая төгрөгөөр

Хариуцлагын хэлбэр	2006		2011		2016	
	ААН-ийн тоо	Хөрөнгө оруулалт, сая төгрөг	ААН-ийн тоо	Хөрөнгө оруулалт, сая төгрөг	ААН-ийн тоо	Хөрөнгө оруулалт, сая төгрөг
Нийт	60	623.2	66	4375.7	88	53590.9
ХК	1	8	1	83	1	8.5
ХХК	39	442.3	55	2425.6	65	53192.3
Нөхөрлөл	3	2.8	-	-	2	3.5
Хоршоо	16	65.1	7	55	12	157.5
ТӨҮГ, ОНӨҮГ	1	105	3	1812.1	8	229.1

Аж ахуйн нэгжийн хөрөнгө оруулалтыг хариуцлагын хэлбэрээр авч үзвэл, 2015 онд хийгдсэн 53590.9 сая төгрөгийн хөрөнгө оруулалтын 53192.3 сая төгрөг буюу 99.2 хувийг ХХК, 229.1 сая төгрөг буюу 0.4 хувийг ТӨҮГ, ОНӨҮГ, 157.5 сая төгрөг буюу 0.3 хувийг хоршоо, үлдсэн 12 сая төгрөг буюу 0.1 хувийг бусад хэлбэрийн нэгжүүд хийсэн байна. ХХК-ний 2010 онд хийсэн хөрөнгө оруулалт нь нийт хөрөнгө оруулалтын 55.4 хувийг бүрдүүлж байсан бол 2015 онд 99.2 хувийг бүрдүүлж, 43.8 пунктээр өссөн байна.

ХҮСНЭГТ 4.13. АЖ АХУЙН НЭГЖИЙН ХӨРӨНГӨ ОРУУЛАЛТ, 2010, 2015 ОН, хариуцлагын хэлбэр, хөрөнгө оруулалтын эх үүсвэр, сая төгрөгөөр

Хариуцлагын хэлбэр	Бүгд	Эх үүсвэр				
		Төсвийн	Гадаадын шууд	Банкны зээл	Өөрийн	Бусад эх үүсвэр
2010						
Бүгд	4375.7	1800	-	974.5	1559.2	42
ХК	83	-	-	-	83	-
ХХК	2425.6	-	-	961.5	1425.1	39
Нөхөрлөл	-	-	-	-	-	-
Хоршоо	55	-	-	13	39	3
ТӨҮГ, ОНӨҮГ	1812.1	1800	-	-	12.1	-
Бусад	-	-	-	-	-	-
2015						
Бүгд	53590.9	384.3	51405.8	321.6	1236.5	242.7
ХК	8.5	-	-	8.5	-	-
ХХК	53192.3	148.7	51405.8	255	1186	196.8
Нөхөрлөл	3.5	-	-	-	2.9	0.6
Хоршоо	157.5	15	-	58.1	39.3	45.1
ТӨҮГ, ОНӨҮГ	229.1	220.6	-	-	8.3	0.2
Бусад	-	-	-	-	-	-

Аж ахуйн нэгжийн хөрөнгө оруулалтыг хариуцлагын хэлбэрээр 2015, 2010 онуудыг харьцуулан харвал 2015 онд хийгдсэн хөрөнгө оруулалтын 95.9 хувийг ХХК гадаадын шууд хөрөнгө оруулалтаар хийсэн байна.

ХҮСНЭГТ 4.14. ХӨРӨНГӨ ОРУУЛАЛТ, 2015 ОН, эдийн засгийн үйл ажиллагааны чиглэл, эх үүсвэрээр, сая төгрөгөөр

Үйл ажиллагааны чиглэл	Бүгд	Эх үүсвэр				
		Төсвийн	Гадаад-ын шууд	Банкны зээл	Өөрийн	Бусад эх үүсвэр
Бүгд	53590.9	384.4	51405.7	321.6	1236.6	242.6
Хөдөө аж ахуй, ойн аж ахуй, загас барилт, ан агнуур	56.5	-	-	-	8.8	47.7
Уул уурхай, олборлолт	31797.9	-	31667.9	-	0	130
Боловсруулах үйлдвэрлэл	181.3	136.3	-	-	45	-
Цахилгаан, хий, уур, агааржуулалтын хангамж	359.5	-	-	-	359.5	-
Усан хангамж; бохир ус, хог, хаягдлын менежмент болон цэвэрлэх үйл ажиллагаа	27.7	20.8	-	-	6.9	-
Барилга	272.6	93.3	-	-	141.3	38
Бөөний болон жижиглэн худалдаа; машин, мотоциклийн засвар үйлчилгээ	20442.3	91.7	19737.8	106.3	482.7	23.8
Байр, сууц болон хоол хүнсээр үйлчлэх үйл ажиллагаа	1.1	-	-	-	1.1	-
Мэдээлэл, холбоо	1.7	-	-	-	1.7	-
Санхүүгийн болон даатгалын үйл ажиллагаа	44.5	-	-	20.3	22.1	2.1
Үл хөдлөх хөрөнгийн үйл ажиллагаа	2.3	-	-	-	2.3	-
Мэргэжлийн, шинжлэх ухаан болон техникийн үйл ажиллагаа	70.5	20.5	-	-	49.6	0.4
Захиргааны болон дэмжлэг үзүүлэх үйл ажиллагаа	229	21.8	-	195	12.2	-
Боловсрол	15	-	-	-	15	-
Хүний эрүүл мэнд ба нийгмийн үйл ажиллагаа	84	-	-	-	83.4	0.6
Урлаг, үзвэр, тоглоом наадам	5	-	-	-	5	-
Үйлчилгээний бусад үйл ажиллагаа						

Аж ахуйн нэгжийн 2015 онд оруулсан хөрөнгө оруулалтын 31667.9 сая төгрөг буюу 59.1 хувь нь аж үйлдвэрийн салбарт буюу уул уурхайн олборлолтын салбарт гадаадын шууд хөрөнгө оруулалтаар, 19737.8 сая төгрөг буюу 36.8 хувь нь худалдааны салбарт гадаадын

шууд хөрөнгө оруулалтаар хийгдсэн байна. Мөн өөрийн хөрөнгө оруулалтын 482.7 сая төгрөг буюу 39.0 хувь нь худалдааны салбарт, банкны зээлийн 33.1 хувь буюу 106.3 сая төгрөг худалдааны салбарт хийгдсэн байна.

ТАВДУГААР БҮЛЭГ. ТӨСВИЙН БАЙГУУЛЛАГА

ТӨСВИЙН БАЙГУУЛЛАГА, БАЙРШИЛ, ТӨВЛӨРӨЛ

Энэ бүлэгт “Төсвийн байгууллагын удирдлага, санхүүжилтийн тухай” Монгол Улсын хуулиар тодорхойлогдсон улсын болон орон нутгийн төсвөөс санхүүждэг бүх шатны байгууллагыг хамруулан авч үзлээ.

ХҮСНЭГТ 5.1. ТӨСВИЙН БАЙГУУЛЛАГА, тооллого явагдсан оноор

Он	Хуулийн этгээд	Төсвийн байгууллага		%
		Бүгд	Төсвийн байгууллага	
1998	283	109	38.5	
2006	420	111	26.4	
2011	554	129	23.3	
2016	824	144	17.5	

Дундговь аймгийн хэмжээнд ААНБ-ын 2016 оны тооллогоор нийт 824 хуулийн этгээд тоологдсоны 144 буюу 17.5 хувь нь төсвийн байгууллага байгаа бөгөөд энэ нь 2006 оны тооллогын дүнд эзлэх хувиас 8.9 пунктээр, 2011 оны тооллогын дүнгээс 5.8 пунктээр буурсан байна.

ХҮСНЭГТ 6.2. ТӨСВИЙН БАЙГУУЛЛАГА, 2016,2010 ОН, сумаар

Сумд	2011			2016		
	БҮГД	Төсвийн байгууллага	%	БҮГД	Төсвийн байгууллага	%
Бүгд	554	129	100.0	824	144	100
Сайнцагаан	252	44	34.1	453	59	41.0
Адаацаг	22	6	4.7	25	6	4.2
Баянжаргалан	18	6	4.7	25	6	4.2
Говь-Угтаал	15	6	4.7	20	6	4.2
Гурвансайхан	19	6	4.7	26	6	4.2
Дэлгэрхангай	26	6	4.7	34	6	4.2
Дэлгэрцогт	17	6	4.7	20	6	4.2
Дэрэн	18	6	4.7	19	6	4.2
Луус	16	6	4.7	19	6	4.2
Өлзийт	25	6	4.7	27	6	4.2
Өндөршил	27	6	4.7	29	6	4.2
Сайхан-Овоо	26	6	4.7	30	6	4.2
Хулд	27	6	4.7	35	6	4.2
Цагаандэлгэр	13	6	4.7	19	6	4.2
Эрдэнэдалай	33	7	5.4	43	7	4.9

2016 оны дүнгээр төсвийн байгууллагын 59 буюу 41 хувь аймгийн төв Сайнцагаан суманд байгаа бол Эрдэнэдалай сум 7 буюу 4.9 хувийг эзэлж байгаа бол бусад сумдад жигд 6 байгууллага байгаа нь нийт төсвийн байгууллагын 4.2 хувь байна. Сайнцагаан суманд 2011 оны тооллогын дүнгээр нийт төсвийн байгууллагын 34.1 хувь буюу 44 байгууллага байсан бол 2016 оны тооллогоор 59 болж 15 нэгжээр буюу 6.9 пунктээр өссөн байна.

ХҮСНЭГТ 5.3. ТӨСВИЙН БАЙГУУЛЛАГА, 2011, 2016 ОН, эдийн засгийн үйл ажиллагааны салбараар, өмчийн хэлбэрээр

Салбар	2011			2016		
	Бүгд	Төрийн	Орон нутгийн	Бүгд	Төрийн	Орон нутгийн
Бүгд	129	96	33	144	142	2
Төрийн удирдлага ба батлан хамгаалах үйл ажиллагаа, албан журмын нийгмийн хамгаалал	47	15	32	56	55	1
Боловсрол	41	41	-	41	41	-
Хүний эрүүл мэнд ба нийгмийн үйл ажиллагаа	18	18	-	17	17	-
Урлаг, үзвэр, тоглоом наадам	18	18	-	21	20	1
Бусад	5	4	1	9	9	-

Хүснэгт 5.3-аас харахад 2016 оны тооллогоор тоологдсон төсвийн байгууллагын 98.6 хувь нь буюу 142 нь төрийн өмчит байгаагийн 55 нь Төрийн удирдлага ба батлан хамгаалах үйл ажиллагаа, албан журмын нийгмийн хамгаалалын салбарт, 41 нь буюу 28.8 хувь нь боловсролын салбарт, 17 нь буюу 11.8 хувь нь эрүүл мэндийн салбарт үйл ажиллагаа явуулж байна. 2011 оны тооллогоор орон нутгийн өмчит 33 байгууллага байсан бол 2016 онд 2 болж даруй 16 дахин буурсан байна.

ЭДИЙН ЗАСГИЙН ҮЗҮҮЛЭЛТ

ХҮСНЭГТ.5.4.ТӨСВИЙН БАЙГУУЛЛАГАД АЖИЛЛАГЧДЫН ТОО, АЖИЛЛАГЧДЫН ТООНЫ БҮЛГЭЭР, тооллого явагдсан оноор

Он	нийт ажилчид		Ажилчдын бүлэг			
	Бүгд	Эмэгтэй	1-9	10-19	20-49	50 ба түүнээс дээш
2006	2019	1370	137	538	933	411
2011	3010	1861	199	520	1157	1134
2016	3512	2197	181	531	1569	1231

2011 оны тооллогоор нийт 129 төсвийн байгууллагад 3011 ажилчид ажиллаж байсан бол 2016 оны тооллогын дүнгээр төсвийн байгууллагын ажилчид 16.6 хувиар өсөж 144 байгууллагад 3512 ажилчин ажиллаж байна.

ХҮСНЭГТ 5.5. ТӨСВИЙН БАЙГУУЛЛАГАД АЖИЛЛАГЧДЫН ТОО, АЖИЛЛАГЧДЫН ТООНЫ БҮЛГЭЭР, 2016 он, сумаар

Сум	Бүгд	Ажилчидын тооны бүлэг				
		Эмэгтэй	1-9	10-19	20-49	50 ба түүнээс дээш
Бүгд	3512	2197	181	531	1569	1231
Сайнцагаан	1923	1155	58	187	663	1015
Адаацаг	126	82	9	18	48	51
Баянжаргалан	95	60	7	17	71	-
Говь-Угтаал	114	75	10	35	69	-
Гурвансайхан	98	69	7	34	57	-
Дэлгэрхангай	141	89	13	-	61	67
Дэлгэрцогт	89	63	6	52	31	-
Дэрэн	108	67	9	16	83	-
Луус	98	66	7	16	75	-
Өлзийт	98	63	8	14	76	-
Өндөршил	103	66	10	34	59	-
Сайхан-Овоо	99	67	7	35	57	-
Хулд	104	66	10	33	61	-
Цагаандэлгэр	90	61	2	40	48	-
Эрдэнэдалай	226	148	18	-	110	98

ААНБ-ын 2016 оны тооллогод хамрагдсан төсвийн байгууллагын ажиллагчдын тоог сумаар авч үзвэл нийт ажилчдын 1923 буюу 54,8 хувь нь аймгийн төв Сайнцагаан суманд, 226 нь буюу 6.4 хувь нь Эрдэнэдалай суманд, бусад сумдад 89-141 ажилчид ажиллаж байна.

ХҮСНЭГТ.5.6. ТӨСВИЙН БАЙГУУЛЛАГАД АЖИЛЛАГЧИД, 2015 ОН, эдийн засгийн үйл ажиллагааны салбар, ажиллагчдын тооны бүлгээр

Үйл ажиллагааны чиглэл	Бүгд	Ажилчдын тооны бүлэг				
		Эмэгтэй	1-9	10-19	20-49	50 ба түүнээс дээш
Бүгд	3512	2197	181	531	1569	1231
Төрийн удирдлага ба батлан хамгаалах үйл ажиллагаа, албан журмын нийгмийн хамгаалал	1148	503	70	103	712	263
Боловсрол	1447	1062	-	188	635	624
Хүний эрүүл мэнд ба нийгмийн үйл ажиллагаа	554	435	-	115	222	217
Урлаг, үзвэр, тоглоом наадам	228	125	90	77	-	61
Бусад	135	72	21	48	-	66

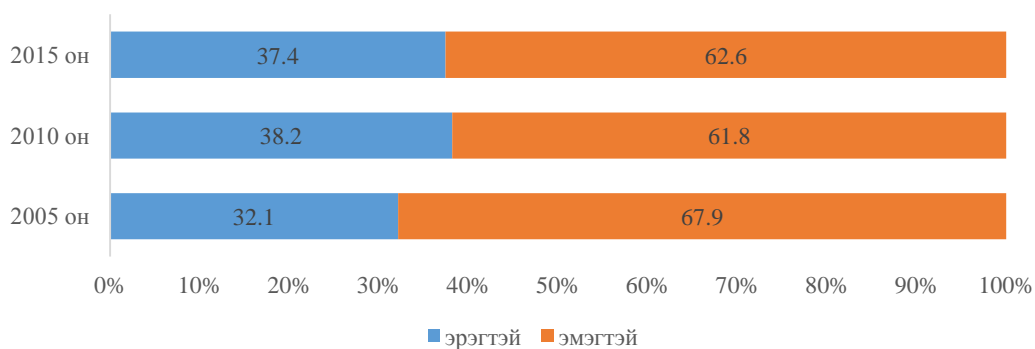
Аймгийн хэмжээнд 144 төсвийн байгууллагад 3512 ажиллагчид ажиллаж байгаагаас төрийн удирдлагын салбарт 1148 буюу 32.7 хувь, боловсролын салбарт 1447 буюу 41.2 хувь, эрүүл мэндийн салбарт 554 буюу 15.8 хувь, урлаг, үзвэр, тоглоом наадмын үйлчилгээний салбарт 228 буюу 6.5 хувь, бусад салбарт 135 буюу 5.4 хувь нь ажиллаж байна.

ХҮСНЭГТ 5.7 ТӨСВИЙН БАЙГУУЛЛАГАД АЖИЛЛАГЧИД, 2010, 2015 ОН, ЭДИЙН ЗАСГИЙН САЛБАРААР

Үйл ажиллагааны чиглэл	2011		2016	
	Бүгд	%	Бүгд	%
Бүгд	3010	100.0	3512	100.0
Төрийн удирдлага ба батлан хамгаалах үйл ажиллагаа, албан журмын нийгмийн хамгаалал	805	26.7	1148	32.7
Боловсрол	1391	46.2	1447	41.2
Хүний эрүүл мэнд ба нийгмийн үйл ажиллагаа	549	18.2	554	15.8
Урлаг, үзвэр, тоглоом наадам	180	6.0	228	6.5
Бусад	85	2.8	135	3.8

Тооллогын мэдээллээс харахад төсвийн байгууллагад эмэгтэй ажиллагчид давамгайлж байна. 2015 онд нийт төсвийн ажиллагчдын 1315 буюу 37.4 хувь нь эрэгтэй, 2197 буюу 62.6 хувь нь эмэгтэй ажиллагчид байна. 2010 оны төсвийн ажилчдын хүйсийн бүтцэд эрэгтэй ажилчдын эзлэх хувь 2010 оны тооллоготой харьцуулахад 0.8 пунктээр буурсан бол 2005 оны тооллоготой харьцуулахад 5.4 пунктээр өссөн байна.

ЗУРАГ 5.1. ТӨСВИЙН БАЙГУУЛЛАГЫН АЖИЛЛАГЧДЫН ХҮЙСИЙН ХАРЬЦАА, тооллого явагдсан онуудаар,



ЦАЛИН

ХҮСНЭГТ 5.8. ТӨСВИЙН БАЙГУУЛЛАГЫН АЖИЛЛАГЧДЫН ЦАЛИН, 2015 ОН, сумаар, ажиллагчдын тооны бүлэг, сая төгрөгөөр

Сум	Бүгд	Ажилчдын тооны бүлгээр			
		1-9	10-19	20-49	50 ба түүнээс дээш
Бүгд	27461.2	1777.6	4009.9	12748.2	8925.5
Сайнцагаан	15838.9	773.8	1498.7	6138.9	7427.5
Адаацаг	863.1	57.6	122.5	354.6	328.4
Баянжаргалан	771.5	66.6	124.6	580.3	-
Говь-Угтаал	873.6	67.1	284.8	521.7	-
Гурвансайхан	753	60	267.8	425.2	-
Дэлгэрхангай	974.5	67.9	-	442.2	464.4
Дэлгэрцогт	681.7	59.5	394.5	227.7	-
Дэрэн	745.4	66.8	96.2	582.4	-
Луус	688.9	54.5	104.3	530.1	-
Өлзийт	633.1	77	95.8	460.3	-
Өндөршил	739.8	63.5	262.2	414.1	-
Сайхан-Овоо	862.2	150.2	267.2	444.8	-
Хулд	768.1	65.7	255.5	446.9	-
Цагаандэлгэр	607.3	26.7	235.8	344.8	-
Эрдэнэдалай	1660.1	120.7	-	834.2	705.2

2016 оны тооллогын дүнгээр нийт төсвийн байгууллагад 2015 онд ажиллагчдын тоо 3512 ажиллагчдын цалин 27461.2 сая төгрөг байна. Төсвийн байгууллагын ажиллагчдын цалингийн 15838.9 сая төгрөг буюу 57.7 хувь нь аймгийн төв Сайнцагаан суманд, 1660.1 сая төгрөг буюу 6.0 хувь нь Эрдэнэдалай суманд ногдож байна.

МЭДЭЭЛЭЛ, ТЕХНОЛОГИЙН ХЭРЭГЛЭЭ

ХҮСНЭГТ 5.9. ТӨСВИЙН БАЙГУУЛЛАГЫН КОМПЬЮТЕР ЭЗЭМШИЛТ, 2016 ОН, сумаар

Сум	ААНБ- ын тоо	Компьютертэй	БҮГД		
			Суурин	Зөөврийн	
Бүгд	144	144	2680	1531	1149
Сайнцагаан	59	59	1507	906	601
Адаацаг	6	6	91	48	43
Баянжаргалан	6	6	90	68	22
Говь-Угтаал	6	6	90	47	43
Гурвансайхан	6	6	103	62	41
Дэлгэрхангай	6	6	97	48	49
Дэлгэрцогт	6	6	77	41	36
Дэрэн	6	6	76	36	40
Луус	6	6	72	48	24
Өлзийт	6	6	54	22	32
Өндөршил	6	6	67	41	26
Сайхан-Овоо	6	6	76	31	45
Хулд	6	6	59	40	19
Цагаандэлгэр	6	6	50	19	31
Эрдэнэдалай	7	7	171	74	97

Төсвийн нийт 144 байгууллага буюу 100 хувь нь компьютертэй байна. Төсвийн байгууллагад нийт 2680 компьютер ашиглагдаж байгаа бөгөөд үүний 1531 буюу 57.1 хувь нь суурин, 1149 буюу 42.9 хувь нь зөөврийн компьютер байна.

ХҮСНЭГТ 5.10. ТӨСВИЙН БАЙГУУЛЛАГЫН ИНТЕРНЭТ АШИГЛАЛТ, 2016 ОН, сумаар

Сум	ААНБ- ын тоо	Тогтмол хэрэглэгчид	БҮГД	Нарийн зурвас	Өргөн зурвасын суурин	Өргөн зурвасын хөдөлгөөнт
Бүгд	144	2047	140	84	46	10
Сайнцагаан	59	1214	57	24	30	3
Адаацаг	6	72	6	6	-	-
Баянжаргалан	6	59	6	-	1	5
Говь-Угтаал	6	71	5	-	5	-
Гурвансайхан	6	69	6	3	3	-
Дэлгэрхангай	6	36	6	6	-	-
Дэлгэрцогт	6	55	6	6	-	-
Дэрэн	6	73	6	6	-	-
Луус	6	62	6	-	6	-
Өлзийт	6	45	6	6	-	-
Өндөршил	6	52	6	3	1	2
Сайхан-Овоо	6	68	6	6	-	-
Хулд	6	45	6	6	-	-
Цагаандэлгэр	6	46	6	6	-	-
Эрдэнэдалай	7	80	6	6	-	-

Интернэт хэрэглэдэг төсвийн байгууллагын 32.9 хувь нь өргөн зурвасын суурин, 60 хувь нь нарийн зурвас, 7.1 хувь нь өргөн зурвасын хөдөлгөөнт интернэт ашигладаг байна.

ЗУРГАДУГААР БҮЛЭГ. ТӨРИЙН БУС БАЙГУУЛЛАГА

Монгол Улсын Үндсэн хуульд заасны дагуу “Төрийн бус байгууллага” гэж иргэд, төрийн байгууллага /хууль тогтоох, гүйцэтгэх, шүүх эрх мэдлийг хэрэгжүүлэх байгууллага/-аас бусад хуулийн этгээдээс нийгмийн болон өөрсдийн ашиг сонирхол, үзэл бодлын үүднээс сайн дурын үндсэн дээр байгуулагдан үйл ажиллагаагаа төрөөс хараат бус, өөрийгөө удирдах зарчмаар явуулдаг ашгийн төлөө бус байгууллагыг хэлдэг.

ХҮСНЭГТ 6.1.ТӨРИЙН БУС БАЙГУУЛЛАГА, 2011, 2016 ОН, сум, төрийн бус байгууллагын төрлөөр

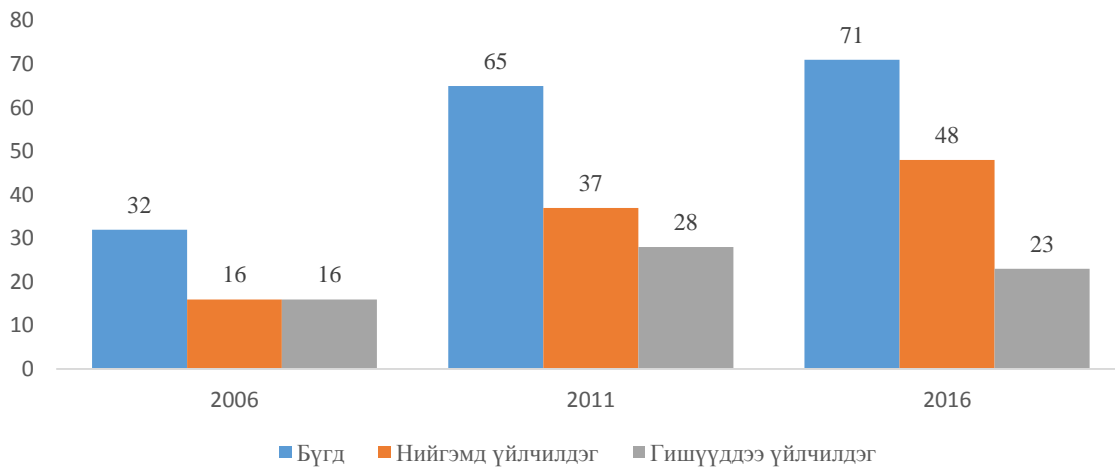
Сум	2011			2016		
	Бүгд	Нийгэмд үйлчилдэг	Гишүүддээ үйлчилдэг	Бүгд	Нийгэмд үйлчилдэг	Гишүүддээ үйлчилдэг
Бүгд	65	37	28	71	48	23
Сайнцагаан	32	24	8	43	33	10
Адаацаг	6	2	4	2	1	1
Баянжаргалан	1	1	-	2	1	1
Говь-Угтаал	1	1	-	4	2	2
Гурвансайхан	1	1	-	1	1	-
Дэлгэрхангай	2	-	2	2	-	2
Дэлгэрцогт	2	1	1	1	1	-
Дэрэн	4	-	4	2	-	2
Луус	1	1	-	-	-	-
Өлзийт	2	1	1	1	1	-
Өндөршил	5	1	4	2	2	-
Сайхан-Овоо	3	2	1	1	1	-
Хулд	3	1	2	3	-	3
Цагаандэлгэр	-	-	-	2	2	-
Эрдэнэдалай	2	1	1	5	3	2

2016 оны ААНБ тооллогоор Дундговь аймгийн хэмжээнд 71 төрийн бус байгууллага тоолуулсанаас 48 нь буюу 67.6 хувь нь нийгэмд үйлчилдэг, 23 нь буюу 32.7 хувь нь гишүүддээ үйлчилдэг төрийн бус байгууллага байна. 2011 оны тооллогын дүнтэй харьцуулбал 6 нэгжээр буюу 9.2 хувиар өссөн байна.

ХҮСНЭГТ 6.2. ҮЙЛ АЖИЛЛАГАА ЯВУУЛЖ БАЙГАА ТӨРИЙН БУС БАЙГУУЛЛАГА, 2016 ОН, ажиллагчдын тооны бүлгээр

Сум	Бүгд	Ажилчдын тооны бүлгээр				
		1-2	3-5	6-9	10-20	21-с дээш
Бүгд	29	8	8	7	5	1
Сайнцагаан	12	6	3	1	2	-
Адаацаг	1	-	-	-	-	1
Баянжаргалан	2	2	-	-	-	-
Говь-Угтаал	1	-	-	1	-	-
Гурвансайхан	1	-	-	-	1	-
Дэлгэрхангай	-	-	-	-	-	-
Дэлгэрцогт	1	-	-	1	-	-
Дэрэн	2	-	1	1	-	-
Луус	-	-	-	-	-	-
Өлзийт	-	-	-	-	-	-
Өндөршил	2	-	1	-	1	-
Сайхан-Овоо	1	-	-	1	-	-
Хулд	2	-	2	-	-	-
Цагаандэлгэр	1	-	-	1	-	-
Эрдэнэдалай	3	-	1	1	1	-

ЗУРАГ 6.1. ТӨРИЙН БУС БАЙГУУЛЛАГА, тооллого явагдсан он, үйл ажиллагааны төрлөөр



ХҮСНЭГТ 6.3. ТӨРИЙН БУС БАЙГУУЛЛАГЫН АЖИЛЛАГЧИД, тооллого явагдсан он, сумаар,хүйсээр

Сум	2006		2011		2016	
	Бүгд	Эмэгтэй	Бүгд	Эмэгтэй	Бүгд	Эмэгтэй
Бүгд	256	90	353	144	182	37
Сайнцагаан	70	38	153	78	53	14
Адаацаг	64	29	66	23	22	1
Баянжаргалан	-	-	5	-	4	2
Говь-Угтаал	-	-	1	1	9	1
Гурвансайхан	19	2	14	1	16	2
Дэлгэрхангай	1	-	11	5	-	-
Дэлгэрцогт	-	-	13	1	6	-
Дэрэн	1	-	44	19	12	2
Луус	2	-	1	-	-	-
Өлзийт	47	18	5	1	-	-
Өндөршил	-	-	7	3	14	3
Сайхан-Овоо	31	3	21	6	7	1
Хулд	-	-	7	6	10	4
Цагаандэлгэр	-	-	-	-	7	-
Эрдэнэдалай	21	-	5	-	22	7

ХҮСНЭГТ 6.4. ТӨРИЙН БУС БАЙГУУЛЛАГА, 2016 ОН, төрийн бус байгууллагын чиг үүргийн ангилал, үйл ажиллагааны төрлөөр

Чиг үүргийн чиглэл	Бүгд		Нийгэмдээ үйлчилдэг		Гишүүддээ үйлчилдэг	
	Бүгд	%	Бүгд	%	Бүгд	%
Бүгд	71	100	48	100	23	100.0
Хөдөө аж ахуй, ойн аж ахуй, загас барилт, ан агнуур	3	4.2	-	-	3	13.0
Мэдээлэл, холбоо	1	1.4	1	2.1	-	-
Мэргэжлийн, шинжлэх ухаан болон техникийн үйл ажиллагаа	-	-	-	-	-	-
Захиргааны болон дэмжлэг үзүүлэх үйл ажиллагаа	-	-	-	-	-	-
Боловсрол	2	2.8	2	4.2	-	-
Хүний эрүүл мэнд ба нийгмийн үйл ажиллагаа	-	-	-	-	-	-
Урлаг, үзвэр, тоглоом наадам	2	2.8	1	2.1	1	4.3
Үйлчилгээний бусад үйл ажиллагаа	63	88.7	44	91.7	19	82.6