



ДУНДГОВЬ АЙМГИЙН ЗАСАГ ДАРГЫН  
ДЭРГЭДЭХ СТАТИСТИКИЙН ХЭЛТЭС



Дундговь аймаг  
Засаг даргын  
Хурал  
Төрийн  
статистикийн  
хэлтэс

# АЙМГИЙН НИЙГЭМ, ЭДИЙН ЗАСГИЙН БАЙДАЛ 2016/12



[Dundgovi@nso.mn](mailto:Dundgovi@nso.mn)

[www.1212.mn](http://www.1212.mn)



Monstat



ezStat

Статистикийн хэрэглэгч та бүхэн манай хэвлэмэл бүтээгдэхүүн болон тоо мэдээллүүдийг MONSTAT, ezStat аппликейшнуудээр дамжуулан Apple-ын iPhone, iPad Төхөөрөмжтэй бол App store-с андройд үйлдлийн системийн төхөөрөмжтэй бол Google play-с татаж авч, суулгаж ашиглах боломжтой.

## **Аймгийн нийгэм, эдийн засгийн байдал (2016 оны жилийн эцсийн байдлаар)**

### **I.Төсвийн орлого**



Санхүү, төрийн сангийн хэлтсийн мэдээгээр 2016 оны жилийн эцэст орон нутгийн төсвийн орлогын төлөвлөгөөний биелэлт 90.4 хувьтай буюу 6533.1 сая төгрөгийн гүйцэтгэлтэй байна. Үүний гадна улсын төвлөрсөн төсөвт оруулбал зохих орлогын төлөвлөгөө 197.0 хувьтай буюу 5830.9 сая төгрөгийн орлогыг улсын төвлөрсөн төсөвт оруулаад байна. Улсын болон орон нутгийн төсөвт нийт дүнгээр 12364.0 сая төгрөгийн орлого оруулж, аймгийн дүнгээр орлогын төлөвлөгөөний биелэлт 121.3 хувьтай байна.

Тусламжийн орлогыг оруулан тооцсоноор аймгийн хэмжээний нийт орлого ба тусламж 39528.3 сая төгрөг болж, төлөвлөгөөний биелэлт 97.6 хувьтай байна. Орон нутгийн төсөвт улсын төсвөөс авсан санхүүгийн дэмжлэг 6952.0 сая төгрөг, тусгай зориулалтын шилжүүлгээс санхүүжих 21928.5 сая төгрөг, Орон нутгийн хөгжлийн нэгдсэн сангийн орлогын шилжүүлгээс 4114.7 сая төгрөг нийт 32995.2 сая төгрөгийн тусламжийн орлого орсон байна.

Орон нутгийн төсвийн орлогынхоо төлөвлөгөөг Говь-Угтаал, Өлзийт, Хулд, Баянжаргалан, Луус, Дэлгэрцогт сумд 2.9-58.0 хувиар буюу 2938.3-242866.0 мянган төгрөгөөр төлөвлөгөөгөө тасласан бол бусад бүх сумд төлөвлөгөөгөө 6.4-180.6 хувиар давуулан биелүүлсэн байна.

### **II.Төсвийн зарлага**



2016 оны жилийн эцсийн байдлаар орон нутгийн төсвийн байгууллагын зардлын дүн 39589.0 сая төгрөг болж өмнөх оны мөн үетэй харьцуулахад 0.4 хувиар буурсан байна. Зардлын төрлөөр авч үзвэл цалин хөлс нэмэгдэл урамшууллын зардал 18278.3 сая төгрөгт хүрч өмнөх оны мөн үеэс 0.2 хувиар буурч, нийт зардлын 46.2 хувийг эзэлж байна. Ажил олгогчоос нийгмийн даатгалд төлөх шимтгэл өмнөх оноос 0.3 хувиар өсч 1993.8 сая төгрөг болсон байна. Мөн байр ашиглалттай холбоотой бусад зардал өмнөх оноос 24.5 хувиар өсч 3231.3 сая төгрөг, бусдаар гүйцэтгүүлсэн ажил үйлчилгээний төлбөр 902.1 сая болж өмнөх оноос 48.6 хувиар, бараа үйлчилгээний бусад зардал 2045.7 сая төгрөг болж 3 дахин, норматив зардал 15.2 хувиар тус тус өссөн бол, бусад бүх зардал 0.4-31.9 хувиар буурсан байна. Өмнөх онтой харьцуулахад хамгийн их буурсан зардал хөрөнгийн зардал 31.9 хувиар, томилолтын зардал 12.8 хувиар, Засгийн газрын дотоод шилжүүлэг 10.2 хувиар, эд хогшил урсгал засварын зардал 6.8 хувиар тус тус буурсан харагдаж байна.

### III.Банк



Банкны зээлийн үлдэгдэл өмнөх оны мөн үеэс 13.0 хувиар өсч 84178.6 сая төгрөг болов. Үүнээс хугацаа хэтэрсэн зээл 372.7 сая төгрөг болж 52.0 хувиар өссөн бол чанаргүй зээл 619.5 сая төгрөгийн үлдэгдэлтэй болж өмнөх оны мөн үеэс 2.2 дахин өссөн байна. Нийт зээлийн үлдэгдлийн 1.2 хувийг хугацаа хэтэрсэн ба чанаргүй зээл эзэлж байна. Иргэдийн хувийн хадгаламж өмнөх оны мөн үеэс 20.7 хувиар өсч 32637.3 сая төгрөг болов.

### IV.Хүн амын зарим үзүүлэлтүүд



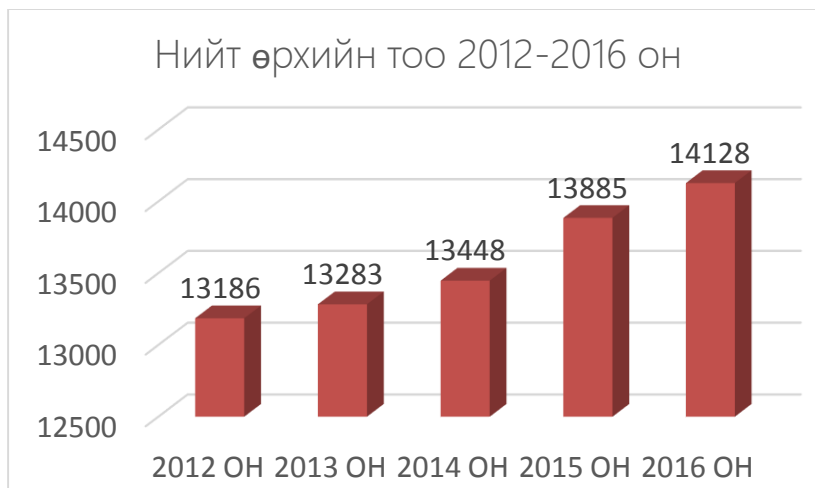
2016 оны жилийн эцсийн байдлаар аймгийн нийт хүн ам 45515 болж өмнөх оноос 589 хүнээр буюу 1.3 хувиар өслөө. Луус, Сайхан-Овоо , Адаацаг, Цагаандэлгэр, Гурвансайхан сумдын хүн ам өмнөх оноос 0.5-2.4 хувиар буурсан бол бусад сумдын хүн ам 0.2-3.5 хувиар өссөн байна. Хамгийн их өсөлтэй сум Сайнцагаан сум бол хүн ам нь хамгийн их буурсан сум Баянжаргалан сум байна.

Нийт хүн амын 22618 нь буюу 49.7 хувийг эмэгтэйчүүд, 50.3 хувийг буюу 22897 нь эрчүүд байна. Нийт хүн амын өсөлтийг сүүлийн 5 жилээр авч үзвэл 2012-2014 онуудад хүн амын тоо 0.4-0.5 хувиар буурч байсан бол 2014-2016 онуудад 1.3-1.6 хувиар өссөн эерэг үзүүлэлттэй байна. Аймгийн хэмжээнд 100 болон түүнээс дээш настай 4 хүн байгаа бөгөөд 2 нь Дэрэн суманд, 1 нь Сайнцагаан суманд, 1 нь Сайхан-Овоо суманд амьдарч байна.



Өрхийн тоо 14128 болж өмнөх оноос 243 аар буюу 1.7 хувиар өслөө. Өрхийн тоо өссөнөөр нэг өрхөд ногдох хүн амын тоо буурч 3.2 болжээ.

Хөдөөд 7112 өрхийн 23254 хүн амьдарч байгаа нь нийт хүн амын 51% юм. Аймгийн төвд 3603 өрхийн 11891 хүн, сумын төвд 3413 өрхийн 10370 хүн амьдарч байна.



Нийт өрхийн 76 хувь буюу 10752 нь эрэгтэй тэргүүлэгчтэй, 24 хувь буюу 3376 нь эмэгтэй тэргүүлэгчтэй өрх байна.

### V.Бүртгэлтэй ажилгүйчүүд



2016 оны жилийн эцсийн байдлаар аймгийн хөдөлмөрийн хэлтэст бүртгэлтэй, ажил идэвхитэй хайж байгаа 916хүн бүртгэгдсэн нь өмнөх оны мөн үеэс 167хүнээр өссөн байна. Нийт ажилгүйчүүдийн 55.5 хувь буюу 508 хүн нь эмэгтэйчүүд байна. Аймгийн хэмжээнд хөдөлмөрийн насны 10000 хүнд 307 ажилгүйчүүд ногдож байхад Дэлгэрхангай /716/, Дэрэн /451/, Сайнцагаан /490/, Хулд /490/, Сайхан-овоо /407/ Луус /375/, Өндөршил /339/, байгаа нь аймгийн дунджаас дээгүүр байна. Бүртгэлтэй ажилгүй иргэдийн 16.8 хувь нь дипломын болон баклавын дээд, 4.7 хувь нь тусгай мэргэжлийн дунд, 11.8 хувь нь техникийн болон мэргэжлийн, 35.2 хувь нь бүрэн дунд, 20.0 хувь нь суурь, 8.7 хувь нь бага, 2.8 хувь нь боловсролгүй иргэд байна.

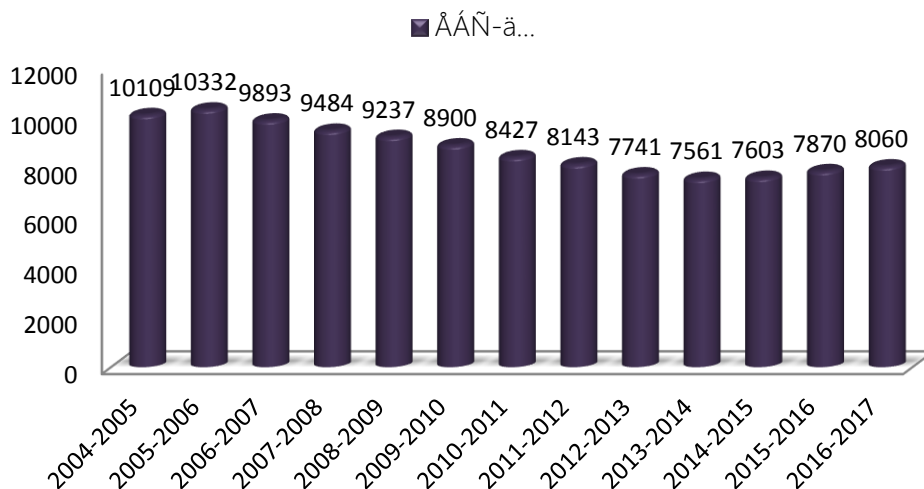
### VI.Ажлын байрны зуучлал



Хөдөлмөрийн хэлтсийн 2016 оны жилийн эцсийн мэдээгээр нийт 291хүн ажлын байранд зуучлагдан орсон нь өмнөх оны мөн үеэс 245 хүнээр өссөн байна. Ажлын байранд зуучлагдан ажилд орсон ажиллагчдыг эдийн засгийн үйл ажиллагааны салбараар авч үзэхэд 17.5 хувь нь үйлчилгээний бусад үйл ажиллагаа 10.3 хувь нь төрийн удирдлага ба батлан хамгаалах үйл ажиллагаа, 10.0 хувь нь боловсруулах аж үйлдвэр, 9.3 хувь нь бусад салбар, 8.9 хувь нь барилга, 8.6 хувь нь тээвэр, 7.6 хувь нь боловсролын салбар, 6.5 хувь нь уул уурхай олборлох үйлдвэр, 6.2 хувь нь ХАА, ан агнуур, ойн аж ахуй, 5.2 хувь нь бөөний болон жижиглэнгийн худалдааны салбар, 4.1 хувь нь хүний эрүүл мэнд ба нийгмийн халамжийн үйл ажиллагааны салбар, 4.1 хувь нь мэргэжлийн шинжлэх ухаан болон техникийн үйл ажиллагаа, 1.7 хувь нь мэдээлэл холбооны салбарт ногдож байна.

## VII. Боловсрол

2016-2017 оны хичээлийн жилд ерөнхий боловсролын сургуульд суралцагчдын тоо 8060 болж өнгөрсөн оноос 2.4хувиар өссөн байна.



2015-2016 оны хичээлийн жилд ерөнхий боловсролын сургуулийн 9-р ангийг 238, 12-р ангийг 488 хүүхэд төгссөн байна. 2016-2017 оны хичээлийн жилд ерөнхий боловсролын сургуулийн нэгдүгээр ангид 818 хүүхэд элссэн нь өмнөх хичээлийн жилээс 14 хувиар буурсан байна.

Дотуур байранд суудаг хүүхдийн тоо энэ хичээлийн жилд өмнөх оноос 8.3 хувиар буурч 821 хүүхэд болов.

## VIII. Нийгмийн даатгал



Аймгийн нийгмийн даатгалын сангийн орлого 2016 оны эцсийн байдлаар 26213.8 сая төгрөг, зарлага 26289.2 сая төгрөг болж, өмнөх оны мөн үеийнхээс орлого 1791.0 сая төгрөг буюу 7.3 хувь, зарлага 1582.2 сая төгрөг буюу 6.4 хувиар өслөө.

Аймгийн нийгмийн даатгалын хэлтсийн мэдээгээр нийгмийн даатгалд 2016 оны байдлаар 13153 хүн шимтгэл төлөгч, даатгуулагчаар бүртгэгдсэний 2403 хүн буюу 18.3 хувь нь аж ахуйн нэгж, байгууллагаас, 4102 хүн буюу 31.2 хувь нь төсөвт байгууллагаас, 6648 хүн буюу 50.5 хувь нь сайн дураар шимтгэл төлсөн нь өнгөрсөн оны мөн үетэй харьцуулахад бүгд өссөн байна.

Нийгмийн даатгалын сангаас олгосон тэтгэврийн хэмжээ 2016 оны жилийн эцсийн байдлаар 21020.2 сая төгрөг болж, үүний 81.7 хувийг өндөр настны, 12.5 хувийг хөгжлийн бэрхшээлтэй иргэдийн, 3.0 хувийг тэжээгчээ алдсаны, 2.8 хувийг цэргийн тэтгэвэрээлж байна.

Энэ оны эцсийн байдлаар тэтгэврийн даатгалын сангаас тэтгэвэр авагч 6363 хүн байна. Нийт тэтгэвэр авагчдын 80.7 хувь буюу 5139 хүн өндөр насны, 13.9 хувь буюу 883 хүн

тахир дутуугийн, 3.7 хувь буюу 235 хүн тэжээгчээ алдсаны, 1.7 хувь буюу 106хүн нь цэргийн тэтгэвэр авагчид байна.

Энэ оны жилийн эцсийн байдлаар тэтгэмжийн даатгалын сангаас тэтгэмж авагчид 2160,ҮОМШӨ-ний даатгалын сангаас тэтгэвэр, тэтгэмж авагчид 54 ажилгүйдлийн даатгалын сангаас ажилгүйдлийн тэтгэмж авагчид 219 хүн байна.

Эхний 12 сарын байдлаар эрүүл мэндийн даатгалд даатгуулагчийн тоо 37297 байгаагийн 72.4 хувь буюу 27013 төр хариуцах иргэд, 16.2 хувь буюу 6039 малчид, 11.4 хувь буюу 4245 оюутан суралцагсад, аж ахуйн нэгжийн эзэн, хувиараа хөдөлмөр эрхлэгч иргэн байна.

2016 оны эхний 12 сарын байдлаар аймгийн нийгмийн даатгалын хэлтсийн мэдээгээр нийгмийн даатгалын шимтгэлийн орлого 10325.8 сая төгрөг болж төлөвлөгөөгөө9.9хувиар буюу 927.5 сая төгрөгөөр давуулан биелүүлсэн байна. Нийгмийн даатгалын шимтгэлийн орлогынтөлөвлөгөөгөө сумдууд бүгд давуулан биелүүлсэн байна.

## **IX. Эрүүл мэнд**



Эрүүл мэндийн газрын мэдээгээр аймгийн хэмжээнд 2016 онд955 эх төрсөн нь өнгөрсөн оны мөн үеэс 41 төрөлтөөр буурсан ба нийт төрсөн эхчүүдийн 85.7 хувь нь аймгийн нэгдсэн эмнэлэгт төрсөн байна. Тус аймагт 2016 оны байдлаар эхийн эндэгдэл гараагүй.

2016 оны жилийн эцсийн байдлаар нялхсын эндэгдэл16 тохиолдол, 1-5 хүртэлх насны хүүхдийн эндэгдэл 4 тохиолдол бүртгэгдсэн нь өнгөрсөн оны мөн үеэс нэмэгдсэн байна.

Эрүүл мэндийн газрын мэдээгээр жилийн эцсийн байдлаар нас баралтын 267 тохиолдол бүртгэгдсэн бөгөөд өнгөрсөн оны мөн үеэс 7 тохиолдлоор нэмэгджээ. Нас барсан хүний 13.9 хувь буюу 37 хүн эмнэлэгт нас барсан байна. Нас баралтыг шалтгаанаар нь авч үзвэл хорт хавдрын нас баралт хамгийн өндөр 29.6 хувийг эзэлж байна. Мөн осол гэмтлийн шалтгаант нас баралтын 30 тохиолдол бүртгэгдэж, нийт нас баралтын 11.3 хувийг эзэлж байна. Осол гэмтлийн шалтгаант нас баралтыг бүтцээр нь авч үзвэл амиа хорлосон 8, зам тээврээр 10, бусдад хорлогдсон 4, бусад шалтгаантай 8 хүн осолдсон байна.

2016 онд стационарит шинээр 11451 эмчлүүлэгч хэвтэж 11363 эмчлүүлэгч эмнэлгээс гарсан бөгөөд нийт 80294 ор хоног ашиглаж, дундаж ор хоног 7.1 байна.

2016 оны байдлаар 173239 амбулаторийн үзлэг бүртгэгдсэнээс урьдчилан сэргийлэх үзлэг 36.5%, амбулаторийн үзлэг 41.7 %, идэвхитэй хяналт 14.9 %, гэрийн үзлэг 6.9 %- ийг эзэлж байна. Нийт үзлэгт хамрагдсан хүмүүсийн 37.9 хувь нь эрэгтэй, 62.1 хувь нь эмэгтэй хүн байна.

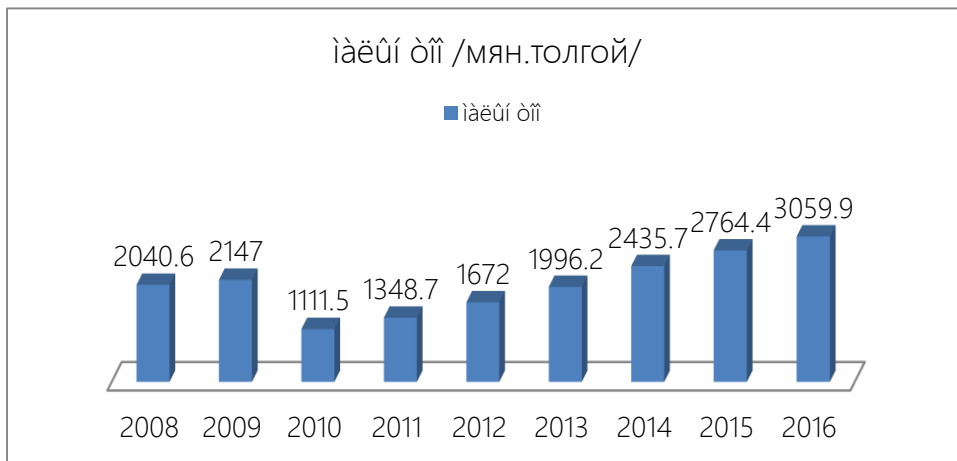
2016 оны байдлаар хорт хавдрын 86 өвчлөлийн тохиолдол шинээр бүртгэгдэж, хорт хавдрын хяналтанд байгаа хүмүүсээс 79 хүн нас барсан байна.

Аймгийн хэмжээнд 2016 оны байдлаар халдварт өвчний 643 тохиолдол бүртгэгдээд байгаа нь урьд оны мөн үеэс 131 тохиолдлоор нэмэгдэж, 10000 хүн амд ногдох халдварт өвчнөөр өвчлөгчдийн тоо 145 болж өмнөх оны мөн үеэс өссөн байна. Гахайн хавдар, вируст гепатит, бэлгийн замаар дамжих халдварт өвчний тохиолдол буурсан боловч, улаан эсэргэнэ, бруцеллёз салхинцэцэг, улаан бурхан, сүрьеэ, менингококкт халдвар, ёлом, гар хөл, амны өвчний тохиолдлууд нэмэгдсэн байна. Халдварт өвчнийг бүтцээр нь авч үзвэл бэлгийн замын халдвар 18.8 хувь, вируст гепатит 0.8 хувь, сүрьеэ 4.7 хувь, амьсгалын замын халдвар 64.9 хувь, гар хөл, амны өвчлөл 9.5 хувь, бусад өвчлөл 1.2 хувийг тус тус эзэлж байна.

### Х.Хөдөө аж ахуй



Дундговь аймаг 2016 оны жилийн эцэст 3 059.9 мянган толгой мал тоолуулсан нь өмнөх оноос 295.5 мянган толгой буюу 10.7 хувиар өссөн байна. Үүний дотор тэмээ 33.9 мянга, адуу 137.0 мянга, үхэр 62.7 мянга, хонь 1437.2 мянга, ямаа 1389.1 мянган толгой болж мал сүрэг таван төрөл дээрээ өссөн үзүүлэлттэй гарлаа.

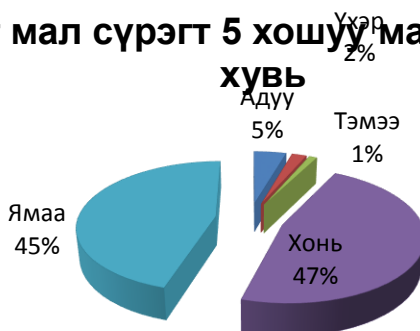


Малын өсөлтийг төрлөөр нь авч үзвэл адуу 10.7 хувь буюу 13.3 мянга, үхэр 14.1 хувь буюу 7.7 мянга, тэмээ 10.0 хувь буюу 3.1 мянга, хонь 13.5 хувь буюу 170.9 мянга, ямаа 7.8 хувь буюу 100.4 мянган толгойгоор тус тус өссөн байна.



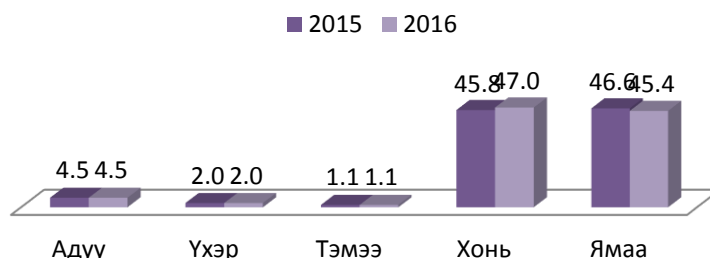
Нийт мал сүрэгт хонь 47 хувь, ямаа 45 хувь, адуу 5 хувь, үхэр 2 хувь, тэмээ 1 хувийг эзэлж байна.

### Нийт мал сүрэгт 5 хошуу малын эзлэх хувь



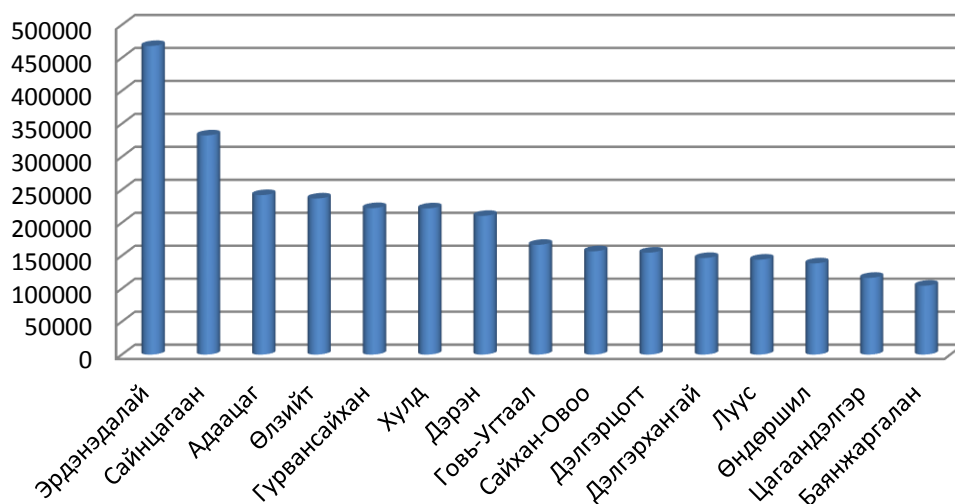
Энэ өмнөх оноос нийт сүрэгт эзлэх хонины хувь 1.2 пунктээр өсч, ямааны эзлэх хувь 1.2 пунктээр буурсан адуу, үхэр, тэмээ өмнөх оны түвшинд байна.

### Мал сүргийн бүтэц, 2015 онтой харьцуулснаар



Малын тоо 2016 оны эцэст 12 сум болон аймгийн дүнгээр 5 төрлөөр өсчээ. Нийт малын тоо Дэлгэрхангай 23.9 хувь, Сайхан-Овоо 19.5 хувь, Өлзийт 16.9 хувь, Хулд 16.7 хувь, Дэлгэрцогт 12.9 хувиар өсч хамгийн их өсөлттэй гарчээ.

### Малын тоо, сумаар, 2016 оны эцэст



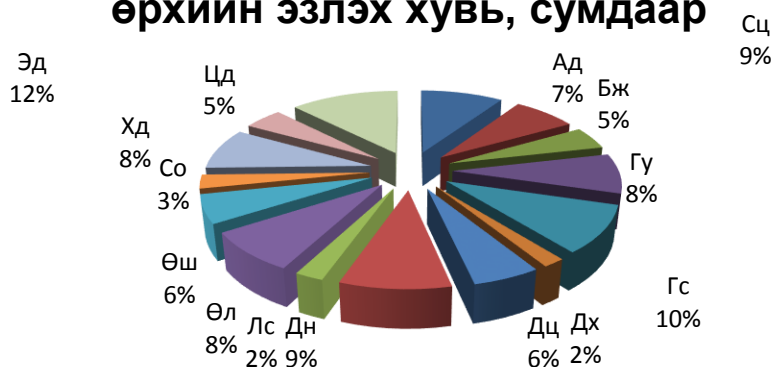
Эрдэнэдалай 468.0 мянга, Сайнцагаан 332.3 мянга, Адаацаг 241.9 мянга, Өлзийт 236.7 мянга, Гурвансайхан 222.1 мянган толгой мал тоолуулж малын тоогоор тэргүүлж байна.

Аймгийн хэмжээнд 2016 оны эцэст 7947 малтай өрх байгаагийн 6590 өрх нь мал аж ахуйн үйлдвэрлэл эрхэлдэг малчин өрх байна. Мөн 12171 малчид байгаагаас 45.1 хувь буюу 5484 нь эмэгтэйчүүд байна. Малчдаас 15-35 насны малчин 3946 буюу 32.4 хувь, 35-59 насны малчин 6750 буюу 55.5 хувь, 60-аас дээш насны малчид 1475 буюу 12.1 хувийг тус тус эзэлж байна. Малтай нийт өрхийн тоо өмнөх оноос 5.7 хувиар, малчин өрхийн тоо өмнөх оноос 6.6 хувиар өссөн байна.



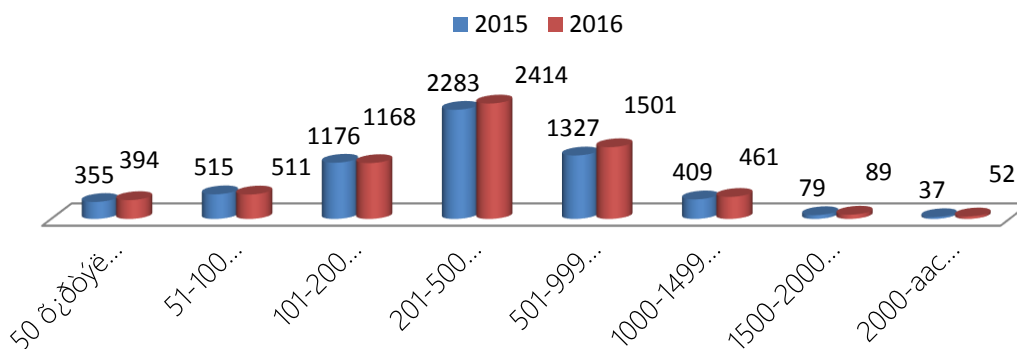
Мянгаас дээш малтай малчин өрхийн тоо энэ онд 602 болж, өмнөх оноос 14.9 хувиар өссөн байна. Хоёр мянгаас дээш малтай малчин өрх 52 байгаа бөгөөд Эрдэнэдалай 75, Гурвансайхан 58, Сайнцагаан 57, Дэрэн 54, Хулд 51 мянгат малчидтай болж мянгат малчдын тоогоор тэргүүлж байна.

**1000-аас дээш малтай малчин өрхийн эзлэх хувь, сумдаар**



Малтай өрхийн 6.0 хувь нь 50 хүртэл, 7.8 хувь нь 51-100, 17.1 хувь нь 101-200, 36.6 хувь нь 201-500, 22.8 хувь нь 501-999, 9.7 хувь нь 1000-аас дээш малтай байна.

## малчин өрхийн бүлэглэлт, 2015 онтой харьцуулснаар



Малтай нэг өрхөд малын тоо 2016 онд дунджаар 385 болж өмнөх оноос 17 толгой буюу 4.6 хувиар өслөө. Малтай нэг өрхөд ногдох малын тоогоор Дэрэн, Гурвансайхан, Говь-Угтаал, Хулд, Өндөршил сумд тэргүүлж байна.

Аймгийн хэмжээнд 2016 онд оны эхний эх малын 86.8 хувь нь төллөж, гарсан төлийн 96.6 хувь нь бойжсон байна. Энэ онд оны эхний малын 2.5 хувь буюу 69 724 том мал хорогдов. Үүний дотор оны эхний тэмээний 0.2 хувь, адууны 2.0 хувь, үхрийн 2.0 хувь, хонины 1.6 хувь, ямааны 3.5 хувь нь хорогджээ.

**Ургац:** 2016 оны 12 сарын байдлаар нийт 31.37 га-д төмс, 17.68 га-д хүнсний ногоо, 121.7 тн төмс, 63.2 тн хүнсний ногоо, өөрийн хүчээр 57 тн өвс, 8692.2 тн гар тэжээл бэлтгэсэн байна.

### ХI. Барилга



Аймгийн дүнгээр энэ онд 11,098.0 сая төгрөгийн барилга угсралт, их засварын ажил хийгдсэн нь өмнөх оныхтой харьцуулахад 48.1 хувиар буурсан байна. Энэ онд 1950.0 сая төгрөгийн орон сууцны барилга, 179.3 сая төгрөгийн худалдаа үйлчилгээний зохиулалттай барилга, 2436.6 сая төгрөгийн боловсрол соёл, спортын салбарын барилга, 195.0 сая төгрөгийн конторын зориулалттай барилга, 413.9 сая төгрөгийн орон сууцны бус бусад барилга, 1350.3 сая төгрөгийн бусад зам талбайн ажил хийгдсэн байна.

### ХII. Аж үйлдвэр



Аж үйлдвэрийн бүтээгдэхүүн үйлдвэрлэлт 2016 оны 12 сарын байдлаар 5976.5 сая төгрөг болж өнгөрсөн оны мөн үетэй харьцуулахад нийт дүнгээр 20.8 хувиар буурсан байна. Тухайн сард уул уурхайн олборлох аж үйлдвэр 57.8 хувиар буурсан боловч, Боловсруулах үйлдвэр 8.8 хувиар, Цахилгаан дулаан эрчим хүч үйлдвэрлэлт ус хангамж 27.4 хувиар өссөн байна.

## VIII. Хэрэглээний бараа үйлчилгээний үнэ,

### үнийн индекс



Хэрэглээний үнийн индекс нь хэрэглэгчдийн худалдаж авсан бараа, үйлчилгээний нэр төрөл, чанар өөрчлөлтгүй тогтвортой байхад үнэ дунджаар хэрхэн өөрчлөгдөж буйг хэмжих үзүүлэлт бөгөөд нэг өрхийнхийг биш, нийт өрхөөр тооцсон үнийн дундаж өөрчлөлтийг харуулна. Тус аймагт 2016 оны 12-р сарын байдлаар хэрэглээний үнийн индекс 2015 оны 12-р сартай харьцуулхад харьцуулахад 5.5 хувиар өсчээ.

Хэрэглээний үнийн индекс 5.5 хувиар өсөхөд хүнсний бараа согтууруулах бус ундааны бүлэг 1.3 хувиар, хувцас бөс бараа гутлын бүлэг 9.7 хувь, орон сууц, ус, цахилгаан, түлшний бүлэг 57.2 хувь, гэр ахуйн тавилга, гэр ахуйн барааны бүлэг 2 хувь, эм тариа эмчилгээний бүлэг 2.6 хувиар өссөн нь нөлөөлсөн байна.

2016 оны 12 сарын байдлаар Сайнцагаан сумын хүнсний зах, дэлгүүрт худалдаалагдаж байгаа хүнсний гол нэрийн бараа, бензин, дизель түлш болон ноолуурын үнийг орууллаа.

### ХҮНСНИЙ ГОЛ НЭРИЙН БАРААНЫ ҮНЭ,7 хоногоор

№	Барааны нэр, төрөл	XII/07	XII/14	XII/21	XII/28
1	Гурил, I зэрэг, кг	1200	1250	1350	1350
2	Хонины мах, кг	3500	3500	4000	3800
3	Үхрийн мах, кг	0	0	0	0
4	Ямааны ястай мах	3000	3000	3300	3200
5	Элсэн чихэр, кг	2300	2300	2300	2300
6	Цагаан будаа, кг	2200	2200	2200	2200
7	Шингэн сүү, л	2500	2500	2800	2800
8	Ноолуурын үнэ 1кг	40000	40000	40000	40000
9	Бензин, А-80, 1 литр	1490	1490	1490	1490
10	Бензин, А-92, 1 литр	1666	1666	1660	1660
11	Дизелийн түлш, 1 литр	1750	1750	1700	1700

## XIV. Гэмт хэрэг



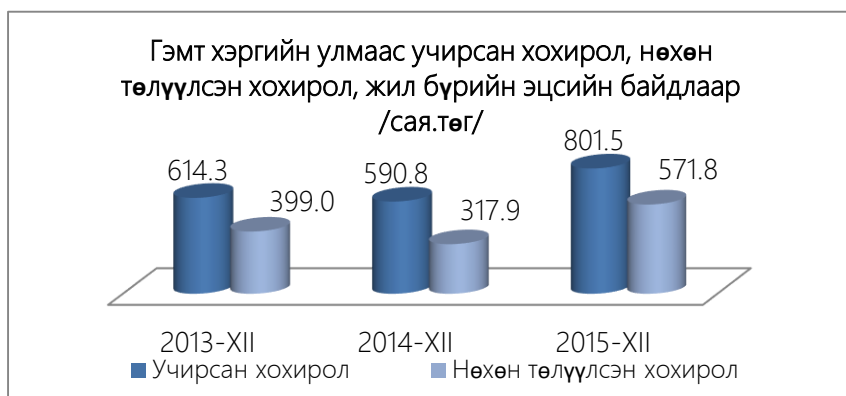
Цагдаагийн хэлтсийн 2016 оны эхний 12 сарын байдлаар аймгийн хэмжээнд нийт бүртгэгдсэн гэмт хэргийн тоо 221болж өнгөрсөн оны мөн үетэй харьцуулахад 8.7 хувиар буюу 21 хүнээр буурсан байна. Гэмт хэрэгт холбогдогсдын тоо өнгөрсөн оны мөн үетэй харьцуулахад 2.7хувиар буурч 213 хүн холбогдоод байна.

2016 оны эхний 12 сарын байдлаар ашиглал, албан тушаал, гал түймэрийн гэмт хэрэг гараагүй байна. Өнгөрсөн оны мөн үеэс хүн амь, залилан, бусдын бие махбодид гэмтэл учруулах хэрэг нэмэгдэж, золгүй учрал, булаалтын хэрэг мөн үеийн түвшинд, бусад хэргүүд буурсан үзүүлэлттэй байна.

Бүртгэгдсэн нийт хэргүүдийг өнгөөр нь авч үзвэл 42.5 хувийг бусдын бие махбодьд гэмтэл учруулсан, 28.1 хувийг хулгайн, 9.9 хувийг тээврийн хэрэгслийн хөдөлгөөний аюулгүй байдлын эсрэг, 4.5 хувийг залилан, 1.8 хувийг танхай, 1.8 хувийг хүн амь, 0.5 хувийг золгүй учрал, 0.5 хувийг булаалт, 0.5 хувийг дээрэм, 0.4 хувийг хүчин, 9.5 хувийг бусад хэрэг тус тус эзэлж байна.

Нийт гэмт хэргийн 30.0 хувийг согтуугаар үйлдсэн байна. 18 ба түүнээс дээш насны 10000 хүнд ногдох гэмт хэрэг аймгийн дүн 75 хүн байхад Баянжаргалан 116, Сайнцагаан 113, Дэлгэрцогт 112, Гурвансайхан 107, Луус 92, Хулд 85 хүн байгаа нь гэмт хэрэг ихтэй сумдад орж байна.

Гэмт хэргийн улмаас учирсан хохирол 707.6 сая төгрөг, түүний 70.3 хувь буюу 497.5 сая төгрөгийг нөхөн төлүүлээд байна. Гэмт хэрэг илрүүлэлтын хувь өмнөх оны мөн үеэс 25.7 хувиар өсч 67.6 хувьтай байна.



Гэмт хэргийн улмаас учирсан хохирол 801.5 сая төгрөг, түүний 7.3 хувь буюу 571.8 сая төгрөгийг нөхөн төлүүлээд байна.

## XV Байгаль орчин

### ЦАГ АГААРЫН УРЬДЧИЛСАН МЭДЭЭ



2017 оны 1 сарын агаарын температурын дундаж нь ихэнх нутгаар 15-20 градус хүйтэн байх бөгөөд ихэнх нутгаар олон жилийн дунджийн орчим байх төлөвтэй.

Нэгдүгээр арав хоногийн эхэн, хоёрдугаар арав хоногийн дунд үе, гуравдугаар арав хоногийн сүүлчээр хүйтний эрч суларч нутгийн хойд хэсгээр шөнөдөө 17-22градус, өдөртөө 4-9градус хүйтэн, бусад нутгаар шөнөдөө 13-18 градус, өдөртөө 0-5 градус хүйтэн байна. Харин нэгдүгээр арав хоногийн дунд үе, хоёрдугаар арав хоногийн эхэн, гуравдугаар арав хоногийн эхний хагаст хүйтний эрч чангарч ихэнх нутгаар шөнөдөө 27-32градус, өдөртөө 15-20градус хүйтэн байна. Бусад хугацаанд ихэнх нутгаар шөнөдөө 22-27градус, өдөртөө 11-16 градус хүйтэн байна.

Энэ сард нутгийн баруун хойд хэсгээр олон жилийн дунджаас ахиу, бусад нутгаар дунджийн орчим цас орох төлөвтэй.

Нэг ба гуравдугаар арав хоногийн дунд үеэр зарим газраар, нэгдүгээр арав хоногийн сүүлч, хоёрдугаар арав хоногийн эхээр ихэнх нутгаар, хоёрдугаар арав хоногийн сүүлчээр нутгийн хойд хэсгээр, гуравдугаар арав хоногийн дунд үеэр нутгийн зүүн хэсгээр цас орж, цасан шуурга шуурах төлөвтэй.

Салхи нэгдүгээр арав хоногийн сүүлч, хоёр ба гуравдугаар арав хоногийн эхэн ба дунд үеэр зарим газраар 12-14 м/схүртэл ширүүсэх төлөвтэй.

### ***Хөдөө аж ахуйн үйлдвэрлэлд хэрхэн нөлөөлөх тухай***

Энэ сар гарсаар хөдөө аж ахуйн үйлдвэрлэлд малчид отор нүүдэл хийх, хашаа хороогоо янзлах, хужир шуу бэлдэх, малдаа нэмэгдэл тэжээл өгөх зэрэг ажил явагдахад цаг агаар тааламжтай байлаа. Малын усан хангамж сайн. Цаг агаарын нөхцөл байдлаас шалтгаалан малын бэлчээрлэлтэнд хүндрэл учираагүй ба одоогийн байдлаар цаг агаарын хүндрэлээс болж учирсан хохиролгүй.

Нэгдүгээр сарын цаг агаарын урьдчилсан мэдээгээр агаарын температур ихэнх нутагт олон жилийн дунджийн орчим, цас ихэнх нутагт дунджийн орчим орохоор байна.

Цаашид цас их орж, цасны зузаан улам нэмэгдэж, нягтарч хатууран мал өвөлжилтөнд таагүй нөлөөлөхөөр байна. Мөн үе үе хүчтэй цасан шуурга шуурч, малын хариулга маллагаа болон зам тээврийн ажилд хүндрэл учруулж болзошгүйг онцгой анхаарна уу.

## ОРОН НУТГИЙН ТӨСВИЙН ОРЛОГЫН ГҮЙЦЭТГЭЛИЙН МЭДЭЭ

2017.01.09

/мян.төг/

Үзүүлэлт	мөр	2015 оны мөн үед	2016 оны			16/15 хувь
			төл	гүйц	хувь	
Нийт орлого /тусламжийн дүн/	1	36647618.0	40505935.9	39528332.6	97.6	107.9
А.УРСГАЛ ОРЛОГО	2	4756483.1	7230563.4	6533121.8	90.4	137.4
I.ТАТВАРЫН ОРЛОГО	3	3923630.2	4153194.2	4277974.5	103.0	109.0
1.1 Хүн амын орлогын албан татвар	4	3220040.6	3386510.2	3350813.5	98.9	104.1
1.1 Цалин хөлс болон түүнтэй адилтгах орлогын татвар		3118286.6	3392990.9	3261156.4	96.1	104.6
Үйл ажиллагааны орлого		0.0	312839.4	245548.2	78.5	0.0
Хувь хүний орлогын албан татварын буцаалт		-348233.7	-430194.5	-430194.4	0.0	123.5
1.2 Хувиариа аж ахуй эрхэлсний	5	0.0	0.0	0.0	0.0	0.0
1.3 Хөрөнгө борлуулсаны	6	119620.9	110874.4	112206.7	0.0	0.0
1.4 Орлогыг нь тодорхойлох боломжгүй иргэний	7	330366.8	0.0	162096.6	#DIV/0!	49.1
1.5 Бусад татвар	8	0.0	0.0	0.0	0.0	0.0
2.Хөрөнгийн татвар/ҮХХболон буу/	9	84991.9	96684.0	101554.1	105.0	119.5
3. Авто тээврийн хэрэгслийн	12	182179.7	200000.0	204898.1	0.0	112.5
4. Бусад татвар	13	436418.0	470000.0	620708.8	132.1	142.2
4.1 Улсын тэмдэгтийн	14	101492.8	85000.0	97422.3	114.6	96.0
4.2 Ашигт малтмал нөөцийн	15	38437.6	45000	30597.6	68.0	79.6
4.3 Газрын төлбөр	16	170476.8	230000.0	229317.7	99.7	134.5
4.5 Хог хаягдалын үйлчилгээний	17	11001.0	35000.0	19569.7	55.9	0.0
4.6 Усны төлбөр	18	34063.3	40000.0	29960.4	0.0	0.0
4.7 Лиценцийн төлбөр	19	0.0	0.0	0.0	0.0	0.0
4.6.Бусад	20	25746.5	35000.0	213841.1	0.0	830.6
II.ТАТВАРЫН БУС ОРЛОГО	19	832852.9	3077369.2	2255147.3	73.3	101.6
2.1 Төсөвт байгууллагын өөрийн орлого	22	263483.8	2746181.8	1877607.0	68.4	712.6
2.2 Бусад нэр заагдаагүй	23	569369.1	331187.4	377540.3	114.0	66.3
Б. ХӨРӨНГИЙН ОРЛОГО	24	0.0	0.0	0.0	0.0	0.0
В.ТУСЛАМЖИЙН ОРЛОГО	26	31891135.0	33275372.5	32995210.8	99.2	103.5
1.Улсын төсвөөс авсан санхүүгийн дэмжлэг	28	7549507.2	6951974.3	6951974.3	100.0	92.1
Тусгай зориулалтын шилжүүлгээс санхүүжих		20563862.8	22208677.7	21928516.0	98.7	106.6
Орон нутгийн хөгжлийн нэгдсэн сангийн орлогын шилжүүлгээс санхүүжих		3777765.0	4114720.5	4114720.5	100.0	108.9
Орон нутгийн төсвийн орлого /тусламжийн орлого ороогүй /	29	4756483.1	7230563.4	6533121.8	90.4	137.4
Улсын төсөвт төвлөрүүлж байгаа орлого	30	2527307.9	2959492.0	5830889.0	197.0	230.7
Аймгийн нийт орлого	31	7283791.0	10190055.4	12364010.8	121.3	169.7

ТӨСВИЙН ОРЛОГЫН ТӨЛӨВЛӨГӨӨНИЙ БИЕЛЭЛТ

2017.01.10

/мян.төг/

Сумд	Жилийн эхнээс			12- р сар		
	төл	гүйц	хувь	төл	гүйц	хувь
Дэлгэрцогт	102592.6	99654.3	97.1	10642.6	18476.5	173.6
Дэрэн	100597.6	165851.9	164.9	18565.3	60539.2	326.1
Говь-Угтаал	240259.9	159242.8	66.3	38058.3	51731.3	135.9
Цагаандэлгэр	76191.6	112022.2	147.0	7940.0	58928.2	742.2
Баянжаргалан	210560.6	191198.1	90.8	33195.6	50969.1	153.5
Өндөршил	105682.6	254126.4	240.5	23669.6	17304.9	73.1
Гурвансайхан	1788264.6	5017692.7	280.6	192952.6	1944617.5	1007.8
Өлзийт	419012.6	176146.6	42.0	115641.0	32556.7	28.2
Хулд	252860.6	184750.5	73.1	33063.0	28375.1	85.8
Луус	120392.6	106998.6	88.9	17240.0	15525.2	90.1
Дэлгэрхангай	141262.6	150935.7	106.8	19963.5	23861.5	119.5
Сайхан-Овоо	101532.6	124979.5	123.1	11032.6	22711.3	205.9
Эрдэнэдалай	270767.6	288077.3	106.4	44397.6	47969.8	108.0
Сайнцагаан	342934.6	374075.1	109.1	22092.0	35710.6	161.6
Адаацаг	124432.6	135002.5	108.5	26752.6	20601.3	77.0
Дундговь	3029431.6	3026396.0	99.9	351485.1	482656.6	137.3
Дүн	7426776.9	10567150.2	142.3	966691.4	2912534.8	301.3

**ОРОН НУТГИЙН ТӨСВИЙН ЗАРЛАГЫН ГҮЙЦЭТГЭЛ**

2017.01.12

/мян.төг/

Үзүүлэлт	2015 оны мөн үед	2016 оны			16/15 хувь
		Төл	Гүйц	хувь	
Орон нутгийн төсвийн байгууллагын зарлагын дүн	39752111.2	43727248.8	39588999.1	90.5	99.6
-Цалин хөлс болон нэмэгдэл урамишл	18309510.6	18310405.2	18278314.7	99.8	99.8
-Ажил олгогчоос нийгмийн даатгалд төлөх шимтгэл	1988522.6	2001244.1	1993762.5	99.8	100.3
-Байр ашиглалттай холбоотой тогтмол зардал	2596093.6	3245842.6	3231302.7	99.6	124.5
-Хангамж бараа материалын зардал	711412.8	774276.6	707401.4	91.4	99.4
-Норматив зардал	1208442.4	1408527.1	1391825.4	98.8	115.2
-Эд хогшил урсгал засварын зардал	305705.6	287567.7	284939.9	99.1	93.2
-Томилолтын зардал	169715.8	150924.0	148031.7	98.1	87.2
-Бусдаар гүйцэтгүүлсэн ажил үйлчилгээний төлбөр хураамж	607099.0	913256.7	902105.5	98.8	148.6
-Бараа үйлчилгээний бусад зардал	669465.4	4207889.9	2045680.7	48.6	305.6
-Засгийн газрын дотоод шилжүүлэг	228956.7	210849.8	205638.4	97.5	89.8
-Бусад урсгал шилжүүлэг	4769842.4	5765297.5	4822378.5	83.6	101.1
Хөрөнгийн зардал	8187344.3	6451167.6	5577617.7	0.0	68.1

**Банкны кассын орлого, зарлага, зээл хадгаламжийн**

МЭДЭЭ

2017-01-10

сая.тө  
Г

д/д	Үзүүлэлт	Монгол банк		ХААН банк		ХАС банк		Төрийн банк		Капитал банк		ДҮН		
		2015	2016	2015	2016	2015	2016	2015	2016	2015	2016	2015	2016	16/15 хувь
1	Орлого Монгол банкнаас авсан	0.0	0.0	6121.1	6578.5	1290.3	1921.8	10486.1	10807.5	1484.0	100.0	19381.5	19407.8	100.1
2	Зарлага Монгол банкинд өгсөн	0.0	0.0	7712.3	9179.4	1950.4	2131.5	2103.6	1260.3	368.5	549.5	12134.8	13120.7	108.1
3	Зээлийн өрийн үлдэгдэл	0.0	0.0	51190.6	52831.5	7070.8	10002.3	15022.9	21135.8	1226.2	209.0	74510.5	84178.6	113.0
	Үүнээс: хугацаа хэтэрсэн зээл	0.0	0.0	163.9	229.7	33.8	42.8	47.5	88.5	0.0	11.7	245.2	372.7	152.0
	Чанаргүй зээл	0.0	0.0	131.2	336.6	126.8	190.9	14.3	69.7	6.2	22.3	278.4	619.5	222.5
4	Иргэдийн хувийн хадгаламжийн үлдэгдэл	0.0	0.0	16846.7	20968.5	3006.4	3728.5	7020.2	7788.7	163.0	151.6	27036.3	32637.3	120.7

Суурин хүн амын тоо, өрхийн тоо, шилжилт. сумдаар, оны эцэст

2017.01.09

сумд	Суурин хүн амын тоо			өсөлт хувь		Нийт өрхийн тоо		шилжин ирсэн хүний тоо		шилжин явсан хүний тоо	
				2015	2016						
он	2014	2015	2016	2014	2015	2015	2016	2015	2016	2015	2016
1. ДЦ	1552	1575	1616	1.48	2.60	537	556	33	45	52	41
2. ДН	2026	2053	2065	1.33	0.58	599	607	32	30	54	39
3. ГУ	1564	1583	1586	1.21	0.19	536	519	32	17	44	41
4. ЦД	1003	1013	1005	1.00	-0.79	383	384	22	21	39	50
5. БЖ	1178	1197	1168	1.61	-2.42	413	414	29	26	27	70
6. ӨШ	1443	1433	1446	-0.69	0.91	467	485	14	19	25	31
7. ГС	2095	2098	2088	0.14	-0.48	655	661	34	20	51	43
8. ӨТ	2295	2345	2386	2.18	1.75	800	830	32	45	34	56
9. ХД	2352	2322	2379	-1.28	2.45	689	689	37	30	32	33
10. ЛС	1822	1805	1776	-0.93	-1.61	544	545	33	26	33	41
11. ДХ	2148	2177	2209	1.35	1.47	652	673	34	38	57	46
12. СО	2220	2186	2144	-1.53	-1.92	645	642	27	29	96	75
13. ЭД	5642	5690	5701	0.85	0.19	1679	1713	50	72	177	155
14. СЦ	14008	14602	15120	4.24	3.55	4477	4588	347	243	332	351
15. АД	2859	2847	2826	-0.42	-0.74	809	822	36	40	99	83
ДҮН	44207	44926	45515	1.63	1.31	13885	14128	792	701	1152	1155

Тайлбар. Шилжин ирсэн, шилжин явсан хүний тоонд аймаг доторх хөдөлгөөн ороогүй болно.

ХҮН АМЫН НИЙГМИЙН ЗАРИМ ҮЗҮҮЛЭЛТҮҮД

2017.01.09

Сумд	өнчин хүүхдүүд			18 хүртэл насны Хүүхэдтэй гэр бүлгүй хүн /2016/		гэр бүлгүй өрх толгойлсон хүн / 2015 оноор /		Хөгжлийн бэрхшээлтэй хүний тоо			Ганц бие өндөр настан өрхийн тоо		
	2014	2015	2016	эцэг	эх	эцэг	эх	2014	2015	2016	2014	2015	2016
1. ДЦ	18	21	18	3	27	30	62	78	91	61	29	55	60
2. ДН	13	17	13	4	31	11	38	80	72	71	25	31	33
3. ГУ	19	25	16	1	14	14	69	106	74	95	36	38	37
4. ЦД	22	17	22	5	22	15	42	26	28	17	32	41	30
5. БЖ	4	1	8	3	41	33	62	23	18	19	32	30	33
6. ӨШ	13	11	17	1	63	39	82	81	47	47	32	35	36
7. ГС	21	22	13	5	17	19	53	93	91	87	34	43	44
8. ӨТ	33	18	25	4	40	17	58	77	73	68	67	47	98
9. ХД	11	12	21	2	17	11	86	82	84	82	31	42	56
10. ЛС	26	35	31	14	43	50	80	118	104	103	22	28	30
11. ДХ	25	26	25	5	57	19	39	89	91	78	45	46	46
12. СО	23	14	14	1	13	20	68	63	74	68	20	45	45
13. ЭД	35	58	62	17	71	73	199	234	248	219	134	153	162
14. СЦ	172	167	162	43	411	225	836	689	634	628	243	337	310
15. АД	39	26	22	8	58	14	72	143	108	104	45	44	49
ДҮН	474	470	469	116	925	590	1846	1982	1837	1747	827	1015	1069

## ХҮН АМЫН ЕРДИЙН ХӨДӨЛГӨӨН, ХҮҮХДИЙН ЭНДЭГДЭЛ

2017.01.06

сумд	төрсөн хүүхдийн тоо		Бүх нас баралт		0-1 насны хүүхдийн эндэгдэл		1-5 насны хүүхдийн эндэгдэл		Гэр бүлээ бүртгүүлсэн хүний тоо	
	2015	2016	2015	2016	2015	2016	2015	2016	2015	2016
Дэлгэрцогт	42	35	13	11	0	0	0	0	8	6
Дэрэн	59	46	9	17	0	0	0	0	1	12
Говь-Угтаал	42	29	16	16	0	0	1	0	4	1
Цагаандэлгэр	20	28	7	11	0	0	0	0	6	1
Баянжаргалан	22	32	7	5	0	0	0	0	3	9
Өндөршил	22	31	7	12	0	1	0	2	6	5
Гурвансайхан	45	42	18	9	1	0	0	0	13	9
Өлзийт	62	54	9	17	0	1	0	0	13	13
Хулд	63	68	11	14	0	0	1	0	7	7
Луус	45	39	18	11	0	0	1	0	8	10
Дэлгэрхангай	55	40	15	19	0	1	0	1	4	5
Сайхан-Овоо	48	55	15	11	0	0	0	0	7	5
Эрдэнэдалай	153	143	39	51	0	1	0	0	7	7
Сайнцагаан	357	397	103	90	6	9	0	0	74	58
Адаацаг	60	68	29	20	0	3	0	1	21	21
Дүн	1095	1107	316	314	7	16	3	4	182	169

ЭМГ-ын мэдээгээр

### Ажлын байрны зуучлал

2017.01.05

Эдийн засгийн салбарын ангилал	Зуучлагдан орсон ажлын байрны тоо	Эдийн засгийн салбарын эзлэх хувь
ХАА, ан агнуур, ойн аж ахуй	18	6.2
Уул уурхай олборлох үйлдвэр	19	6.5
Боловсруулах аж үйлдвэр	29	10.0
Цахилгаан эрчим хүч, хий, уур агааржуулалт	4	1.4
Усан хангамж, бохир ус, зайлуулах систем, хог	3	1.0
Барилга	26	8.9
Бөөний ба жижиглэн худалдаа	15	5.2
Тээвэр ба агуулахын үйл ажиллагаа	25	8.6
Зочид буудал, зоогийн газар	0	0.0
Мэдээлэл холбоо	5	1.7
Санхүүгийн болон даатгалын үйл ажиллагаа	3	1.0
Үл хөдлөх хөрөнгийн үйл ажиллагаа	0	0.0
Мэргэжлийн шинжлэх ухаан болон техникийн үйл ажиллагаа	12	4.1
Удирдлагын болон дэмжлэг үзүүлэх үйл ажиллагаа	11	3.8
Төрийн удирдлага ба батлан хамгаалах үйл ажиллагаа	30	10.3
Боловсрол	22	7.6
Хүний эрүүл мэнд ба нийгмийн халамжийн үйл ажиллагаа	12	4.1
Урлаг, үзвэр, тоглоом наадам	1	0.3
Үйлчилгээний бусад үйл ажиллагаа	51	17.5
Хүн хөлслөн ажиллуулдаг өрхийн үйл ажиллагаа	3	1.0
Олон улсын байгууллага, суурин төлөөлөгчийн үйл ажиллагаа	2	0.7
Бүгд	291	100.0

АЙМГИЙН БҮРТГЭЛТЭЙ АЖИЛГҮЙЧҮҮДИЙН МЭДЭЭ

2017.01.05

Сум	Оны эхний хөдөлмөрийн насны хүн ам	Тайлант сарын эхэнд байсан ажилгүйчүүд	Тайлант сарын эцэст байгаа ажилгүйчүүд	Үүнээс эмэгтэй	Хөдөлмөрийн насны 10000 хүнд ногдох ажилгүйчүүд
Дэлгэрцогт	1053	42	3	1	28
Дэрэн	1331	5	60	35	451
Говь-Угтаал	1058	5	8	4	76
Цагаандэлгэр	678	2	2	1	29
Баянжаргалан	768	14	6	1	78
Өндөршил	974	16	33	25	339
Гурвансайхан	1424	10	6	2	42
Өлзийт	1605	23	18	12	112
Хулд	1550	22	76	43	490
Луус	1228	27	46	17	375
Дэлгэрхангай	1438	10	103	53	716
Сайхан-Овоо	1450	8	59	28	407
Эрдэнэдалай	3693	48	3	1	8
Сайнцагаан	9664	406	474	271	490
Адаацаг	1919	31	19	14	99
Дүн	29833	669	916	508	307

НИЙГМИЙН ДААТГАЛЫН САНГИЙН ОРЛОГО, ЗАРЛАГА /сая.төг/

2017.01.03

	2015 оны XII сар	2016 оны XII сар			2016 XII /2015 XII хувь
		Төлөвлөгөө	Гүйцэтгэл	Хувь	
Нийгмийн даатгалын сангийн орлого	24422.8	9398.3	26213.8	278.9	107.3
Үүнээс					
Тэтгэврийн даатгалын сангийн	20039.6	5628.7	21302.7	378.5	106.3
Тэтгэмжийн даатгалын сангийн	934.8	633.1	1157.7	182.9	123.8
Эрүүл мэндийн даатгалын сангийн	2356.0	2505.7	2908.4	116.1	123.4
ҮОМШӨ*-ний даатгалын сангийн	730.4	482.3	604.4	125.3	82.7
Ажилгүйдлийн даатгалын сангийн	362.0	148.5	240.6	162.0	66.5
Нийгмийн даатгалын сангийн зарлага	24707.0	25684.5	26289.2	102.4	106.4
Үүнээс					
Тэтгэврийн даатгалын сангийн	20189.1	21340.9	21377.2	100.2	105.9
Тэтгэмжийн даатгалын сангийн	973.1	1230.1	1157.7	94.1	119.0
Эрүүл мэндийн даатгалын сангийн	2430.0	2720.9	2908.4	106.9	119.7
ҮОМШӨ*-ний даатгалын сангийн	742.1	189.7	605.2	319.0	81.6
Ажилгүйдлийн даатгалын сангийн	372.7	202.9	240.7	118.6	64.6

Тайлбар: \*Үйлдвэрлэлийн осол, мэргэжлээс шалтгаалах өвчний даатгал

**НИЙГМИЙН ДААТГАЛЫН ШИМТГЭЛИЙН ОРЛОГО, ТЭТГЭВЭРИЙН САНХҮҮЖИЛТ**

2017.01.03

мян.төг

Сумд	Н.Д.Шимтгэлийн орлого			Тэтгэвэрийн санхүүжилт		
	төл	гүйц	хувь	олгох	олгосон	хувь
Дэлгэрцогт	189185.6	219519.2	116.0	871391.6	871391.6	100.0
Дэрэн	197142.0	246371.4	125.0	945393.3	945393.3	100.0
Говь-Угтаал	240460.2	260070.3	108.2	736829.5	736829.5	100.0
Цагаандэлгэр	159128.1	181711.8	114.2	436377.8	436377.8	100.0
Баянжаргалан	197142.0	212950.0	108.0	468655.8	468655.8	100.0
Өндөршил	213054.8	240800.6	113.0	561046.3	561046.3	100.0
Гурвансайхан	418153.3	592942.5	141.8	845095.8	845095.8	100.0
Өлзийт	233387.9	285426.7	122.3	949535.3	949535.3	100.0
Хулд	259909.2	312697.7	120.3	899556.1	899556.1	100.0
Луус	211286.8	247414.7	117.1	759397.4	759397.4	100.0
Дэлгэрхангай	264329.5	310187.5	117.3	1021764.4	1021764.4	100.0
Сайхан-Овоо	208634.6	243319.9	116.6	805577.2	805577.2	100.0
Эрдэнэдалай	555180.3	628509.1	113.2	2565181.9	2565181.9	100.0
Адаацаг	259909.2	302994.1	116.6	1126573.7	1126573.7	100.0
Сайнцагаан	5791352.8	6040844.7	104.3	8027787.9	8027787.9	100.0
Дүн	9398256.3	10325760.2	109.9	21020164.0	21020164.0	100.0

**Боловсролын байгууллагын зарим үзүүлэлтүүд**

Сумдын нэр	ЕБС-д суралцагсад	үүнээс		Бүх багш нар	үүнээс		Нэг багшид ногдох суралцагсдын тоо	1-5 ангийн нэг багшид ногдох суралцагсдын тоо	6-11 р ангийн нэг багшид ногдох суралцагсдын тоо	12-р анги төгсөгчид	9-р анги төгсөгчид/12/	1-р ангид элсэгчид	Дотуур байранд суудаг хүүхдийн тоо
		1-5 р ангид	6-12 р ангид		бага ангийн багш	дунд, ахлах ангийн багш							
Дэлгэрцогт	119	74	45	15	6	9	7.9	12.3	5.0	0	0	16	26
Дэрэн	238	143	95	19	6	13	12.5	23.8	7.3	0	0	24	21
Говь-Угтаал	182	112	70	14	5	9	13.0	22.4	7.8	0	0	21	39
Цагаандэлгэр	92	51	41	14	6	8	6.6	8.5	5.1	0	0	15	17
Баянжаргалан	147	92	55	11	4	7	13.4	23.0	7.9	0	0	22	46
Өндөршил	207	121	86	14	5	9	14.8	24.2	9.6	0	29	29	61
Гурвансайхан	282	150	132	20	8	12	14.1	18.8	11.0	0	0	28	43
Өлзийт	141	75	66	14	5	9	10.1	15.0	7.3	0	0	22	21
Хулд	240	143	97	19	8	11	12.6	17.9	8.8	0	0	19	24
Луус	155	97	58	14	5	9	11.1	19.4	6.4	0	0	21	30
Дэлгэрхангай	465	231	234	32	10	22	14.5	23.1	10.6	27	0	41	49
Сайхан-Овоо	289	158	131	19	6	13	15.2	26.3	10.1	0	0	26	56
Эрдэнэдалай	1186	606	580	57	20	37	20.8	30.3	15.7	78	69	116	122
Сайнцагаан	4017	1847	2170	227	71	156	17.7	26.0	13.9	383	134	377	187
Адаацаг	300	187	113	25	10	15	12.0	18.7	7.5	0	0	41	79
Дүн	8060	4087	3973	514	175	339	15.7	23.4	11.7	488	232	818	821

**БОЛОВСРОЛЫН БАЙГУУЛЛАГЫН ЗАРИМ ҮЗҮҮЛЭЛТҮҮД**

ҮЗҮҮЛЭЛТ	2008-2009	2009-2010	2010-2011	2011-2012	2012-2013	2013-2014	2014-2015	2015-2016	2016-2017	2015/2014%	2016/2015%
ЕБ-ын сургуулийн тоо	19	18	18	18	18	18	18	19	19	105.6	100.0
үүнээс Бага сургууль	0	0	0	0	0	0	0	0	0	0.0	0
9 жилийн сургууль	12	12	12	12	12	12	12	12	12	100.0	100.0
11 жилийн сургууль	7	6	6	6	6	6	6	7	8	116.7	114.3
ЕБС-д суралцагсад	9237	8900	8427	8143	7741	7561	7603	7870	8060	103.5	102.4
үүнээс эмэгтэй	4709	4472	4234	4104	3919	3768	3801	3968	4034	104.4	101.7
Бүх багш нар	475	486	498	486	484	482	486	529	514	108.8	97.2
Үүнээс дээд боловсролтой	464	472	480	475	474	474	482	524	510	108.7	97.3
Дотуур байранд суудаг хүүхдийн тоо	980	1088	1009	1001	982	923	805	758	821	94.2	108.3
Хүүхдийн цэцэрлэгийн тоо	20	20	20	20	20	21	22	22	21	100.0	95.5
Цэцэрлэгт хамрагдсан хүүхэд	2135	2097	2330	2479	2717	2660	2981	2805	2866	94.1	102.2
Цэцэрлэгт хамралтын хувь	48.5	54.8	50.1	66.7	71.8	72.3	83.3	79.1	81.6	95.0	103.2
Сургууль завсардсан хүүхдийн тоо	10	13	9	2	3	3	5	4	5	80.0	75.0
11-р анги төгсөгчид	609	418	359	494	580	479	341	488		71.2	143.1
9-р анги төгсөгчид	821	877	1012	1265	806	823	857	232		104.1	27.1
1-р ангид элсэгчид	1168	882	712	708	654	825	906	951	818	105.0	86.0

**1. Эрүүл мэндийн байгууллага**

	2,010.0	2013	2014	2015	2016
Эрүүл мэндийн байгууллагын тоо	44.0	58	59	59	61
үүнээс					
Эрүүл мэндийн газар	1.0	1	1	1	1
Нэгдсэн эмнэлэг	1.0	1	1	1	1
Сумын эмнэлэг	15.0	15	15	15	15
Өрхийн эмнэлэг	3.0	2	2	2	2
хувийн эмнэлэг	4.0	11	13	13	14
Эмийн сан /хувийн/	2.0	10	10	10	12
Бусад /эм эргэлтийн сан, гоц халдварт/	18.0	18	17	17	16

**2. Үйлчилгээ борлуулалтын орлого**

	2,010.0	2013	2014	2015	2016
1.0 Шүдний эмчилгээ	210.0	3582.0	16,301.5	8,519.0	11,432.0
2.0 Бусад эмчилгээ	18,913.5	39942.7	32143.0	53014.0	77223.0
3.0 Эмийн сан	92920.0	135600.0	203170.0	279794.0	488800.0
Бүгд	112,043.5	179124.7	251,614.5	341,327.0	577,455.0

**3. Эмнэлгийн их эмч, дунд мэргэжилтэн**

	2,010.0	2013	2014	2015	2016
1					
үүнээс					
Их эмч бүгд	88.0	106	111	123	126
эмэгтэй	67.0	80	85	90	93
дотрын	7.0	10	7	6	6
мэс заслын	3.0	4	4	4	4
хүүхдийн	9.0	5	7	9	9
эмэгтэйчүүдийн	5.0	8	8	6	7
шүдний	4.0	4	5	6	7

	ерөнхий эмчилгээний	0.0	15	42	55	53
	лаборторийн	2.0	3	2	2	2
	эмгэг анатомийн	1.0	2	1	1	1
	халдвартын	2.0	2	3	3	4
	мэдрэлийн	2.0	2	2	2	2
	чих хамар хоолой	1.0	1	2	1	1
	нүдний	1.0	1	1	1	1
	мэдээгүйжүүлэлтийн	3.0	3	3	4	4
	өрхийн	7.0	5	5	5	5
	бусад	41.0	41	19	18	20
	Дунд мэргэжилтэн	295.0	280	299	309	310
2	сувилагч	148.0	149	151	158	152
	эм найруулагч	24.0	32	26	29	29
	гэрлийн техникч	1.0	1	1	1	2
	лаборант	18.0	19	19	21	24
	шүдний техникч	1.0	2	2	2	2
	бусад бага эмч	40.0	18	39	34	41
	ариутгагч	0.0	0	0	3	6
	бусад	63.0	59	61	61	54
	Эмнэлгийн ор	298.0	298	227	227	301
	хувийн эмнэлгийн ор	30.0	30	19	27	27
3.0	10000 хүнд ногдох Их эмч	19.2	23.9	25.1	27.4	27.7
	10000 хүнд ногдох дунд мэргэжилтэн	64.3	63.1	57.5	68.8	68.1
	10000 хүнд ногдох эмнэлгийн ор	64.9	67.1	51.2	50.5	67.6

ЭРҮҮЛ МЭНДИЙН ҮЙЛ АЖИЛЛАГААНЫ ҮЗҮҮЛЭЛТҮҮД

2017.01.04

Сумд	Хэвтэж эмчлүүлсэн хүний тоо		Бүгд үзлэг		Халдварт өвчин бүгд		Үүнээс /зарим үзүүлэлтээр/							
	2015	2016	2015	2016	2015	2016	сүрьеэ		вируст гепатит		тэмбүү		трихомониаз	
							2015	2016	2015	2016	2015	2016	2015	2016
Дц	163	243	1303	1596	10	10	1	0	0	0	1	2	2	1
Дн	173	222	2550	4054	3	16	1	1	0	0	0	1	2	2
Гу	196	213	3683	5942	9	29	1	1	2	0	0	1	0	1
Цд	146	211	1098	2032	3	34	1	1	0	0	1	0	0	0
Бж	136	245	1908	2328	0	23	0	0	0	0	0	1	0	0
Өш	150	209	5277	5955	9	16	0	1	1	0	4	1	0	1
Гс	68	161	2261	2501	18	20	1	3	1	0	4	1	4	1
Өт	135	186	3734	4427	15	12	1	0	0	0	3	2	1	2
Хд	137	187	2534	3887	12	10	0	0	0	0	2	1	4	4
Лс	159	192	3316	4387	13	21	0	1	0	0	2	5	3	2
Дх	126	147	3100	4847	8	6	0	1	1	0	4	3	1	1
Со	149	209	2923	3113	5	22	0	2	0	0	2	1	1	3
Эд	678	748	11444	12523	33	94	1	2	1	2	4	3	2	0
Ад	223	309	11196	8970	16	37	3	5	2	1	1	2	2	1
Сц	5940	6221	112728	120772	358	293	6	12	0	2	38	26	60	37
Мд	474	512	757	535	0	0	0	0	0	0	0	0	0	0
Эб	403	450	592	440	0	0	0	0	0	0	0	0	0	0
МУЭ ТӨВ	554	786	2826	2817	0	0	0	0	0	0	0	0	0	0
Дүн	10010	11451	173230	191126	512	643	16	30	8	5	66	50	82	56

Халдварт өвчнөөр өвчлөгчдийн тоо, эзлэх хувь онуудаар

2017.01.04

	2014 оны XII сар		2015 оны XII сар		2016 оны XII сар		2016 он 2015 он	2016 он 2014 он
	тоо	хувийн жин	тоо	хувийн жин	тоо	хувийн жин		
<b>БҮГД / TOTAL/</b>	340	100.0	512	100.0	643	100.0	125.6	189.1
Вируст гепатит	6	1.8	8	1.6	5	0.8	62.5	83.3
Гонококкт халдвар	32	9.4	19	3.7	15	2.3	78.9	46.9
Гар хөл амны өвчин	4	1.2	29	5.7	61	9.5	210.3	0.0
Гахай хавдар	22	6.5	3	0.6	2	0.3	0.0	9.1
Салхин цэцэг	77	22.6	24	4.7	173	26.9	720.8	224.7
Сальмоналлоёз	0	0.0	0	0.0	0	0.0	0.0	0.0
Улаанууд	0	0.0	1	0.2	1	0.2	100.0	0.0
Агааргүйтэнт үжил	0	0.0	0	0.0	0	0.0	0.0	0.0
Елом	6	1.8	2	0.4	4	0.6	200.0	66.7
Сүрьеэ	27	7.9	16	3.1	30	4.7	187.5	111.1
Тэмбүү	65	19.1	66	12.9	50	7.8	75.8	76.9
Трихомониаз	87	25.6	82	16.0	56	8.7	68.3	64.4
Бруцеллёз	1	0.3	1	0.2	2	0.3	200.0	200.0
Цусан суулга	3	0.9	1	0.2	1	0.2	0.0	0.0
Улаан эсэргэнэ	2	0.6	3	0.6	4	0.6	133.3	200.0
Бактерийн гаралтай хоолны хордлого	8	2.4	22	4.3	0	0.0	0.0	0.0
Улаан бурхан	0	0.0	235	45.9	238	37.0	101.3	0.0
Менингококкт халдвар	0	0.0	0	0.0	1	0.2	0.0	0.0

1.1 1000 ХҮН АМД НОГДОХ ТӨРӨЛТ, НАС БАРАЛТ, ЕРДИЙН ЦЭВЭР ӨСӨЛТ  
42,744.0

Сумд	Төрөлт			Нас баралт			Ердийн цэвэр өсөлт		
	2014	2015	2016	2014	2015	2016	2014	2015	2016
Дэлгэрцогт	21.3	26.7	21.7	8.4	8.3	6.8	12.9	18.4	14.9
Дэрэн	24.7	28.7	22.3	5.9	4.4	8.2	18.8	24.4	14.0
Говь-Угтаал	23.0	26.5	18.3	5.8	10.1	10.1	17.3	16.4	8.2
Цагаандэлгэр	27.9	19.7	27.9	10.0	6.9	10.9	17.9	12.8	16.9
Баянжаргалан	23.8	18.4	27.4	4.2	5.8	4.3	19.5	12.5	23.1
Өндөршил	18.7	15.4	21.4	2.8	4.9	8.3	15.9	10.5	13.1
Гурвансайхан	21.5	21.4	20.1	3.3	8.6	4.3	18.1	12.9	15.8
Өлзийт	22.7	26.4	22.6	6.1	3.8	7.1	16.6	22.6	15.5
Хулд	20.4	27.1	28.6	5.1	4.7	5.9	15.3	22.4	22.7
Луус	19.2	24.9	22.0	4.9	10.0	6.2	14.3	15.0	15.8
Дэлгэрхангай	20.0	25.3	18.1	5.6	6.9	8.6	14.4	18.4	9.5
Сайхан-Овоо	18.9	22.0	25.7	3.6	6.9	5.1	15.3	15.1	20.5
Эрдэнэдалай	22.3	26.9	25.1	7.1	6.9	8.9	15.2	20.0	16.1
Сайнцагаан	26.6	24.4	26.3	6.8	7.1	6.0	19.8	17.4	20.3
Адаацаг	22.7	21.1	24.1	7.0	10.2	7.1	15.7	10.9	17.0
<b>Дүн</b>	<b>23.3</b>	<b>24.4</b>	<b>24.3</b>	<b>6.1</b>	<b>7.0</b>	<b>6.9</b>	<b>17.2</b>	<b>17.3</b>	<b>17.4</b>

Тайлбар: Сумдын бүртгэлийн ажилтны төрөлт, нас баралтын мэдээг үндэслэн хүн амын өсөлтийн тооцоог гаргав.

Дундговь аймгийн 2016 оны жилийн эцсийн мал тооллогын дүн

Сумд	2015 он						2016 он					
	Бүгд	үүнээс					Бүгд	үүнээс				
		алуу	үхэр	тэмээ	хонь	ямаа		алуу	үхэр	тэмээ	хонь	ямаа
Сц	299114	15308	5601	1149	134488	142568	332331	16866	6299	1432	154964	152770
Ад	217635	11902	5782	799	94586	104566	241855	13270	6920	902	108021	112742
Бж	108317	4327	2589	133	57513	43755	104372	4186	2384	158	57597	40047
Гу	164724	6109	2535	359	77956	77765	166403	6475	2615	402	82159	74752
Гс	206771	5616	3113	1688	109877	86477	222079	6310	3408	1894	120211	90256
Дх	118187	5038	1677	4196	40739	66537	146418	6118	2164	4645	51707	81784
Дц	136965	5472	3804	525	60611	66553	154594	5843	4244	586	70902	73019
Дн	186421	9210	4153	1388	86314	85356	210313	9874	4610	1458	99572	94799
Лс	131535	7816	3283	615	57769	62052	143935	8670	3795	526	65461	65483
Өл	202469	5955	1238	9819	84970	100487	236713	7221	1540	10920	103100	113932
Өш	137507	8014	2421	1963	70897	54212	138264	7937	2394	2054	72925	52954
Со	131101	5395	1852	1071	54412	68371	156608	6481	2292	1135	65600	81100
Хд	189915	8682	1937	5032	88384	85880	221681	10229	2486	5559	106338	97069
Цд	111591	6954	2425	575	51961	49676	116311	7421	2548	607	56075	49660
Эд	422121	17897	12538	1467	195757	194462	467978	20123	14973	1581	222549	208752
<b>Дүн</b>	<b>2764373</b>	<b>123695</b>	<b>54948</b>	<b>30779</b>	<b>1266234</b>	<b>1288717</b>	<b>3059855</b>	<b>137024</b>	<b>62672</b>	<b>33859</b>	<b>1437181</b>	<b>1389119</b>

ӨРХ, АМ БҮЛД НОГДОХ МАЛ, сумдаар

Сумд	Малтай өрхийн тоо			Малчин өрхийн тоо			Малчдын тоо			2016 он			
	2014	2015	2016	2014	2015	2016	2014	2015	2016	Малтай нэг өрхөд ногдох мал (Толгойн тоогоор)	Малтай нэг өрхөд ногдох мал (бодод шилжүүлснээр)	Малчин нэг өрхөд ногдох мал (Толгойн тоогоор)	Малтай нэг өрхийн ам бүлд ногдох мал (бодод шилжүүлснээр)
Сц	841	877	945	690	723	772	1 245	1 294	1 362	352	82	430	29
Ад	569	574	599	480	475	493	960	944	993	404	100	491	33
Бж	256	256	268	198	191	197	337	330	326	389	87	530	40
Гу	350	361	380	259	282	277	493	509	507	438	94	601	41
Гс	444	446	485	384	383	422	725	737	773	458	95	526	31
Дх	478	484	516	326	321	347	628	631	672	284	67	422	28
Дц	362	377	414	312	331	353	547	572	600	373	83	438	34
Дн	428	437	456	380	388	412	764	783	806	461	108	510	34
Лс	372	378	389	300	319	335	586	631	638	370	94	430	30
Өл	487	536	568	424	455	502	792	823	873	417	96	472	33
Өш	294	303	330	196	210	230	387	404	420	419	106	601	49
Со	452	468	473	321	357	390	635	694	769	331	72	402	24
Хд	467	500	522	330	409	449	671	783	839	425	102	494	33
Цд	276	285	287	230	251	250	369	395	387	405	104	465	47
Эд	1 204	1 234	1 315	1 050	1 086	1 161	2 075	2 103	2 206	356	84	403	27
<b>Дүн</b>	<b>7280</b>	<b>7516</b>	<b>7947</b>	<b>5880</b>	<b>6181</b>	<b>6590</b>	<b>11214</b>	<b>11633</b>	<b>12171</b>	<b>385</b>	<b>90</b>	<b>464</b>	<b>32</b>

## Төл бойжилтын мэдээ

2017-01-03

сумд	2015 онд		2016 онд													
			төллөсөн хээлтэгч	гарсан төл	бойжиж буй төл	Үүнээс					хорогдсон төл	Үүнээс				
	төллөсөн хээлтэгч	бойжиж буй төл				ботго	унага	тугал	хурга	ишиг		ботго	унага	тугал	хурга	ишиг
Сц	98580	101124	99721	102020	99295	224	3021	1730	51667	42653	2725	3	52	14	873	1783
Ад	75855	76710	78993	79598	74303	145	2348	2041	37297	32472	5295		51	87	1392	3765
Бж	42681	43313	39878	40826	38866	23	801	675	22657	14710	1960		51	73	884	952
Гу	60419	59800	56304	56768	54233	65	1175	763	29769	22461	2535	1	25	25	718	1766
Гс	76264	78126	68430	70086	70086	301	1128	859	41655	26143	0					
Дх	40082	40321	45348	46201	46083	1012	1497	640	17095	25839	118	2	2		37	77
Дц	42557	43328	49189	49807	42299	101	963	1176	21856	18203	7508	2	51	42	2821	4592
Дн	65751	68944	72199	74485	74433	295	1822	1506	36917	33893	52		6	6	22	18
Лс	44603	47239	45294	46369	42402	96	1581	1122	22415	17188	3967		47	7	1516	2397
Өл	60924	61843	68221	69896	69896	1977	1574	504	34752	31089	0					
Өш	46200	46139	40757	41079	40604	379	1477	643	22459	15646	475				250	225
Со	47645	47979	55270	55818	55818	253	1510	745	24345	28965	0					
Хд	65998	66031	75502	75513	75513	1144	2573	797	38179	32820	0					
Цд	43664	45308	45748	46763	46674	108	1779	918	24497	19372	89				28	61
Эд	143703	144680	153099	153749	144183	265	4223	4390	75263	60042	9566			15	3398	6153
Дүн	954926	970885	993953	1E+06	974688	6388	27472	18509	500823	421496	34290	8	285	269	11939	21789

### 2016 оны иргэдийн болон малчин өрхийн малын бүлэглэлт /өрхөөр/

Сумд	Иргэдийн малын бүлэглэлт										Малчин өрхийн малын бүлэглэлт							
	Бүгд	50 хүртэл малтай	51-100 малтай	101-200 малтай	201-500 малтай	501-999 малтай	1000-1499 малтай	1500-2000 малтай	2000-аас дээш малтай	Бүгд	50 хүртэл малтай	51-100 малтай	101-200 малтай	201-500 малтай	501-999 малтай	1000-1499 малтай	1500-2000 малтай	2000-аас дээш малтай
Сц	945	117	106	198	315	152	38	9	10	772	55	69	148	295	148	38	9	10
Ад	599	35	45	135	230	109	30	9	6	493	13	24	105	202	105	30	8	6
Бж	268	27	38	51	72	52	24	3	1	197	8	18	31	62	50	24	3	1
Гу	380	51	42	52	107	78	38	10	2	277	21	14	38	82	73	38	9	2
Гс	485	53	45	68	147	114	43	10	5	422	38	31	48	134	113	43	10	5
Дх	516	58	51	136	200	59	11	1	0	347	7	27	75	170	57	10	1	0
Дц	414	46	46	94	127	68	24	2	7	353	23	33	75	122	67	24	2	7
Дн	456	30	50	78	141	103	40	7	7	412	18	35	65	138	102	40	7	7
Лс	389	32	36	71	140	96	13	1	0	335	15	23	52	136	95	13	1	0
Өл	568	45	59	114	160	141	43	4	2	502	19	39	100	155	140	43	4	2
Өш	330	29	37	63	106	60	27	6	2	230	6	15	29	91	54	27	6	2
Со	473	42	49	107	171	87	16	0	1	390	16	29	82	162	84	16	0	1
Хд	522	24	34	101	191	121	48	3	0	449	10	21	74	175	118	48	3	0
Цд	287	30	23	62	91	54	18	6	3	250	18	17	52	83	53	18	6	3
Эд	1315	172	152	235	437	244	49	20	6	1161	127	116	194	407	242	49	20	6
Дүн	7947	791	813	1565	2635	1538	462	91	52	6590	394	511	1168	2414	1501	461	89	52

**Тариалсан талбай, хураасан ургацын мэдээ**

2017.01.07

Сумдын нэр	2015				2016				2016 онд өөрийн хүчээр бэлтгэсэн өвс (тонн)	Бэлтгэсэн гар гэжээл (тонн)	
	Төмс		Хүнсний ногоо		Төмс		Хүнсний ногоо			2015	2016
	нийт тариалсан талбай (га)	нийт хураасан ургац (тонн)	нийт тариалсан талбай (га)	нийт хураасан ургац (тонн)	нийт тариалсан талбай (га)	нийт хураасан ургац (тонн)	нийт тариалсан талбай (га)	нийт хураасан ургац (тонн)			
Адаацаг	1.00	8.00	0.80	3.70	2.50	3.20	1.50	0.74	57	302.8	316.4
Баянжаргалан	2.00	2.00	0.50	0.50	0.20	0.04	0.01	0.06	-	44	80.0
Говь-Угтаал	1.00	2.00	0.50	0.50	0.07	3.50	0.50	0.75	-	15	66.7
Гурвансайхан	1.00	1.80	1.00	0.10	2.20	0.80	0.60	2.43	-	210.5	546.9
Дэлгэрхангай	2.20	7.20	1.00	7.90	1.20	4.30	0.70	3.00	-	46.7	80.2
Дэлгэрцогт	2.00	10.00	0.41	0.30	1.00	7.50	0.06	0.83	-	411.6	113.2
Дэрэн	2.00	4.60	0.40	1.90	1.40	3.20	0.17	1.29	-	1165.0	1136.0
Луус	1.00	4.00	0.03	0.60	1.00	0.77	0.12	0.27	-	353	118.3
Өндөршил	1.50	1.90	0.30	0.60	0.80	2.00	0.59	0.53	-	110	39.0
Өлзийт	0.00	-	0.00	-	1.00	1.20	0.40	0.60	-	-	95.0
Сайнцагаан	3.80	18.50	4.22	14.70	9.40	61.30	5.90	43.30	-	184.5	2721.9
Сайхан-Овоо	7.10	35.50	1.30	6.80	5.00	25.00	1.04	5.46	-	340	140.0
Хулд	1.60	3.00	1.20	1.20	2.90	1.40	3.50	0.72	-	660	47.0
Цагаандэлгэр	0.90	5.00	1.20	0.50	0.20	0.50	0.10	0.13	-	134	38.6
Эрдэнэдалай	2.50	6.30	1.50	2.00	2.50	7.00	2.50	3.11	-	3760	3153.0
<b>Дүн</b>	<b>29.60</b>	<b>109.80</b>	<b>14.36</b>	<b>41.30</b>	<b>31.37</b>	<b>121.71</b>	<b>17.68</b>	<b>63.20</b>	<b>57.0</b>	<b>7737.1</b>	<b>8692.2</b>

**ГЭМТ ХЭРЭГ ЗӨРЧЛИЙН МЭДЭЭ**

2017.01.05

сум	18 ба түүнээс дээш насны ХҮН		Бүх хэрэг	Холбогдогч	Хохирол /мян.төг/	Золгүй учрал	Хүн амь	хүчин	дээрэм	булаалт	танхай	бусдын бие махбодьд гэмтэл	иргэдийн өмчийн хулгай	малын хулгай	тээврийн хэрэгсэл	лийн хөдөлгөөний аюулгүй байдлын	гал түймэр	албан тушаал	Залиан	бусад
	18-аас дээш насны 10000	ХҮН																		
Дэлгэрцогт	1075	112	12	8	24863.0	-	-	-	-	-	-	5	5	-	2	-	-	-	-	-
Дэрэн	1342	75	10	8	60850.0	-	-	-	-	-	-	3	-	4	1	-	-	-	2	-
Говь-Угтаал	1043	58	6	6	108100.0	-	-	-	-	-	1	3	2	-	-	-	-	-	-	-
Цагаандэлгэр	689	73	5	7	14100.0	-	-	-	-	-	-	1	1	3	-	-	-	-	-	-
Баянжаргалан	777	116	9	5	49800.0	-	-	-	-	-	-	2	3	1	1	-	-	-	1	1
Өндөршил	938	32	3	2	16919.0	-	-	-	-	-	-	-	1	1	1	-	-	-	-	-
Гурвансайхан	1401	107	15	9	75570.0	-	-	-	-	-	-	6	3	1	-	-	-	-	2	3
Өлзийт	1588	25	4	6	15453.2	-	-	-	-	-	-	1	2	-	-	-	-	-	-	1
Хулд	1524	85	13	13	77330.0	-	-	1	-	1	-	5	1	-	5	-	-	-	-	-
Луус	1201	92	11	10	19500.0	-	-	-	-	-	1	7	1	1	1	-	-	-	-	-
Дэлгэрхангай	1438	49	7	13	7845.0	-	1	-	-	-	-	2	-	-	-	-	-	-	-	4
Сайхан-Овоо	1434	0	0	0	-	-	-	-	-	-	-	-	-	-	-	-	-	-	-	-
Эрдэнэдалай	3682	22	8	8	50730.0	-	-	-	-	-	-	2	3	-	2	-	-	-	-	1
Сайнцагаан	9679	113	109	106	126790.4	1	2	-	1	-	1	52	22	5	9	-	-	-	5	11
Адаацаг	1841	49	9	7	59710.0	-	1	-	-	-	1	5	2	-	-	-	-	-	-	-
Бусад	-	-	0	5	-	-	-	-	-	-	-	-	-	-	-	-	-	-	-	-
<b>Бүгд</b>	<b>29652</b>	<b>75</b>	<b>221</b>	<b>213</b>	<b>707560.6</b>	<b>1</b>	<b>4</b>	<b>1</b>	<b>1</b>	<b>1</b>	<b>4</b>	<b>94</b>	<b>46</b>	<b>16</b>	<b>22</b>	<b>0</b>	<b>0</b>	<b>10</b>	<b>21</b>	

# СТАТИСТИКИЙН МЭДЭЭЛЛИЙГ ХААНААС, ХЭРХЭН АВАХ ВЭ ?



Цахимаар:

[www.1212.mn](http://www.1212.mn)

Статистик мэдээллийн нэгдсэн сан

[dungovi.nso.mn](http://dungovi.nso.mn)

Дундговь аймгийн статистикийн хэлтсийн вэб хуудас



Ухаалаг гар утас, таблет ашиглан статистик мэдээлэл авах ezStat аппликейшн



Статистикийн хэвлэмэл бүтээгдэхүүнийг унших Монстат аппликейшн



Download on the App Store

Google play



[www.nso.mn](http://www.nso.mn)

Та статистик мэдээллийг байнга авч байхыг хүсвэл ЭНД ДАРЖ бүртгүүлнэ үү

Энэ хэсэгт өөрийн e-mail хаягаа бүртгүүлснээр статистикийн мэдээллийг цаг алдалгүй тогтмол авч байх болно.

SOCIAL NETWORK



[www.facebook.com/Статистик-Мэдээлэл](http://www.facebook.com/Статистик-Мэдээлэл)



[www.twitter.com/statistic\\_mn](http://www.twitter.com/statistic_mn)



ДУНДГОВЬ АЙМАГ  
[www.facebook.com/statistic](http://www.facebook.com/statistic)



Утсаар:



Лавлах утас

1900-1212

ДУНДГОВЬ АЙМАГ  
70593715

Материалыг бэлтгэсэн:

Т.Бямбасүрэн

С.Доржханд

Г.Ариунжаргал

Н.Түвшинжаргал

Г.Баясгалан

Хянасан:

Б.Энхтуяа

Утас: 70593714, 70593715

2017 оны 01 сарын 9