

Гарчиг

1. Оршил
2. Хөдөлмөрийн насны хүн ам, Ажиллах хүч
3. Ажиллах хүчний үндсэн үзүүлэлтүүд
4. Ажиллагсад
5. Ажилгүй иргэд
6. Ажилгүйдлийн түвшин
7. Эдийн засгийн идэвхигүй хүн ам
8. Хүн ам зүйн ачаалал
9. Ажил хайгч иргэд болон ажлын байрны зуучлал
10. Албан бус секторт ажиллагсад
11. Хавсралт хүснэгтүүд
12. Дүгнэлт
13. Ашигласан материал

Удиртгал

Хөдөлмөр эрхлэлт бол тухайн улс орны хамгийн чухал асуудлын нэг бөгөөд хүн амын насны бүтэц боловсролын байдал, хүн амын байршил зэргээс шууд хамаардаг үзүүлэлт юм. Ажил эрхлэлт, ажилгүйдлийн түвшин нь тухайн орон нутгийн ядуурлын түвшин, эдийн засгийн үзүүлэлтийг тодорхойлох гол үзүүлэлт болдог. Хүн амын ажил эрхлэлтийн судалгааны үзүүлэлтүүдийг сум, хорооны нутаг дэвсгэрт 6 сараас дээш хугацаагаар оршин суугаа (Монгол Улсын харьяат, манай улсад удаан хугацаагаар оршин сууж байгаа гадаадын болон цагаач иргэд) суурийн хүн амаар гаргадаг.

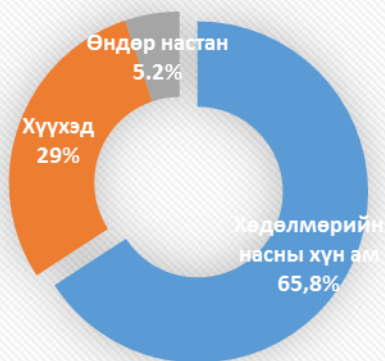
Энэхүү 2017 оны танилцуулгаар Дундговь аймгийн нийт хүн амын хэдэн хувь хөдөлмөрийн насныхан, тэдгээрийн хэд нь ажил хөдөлмөр эрхлэж байгаа, ажилгүйдлийн түвшин ямар хэмжээнд байгаа эсэх, эдийн засгийн идэвхгүй хүн амын тоо хэрхэн өөрчлөгдөж байгаа, хүн ам зүйн ачаалал, нийт хүн амын өсөлтөөс ажиллах хүчний өсөлт хэрхэн хамааралтай байгаа эсэх, аймагт аль салбарт шинээр ажлын байр голлон бий болж байгаа, албан бус секторт ажиллагчдын бүтэц зэрэг асуудлыг харуулахыг гол зорилгоо болгосон. Энэхүү танилцуулгын тоон мэдээллийг улсын

хэмжээнд улирал бүр явагддаг ажиллах хүчний түүвэр судалгааны тайлан, аймгийн Хөдөлмөрийн хэлтсийн сар бүрийн мэдээ, 2017 оны жилийн эцсийн хүн амын мэдээнээс авсан болно.

1.Хөдөлмөрийн насны хүн ам,

Дундговь аймгийн хувьд 2017 оны жилийн эцсийн байдлаар нийт хүн ам 46383 болж өмнөх оноос 1.85 хувиар буюу 868 хүнээр өссөн. Нийт хүн амыг насны бүтцээр авч үзвэл 65.8 хувь буюу 30528 хүн хөдөлмөрийн насны хүн ам , 5.2 хувь буюу 2397 нь 65-аас дээш нас, 29.0 хувь буюу 13458 нь 15 хүртлэх насны хүүхэд байна.

Хүн амын насны бүтэц



■ Хөдөлмөрийн насны хүн ам ■ Хүүхэд ■ Өндөр настан

Нийт хүн амын тоо өссөнтэй уялдан хөдөлмөрийн насны хүн ам 442 хүнээр буюу 1.5 хувиар өссөн байна. Хөдөлмөрийн насны нийт хүн амын 49.7 хувь буюу 15178 нь эмэгтэйчүүд байгаа нь өнгөрсөн оноос 0.1 пунктээр өссөн харагдаж байна. Сумдаар авч үзвэл бүх сумын хөдөлмөрийн насны хүн амд эмэгтэйчүүдийн эзлэх хувь 50-с доош хувь байгаа бол Сайнцагаан суманд 53.0 хувь нь эмэгтэйчүүд байгаа нь хамгийн өндөр үзүүлэлт байна.

2. Эдийн засгийн идэвхтэй хүн ам/ Ажиллах хүч/

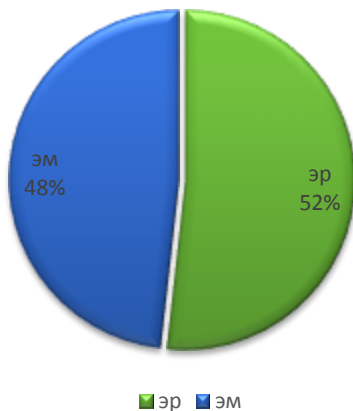
Эдийн засгийн идэвхтэй хүн ам буюу ажиллах хүч нь нийт ажиллагчид болон ажилгүй иргэдийн дүнгээр тодорхойлогдоно. 2017 оны эцсийн байдлаар эдийн засгийн идэвхтэй хүн 23654 болж өмнөх оноос 6.8 хувиар өссөн байна. Энэ нийт хүн амын 51.0 хувийг бүрдүүлж байна.

Хөдөлмөрийн насны хүн ам ба эдийн засгийн идэвхтэй хүн ам 2010-2017 он



Эдийн засгийн идэвхтэй хүн амын 52 хувь болох 12441 нь эрэгтэйчүүд , 48 хувь буюу 11413 нь эмэгтэйчүүд байна.

Эдийн засгийн идэвхтэй хүн амын хүйсийн бүтэц 2017он



2. Ажиллах хүчний үндсэн үзүүлэлтүүд

2017 оны жилийн эцэст Ажиллах хүчний түүвэр судалгаагаар гаргасан үзүүлэлтүүдээр ажил эрхлэлтийн үзүүлэлтүүдийг тооцож харвал Ажиллах хүчний оролцооны түвшин 78 болж өмнөх оноос 4.0 пунктээр өссөн байна. Энэ нь хөдөлмөрийн насны 100 хүн тутмын 78 нь эдийн засгийн идэвхтэй хүн ам байна гэсэн үг юм.

АЖИЛЛАХ ХҮЧНИЙ ОРОЛЦООНЫ ТҮВШИН



2010 он 2011 он 2012 он 2013 он 2014 он 2015 он 2016 он 2017 он

Ажиллах хүчний идэвхийн ерөнхий коэффициент 51.0 болж өмнөх оноос 2.3 пунктээр өссөн нь нийт хүн амд эзлэх ажиллах хүчний тоо өсч 100 хүн тутмын 49 эдийн засгийн идэвхтэй хүн ам байгааг харуулж байна.

АХИЕК 2010-2017 ОН



2010 он 2011 он 2012 он 2013 он 2014 он 2015 он 2016 он 2017 он

Эдийн засгийн ачаалал 28.7 болж өмнөх оны мөн үеэс 7.5 пунктээр буурсан үзүүлэлтэй байна. Энэ нь эдийн засгийн идэвхтэй 100 хүн тутмын 29 нь эдийн засгийн идэвхгүй буюу ажил идэвхтэй хайх сонирхолгүй иргэд болон хөгжлийн бэрхшээлтэй иргэд байна гэсэн үг юм.

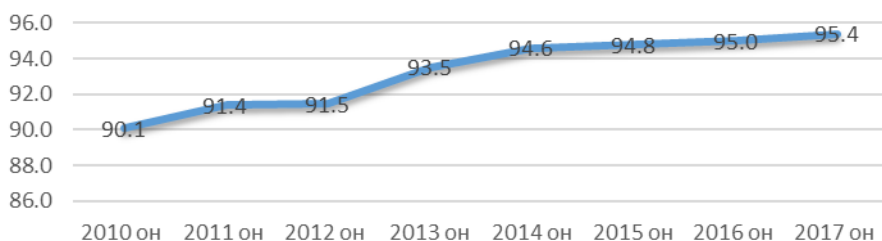
ЭДИЙН ЗАСГИЙН АЧААЛАЛ



2010 он 2011 он 2012 он 2013 он 2014 он 2015 он 2016 он 2017 он

Хөдөлмөр эрхлэлтийн түвшин 95.4 болж өссөн нь эдийн засгийн идэвхтэй 100 хүн тутмын 95 нь ажиллагчид байгааг харууллаа. Энэхүү үзүүлэлт сүүлийн жилүүдэд тогтмол өсч байгаа нь дараах графикаас харагдаж байна.

Хөдөлмөр эрхлэлтийн түвшин



Ажил эрхлэлтийн үзүүлэлтүүд,

Он	АХОТ	АХИЕК	ЭЗА	ХЭТ	АТ	ЭЗИБТ
2010 он	84.9	52.7	38.1	90.1	10.1	32.3
2011 он	83.8	54.2	30.6	91.4	8.8	25.6
2012 он	78.8	52.5	32.1	91.5	8.5	25.3
2013 он	72.7	48.6	42.9	93.5	6.3	31.2
2014 он	74.9	50.0	35.5	94.6	5.3	26.6
2015 он	73.1	47.2	36.8	94.8	5.5	26.2
2016 он	73.7	48.8	36.2	95.0	5.5	26.7
2017 он	77.7	51.0	28.7	95.4	4.4	22.3

3. Ажиллагчид

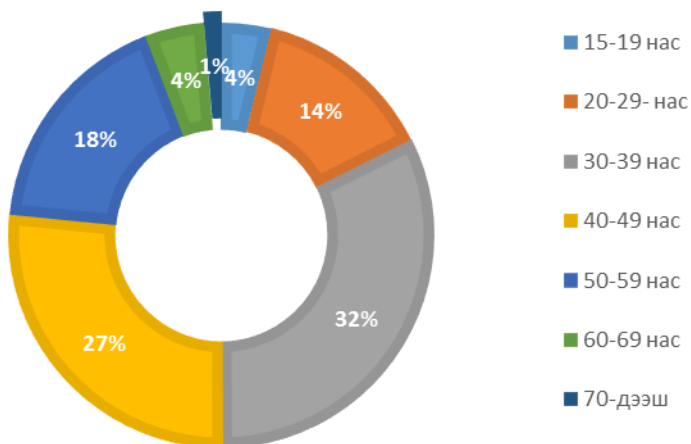
Аймгийн хэмжээнд ажиллагчдын тоо 22620 болж өмнөх оноос 7.1 хувиар буюу 1510 хүнээр өссөн байна. Нийт ажиллагчдын 49.0 хувь буюу 11088 нь эмэгтэйчүүд, 51.0 хувь буюу 11532 нь эрэгтэйчүүд байна. Ажиллагчдын тоо 2015 оноос тогтмол өсч байна.

Ажиллагчдын тоо



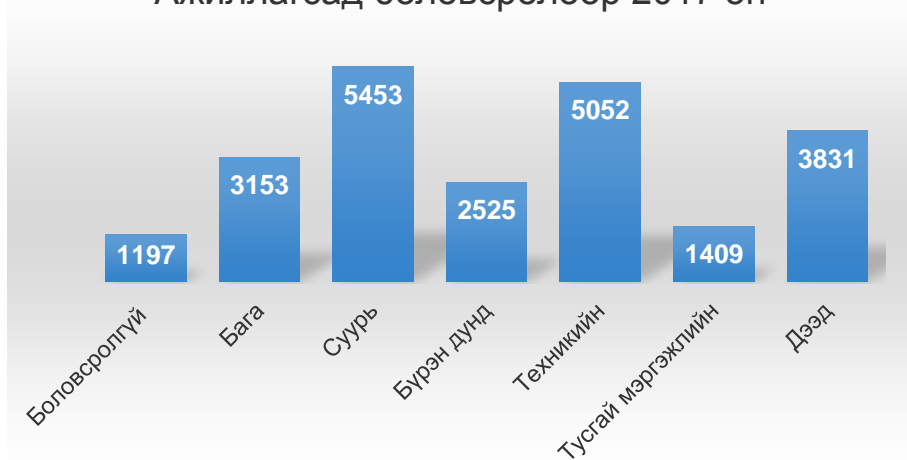
Ажиллагчдыг сууршилаар авч үзвэл 78.1 хувь буюу 17662 хүн хөдөөд, 21.9 хувь буюу 4958 нь аймгийн төвд ажиллаж байна. Нийт ажиллагчдын 33.0 хувь буюу 7309 нь 30-39 насныхан, 27.0 хувь буюу 6024 нь 40-49 насныхан, 18.0 хувь буюу 3989 нь 50-59 насныхан, 14.0 хувь буюу 3131 нь 20-29 насныхан, 4.0 хувь 1012 нь 60-69 насныхан, мөн 4.0 хувь буюу 856 нь 15-19 насныхан байгаа бол нийт ажиллагчдын 1.0 хувь 299 хүн 70 -аас дээш настай ажиллагчид байна. 60 болон түүнээс дээш насны ажиллагчдын 53.9 хувийг эмэгтэйчүүд бүрдүүлж байна. Харин 15-19 насны нийт хөдөлмөр эрхэлж байгаа хүний 75.0 хувийг эрэгтэйчүүд эзэлж байна.

АЖИЛЛАГЧИД НАСНЫ БҮТЦЭЭР



Нийт ажиллагчдыг боловсролын түвшинээр авч үзвэл 24.0 хувь нь суурь боловсролтой, 23.0 хувь нь техник мэргэжлийн дунд , 17.0 хувь нь дээд боловсролтой, 14 хувь бага боловсролтой, 11.0 хувь нь бүрэн дунд боловсролтой байгаа бол 5.0 хувь буюу 1197 хүн боловсролгүй байна.

Ажиллагсад боловсролоор 2017 он



Ажиллагчдыг ажил мэргэжлээр нь ангилан дараах хүснэгтэд харууллаа. Нийт ажиллагчдын 3.9 хувь буюу 882 нь менежер үүний 44.1 хувь нь эмэгтэйчүүд, 8.7 хувь буюу 1966 нь мэргэжилтэн үүний 86.3 хувь нь эмэгтэйчүүд, 53.6 хувь буюу 12130 хүн хөдөө аж ахуйн салбарт, үүний 41.9 хувь нь эмэгтэйчүүд, 11.3 хувь нь худалдаа үйлчилгээний салбарт үүний 80,5 хувь нь эмэгтэйчүүд, Үйлдвэрлэл барилга гар урлалын салбарт 1348 хүн үүний 23.7 хувь нь эмэгтэйчүүд,

машин механизм тоног төхөөрөмжийн угсрагч нийт ажиллагчдын 4.8 хувь буюу 1084 хүн үүний 8.2 хувь эмэгтэйчүүд, энгийн ажил мэргэжлийн ажилтан нийт ажиллагчдын 7.2 хувь буюу 1632 хүн үүний 73.6 хувь нь эмэгтэйчүүд байна.

Ажиллагчид ажил мэргэжлээр, хүйсээр

Ажил мэргэжил	Бүгд	эрэгтэй	эмэгтэй	Дунд эзлэх хувь
Менежер	882	493	389	3.9
Мэргэжилтэн	1966	269	1697	8.7
Техникч болон туслах/ дэд мэргэжилтэн	513	122	391	2.3
Контор, үйлчилгээний ажилтан	514	148	366	2.3
Худалдаа, үйлчилгээний ажилтан	2550	497	2053	11.3
Хөдөө аж ахуй, ой, загас агнуурын мэргэшсэн ажилтан	12130	7039	5091	53.6
Үйлдвэрлэл, барилга, гар урлал, холбогдох ажил, үйлчилгээний ажил	1348	1029	319	6.0
Машин механизм, төхөөрөмжийн операторч, угсрагч	1084	995	89	4.8
Энгийн ажил, мэргэжил	1632	940	692	7.2
Бүгд	22620	11532	11088	100.0

Ажиллагчдыг хөдөлмөр эрхлэлтийн статусаар авч үзвэл 2017 оны эцсийн байдлаар нийт ажиллагчдын 53.2 хувь нь мал аж ахуй салбарт ажиллагч, 29.0 хувь нь цалин хөлстэй ажиллагч, 16.0 хувь нь хувиараа хөдөлмөр эрхлэгч байгаа бол ажил олгогч 0.1 хувь, нөхөрлөл хоршооны гишүүн 0.8 хувийг эзэлж байна. Нийт мал аж ахуй эрхлэгчдийн 41.8 хувь, Цалин хөлстэй ажиллагчидын 62.5 хувь, хувиараа хөдөлмөр эрхлэгчдийн 47.4 хувь, өрхийн үйлдвэрлэлд цалин хөлсгүй ороцогчын 88.3 хувийг эмэгтэйчүүд бүрдүүлэн ажиллаж байна.



Ажиллагчдыг үйл ажиллагааны салбараар нь үзвэл хөдөө аж ахуйн салбарт 12186 хүн, бөөний болон жижиглэн худалдааны салбарт 2644 хүн, Боловсролын салбарт 1662 хүн, боловсруулах үйлдвэрлэлийн салбарт 1020 хүн, Эрүүл

мэндийн салбарт 720 хүн ажиллаж байгаа нь хамгийн олон хүн ажиллаж байгаа салбар байна.

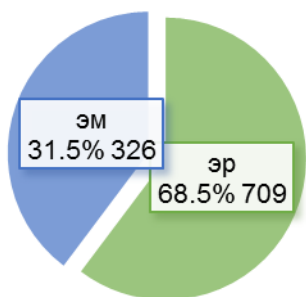
Ажиллагчид үйл ажиллагааны салбараар,хүйсээр

Үйл ажиллагааны салбар	Бүгд	Эрэгтэй	Эмэгтэй	Нийт дүнд эзлэх хувь
<i>ХАА, ойн аж ахуйн, загас барилт, ан агнуур</i>	12186	7039	5147	53.9
<i>Уул уурхай, олборлолт</i>	341	286	55	1.5
<i>Боловсруулах үйлдвэрлэл</i>	1020	665	355	4.5
<i>Цахилгаан, хий, уур, агааржуулалт</i>	277	246	31	1.2
<i>Усан хангамж, бохир ус зайлуулах систем, хог, хаягдлын менежмент б</i>	207	117	90	0.9
<i>Барилга</i>	277	247	30	1.2
<i>Бөөний болон жижиглэн худалдаа, машин мотоциклийн засвар үйлчилгэ</i>	2644	946	1698	11.7
<i>Тээвэр ба агуулахын үйл ажиллагаа</i>	711	560	151	3.1
<i>Зочид буудал, байр сууц болон нийтийн хоолны үйлчилгээ</i>	467	27	440	2.1
<i>Санхүүгийн болон даатгалын үйл ажиллагаа</i>	383	146	237	1.7
<i>Мэргэжлийн шинжлэх ухаан болон техникийн үйл ажиллагаа</i>	120	31	89	0.5
<i>Удирдлагын болон дэмжлэг үзүүлэх үйл ажиллагаа</i>	60	31	29	0.3
<i>Төрийн удирдлага ба батлан хамгаалах үйл ажиллагаа, албан журмын</i>	1145	472	673	5.1
<i>Боловсрол</i>	1662	351	1311	7.3
<i>Хүний эрүүл мэнд ба нийгмийн халамжийн үйл ажиллагаа</i>	720	121	599	3.2
<i>Урлаг, үзвэр, тоглоом наадам</i>	278	213	65	1.2
<i>Үйлчилгээний бусад үйл ажиллагаа</i>	122	34	88	0.5
Бүгд	22620	11532	11088	100

4. Ажилгүй иргэд

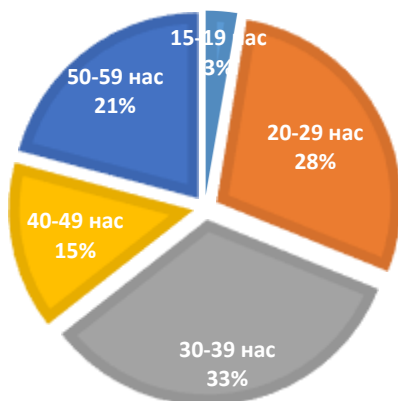
Ажиллах хүчний түүвэр судалгаагаар 2017 оны жилийн эцэст 15 ба түүнээс дээш насны ажилгүй иргэдийн тоо 1035 болж өмнөх оноос 98 хүнээр буюу 8.6 хувиар буурсан байна. Энэ нь нийт хүн амын 2.2 хувийг, хөдөлмөрийн насны хүн амын 3.4 хувийг, эдийн засгийн идэвхтэй хүн амын 4,4 хувийг тус тус эзэлж байна. Ажилгүй иргэдийн 31.5 хувь буюу 326 нь эмэгтэйчүүд, 68.5 хувь буюу 709 нь эрэгтэйчүүд байна.

АЖИЛГҮЙ ИРГЭДИЙН ХҮЙСИЙН ХАРЬЦАА 2017 ОН

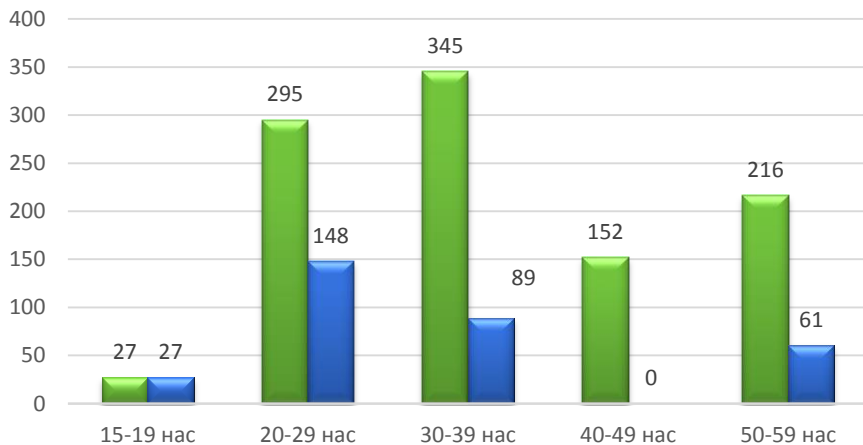


Нийт ажилгүй иргэдийн 60,5 хувь буюу 626 нь аймгийн төвд, 39.5 хувь буюу 409 нь хөдөө сумдад амьдарч байна. Насны бүтцээр авч үзвэл 33.0 хувийг 30-39 насныхан, 28.0 хувийг 20-29 насныхан, 15.0 хувийг 40-49 насныхан, 21.0 хувийг 50-59 насныхан 3 хувийг 15-19 насныхан бүрдүүлж байна.

АЖИЛГҮЙ ИРГЭД НАСНЫ БҮТЦЭЭР 2017 ОН



Ажилгүй иргэд үүнээс эмэгтэй



Ажилгүй иргэдийн 40.5 хувь нь техникийн, 14.0 хувь нь бүрэн дунд, 11.9 хувь нь суурь, 12.0 хувь нь дээд, 9.2 хувь нь

тусгай мэргэжлийн дунд боловсролтой байгаа бол 12.2 хувь нь бага буюу боловсролгүй иргэд байна. Дээд боловсролтой ажилгүйчүүдийн 68.2 хувь, боловсролгүй иргэд 100 хувь эмэгтэйчүүд байгаа бол бусад түвшинд дэх ихэнх хэсгийг эрэгтэйчүүд бүрдүүлжээ.

Ажилгүй иргэд боловсролоор, хүйсээр

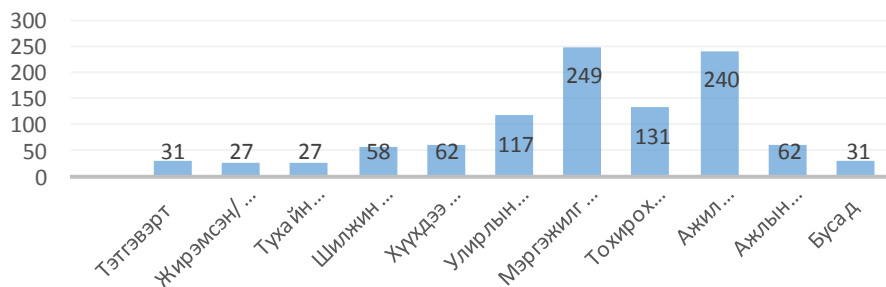
Боловсрол	Бүгд	Хүйс	
		эрэгтэй	эмэгтэй
<i>Боловсролгүй</i>	30	0	30
<i>Бага</i>	96	96	0
<i>Суурь</i>	124	124	0
<i>Бүрэн дунд</i>	145	89	56
<i>Техникийн болон мэргэжлийн</i>	419	296	123
<i>Тусгай мэргэжлийн дунд</i>	95	64	31
<i>Дипломын дээд болон бакалавр</i>	126	40	86
Бүгд	1035	709	326

Ажилгүй иргэдийг шалтгаанаар авч үзвэл 24.1 хувьд нь мэргэжил дадлага туршлагагүйгээсээ, 23.2 хувь нь ажил хайгаад олдоогүй, 12.7 хувь нь мэргэжилд тохирох ажил олдоогүй, 11.3 хувь нь улирлын чанартай ажилгүй болсон, 2,6 хувь нь тухайн жил сургууль төгсөөд ажилгүй байгаа мөн 2,6 хувь нь жирэмсэн болон хүүхдээ харах шалтгаанаар ажилгүй байгаа бол үлдсэн хувь нь шилжин сууршсан, тэтгэвэрт гарсан гэх мэт бусад шалтгаантай байна.

Ажилгүй иргэд шалтгаанаар, хүйсээр

Ажилгүй байгаа шалтгаан	Бүгд	Хүйс	
		эрэгтэй	эмэгтэй
<i>Тэтгэвэрт гарсан</i>	31	0	31
<i>Жирэмсэн/ хүүхэд асарсан</i>	27	0	27
<i>Тухайн жилд сургууль төгссөн</i>	27	0	27
<i>Шилжин суурьшсан</i>	58	58	
<i>Хүүхдээ сургуульд сургахаар</i>	62		62
	117	117	
<i>Улирлын чанартай ажил хийдэг болохоор</i>	249	190	59
<i>Мэргэжил, дадлага туршлага байхгүй</i>	132	104	28
<i>Мэргэжилд тохирох ажил олдохгүй</i>	240	179	61
<i>Ажил хайгаад олдохгүй байгаа</i>	62	31	31
<i>Ажил олгогчийн тавьсан шаардлагад тэнцэхгүй байгаа учраас</i>			
<i>Бусад</i>	31	31	0
Бүгд	1,035	709	326

Ажилгүй иргэд шалтгаанаар 2017 он



5. Ажилгүйдлийн түвшин

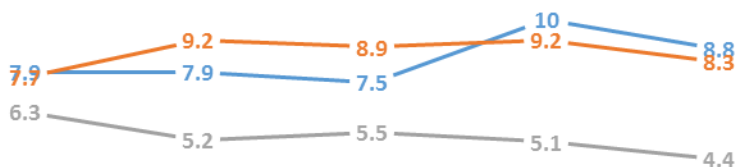
Хүн амын ажил эрхлэлтийг хамгийн гол үзүүлэлт бол ажилгүйдлийн түвшин байдаг. 2017 оны ажиллах хүчний түүвэр судалгаагаар тооцож гаргасанаар ажилгүйдлийн түвшин 4.4 хувьд хүрч өмнөх оны мөн үеэс 0.7 пунктээр буурсан байна. Энэ нь улсын дундаж үзүүлэлтэй харьцуулахад 4.4 пунктээр, төвийн бүсийн дундажаас 3.9 пунктээр тус тус бага байна. Төвийн бүсийн аймгуудын дунд тус аймгийн ажилгүйдлийн түвшин 4.4 хувь байгаа нь хамгийн бага, Өмнөговь аймаг 16.4 хувь байгаа нь хамгийн их үзүүлэлт байна.

Ажил эрхлэлтийн түүвэр судалгаагаар тооцож гаргасан ажилгүйдлийн түвшин бүсээр болон бүсийн аймгуудтай харьцуулсан байдлаар 2015-2017 он

"Аймаг, нийслэл"	2015 он	2016 он	2017
Улсын дүн	7.5	10.0	8.8
Баруун бүс	9.2	12.1	10.7
Хангайн бүс	4.9	10.6	9.8
Төвийн бүс	8.9	9.2	8.3
Дорноговь	14	9.9	6.1
Дундговь	5.5	5.1	4.4
Өмнөговь	11.8	14.3	16.4
Сэлэнгэ	4.9	8.1	6.6
Төв	4.4	2.7	3.2
Дархан-Уул	13.2	15.4	14.2
Говьсүмбэр	16.5	18.1	7.8
Зүүн бүс	10.7	11.4	10.4
Улаанбаатар	6.9	9.1	7.5

Аймгийн ажилгүйдлийн түвшинг сүүлийн 5 жилээр улс болон төвийн бүстэй харьцуулан дараах графикт харуулж байна. 2013 оноос хойш аймгийн ажилгүйдлийн түвшин тогтмол буурч байна.

ДУНДГОВЬ АЙМГИЙН АЖИЛГҮЙДЛИЙН ТҮВШИН УЛС
БОЛОН БҮСТЭЙ ХАРЬЦУУЛСАНААР 2013-2017 ОН

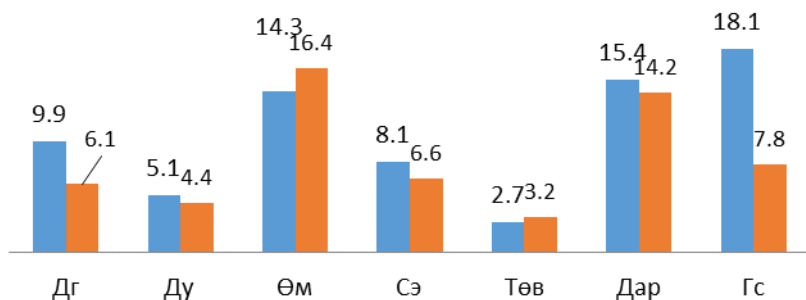


2013 он 2014 он 2015 он 2016 он 2017 он

— — Улсын дүн — — Төвийн бүс — — Дундговь

Төвийн бүсийн аймгуудын ажилгүйдлийн түвшинг өнгөрсөн 2016 онтой харьцуулахад Төв болон Өмнөговь аймагт ажилгүйдлийн түвшин 0.5-2.1 пунктээр өсч бусад аймгуудад 0.7-10.3 пунктээр буурчээ. Говьсүмбэр аймгийн хувьд 10.3 пунктээр буурсан нь хамгийн өндөр үзүүлэлт юм.

Төвийн бүсийн аймгуудын ажилгүйдлийн түвшин 2015-2017 он



Улсын хэмжээнд эмэгтэйчүүдийн дунд ажилгүйдэл 7,8 хувь, эрэгтэйчүүдийн дунд ажилгүйдэл 9.6 хувь болж өнгөрсөн оноос буурчээ. Дундговь аймгийн хувьд эмэгтэйчүүдийн дунд ажилгүйдлийн түвшин 2.8 хувь, эрэгтэйчүүдийн дунд 5.8 хувь болж өмнөх оны мөн үеэс мөн буурсан төдийгүй улсын дундажаас 3.8-5 пунктээр бага гарчээ.

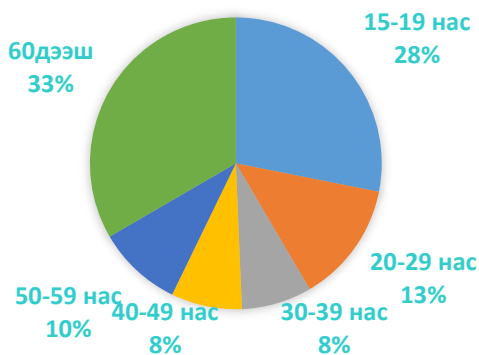
Ажилгүйдлийн түвшин хүйсээр

он	Улс		Дундговь	
	эрэгтэй	эмэгтэй	эрэгтэй	эмэгтэй
2015	8.2	6.7	6.2	4.6
2016	11.6	8.2	6.7	3.4
2017	9.6	7.8	5.8	2.8

6. Эдийн засгийн идэвхгүй хүн ам

Эдийн засгийн идэвхгүй хүн ам 6812 болж өнгөрсөн оноос 15.3 хувиар буюу 1231 хүнээр буурсан байна. Энэ нь иргэдийн ажил хайх болон хийж идэвх нэмэгдсэн байгааг харуулж байна. Эдийн засгийн идэвхгүй хүн амын 61.8 хувийг эмэгтэйчүүд, 38.2 хувийг эрэгтэйчүүд эзэлж байна. Сууршилаар авч үзвэл 60.1 хувь буюу 4093 нь хөдөө, 39.9 хувь нь буюу 2719 нь аймгийн төвд байна. 15 ба түүнээс дээш насны эдийн засгийн идэвхгүй хүн амыг насны бүтцээр авч үзвэл 28.0 хувь нь 15-19 насныхан, 13.0 хувь нь 20-29 насныхан, 8.0 хувь нь 30-39 насныхан, мөн 8.0 хувь нь 40-49 насныхан, 10.0 хувь нь 50-59 насныхан, 33.3 хувь нь 60 болон түүнээс дээш насныхан бүрдүүлж байна.

Эдийн засгийн идэвхгүй хүн ам насны бүлгээр



Эдийн засгийн идэвхгүй хүн амтай холбоотойгоор ЭЗИБТ /эдийн засгийн идэвхгүй байдлын түвшин /гэх үзүүлэлтийг тооцдог бөгөөд энэ нь хөдөлмөрийн насны хүн амд эзлэх эдийн засгийн идэвхгүй хүн амаар тодорхойлогдоно. Энэхүү үзүүлэлт 2017 оны байдлаар 22.3 болж өнгөрсөн оны мөн үеэс 4.4 пунктээр буурсан байна. Өөрөөр хэлбэл хөдөлмөрийн насны 100 хүнд 22 эдийн засгийн идэвхгүй хүн ам ногдож байна гэсэн үг юм. Эдийн засгийн идэвхгүй байдлын түвшинг 2010-2017 онуудаар дараах графикт харууллаа

ЭЗИБТҮВШИН 2013-2017 ОН



2010 он 2011 он 2012 он 2013 он 2014 он 2015 он 2016 он 2017 он

Нийт эдийн засгийн идэвхгүй хүн амын 39.8 хувь нь тэтгэвэрт, 26.0 хувь нь суралцагсад, 12.1 хувь нь хүүхдээ асарсан, 12.2 хувь нь хөгжлийн бэрхшээлтэй, 2.5 хувь нь өвчтэй байсан, 1.3 хувь нь гэрийн ажилтай, 3.4 хувь нь өндөр настан асарсан, 0.4 хувь нь ажил хийхийг хүсээгүй бол 2.3 хувь нь бусад шалтгаантай байна. Дараах графикт шалтгааныг хүйсээр ангилан харуулж байна

Эдийн засгийн идэвхгүй хүн ам шалтгаанаар, хүйсээр

Шалтгаан	Бүгд	Эрэгтэй	Эмэгтэй
Гэрийн ажилтай	90	0	90
Суралцдаг	1770	832	939
Сурахаар явах гэж байгаа	31	0	31
Тэтгэвэрт	2712	946	1766
Хөгжлийн бэрхшээлтэй	834	531	304
Ажил хийхийг хүсээгүй	28	28	0
Хүүхэд асарсан	824	65	760
Өвчтэй байсан	173	0	173
Өвчтөн, өндөр настан асарсан	232	86	147
Бусад	117	117	0
Бүгд	6812	2604	4208

7. Хүн ам зүйн ачаалал

Хүн ам зүйн гол асуудлын нэг нь хүн ам зүйн ачаалал юм. Хүн ам зүйн ачаалал буюу хөдөлмөрийн насны 1 хүнд ногдох тэжээлгэгч хүний тоо сүүлийн 7 жилд тогтмол буурч 2012-2014 онд 0,49 болж байсан бол 2017 оны эцэст 0.52 болсон байна. Хүн ам зүйн ачаалал өндөр байх нь үйлдвэрлэлийг хөгжүүлэх, хүн амын амьжиргааны түвшинг дээшлүүлэхэд сөрөг нөлөөтэй байдаг. Энэхүү үзүүлэлт тогтмол байгаа нь нийт хүн амын дунд хөдөлмөрийн насны хүн амын эзлэх хувь буураагүй байгаатай шууд холбоотой байна.

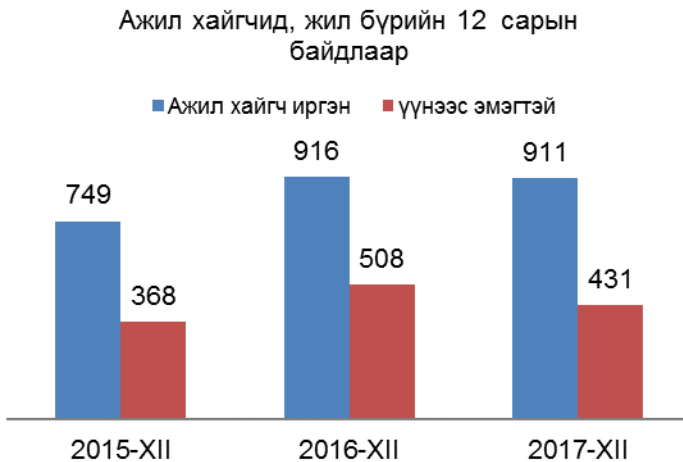


Аймгийн хэмжээнд хөдөлмөрийн насны 1000 хүнд ногдох тэжээлгэгч хүний 519 байгаа нь өнгөрсөн оноос өссөн байна. Энэ нь нийт хүн амд эзлэх хүүхэд болон ахмад настаны эзлэх хувь өссөнтэй холбоотой юм. Сумдаар авч үзвэл Адаацаг, Говь-Угтаал, Гурвансайхан, Луус, Хулд, Өлзийт, Өндөршил сумд дундажаас бага байгаа бол бусад сумд дундажаас өндөр байна



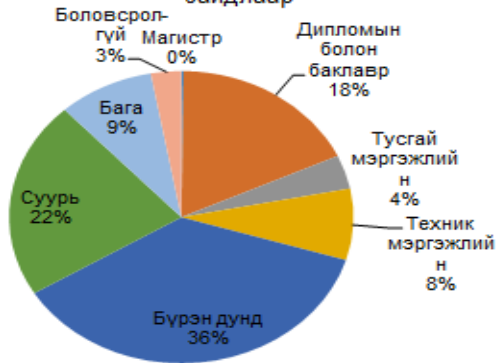
8. Ажил хайгч иргэн ба ажлын байрны зуучлал

Аймгийн ХХҮГазарт бүртгүүлсэн ажил хайгч иргэдийн тоо 2017 оны эцэст 911 болж өмнөх оны мөн үеэс 0,5 хувиар буурсан байна. Ажил хайгчдын 47.3 хувийг эмэгтэйчүүд 52.7 хувийг эрэгтэйчүүд эзэлж байна. Ажил хайгч иргэдийн дунд 23 хөгжлийн бэрхшээлтэй хүн байгаагийн 9 нь эмэгтэйчүүд байна.



Ажил хайгч иргэдийн 18.0 хувь нь дипломын болон баклавын дээд, 4.0 хувь нь тусгай мэргэжлийн дунд, 8.0 хувь нь техникийн болон мэргэжлийн, 36.0 хувь нь бүрэн дунд, 22.0 хувь нь суурь, 9.0 хувь нь бага, 3.0 хувь нь боловсролгүй иргэд байна.

Ажил хайгч иргэн, боловсролын түвшингээр, 2017 оны 12 сарын байдлаар



Аймгийн ХХҮГазрын мэдээгээр 2017 оны жилийн эцсийн байдлаар нийт 509 хүн ажлын байранд зуучлагдсан нь өмнөх оны мөн үеэс 218 хүнээр нэмэгдсэн байна. Ажлын байранд зуучлагдсан иргэдийг эдийн засгийн үйл ажиллагааны салбараар авч үзэхэд 23.4 хувь нь ХАА, ан агнуур, ойн аж ахуй, 32.8 хувь нь үйлчилгээний бусад үйл ажиллагаа, 8.3 хувь нь барилга, 5.1 хувь нь төрийн удирдлага ба батлан хамгаалах үйл ажиллагаа, 5.3 хувь нь уул уурхай олборлолт, 4.5 хувь нь удирдлагын болон дэмжлэг үзүүлэх, 7.7 хувь нь боловсролын салбар, 2.9 хувь нь бөөний болон жижиглэн худалдаа, 2.8 хувь нь цахилгаан эрчим хүч, уур агааржуулалт, 2.6 хувь нь хүний эрүүл мэнд нийгмийн халамжийн чиглэлд зуучлагдсан бол үлдсэн хувь нь бусад салбарт зуучлагджээ.

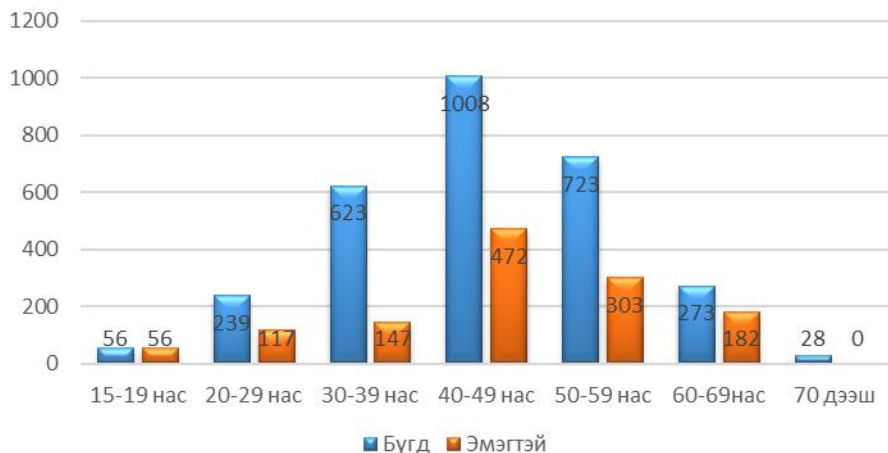
Ажлын байрны зуучлал салбараар, хүйсээр 2017 он

Эдийн засгийн салбарын ангилал	Ажилд зуучилсан иргэд	үүнээс: эмэгтэй	Эдийн засгийн салбарын эзлэх хувь
<i>ХАА, ан агнуур, ойн аж ахуй</i>	119	36	23.4
<i>Уул уурхай олборлох үйлдвэр</i>	27	3	5.3
<i>Боловсруулах аж үйлдвэр</i>	6	2	1.2
<i>Цахилгаан эрчим хүч, хий, уур агааржуулалт</i>	14	7	2.8
<i>Усан хангамж, бохир ус, зайлуулах систем, хог</i>	1	0	0.2
<i>Барилга</i>	42	5	8.3
<i>Бөөний ба жижиглэн худалдаа</i>	15	13	2.9
<i>Тээвэр ба агуулахын үйл ажиллагаа</i>	1	1	0.2
<i>Зочид буудал, зоогийн газар</i>	1	1	0.2
<i>Мэдээлэл холбоо</i>	1	0	0.2
<i>Санхүүгийн болон даатгалын үйл ажиллагаа</i>	6	4	1.2
<i>Үл хөдлөх хөрөнгийн үйл ажиллагаа</i>	1	1	0.2
<i>Мэргэжлийн шинжлэх ухаан болон техникийн үйл ажиллагаа</i>	0	0	0.0
<i>Удирдлагын болон дэмжлэг үзүүлэх үйл ажиллагаа</i>	23	15	4.5
<i>Төрийн удирдлага ба батлан хамгаалах үйл ажиллагаа</i>	26	12	5.1
<i>Боловсрол</i>	39	25	7.7
<i>Хүний эрүүл мэнд ба нийгмийн халамжийн үйл ажиллагаа</i>	13	9	2.6
<i>Урлаг, үзвэр, тоглоом наадам</i>	1	1	0.2
<i>Үйлчилгээний бусад үйл ажиллагаа</i>	167	112	32.8
<i>Хүн хөлслөн ажиллуулдаг өрхийн үйл ажиллагаа</i>	4	1	0.8
<i>Олон улсын байгууллага, суурин төлөөлөгчийн үйл ажиллагаа</i>	2	1	0.4
Бүгд	509	249	100.0

9. Албан бус секторт ажиллагчид

2017 оны жилийн эцсийн байдлаар албан бус секторт ажиллагчид 2950 болж өмнөх оноос 10.7 хувиар буюу 354 хүнээр буурсан байна. АБС-т ажиллагчдын 43.3 хувийг эмэгтэйчүүд 56.7 хувийг эрэгтэйчүүд бүрдүүлж байна. Ажиллагчдын 34 хувь буюу 1008 нь 40-49 насныхан тэдгээрийн 46.8 хувь нь эмэгтэйчүүд, 24.5 хувь буюу 723 нь 50-59 насныхан тэдний 41.9 хувь эмэгтэйчүүд, 29.2 хувь нь 20-39 насны залуучууд байгаа бол 19.0 хувь буюу 301 нь 60-аас дээш насны ахмадууд байна.

Албан бус секторт ажиллагчид



Албан бус секторт ажиллагчдын 45.3 хувь нь бөөний болон жижиглэн худалдааны салбарт, 28.5 хувь нь боловсруулах үйлдвэрт, 16.0 хувь нь тээвэр агуулахын салбарт, 4.2 хувь нь

зочид буудал зоогийн газарын салбарт ажиллаж байгаа бол үлдсэн 6.0 хувь нь уул уурхай, усан хангамж, мэргэжлийн шинжлэх ухаан, үйлчилгээний бусад салбарт ажиллаж байна.

Албан бус секторт ажиллагчид, салбараар, хүйсээр

Салбараар	Эрэгтэй	Эмэгтэй	Бүгд
<i>Уул уурхай, олборлолт</i>	31	0	31
<i>Боловсруулах үйлдвэрлэл</i>	607	233	841
<i>Усан хангамж, бохир ус зайлуулах систем, хог, хаягдлын менежмент</i>	29	28	57
<i>Барилга</i>	31	0	31
<i>Бөөний болон жижиглэн худалдаа, машин мотоциклийн засвар үйлчилгэ</i>	503	832	1336
<i>Тээвэр ба агуулахын үйл ажиллагаа</i>	441	31	472
<i>Зочид буудал, байр сууц болон нийтийн хоолны үйлчилгээ</i>	0	124	124
<i>Мэргэжлийн шинжлэх ухаан болон техникийн үйл ажиллагаа</i>	31	0	31
<i>Үйлчилгээний бусад үйл ажиллагаа</i>	0	28	28
Бүгд	1673	1277	2950

Үндсэн ажлынхаа хажуугаар давхар ажлаар албан бус секторт ажиллагчид 2017 оны байдлаар 236 хүн байгаагийн 49.2 хувь нь эрэгтэйчүүд, 50.8 хувь нь эмэгтэйчүүд байна. Давхар ажлаараа албан бус секторт ажиллагчдын 63.1 хувь нь буюу 149 хүн хөдөө аж ахуй, газар тариалангийн салбарт, 36.9 хувь нь бөөний болон жижиглэн худалдаа болон бусад салбарт ажиллаж байна.

4.1 Хөдөлмөрийн насны 1000 хүнд ногдох ажилгүйчүүд, ЭЗИХА сумдаар

Сумдууд	Хөдөлмөрийн насны хүн ам	ХХҮХ-т бүртгэлтэй ажил хайгч	Үүнээс эмэгтэй	Хөдөлмөрийн чадваргүй хүн ам	ХН-ны 1000 хүнд ногдох	
					Ажилгүйчүүд	Хөдөлмөрийн чадваргүй хүн ам
Сайнцагаан	10074	380	227	644	37.7	63.9
Адаацаг	1943	40	14	100	20.6	51.5
Баянжаргалан	756	28	8	19	37.0	25.1
Говь-Угтаал	1068	102	27	103	95.5	96.4
Гурвансайхан	1449	31	11	72	21.4	49.7
Дэлгэрхангай	1489	27	13	122	18.1	81.9
Дэлгэрцогт	1106	43	15	75	38.9	67.8
Дэрэн	1363	53	21	75	38.9	55.0
Луус	1239	48	16	106	38.7	85.6
Өлзийт	1607	17	11	74	10.6	46.0
Өндөршил	973	49	11	45	50.4	46.2
Сайхан овоо	1470	24	13	66	16.3	44.9
Хулд	1612	34	19	81	21.1	50.2
Цагаандэлгэр	694	0	0	17	0.0	24.5
Эрдэнэдалай	3685	35	25	231	9.5	62.7
Аймгийн дүн	30528	911	431	1830	29.8	59.9

4.2 Ажил эрхлэлтийн үзүүлэлтүүд

Он	Нийт хүн амын тоо	Хөдөлмөрийн насны хүн ам	ЭЗИХА	Ажиллагчдын тоо	Эдийн засгийн идэвхгүй хүн ам	Бүртгэлтэй ажилгүйчүүд
2010 он	45.9	28.5	24.2	21.8	9224	848
2011 он	45.0	29.1	24.4	22.3	7455	638
2012 он	44.6	29.7	23.4	21.4	7514	828
2013 он	44.4	29.7	21.6	20.2	9272	829
2014 он	44.2	29.5	22.1	20.9	7859	366
2015 он	44.9	29.8	21.2	20.1	7806	512
2016 он	45.5	30.1	22.2	21.1	8043	519
2017 он	46.4	30.5	23.7	22.6	6812	633

4.2 Ажил эрхлэлтийн үзүүлэлтүүд,

Он	АХОТ	АХИЕК	ЭЗА	ХЭТ	Ат	ЭЗИ БТ
2010 он	84.9	52.7	38.1	90.1	10.1	32.3
2011 он	83.8	54.2	30.6	91.4	8.8	25.6
2012 он	78.8	52.5	32.1	91.5	8.5	25.3
2013 он	72.7	48.6	42.9	93.5	6.3	31.2
2014 он	74.9	50.0	35.5	94.6	5.3	26.6
2015 он	73.1	47.2	36.8	94.8	5.5	26.2
2016 он	73.7	48.8	36.2	95.0	5.5	26.7
2017 он	77.7	51.0	28.7	95.4	4.4	22.3

АХОТ-Ажиллах хүчний оролцооны түвшин

АХИЕК-Ажиллах хүчний идэвхийн ерөнхий коэффициент

ЭЗА-Эдийн засгийн ачаалал

ХЭТ-Хөдөлмөр эрхлэлтийн түвшин

АТ-Ажилгүйдлийн түвшин

ЭЗИБТ-Эдийн засгийн идэвхгүй байдлын түвшин

4.3 Хөдөлмөрийн насны 1000 хүнд ногдох ажиллах хүч, ажиллагсадын тоо

Он	Хөдөлмөр ийн насны хүн ам	ЭЗИХА	Ажиллаг чдын тоо	ХН-ны 1000 хүнд ногдох	
				Ажиллах хүч	Ажиллагч дын тоо
2010 он	28.5	24.2	21.8	849.1	764.9
2011 он	29.1	24.4	22.3	838.5	766.3
2012 он	29.7	23.4	21.4	787.9	720.5
2013 он	29.7	21.6	20.2	727.3	680.1
2014 он	29.5	22.1	20.9	749.2	708.5
2015 он	29.8	21.2	20.1	711.4	674.5
2016 он	30.1	22.2	21.1	737.5	701.0
2017 он	30.5	23.7	22.6	777.0	741.0

4.4 Нийт хүн амд хөдөлмөрийн насны хүн ам, эмэгтэйчүүдийн эзлэх хувь

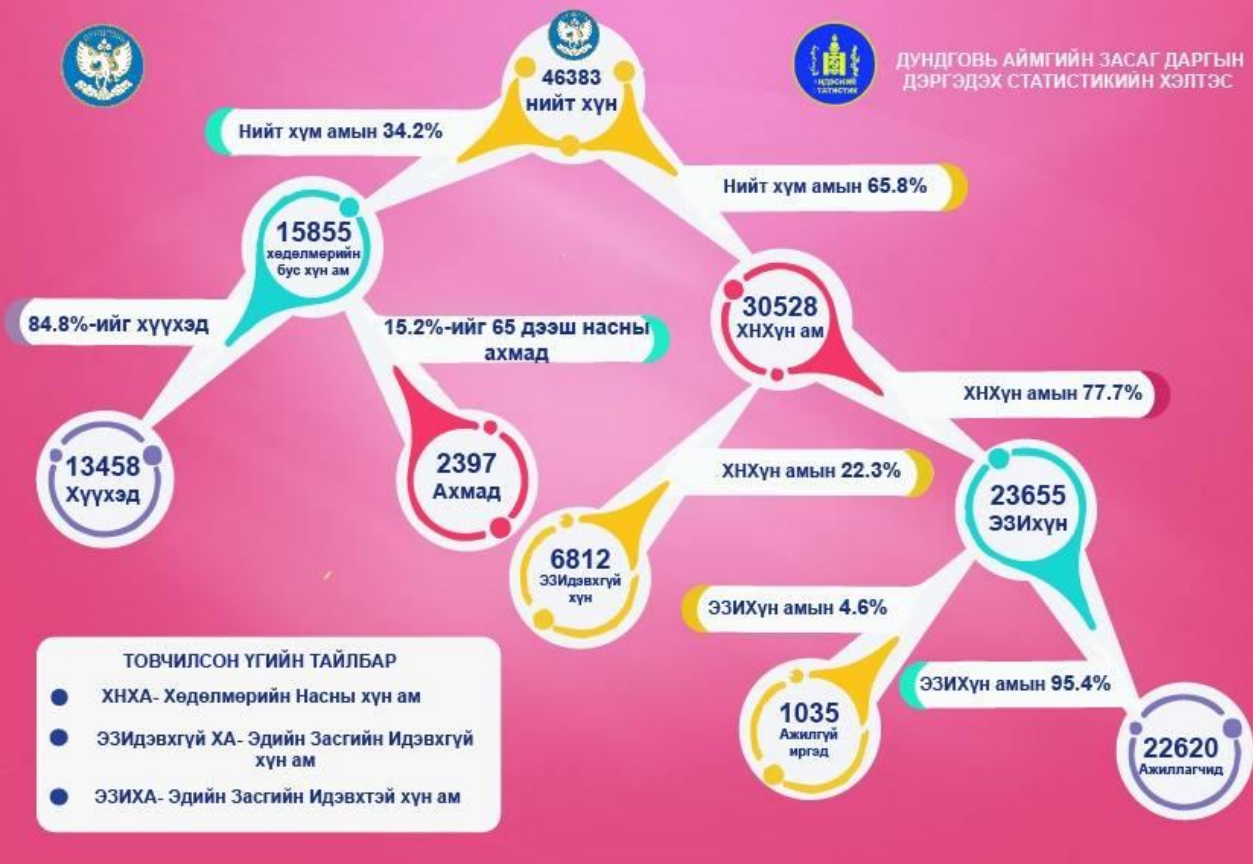
Сумд	Суурин хүн ам			Хөдөлмөрийн насны хүн ам			ХН-хүний суурин хүн амд эзлэх хувь	
	Бүгд	Эмэгтэй	Эмэгтэйн эзлэх хувь	Бүгд	Эмэгтэй	Эмэгтэйн эзлэх хувь	Бүгд	Эмэгтэй
Сайнцагаан	1550 8	8069	52.0	1007 4	5341	53.0	65. 0	66.2
Адаацаг	2925	1407	48.1	1943	939	48.3	66. 4	66.7
Баянжаргалан	1195	554	46.4	756	344	45.5	63. 3	62.1
Говь-Угтаал	1591	775	48.7	1068	529	49.5	67. 1	68.3
Гурвансайхан	2149	1058	49.2	1449	701	48.4	67. 4	66.3
Дэлгэрхангай	2279	1122	49.2	1489	742	49.8	65. 3	66.1
Дэлгэрцогт	1677	815	48.6	1106	544	49.2	66. 0	66.7
Дэрэн	2080	1003	48.2	1363	649	47.6	65. 5	64.7
Луус	1827	875	47.9	1239	584	47.1	67. 8	66.7
Өлзийт	2352	1074	45.7	1607	724	45.1	68. 3	67.4
Өндөршил	1421	726	51.1	973	483	49.6	68. 5	66.5
Сайхан овоо	2180	1055	48.4	1470	688	46.8	67. 4	65.2
Хулд	2422	1197	49.4	1612	769	47.7	66. 6	64.2
Цагаандэлгэр	1047	493	47.1	694	321	46.3	66. 3	65.1
Эрдэнэдалай	5730	2855	49.8	3685	1820	49.4	64. 3	63.7
ДҮН	4638 3	23078	49.8	3052 8	15178	49.7	65. 8	65.8

4.5 Хөдөлмөрийн насны 1000 хүнд ногдох тэжээвэр хүний тоо

Сумд	Хөдөлмөрийн насны хүн ам	Тэжээвэр хүний тоо			ХН-ны 1000 хүнд ногдох		
		Хүүхэд	Өндөр настан	Бүгд	Хүүхэд	Өндөр настан	Бүгд
Сайнцагаан	10074	4630	804	5434	459.6	173.7	539.4
Адаацаг	1943	853	129	982	439.0	151.2	505.4
Баянжаргалан	756	369	70	439	488.1	189.7	580.7
Говь-Угтаал	1068	443	80	523	414.8	180.6	489.7
Гурвансайхан	1449	579	121	700	399.6	209.0	483.1
Дэлгэрхангай	1489	669	121	790	449.3	180.9	530.6
Дэлгэрцогт	1106	463	108	571	418.6	233.3	516.3
Дэрэн	1363	594	123	717	435.8	207.1	526.0
Луус	1239	509	79	588	410.8	155.2	474.6
Өлзийт	1607	638	107	745	397.0	167.7	463.6
Өндөршил	973	376	72	448	386.4	191.5	460.4
Сайхан овоо	1470	613	97	710	417.0	158.2	483.0
Хулд	1612	701	109	810	434.9	155.5	502.5
Цагаандэлгэр	694	298	55	353	429.4	184.6	508.6
Эрдэнэдалай	3685	1723	322	2045	467.6	186.9	555.0
ДҮН	30528	13458	2397	15855	440.8	178.1	519.4



ДУНДГОВЬ АЙМГИЙН ЗАСАГ ДАРГЫН
ДЭРГЭДЭХ СТАТИСТИКИЙН ХЭЛТЭС



ДҮГНЭЛТ

Энэхүү танилцуулгын мэдээллийг улирал бүр явагддаг ажиллах хүчний түүвэр судалгааны мэдээлэлд голчлон мөн аймгийн хөдөлмөрийн хэлтсийн сар бүрийн ажилгүйчүүдийн мэдээ, 2017 оны жилийн эцсийн хүн амын мэдээ зэргийг үндэслэн гаргалаа.

Өнгөрсөн 2017 онд тус аймгийн хувьд хүн амын тоо өмнөх оноос 1.9 хувиар, хөдөлмөрийн насны хүн амын тоо 1.3 хувиар, эдийн засгийн идэвхтэй хүн ам 6.8 хувиар, ажиллагчдын тоо 7.1 хувиар өссөн бол эдийн засгийн идэвхгүй хүн амын тоо 15.3 хувиар, ажилгүй иргэдийн тоо 8.6 хувиар буурсан эерэг үзүүлэлтэй байна. Хүн амын ажил эрхлэлтийг хамгийн гол үзүүлэлт бол ажилгүйдлийн түвшин байдаг. 2017оны ажиллах хүчний түүвэр судалгаагаар тооцож гаргасанаар манай аймгийн ажилгүйдлийн түвшин 4.4 хувьд хүрч өмнөх оны мөн үеэс 0.7 пунктээр буурсан байна. Энэ нь улсын дундаж үзүүлэлтэй харьцуулахад 4.4 пунктээр, төвийн бүсийн дундажаас 3.9 пунктээр тус тус бага байна.

Дээрх танилцуулгаас үзэхэд эдийн засгийн идэвхгүй хүн амын ихэнх хэсгийг эмэгтэйчүүд эзэлж байгаа нь эмэгтэйчүүд хүүхэд өндөр настан, өвчтөн асрах, гэрийн ажилтай байх, суралцах зэрэгт голчлон оролцдог нь

харагдаж байна. Харин ажилгүй иргэдийн 68.5 хувийг эрэгтэйчүүд бүрдүүлж байгаа бөгөөд энэ нь эрэгтэйчүүд улирлын чанартай ажил ихэвчлэн хийдэг, мэргэжилд тохирох ажил олдолгүй, шилжин сууршсан зэргээс шалтгаалж байна.

Ашигласан материалууд

- 1. Хөдөлмөр эрхлэлт, ажиллах хүчний үзүүлэлтийг тооцох аргачлал, түүнийг ашиглах гарын авлага 2016 он**
- 2. Ажиллах хүчний судалгааны үндсэн тайлан 2015-2017он**
- 3. Ажиллах хүчний түүвэр судалгааны тайлан**
- 4. Статистикийн эмхтгэл 2011-2017 он**
- 5. Дундговь аймгийн хөдөлмөрийн хэлтсийн сар бүрийн мэдээ**
- 6. www.1212.mn**



Танилцуулга бэлтгэсэн: Мэргэжилтэн С.Доржханд

Утас: 80086479

Факс: 70593715,

И-мэйл: ***dundgovi@nso.mn***

Хаяг: Дундговь аймгийн Засаг даргын тамгын газар

2018 оны 06 сарын 21

ХЯНАСАН: ДУНДГОВЬ АЙМГИЙН СТАТИСТИКИЙН ХЭЛТСИЙН
ДАРГА Б.ЭНХТУЯА