

# ТАВДУГААР БҮЛЭГ

ДОТООД ШИЛЖИХ ХӨДӨЛГӨӨН



## ДОТООД ШИЛЖИХ ХӨДӨЛГӨӨН

Шилжих хөдөлгөөн нь засаг захиргаа, нутаг дэвсгэрийн хүн амын тоо, бүтэц бүрэлдэхүүний өөрчлөлтөд голлон нөлөөлдөг хүчин зүйл юм. Сүүлийн 30 гаруй жилд хүн амын дотоод, гадаад шилжих хөдөлгөөн эрчимжиж, аймаг, нийслэл, бүс нутгийн хүн амын тоо, бүтцэд ихээхэн өөрчлөлт гарсан төдийгүй нийгэм, эдийн засгийн хөгжилд хүчтэй нөлөөлж байна. Монгол Улс нь зах зээлийн эдийн засгийн харилцаанд шилжсэн үеэс гол төлөв хөдөөгөөс мэргэжил, боловсрол эзэмших шалтгаанаар төв суурин газар луу шилжих нь нэмэгдэв. Монгол Улсын Үндсэн хуулийн 16 дугаар зүйлийн 18 дахь хэсэгт “улсынхаа нутаг дэвсгэрт чөлөөтэй зорчих, түр буюу байнга оршин суух газраа сонгох, гадаадад явах, оршин суух, эх орондоо буцаж ирэх эрхтэй” гэж заасан нь иргэд шилжих хөдөлгөөнд сайн дураараа чөлөөтэй оролцох эрх зүйн боломжийг бүрдүүлдэг.

Шилжих хөдөлгөөнийг тодорхой цаг хугацаа, нутаг дэвсгэрийн хэмжээнд авч үздэг. Байнга оршин сууж байсан газраасаа буюу засаг захиргаа, нутаг дэвсгэрийн нэгжээс (аймаг) өөр газар луу шилжсэн, шилжиж ирсэн газартаа 6, түүнээс дээш сарын хугацаагаар суурьшин сууж байгаа хүн амыг шилжих хөдөлгөөнд оролцсон гэж үздэг.

Хүн ам, орон сууцны 2020 оны ээлжит тооллогоор шилжих хөдөлгөөн буюу шилжигчдийг тодорхойлохдоо тооллогын товын үед:

- төрсөн нутгаасаа өөр газар амьдарч байгаа;
- таван жилийн өмнө байнга оршин сууж байсан газар;
- нэг жилийн өмнө байнга оршин сууж байсан газар гэсэн гурван үндсэн хугацаагаар авсан.

Төрснөөс хойших шилжих хөдөлгөөний мэдээллийг 10 хувийн түүврийн мэдээлэлд үндэслэн гаргасан бол сүүлийн 1 болон 5 жилийн шилжих хөдөлгөөний мэдээллийг бүртгэлд суурилсан аргаар буюу Хүн ам, өрхийн мэдээллийн санд үндэслэн тооцсон болно. Шилжих хөдөлгөөнд оролцогчдыг дээрх 3 хугацаагаар хэдэн удаа шилжсэнийг үл харгалзан хамгийн сүүлд шилжсэн нутаг дэвсгэрийн байдлаар тодорхойлов. Шилжих хөдөлгөөнд оролцогчдын шинж төрхийг тодорхойлохдоо эхний арга нь төрсөн газрын асуултад үндэслэсэн.

“Төрснөөсөө хойш сууж байгаа” гэдэгт төрсөн аймагтаа төрснөөсөө хойш амьдарч байгаа буюу амьдралынхаа туршид байнга суудаг нэгжээс өөр аймагт шилжин суурьшиж байгаагүй тохиолдлыг энд оруулсан.

Харин тооллогын товын үед төрсөн аймгаасаа өөр газар байнга оршин сууж байгаа болон өөр аймаг, нийслэлд амьдарч байгаад буцаад төрсөн аймагтаа ирсэн хүмүүсийг “Төрснөөсөө хойш шилжигчид” гэж үзэв. Төрснөөс хойших шилжих хөдөлгөөнийг тухайн хүний хамгийн сүүлд шилжиж ирсэн аймгийг үндэслэв. Өөрөөр хэлбэл, тухайн хүн төрснөөсөө хойш 2020 оны 1 дүгээр сар буюу тоолох үе хүртэлх хугацаанд хэдэн удаа шилжсэнийг үл харгалзан зөвхөн сүүлчийн аймгийг хамруулж байгаа болно.

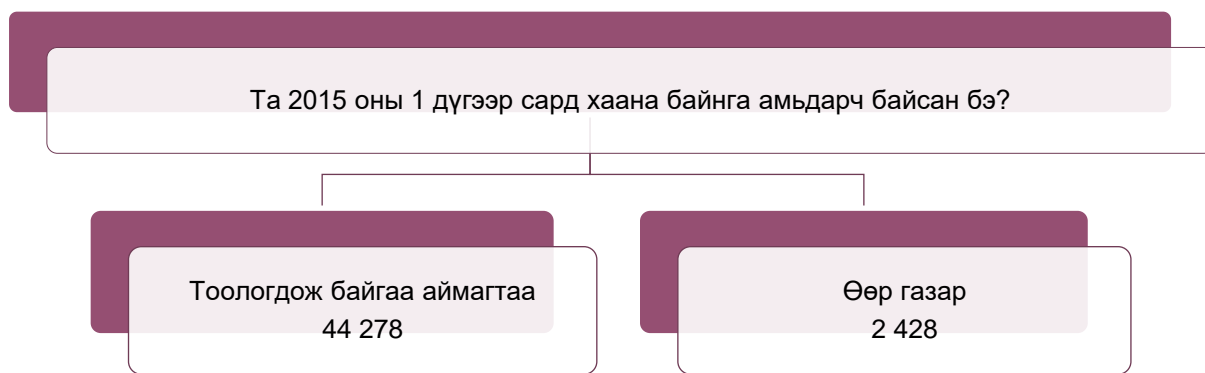
Төрснөөс хойших шилжих хөдөлгөөний үндсэн агуулга нь аймгийн нутаг дэвсгэрт байнга оршин суугаа хүн амын хэдэн хувь нь уугуул нутагтаа амьдарч байгааг илэрхийлэхэд оршино. Шилжих хөдөлгөөний урсгал, шилжин суурьшсан хугацааг тоолох үед байнга оршин сууж байгаа

аймагт шилжиж ирсэн хүн нэг бүрээс байнга оршин сууж байгаа хугацаа, өмнө нь байнга оршин сууж байсан аймгийг асууж тодруулсан.

НҮБ болон олон улсад шилжих хөдөлгөөний чиг хандлагыг цаг хугацаагаар хэмжин судалдаг жишгийг үндэслэн Хүн ам, орон сууцны 2000 оны тооллогоос эхлэн таван жилийн шилжих хөдөлгөөнийг судалж эхэлсэн.

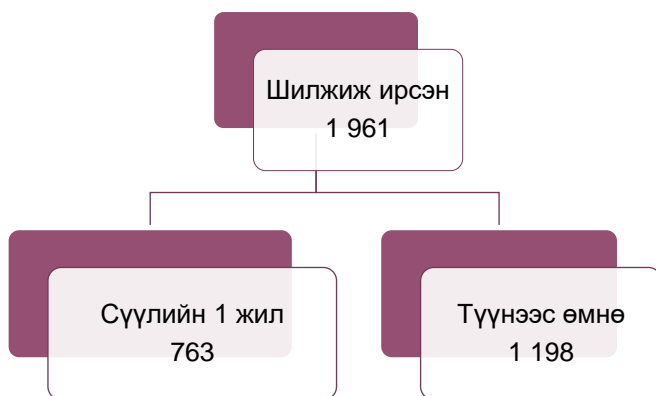
Шилжих хөдөлгөөнийг судлах хоёр дахь арга нь тогтсон цаг хугацааг хэрэглэдэг. Өөрөөр хэлбэл, яг таван жилийн өмнө байнга оршин сууж байсан газрыг асуудаг. Сүүлчийн таван жилийн шилжих хөдөлгөөнийг тоолуулагч 2015 оноос өмнө болон хойших хугацаанд хэдэн удаа шилжсэнийг үл харгалзан, товын үед болон товоос таван жилийн өмнө байнга сууж байсан газраар тооцоолсон. Уг тооцооллыг 5, түүнээс дээш насны хүн амын мэдээлэлд хийсэн.

### ЗУРАГ 5.1 СҮҮЛИЙН ТАВАН ЖИЛИЙН ШИЛЖИХ ХӨДӨЛГӨӨН, 2020 ОН



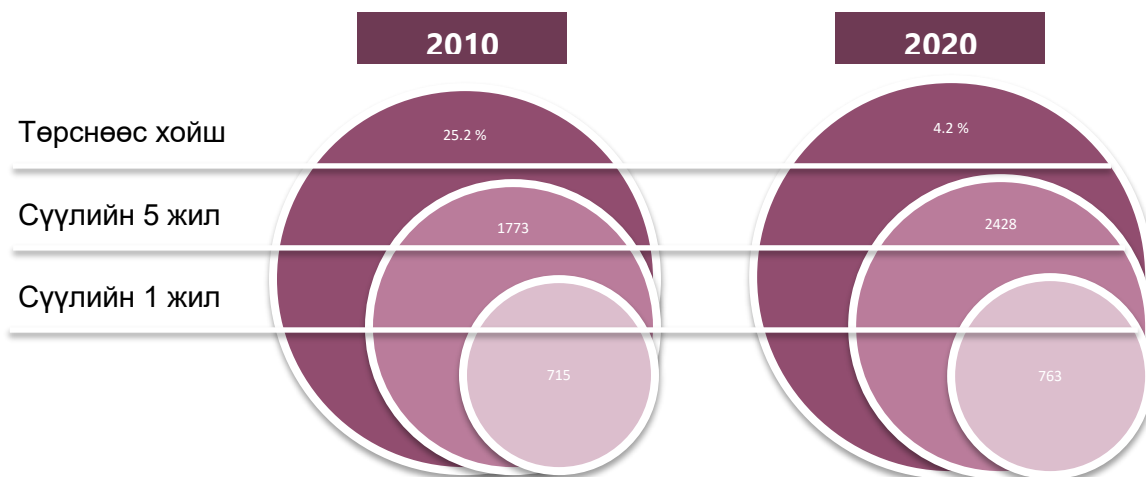
Шилжих хөдөлгөөнийг хэмжих гурав дахь арга нь байнга оршин сууж байгаа хугацааг үндэслэсэн байв. Тооллогын үед байнга оршин сууж байсан аймаг, нийслэлд шилжиж ирсэн хүн нэг бүрээс байнга оршин сууж байгаа хугацаа, урьд нь байнга оршин сууж байсан аймаг, нийслэлийг асуусан.

### ЗУРАГ 5.2 СҮҮЛИЙН НЭГ ЖИЛИЙН ШИЛЖИХ ХӨДӨЛГӨӨН, 2020 ОН



Шилжих хөдөлгөөнийг хэмжих хамгийн чухал нэг хэмжүүр нь нутаг дэвсгэр буюу засаг захиргааны нэгж юм. Тооллогын шилжих хөдөлгөөний үзүүлэлтэд аймаг хоорондын хөдөлгөөнийг хамруулж, аймаг доторх шилжих хөдөлгөөнийг оруулаагүй болно.

ЗУРАГ 5.3. ШИЛЖИГЧДИЙН ТОО, ХУГАЦАА, НУТАГ ДЭВСГЭРЭЭР, 2020 ОН АЙМАГ, НИЙСЛЭЛ ХООРОНД



Хүн ам, орон сууцны 2020 оны тооллогын дүнгээр төрснөөс хойших аймаг, нийслэл хоорондын шилжих хөдөлгөөнд оролцогч нийт суурин хүн амын 4.2 хувийг эзэлж байгаа нь өмнөх тооллоготой харьцуулахад 21 пунктээр буурчээ. Энэ нь тус аймаг Улаанбаатар хот, Өмнөговь аймагтай засмал замаар холбогдож, аймгийн дэд бүтэц хөгжиж байгаатай холбоотой юм.

## ТӨРСНӨӨС ХОЙШИХ ШИЛЖИХ ХӨДӨЛГӨӨН

Төрснөөс хойших шилжих хөдөлгөөнийг хугацаа болон тухайн хүний төрснөөс хойш 2020 оны 1 дүгээр сар буюу тоолох үе хүртэлх хугацаанд хэдэн удаа шилжсэнийг үл харгалзан зөвхөн сүүлчийнхийг хамруулж байгаа болно.

### ХҮСНЭГТ 5.1 ДУНДГОВЬ АЙМГИЙН ХҮН АМЫН ТӨРСНӨӨС ХОЙШИХ ШИЛЖИХ ХӨДӨЛГӨӨН, АЙМГААР, 2010, 2020 ОН

Аймаг нийслэл	Дүнд эзлэх хувь	Төрснөөс хойших шилжих хөдөлгөөний байдал	
		Шилжин ирэгчид	Шилжин явагчид
<b>2010</b>			
<b>БҮГД</b>	<b>100</b>	<b>100</b>	<b>100</b>
Говьсүмбэр	5.3	1.6	6.4
Төв	5.2	2.6	6
Сэлэнгэ	1.2	0.8	1.4
Өвөрхангай	2.2	3	1.9
Хэнтий	0.7	0.5	0.8
Орхон	1.3	1.8	1.1
Баянхонгор	0.5	0.3	0.5
Дархан-Уул	1.6	2.7	1.2

Булган	0.3	0.3	0.3
Дорноговь	6.9	18.6	3.4
Сүхбаатар	0.5	1.9	0.1
Дорнод	0.5	1.6	0.2
Ховд	0.4	1.2	0.1
Өмнөговь	7.1	15.5	4.6
Гадаад*	0.2	0.9	0
Улаанбаатар	65	45	71.1
Бусад	1.1	1.7	0.9
<b>2020</b>			
<b>БҮГД</b>	<b>100</b>	<b>100</b>	<b>100</b>
Улаанбаатар	67.4	24.9	70.6
Булган	0.7	4.3	0.4
Дорноговь	4.4	7.3	4.2
Өвөрхангай	1.5	7.3	1.1
Дархан-Уул	1.4	3	1.3
Өмнөговь	4.7	10.8	4.3
Сүхбаатар	0.4	2.1	0.2
Сэлэнгэ	1.4	1.3	1.4
Төв	5	10.8	4.5
Ховд	0.1	0	0.1
Хэнтий	0.7	2.1	0.6
Орхон	1.2	0.4	1.3
Говьсүмбэр	8.6	3.9	9
Архангай	0.5	4.7	0.2
Баянхонгор	0.3	2.1	0.2
Говь-Алтай	0.2	1.7	0.1
Дорнод	0.3	2.1	0.2
Завхан	0.2	1.3	0.1
Увс	0.5	5.2	0.1
Хөвсгөл	0.3	2.6	0.1
Гадаад*	0.2	2.1	0

Дундговь аймгаас шилжин явсан хүн амын 70,6 хувь нь Улаанбаатар хотод, 4,2 хувь нь Дорноговь, 4,3 хувь нь Өмнөговь, 4,5 хувь нь Төв аймаг, үлдсэн хувь нь бусад аймгуудад шилжин суурьшжээ.

Дундговь аймгийн хүн амын төрснөөс хойших шилжих хөдөлгөөний ерөнхий дүр төрх нь Улаанбаатар, Говьсүмбэр, Төв, Өмнөговь, Дорноговь, Өвөрхангай аймагт руу шилжин явагчид, шилжин ирэгчдээсээ илүү олон, харин Архангай, Увс аймгаас шилжин ирэгчдийн тоо шилжин явагчдын тооноос илүү олон байна.

Шилжих хөдөлгөөний шилжин ирсэн урсгалын 9.9 хувь нь Архангай, Увс аймагт ногдож байна. Харин шилжих хөдөлгөөний сөрөг урсгалын 36.0 хувь нь Улаанбаатар, Говьсүмбэр, Дорноговь аймагт ногдож байна.

## ТАВАН ЖИЛИЙН ӨМНӨХТЭЙ ХАРЬЦУУЛСАН ШИЛЖИХ ХӨДӨЛГӨӨН

Хүн ам, орон сууцны 2020 оны тооллогоор 5 жилийн шилжих хөдөлгөөнийг 2015 оны 1-р сард байнга сууж байсан аймгаар тооцож гаргасан. Таван жилийн өмнөхтэй харьцуулсан шилжих хөдөлгөөний ерөнхий төрх, төрснөөс хойших шилжих хөдөлгөөнийхтэй төстэй байна.

### ХҮСНЭГТ 5.2 ТАВАН ЖИЛИЙН ӨМНӨ ШИЛЖИХ ХӨДӨЛГӨӨНД ОРОЛЦОГЧДЫН ТОО, 5 ЖИЛИЙН ӨМНӨ БАЙНГА АМЬДАРЧ БАЙСАН АЙМАГ, НИЙСЛЭЛЭЭР, 2010, 2020 ОН

Аймаг нийслэл	5 жилийн өмнөх шилжих хөдөлгөөний байдал		
	Шилжин ирэгчид	Шилжин явагчид	Цэвэр шилжих хөдөлгөөн
<b>2010</b>			
<b>БҮГД</b>	<b>1763</b>	<b>11263</b>	<b>-9500</b>
Сүхбаатар	17	6	11
Хөвсгөл	16	12	4
Ховд	13	9	4
Сэлэнгэ	17	175	-158
Дархан-Уул	54	176	-122
Төв	74	957	-883
Говьсүмбэр	71	782	-711
Өмнөговь	94	707	-613
Дорноговь	192	505	-313
Гадаад*	33	-	33
Улаанбаатар	1043	7547	-6504
Бусад	139	387	-248
<b>2020</b>			
<b>БҮГД</b>	<b>2453</b>	<b>2686</b>	<b>-233</b>
Архангай	23	10	13
Булган	26	14	12
Говь-Алтай	11	1	10
Завхан	8	3	5
Өвөрхангай	59	56	3
Сэлэнгэ	58	39	19
Увс	5	3	2
Ховд	4	4	0
Хөвсгөл	19	9	10
Хэнтий	31	23	8
Дархан-Уул	48	30	18
Орхон	29	24	5
Гадаад	25	0	25
Баян-Өлгий	0	1	-1
Баянхонгор	10	14	-4

Дорноговь	91	161	-70
Дорнод	10	13	-3
Өмнөговь	163	284	-121
Сүхбаатар	11	14	-3
Төв	137	161	-24
Говьсүмбэр	151	238	-87
Гадаад*	25	0	25
Улаанбаатар	1509	1584	-75

Хүн амын Таван жилийн шилжих хөдөлгөөний ерөнхий дүр төрх нь шилжин ирсэн хүн амын хувьд Гадаад\*, Дархан-Уул, Сэлэнгэ аймгуудаас илүү байна. Харин шилжих хөдөлгөөний шилжин явсан хүн амын хувьд 78.4 хувь Улаанбаатар хот, Говьсүмбэр, Өмнөговь аймагт ногджээ.

## НЭГ ЖИЛИЙН ШИЛЖИХ ХӨДӨЛГӨӨН

Тооллогын товоос өмнөх нэг жилийн шилжих хөдөлгөөн нь төрснөөс хойш болон 5 жилийн өмнөхийг бодвол богино хугацаатай учир тоолуулж байгаа хүн хариулахад хялбар байдаг. Тиймээс төрснөөс хойш болон 5 жилийн өмнөх шилжих хөдөлгөөний талаар өгсөн мэдээллээс илүү бодитой байж болох талтай.

### ХҮСНЭГТ 5.3. НЭГ ЖИЛИЙН ӨМНӨ ШИЛЖИХ ХӨДӨЛГӨӨНД ОРОЛЦОГЧДЫН ТОО, ЖИЛИЙН ӨМНӨ БАЙНГА АМЬДАРЧ БАЙСАН АЙМАГ, НИЙСЛЭЛЭЭР, 2010, 2020 ОН

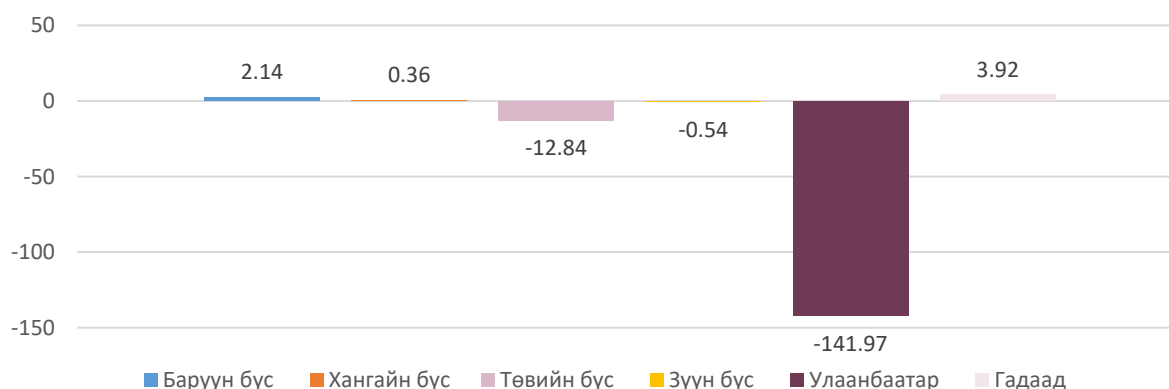
Аймаг нийслэл	Сүүлийн 1 жилийн өмнөх шилжих хөдөлгөөний байдал		
	Шилжин ирэгчид	Шилжин явагчид	Цэвэр шилжих хөдөлгөөн
<b>2010</b>			
<b>БҮГД</b>	<b>715</b>	<b>4398</b>	<b>-3683</b>
Ховд	12	2	10
Хөвсгөл	9	4	5
Баянхонгор	4	0	4
Завхан	2	0	2
Сүхбаатар	9	7	2
Дорнод	4	4	0
Өмнөговь	54	495	-441
Төв	35	408	-373
Говьсүмбэр	26	242	-216
Дорноговь	81	208	-127
Бусад	61	306	-245
Гадаад*	20	0	20
Улаанбаатар	398	2722	-2324
<b>2020</b>			
<b>БҮГД</b>	<b>763</b>	<b>1598</b>	<b>-835</b>

Архангай	14	2	12
Баянхонгор	4	3	1
Говь-Алтай	5	1	4
Дорнод	6	4	2
Завхан	4	2	2
Сэлэнгэ	20	19	1
Увс	5	0	5
Ховд	3	2	1
Хөвсгөл	7	5	2
Дархан-Уул	19	7	12
Говьсүмбэр	72	67	5
Булган	8	15	-7
Дорноговь	32	59	-27
Өвөрхангай	23	24	-1
Өмнөговь	68	123	-55
Сүхбаатар	3	5	-2
Төв	58	66	-8
Хэнтий	9	12	-3
Орхон	8	13	-5
Гадаад*	22	0	22
Улаанбаатар	373	1169	-796

Сүүлийн нэг жилийн шилжин ирсэн хөдөлгөөний урсгал Архангай, Дархан-Уул аймагт илүү өндөр дүнтэй байна. Харин шилжин явсан хөдөлгөөний урсгалын 69.6 хувь Улаанбаатар хот, Өмнөговь, Төв, Дорноговь аймагт ногдож аймагт байна.

Сүүлийн нэг жилийн шилжих хөдөлгөөний урсгалын талаарх тоо баримтыг Дундговь аймгийн тоологдсон хүн амын тоотой харьцуулан цэвэр шилжих хөдөлгөөний коэффициентийг тооцож үзэхэд баруун бүс, гадаадаас шилжин ирэгчид их, бусад бүсүүдэд шилжин явагчид илүү олон байна.

ЗУРАГ 5.4 ШИЛЖИХ ХӨДӨЛГӨӨНИЙ ЦЭВЭР КОЭФФИЦИЕНТ, БҮС НУТГААР, 2020 ОН



## ШИЛЖИХ ХӨДӨЛГӨӨНД ОРОЛЦОГЧДЫН НАС, ХҮЙСИЙН БҮТЭЦ

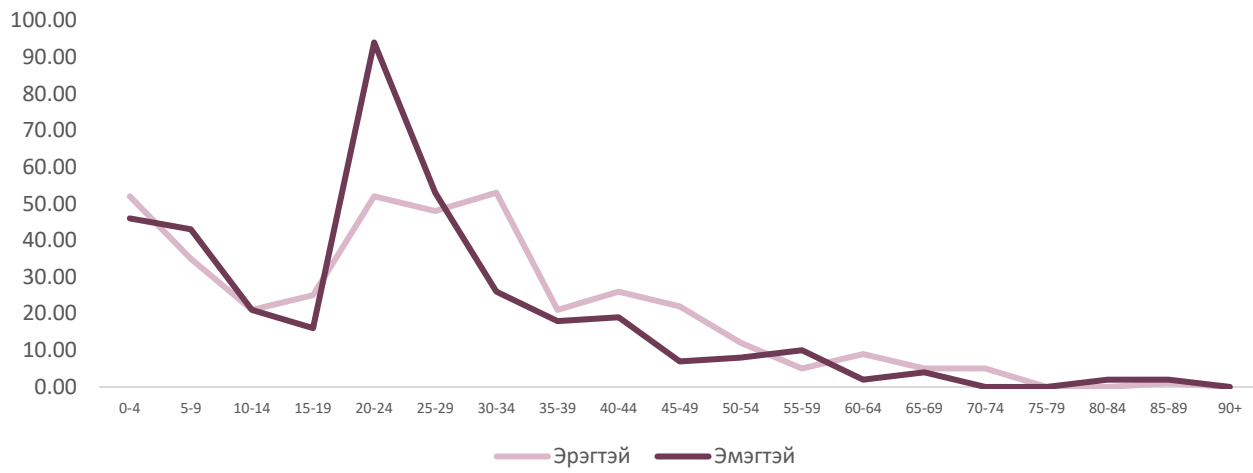
Шилжих хөдөлгөөнийг хугацаа, нутаг дэвсгэрээс гадна хүн ам зүй, нийгэм, эдийн засгийн үзүүлэлтүүд тухайлбал, нас хүйс, боловсрол, гэрлэлтийн байдал, эдийн засгийн идэвх, орлого, өрхийн сууцны нөхцөл, дэд бүтцийн хангамж зэрэг олон үзүүлэлтүүдийг хамааруулан судлах нь илүү ач холбогдолтой юм. Хэдийгээр тооллогоор цуглуулсан мэдээлэл, үзүүлэлтүүд хязгаарлагдмал ч энэ сэдвээр олон талаас нь нарийвчлан судлах боломж бий бөгөөд дараагийн түүвэр судалгааг хийх хамгийн өргөн хүрээний эх олонлог болдог.

### ХҮСНЭГТ 5.4 ХҮН АМД НЭГ ЖИЛД ШИЛЖИН ИРЭГЧДИЙН ЭЗЛЭХ ХУВЬ, НАСНЫ БҮЛЭГ, ХҮЙСЭЭР, 2020 ОН

Насны бүлэг	2010			2020			Дүнд эзлэх хувь	
	Бүгд Тоо	Эрэгтэй Тоо	Эмэгтэй Тоо	Бүгд Тоо	Эрэгтэй Тоо	Эмэгтэй Тоо	2010 Бүгд	2020 Бүгд
<b>Бүгд</b>	<b>715</b>	<b>408</b>	<b>307</b>	<b>763</b>	<b>392</b>	<b>371</b>	<b>100</b>	<b>100</b>
0-4	62	32	30	98	52	46	8.7	12.8
5--9	21	10	11	78	35	43	2.9	10.2
10--14	18	10	8	42	21	21	2.5	5.5
15-19	72	44	28	41	25	16	10.1	5.4
20-24	281	149	132	146	52	94	39.3	19.1
25-29	96	50	46	101	48	53	13.4	13.2
30-34	58	36	22	79	53	26	8.1	10.4
35-39	34	23	11	39	21	18	4.8	5.1
40-44	22	17	5	45	26	19	3.1	5.9
45-49	22	17	5	29	22	7	3.1	3.8
50-54	13	8	5	20	12	8	1.8	2.6
55-59	8	6	2	15	5	10	1.1	2.0
60-64	2	2	0	11	9	2	0.3	1.4
65-69	2	1	1	9	5	4	0.3	1.2
70-74	2	2	0	5	5	0	0.3	0.7
75+	2	1	1	5	1	4	0.3	0.7

Сүүлийн нэг жилд шилжих хөдөлгөөнд оролцсон эрэгтэйчүүд эмэгтэйчүүдээс 1.05 дахин илүү байна. Шилжин ирэгчдийн дотор 15-39 насныхан их (нийт шилжин ирэгчдийн 53,2 хувь) байна. Нийт хүн амтай харьцуулахад 20-34 насны залуучууд боловсролоо ахиулах, мэргэжил эзэмших шалтгаанаар шилжих хөдөлгөөнд илүү их оролцож байна. Харин 20-24 насны хувьд боловсрол мөн чухал хүчин зүйл болохоос гадна шилжин очиж байгаа газарт ажил олдох боломжтой байдаг нь бас нэг шалтгаан болно

ЗУРАГ 5.5 СҮҮЛИЙН НЭГ ЖИЛД ШИЛЖИН ИРЭГЧИД, НАСНЫ БҮЛЭГ, ХҮЙСЭЭР, 2020 ОН



# ЗУРГААДУГААР БҮЛЭГ

## БОЛОВСРОЛ, БИЧИГ ҮСГИЙН МЭДЛЭГ



10, түүнээс дээш насны  
хүн амд эзлэх хувь

- A Боловсролгүй
- B Бага
- C Суурь
- D Бүрэн дунд
- E Техникийн болон мэргэжлийн
- F Тусгай мэргэжлийн дунд
- H Дээд

## БОЛОВСРОЛ, БИЧИГ ҮСГИЙН МЭДЛЭГ

Тооллогоор хүн амын боловсролыг тодорхойлох нь хүн ам зүйн үндсэн үзүүлэлтүүд, ажиллах хүч, шилжих хөдөлгөөн, байршил, орон сууц зэрэг үндэсний болон бүс нутаг, аймаг, нийслэлийн хэмжээний бодлого, төлөвлөлтийг боловсруулахад чухал хэрэглүүр болдог.

Хүн амын үзүүлэлтүүдээс боловсрол, бичиг үсэг тайлагдалт нь хүний хөгжлийн явцыг илтгэдэг.

Монгол Улсын “Боловсролын тухай” хуулийн 10 дугаар зүйлд “Боловсролын агуулга нь суралцагчийн нас, сэтгэхүйн онцлог, авьяас, сонирхол, хувийн болон нийгмийн хэрэгцээ, үндэсний өв, технологийн хөгжлийн хандлагад нийцүүлэн боловсролын зорилгыг хэрэгжүүлэхэд чиглэнэ” гэсэн үндсэн агуулгад үндэслэн сүүлийн тооллогуудын асуулга, аргачлал, заавар, үр дүн боловсруулсан байдаг.

Хүн ам, орон сууцны 2010 оны тооллогын асуулгын хуудсанд боловсролын түвшний холбогдох асуултыг 6, түүнээс дээш насны бүх хүнээс асуудаг байсан бол 2020 оны тооллогоор 5, түүнээс дээш насны хүнээс асуусан. Мөн 2010 оны тооллогоор бакалаврын болон дипломын дээдийг хамтад нь авч үздэг байсан бол 2020 оны тооллогоор уг үзүүлэлтийг тус тусад нь авч үзэв.

Монгол Улсын “Бага, дунд боловсролын тухай” хуулийн 7 дугаар зүйлд “Бага боловсролыг 6, суурь боловсролыг 9, бүрэн дунд боловсролыг 12 жилд тус тус эзэмшүүлнэ”, мөн “Дээд боловсролын тухай” хуулиар “Дээд боловсрол эзэмшүүлэх дипломын сургалт 90 багц цагаас доошгүй байх бөгөөд өмнөх түвшний сургалтын багц цагийг оролцуулан бакалаврын сургалт 120-оос, магистрын сургалт 150-аас, докторын сургалт 210 багц цагаас тус тус доошгүй байна” гэж заажээ.

Хүн ам, орон сууцны 2020 оны ээлжит тооллого нь бүртгэл болон уламжлалт хосолмол аргаар явагдсан ба энгийн санамсаргүй түүвэрт сонгогдсон өрхийн гишүүдээс бичиг үсэг тайлагдалтын талаарх мэдээллийг авсан. Тиймээс 2020 оны тооллогын бичиг үсэг тайлагдалтын талаарх тоо мэдээллийг 2010 оны тооллогын дүнтэй хувийн жингээр харьцуулна.

НҮБ-ын зөвлөмж, олон улсын нийтлэг жишгийг харгалзан хүн амын боловсролын түвшнийг 10, түүнээс дээш насанд тодорхойлов.

## БОЛОВСРОЛЫН ТҮВШИН

Монгол Улсын боловсролын систем улам бүр шинэчлэгдэж хөгжингүй орнуудын түвшинд хүрч эхэлсэн. Хүн ам, орон сууцны 2020 оны ээлжит тооллогоор боловсролын үзүүлэлтүүд 2010 оны тооллогоос өсөж, харин 10, түүнээс дээш насны хүн амд боловсролгүй хүний эзлэх хувь буурсан.

Боловсролтой 10, түүнээс дээш насны хүн амын дүнд эзлэх хувь 94.2 болж өмнөх тооллогын үеэс 7.4 пунктээр өссөн байна. Хүйсийн ялгаатай байдлаар харвал эрэгтэйчүүдийнх 8.1 пунктээр, эмэгтэйчүүдийнх 6.6 пунктээр өсжээ. Боловсролгүй хүн амын эзлэх хувь 5.8 болж өмнөх тооллогын дүнгээс 7.5 пунктээр буурсан эерэг үзүүлэлттэй байна.

Боловсролтой хүн амыг боловсролын түвшнээр харвал бага, тусгай мэргэжлийн дунд 0.7-оос 4.9 пунктээр тус тус буурсан бол суурь, бүрэн дунд, техникийн болон мэргэжлийн, дээд боловсролтой хүн амын эзлэх хувь өмнөх тооллоготой харьцуулахад өсжээ.

Харин 10, түүнээс дээш насны нийт хүн амын 15.7 хувь нь дээд боловсролтой байгааг хүйсээр харвал эрэгтэйчүүдийн 11.3 хувь, эмэгтэйчүүдийн 20.1 хувь нь дээд боловсролтой хүн ам байна. Дундговь аймагт дээд боловсролтой хүн ам сүүлийн 10 жилд даруй 6.4 пунктээр өссөн нь эерэг үзүүлэлт юм.

#### ХҮСНЭГТ 6.1. АРАВ, ТҮҮНЭЭС ДЭЭШ НАСНЫ ХҮН АМЫН БОЛОВСРОЛЫН ТҮВШИН, ХҮЙС, ХУВИАР, 2010, 2020 ОН

Боловсролын түвшин	2010			2020		
	Бүгд	Эрэгтэй	Эмэгтэй	Бүгд	Эрэгтэй	Эмэгтэй
<b>Бүгд</b>	<b>100.0</b>	<b>100.0</b>	<b>100.0</b>	<b>100.0</b>	<b>100.0</b>	<b>100.0</b>
Боловсролгүй	13.2	14.4	12.0	5.8	6.3	5.4
Боловсролтой	86.8	85.6	88.0	94.2	93.7	94.6
Бага	26.8	29.3	24.3	21.9	24.6	19.3
Суурь	26.6	28.3	24.8	28.4	31.6	25.2
Бүрэн дунд	16.4	15.2	17.7	18.7	17.8	19.7
Техникийн болон мэргэжлийн	2.8	2.9	2.8	5.3	5.4	5.1
Тусгай мэргэжлийн дунд	4.9	3.2	6.5	4.2	3.1	5.3
Дээд	9.3	6.7	11.9	15.7	11.3	20.1

Боловсрол эзэмшигчдийг хүйсээр ангилж үзэхэд нэлээд ялгаатай талууд ажиглагдаж байна. Ялангуяа өмнөх тооллогоор дээд боловсролтой эмэгтэйчүүдийн хувь эрэгтэйчүүдийнхээс 5.2 пунктээр илүү байсан бол 2020 онд тус зөрүү нь 8.8 пункт болж нэмэгджээ.

Боловсролгүй 10, түүнээс дээш настай хүн амын дунд эзлэх хувь 5.8 болж 7.4 пунктээр буурсны дотор эрэгтэйчүүдийнх эмэгтэйчүүдийнхээс 1.5 пунктээр буурчээ.

Нийгмийн хөгжлийн явцад хүн амын боловсрол эзэмших хэрэгцээ, шаардлага, боломж өөр өөр байна. Өмнөх тооллогуудын дүнгээс үзэхэд нас ахих тусам хүн амын боловсролын түвшин залуучуудтай харьцуулахад бага байдаг нь нас дэвшилтээс шалтгаалсан байж болох юм.

Хүн амын боловсролын байдал хот, хөдөөгөөр ангилж үзэхэд ялгаатай байдал харагдаж байна.

#### ХҮСНЭГТ 6.2. АРАВ, ТҮҮНЭЭС ДЭЭШ НАСНЫ ХҮН АМЫН БОЛОВСРОЛЫН ТҮВШИН, ХОТ ХӨДӨӨ, ХУВИАР, 2020 ОН

Боловсролын түвшин	Хот			Хөдөө		
	Бүгд	Эрэгтэй	Эмэгтэй	Бүгд	Эрэгтэй	Эмэгтэй
<b>Бүгд</b>	<b>100.0</b>	<b>100.0</b>	<b>100.0</b>	<b>100.0</b>	<b>100.0</b>	<b>100.0</b>
Боловсролгүй	5.3	5.9	4.7	6.0	6.4	5.6
Боловсролтой	94.7	94.1	95.3	94.0	93.6	94.4
Бага	12.1	13.3	11.0	25.3	28.0	22.5
Суурь	15.2	17.7	13.1	32.9	35.8	29.9
Бүрэн дунд	23.9	25.7	22.4	16.9	15.3	18.6
Техникийн болон мэргэжлийн	6.6	7.4	6.0	4.8	4.8	4.7
Тусгай мэргэжлийн дунд	6.8	5.4	7.9	3.3	2.3	4.3
Дипломын дээд	0.2	0.1	0.3	0.5	0.3	0.7

Бакалаврын дээд	27.7	23.2	31.4	9.8	6.8	13.1
Магистр	2.3	1.2	3.3	0.4	0.2	0.6
Доктор	0.0	0.1	0.0	0.0	0.0	0.0

Хот, хөдөөгийн хүн амын боловсролын байдал ялгаатай байгаагийн дотор түвшин дээшлэх тутамд ялгаа улам нэмэгдэж байна. Тухайлбал, бүрэн дунд болон дээд боловсролтой хүн амын хувь хотод хөдөөгөөс 1.8-17.8 пунктээр илүү байгаа бол бага болон суурь боловсролтой хүмүүсийн хувь хөдөөд хотоос 13.2-17.7 пунктээр өндөр байна.

### ХҮСНЭГТ 6.3. АРАВ, ТҮҮНЭЭС ДЭЭШ НАСНЫ ХҮН АМЫН ТОО, НАСНЫ БҮЛЭГ, БОЛОВСРОЛЫН ТҮВШИН, ХУВИАР, 2010, 2020 ОН

Насны бүлэг	Бүгд	Боловсролгүй	Бага	Суурь	Бүрэн дунд	Техник болон мэргэжлийн	Тусгай мэргэжлийн дунд	Дээд
<b>2010</b>								
<b>БҮГД</b>	<b>100.0</b>	<b>13.3</b>	<b>26.8</b>	<b>26.6</b>	<b>16.5</b>	<b>2.8</b>	<b>4.8</b>	<b>9.2</b>
10-14	100.0	30.0	64.0	6.0	-	-	-	-
15-19	100.0	7.4	19.4	53.5	15.3	3.6	0.7	0.1
20-24	100.0	14.2	14.0	16.8	27.9	5.1	2.8	19.2
25-29	100.0	18.2	24.3	20.4	15.0	1.7	1.3	19.1
30-34	100.0	9.6	24.9	33.0	18.3	1.4	1.4	11.4
35-39	100.0	4.4	8.0	43.9	24.4	4.5	5.9	8.9
40-44	100.0	4.8	7.8	34.2	27.7	5.7	10.6	9.2
45-49	100.0	6.8	12.7	29.3	23.9	4.7	12.0	10.6
50-54	100.0	6.8	23.4	26.8	16.5	3.4	12.6	10.5
55-59	100.0	7.2	32.6	21.8	12.3	2.1	13.3	10.7
60 +	100.0	21.4	48.4	11.1	6.0	0.7	6.3	6.1
<b>2020</b>								
<b>БҮГД</b>	<b>100.0</b>	<b>5.8</b>	<b>21.9</b>	<b>28.4</b>	<b>18.7</b>	<b>5.3</b>	<b>4.2</b>	<b>15.7</b>
10-14	100.0	26.8	72.5	0.7	-	-	-	-
15-19	100.0	1.6	4.9	63.6	24.7	3.2	1.1	0.9
20-24	100.0	1.6	2.8	14.9	45.8	8.5	2.7	23.8
25-29	100.0	2.8	7.5	16.5	19.8	10.2	3.0	40.1
30-34	100.0	4.1	16.8	19.7	17.8	6.6	2.6	32.5
35-39	100.0	5.7	26.6	30.5	14.2	3.6	1.4	17.9
40-44	100.0	3.4	19.5	44.4	16.1	2.8	2.0	11.8
45-49	100.0	2.6	7.6	43.6	21.3	7.3	6.1	11.6
50-54	100.0	2.8	8.9	35.9	23.4	8.3	9.1	11.6
55-59	100.0	3.0	15.2	34.0	16.8	6.7	11.9	12.4
60 +	100.0	4.1	40.4	22.9	8.5	3.3	10.4	10.4

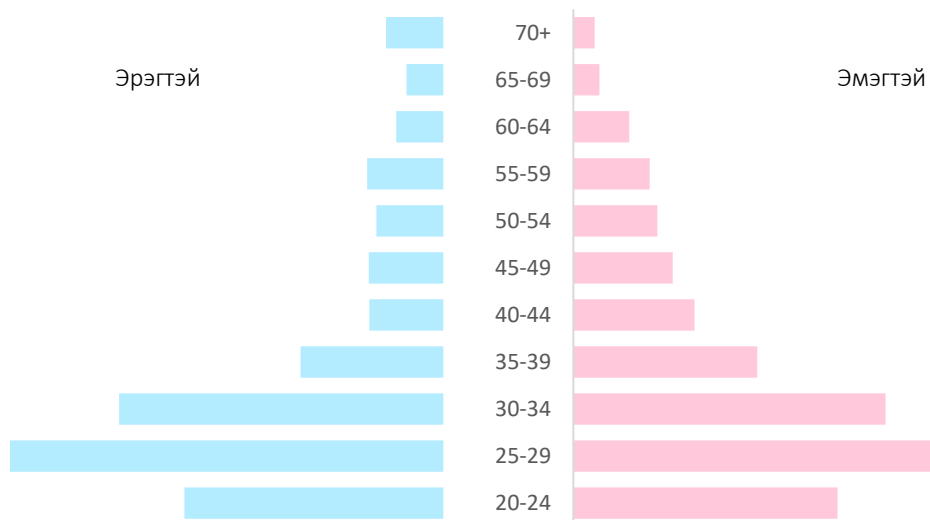
Боловсролын түвшнийг насаар ангилж үзэхэд зарим сонирхолтой дүр зураг харагдаж байна. 2020 оны тооллогоор 10, түүнээс дээш насны хүн амын 94.2 хувь нь бага, түүнээс дээш боловсролтой байгаа нь өмнөх тооллогынхоос 7.5 пунктээр өссөн байна. (Хүснэгт 6.2)

25-39 насны хүн амын дээд боловсролтой хүн амын эзлэх хувь хамгийн өндөр болж өмнөх тооллоготой харьцуулахад 21.0 пунктээр өссөн байна. Ерөнхийдөө бүх насны бүлэгт ажиглагдаж байгаа дүр зураг нь бүрэн дундаас доош боловсролтой хүн амын эзлэх хувийг 2010 онтой харьцуулахад 15-39 насны бүлэгт буурч байгаа бол эсрэгээрээ бүрэн дунд, түүнээс дээш

боловсролтой хүн амын эзлэх хувь насны бүлэг бүрд тодорхой хэмжээгээр өссөнийг харж болохоор байна. Энэ нь сүүлийн жилүүдэд манай улсын сургуулийн өмнөх боловсрол болон сургуульд хамрагдалтын байдал нийт хүн амын хувьд өссөн байгаатай холбон тайлбарлаж болох юм. 2010 оны тооллогоор 50, түүнээс дээш насны хүн амд боловсролгүй хүн амын эзлэх хувь өндөр байсан бол энэ удаагийн тооллогоор бага боловсролтой хүн амын эзлэх хувь буурч, суурь, түүнээс дээш боловсролын түвшний хувь нь өссөн байна.

Ерөнхийдөө 20-40 хүртэл насны хүмүүс буюу ид хөдөлмөрийн насны хүн амын хувьд боловсролын түвшин өндөр байгаа нь сайн талтай ч тухайн насны хүн амын дотор мэргэжлийн боловсролтой хүний эзлэх хувь бага байгаа нь үйлдвэрлэл, үйлчилгээнд ажиллах мэргэжилтэй ажиллагчдын хүрэлцээ хангалтгүй байгааг харуулж байна. Хэдий тийм ч улсын дүнтэй харьцуулбал тус аймгийн хувьд техник мэргэжлийн дунд боловсролтой хүн амын тоо дээрх насанд 1.0-4.8 пунктээр өндөр байна.

**ЗУРАГ 6.1. ДЭЭД БОЛОВСРОЛТОЙ ХҮН АМЫН СУВАРГА, ЭЗЛЭХ ХУВЬ, НАСНЫ БҮЛЭГ, ХҮЙС, ХУВИАР, 2020 ОН**



Өмнөх тооллогын дүнгээр эмэгтэйчүүд эрэгтэйчүүдээс илүүтэйгээр дээд боловсрол эзэмшдэг байсан энэ удаад мөн ялгаагүй эмэгтэйчүүд эрэгтэйчүүдээс илүү байна (Зураг 6.1). Мөн дээд боловсролтой эмэгтэйчүүдийн тоо 35-с дээш насны бүлгүүдэд эрэгтэйчүүдээс илүү байгаа нь харагдаж байна.

### БИЧИГ ҮСГИЙН МЭДЛЭГ

НҮБ-ын бичиг үсгийн мэдлэгийн тодорхойлолтын талаарх зөвлөмжийг өмнөх тооллогуудтай адил 2020 оны тооллогод баримталсан. Аль нэг хэлээр энгийн өгүүлбэрийг уншиж ойлгодог, бичиж чаддаг хүнийг бичиг үсэг мэддэг гэж үзсэн. Тооллогод боловсролгүй хүнээс бичиг үсгийн мэдлэгийг асуусан.

ЗУРАГ 6.2. ХҮН АМЫН ТОО, БОЛОВСРОЛ, БИЧИГ ҮСГИЙН МЭДЛЭГЭЭР, 2020 ОН



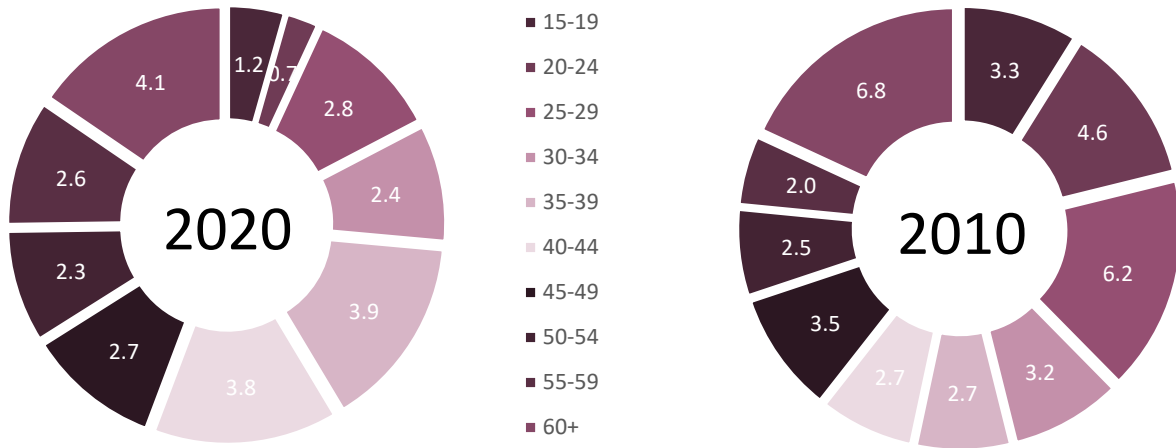
Бичиг үсгийн мэдлэгийн талаарх асуултыг 5, түүнээс дээш насны бүх хүнээс асуусан ч Монгол улсын хүн амын бичиг үсгийн мэдлэгийн түвшнийг олон улстай харьцуулагдахуйц байдлыг ханган 15, түүнээс дээш насаар тодорхойлов.

ХҮСНЭГТ 6.4. АРВАН ТАВ, ТҮҮНЭЭС ДЭЭШ НАСНЫ ХҮН АМ, БИЧИГ ҮСГИЙН МЭДЛЭГ, ХУВИАР, 2010, 2020 ОН

Боловсролын төвшин	2010			2020		
	Бүгд	Хот	Хөдөө	Бүгд	Хот	Хөдөө
<b>Бүгд</b>	<b>100.0</b>	<b>100.0</b>	<b>100.0</b>	<b>100.0</b>	<b>100.0</b>	<b>100.0</b>
Бичиг үсэг мэддэг	96.0	97.3	95.3	97.7	98.6	97.4
Бичиг үсэг мэддэггүй	4.0	2.7	4.7	2.3	1.4	2.6

Дундговь аймгийн 15, түүнээс дээш насны хүн амын бичиг үсэг мэдлэгийн түвшин 97.7 хувь болж өмнөх тооллогоос 1.7 пунктээр өссөн. Энэ нь улсын дундажтай харьцуулахад 1.0 пунктээр бага байна. Харин хот, хөдөөгийн оршин суугчдын хувьд ялгаа ажиглагдаж байна. Хотын бичиг үсэг мэддэггүй хүн амын эзлэх хувь 1.4 хувь байхад хөдөөгийнх 2.6 хувь буюу 1.2 пунктээр зөрүүтэй байна. Үүнээс үзэхэд хотын хүн амын ихэнх нь бичиг үсэг мэддэг болсон ба энэ үзүүлэлтэд оюун ухааны бэрхшээлийн улмаас бичиг үсэг сурах боломжгүй хүн байгааг харгалзан үзэх учиртай.

ЗУРАГ 6.3. АРВАН ТАВ, ТҮҮНЭЭС ДЭЭШ НАСНЫ ХҮН АМД БИЧИГ ҮСЭГ МЭДДЭГГҮЙ ХҮН АМЫН ЭЗЛЭХ ХУВЬ, НАСНЫ БҮЛГЭЭР, 2010, 2020 ОН



**Бичи**

2010 онтой харьцуулахад 2.1 пунктээр буурсан байна. Харин байршлаар харвал хотын залуучуудын 1.4 хувь, хөдөөгийн залуучуудын 2.6 хувь нь бичиг үсэг мэдэхгүй байна. Үүнээс үзэхэд хөдөөгийн хүн амын боловсролд анхаарах шаардлагатай болсныг харуулж байна. Бичиг үсэг мэддэггүй хүн ам 2010 онтой харьцуулахад 35-44, 55-59 –аас бусад насны бүлэгт буурсан харагдаж байна.

**СУРГУУЛЬД ХАМРАГДАЛТ**

Хүн ам, орон сууцны 2020 оны тооллогод сургуульд суралцаж байгаа болон цэцэрлэгт хүмүүжиж байгаа эсэхийг 2-39 насны хүмүүсээс асуусан.

НҮБ-ын зөвлөмжийн дагуу сургуульд суралцах насыг 5-29 насаар тодорхойлох ёстой боловч манай улсын боловсролын шинэ тогтолцооны дагуу хүүхдийг 6 наснаас эхлэн сургуульд элсүүлэх болсонтой холбогдуулан сургуульд хамрагдалтыг 6-29 насаар авлаа.

Сургуульд хамрагдалт өмнөх тооллогуудтай харьцуулахад өсжээ. 2020 оны тооллогоор 6-29 насны хүн амын 69.1 хувь нь сургуульд хамрагдаж байгаа ба 2010 онтой харьцуулахад 26.6 пунктээр нэмэгдсэн байна. Ялангуяа 6-17 насны буюу ерөнхий боловсролын сургуулийн насны хүүхдүүдийн 98.4 хувь нь сургуульд хамрагдаж байна.

ХҮСНЭГТ 6.5. ЗУРГААГААС ХОРИН ЕСӨН НАСНЫ ХҮН АМЫН СУРГУУЛЬД ХАМРАГДАЛТ,  
НАС, ХҮЙС, ХУВИАР, 2010, 2020 ОН

Нас	Сургуульд суралцаж байгаа			Сургуульд суралцаагүй		
	Бүгд	Эрэгтэй	Эмэгтэй	Бүгд	Эрэгтэй	Эмэгтэй
<b>2010 он</b>						
<b>6-29</b>	<b>42.5</b>	<b>41.3</b>	<b>43.8</b>	<b>57.5</b>	<b>58.7</b>	<b>56.2</b>
6	96.5	96.5	96.6	3.5	3.5	3.4
7	99.1	98.8	99.5	0.9	1.2	0.5
8	98.4	98.4	98.4	1.6	1.6	1.6
9	98.1	97.5	98.7	1.9	2.5	1.3
<b>6-9</b>	<b>98.1</b>	<b>97.9</b>	<b>98.3</b>	<b>1.9</b>	<b>2.1</b>	<b>1.7</b>
10	98.9	98.8	99.0	1.1	1.2	1.0
11	97.8	97.6	98.0	2.2	2.4	2.0
12	96.8	97.2	96.5	3.2	2.8	3.5
13	96.4	95.4	97.4	3.6	4.6	2.6
14	94.7	93.3	96.0	5.3	6.7	4.0
<b>10-14</b>	<b>96.9</b>	<b>96.4</b>	<b>97.3</b>	<b>3.1</b>	<b>3.6</b>	<b>2.7</b>
15	93.9	90.7	97.2	6.1	9.3	2.8
16	85.2	79.5	90.3	14.8	20.5	9.1
17	77.5	71.7	84.2	22.5	28.3	15.8
<b>6-17</b>	<b>94.7</b>	<b>93.3</b>	<b>96.3</b>	<b>5.3</b>	<b>6.7</b>	<b>3.7</b>
18	53.5	45.6	65.7	46.5	54.4	34.3
19	31.0	25.4	39.8	69.0	74.6	60.2
<b>20-24</b>	<b>8.5</b>	<b>6.6</b>	<b>10.7</b>	<b>91.5</b>	<b>93.4</b>	<b>89.3</b>
<b>25-29</b>	<b>2.2</b>	<b>1.8</b>	<b>2.7</b>	<b>97.8</b>	<b>98.2</b>	<b>97.3</b>
<b>2020 он</b>						
<b>6-29</b>	<b>69.1</b>	<b>66.4</b>	<b>71.9</b>	<b>30.9</b>	<b>33.6</b>	<b>28.1</b>
6	98.2	97.8	98.5	1.8	2.2	1.5
7	99.8	99.6	100.0	0.2	0.4	-
8	99.6	100.0	99.3	0.4	-	0.7
9	99.7	100.0	99.2	0.3	-	0.8
<b>6-9</b>	<b>99.3</b>	<b>99.3</b>	<b>99.2</b>	<b>0.7</b>	<b>0.7</b>	<b>0.8</b>
10	99.7	99.6	99.8	0.3	0.4	0.2
11	99.6	99.6	99.6	0.4	0.4	0.4
12	99.8	99.6	100.0	0.2	0.4	-
13	99.6	99.4	99.7	0.4	0.6	0.3
14	99.6	99.4	99.7	0.4	0.6	0.3
<b>10-14</b>	<b>99.6</b>	<b>99.5</b>	<b>99.8</b>	<b>0.4</b>	<b>0.5</b>	<b>0.2</b>
15	97.0	94.8	99.4	3.0	5.2	0.6
16	95.0	92.4	97.9	5.0	7.6	2.1
17	92.8	88.6	96.8	7.2	11.4	3.2
<b>6-17</b>	<b>98.4</b>	<b>97.8</b>	<b>99.2</b>	<b>1.6</b>	<b>2.2</b>	<b>0.8</b>
18	82.1	74.2	90.8	17.9	25.8	9.2
19	75.0	64.0	87.7	25.0	36.0	12.3
<b>20-24</b>	<b>44.2</b>	<b>38.3</b>	<b>50.6</b>	<b>55.8</b>	<b>61.7</b>	<b>49.4</b>
<b>25-29</b>	<b>10.2</b>	<b>9.6</b>	<b>10.8</b>	<b>89.8</b>	<b>90.4</b>	<b>89.2</b>

Сургуульд хамрагдалтыг хүйсээр харвал 2010 онтой харьцуулахад сургуульд хамрагдалтын байдал 6-14 насны хүн амын хувьд ижил түвшинд байгаа ч 15, түүнээс дээш насанд буюу суурь боловсролын түвшнийг дүүргэсний дараагаар эрэгтэйчүүдийн сургуульд хамрагдалт эмэгтэйчүүдийнхтэй харьцуулахад буурсан харагдаж байна.

Сургуульд хамрагдалтын байдал 25-29 насны хүн амд 10.2 хувь болж 2010 оноос 8 пунктээр өссөн нь өндөр үзүүлэлт байна.

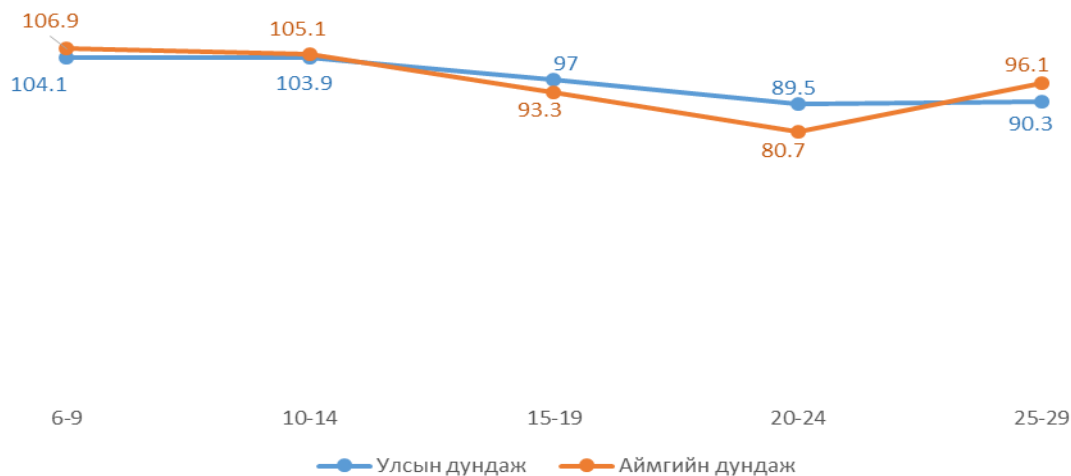
Сургуульд хамрагдалтыг хот, хөдөөгөөр харвал 14 нас хүртэл ижилхэн өндөр түвшинд байгаа бол 15, түүнээс дээш насныханд хотын хүн амын сургуульд хамрагдалт хөдөөгөөс өндөр болж байна.

#### ХҮСНЭГТ 6.6. ЗУРГААГААС ХОРИН ЕСӨН НАСНЫ ХҮН АМЫН СУРГУУЛЬД ХАМРАГДАЛТ, ХОТ, ХӨДӨӨ, ХУВИАР, 2010, 2020 ОН

Нас	Хот			Хөдөө		
	Бүгд	Эрэгтэй	Эмэгтэй	Бүгд	Эрэгтэй	Эмэгтэй
<b>2010 он</b>						
<b>6-29</b>	<b>60.9</b>	<b>59.0</b>	<b>62.9</b>	<b>55.4</b>	<b>53.3</b>	<b>57.8</b>
6	97.2	95.5	99.1	96.2	96.9	95.4
7	99.6	100.0	99.2	98.8	98.2	99.6
8	98.7	99.2	98.2	98.3	98.1	98.4
9	98.2	97.5	99.0	98.1	97.6	98.5
<b>6-9</b>	<b>98.5</b>	<b>98.2</b>	<b>98.9</b>	<b>97.9</b>	<b>97.7</b>	<b>98.1</b>
<b>10-14</b>	<b>97.6</b>	<b>97.0</b>	<b>98.1</b>	<b>96.5</b>	<b>96.2</b>	<b>96.9</b>
<b>15-17</b>	<b>93.7</b>	<b>91.7</b>	<b>95.8</b>	<b>80.9</b>	<b>73.8</b>	<b>88.5</b>
18	71.7	65.6	79.5	29.5	23.3	41.9
19	50.8	44.0	60.3	17.5	13.5	24.3
<b>20-24</b>	<b>13.4</b>	<b>9.6</b>	<b>17.3</b>	<b>5.8</b>	<b>5.0</b>	<b>6.7</b>
<b>25-29</b>	<b>3.3</b>	<b>3.0</b>	<b>3.7</b>	<b>1.7</b>	<b>1.2</b>	<b>2.2</b>
<b>2020 он</b>						
<b>6-29</b>	72.3	73.9	70.7	68.0	64.0	72.4
6	99.3	98.7	100.0	97.7	97.4	97.9
7	100.0	100.0	100.0	99.7	99.3	100.0
8	99.2	100.0	98.6	99.8	100.0	99.6
9	99.6	100.0	99.3	99.7	100.0	99.2
<b>6-9</b>	99.5	99.6	99.5	99.1	99.1	99.1
<b>10-14</b>	99.9	100.0	99.8	99.5	99.4	99.7
<b>15-17</b>	98.2	97.9	98.4	93.9	90.1	97.8
18	91.3	86.8	95.9	79.8	71.1	89.4
19	81.0	76.0	87.2	73.1	60.3	87.8
<b>20-24</b>	55.0	52.2	57.3	41.0	34.7	48.2
<b>25-29</b>	13.3	15.3	11.8	8.9	7.7	10.3

25-29 наснаас бусад бүх насны бүлэгт сургуульд суралцаж байгаа эмэгтэйчүүдийн эзлэх хувь хот, хөдөөгийн хувьд ялгаагүй эрэгтэйчүүдийнхээс илүү өндөр байна. Энэ нь эмэгтэйчүүд эрэгтэйчүүдийг бодвол зөвхөн сургуульд орохдоо төдийгүй сургуульд орсныхоо дараа ч сургуульд хамрагдалт өндөр байгааг харуулж байна.

#### ЗУРАГ 6.4. СУРГУУЛЬД СУРАЛЦАГДЫН ХҮЙСИЙН ХАРЬЦАА, НАСНЫ БҮЛГЭЭР, 2020 ОН



Сургуульд хамрагдаж буй нийт хүн амын хүйсийн харьцааг өмнөх тооллоготой харьцуулбал бүх насны бүлэгт нэмэгдэж байна. Энэ нь эрэгтэйчүүдийн сургуульд хамрагдалт нэмэгдэж байгааг харуулж байна. 2020 оны тооллогоор тус аймгийн сургуульд хамрагдаж буй хүн амын хүйсийн харьцааг улсын дундажтай харьцуулахад 6-14 болон 25-29 насны бүлгүүдэд өндөр байгаа бол бусад бүлгүүдэд бага байна.

Сургуулийн өмнөх боловсролд 2–5 насны хүүхдийн 80.4 хувь нь хамрагдаж байгаа бөгөөд 2010 оноос 14.4 пунктээр өсчээ. Байршлаар харвал хөдөөд 2-5 насны хүүхдүүдийн 75.6 хувь нь сургуулийн өмнөх боловсролд хамрагдсан нь өмнөх тооллогоос 16.7 пунктээр өссөн эерэг үзүүлэлттэй байна.

#### ХҮСНЭГТ 6.7. СУРГУУЛИЙН ӨМНӨХ БОЛОВСРОЛД ХАМРАГДАЛТ, НАС, ХҮЙС, ХУВИАР 2010 ,2020 ОН

Нас	2010			2020		
	Бүгд	Хот	Хөдөө	Бүгд	Хот	Хөдөө
<b>БҮГД</b>	<b>66.0</b>	<b>80.3</b>	<b>58.9</b>	<b>80.4</b>	<b>91.7</b>	<b>75.6</b>
<b>2</b>	45.4	60.7	37.3	55.4	72.8	47.8
<b>3</b>	61.3	82.4	51.8	81.2	97.4	74.9
<b>4</b>	76.5	91.6	68.7	88.8	98.6	85.2
<b>5</b>	87.9	93.9	85.0	97.0	98.9	96.0

\* - Тухайн насны хүүхдийн тоонд харьцуулав