

ТАНИЛЦУУЛГЫН АГУУЛГА

I. ХҮН АМ ЗҮЙН ҮЗҮҮЛЭЛТҮҮД

- Хүн амын тоо, түүний өсөлт
- Хүн амын нас, хүйсийн бүтэц
- Хүн амын дундаж наслалт
- Хүн амын нягтрал

II. ХҮН АМЫН ЕРДИЙН ХӨДӨЛГӨӨН, ЦЭВЭР ӨСӨЛТ

- Төрөлт
- Нас баралт
- Гэрлэлт болон гэр бүл цуцлалт, үрчлэлт

III. ШИЛЖИЛТ ХӨДӨЛГӨӨН

IV. ӨРХ, ХҮН АМЫН НИЙГМИЙН ЗАРИМ ҮЗҮҮЛЭЛТ

- Өрх, өрхийн бүтэц, өсөлт
- Хүн ам нийгмийн зарим үзүүлэлтүүд
- Хавсралт хүснэгтүүд

I. ХҮН АМ ЗҮЙН ҮЗҮҮЛЭЛТҮҮД

Хүн амын тоо, түүний өсөлт

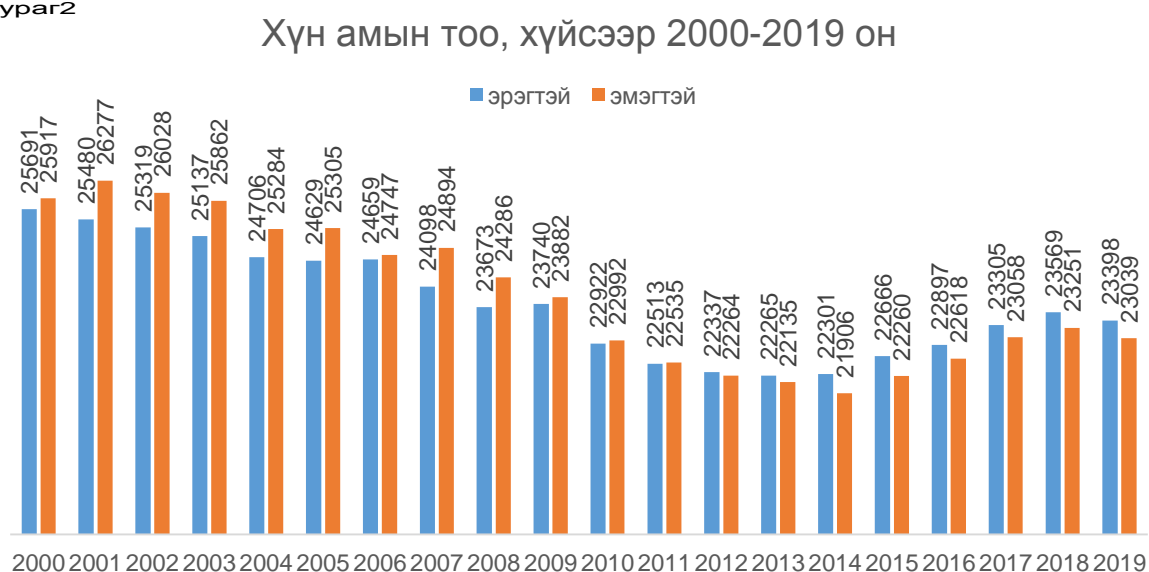
Аймгийн суурин хүн амын тоо 2019 оны жилийн эцсийн байдлаар 46437 болж, өмнөх оноос 383 хүнээр буюу 0.82 хувиар буурсан байна. Энэ нь Монгол улсын суурин хүн амын 1.4 хувийг эзэлж байна. Суурин хүн амын тоонд өөр аймаг, нийслэл болон гадаадад 6-аас дээш сараар амьдарч байгаа иргэдийг оруулж тооцоогүй бөгөөд тухайн аймгаас гадаадад 6 сараас дээш хугацаагаар амьдарч байгаа иргэд 418 байна.

Зураг1



Суурин хүн амын 49.6 хувийг эмэгтэйчүүд, 50.4 хувийг эрэгтэйчүүд бүрдүүлж байна.

Зураг2



Аймгийн хүн амын тооны өсөлтийн коэффициентийг 2001 оноос хойш харуулбал 2002-2014 онуудад аймгийн хүн ам 3.6-0.1 хувиар буурч, 2014-2018 онууд 0.9-1.9 хувиар өсч, 2019 онд -0,8 буюу буурсан үзүүлэлттэй байна.

Зураг3

ЖИЛИЙН ӨСӨЛТИЙН КОЭФФИЦИЕНТ 2001-2019



Хүн амын тоог сумдаар авч үзвэл Дэлгэрхангай сум өмнөх онтой ижил түвшинд, Дэрэн сум 0.6 хувиар өссөн бол бусад бүх сумдын хүн ам өмнөх онтой харьцуулбал 0.1-3.9 хувиар буурсан байна. Аймгийн нийт хүн амын 33.8 хувь буюу 15716 нь Сайнцагаан суманд, 12.5 хувь буюу 5806 хүн Эрдэнэдалай суманд, 6.1 хувь буюу 2812 нь Адаацаг суманд амьдарч байна.

Хүснэгт1. Хүн амын тоо сумаар 2018, 2019 он

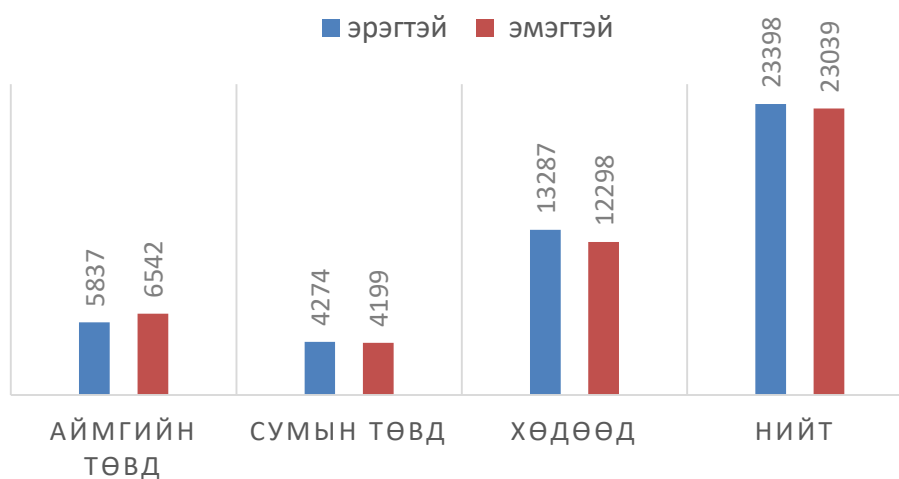
Сумд	Хүн амын тоо		Нийт хүн амд эзлэх хувь		2019/ 2018
	2018	2019	2018	2018	
Адаацаг	2888	2812	6.2	6.1	97.4
Баянжаргалан	1276	1261	2.7	2.7	98.8
Говь-Угтаал	1586	1542	3.4	3.3	97.2
Гурвансайхан	2093	2140	4.5	4.6	102.2
Дэлгэрхангай	2291	2292	4.9	4.9	100.0
Дэлгэрцогт	1694	1639	3.6	3.5	96.8
Дэрэн	2105	2118	4.5	4.6	100.6
Луус	1864	1863	4.0	4.0	99.9
Өлзийт	2363	2360	5.0	5.1	99.9
Өндөршил	1421	1388	3.0	3.0	97.7
Сайнцагаан	15762	15716	33.7	33.8	99.7
Сайхан-Овоо	2156	2111	4.6	4.5	97.9
Хулд	2416	2372	5.2	5.1	98.2
Цагаандэлгэр	1058	1017	2.3	2.2	96.1
Эрдэнэдалай	5847	5806	12.5	12.5	99.3
Дүн	46820	46437	100	100	99.2

Суурин хүн амыг байршилаар нь авч үзвэл аймгийн төвд 12379 хүн буюу 26.7 хувь, сумын төвд 8473 хүн буюу 18.2 хувь, хөдөөд 25585 хүн буюу 55.1 хувь нь суурьшиж байна. Зураг 4

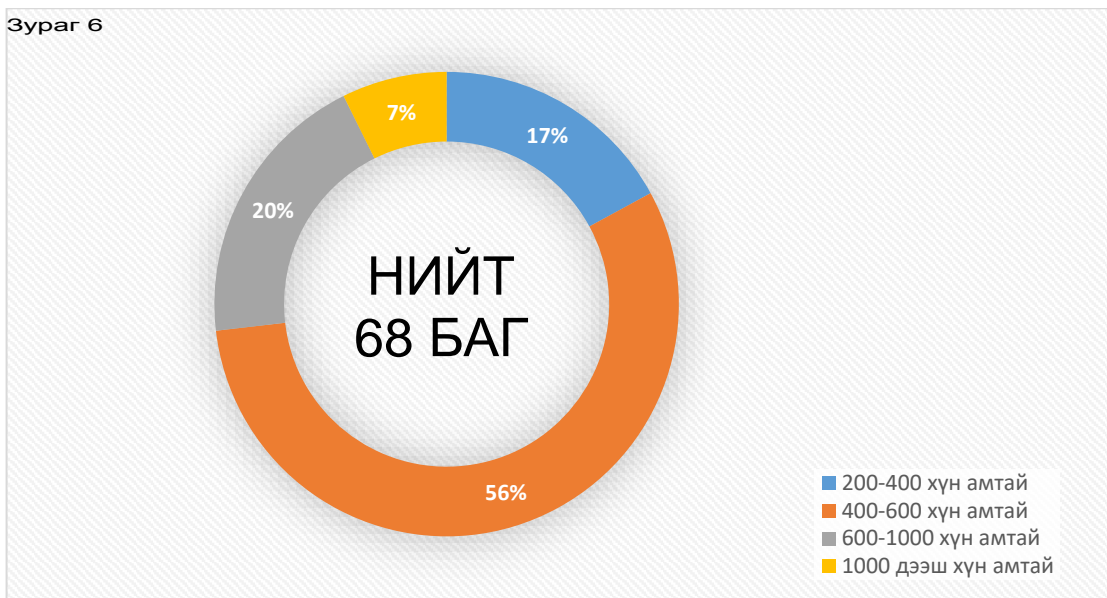
ХҮН АМЫН ТОО БАЙРШИЛААР



Зураг 5 ХҮН АМЫН ТОО БАЙРШЛААР/ХҮЙСЭЭР/



2019 оны жилийн эцсийн байдлаар Говь-Угтаал суманд сумын төвийн баг шинээр нэмэгдсэнээр 68 багтай болж, тэдгээрийн 14 нь 200-400 хүн амтай, 32 баг нь 400-600 хүн амтай, 16 баг нь 600-1000 хүн амтай байгаа бол 6 баг 1000 дээш хүн амтай байна. Аймгийн хэмжээнд нэг багт ногдох хүний тоо дунджаар 683 байна.



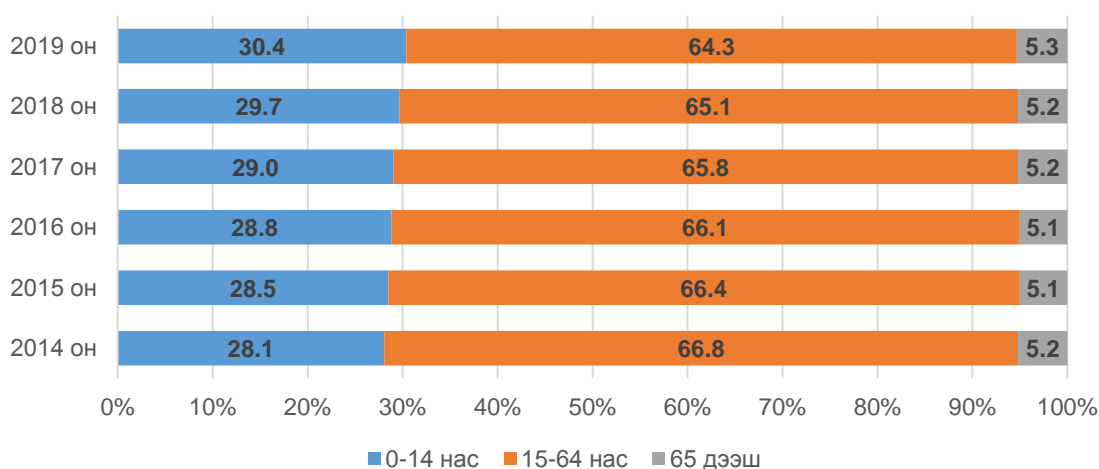
Хүн амын тоог багуудаар авч үзвэл 1000 болон түүнээс дээш хүн амтай багуудын 5 баг нь Сайнцагаан сумын, 1 баг нь Эрдэнэдалай сумын баг байна. Аймгийн хэмжээнд хамгийн олон хүн амтай баг Сайнцагаан сумын 7-р баг 3738 хүнтэй бол хамгийн цөөн хүн амтай баг нь Цагаандэлгэр сумын 3-р баг 190 суурин хүн амтай байна. Энэ нь иргэдийн төв суурин газар руу чиглэн суурьших сонирхол нилээдгүй байгааг харуулж байна.

Хүн амын нас, хүйсийн бүтэц

2019 оны байдлаар нийт хүн амын 30.4 хувийг 0-14 насны хүүхэд, 64.3 хувийг 15-64 насныхан буюу хөдөлмөрийн насны хүн ам, 5.3 хувийг 65 ба түүнээс дээш насны хүн ам эзэлж байна. Энэ нь өнгөрсөн онтой харьцуулахад нийт хүн амын дунд 0-14 насны хүүхдүүдийн эзлэх хувь 0.7 пунктээр өсч, 15-64 насны хүн амын эзлэх хувь 1.5 пунктээр буурсан харагдаж байна. Тус аймгийн хувьд хүн амын голч нас 27.5 байна. Энэ нь нийт хүн амын 50 хувь нь 27.5 наснаас дээш насныхан, 50 хувь нь 27.5 наснаас доош насныхан байна гэсэн утгатай юм.

Зураг 7

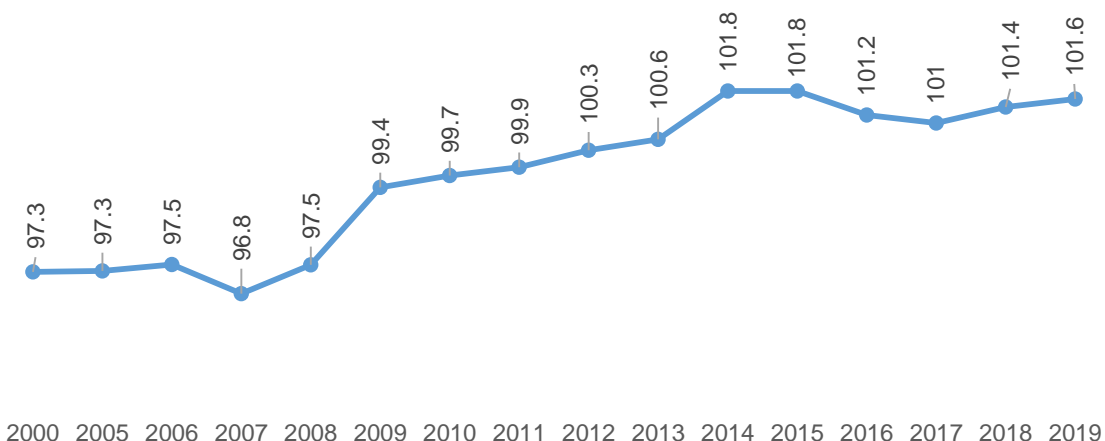
Хүн амын насны бүтэц, хувиар 2014-2019 он



Хүн амын хүйсийн харьцааг сүүлийн жилүүдээр харьцуулж үзвэл 2011 он хүртэл 100 эмэгтэй тутамд ногдох эрэгтэйчүүдийн тоо 99.4-99.9 байж, нийт хүн амын дунд эмэгтэйчүүдийн эзлэх хувь илүү байсан бол 2012 оноос хойш нийт хүн амын дунд эрэгтэйчүүдийн эзлэх хувь өсч 2019 оны эцсийн байдлаар 101.6 болсон байна. Энэ нь 100 эмэгтэй тутамд 102 эрэгтэй ногдож байгааг харуулж байгаа бөгөөд тус аймгийн хувьд хүйсийн харьцаа нийт дүнгээрээ хэвийн байна.

Зураг 8

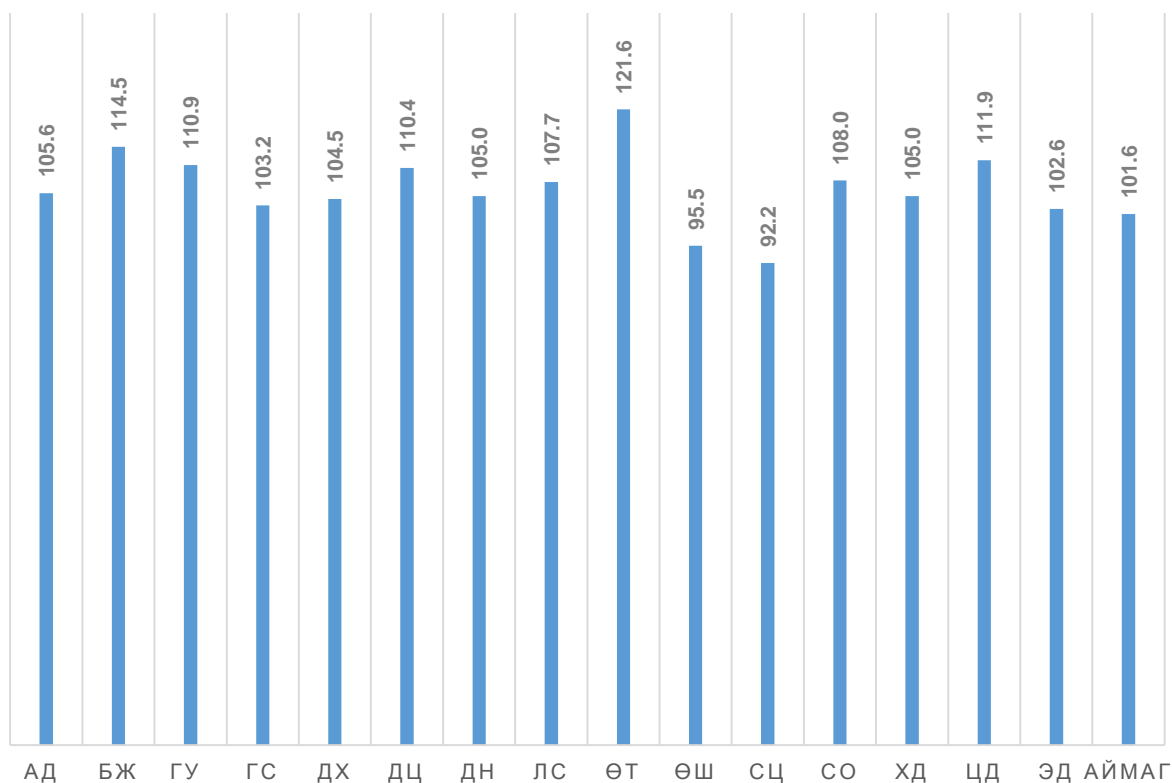
Хүйсийн харьцаа, 2000-2019



Хүн амын хүйсийн харьцаа аймгийн дунджаар 101.6 байгаа бол Өндөршил суманд 95.5, Сайнцагаан суманд 92.2 байгаа нь тухайн сумдад эмэгтэйчүүдийн тоо илүү байгааг илтгэж байна.

Зураг 9

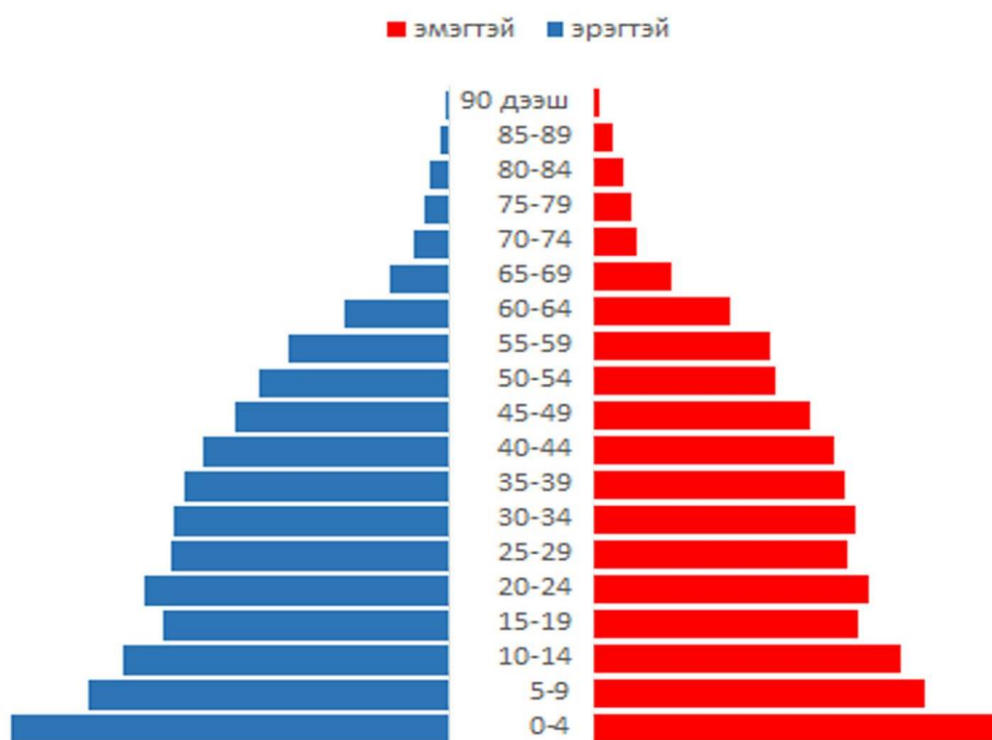
ХҮЙСИЙН ХАРЬЦАА, СУМДААР



Хүйсийн харьцааг насны ангилал тус бүрээр тодорхой харуулсан үзүүлэлт бол нас хүйсийн суварга юм. Дараах нас хүйсийн суваргаас харвал нийт хүн амын дунд 0-4 насныхан хамгийн өндөр хувийг эзэлж хүйсийн харьцаа хэвийн байна.

Нас хүйсийн суваргын дунд хэсгээр цүлхийсэн байгаа нь нийт хүн амын дунд 15-64 насны идэр насныхан гол хэсгийг бүрдүүлж байна. Насны бүлэг тус бүрд хүйсийн харьцаа хэвийн байгаа бол 50 болон түүнээс дээш насныханд эмэгтэйчүүдийн эзлэх хувь илүү байгаа нь 50 болон түүнээс дээш насанд эрэгтэйчүүдийн нас баралт илүү байгааг харуулж байна. /Зураг 10. Аймгийн 2019 оны хүн ам нас хүйсийн суварга/

Хүн ам нас хүйсийн суварга-2019



Хүн амын дундаж наслалт

Дундаж наслалт бол хүн амын эрүүл мэндийн байдлыг тодорхойлох гол үзүүлэлт юм. Дундаж наслалт нь насны бүлэг дэх нас баралтын коэффициентийг үндэслэн тооцсон тухайн хүний цаашид амьдрах дундаж хугацаагаар тодорхойлогдох үзүүлэлт байдаг. Төрөлтөөс тооцсон дундаж наслалт нь дундаж наслалтын ерөнхий хэмжигдэхүүн болдог. Хүн амын дундаж наслалтын өсөлт, бууралт нь хүн амын төрөлт, нас баралтын түвшингээс шалтгаалж байдаг. Тус аймгийн хувьд 2019 оны байдлаар дундаж наслалт 74.23 байгаа нь өнгөрсөн оноос 0.33-р өсч, улсын дунджаас 3.82 -ээр их байна. Дундаж наслалт 74.23 байгаа нь бусад аймаг нийслэл, бүс нутгаас хамгийн өндөр үзүүлэлт юм. Дундговь аймгийн хувьд сүүлийн 10 гаруй жил дундаж наслалт хамгийн өндөр байна.

Зураг 11

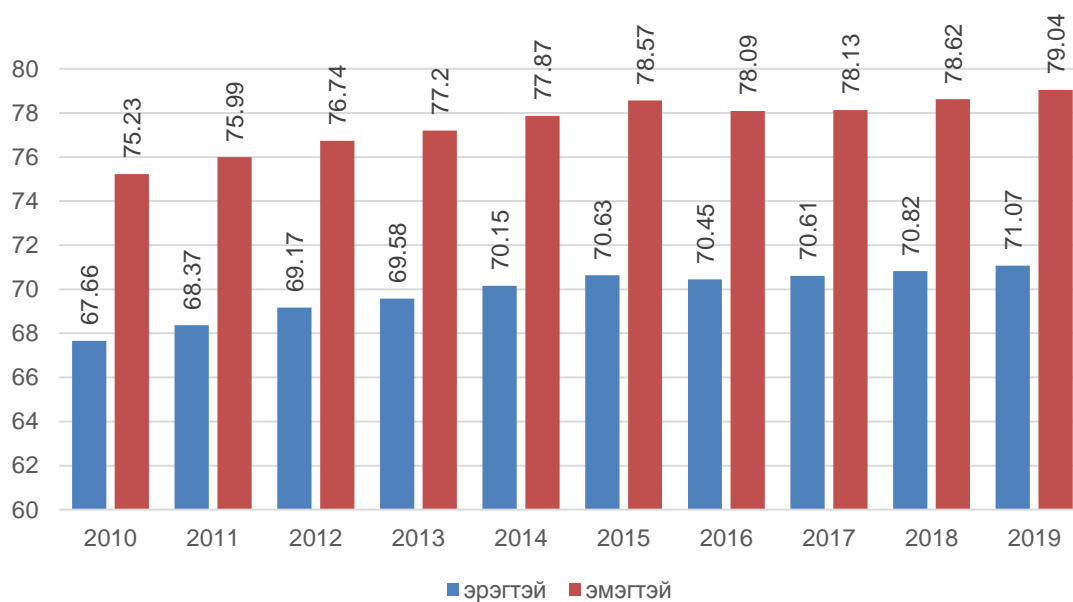
Дундаж наслалт 2000-2019 он



Улсын хэмжээнд эмэгтэйчүүдийн дундаж наслалт 75.96, эрэгтэйчүүдийн дундаж наслалт 66.38 байна. Дундговь аймгийн хувьд эмэгтэйчүүдийн дундаж наслалт 79.04 бол эрэгтэйчүүдийн дундаж наслалт 71.07 байна.

Зураг 12

Дундговь аймгийн дундаж наслалт, хүйсээр



Хүснэгт 2. Хүн амын дундаж наслалт-2019 он

Аймаг, нийслэл	Нийт	Эрэгтэй	Эмэгтэй	Зөрүү/эрэгтэй, эмэгтэй/
Дундговь	74.23	71.07	79.04	7.97
Говьсүмбэр	73.89	72.96	76.46	3.5
Булган	73.56	68.79	76.63	7.84
Баян-Өлгий	73.32	70.36	75.74	5.38
Сүхбаатар	72.95	67.57	78.32	10.75
Ховд	72.76	69.35	75.38	6.03
Хэнтий	72.75	69.8	76.52	6.72
Төв	72.6	70.57	75.08	4.51

Өмнөговь	72.39	68.26	77.14	8.88
Сэлэнгэ	72.25	67.96	78.42	10.46
Орхон	72.15	70.94	82.83	11.89
Улаанбаатар	71.8	67.06	75.11	8.05
Архангай	71.76	69.15	73.36	4.21
Дорноговь	71.64	67.15	77.46	10.31
Завхан	70.78	68.11	73.63	5.52
Өвөрхангай	70.76	68.1	73.78	5.68
Говь-Алтай	70.37	65.37	74.9	9.53
Баянхонгор	70.37	67.35	72.23	4.88
Увс	69.77	64.94	73.72	8.78
Дорнод	69.69	65.67	74.07	8.4
Дархан-Уул	68.84	64.43	74.73	10.3
Хөвсгөл	67.09	63.94	71.99	8.05
Улсын дундаж	70.41	66.38	75.96	9.58

Эрэгтэй болон эмэгтэй хүн амын дундаж наслалтын зөрүү 2019 онд улсын түвшинд 9.58 Дундговь аймгийн хувьд 7.84 байгаа нь улсын түвшнээс 1.74 пунктээр бага байгаа нь эерэг үзүүлэлт юм.

Хүн амын нягтрал

2019 оны байдлаар Улсын хэмжээнд нэг квадрат километр нутагт 2.1 хүн ногдож байгаа бол манай аймгийн хувьд 0.62 байгаа нь улсын дунджаас 1.48 пунктээр бага байна. Сумдаар авч үзвэл хүн амын нягтрал Сайнцагаан суманд 1км кв-т газарт 4.62 хүн ногдож байгаа бол, Өлзийт суманд 0.15 байгаа нь хамгийн бага байна. Бусад сумдын хувьд 0.3-0.85 байна.

Хүснэгт 3. Хүн амын нягтрал, аймгуудаар, 2015-2019 онуудаар

Сумд	Хүн амын нягтрал				
	2015	2016	2017	2018	2019
Дэлгэрцогт	0.63	0.65	0.67	0.68	0.66
Дэрэн	0.57	0.57	0.58	0.58	0.59
Говь-Угтаал	0.59	0.59	0.59	0.59	0.57
Цагаандэлгэр	0.30	0.30	0.31	0.31	0.30
Баянжаргалан	0.37	0.37	0.37	0.40	0.39
Өндөршил	0.30	0.30	0.30	0.30	0.29
Гурвансайхан	0.39	0.39	0.40	0.39	0.40
Өлзийт	0.15	0.15	0.15	0.15	0.15
Хулд	0.38	0.39	0.40	0.40	0.39
Луус	0.56	0.56	0.57	0.58	0.58
Дэлгэрхангай	0.35	0.36	0.37	0.37	0.37
Сайхан-Овоо	0.53	0.52	0.53	0.53	0.51
Эрдэндалай	0.77	0.77	0.77	0.79	0.78
Сайнцагаан	4.29	4.45	4.56	4.64	4.62
Адаацаг	0.86	0.86	0.89	0.88	0.85
Аймгийн дүн	0.60	0.61	0.62	0.63	0.62

II.ХҮН АМЫН ЕРДИЙН ХӨДӨЛГӨӨН, ЦЭВЭР ӨСӨЛТ

Төрөлт

2019 оны эцсийн байдлаар улсын хэмжээнд 79580 хүүхэд төрсөн бол Дундговь аймгийн хувьд үүний 1.5 хувь буюу 1188 төрөлт бүртгэгдсэн нь өмнөх оноос 4 төрөлтөөр буюу 0.3 хувиар буурсан байна. Сумдаар авч үзвэл Дэлгэрцогт, Луус, Хулд, Сайхан-Овоо, Дэлгэрхангай, Сайнцагаан, Баянжаргалан сумдад төрөлт 3.0-50.0 хувиар буурсан бол Дэрэн, Цагаандэлгэр, Өндөршил, Гурвансайхан, Өлзийт, Эрдэнэдалай, Адаацаг сумд 4.5-51.2 хувиар өссөн байна. Нийт төрсөн хүүхдийн 988 буюу 83.2 хувь нь эмнэлэгт төржээ.

Хүснэгт 4.Төрсөн хүүхдийн тоо 2011-2019

Сумд	Төрөлтийн тоо									2019/ 2018
	2011	2012	2013	2014	2015	2016	2017	2018	2019	
Дэлгэрцогт	31	43	36	33	42	35	37	48	24	50.0
Дэрэн	37	38	43	50	59	46	44	52	67	128.8
Говь-Угтаал	26	30	36	36	42	29	30	40	38	95.0
Цагаандэлгэр	20	28	23	28	20	28	15	22	23	104.5
Баянжаргалан	28	31	32	28	22	32	31	33	32	97.0
Өндөршил	29	26	33	27	22	31	25	26	30	115.4
Гурвансайхан	34	50	37	45	45	42	42	42	51	121.4
Өлзийт	46	46	45	52	62	54	52	41	62	151.2
Хулд	37	55	61	48	63	68	64	67	57	85.1
Луус	44	33	45	35	45	39	38	57	36	63.2
Дэлгэрхангай	46	48	40	43	55	40	54	68	64	94.1
Сайхан-Овоо	50	53	59	42	48	55	39	42	38	90.5
Эрдэнэдалай	105	98	140	126	153	143	144	152	173	113.8
Сайнцагаан	290	308	325	373	357	397	338	438	416	95.0
Адаацаг	86	63	78	65	60	68	73	64	77	120.3
Аймгийн дүн	909	950	1033	1031	1095	1107	1026	1192	1188	99.7

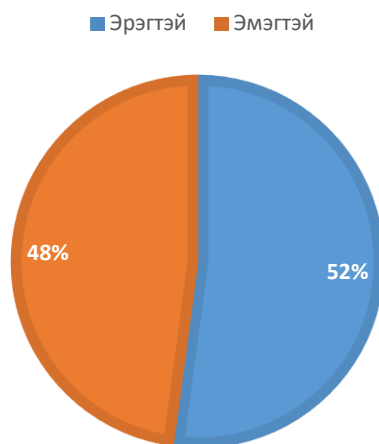
Төрсөн хүүхдүүдийн 618 буюу 52 хувь нь эрэгтэй, 570 буюу 48 хувь нь эмэгтэй хүүхдүүд байна. Эндээс үзэхэд төрөх үеийн хүйсийн харьцаа:

$$ТҮХХ = \frac{B1}{B2} * 100 \text{ буюу } \frac{618}{570} * 100 = 108.4$$

Энэ нь 100 эмэгтэй хүүхэд төрөх тутамд 108 эрэгтэй хүүхэд төрж байгааг харуулсан үзүүлэлт юм.

Зураг 13

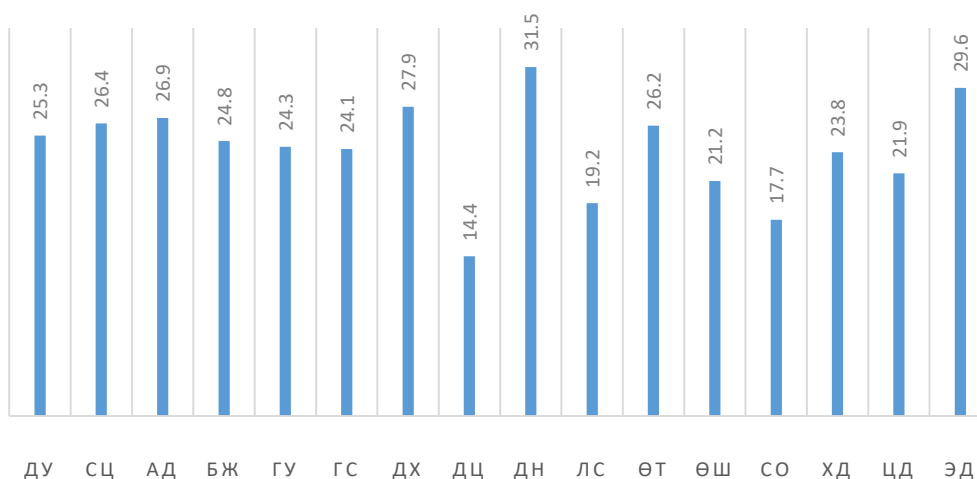
ТӨРСӨН ХҮҮХЭД ХҮЙСИЙН ХАРЬЦАА



Аймгийн хэмжээнд 1000 хүнд ногдох төрөлт 25.3 байгаа бол Сайнцагаан, Адаацаг, Дэлгэрхангай, Дэрэн, Өлзийт, Эрдэнэдалай сумд дунджаас өндөр үзүүлэлттэй байна. 1000 хүнд ногдох төрөлт хамгийн бага сумд нь Дэлгэрцогт, Сайхан-Овоо, Луус сумд байна.

Зураг 14

1000 ХҮНД НОГДОХ ТӨРӨЛТ-2019



2019 оны байдлаар төрөлтийн тусгай коэффициент 103.2 байгаа нь нөхөн үржихүйн насны 1000 эмэгтэй тутамд 103 төрөлт бүртгэгдэж байгааг харуулж байна. Тухайн онд 15-49 насны эмэгтэйчүүдийн 10.3 хувь нь хүүхэд төрүүлсэн нь өмнөх оноос 0.3 пунктээр өссөн байна.

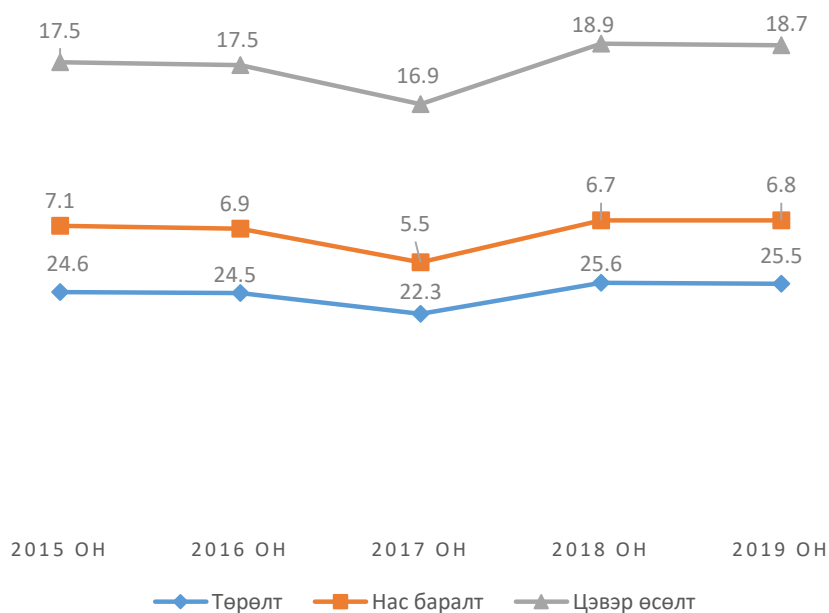
$$\text{ТЕК} = \frac{\text{амьд төрсөн хүүхдийн тоо}}{\text{жилийн дундаж хүн ам}} * 1000 = \frac{1188}{46628} * 1000 = 25.5$$

$$\text{ТТК} = \frac{\text{амьд төрсөн хүүхдийн тоо}}{\text{15-49 насны эмэгтэйчүүд}} * 1000 = \frac{1188}{11511} * 1000 = 103.2$$

1000 хүнд ногдох төрөлт буюу төрөлтийн ерөнхий коэффициент 25.5 болж өмнөх оны мөн үеэс 0.1 пунктээр буурсан, мөн 1000 хүнд ногдох нас баралт 6.8 болж өмнөх оны мөн үеэс 0.1 пунктээр өссөн байна. Төрөлт нас баралтаар тодорхойлогддог хүн амын ердийн хөдөлгөөний коэффициент 18.7 болж өмнөх оноос 0.2 пунктээр буурсан нь 1000 хүнд ногдох ердийн өсөлт 19 байгааг харуулж байна.

Он	Ерөнхий коэффициент		
	Төрөлт	Нас баралт	Цэвэр өсөлт
2010	20.8	6.7	14.1
2011	20.0	6.6	13.4
2012	21.2	6.5	14.7
2013	23.2	6.4	16.8
2014	23.3	6.1	17.2
2015	24.6	7.1	17.5
2016	24.5	6.9	17.5
2017	22.3	5.5	16.9
2018	25.6	6.7	18.9
2019	25.5	6.8	18.7

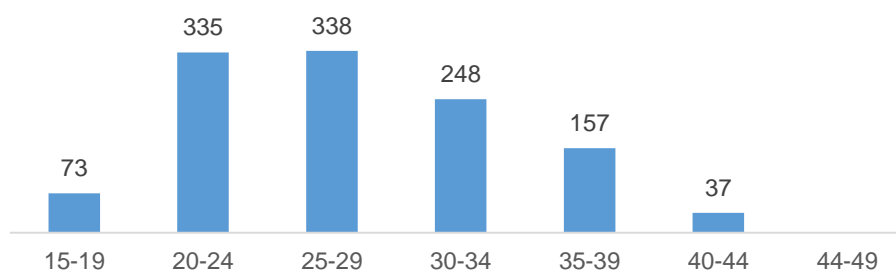
Зураг 15



Амаржсан эх: Нийт төрсөн эхчүүдийн 56.6% буюу 673 нь 20-29 насныхан, 34.1% буюу 405 нь 30-39 насныхан, 6.1 % буюу 73 нь 19 хүртэлх насныхан байгаа бол, 40 болон түүнээс насны 37 эх амаржиж нийт төрөлтийн 3.1 хувийг бүрдүүлж байна.

Зураг 16

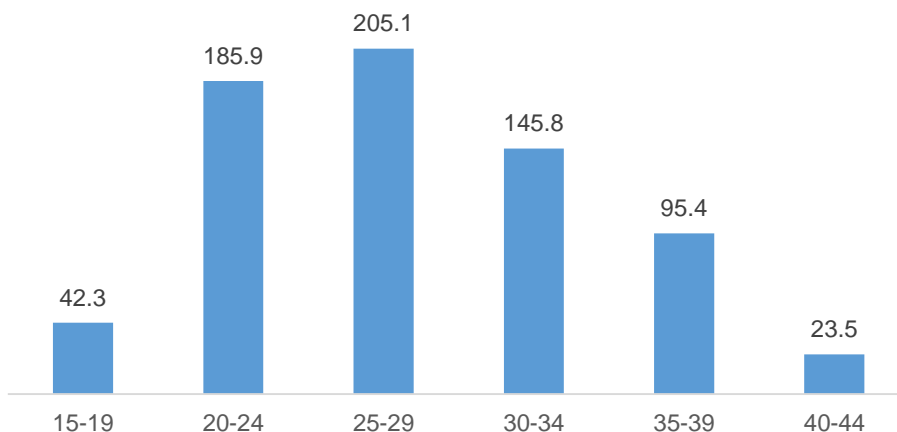
Амаржсан эхчүүд, насны бүлгээр



Хүүхэд төрүүлсэн эмэгтэйчүүдийн насны бүлэг тус бүрээр төрөлтийн коэффициентийг харуулбал, 25-29 насны 1000 эмэгтэй тутмын 205 нь, 20-24 насны 1000 эмэгтэй тутмын 186 нь 30-34 насны 1000 эмэгтэй тутмын 146 нь хүүхэд төрүүлсэн байна. Зураг 17

Зураг 17

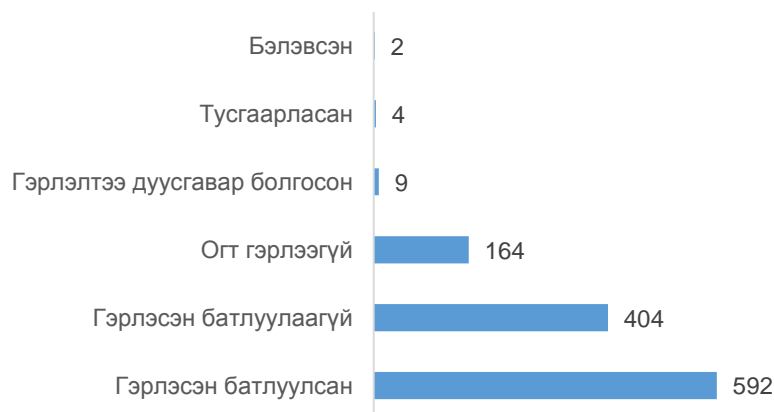
Насны бүлэг дэх төрөлтийн коэффициент



Амаржсан эхчүүдийг гэрлэлтийн байдлаар авч үзвэл 50.4% нь батлуулсан гэр бүлтэй, 34.3% нь батлуулаагүй гэр бүлтэй байгаа бол 14% нь огт гэр бүл болоогүй, 1.3 хувь нь гэрлэлтээ цуцлуулсан, тусгаарласан болон бэлэвсэн эмэгтэйчүүд байна.

Зураг 18

Амаржсан эхчүүд, гэрлэлтийн байдлаар



Амаржсан эхчүүдийг боловсролын түвшингээр харуулбал 44.4 хувь нь бүрэн дунд, 24.9 хувь нь бакалавр болон түүнээс дээш боловсролтой, 15.5 хувь нь суурь боловсролтой, 5.5 хувь нь техникийн болон тусгай мэргэжлийн дунд, 6.4 хувь нь бага, 3.3 хувь нь боловсролгүй байна.

Амаржсан эхчүүд, боловсролын түвшингээр



Нас баралт

Тухайн онд улсын хэмжээнд 18403 хүн нас барсан бол Дундговь аймгийн хувьд 315 хүн нас барсан нь нийт нас баралтын 1.7 хувийг эзэлж байна. Нас барсан хүний тоо өнгөрсөн оноос 2 тохиолдол буюу 0.6 хувиар өссөн байна.

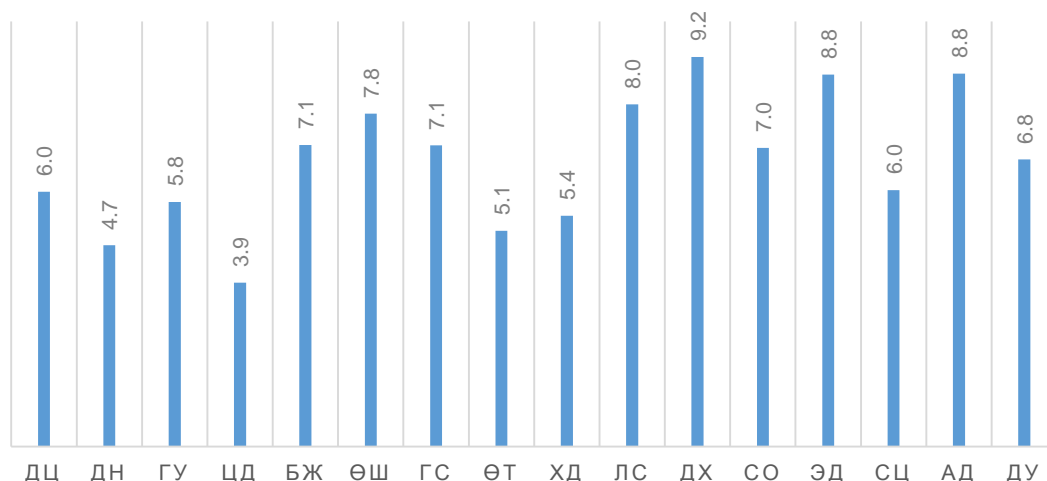
Хүснэгт 6. Нас барсан хүний тоо 2011-2019 он

Сумд	2011	2012	2013	2014	2015	2016	2017	2018	2019	2019/ 2018
Дэлгэрцогт	14	9	16	13	13	11	8	14	10	71.4
Дэрэн	10	8	12	12	9	17	12	11	10	90.9
Говь-Угтаал	16	7	6	9	16	16	11	12	9	75.0
Цагаандэлгэр	11	11	5	10	7	11	5	7	4	57.1
Баянжаргалан	8	9	5	5	7	5	4	9	9	100.0
Өндөршил	10	11	7	4	7	12	8	5	11	220.0
Гурвансайхан	12	17	8	7	18	9	11	16	15	93.8
Өлзийт	12	10	12	14	9	17	10	13	12	92.3
Хулд	7	15	18	12	11	14	12	9	13	144.4
Луус	13	10	13	9	18	11	8	16	15	93.8
Дэлгэрхангай	19	13	14	12	15	19	17	25	21	84.0
Сайхан-Овоо	17	20	15	8	15	11	15	8	15	187.5
Эрдэндалай	26	35	32	40	39	51	33	36	51	141.7
Сайнцагаан	105	96	102	95	103	90	79	111	95	85.6
Адаацаг	20	20	19	20	29	20	18	21	25	119.0
Аймгийн дүн	300	291	284	270	316	314	251	313	315	100.6

Аймгийн дунджаар 1000 хүнд ногдох нас баралт 6.8 байхад Дэлгэрхангай 9.2, Эрдэнэдалай 8.8, Адаацаг 8.8 байгаа нь нас баралт ихтэй, Цагаандэлгэр 3.9, Дэрэн 4.7, Өлзийт 5.1 байгаа нь нас баралтын түвшин хамгийн багатай сумд байна.

Зураг 20

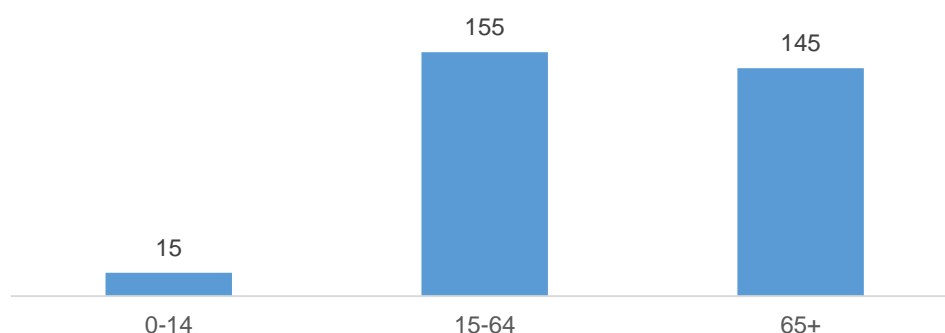
1000 ХҮНД НОГДОХ НАС БАРАЛТ-2019



Нас барсан хүн амын 203 буюу 64.4 хувь нь эрэгтэйчүүд, 112 буюу 35.6 хувь нь эмэгтэйчүүд байна. Нийт нас барсан хүн амын 5 хувийг 0-14 насны, 49 хувийг 15-64 насны, 46 хувийг 65-аас дээш насны хүн ам эзэлж байна.

Зураг 21

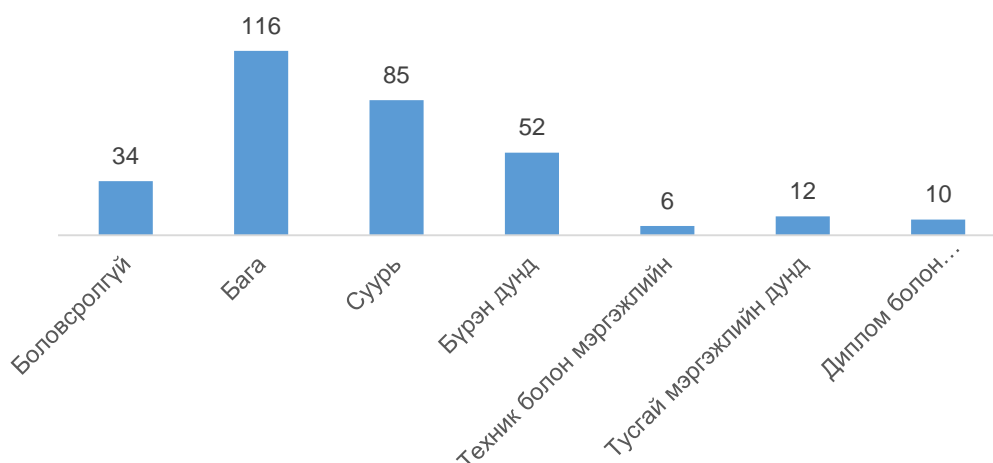
Нас барсан хүн ам, насны бүлгээр



Нас барсан иргэдийг боловсролын түвшингээр авч үзвэл 36.8 хувь нь бага боловсролтой, 27 хувь нь суурь боловсролтой, 16.5 хувь нь бүрэн дунд боловсролтой, 5.7 хувь нь техникийн болон тусгай мэргэжлийн дунд, 3.2 хувь нь дээд боловсролтой 10.8 хувь нь боловсролгүй иргэд байна. Мөн гэрлэлтийн байдлаар нь авч үзвэл 51.1 хувь нь гэрлэсэн батлуулсан, 21 хувь нь бэлэвсэн, 20 хувь нь огт гэрлээгүй, 6.3 хувь нь гэрлэсэн батлуулаагүй, 1.6 хувь нь тусгаарласан байна. Зураг 22

Зураг 22

Нас барсан хүн ам, боловсролын түвшингээр

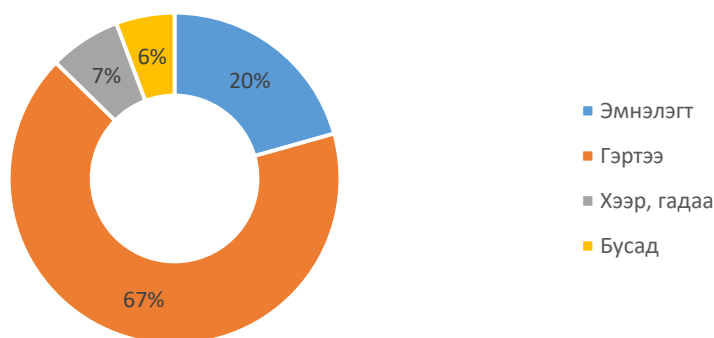


Нас баралтын ерөнхий коэффициент 6.8 байгаа 1000 хүн тутамд 6-7 хүн нас барж байгааг харуулж байна.

$$НБЕК = \frac{\text{Нас барсан хүний тоо}}{\text{Жилийн дундаж хүн ам}} * 1000 = \frac{315}{46629} * 1000 = 6.8$$

Нас барсан хүн амын 66.7 хувь болох 210 нь орон гэртээ, 20.6 хувь нь буюу 65 нь эмнэлэгт, 7 хувь буюу 22 хүн хээр гадаа, 5.7 хувь буюу 18 хүн бусад газарт нас барсан байна. Зураг 23

Зураг 23



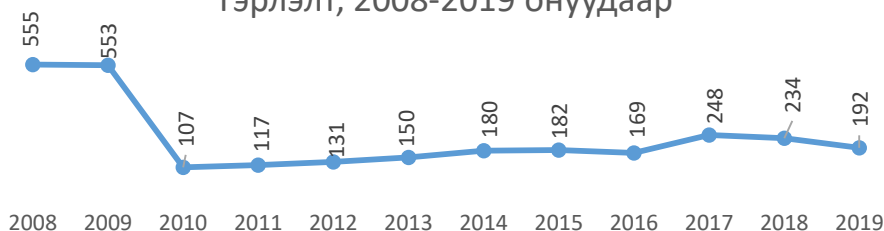
Гэрлэлт болон гэр бүл цуцлалт үрчлэлт

Гэрлэлт: Улсын хэмжээнд 20043 гэрлэлт бүртгэгдсэн. Аймгийн хэмжээнд 193 гэрлэлт

бүртгэгдсэнээс 192 нь шинээр бүртгүүлж, 1 нь гэрлэлтээ сэргээсэн байна. Гэрлэлт өнгөрсөн оноос 42 тохиолдол буюу 17.9 хувиар буурчээ.

Зураг 24

Гэрлэлт, 2008-2019 онуудаар



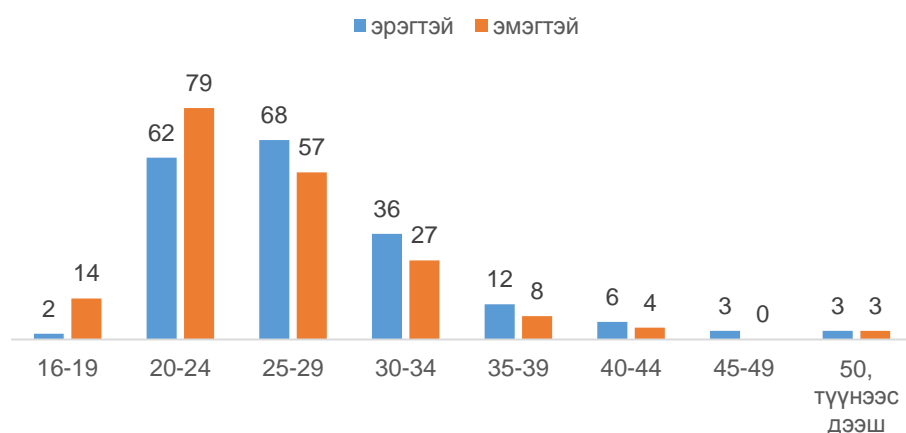
Аймгийн хэмжээнд гэрлэлтийн ерөнхий коэффициент 4.1 байгаа нь 1000 хүн тутамд 4 гэрлэлт бүртгэгдэж байгааг харуулж байна.

$$\text{ГЕК} = \frac{\text{Нийт гэрлэлт}}{\text{Жилийн дундаж хүн ам}} * 1000 = \frac{192}{46629} * 1000 = 4.1$$

Гэрлэлтээ бүртгүүлсэн хүмүүсийн 69.3 хувь нь 20-29 насныхан, 21.6 хувь нь 30-39 насныхан, 4.9 хувь нь 40 дээш насныхан байгаа бол, 4.2 хувь нь 16-19 насныхан байна. 16-19 насныхны 77.8 хувийг эмэгтэйчүүд, 22.2 хувийг эрэгтэйчүүд бүрдүүлж байна. Эмэгтэйчүүдийн ихэнх хэсэг нь 25-29 насандаа гэрлэсэн, мөн эрэгтэйчүүдийн ихэнх хувь нь 25-29 насандаа гэрлэж байна.

Зураг 25

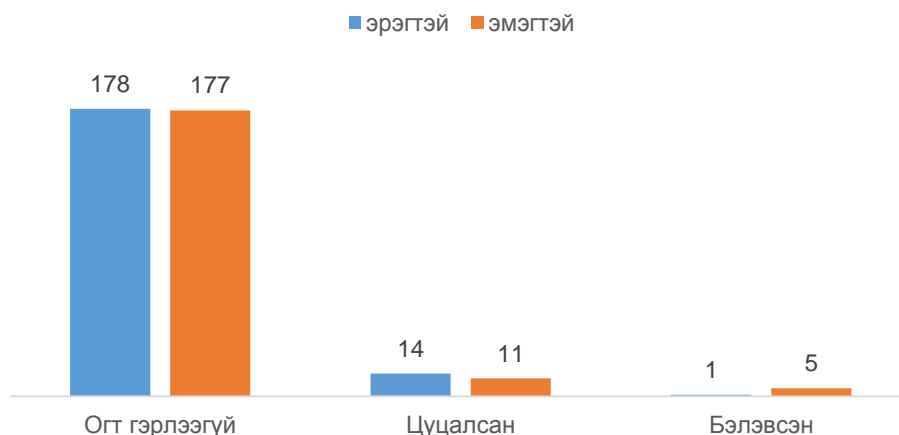
Гэрлэлтээ бүртгүүлсэн хүний, насны бүлгээр, хүйсээр



Гэр бүлээ бүртгүүлсэн иргэдийн 355 нь буюу 92 хувь нь анх удаа гэрлэж, 31 буюу 8 хувь нь дахин гэрлэсэн байна.

Зураг 26

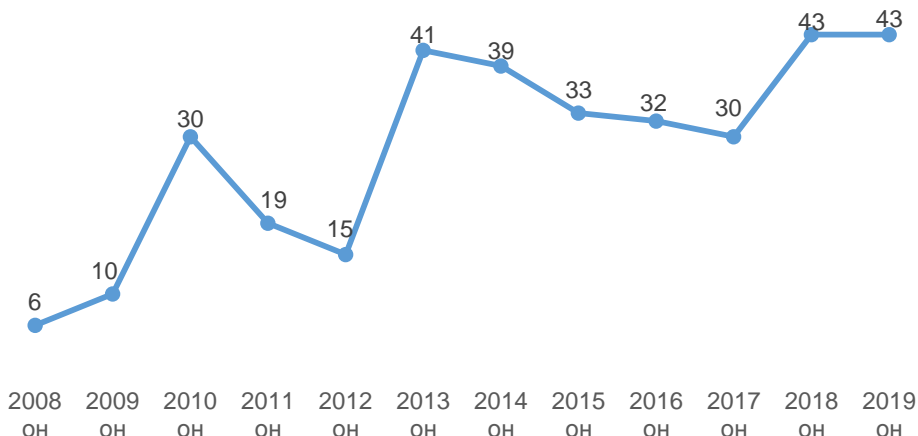
Гэрлэсэн хүмүүсийн гэрлэлтийн өмнөх статус



Цуцлалт: Улсын хэмжээнд 4262 гэр бүл гэрлэлтээ цуцлуулсан нь өнгөрсөн оноос 1.5 хувиар буюу 61 цуцлалтаар нэмэгдсэн байна. Дундговь аймгийн хэмжээнд 43 цуцлалт бүртгэгдсэн нь өнгөрсөн оны түвшинд байна.

Зураг 27

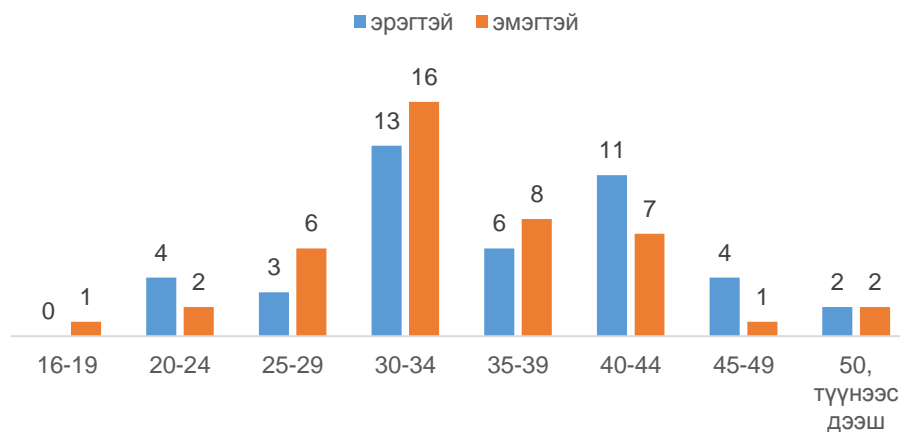
Гэр бүл цуцлалтын тоо, 2008-2019 он



Гэрлэлтээ дуусгавар болгосон иргэдийн 15 нь буюу 17.4 хувь нь 20-29 насныхан, 43 нь буюу 50 хувь нь 30-39 насныхан, 23 нь буюу 26.7 хувь нь 40-49 насныхан байгаа бол 4 нь буюу 4.6 хувь нь 50-аас дээш насныхан, 1 нь буюу 1.2 хувь нь 16-19 насныхан байна.

Зураг 28

Гэрлэлтээ дуусгавар болгосон хүний тоо, насны бүлгээр



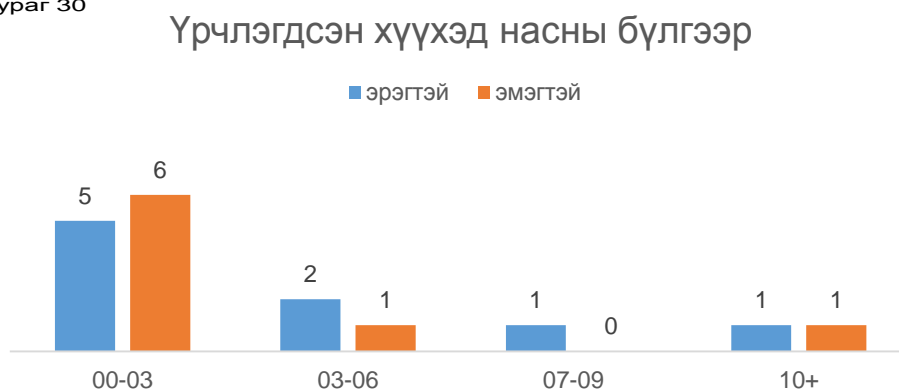
Гэрлэлтээ цуцлуулсан гэр бүлийн 37.2 хувь буюу 16 нь 10-14 жил, 16.3 хувь буюу 7 нь 20 болон түүнээс дээш жил, 10 нь буюу 23.3 хувь нь 1-6 жил, 5 нь буюу 11.3 хувь нь 15-19 жил, 5 нь буюу 11.3 хувь нь 7-9 жил хамт амьдарсан байна.

Зураг 29



Үрчлэлт: 2019 оны эцсийн байдлаар улсын хэмжээнд 1667 хүүхэд үрчлэгдэж өмнөх оноос 7.6 хувиар өсчээ. Аймгийн хэмжээнд 17 хүүхэд үрчлэгдсэн нь өмнөх оноос 88.9 хувиар өссөн үзүүлэлт байна. Үрчлэгдсэн хүүхдүүдийн 8 нь эмэгтэй, насны бүлгээр авч үзвэл 11 нь буюу 64.7 хувь нь 0-3 настай, 3 нь буюу 17.6 хувь нь 3-6 настай, 3 нь буюу 17.6 хувь нь 7-оос дээш настай хүүхэд байна.

Зураг 30



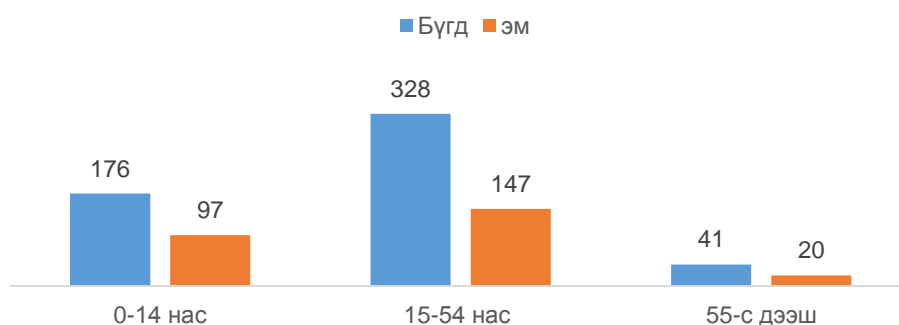
III. ШИЛЖИЛТ ХӨДӨЛГӨӨН

2019 оны жилийн эцсийн байдлаар тус аймаг нийт 545 хүн шилжин ирсэн нь өнгөрсөн оноос 93 хүнээр буюу 14.6 хувиар буурсан байна. Шилжиж ирсэн хүний 48.4 хувийг эмэгтэйчүүд, 51.6 хувийг эрчүүд эзэлж байна.

Нийт шилжиж ирсэн хүн амыг насны бүлгээр ангилбал 32.3 хувь нь 0-14 насны, 60.2 хувийг 15-54 насны хүн ам, 7.5 хувийг 55 болон түүнээс дээш насныхан эзэлж байна.

Зураг 31

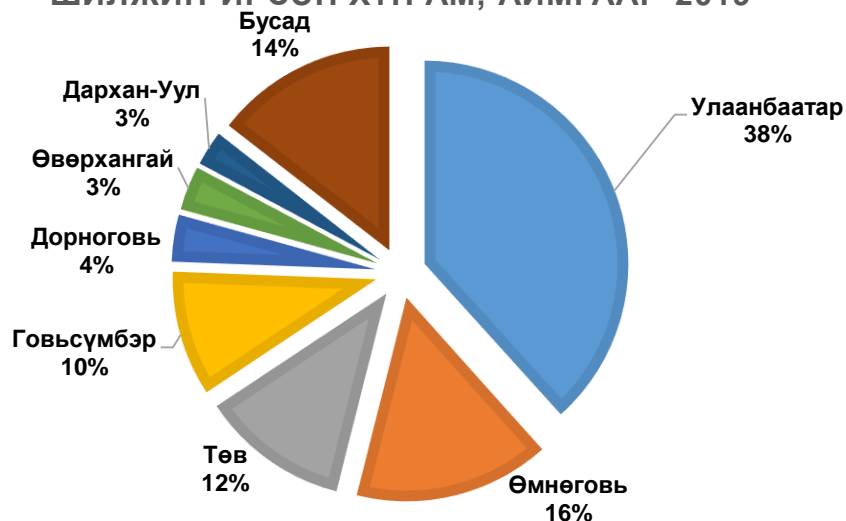
Шилжин ирсэн хүн ам



Шилжин ирэгчдийн урсгалыг харуулвал: Улаанбаатар болон 21 аймгийн Баян-Өлгий, Увс аймгуудаас бусад бүх аймгаас тус аймагт иргэд шилжин ирсэн байна. Үүнд: -Улаанбаатар хотоос-209, Өмнөговь аймгаас-85, Төв аймгаас-64, Говьсүмбэр аймгаас 54, Дорноговь аймгаас-20, Өвөрхангай аймгаас-19 хүн тус тус шилжин ирсэн бол үлдсэн 16 хувь буюу 100 хүн бусад аймгаас шилжин ирсэн байна.

Зураг 32

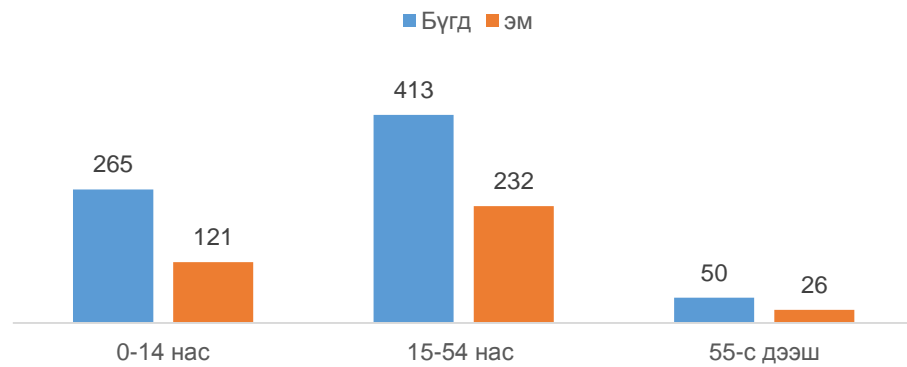
ШИЛЖИН ИРСЭН ХҮН АМ, АЙМГААР-2019



2019 онд тус аймгаас өөр аймаг нийслэл руу нийт 728 хүн шилжсэн нь өнгөрсөн онтой харьцуулахад 14.1 хувиар өссөн байна. Шилжин явсан хүн амын 52.1 хувийг эмэгтэйчүүд, 47.9 хувийг эрэгтэйчүүд эзэлж байна. Шилжин явсан хүн амын 36.4 хувийг 0-14 насны хүүхэд, 56.7 хувийг 15-54 насныхан, 6.9 хувийг 55 болон түүнээс дээш насныхан бүрдүүлж байна.

Зураг 33

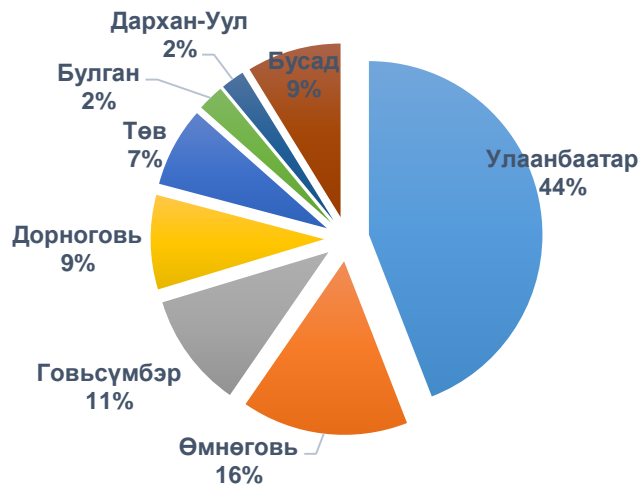
Шилжин явсан хүний тоо, насны бүлгээр



Шилжин явсан хүн амын урсгалыг харуулбал: 21 аймгийн Баян-Өлгий, Увс, Говь-Алтай, Завхан аймгуудаас бусад бүх аймаг болон Улаанбаатар хотруу тус аймгийн иргэд шилжин явсан байна. Үүнд: -Улаанбаатар хотруу 321, Өмнөговь аймагруу 113, Говьсүмбэр аймагруу 78, Дорноговь аймагруу 64 Төв аймагруу 54, Булган аймагруу 18, Дархан-Уул аймаг руу 16 хүн тус тус шилжиж, үлдсэн 64 хүн бусад аймгуудруу шилжин явжээ.

Зураг 34

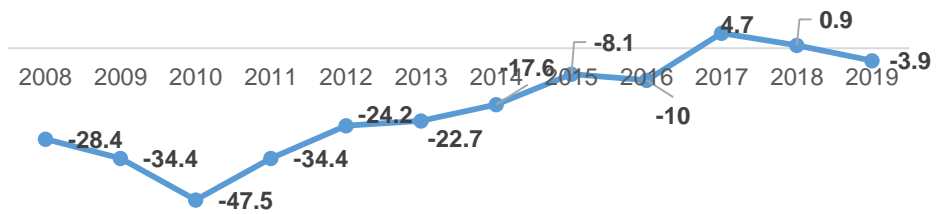
ШИЛЖИН ЯВСАН ХҮН АМ, АЙМГААР-2019



2019 оны байдлаар шилжин ирэлтийн коэффициент өнгөрсөн оноос 2 пунктээр буурч 11.7, шилжин явалтын коэффициент 2.8 пунктээр өсч, 15.6 болсноор цэвэр шилжилтийн коэффициент -3.9 болжээ. Тус аймгийн хувьд хүн амын тооны өсөлт, бууралтад гол нөлөөлдөг хүчин зүйл цэвэр шилжилтийн коэффициент 2017, 2018 онуудад (+) эерэг гарч хүн ам өсөлттэй байсан бол 2019 онд (-) гарсан байна. Энэ нь 1000 хүн тутам 16 хүн шилжин явж, 12 хүн шилжиж ирж байна гэсэн утгыг харуулж байна. Зураг 35

Зураг 35

Цэвэр шилжилтийн коэффициент, 2008-2019 онуудаар



2008-2019 оны хугацаанд Дундговь аймгаас нийт 16384 хүн өөр аймаг нийслэл рүү шилжин явсан бол 5956 хүн шилжин ирсэн байна.

Хүснэгт 7. Хүн амын шилжилт хөдөлгөөний мэдээлэл 2008-2019

Он	Хүн ам	Шилжиж ирсэн хүн ам	Шилжиж явсан хүн ам	Шилжин ирэлтийн коэф	Шилжин явалтын коэф	Цэвэр шилжилтийн коэф
2008	47959	240	1619	5	33.4	-28.4
2009	47622	230	1876	4.8	39.3	-34.4
2010	45914	211	2432	4.5	52	-47.5
2011	45048	220	1785	4.8	39.2	-34.4
2012	44601	285	1370	6.4	30.6	-24.2
2013	44400	618	1629	13.9	36.6	-22.7
2014	44207	669	1450	15.1	32.7	-17.6
2015	44926	792	1152	17.8	25.8	-8.1
2016	45515	701	1155	15.5	25.5	-10
2017	46383	807	593	17.6	12.9	4.7
2018	46820	638	595	13.7	12.8	0.9
2019	46437	545	728	11.7	15.6	-3.9

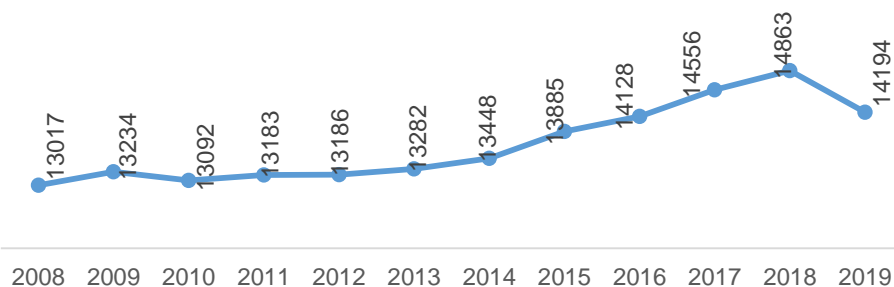
III . ӨРХ, ХҮН АМЫН НИЙГМИЙН ЗАРИМ ҮЗҮҮЛЭЛТ

Өрх, өрхийн бүтэц, өсөлт

2019 оны эцсээр нийт өрхийн тоо 14194 болж өмнөх оноос 669 өрхөөр буюу 4.5 хувиар буурсан байна. Өрхийн тоо буурснаар нэг өрхөд ногдох хүн амын тоо өсч 3.27 болжээ.

Зураг 36

Өрхийн тоо, 2008-2019 он



Хөдөөд 7847 өрхийн 25585 хүн амьдарч байгаа нь нийт өрхийн 55.3 хувь байна. Аймгийн төвд 3724 өрхийн 12379 хүн амьдарч байгаа нь нийт өрхийн 26.2 хувь, сумын төвд 2623 өрхийн 8473 хүн амьдарч байгаа нь 18.5 хувь байна. Аймгийн хэмжээнд 18 хүртэлх насны 4 болон түүнээс дээш хүүхэдтэй өрхийн тоо 579 байгаагийн 20 хувь нь аймгийн төвд, 15.2 хувь нь сумын төвд, 64.8 хувь нь хөдөөд байна.

Зураг 37

18 хүртэлх насны 4 болон түүнээс дээш хүүхэдтэй өрхийн тоо

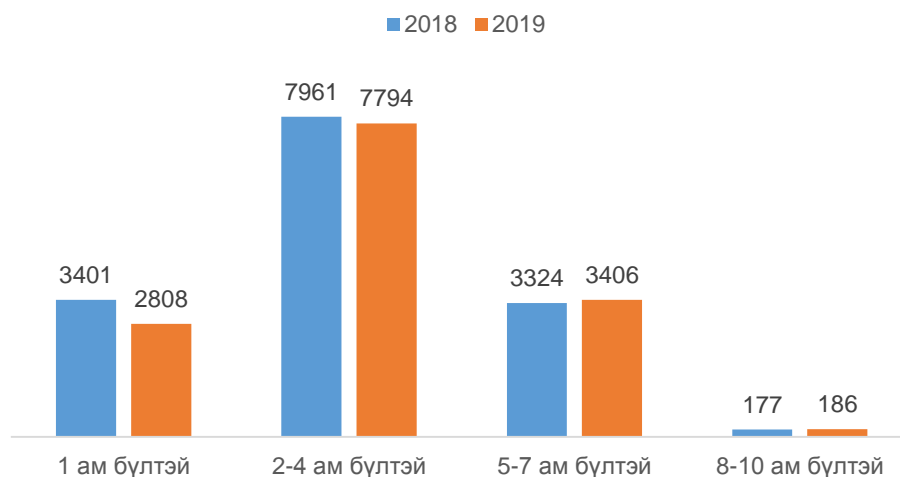


Нийт өрхийн 74.7 хувь буюу 10607 нь эрэгтэй тэргүүлэгчтэй, 25.3 хувь буюу 3587 нь эмэгтэй тэргүүлэгчтэй өрх байна. Энэ нь өмнөх оны үзүүлэлттэй харьцуулбал эрэгтэй тэргүүлэгчтэй өрх болон эмэгтэй тэргүүлэгчтэй өрхийн тоо хоёулаа буурсан үзүүлэлт байна.

Аймгийн хэмжээнд 1 ам бүлтэй өрхийн тоо буурч 2808 буюу нийт өрхийн 19.8 хувь, 2-4 ам бүлтэй өрхийн тоо буурч 7794 буюу нийт өрхийн 54.9 хувь, 5-7 ам бүлтэй өрхийн тоо өсч 3406 буюу нийт өрхийн 24.0 хувь, 8-10 ам бүлтэй өрхийн тоо өсч 177 буюу 1.3 хувийг тус тус эзэлж байна.

Зураг 38

Өрхийн тоо, ам бүлээр



Нийгмийн зарим үзүүлэлтүүд

2019 оны эцсийн байдлаар өнчин хүүхдийн тоо 488 болж өнгөрсөн оноос 1 хүүхдээр буурсан бөгөөд тэдгээрийн 453 буюу 92.8 хувь нь хагас өнчин, 7.2 хувь буюу 36 нь бүтэн өнчин хүүхэд байна.

Зураг 39

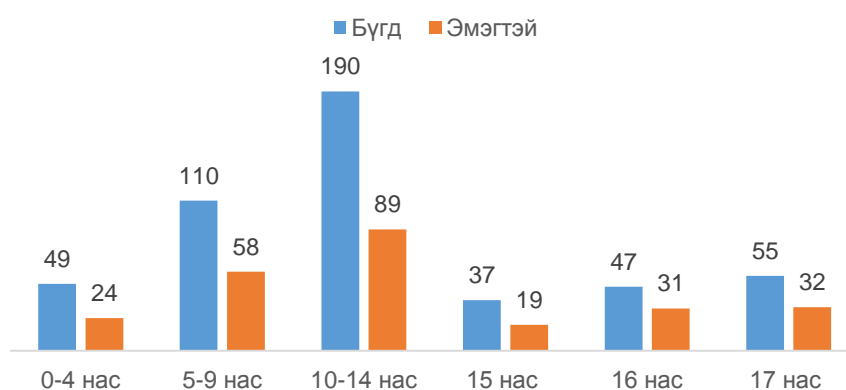
Өнчин хүүхдийн тоо 2010-2019 он



Өнчин хүүхдүүдийн 51.9 хувь болох 253 нь эмэгтэй хүүхэд байна. Тэдгээрийн 35.2 хувь нь 10-14 настай, 32.4 хувь нь 15-17 настай, 22.9 хувь нь 5-9 настай бол 9.5 хувь нь 0-4 насны хүүхдүүд байна.

Зураг 40

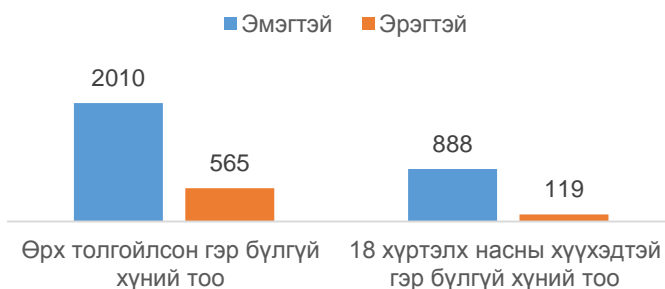
Өнчин хүүхдийн тоо насны бүлгээр, үүнээс эмэгтэй



Өрх толгойлсон эцэг эх: Гэр бүлгүй өрх толгойлсон хүний тоо 2575 байгаагийн 78 хувь нь эмэгтэй, 22 хувь нь өрх толгойлсон эрчүүд байна. Нийт өрх толгойлсон хүний 39.1 хувь буюу 1008 нь 18 хүртэлх насны хүүхэдтэй хүн байна. 18 хүртэлх насны хүүхэдтэй өрх толгойлсон хүний тоо 1008 болж өмнөх оны мөн үеэс 5.6 хувиар буурсан бол эдгээрийн 88.1 хувь нь эмэгтэйчүүд 11.9 хувь нь эрэгтэйчүүд байна.

Зураг 41

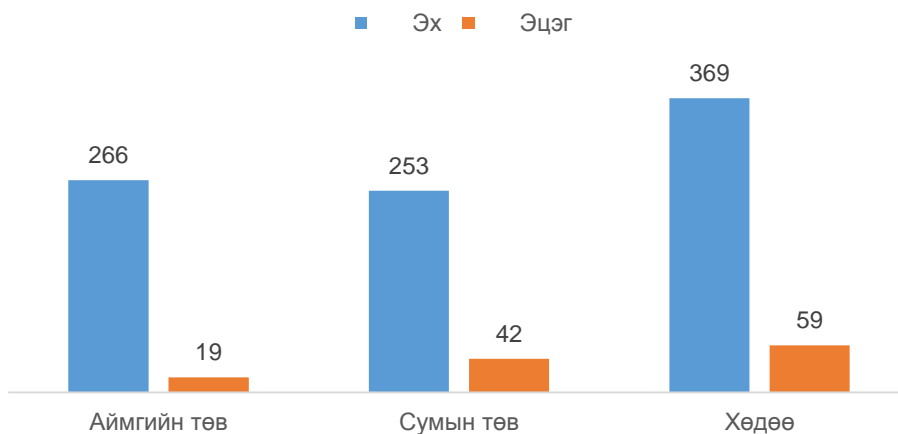
Өрх толгойлсон эцэг эх



18 хүртэлх насны хүүхэдтэй өрх толгойлсон хүний 28.3 хувь нь аймгийн төвд, 29.3 хувь нь сумын төвд, 42.5 хувь нь хөдөөд амьдарч байна.

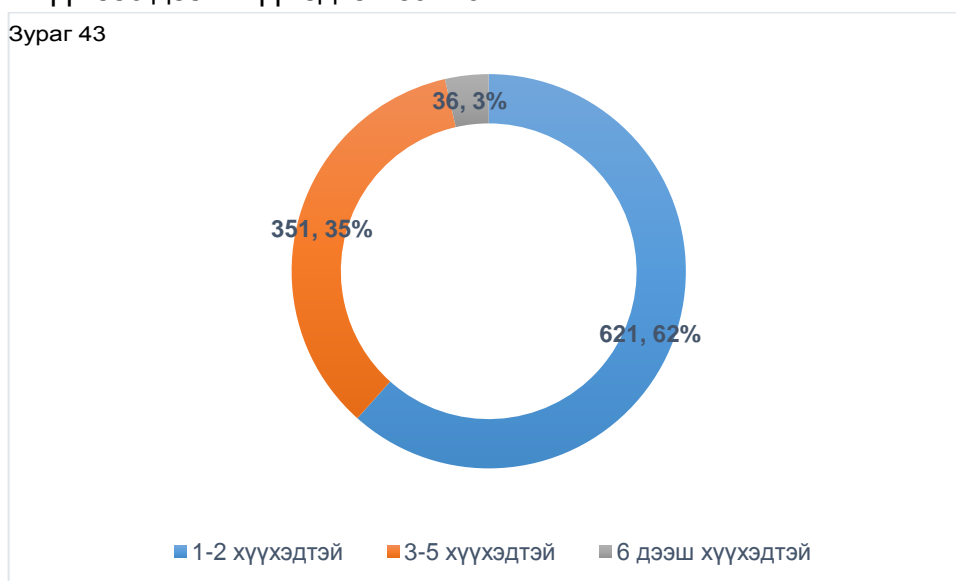
Зураг 42

18 хүртэлх насны хүүхэдтэй өрх толгойсон эцэг эх, байршилаар



Нийт өрх толгойлсон хүмүүсийн 621 нь 1-2 хүүхэдтэй, 351 нь 3-5 хүүхэдтэй, 36 нь 6 болон түүнээс дээш хүүхэдтэй байна.

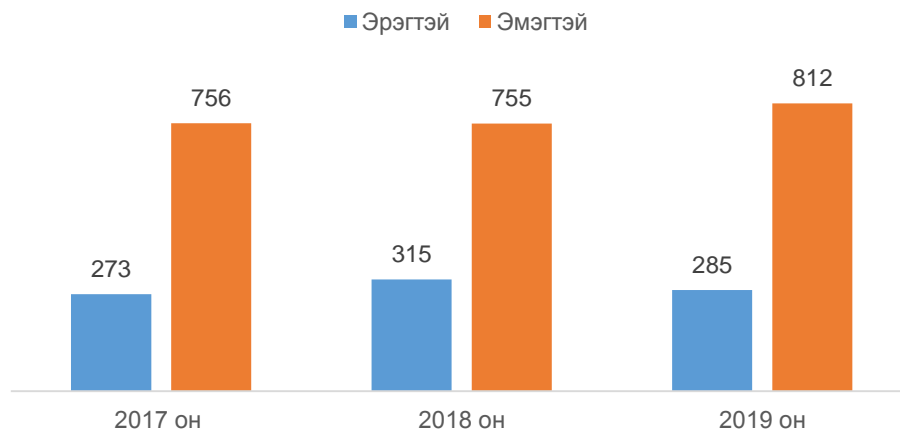
Зураг 43



Ганц бие өндөр настан: Ганц биеэр амьдарч байгаа ахмад настны тоо 1097 болж өнгөрсөн оноос 2,5-ээр өсжээ. Тэдгээрийн 812 нь буюу 74 хувь нь 55-с дээш насны эмэгтэйчүүд, 285 нь буюу 26 хувь нь 60-с дээш насны эрэгтэйчүүд байна.

Зураг 44

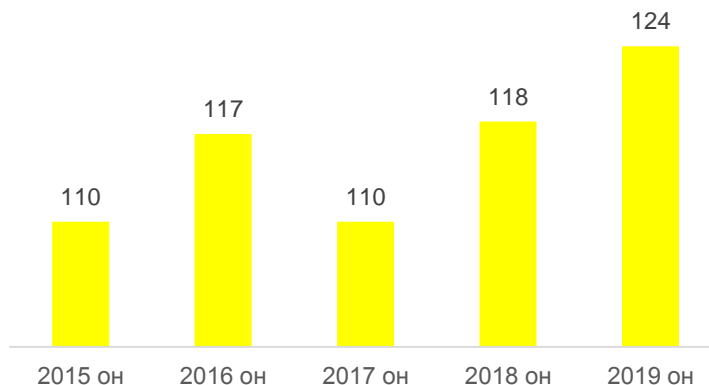
Ганц бие өндөр настан



Ихэр хүүхэд: 2019 оны байдлаар 124 өрхийн 243 ихэр хүүхэд байгаагийн 120 нь 2 ихэр, 1 нь 3 ихэр хүүхэдтэй өрх байна. Ихэр хүүхэдтэй өрхийн тоо өнгөрсөн оноос 6-аар өссөн байна. Ихэр хүүхэдтэй өрх нь Сайнцагаан суманд 76, Эрдэнэдалай суманд 26, Өлзийт суманд 18, Хулд суманд 14 байгаа нь хамгийн олон ихэр хүүхэдтэй сумдууд байна.

Зураг 45

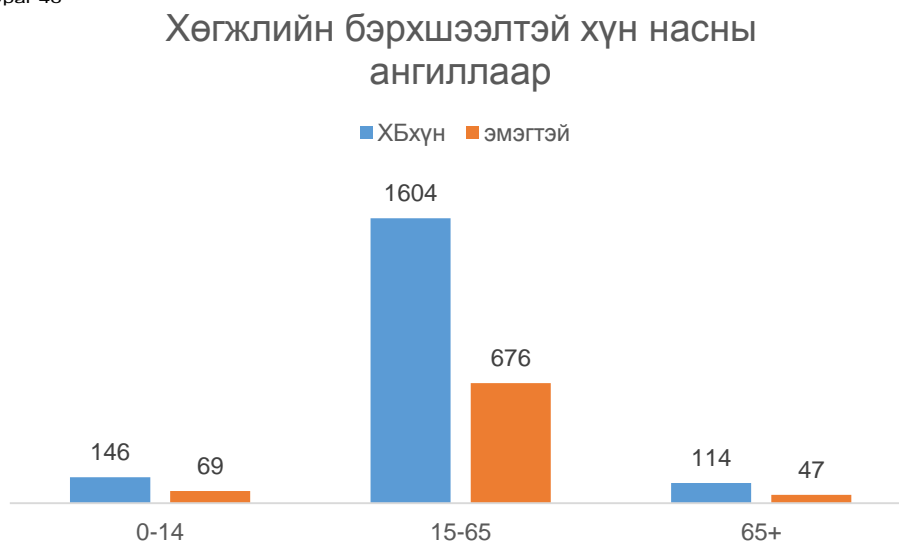
Ихэр хүүхэдтэй өрхийн тоо



Хөгжлийн бэрхшээлтэй иргэн: 2019 оны эцсээр аймгийн хэмжээнд хөгжлийн бэрхшээлтэй 1864 хүн байгаа нь өнгөрсөн оны мөн үеэс 2 хувиар өсчээ. Тэдгээрийн 42.5 хувь нь /792/ эмэгтэйчүүд, 57,5 хувь нь /1072/ эрэгтэйчүүд байна. Хөгжлийн бэрхшээлтэй хүний 7.8 хувийг 0-14 насны хүүхэд, 86 хувийг 15-64 насныхан, 6.1 хувийг 65 болон түүнээс дээш насныхан эзэлж байна.

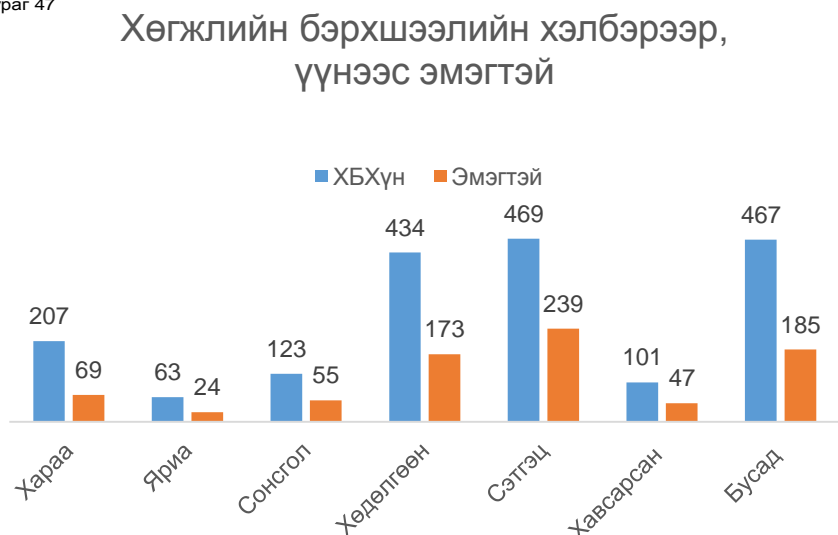
Нийт хөгжлийн бэрхшээлтэй иргэдийн 14.9 хувь буюу 279 иргэн ямар нэгэн байдлаар хөдөлмөр эрхэлж байна Өвчний хэлбэрээр авч үзвэл харааны бэрхшээлтэй иргэдийн 18.6, Сонсголын бэрхшээлтэй иргэдийн 11.5, Хөдөлгөөний бэрхшээлтэй иргэдийн 27.2, ярианы бэрхшээлтэй иргэдийн 5.4, Хавсарсан төрлийн бэрхшээлтэй иргэдийг 5.7, сэтгэцийн төрлийн бэрхшээлтэй иргэдийн 14.7 хувь, бусад төрлийн хөгжлийн бэрхшээлтэй иргэдийн 16.8 хувь нь хөдөлмөр эрхэлж байна.

Зураг 46



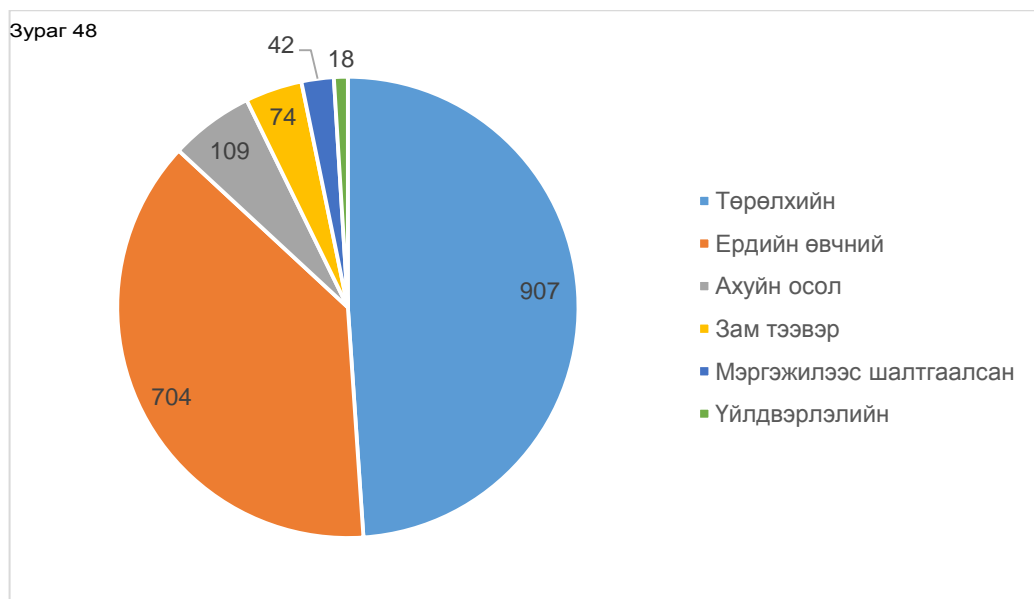
Хөгжлийн бэрхшээлтэй нийт хүн амын 25.2 хувийг сэтгэц, 23.3 хувийг хөдөлгөөн, 3.4 хувийг ярианы, 6.6 хувийг сонсголын, 5.4 хувийг хавсарсан, 11.1 хувийг харааны, 25.1 хувийг бусад төрлийн бэрхшээлтэй иргэд эзэлж байна.

Зураг 47



Хөгжлийн бэрхшээлийг төрлөөр авч үзвэл 48.6 хувь нь төрөлхийн, 37.8 хувь нь ердийн өвчний улмаас, 5.8 хувь нь ахуйн ослоор, 4 хувь нь зам тээврийн ослоор,

2.2 хувь нь мэргэжлээс шалтгаалах өвчнөөр, 1.5 хувь нь үйлдвэрлэлийн ослоор хөгжлийн бэрхшээлтэй болсон байна. Зураг 48

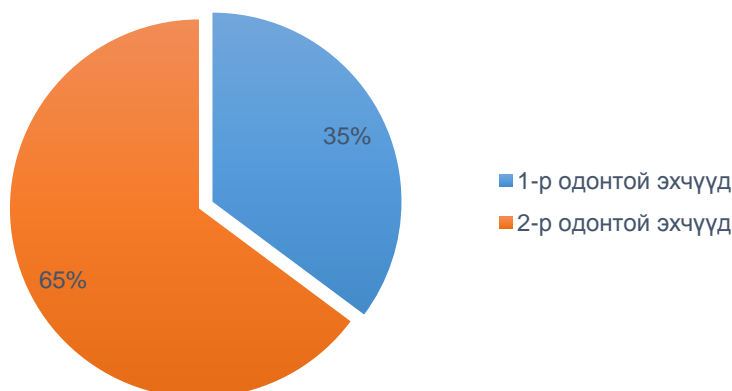


Алдарт эхийн одонтой эхчүүд:

2019 оны эцсийн байдлаар аймгийн хэмжээнд алдарт эхийн 1 болон 2 дугаар одонтой эхийн тоо 4224 эмэгтэй байгаагийн 1486 нь эхийн 1-р одонтой, 2738 нь эхийн 2-р одонтой эхчүүд байна.

Зураг 49

Алдарт эхийн одонтой эхчүүд



Алдарт эхийн 2 зэргийн одонтой эхчүүдийн 0.6 хувь нь 20-29 насны, 5.7 хувь нь 30-39 насны, 27.2 хувь нь 40-49 насны, 26.8 хувь нь 50-59 насны, 40.2 хувь нь 60 болон түүнээс дээш насны эмэгтэйчүүд байна.

Алдарт эхийн 2 зэргийн одонтой эхчүүдийн 678 буюу 24,8 хувь нь аймгийн төвд 550 буюу 20.1 хувь нь сумын төвд 1510 буюу 55.1 хувь нь Хөдөөд амьдарч байна.

Алдарт эхийн 1-р зэргийн одонтой эхчүүдийн 20.6 хувь нь 60-64 насны, 19.5 хувь нь 65-69 насны, 12.9 хувь нь 55-59 насны, 12.0 хувь нь 70-74 насны, 10.3 хувь нь 75-79 насны эмэгтэйчүүд байна.

Алдарт эхийн 1 зэргийн одонтой эхчүүдийн 321 буюу 21,6 хувь нь аймгийн төвд, 303 буюу 20.4 хувь нь сумын төвд 1510 буюу 58. хувь нь хөдөөд амьдарч байна.

Хүснэгт 8. Алдарт эхийн 2-р зэргийн одонтой эмэгтэйчүүд насны бүлгээр

Насны бүлэг	2-р зэргийн одонтой эхчүүд	1-рзэргийн одонтой эхчүүд	Нийт
Бүгд	2738	1486	4224
25-29	16	0	16
30-34	141	0	141
35-39	337	12	349
40-44	409	25	434
45-49	342	43	385
50-54	392	86	478
55-59	456	192	648
60-64	336	306	642
65-69	133	290	423
70-74	83	179	262
75-79	32	153	185
80-84	24	114	138
85-89	23	75	98
90-94	11	7	18
95+	3	4	7

Хавсралт хүснэгтүүд

Хавсралт хүснэгт 1. Хүн амын тоо, нас, хүйсээр 2018 он, 2019 он

Насны бүлэг	2018 он			2019 он		
	нийт	Хүн амын тоо		нийт	Хүн амын тоо	
		Эрэгтэй	Эмэгтэй		Эрэгтэй	Эмэгтэй
Бүгд	46820	23569	23251	46437	23398	23039
0-4	5509	2865	2644	5514	2848	2666
05-09	4595	2374	2221	4502	2340	2162
10-14	3819	1964	1855	4105	2109	1996
15-19	3849	1988	1861	3581	1857	1724
20-24	3997	2067	1930	3776	1974	1802
25-29	3684	1907	1777	3453	1805	1648
30-34	3547	1816	1731	3491	1790	1701
35-39	3392	1739	1653	3359	1714	1645
40-44	3143	1565	1578	3166	1594	1572
45-49	2756	1380	1376	2803	1384	1419
50-54	2471	1256	1215	2433	1238	1195
55-59	2106	973	1133	2198	1050	1148
60-64	1525	677	848	1589	688	901
65-69	845	365	480	906	386	520
70-74	511	222	289	529	235	294
75-79	443	186	257	420	167	253
80-84	355	138	217	343	133	210
85-89	203	67	136	201	64	137
90-94	50	14	36	51	17	34
95-99	18	6	12	15	5	10
100+	2	0	2	2	0	2

Хавсралт хүснэгт 2. Хүн амын тоо насны бүлгээр, сумдаар -2019

Сум/Дүүрэг	Бүгд	НАСНЫ БҮЛЭГ		
		0-14	15-64	65+
Адаацаг сум	2812	1182	1830	128
Баянжаргалан сум	1261	555	784	74
Говь-Угтаал сум	1542	603	1019	87
Гурвансайхан сум	2140	802	1447	113
Дэлгэрхангай сум	2292	996	1460	121
Дэлгэрцогт сум	1639	649	1073	105
Дэрэн сум	2118	908	1350	124
Луус сум	1863	737	1252	79
Өлзийт сум	2360	908	1602	110
Өндөршил сум	1388	481	953	74
Сайнцагаан сум	15716	7057	9791	858
Сайхан-Овоо сум	2111	821	1406	102
Хулд сум	2372	946	1574	123
Цагаандэлгэр сум	1017	398	667	56
Эрдэнэдалай сум	5806	2592	3641	313
НИЙТ	46437	19635	29849	2467

Хавсралт хүснэгт 3. Хүн амын тоо насны, хүйсээр, сумдаар, байршлаар -2019

Сумд	Нийт хүн ам			Аймгийн төвд			Хөдөөд		
	Бүгд	Эрэгтэй	Эмэгтэй	Бүгд	Эрэгтэй	Эмэгтэй	Бүгд	Эрэгтэй	Эмэгтэй
Адаацаг	2812	1444	1368	0	0	0	2812	1444	1368
Баянжаргалан	1261	673	588	0	0	0	1261	673	588
Говь-Угтаал	1542	811	731	0	0	0	1542	811	731
Гурвансайхан	2140	1087	1053	0	0	0	2140	1087	1053
Дэлгэрхангай	2292	1171	1121	0	0	0	2292	1171	1121
Дэлгэрцогт	1639	860	779	0	0	0	1639	860	779
Дэрэн	2118	1085	1033	0	0	0	2118	1085	1033
Луус	1863	966	897	0	0	0	1863	966	897
Өлзийт	2360	1295	1065	0	0	0	2360	1295	1065
Өндөршил	1388	678	710	0	0	0	1388	678	710
Сайнцагаан	15716	7540	8176	12379	5837	6542	3337	1703	1634
Сайхан-Овоо	2111	1096	1015	0	0	0	2111	1096	1015
Хулд	2372	1215	1157	0	0	0	2372	1215	1157
Цагаандэлгэр	1017	537	480	0	0	0	1017	537	480
Эрдэнэдалай	5806	2940	2866	0	0	0	5806	2940	2866
Нийт	46437	23398	23039	12379	5837	6542	34058	17561	16497

Хавсралт хүснэгт 4. Нийт өрхийн тоо, сумдаар, байршлаар -2019

Сум	Өрх - Бүгд	Үүнээс		
		Аймгийн төвд	Сумын төвд	Хөдөөд
Адаацаг	794	0	143	651
Баянжаргалан	454	0	185	269
Говь-Угтаал	496	0	111	385
Гурвансайхан	658	0	111	547
Дэлгэрхангай	671	0	297	374
Дэлгэрцогт	561	0	185	376
Дэрэн	608	0	139	469
Луус	562	0	198	364
Өлзийт	752	0	128	624
Өндөршил	466	0	119	347
Сайнцагаан	4734	3724	0	1010
Сайхан-Овоо	660	0	209	451
Хулд	717	0	256	461
Цагаандэлгэр	398	0	193	205
Эрдэнэдалай	1663	0	349	1314
Нийт	14194	3724	2623	7847

Хавсралт хүснэгт 5. Хүн амын тоо, өрхийн тоо, багаар -2019

Сум/Дүүрэг	Баг/Хороо	Хүн амын тоо	Өрхийн тоо
Адаацаг сум	1-р баг, Тавин	529	143
Адаацаг сум	2-р баг, Ар-Урт	558	156
Адаацаг сум	3-р баг, Өвөр-Урт	499	146
Адаацаг сум	4-р баг, Сүм	595	171
Адаацаг сум	5-р баг, Хашаат	631	178
Баянжаргалан сум	1-р баг, Шилийн гол	281	115
Баянжаргалан сум	2-р баг, Энгэр-Ус	449	154
Баянжаргалан сум	3-р баг, Аргатай	531	185
Говь-Угтаал сум	1-р баг, Ажирхай	429	141
Говь-Угтаал сум	2-р баг, Морьт	376	111
Говь-Угтаал сум	3-р баг, Хонгор	317	102
Говь-Угтаал сум	4-р баг, Өрнөлт	420	142
Гурвансайхан сум	1-р баг, Элгэн	376	119
Гурвансайхан сум	2-р баг, Дэрсэнэ ус	527	176
Гурвансайхан сум	3-р баг, Чулуут	467	132
Гурвансайхан сум	4-р баг, Гурвансайхан	405	120
Гурвансайхан сум	5-р баг, Суугаант	365	111
Дэлгэрхангай сум	1-р баг, Толь	623	186
Дэлгэрхангай сум	2-р баг, Таргат	539	153
Дэлгэрхангай сум	3-р баг, Ар шавагтай	579	169
Дэлгэрхангай сум	4-р баг, Номгон	551	163
Дэлгэрцогт сум	1-р баг, Баянбулаг	585	197
Дэлгэрцогт сум	2-р баг, Цахиурт	549	179
Дэлгэрцогт сум	3-р баг, Дэлгэр-Эмт	505	185
Дэрэн сум	1-р баг, Алаг-Өндөр	596	176
Дэрэн сум	2-р баг, Саруул	556	157
Дэрэн сум	3-р баг, Долоод	506	139
Дэрэн сум	4-р баг, Бумбат	460	136
Луус сум	1-р баг, Суварга	756	209
Луус сум	2-р баг, Наран	617	199
Луус сум	3-р баг, Буянт	490	154
Өлзийт сум	1-р баг, Буянт 1	349	105
Өлзийт сум	2-р баг, Буянт 2	430	148
Өлзийт сум	3-р баг, Тагт	313	112
Өлзийт сум	4-р баг, Дэрт 1	305	99
Өлзийт сум	5-р баг, Дэрт 2	557	160
Өлзийт сум	6-р баг, Рашаант	406	128
Өндөршил сум	1-р баг, Цог	527	176
Өндөршил сум	2-р баг, Талын нар	507	171
Өндөршил сум	3-р баг, Бөхт	354	119
Сайнцагаан сум	1-р баг, Наран	789	239
Сайнцагаан сум	2-р баг, Тэвш	788	234
Сайнцагаан сум	3-р баг, Далай	967	283
Сайнцагаан сум	4-р баг, Үйзэн	793	254
Сайнцагаан сум	5-р баг, Аривжих	1820	542
Сайнцагаан сум	6-р баг, Боржигон	1866	534

Сайнцагаан сум	7-р баг, Нарлаг	3738	1113
Сайнцагаан сум	8-р баг, Айраг	2068	665
Сайнцагаан сум	9-р баг, Мандал	2887	870
Сайхан-Овоо сум	1-р баг, Онги	629	184
Сайхан-Овоо сум	2-р баг, Мааньт	460	157
Сайхан-Овоо сум	3-р баг, Найз	509	150
Сайхан-Овоо сум	4-р баг, Төгрөг	513	169
Хулд сум	1-р баг, Шувуутай	472	152
Хулд сум	2-р баг, Олдох	693	201
Хулд сум	3-р баг, Уул	642	189
Хулд сум	4-р баг, Бүлээн	565	175
Цагаандэлгэр сум	1-р баг, Хараат	330	117
Цагаандэлгэр сум	2-р баг, Дэлгэрэх зам	213	85
Цагаандэлгэр сум	3-р баг, Жаргалант	190	87
Цагаандэлгэр сум	4-р баг, Замын-Улаан	284	109
Эрдэнэдалай сум	1-р баг, Цавчир	665	189
Эрдэнэдалай сум	2-р баг, Өнгөт	702	216
Эрдэнэдалай сум	3-р баг, Тэнгэлэг	579	159
Эрдэнэдалай сум	4-р баг, Рашаант	906	252
Эрдэнэдалай сум	5-р баг, Цагаан-Овоо	821	232
Эрдэнэдалай сум	6-р баг, Сангийн далай	904	266
Эрдэнэдалай сум	7-р баг, Сумын төв	1229	349
Эрдэнэдалай сум		5806	1663
Нийт		46437	14194

Хавсралт хүснэгт 6. Төрсөн хүүхдийн тоо, эхийн насны бүлгээр -2019

Сумд	Төрсөн хүүхдийн тоо	Эхийн насны бүлэг							
		15 хүртэл	15-19	20-24	25-29	30-34	35-39	40-44	45+
Нийт	1188	0	73	335	338	248	157	37	0
Адаацаг	77	0	6	16	15	20	18	2	0
Баянжаргалан	32	0	2	8	13	3	5	1	0
Говь-Угтаал	38	0	2	13	5	7	10	1	0
Гурвансайхан	51	0	3	15	10	13	9	1	0
Дэлгэрхангай	64	0	10	15	15	14	6	4	0
Дэлгэрцогт	24	0	2	9	6	4	3	0	0
Дэрэн	67	0	4	20	25	8	7	3	0
Луус	36	0	0	9	11	8	7	1	0
Өлзийт	62	0	4	23	16	13	2	4	0
Өндөршил	30	0	1	10	11	5	3	0	0
Сайнцагаан	416	0	24	109	147	86	39	11	0
Сайхан-Овоо	38	0	3	13	7	8	4	3	0
Хулд	57	0	8	14	11	12	12	0	0
Цагаандэлгэр	23	0	0	5	6	7	4	1	0
Эрдэнэдалай	173	0	4	56	40	40	28	5	0

Хавсралт хүснэгт 7. Амаржсан эхчүүд, боловсролын түвшингээр -2019

Сум	Бүгд	Боловсролын түвшин								
		Боловсролгүй	Бага	Суурь	Бүрэн дунд	Техник болон мэргэжлийн	Тусгай мэргэжлийн дунд	Диплом болон бакалаврын дээд	Магистр	Доктор
Нийт	1175	39	75	182	522	44	20	279	2	12
Адаацаг	73	5	12	16	23	6	0	11	0	0
Баянжаргалан	32	1	2	4	14	1	2	8	0	0
Говь-Угтаал	38	1	3	3	20	2	0	9	0	0
Гурвансайхан	51	0	10	5	17	7	0	11	0	1
Дэлгэрхангай	64	1	5	12	28	5	0	13	0	0
Дэлгэрцогт	24	0	2	3	12	0	1	6	0	0
Дэрэн	65	0	5	9	33	2	2	13	1	0
Луус	36	2	3	4	12	4	2	9	0	0
Өлзийт	61	0	4	9	37	0	2	9	0	0
Өндөршил	30	0	1	3	14	3	1	8	0	0
Сайнцагаан	413	27	5	41	206	5	3	116	1	9
Сайхан-Овоо	38	0	2	11	10	4	1	9	0	1
Хулд	55	2	2	10	23	4	1	12	0	1
Цагаандэлгэр	23	0	0	3	11	1	4	4	0	0
Эрдэнэдалай	172	0	19	49	62	0	1	41	0	0

Хавсралт хүснэгт 8. Амаржсан эхчүүд, гэрлэлтийн байдлаар -2019

Сумд	Бүгд	Гэрлэлтийн байдал					
		Огт гэрлээгүй	Гэрлэсэн батлуулсан	Гэрлэсэн батлуулаагүй	Тусгаарласан	Гэрлэлтээ дуусгавар болгосон	Бэлэвсэн
Нийт	1175	164	592	404	4	9	2
Адаацаг	73	8	52	13	0	0	0
Баянжаргалан	32	8	21	3	0	0	0
Говь-Угтаал	38	11	15	10	0	1	1
Гурвансайхан	51	2	36	11	1	0	1
Дэлгэрхангай	64	9	28	27	0	0	0
Дэлгэрцогт	24	2	12	10	0	0	0
Дэрэн	65	6	34	25	0	0	0
Луус	36	4	26	6	0	0	0
Өлзийт	61	6	34	21	0	0	0
Өндөршил	30	3	21	6	0	0	0
Сайнцагаан	413	81	196	131	1	4	0
Сайхан-Овоо	38	2	25	11	0	0	0
Хулд	55	3	27	24	0	1	0
Цагаандэлгэр	23	4	5	13	0	1	0
Эрдэнэдалай	172	15	60	93	2	2	0

Хавсралт хүснэгт 10. Нас барсан хүний тоо, боловсролын түвшингээр-2019

Сум, дүүрэг	Бүгд	Боловсролын түвшин								
		Боловсролгүй	Бага	Суурь	Бүрэн дунд	Техник болон мэргэжлийн	Тусгай мэргэжлийн дунд	Диплом болон бакалаврын	Магистр	Доктор
Нийт	315	34	116	85	52	6	12	10	0	0
Адаацаг	25	4	5	8	3	1	2	2	0	0
Баянжаргалан	9	0	7	0	0	0	2	0	0	0
Говь-Угтаал	9	1	4	3	1	0	0	0	0	0
Гурвансайхан	15	3	10	1	1	0	0	0	0	0
Дэлгэрхангай	21	1	12	6	2	0	0	0	0	0
Дэлгэрцогт	10	2	2	5	1	0	0	0	0	0
Дэрэн	10	1	3	0	5	1	0	0	0	0
Луус	15	4	6	3	1	0	0	1	0	0
Өлзийт	12	1	6	2	1	2	0	0	0	0
Өндөршил	11	0	6	2	3	0	0	0	0	0
Сайнцагаан	95	12	24	22	28	2	3	4	0	0
Сайхан-Овоо	15	1	8	3	0	0	2	1	0	0
Хулд	13	0	6	4	1	0	1	1	0	0
Цагаандэлгэр	4	0	1	0	3	0	0	0	0	0
Эрдэнэдалай	51	4	16	26	2	0	2	1	0	0

Хавсралт хүснэгт 11. Гэрлэлт, Цуцлалт, Үрчлэлт-2019

Сумд	Гэрлэлт				Цуцлалт				Хүүхэд үрчлэлт			
	2016	2017	2018	2019	2016	2017	2018	2019	2016	2017	2018	2019
Нийт	169	248	234	192	32	30	43	43	21	20	9	17
Адаацаг	21	31	22	17	1	3	1	2	1	2	1	1
Баянжаргалан	9	8	3	8	2	0	1	0	0	0	0	0
Говь-Угтаал	1	4	4	4	0	0	1	3	2	1	0	0
Гурвансайхан	9	14	13	8	4	3	1	1	0	0	0	0
Дэлгэрхангай	5	8	8	9	1	2	0	0	0	3	2	0
Дэлгэрцогт	6	8	8	2	1	1	0	2	0	0	0	0
Дэрэн	12	8	15	12	0	0	0	1	0	1	0	0
Луус	10	19	9	18	1	0	1	2	0	1	1	1
Өлзийт	13	8	13	11	0	0	4	0	2	0	2	1
Өндөршил	5	9	4	7	0	1	0	2	0	0	0	1
Сайнцагаан	58	89	97	72	19	13	29	28	8	9	1	9
Сайхан-Овоо	5	10	8	4	0	1	1	1	0	0	1	2
Хулд	7	12	9	3	0	3	1	1	1	1	0	0
Цагаандэлгэр	1	2	1	4	0	0	0	0	0	0	0	0
Эрдэнэдалай	7	18	20	13	3	3	3	0	7	2	1	2

Хавсралт хүснэгт 12.Нийгмийн зарим үзүүлэлтүүд 2015-2019

Үзүүлэлт	2015	2016	2017	2018	2019
Бүтэн өнчин хүүхдийн тоо	32	32	32	36	36
Хагас өнчин хүүхдийн тоо	438	437	390	453	453
18 хүртлэх насны хүүхэдтэй гэр бүлгүй хүний тоо	938	1041	1136	1068	1008
18 хүртлэх насны хүүхэдтэй гэр бүлгүй эхийн тоо	826	925	1021	965	888
18 хүртлэх насны хүүхэдтэй гэр бүлгүй эцгийн тоо	112	116	115	103	120
Өрх толгойлсон гэр бүлгүй хүний тоо	2340	2436	2405	2401	2575
-эмэгтэй	1749	1846	1890	1913	2010
-эрэгтэй	591	590	515	488	562
Хөгжлийн бэрхшээлтэй хүний тоо	1837	1747	1830	1826	1864
- эрэгтэй	1043	1004	1044	1056	1072
-эмэгтэй	794	743	786	770	792
Бүгдээс төрөлхийн	991	800	871	926	907
-олдмол	846	947	959	900	957
Ганц бие өндөр настан	1015	1103	1029	1070	1097

Статистикийн мэдээллийн нэгдсэн сан

www.1212.mn



Дундговь аймгийн
СТАТИСТИКИЙН ХЭЛТЭС



www.dundgovi.nso.mn

ТАНИЛЦУУЛГА БЭЛТГЭСЭН:

АХЛАХ МЭРГЭЖИЛТЭН Т.БЯМБАСҮРЭН

Утас: 70593715, 88593456

Факс: 70593715,

И-мэйл: dundgovi@nso.mn

Вэб сайт: dundgovi.nso.mn

Хаяг: Дундговь аймгийн Засаг даргын тамгын газар

2020 оны 06 сарын 25

ХЯНАСАН: ДУНДГОВЬ АЙМГИЙН СТАТИСТИКИЙН ХЭЛТСИЙН ДАРГА

Б.ЭНХТУЯА