

ТАНИЛЦУУЛГЫН АГУУЛГА

Оршил

Танилцуулгын зорилго

Танилцуулгын боловсруулсан арга зүй.

Нэр томъёоны тодорхойлолтууд

I. ХҮН АМ ЗҮЙН ҮЗҮҮЛЭЛТҮҮД

- Хүн амын тоо, түүний өсөлт
- Хүн амын нас, хүйсийн бүтэц
- Хүн амын дундаж наслалт
- Хүн ам зүйн ачаалал
- Хүн амын нягтрал

II. ХҮН АМЫН ЕРДИЙН ХӨДӨЛГӨӨН, ЦЭВЭР ӨСӨЛТ

- Төрөлт
- Нас баралт
- Гэрлэлт болон гэр бүл цуцлалт, үрчлэлт
- Шилжих хөдөлгөөн

III ӨРХ, ХҮН АМЫН НИЙГМИЙН ЗАРИМ ҮЗҮҮЛЭЛТ

- Өрх, өрхийн бүтэц, өсөлт
- Хүн ам нийгмийн зарим үзүүлэлтүүд
- Дүгнэлт

ОРШИЛ

Хүн ам зүйн судалгаанд хүн амын бүтэц нас, хүйсийг зэргийг судлах нь хүн ам, нийгэм, эдийн засгийн бодлого боловсруулах, хүн амын хүчин зүйлсийг нийгэм, эдийн засгийн хөгжлийн шинжилгээнд тусгахад чухал ач холбогдолтой. Хүн амын нас, хүйсийн байдал нь нийгэм, эдийн засаг, соёлын асуудлуудтай нягт холбоотой байдаг учраас түүнийг судлах шаардлагатай байдаг.

Түүнчлэн зарим нэр төрлийн бүтээгдэхүүн, үйлчилгээний хэрэглээ нь нас, хүйсийн бүтцээс хамааран өөр өөр байдаг. Нас, хүйсийн бүтцийн мэдээлэл нь нийгмийн чиг хандлагыг тайлбарлах, зах зээлийг тодорхойлох, ирээдүйн төлөвлөлт хийхэд чухал ач холбогдолтой. Мөн нийгмийн мөн чанар, функцийг ойлгоход чухал байдаг. Үүний зэрэгцээгээр хүн амын түүхэн хөгжил хувьслыг болон ирээдүйн хэтийн төлөвийг тодорхойлдог.

Судалгааны зорилго:

Энэхүү танилцуулгаар Дундговь аймгийн 2012-2017 оны хүн амын тоо, өсөлтийн өөрчлөлт, нас хүйсийн бүтэц, хүн амын төрөлт, нас баралт, дундаж наслалт, гэрлэлт, өрхийн өсөлт, хүн амын шилжилт хөдөлгөөн гэх зэрэг хүн ам зүйн үндсэн үзүүлэлтүүд, тэдгээрт гарсан өөрчлөлт болон хүн амын нийгмийн зарим үзүүлэлтүүдийн талаархи санал дүгнэлт гаргахыг зорилго болголоо.

Судалгааны аргачлал:

Судалгааг гаргахын тулд ҮСХорооны www.1212.mn сайт, 2012-2017 оны суурин хүн амын жилийн эцсийн тайлан, хүн амын ердийн хөдөлгөөний тайлан, хүн амын шилжилт хөдөлгөөний тайлан, нийгмийн зарим үзүүлэлтийн мэдээний үзүүлэлтийг ашиглалаа.

Нэр томъёоны тайлбар:

Суурин хүн ам. Тухайн баг, хорооны нутаг дэвсгэрт 6 сараас дээш хугацаагаар оршин суугаа бүх хүнийг суурин хүн ам гэнэ. Мөн 6 сараас доош хугацаагаар түр эзгүй байгаа байнга оршин суудаг хүмүүсийг суурин хүн амын бүртгэлд оруулна.

Өрх. Ураг төрлийн болон гэр бүлийн холбоотой нэг орон байранд хамт амьдардаг, нэгдмэл төсөвтэй, хүнс, амьдралын наад захын бусад хэрэгцээгээ хамтран хангадаг нэг буюу хэсэг бүлэг хүмүүсийг өрх гэж үзнэ.

Нэг өрхөд ногдох хүний тоо. Нэг өрхөд ногдох хүний тоог тодорхойлохдоо өрхөд тоологдсон хүний тоог өрхийн тоонд харьцуулна.

Хотын хүн ам. Хотын хүн амд аймгийн төвийн хүн амын тоог оруулан тооцсон болно.

Хөдөөгийн хүн ам. Хөдөөгийн хүн амд сумын төв, хөдөөгийн /баг/ хүн амыг оруулан тооцсон болно.

Гэрлэлт. Тухайн нутгийн засаг захиргааны нэгжид гэр бүл болсноо бүртгүүлсэн хүмүүсийг бүртгүүлсэн гэж үзнэ.

Цуцлалт. Гэрлэлтээ зохих шатны шүүхээр цуцлуулж, цуцлалтаа бүртгүүлсэн бол гэр бүлээ цуцалсанд тооцно.

Үрчлэлт. Үрчлэн авагч нь хүүхэд үрчлэн авсан тухайгаа иргэний гэр бүлийн асуудал эрхэлсэн тухайн шатны албанд бүртгүүлж, гэрчилгээ авсан тохиолдолд үрчлэгдсэн гэж үзнэ.

Ердийн хөдөлгөөн. Төрөлт, нас баралт, гэрлэлт, цуцлалт, үрчлэлтийг хүн амын ердийн хөдөлгөөн гэнэ.

Хүйсийн харьцаа. Хүйсийн харьцаа гэсэн үзүүлэлт нь 100 эмэгтэйд ногдох эрэгтэйчүүдийн тоог илэрхийлдэг.

Хүн ам зүйн ачаалал. Хөдөлмөрийн насны 100 хүнд ногдох тэжээлгэгч хүний тоог харуулдаг.

Насны голч. Хүн амыг насны бүтцийнх нь хувьд яг голлон хувааж байгаа насыг насны голч гэнэ.

Хүн амын нас-хүйсийн суварга. Судалгаанд хүн амын нас, хүйсийн суваргаар нас, хүйсийн бүтцийг зураглан харуулдаг. Энэ нь зэрэгцүүлэхэд хялбар, хүйсний ялгавраар төв абцисс тэнхлэгээс хамгийн залуугаас эхлэн насны өсөх дарааллаар, доороос дээш

суварган хэлбэртэй байна. Нас, хүйсний бүлэг бүр 100 хувьтай тэнцүү байна.

Өрх толгойлсон хүний тоо. Гэр бүлгүй, өрх толгойлон амьдарч байгаа хүн амыг хүүхэдтэй эсэхийг харгалзахгүйгээр хамруулна.

Хүүхэдтэй гэр бүлгүй хүн ам. Гэр бүлгүй, 16 хүртэл насны хүүхэдтэй эрэгтэй болон эмэгтэй хүнийг эцэг, эх, хамаатан садангийн хэнтэй амьдарч байгааг харгалзахгүйгээр хамруулж тооцно.

Хөгжлийн бэрхшээлтэй иргэн: гэж бие махбодь, оюун санаа, сэтгэл мэдрэл, мэдрэхүйн согогын улмаас бусдын адил нийгмийн харилцаанд оролцох чадвар нь бүрэн болон 12 сараас дээш хугацаагаар хязгаарлагдсан хүнийг хэлнэ

Төрөлтийн ерөнхий коэффициент: 1000 хүнд ногдох төрөлтөөр тодорхойлогдоно.

Төрөлтийн тусгай коэффициент. Нөхөн үржихүйн буюу 15-49 насны 1000 эмэгтэйд ногдох төрөлтийн тоогоор тодорхойлогдоно.

Нас баралтын ерөнхий коэффициент. 1000 хүнд ногдох нас баралтаар тодорхойлогдоно.

Гэрлэлтийн ерөнхий коэффициент. 1000 хүнд ногдох гэрлэлтийн тоогоор тодорхойлогдоно.

Хүн амын механик цэвэр өсөлт. Шилжин ирэлт болон шилжин явалтын коэффициентийн ялгавараар тодорхойлогдоно.

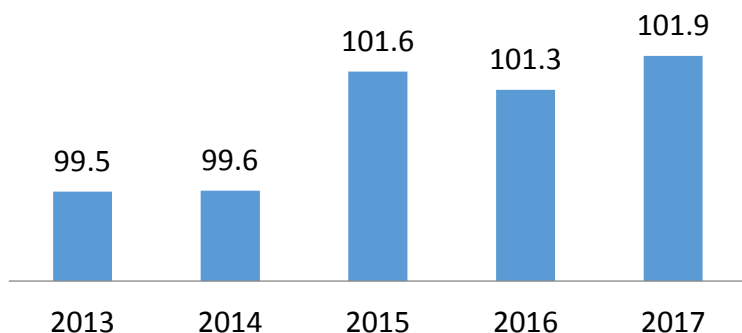
I. ХҮН АМ ЗҮЙН ҮЗҮҮЛЭЛТҮҮД

Хүн амын тоо, түүний өсөлт

2017 оны жилийн эцсийн мэдээгээр аймгийн хүн амын тоо 46383 болж өмнөх оноос 868 хүнээр буюу 1,85 хувиар өссөн нь Монгол улсын хүн амын 15 хувийг

эзэлж байна. Тус аймгийн хувьд 15 сумын 13 суманд хүн амын тоо 0,3-3,7 хувиар өсч, 2 суманд буурсан байна. Нийт хүн амын 49,8 хувь буюу 23078 нь эмэгтэй, 50,2 хувь буюу 23305 нь эрэгтэйчүүд байна. Аймгийн нийт хүн амын өсөлтийг өмнөх онтой харьцуулахад 2012-2013 онд 0,5 хувиар, 2013-2014 онд 0,4 хувиар буурч байсан бол 2015-2017 онуудад 1,3-1,9 хувиар өссөн байна.

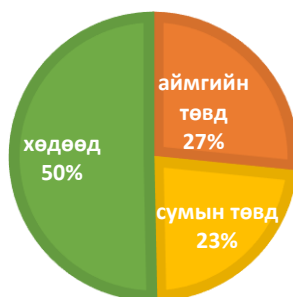
Хүн амын тооны өсөлт, өнгөрсөн онтой харьцуулсан хувиар



Суурин хүн амын 50,3 хувь буюу 23,3 мянга нь хөдөө, 27 хувь буюу 12,3 мянга хүн аймгийн төвд, 22,7 хувь буюу 10,7 мянган хүн сумын төвд амьдарч байна. Энэхүү үзүүлэлтийг 2016 онтой харьцуулахад хөдөөд амьдарч байгаа хүн амын эзлэх хувь 0,8

хувиар буурч аймаг нийслэлийн төвд амьдарч буй хүний эзлэх хувь өссөн байна.

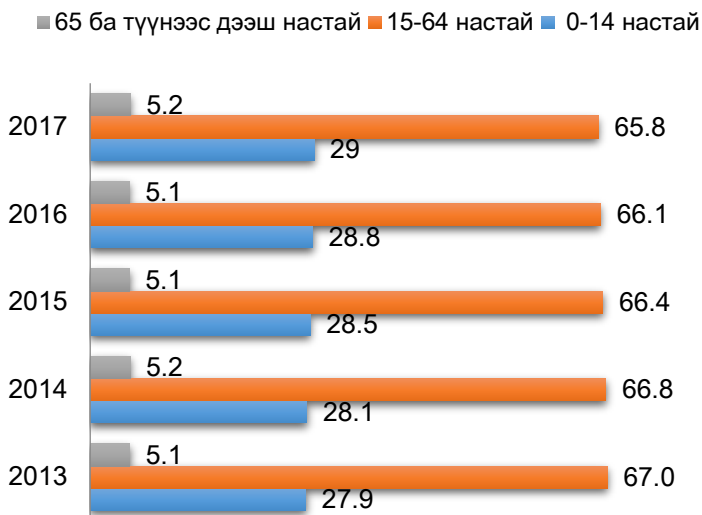
СУУРИН ХҮН АМ БАЙРШЛААР



Хүн амын нас, хүйсийн бүтэц

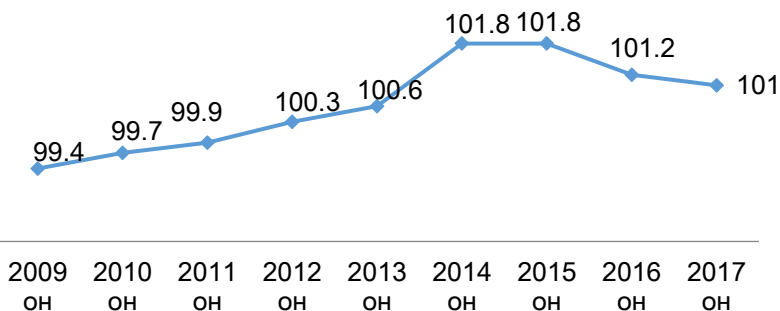
2017 оны байдлаар нийт хүн амын 29,0 хувийг 0-14 насны хүүхэд, 65,8 хувийг 15-64 насны хүмүүс, 5.2 хувийг 65 ба түүнээс дээш насны хүн ам эзэлж байна. Энэ нь өнгөрсөн онтой харьцуулахад нийт хүн амын дунд 65-аас дээш насныхан болон 0-14 насныханы эзлэх хувь өссөн нь харагдаж байна. Тус аймгийн хувьд хүн амын голч нас 27 байна. Энэ нь нийт хүн амын 50 хувь нь 27 наснаас дээш насныхан, 50 хувь нь 27 наснаас доош насныхан байна гэсэн утгатай юм.

Хүн амын насны бүтэц, хувиар



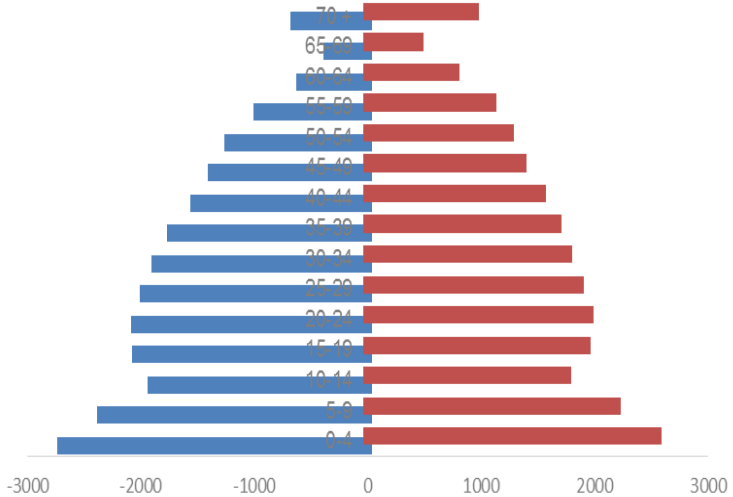
Хүн амын хүйсийн харьцааг сүүлийн жилүүдээр харьцуулвал 2011 он хүртэл 99,4-99,9 буюу нийт хүн амын дунд эмэгтэйчүүдийн эзлэх хувь илүү байсан бол 2012 оноос хойш нийт хүн амын дунд эрэгтэйчүүдийн эзлэх хувь өсч 2017 оны эцсийн байдлаар 101 болсон байна. Энэ нь тус аймгийн хувьд хүйсийн харьцаа нийт дүнгээрээ хэвийн байгааг харуулж байна.

Хүйсийн харьцаа, онуудаар



Хүйсийн харьцааг насны ангилал тус бүрээр тодорхой харуулсан үзүүлэлт бол нас хүйсийн суварга юм. Дараах нас хүйсийн суваргаас харвал нийт хүн амын дунд 0-4 насныхан хамгийн өндөр хувийг эзэлж хүйсийн харьцаа хэвийн байна. Нас хүйсийн суваргын дунд хэсгээр цүлхийсэн байгаа нь нийт хүн амын дунд 15-34 насны залуучууд гол хэсгийг бүрдүүлж байна. Насны бүлэг тус бүрд хүйсийн харьцаа хэвийн байгаа бол 50 болон түүнээс дээш насныханд эмэгтэйчүүдийн эзлэх хувь илүү байгаа нь тухайн насны ангилалд эрэгтэйчүүдийн нас баралт илүү байгаа гэж дүгнэхэд хүрч байна.

2017 оны нас хүйсийн суварга

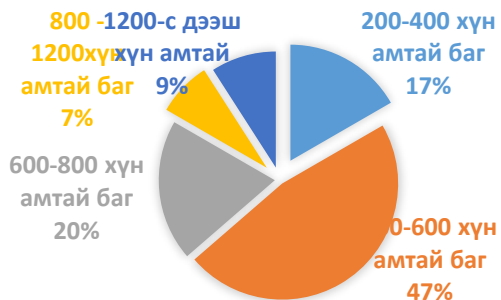


Аймгийн хэмжээнд 1000-2000 хүн амтай 6 сум, 2000-3000 хүн амтай 7 сум, 5000-аас дээш хүн амтай 2 сум байна. Доорх хүснэгтэд хүн амын тоогоор хамгийн их болон хамгийн бага 5 сум, багийг харуулсан болно.

Хамгийн олон хүн амтай сум баг			
Сумын түвшинд		Багийн түвшинд	
1 Сайнцагаан	15508	1 Сайнцагаан сум 7-р баг Нарлаг	3656
2 Эрдэнэдалай	5730	2 Сайнцагаан сум 9-р баг Мандал	2635
3 Адаацаг	2925	3 Сайнцагаан сум 8-р баг Айраг	2048
4 Хулд	2422	4 Сайнцагаан сум 6-р баг Боржигон	1997
5 Өлзийт	2352	5 Сайнцагаан сум 5-р баг Аривжих	1858

Хамгийн цөөн хүн амтай сум баг			
Сумын түвшинд		Багийн түвшинд	
1 Цагаандэлгэр	1047	1 Цагаандэлгэр сум 3-р баг Жаргалант	203
2 Баянжаргалан	1195	2 Цагаандэлгэр сум 2-р баг Дэлгэрэх зам	217
3 Өндөршил	1421	3 Баянжаргалан сум 1-р баг Шилийн гол	253
4 Говь-Угтаал	1591	4 Цагаандэлгэр сум 4-р баг Замын улаан	289
5 Дэлгэрцогт	1677	5 Өлзийт сумын 3-р баг Тагт	293

Багуудын 47 хувь буюу 31 баг нь 400-600 хүн амтай, 20 хувь буюу 13 баг нь 600-800 хүн амтай, 7 хувь нь буюу 5 баг 800-1200 хүн амтай 9 хувь нь буюу 6 баг 1200-с дээш хүн амтай бол нийт багуудын 17 хувь нь 400-аас цөөн хүн амтай багууд байна. Аймгийн дүнгээр 1 багт ногдох хүн амын тоо 703 байгаа бол багуудын 25,8 хувь нь дундажаас олон хүн амтай, 74,2 хувь нь дундажаас цөөн хүн амтай байна.



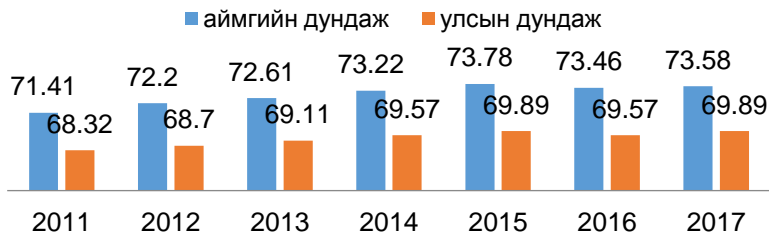
Байр	Аймаг, хот	Хүн амын тоо	Байр	Аймаг, хот	Хүн амын тоо
1	7-р баг, Нарлаг	3660	34	3-р баг, Тэнгэлэг	556
2	9-р баг, Мандал	2635	35	4-р баг, Номгон	537
3	8-р баг, Айраг	2048	36	2-р баг, Саруул	532
4	Боржигон	1997	37	4-р баг, Төгрөг	532
5	5-р баг, Аривжих	1858	38	3-р баг, Найз	530
6	Э.Д Сумын төв	1247	39	Дэлгэр-Эмт	530
7	3-р баг, Далай	955	40	1-р баг, Тавин	530
8	Рашаант	916	41	5-р баг, Дэрт-2	529
9	Сангийн далай	838	42	2-р баг, Таргат	522
10	2-р баг, Тэвш	817	43	3-р баг, Өвөр-Урт	518
11	Цагаан-Овоо	816	44	3-р баг, Зүлэгтий	506
12	4-р баг, Үйзэн	786	45	3-р баг, Аргатай	500
13	1-р баг, Наран	752	46	Дэрсэнэ ус	495
14	1-р баг, Суварга	736	47	3-р баг, Долоод	490
15	1-р баг, Цог	736	48	1-р баг, Шувуутай	485
16	2-р баг, Өнгөт	719	49	4-р баг, Бумбат	485
17	2-р баг, Олдох	708	50	3-р баг, Чулуут	486
18	, Талын нар	685	51	2-р баг, Мааньт	472
19	5-р баг, Хашаат	674	52	3-р баг, Хонгор	452
20	1-р баг, Онги	646	53	6-р баг, Рашаант	447
21	3-р баг, Уул	638	54	2-р баг, Энгэр-Ус	442
22	1-р баг, Цавчир	638	55	2-р баг, Буянт-2	427
23	1-р баг, Толь	622	56	Гурвансайхан	396
24	4-р баг, Сүм	618	57	1-р баг, Элгэн	388
25	Ар шавагтай	598	58	5-р баг, Суугаант	384
26	4-р баг, Бүлээн	591	59	1-р баг, Буянт-1	359
27	2-р баг, Цахиурт	586	60	1-р баг, Хараат	338
28	2-р баг, Ар-Урт	585	61	4-р баг, Дэрт-1	297
29	2-р баг, Наран	585	62	3-р баг, Тагт	293
30	2-р баг, Морьт	575	63	Замын-Улаан	289
31	Дн. Алаг-Өндөр	573	64	Шилийн гол	253
32	1-р баг, Ажирхай	564	65	ЦД. Дэлгэрэх зам	217
33	Баянбулаг	561	66	Жаргалант	203

Хүн амын дундаж наслалт

Дундаж наслалт бол хүн амын эрүүл мэндийн байдлыг тодорхойлох гол үзүүлэлт юм. Дундаж наслалт нь насны бүлэг дэх нас баралтын коэффициентийг үндэслэн тооцсон тухайн хүний цаашид амьдрах дундаж хугацаагаар тодорхойлогдох үзүүлэлт байдаг. Төрөлтөөс тооцсон дундаж наслалт нь дундаж наслалтын ерөнхий хэмжигдэхүүн болдог.

Хүн амын дундаж наслалтын өсөлт, бууралт нь хүн амын төрөлт, нас баралтын түвшингээс шалтгаалж байдаг. Манай аймгийн дундаж наслалт 73.58 байгаа нь өнгөрсөн оноос 0,12-р өсч, улсын дундажаас 3.69 -өөр их байна. Энэ бусад аймаг нийслэл, бүс нутгаас хамгийн өндөр үзүүлэлт юм.

Дундаж наслалт, жил бүрийн эцсийн байдлаар



Хүн амын нягтрал

2017 оны байдлаар хүн амын нягтрал нэг квадрат километр нутагт улсын дүнгээр 2 хүн ногдож байгаа бол манай аймгийн хувьд 0.62 байгаа нь улсын дундажаас 1.38 –р бага байна. Сумдаар авч үзвэл хүн амын нягтрал Сайнцагаан суманд 1км кв-т газарт 4,6 хүн ногдож байгаа бол, Өлзийт суманд 0,15 байгаа нь хамгийн бага байна. Бусад сумдын хувьд 0,3-0,9 байна.

Хүн амын нягтрал /сумдаар, оноор /

сумд	нутаг дэвсгэр мян.км2	2005	2010	2015	2017
1.Дэлгэрцогт	2.5	0.90	0.69	0.63	0.67
2.Дэрэн	3.6	0.69	0.61	0.57	0.58
3.Говь-Угтаал	2.7	0.62	0.59	0.59	0.59
4.Цагаандэлгэр	3.4	0.40	0.30	0.30	0.31
5.Баянжаргалан	3.2	0.38	0.37	0.37	0.37
6.Өндөршил	4.8	0.34	0.32	0.30	0.30
7.Гурвансайхан	5.4	0.51	0.42	0.39	0.40
8.Өлзийт	15.4	0.18	0.16	0.15	0.15
9.Хулд	6.1	0.42	0.37	0.38	0.40
10.Луус	3.2	0.64	0.64	0.56	0.57
11.Дэлгэрхангай	6.2	0.40	0.38	0.35	0.37
12.Сайхан-Овоо	4.1	0.66	0.62	0.53	0.53
13.Эрдэнэдалай	7.4	0.91	0.83	0.77	0.77
15.Сайнцагаан	3.4	4.14	3.97	4.29	4.56
15.Адаацаг	3.3	0.97	0.94	0.86	0.89
Аймгийн дүн	74.7	0.67	0.61	0.60	0.62

II. ХҮН АМЫН ЕРДИЙН ХӨДӨЛГӨӨН, ЦЭВЭР ӨСӨЛТ

Төрөлт

2017 оны эцсийн байдлаар 1026 төрөлт бүртгэгдсэн нь өмнөх оны мөн үеэс 81 төрөлтөөр буюу 7,3 хувиар буурсан байна. Дэлгэрхангай, Эрдэнэдалай, Дэлгэрцогт, Адаацаг, Говь-Угтаал сумдад 0,6-35 хувиар өссөн бол бусад сумдад 2,5-46 хувиар буурсан байна. Сүүлийн 5 жилийн байдлаар аймгийн хэмжээнд төрөлт хамгийн өндөр үзүүлэлттэй үе нь 2015-2016 он байжээ.

ТӨРӨЛТ, сумдаар сүүлийн 5 жилээр

Сумд	2013	2014	2015	2016	2017
1.Дэлгэрцогт	36	33	42	35	37
2.Дэрэн	43	50	59	46	44
3.Говь-Угтаал	36	36	42	29	30
4.Цагаандэлгэр	23	28	20	28	15
5.Баянжаргалан	32	28	22	32	31
6.Өндөршил	33	27	22	31	25
7.Гурвансайхан	37	45	45	42	42
8.Өлзийт	45	52	62	54	52
9.Хулд	61	48	63	68	64
10.Луус	45	35	45	39	38
11.Дэлгэрхангай	40	43	55	40	54
12.Сайхан-Овоо	59	42	48	55	39
13.Эрдэнэдалай	140	126	153	143	144
15.Сайнцагаан	325	373	357	397	338
15.Адаацаг	78	65	60	68	73
Аймгийн дүн	1033	1031	1095	1107	1026

Төрсөн хүүхдийн 53 хувь буюу 546 нь эрэгтэй, 47 хувь буюу 480 нь эмэгтэй хүүхдүүд байна. Эндээс үзэхэд төрөх үеийн хүйсийн харьцаа:

$$ТҮХХ = \frac{B1}{B2} * 100 \text{ буюу } \frac{546}{480} * 100 = 113.8$$

Энэ нь 100 эмэгтэй хүүхэд төрөх тутамд 114 эрэгтэй хүүхэд төрж байгааг харуулсан үзүүлэлт юм.



Аймгийн хэмжээнд 1000 хүнд ногдох төрөлт 22,3 болж өмнөх оны мөн үеэс 1,8 пунктээр буурсан мөн 1000 хүнд ногдох нас баралт 5,5 болж өмнөх оны мөн үеэс 1,4 пунктээр буурсан байна. Төрөлт нас баралтаар тодорхойлогддог хүн амын ердийн хөдөлгөөний коэффициент 17,0 болж өмнөх оноо 0,5 пунктээр буурсан

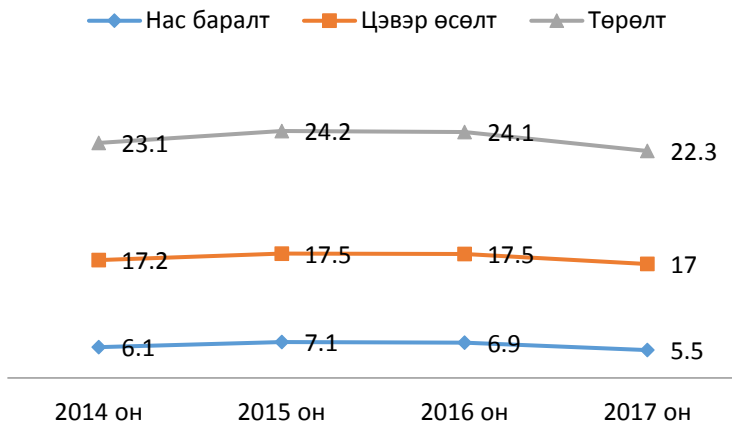
нь 1000 хүнд ногдох ердийн өсөлт 17 байгааг харуулж байна. Төрөлтийн тусгай

коэффициент 85 байгаа нь нөхөн үржихүйн насны 1000 эмэгтэй тутамд 85 төрөлт бүртгэгдэж байгааг харуулж байна.

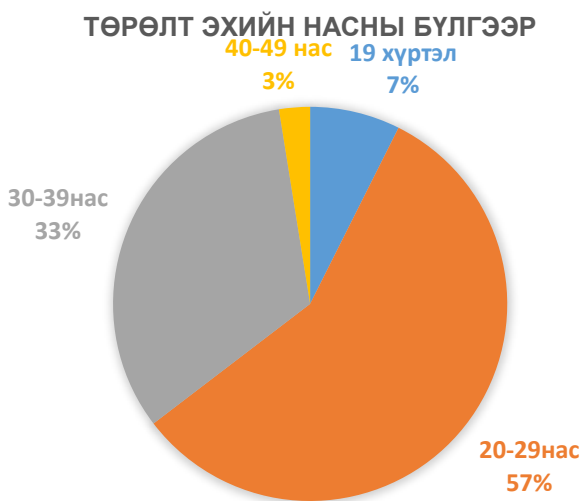
$$\text{ТЕК} = \frac{\text{амьд төрсөн хүүхдийн тоо}}{\text{жилийн дундаж хүн ам}} * 1000 = \frac{1026}{45949} * 1000 = 22.3$$

$$\text{ТТК} = \frac{\text{амьд төрсөн хүүхдийн тоо}}{15-49 \text{ насны эмэгтэйчүүд}} * 1000 = \frac{1026}{12064} * 1000 = 85$$

1000 хүнд ногдох төрөлт, нас баралт 2014-2017

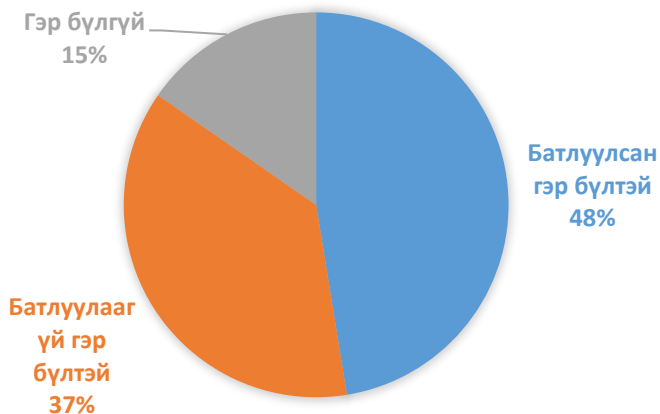


Нийт төрөлтийн 57% буюу 587 нь 20-29 насныхан, 33% буюу 337 нь 30-39 насныхан, 7% буюу 76 нь 19 хүртлэх насныхан байгаа бол, 40 болон түүнээс насны 26 эх амаржиж нийт төрөлтийн 3 хувийг бүрдүүлж байна. Төрөлтийн дундаж нас 24 байна.



Амаржсан эхчүүдийг гэрлэлтийн байдлаар авч үзвэл 48% нь батлуусан гэр бүлтэй, 37% нь батлуулаагүй гэр бүлтэй байгаа бол 15% нь гэр бүлгүй эмэгтэйчүүд байна.

АМАРЖСАН ЭХЧҮҮД ГЭРЛЭЛТИЙН БАЙДЛААР



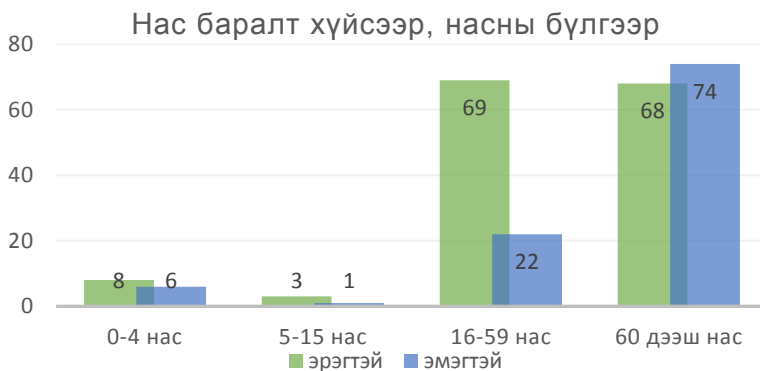
Нас баралт

2017 оны эцсийн байдлаар улсын хэмжээнд 17357 хүн нас барсан бөгөөд Дундговь аймгийн хувьд 251 хүн нас барсан нь нийт нас баралтын 1,44 хувийг эзэлж байна. Сүүлийн 5 жилийн байдлаар нас баралт хамгийн бага хэмжээнд хүрчээ. Энэ өнгөрсөн оноос 63 тохиолдол буюу 20,1%-р, 2013 оноос 11,6 хувиар буурсан байна.

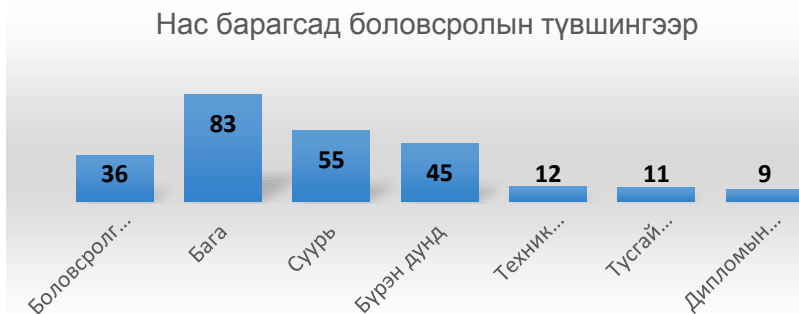
Нас баралт, сумдаар 2013-2017 оноо

Сумд	2013	2014	2015	2016	2017
1.Дэлгэрцогт	16	13	13	11	8
2.Дэрэн	12	12	9	17	12
3.Говь-Угтаал	6	9	16	16	11
4.Цагаандэлгэр	5	10	7	11	5
5.Баянжаргалан	5	5	7	5	4
6.Өндөршил	7	4	7	12	8
7.Гурвансайхан	8	7	18	9	11
8.Өлзийт	12	14	9	17	10
9.Хулд	18	12	11	14	12
10.Луус	13	9	18	11	8
11.Дэлгэрхангай	14	12	15	19	17
12.Сайхан-Овоо	15	8	15	11	15
13.Эрдэнэдалай	32	40	39	51	33
15.Сайнцагаан	102	95	103	90	79
15.Адаацаг	19	20	29	20	18
Аймгийн дүн	284	270	316	314	251

Нас барсан хүн амын 148 буюу 59 хувийг эрэгтэйчүүд, 103 буюу 41 хувийг эмэгтэйчүүд эзэлж байна. Тэдгээрийн дунд 0-4 насны 14, 5-15 насны 4, 16-59 насны 91, 60-аас дээш насны 142 иргэн нас баржээ.



Нас барсан иргэдийг боловсролын түвшингээр авч үзвэл 33,1 хувь нь бага боловсролтой, 21,9 хувь нь суурь боловсролтой, 17,9 хувь нь бүрэн дунд боловсролтой, 9,2 хувь нь техникийн болон тусгай мэргэжлийн дунд, 3,6 хувь нь дээд боловсролтой 14,3 хувь нь боловсролгүй иргэд байна.



Нас баралтын ерөнхий коэффициент 5.5 байгаа 1000 хүн тутамд 5-6 хүн нас барж байгааг харуулж байна.

$$\text{НБЕК} = \frac{\text{Нас барсан хүний тоо}}{\text{Жилийн дундаж хүн ам}} * 1000 = \frac{251}{45949} * 1000 = 5.5$$

Гэрлэлт, цуцлалт үрчлэлт

Улсын хэмжээнд 20470 гэрлэлт бүртгэгдсэн. Аймгийн хэмжээнд 248 гэрлэлт бүртгэгдсэн нь өнгөрсөн оноос 79 тохиолдол буюу 46,7 хувиар, 2015 оноос 66 тохиолдол буюу 36,2 хувиар тус тус өсчээ. Сумдаар авч үзвэл Дэрэн, Баянжаргалан, Өлзийт сумдад 1-5 гэрлэлтээр буурсан бол бусад бүх сумдад өссөн байна. Аймгийн хэмжээнд гэрлэлтийн ерөнхий

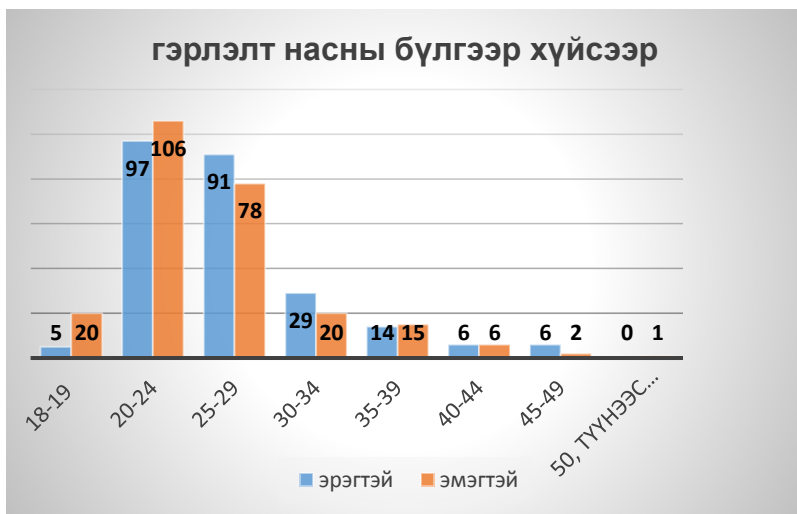
коэффициент 5.4 байгаа нь 1000 хүн тутамд 5 гэрлэлт бүртгэгдэж байгааг харуулж байна

$$\text{ГЕК} = \frac{\text{Нийт гэрлэлт}}{\text{Жилийн дундаж хүн ам}} * 1000 = \frac{248}{45949} * 1000 = 5.4$$

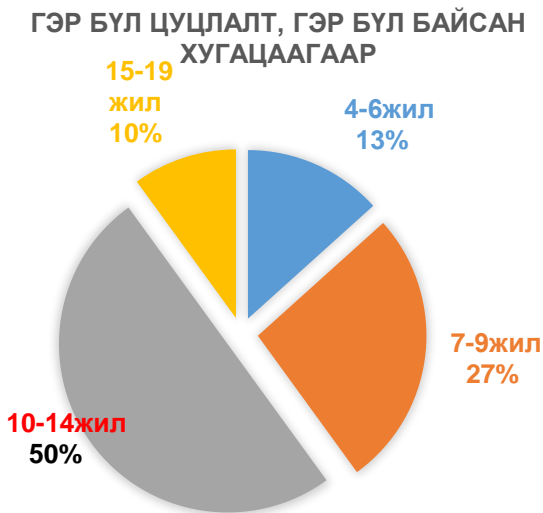
Гэрлэлт цуцлалт улсын хэмжээнд 3945, аймгийн хэмжээнд 30 бүртгэгдсэн өнгөрсөн оноос 2-оор буурчээ. Цуцлалт Сайнцагаан суманд 13, Хулд, Эрдэнэдалай, Гурвансайхан, Адаацаг сумдад тус бүр 3 бүртгэгдсэн бол, Дэрэн, Говь-Угтаал, Цагаандэлгэр, Баянжаргалан Луус, Өлзийт сумдад гэр бүл цуцлалт бүртгэгдээгүй байна.

Сумд	Гэрлэлт			Цуцлалт			Хүүхэд үрчлэлт		
	2015	2016	2017	2015	2016	2017	2015	2016	2017
Дэлгэрцогт	8	6	8	1	1	1	1	0	0
Дэрэн	1	12	8	0	0	0	0	0	1
Говь-Угтаал	4	1	4	0	0	0	0	2	1
Цагаандэлгэр	6	1	2	1	0	0	1	0	0
Баянжаргалан	3	9	8	1	2	0	1	0	0
Өндөршил	4	5	9	0	0	1	0	0	0
Гурвансайхан	13	9	14	0	4	3	0	0	0
Өлзийт	13	13	8	1	0	0	1	2	0
Хулд	7	7	12	4	0	3	4	1	1
Луус	8	10	19	1	1	0	1	0	1
Дэлгэрхангай	4	5	8	1	1	2	1	0	3
Сайхан-Овоо	9	5	10	0	0	1	0	0	0
Эрдэнэдалай	7	7	18	2	3	3	2	7	2
Сайнцагаан	74	58	89	19	19	13	0	8	9
Адаацаг	21	21	31	2	1	3	2	1	2
Дүн	182	169	248	33	32	30	14	21	20

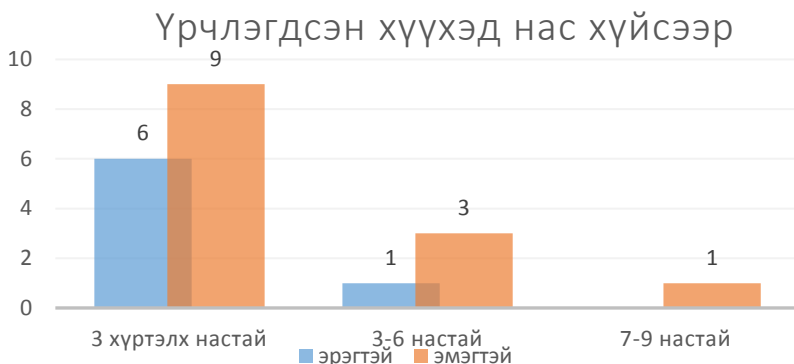
2017 оны эцсийн байдлаар улсын хэмжээнд 1739 хүүхэд, аймгийн хэмжээнд 20 хүүхэд үрчлэгдсэн. Үрчлэлт өмнөх оны мөн үеэс 4,8 хувиа буурсан бөгөөд Сайнцагаан суманд 9, Дэлгэрхангай суманд 3, Адаацаг Эрдэнэдалай сумдад 2, Говь-Угтаал, Дэрэн, Луус, Хулд сумдад тус бүр 1 бүртгэгдсэн бол бусад сумдад үрчлэлт бүртгэгдээгүй байна. Тус аймгийн хувьд эрэгтэйчүүдийн гэрлэлтийн дундаж нас 24,1 бол эмэгтэйчүүдийн гэрлэлтийн дундаж нас 23 байна. Нийт гэр бүлээ бүртгүүлсэн хүмүүсийн 76,2 хувь нь 20-29 насныхан, 15,7 хувь нь 30-39 насныхан 4 хувь нь 40 дээш насныхан, 5,0 хувь нь 18-19 насныхан байна



Гэрлэлт цуцлалтыг гэр бүл байсан хугацаагаар нь авч үзвэл 15 буюу 50 хувь нь гэрлээд 10-14 жил, 8 буюу 27 хувь нь гэрлээд 7-9 жил, 4 буюу 13 хувь нь 4-6 жил, 3 буюу 10 хувь нь гэрлээд 15-19 жил болсон байжээ.



Үрчлэгдсэн хүүхдийн 60 хувь нь эмэгтэй, 40 хувь нь эрэгтэй хүүхэд байгаа бол, 15 буюу 75 хувь нь 0-3 хүртлэх насны, 4 буюу 20 хувь нь 3-6 настай, 1 хүүхэд нь 7-насны хүүхэд байна.



Шилжилт хөдөлгөөн

2017 оны жилийн эцсийн байдлаар тус аймаг нийт 807 хүн шилжин ирсэн нь өнгөрсөн оноос 106 хүнээр буюу 15,1 хувиар өссөн байна. Шилжиж ирсэн хүний 49,8 хувийг эмэгтэйчүүд, 51,2 хувийг эрчүүд эзэлж байна.

Нийт шилжиж ирсэн хүн амыг насны бүлгээр ангилвал

0-14 насны 265 хүн 32,8%

15-54 насны 512 хүн 63,4%

55–аас дээш насны 30 хүн 3,8%-ийг эзэлж байна. Шилжин ирэгчдийн урсгалыг харуулвал:

-Улаанбаатар хотоос-398 хүн

-Өмнөговь аймгаас-98

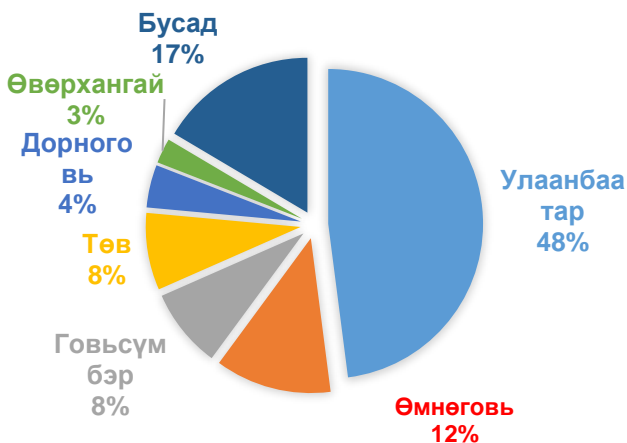
- Говьсүмбэр аймгаас-67

-Төв аймгаас-65

-Дорноговь аймгаас-36

-Өвөрхангай аймгаас-21 хүн тус тус шилжин ирсэн бол үлдсэн 17 хувь буюу 133 хүн бусад аймгаас шилжин ирсэн байна.

**ШИЛЖИН ИРСЭНЭЭ БҮРТГҮҮЛСЭН ХҮН
АМ 2017 ОН**



Өнгөрсөн оны байдлаар тус аймгаас өөр аймаг нийслэл руу нийт 593 хүн шилжсэн нь өнгөрсөн онуудтай харьцуулахад 2 дахин буурчээ. Шилжин явсан хүн амын 50,6 хувийг эмэгтэйчүүд 49,4 хувийг эрэгтэйчүүд эзэлж байна.

Нийт шилжиж явсан хүн амыг насны бүлгээр ангилвал

0-14 насны 159 хүн -26,8%

15-54 насны 399 хүн -67,3 %

55 –аас дээш насны 35 хүн -5,9%-ийг эзэлж байна. Нийт шилжин явсанаа бүртгүүлсэн хүн амыг урсгалыг харуулвал:

-Улаанбаатар хотруу-146 хүн

-Өмнөговь аймаг руу-105

- Говьсүмбэр аймаг руу-85

-Төв аймаг руу-73

-Дорноговь аймаг руу-71

-Өвөрхангай аймаг руу -29 хүн шилжин явсан бол 14 хувь буюу 84 хүн бусад аймгууд руу шилжин явсан байна.



Өнгөрсөн оны байдлаар шилжин явагчдын тоо буурч, шилжин ирсэн хүн амын тоо өссөн нь нийт хүн амын тоо өсөхөд гол нөлөөлсөн байна. 2017 оны байдлаар шилжин ирэлтийн коэффициент өнгөрсөн оноос 2,1 пунктээр өсч 17,6, шилжин явалтын коэффициент 2 дахин буурч 12,9 болсноор сүүлийн 10 жилийн хугацаанд хүн амын механик цэвэр өсөлтийн коэффициент 4,7 болж анх удаа удаа эерэг гарсан байна. Энэ нь 1000 хүн тутам 13 хүн шилжин явж, 18 хүн шилжиж ирж байна гэсэн утгыг харуулж байна.

Хүн амын шилжилт хөдөлгөөний коэффициент

Он	Хүн ам	Шилжи ж ирсэн хүн ам	Шилжин явсан хүн ам	Шилжин ирэлтийн коэф	Шилжин явалтын коэф	Хүн амын механик хөдөлгөөн
2008	47959	240	1619	5.0	33.4	-28.4
2009	47622	230	1876	4.8	39.3	-34.4
2010	45914	211	2432	4.5	52.0	-47.5
2011	45048	220	1785	4.8	39.2	-34.4
2012	44601	285	1370	6.4	30.6	-24.2
2013	44400	618	1629	13.9	36.6	-22.7
2014	44207	669	1450	15.1	32.7	-17.6
2015	44926	792	1152	17.8	25.8	-8.1
2016	45515	701	1155	15.5	25.5	-10.0
2017	46383	807	593	17.6	12.9	4.7

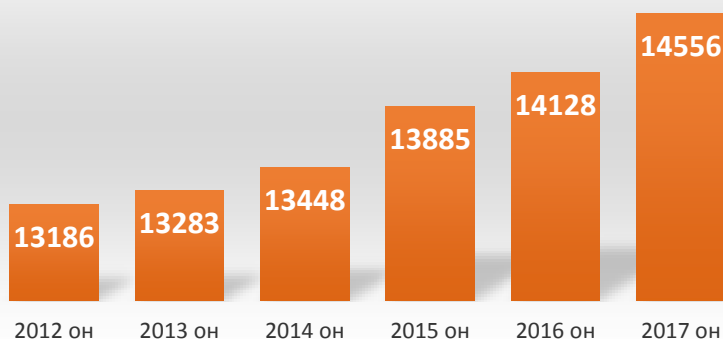
Шилжих хөдөлгөөнд нөлөөлж буй хүчин зүйлийг тогтооход тийм ч хялбар биш байдаг. Олонхи хүний шилжсэн шалтгаан нь янз бүр байдаг бөгөөд шалтгаан тус бүр нь хувь хүн, өрх гэр бүл, нийгмийн түвшинд өөр өөр байдагтай холбоотой.

III . ӨРХ, ХҮН АМЫН НИЙГМИЙН ЗАРИМ ҮЗҮҮЛЭЛТ

Өрх

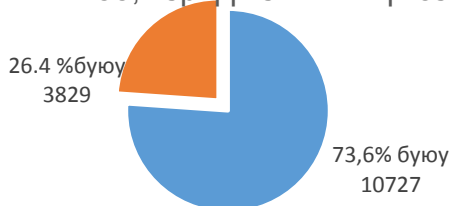
Өрхийн тоо 14556 болж өмнөх оноос 428 өрхөөр буюу 3,0 хувиар өслөө. Өрхийн тоо өссөнөөр нэг өрхөд ногдох хүн амын тоо буурч 3,2 болжээ.

Нийт өрхийн тоо 2012-2017 он



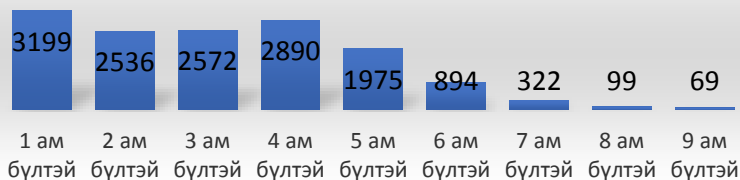
Хөдөөд 7333 өрхийн 23341 хүн амьдарч байгаа нь нийт хүн амын 50,3% юм. Аймгийн төвд 3732 өрхийн 12339 хүн байгаа нь нийт хүн амын 26,6% , сумын төвд 3491 өрхийн 10703 хүн амьдарч байгаа нь 23,1 хувь байна. Нийт өрхийн 73.6 хувь буюу 10727 нь эрэгтэй тэргүүлэгчтэй, 26.4 хувь буюу 3829 нь эмэгтэй тэргүүлэгчтэй өрх байна.

Өрхийн тоо, тэргүүлэгчийн хүйсээр



Өрхийн ам бүлийн байдлаар харьцуулвал 21,9 хувь нь 1 ам бүлтэй, 19,9 хувь нь 4 ам бүлтэй, 17,7 хувь нь 3 ам бүлтэй, 17,4 хувь нь 2 ам бүлтэй, 13,6 хувь нь 5 ам бүлтэй бол 9,5 хувь нь 6 болон түүнээс дээш ам бүлтэй өрх байна. Өнгөрсөн онтой харьцуулахад 1 ам бүлтэй өрхийн тоо 218 өрхөөр, 2 ам бүлтэй өрхийн тоо 109 өрхөөр өссөн нь хамгийн өндөр үзүүлэлт байна. Аймгийн хэмжээнд 18 хүртлэх насны 4 болон түүнээс дээш хүүхэдтэй өрхийн тоо 451 байна.

Өрхийн тоо ам бүлээр

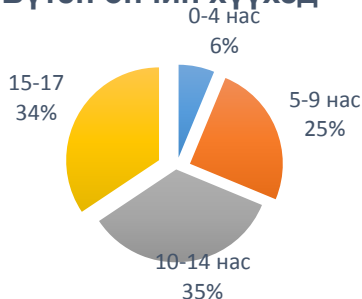


Нийгмийн зарим үзүүлэлтүүд

Үзүүлэлт	2013	2014	2015	2016	2017
Бүтэн өнчин хүүхдийн тоо	47	37	32	32	32
Хагас өнчин хүүхдийн тоо	494	437	438	437	390
16 хүртэл насны хүүхэдтэй гэр бүлгүй хүний тоо	1005	1242	938	1041	1136
16 хүртэл насны хүүхэдтэй гэр бүлгүй эхийн тоо	881	1062	826	925	1021
16 хүртэл насны хүүхэдтэй гэр бүлгүй эцгийн тоо	124	180	112	116	115
Өрх толгойлсон гэр бүлгүй хүний тоо	2544	2751	2340	2436	2405
Өрх толгойлсон гэр бүлгүй эмэгтэйн тоо	1879	2068	1749	1846	1890
Өрх толгойлсон гэр бүлгүй эрэгтэй хүний тоо	665	683	591	590	515
Тахир дутуу хүний тоо	1930	1982	1837	1747	1830
Үүнээс эрэгтэй	1097	1156	1043	1004	1044
эмэгтэй	833	826	794	743	786
бүгдээс төрөлхийн	794	785	991	800	871
олдмол	1136	1197	846	947	959
Ганц бие өндөр настан өрхийн тоо	818	827	1015	1103	1029

2017 оны эцсийн байдлаар өнчин хүүхдийн тоо 422 болж өнгөрсөн оноос 10,0 хувиар буурсан байна. Аймгийн хэмжээнд 32 бүтэн өнчин хүүхэд байгаагийн 13 нь эмэгтэй. 30 нь 5 дээш насны хүүхэд байгаа бол 0-4 насны 2 хүүхэд байна. Хагас өнчин 390 хүүхэд байгаагийн 205 нь эмэгтэй хүүхэд байна. Хагас өнчин хүүхдүүдийн 260 буюу 66.7 хувь нь 10-с дээш насны хүүхэд, 94 нь 5-9 насны хүүхэд, 36 нь 0-4 насны хүүхэд байна.

Бүтэн өнчин хүүхэд



Өрх толгойлсон эцэг эх: 18 хүртлэх насны хүүхэдтэй өрх толгойлсон хүний тоо 1136 болж өмнөх оны мөн үеэс 9,1 хувиар өссөн бол эдгээрийн 89,9 хувь нь эмэгтэйчүүд 10,1 хувь нь эрэгтэйчүүд байна. Нийт өрх толгойлсон хүмүүсийн 819 нь 1-3 хүүхэдтэй, 245 нь 3-5 хүүхэдтэй, 72 нь 6 болон түүнээс дээш хүүхэдтэй байна.

Ганц бие өндөр настан: Ганц биеэр амьдарч байгаа ахмад настаны тоо 1029 болж өнгөрсөн оноос 40 өөр буурчээ. Тэдгээрийн 756 нь 55-с дээш насны эмэгтэйчүүд, 273 нь 60-с дээш насны эрэгтэйчүүд байна. Үүнээс Сайнцагаан суманд 312, Эрдэнэдалай суманд 142 ахмад настан ганцаараа амьдарч байгаа нь өндөр үзүүлэлт юм. Аймгийн хэмжээнд тэтгэвэр тэтгэмж тогтоолгоогүй 3 ахмад настан байгаагийн 2 нь Эрдэнэдалай сум, 1 нь Цагаандэлгэр сумын ахмад настан байна.

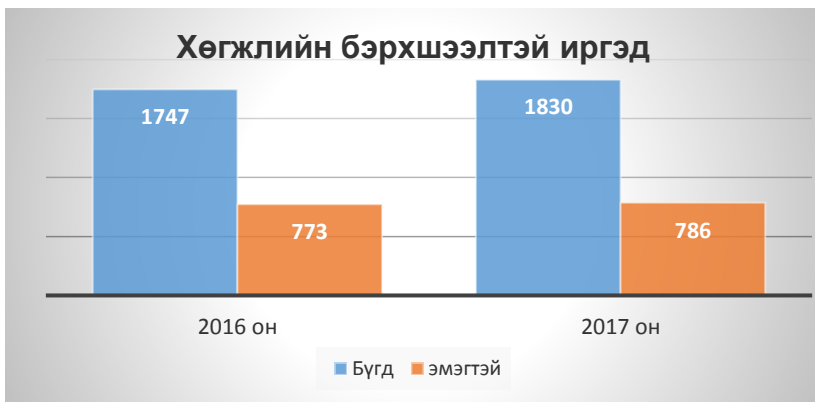
Ганц биеэрээ амьдарч буй ахмад настай өрхийн тоо

Сумд	2016 он	2017 он	үүнээс:	
			60 дээш настай эрэгтэй	55 дээш настай эмэгтэй
Адаацаг сум	49	56	14	42
Баянжаргалан сум	33	34	7	27
Говь-Угтаал сум	37	23	9	14
Гурвансайхан сум	44	41	15	26
Дэлгэрхангай сум	46	48	12	36
Дэлгэрцогт сум	94	57	17	40
Дэрэн сум	33	40	14	26
Луус сум	30	32	12	20
Өлзийт сум	98	54	14	40
Өндөршил сум	36	33	10	23

Сайнцагаан сум	310	312	73	239
Сайхан-Овоо сум	45	44	12	32
Хулд сум	56	46	13	33
Цагаандэлгэр сум	30	67	25	42
Эрдэнэдалай сум	162	142	26	116
Нийт	1103	1029	273	756

Ихэр хүүхэд: 2017 байдлаар 110 өрхийн 221 ихэр хүүхэд байгаагийн 109 нь 2 ихэр, 1 нь 3 ихэр хүүхэдтэй өрх байна. Тэдгээрээс Сайнцагаан суманд 33 Эрдэнэдалай, Гурвансайхан суманд 9, Дэлгэрхангай суманд 8 ихэр хүүхэдтэй өрх байгаа нь хамгийн өндөр үзүүлэлттэй байна

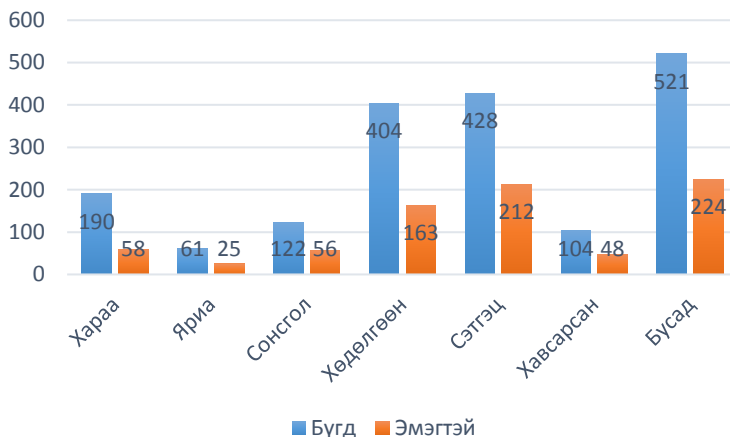
Хөгжлийн бэрхшээлтэй иргэн: 2017 оны эцсээр аймгийн хэмжээнд хөгжлийн бэрхшээлтэй 1830 хүн байгаа нь өнгөрсөн оны мөн үеэс 4,7 хувиар өссөн байна. Хөгжлийн бэрхшээлтэй нийт хүн амын 43,0 хувь нь эмэгтэйчүүд, 190 буюу 10,4 хувь нь 0-17 хүртлэх насны хүүхдүүд байна.



Хөгжлийн бэрхшээлийн хэлбэрээр авч үзвэл:

- Харааны бэрхшээлтэй 190. Үүнээс эмэгтэй 58
- Ярианы бэрхшээлтэй 61. Үүнээс эмэгтэй 25
- Сонсголын бэрхшээлтэй 122. Үүнээс эмэгтэй 56
- Хөдөлгөөний бэрхшээлтэй 404. Эмэгтэй 163
- Сэтгэцийн бэрхшээлтэй 428. Эмэгтэй 212
- Хавсарсан бэрхшээлтэй 104. Эмэгтэй 48
- Бусад төрлийн хөгжлийн бэрхшээлтэй 521 хүн, эмэгтэй 224 хүн байна.

Хөгжлийн бэрхшээлийн хэлбэр



Төрлөөр нь авч үзвэл нийт хөгжлийн бэрхшээлтэй хүмүүсийн 47,6 хувь нь төрөлхийн, 39,9 хувь нь ердийн өвчнөөр, 2,5 хувь нь мэргэжлээс шалтгаалах өвчнөөр, 10 хувь нь осол гэмтлээр хөгжлийн бэрхшээлтэй болсон хүмүүс байна.

ДҮГНЭЛТ

Дундговь аймаг байгуулагдсанаас хойш анх 1944 онд хүн амын тооллого болж тухайн үед 27,6 мянган хүн тоологдож байсан бол үүнээс хойш 74 жилийн дараа манай аймгийн хүн ам 46,4 мянгад хүрч 68,1 хувиар өссөн байна. Энэ хугацаанд хүн амын тоо 1991 он хүртэл өсч 56,2 мянган хүнтэй болж, 1992 оноос хойш сүүлийн 10 гаруй жил дараалан буурч 44,2 мянгад хүрсэн бол, сүүлийн 3 жил дараалан өслөө. Энэ хугацаанд манай аймгийн хүн амын өсөлт, бууралтанд нөлөөлсөн гол хүчин зүйл нь зах зээлийн эдийн засгийн харилцаанд шилжсэн үеэс гол төлөв хөдөөнөөс мэргэжил, боловсрол эзэмших, эрүүл мэнд, нийгэм соёлын үйлчилгээнд ойртох, хөдөлмөр эрхлэх зэрэг шалтгаанаар төв суурин газар луу шилжих, үүний зэрэгцээ төрөлт буурах хандлага нэмэгдсэнтэй холбоотой байлаа. 2017 оны байдлаар нийт хүн амын тоо 1,9 хувиар өсөхөд нөлөөлсөн гол зүйл нь нас баралт 20 хувиар буурсан, шилжин явалт өмнөх жилээс 2 дахин буурсан, шилжин ирэлт 15,1 хувиар өссөн зэрэг нөлөөлсөн байна. Нийт шилжилт хөдөлгөөнд оролцож буй иргэдийн 80 гаруй хувь нь

Улаанбаатар хот болон хөрш зэргэлдээ Өмнөговь, Говьсүмбэр Дорноговь, Төв, Өвөрхангай аймгуудаас шилжин ирж мөн шилжин явсан байна. Өрхийн тоо сүүлийн жилүүдэд тогтмол өсч нэг өрхөд ногдох хүний тоо 3,2 байна. Энэ нь цөөн ам бүлтэй 1-2 гишүүнтэй өрхийн тоо өсч байгааг харуулж байна.

2017 оны жилийн эцсийн байдлаар хүн амын үзүүлэлтүүдийн дунд эерэг гарч буй үзүүлэлтүүд: Үүнд

- Нийт хүн амын тоо 1,9 хувиар өссөн
- Нийт өрхийн тоо 3 хувиар өссөн
- Нас баралт 20,1 хувиар буурсан
- Шилжин ирэлт нэмэгдэж 15,1 хувиар өссөн
- Шилжин явалт 46,7 хувиар буурсан
- Гэрлэлтийн тоо өсч, цуцлалтын тоо буурсан
- Хүн ам зүйн ачаалал 0,5 хувиар буурсан
- Дундаж наслалт 0,12-р нэмэгдсэн
- Өнчин хүүхдийн тоо 422 болж өмнөх оноос 10 хувиар буурсан / ихэвчлэн 18 нас хүрч хасагдсан/

0-1 хүртлэх насны хүүхдийн эндэгдэл 50 хувиар буурсан зэрэг үзүүлэлтүүд байна.



Танилцуулга бэлтгэсэн:
С.Доржханд

Мэргэжилтэн

Утас:

80086479

Факс:

70593715,

И-мэйл:

dundgovi@nso.mn

Хаяг:

Дундговь аймгийн Засаг даргын
тамгын газар

2018 оны 04 сарын 28

ХЯНАСАН: ДУНДГОВЬ АЙМГИЙН СТАТИСТИКИЙН
ХЭЛТСИЙН ДАРГА
Б.ЭНХТУЯА