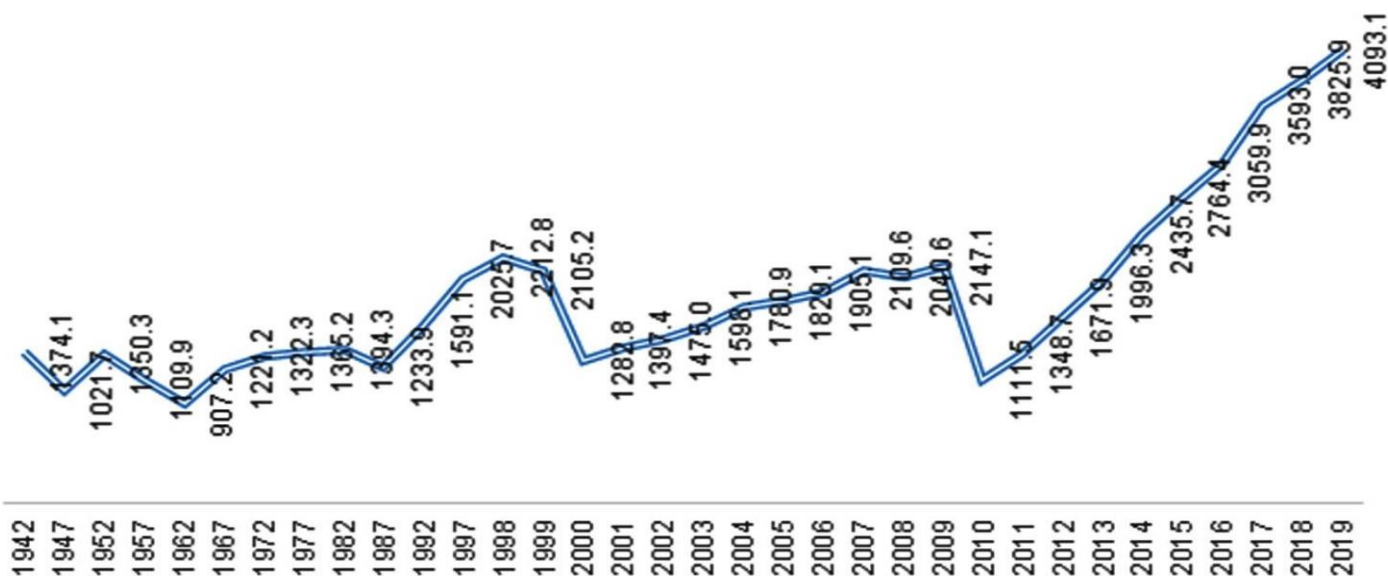




ХӨДӨӨ АЖ АХУЙН ТАНИЛЦУУЛГА 2019

МАЛЫН ТОО, МЯНГАН ТОЛГОЙГООР
/1942-2019/



**ДУНДГОВЬ АЙМГИЙН
СТАТИСТИКИЙН ХЭЛТЭС**

Гарчиг

Оршил

Нэр томъёоны товч тайлбар, тодорхойлолт

1. Малтай өрх болон малчин өрх, малчдын тоо, тэдний ахуйн зарим үзүүлэлт

- 1.1. Малтай өрх, малчин өрх
- 1.2. Малтай өрхийн бүлэглэлт
- 1.3. Малчдын мэдээлэл
- 1.4. Малчдын нийгэм, соёлын зарим үзүүлэлт

2. Малын тоо, түүний бүтэц, бүрэлдэхүүн

- 2.1. Малын тоо, бүтэц
- 2.2. Хээлтэгч, хээлтүүлэгч малын тохироо
- 2.3. Төл бойжилт
- 2.4. Том малын зүй бус хорогдол
- 2.5. Малын хээл хаялт, сувайралт
- 2.6. Малын хэрэглээний зарлага
- 2.7. Сүргийн бүтэц

3. Малжуулалт, шинээр гаргасан худгийн тайлан

- 3.1. Малжуулалтын талаар авсан арга хэмжээний тайлан
- 3.2. Шинээр гаргасан, засварласан худгийн мэдээлэл

4. Газар тариалан

Дүгнэлт

Мэдээллийн эх үүсвэр

Оршил

Дундговь аймгийн эдийн засгийн суурь голлох салбар бол хөдөө аж ахуй тэр дундаа мал аж ахуйн салбар юм.

Манай улс үндсэн хуулиндаа мал сүргийг үндэсний баялаг хэмээн зааж, мал тэжээвэр амьтдын тооллогыг жил бүр зохион байгуулан, үр дүнг үндэсний хэмжээнд тооцон бодлого төлөвлөлтөнд ашиглаж байна.

Монгол улсын “Статистикийн тухай” хуулийн 7-р зүйлийн 1 дэх заалтийн дагуу мал тэжээвэр амьтдын тооллогыг жил бүрийн 12 сарын 7-ноос 17-ны хооронд орон даяар зохион байгуулдаг.

Сүүлийн 3 жилийн мал, тэжээвэр амьтдын тооллогын онцлог нь малчдын талаарх дэлгэрэнгүй мэдээллийг цуглуулдаг болсон юм. Энэ нь Монгол улсын төрөөс явуулж буй малчдын тэтгэвэрт гарах насыг 5 жилээр наашлуулах болон малчдыг нийгмийн даатгалд хамруулах бодлоготой уялдсан юм.

Энэхүү танилцуулгад 2019 оны мал, тэжээвэр амьтдын тооллогын дэлгэрэнгүй үр дүн болон газар тариалангийн салбарын 2019 оны төлөв байдлыг нэгтгэн тусгахыг зорьлоо. Манай аймгийн хөдөө аж ахуй, мал аж ахуйн салбар нь газар зүйн байрлал, онцлог шинжээс шалтгаалан байгаль цаг уураас шууд хамааралтай бөгөөд мал аж ахуйн хувьд бэлчээрийн мал аж ахуй голлож байна.

Танилцуулгад малын тооны өсөлт өөрчлөлт, бүтэц, мал төллөлт, үржлийн байдал, зүй бус хорогдол, хээл хаялт, хээлтэгч, хээлтүүлэгч, түүний тохироо болон малтай өрх, малчин өрх, малчдын нийгмийн байдал, малын тооны өсөлт бууралтанд нөлөөлсөн үзүүлэлтүүд зэрэг мал аж ахуй, хөдөө аж ахуйтай холбоотой бүхий л Статистик мэдээлэл, үзүүлэлтүүдийг хамрууллаа.

Ингэснээр манай аймгийн хөдөө аж ахуйн салбарын өнөөгийн байдалд дүгнэлт хийх, цаашид авч хэрэгжүүлэх бодлого, салбарын ирээдүйн хөгжлийн чиг хандлагыг тодорхойлох, төлөвлөхөд суурь мэдээлэл болно гэдэгт итгэж байна.

НЭР ТОМЬЁОНЫ ТОВЧ ТАЙЛБАР, ТОДОРХОЙЛОЛТ

Малчин өрх: Жилийн 4 улирлын туршид малаа маллаж, малын ашиг шим тэдний амьжиргааны эх үүсвэр нь болж байгаа өрх.

Малтай өрх: Малчин өрхөөс гадна малыг ахуй амьдралдаа туслах чанарын үүрэгтэй өсгөн үржүүлдэг өрх.

Малчид: Жилийн 4 улирлын туршид мал аж ахуйг эрхэлж, малын ашиг шим нь тэдний амьжиргааны эх үүсвэр болж байгаа 16 ба түүнээс дээш насны хүмүүсийг хэлнэ.

Бодод шилжүүлэх коэффициент:

| | |
|---------------------|----------------|
| 1 адуу, үхэр -1 бод | 6 хонь - 1 бод |
| 1 тэмээ - 1.5 бод | 8 ямаа - 1 бод |

Бог малд буюу хонин толгойд шилжүүлэх коэффициент:

| | | |
|-----------------|-------------------|----------------|
| 1 тэмээ- 5 хонь | 1 хонь - 1 хонь | |
| 1 адуу - 7 хонь | 1 ямаа - 0.9 хонь | 1 үхэр- 6 хонь |

Нас гүйцсэн мал: Малын төрөл бүр дээр сүүлчийн 2 насны малыг хамруулна.

Тэмээ - 4 настай, 5 ба түүнээс дээш настай

Адуу - 3 настай, 4 ба түүнээс дээш настай

Үхэр - 2 настай, 3 ба түүнээс дээш настай

Бог мал - тухайн жилийн төл малаас бусад насны мал

Өсвөр насны мал:

Тэмээ-Өнгөрсөн жилийн төл, 2, 3 настай

Адуу- Өнгөрсөн жилийн төл, 2 настай

Үхэр- Өнгөрсөн жилийн төл

Төл мал, Тухайн жилийн төлийг хэлнэ.

Бэлэн хээлтэгч: Малын төрөл бүр дээр сүүлийн 2 насны эм малыг хамруулна.

Малын тоо, толгойн өсөлт: Оны эцсийн малаас оны эхний малыг хасч гаргана. Харьцуулсан үзүүлэлтийг оны эцсийн малын тоог эхний малын тоонд харьцуулан 100-гаар үржүүлэн тооцно. Малын өсөлтийн орлого тал нь төл бойжилт, зарлага тал нь хэрэглээний зарлага, том малын зүй бус хорогдол болно.

Төллөлтийн хувь: Төллөсөн хээлтэгчийн тоог оны эхний хээлтэгчийн тоонд харьцуулан 100 -гаар үржүүлнэ.

Бойжилтийн хувь: Бойжсон төлийн тоог нийт гарсан төлийн тоонд харьцуулан 100-гаар үржүүлнэ.

100 эхээс бойжуулсан төл: Бойжуулсан төлийн тоог оны эхний хээлтэгч малын тоонд харьцуулан 100-гаар үржүүлж тооцно.

Хээлтэгч, хээлтүүлэгчийн тохироо: Хээлтэгч малын тоог хээлтүүлэгч малын тоонд харьцуулан гаргана. 1 хээлтүүлэгчид ногдох хээлтэгчийн тооны норм нь:

Буур – 20-25

Бух – 35-45

Азарга- 12-15

Хуц, Ухна - 25-30

Малын зүй бус хорогдолд өвчний (халдвартай, халдваргүй) хорогдол, гэнэтийн аюулын (цас зуд, үер ус, гал түймэр, аянга цахилгаан зэрэг) хорогдол, бусад шалтгааны (малын хариулга, арчилгаа маллагаатай холбогдон гарсан) хорогдлыг оруулна.

Том малын зүй бус хорогдлын оны эхний малд эзлэх хувь: Зүй бусаар хорогдсон малын тоог оны эхний малын тоонд харьцуулан 100-гаар үржүүлж тооцно.

Малын хэрэглээний зарлага: Оны эхний малын тоон дээр бойжуулсан төлийг нэмж, том малын зүй бусын хорогдол, оны эцсийн малын тоог хасч гаргана.

Тэжээлийн нэгжид шилжүүлэх коэффициент: Бэлтгэсэн тэжээл нь илчлэг, чанарын байдлаараа харилцан адилгүй байдаг учраас нэг тэжээлийн нэгжид шилжүүлж тэжээлийн хангамжийг гаргана. Үүний тулд:

Хадлан өвс - 0.45

Таримал тэжээл - 0.35

Даршны ургамал - 0.25

Гар тэжээл, хужир шүү - 1.0

Төмс ногооны хаягдал - 0.22

Үр тарианы хаягдал - 0.9

Лай - 0.4

Сүрэл - 0.25 гэсэн итгэлцүүрүүдийг ашиглан тэжээлийн нэгжид шилжүүлнэ.

Малын тэжээлийн ангилал: Малын тэжээлийг ургамлын гаралтай, амьтны гаралтай, эрдэс тэжээлийн гаралтай гэж ангилна.

• Ургамлын гаралтай тэжээлд өвс, сүрэл, үр тариа, буурцгийн төрлийн ургамал багтах бөгөөд бүдүүн, хүчит, шүүст тэжээл гэж ангилна.

1. Бүдүүн тэжээл- өвс, сүрэл, нэг наст ба олон наст өвс орно.

2. Хүчит тэжээл- үр тариа, үр тарианы хаягдал, вандуй, буурцаг орно.

3. Шүүст тэжээл- Бүх төрлийн дарш, төмс ногооны хаягдал орно.

• Амьтны гаралтай тэжээлд яс, цусны гурил зэрэг орно.

• Эрдэс тэжээлд давс, хужир шүү орно.

Тариалангийн талбай гэж хөдөө аж ахуйн таримал ургамлыг тариалсан талбайг хэлнэ.

Тариалангийн талбайг тариалсан талбай, хураасан талбай, өнжөөсөн талбай, уринш боловсруулсан талбай гэж ангилна.

Тариалсан талбай гэж тухайн жилд үр суулгасан газрын нийт талбайн хэмжээ юм. Хураасан талбай гэж тухайн жилд ургацыг хурааж авсан газрын нийт талбайн хэмжээ юм.

Га-гийн ургац гэж талбайн нэг нэгжээс /1 га-гаас/ авах газар тариалангийн бүтээгдэхүүний /ургацын/ хэмжээ бөгөөд га-гийн ургацыг тодорхойлохдоо нэг төрлийн ургамлын тариалсан талбайгаас хураан авсан бүх ургацыг тэр талбайн нийт хэмжээнд харьцуулж тодорхойлно. /1тн=10 цн=1000кг /

Нийт ургац нь тухайн жилд газар тариалангийн үйлдвэрлэл эрхэлж үйлдвэрлэсэн нийт бүтээгдэхүүний хэмжээ, өөрөөр хэлбэл, тариалсан бүх талбайгаас хураан авсан үр тариа, төмс, хүнсний ногоо, жимс жимсгэнэ, малын тэжээл, техник, тосны ургамал зэрэг ургамал тус бүрийн төрлөөр нэмж гаргасан нийт ургацын хэмжээ болно.

Эдийн засгийн бүсэд:

Баруун бүс - Баян-Өлгий, Говь-Алтай, Ховд, Увс, Завхан

Хангайн бүс - Баянхонгор, Булган, Архангай, Өвөрхангай, Орхон, Хөвсгөл аймаг

Төвийн бүс - Говьсүмбэр, Дорноговь, Дундговь, Өмнөговь, Сэлэнгэ, Төв, Дархан-Уул аймаг

Зүүн бүс - Хэнтий, Дорнод, Сүхбаатар аймаг

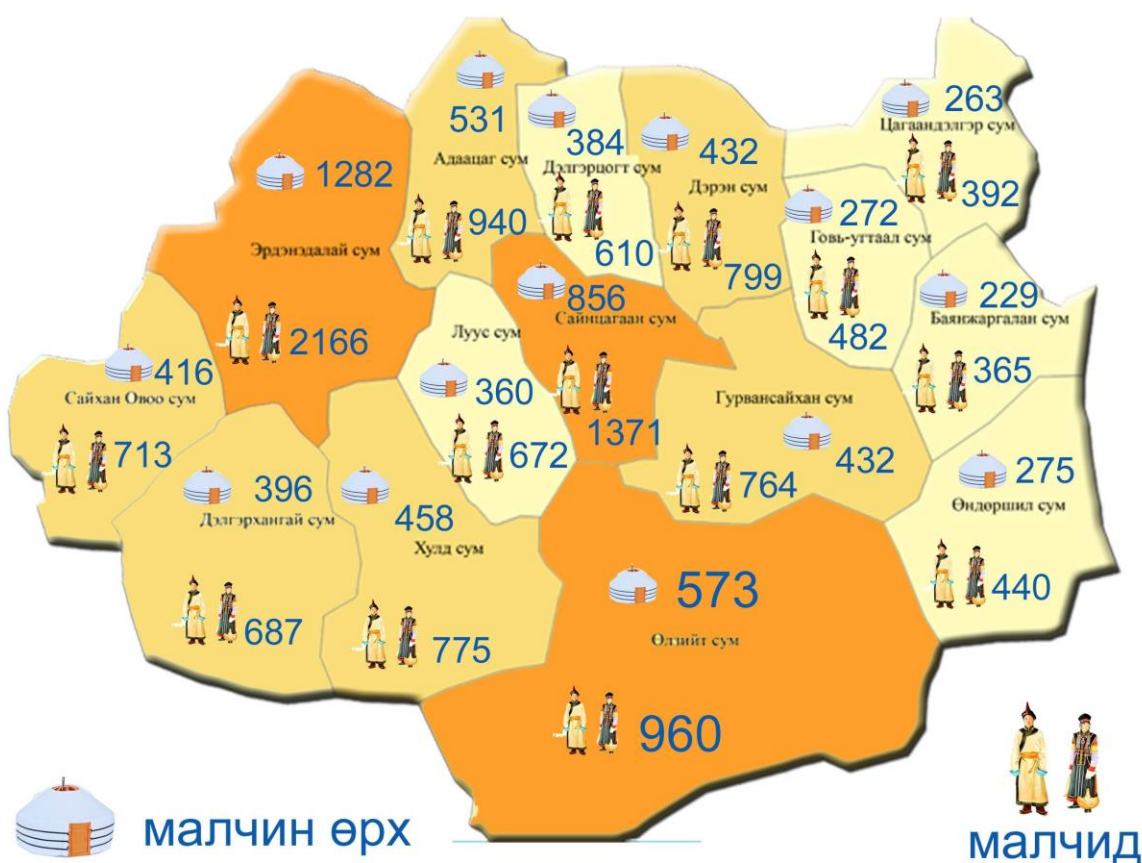
Улаанбаатар бүс - Улаанбаатар хот

1. МАЛТАЙ ӨРХ БОЛОН МАЛЧИН ӨРХ, МАЛДЧЫН ТОО, ТЭДНИЙ АХУЙН ЗАРИМ ҮЗҮҮЛЭЛТ

1.1. Малчин өрх, малтай өрх

Аймгийн хэмжээнд 2019 оны эцэст 8593 малтай өрх байгаагийн 7248 өрх нь мал аж ахуйн үйлдвэрлэл эрхэлдэг малчин өрх байна. Малчин өрхийг сумдаар авч үзвэл Сайнцагаан, Дэрэн, Өндөршил, Сайхан-Овоо сумд өмнөх оноос буурсан бол бусад бүх сумд өссөн байна.

Зураг.1. Малчин өрх, малчдын тоо, 2019 оны жилийн эцэст



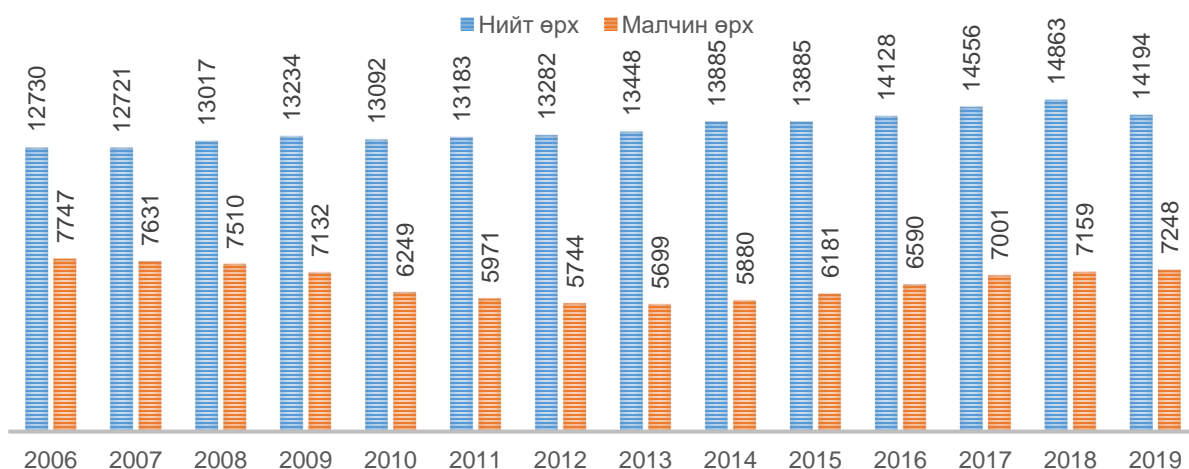
Аймгийн хэмжээний нийт өрхийн 51.1 хувийг малчин өрх эзэлж байна. Малтай болон малчин өрхийн тоог өмнөх онтой харьцуулахад малтай өрх 1.5 хувь, малчин өрх 1.2 хувиар тус тус өссөн байна.

Хүснэгт 1. Малчин өрх, малтай өрхийн тоо, жил бүрийн эцэст

| Сумдын нэр | Малтай өрхийн тоо | | | | Малчин өрхийн тоо | | | |
|--------------|-------------------|---------|---------|---------|-------------------|---------|---------|---------|
| | 2016 он | 2017 он | 2018 он | 2019 он | 2016 он | 2017 он | 2018 он | 2019 он |
| ДҮН | 7947 | 8283 | 8466 | 8593 | 6590 | 7001 | 7159 | 7248 |
| Сайнцагаан | 945 | 978 | 1006 | 1016 | 772 | 833 | 856 | 831 |
| Адаацаг | 599 | 636 | 636 | 643 | 493 | 516 | 531 | 539 |
| Баянжаргалан | 268 | 276 | 287 | 295 | 197 | 232 | 229 | 234 |
| Говь-Угтаал | 380 | 380 | 367 | 357 | 277 | 289 | 272 | 279 |
| Гурвансайхан | 485 | 505 | 514 | 536 | 422 | 431 | 432 | 495 |
| Дэлгэрхангай | 516 | 554 | 576 | 582 | 347 | 401 | 396 | 406 |
| Дэлгэрцогт | 414 | 426 | 435 | 435 | 353 | 375 | 384 | 384 |
| Дэрэн | 456 | 485 | 497 | 497 | 412 | 416 | 432 | 428 |
| Луус | 389 | 397 | 407 | 418 | 335 | 349 | 360 | 362 |
| Өлзийт | 568 | 600 | 630 | 654 | 502 | 537 | 573 | 585 |
| Өндөршил | 330 | 339 | 346 | 360 | 230 | 243 | 275 | 269 |
| Сайхан-Овоо | 473 | 500 | 506 | 509 | 390 | 422 | 416 | 402 |
| Хулд | 522 | 560 | 572 | 582 | 449 | 455 | 458 | 477 |
| Цагаандэлгэр | 287 | 297 | 302 | 315 | 250 | 252 | 263 | 273 |
| Эрдэнэдалай | 1315 | 1350 | 1385 | 1394 | 1161 | 1250.00 | 1282.00 | 1284 |

Зураг.2

АЙМГИЙН НИЙТ ӨРХ, ҮҮНЭЭС МАЛЧИН ӨРХ



1.2. Малтай өрхийн малын бүлэглэлт

2019 оны иргэдийн хувийн малын бүлэглэлтээс авч үзвэл нийт малчин өрхийн 8.9 хувь нь 100 хүртэл малтай, 13.1 хувь нь 101-200 малтай, 36.3 хувь нь 201-500 малтай, 28 хувь нь 501-1000 малтай, 13.7 хувь нь 1000-аас дээш малтай байна.

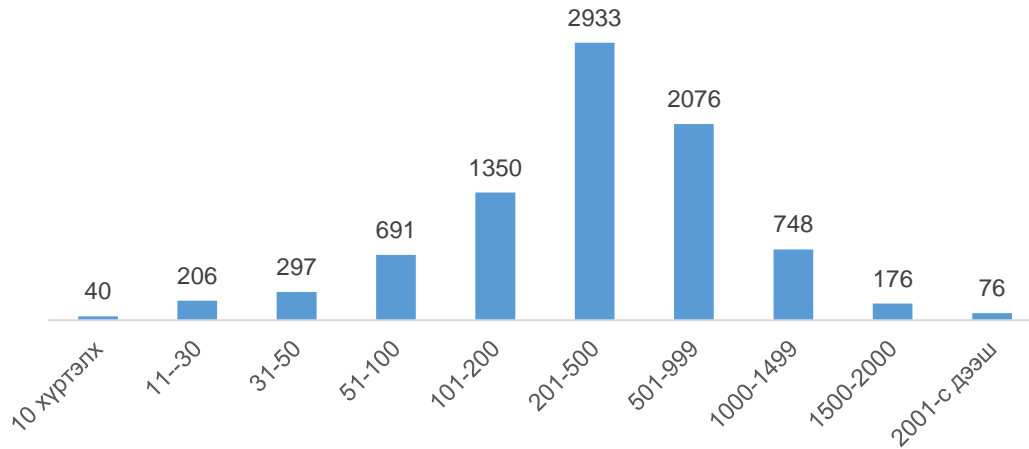
Хүснэгт.2. Малчин өрхийн бүлэглэлт

| Бүлэглэлт | Малчин өрх | | | | | Дүнд эзлэх хувь | | | | |
|------------------|------------|------|------|------|------|-----------------|------|------|------|-------|
| | 2015 | 2016 | 2017 | 2018 | 2019 | 2015 | 2016 | 2017 | 2018 | 2019 |
| ДҮН | 6181 | 6590 | 7001 | 7159 | 7248 | 100 | 100 | 100 | 100 | 100.0 |
| 30 хүртэл малтай | 157 | 163 | 133 | 132 | 114 | 2.1 | 2.2 | 1.9 | 1.8 | 1.6 |
| 31-50 | 198 | 231 | 192 | 157 | 142 | 3.2 | 3.5 | 2.7 | 2.2 | 2.0 |
| 51-100 | 515 | 511 | 522 | 457 | 386 | 8.3 | 7.8 | 7.5 | 6.4 | 5.3 |
| 101-200 | 1176 | 1168 | 1035 | 1006 | 949 | 19 | 17.7 | 14.8 | 14.1 | 13.1 |
| 201-500 | 2283 | 2414 | 2547 | 2599 | 2628 | 36.9 | 36.6 | 36.4 | 36.3 | 36.3 |
| 501-999 | 1327 | 1501 | 1784 | 1904 | 2032 | 21.5 | 22.8 | 25.5 | 26.6 | 28.0 |
| 1000-1499 | 409 | 461 | 586 | 678 | 745 | 6.6 | 7 | 8.4 | 9.5 | 10.3 |
| 1500-2000 | 79 | 89 | 136 | 158 | 176 | 1.3 | 1.4 | 1.9 | 2.2 | 2.4 |
| 2001-ээс дээш | 37 | 52 | 66 | 68 | 76 | 0.6 | 0.8 | 0.9 | 0.9 | 1.0 |

Иргэдийн хувийн малын тооны бүлэглэлтээс харвал нийт өрхөд эзлэх тухайн бүлгийн хувь өмнөх оныхоос 30 хүртэл малтай малчин өрх 0.2 пункт, 31-50 хүртэл малтай малчин өрх 0.2 пункт, 51-100 малтай малчин өрх 1.1 пункт, 101-200 хүртэл малтай малчин өрх 1.0 пунктээр тус тус буурч, 501-999 малтай малчин өрх 1.4 пункт, 1000-1499 малтай малчин өрх 0.8 пункт, 1500-2000 малтай малчин өрх 0.2 пункт, 2001-ээс дээш малтай малчин өрхийн эзлэх хувь 0.1 пунктээр тус тус өссөн байна. Үүнээс үзэхэд өмнөх онтой харьцуулахад малчин өрхийн малын тоо өсөж буй нь харагдаж байна.

Зураг:3

Малтай өрхийн малын бүлэглэлт -2019 он

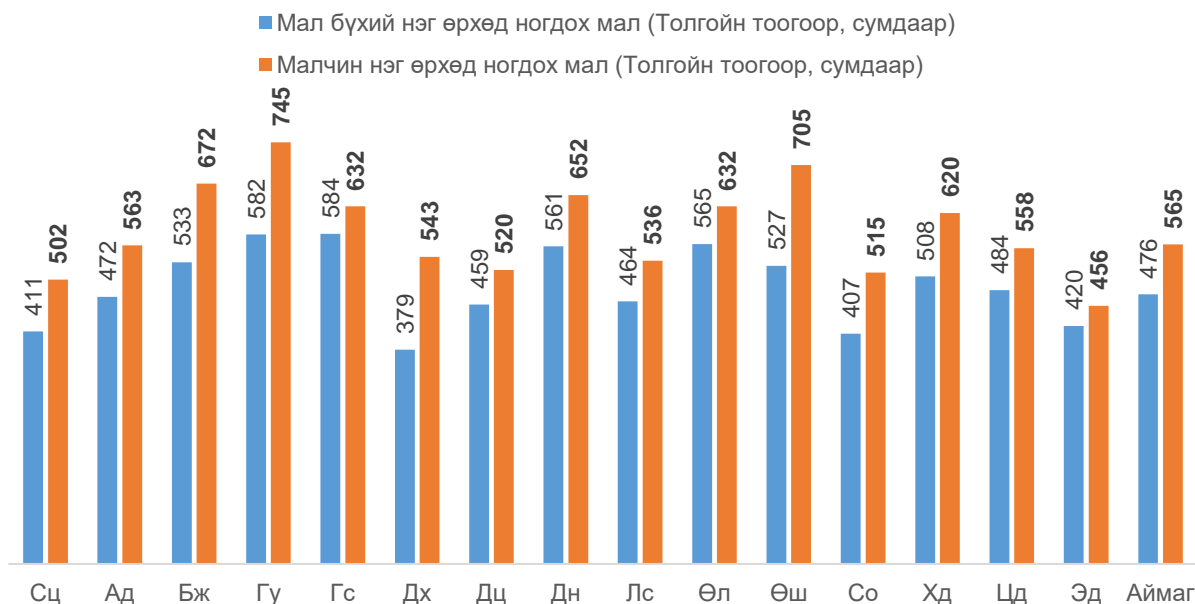


Хүснэгт.3. Малчин өрхийн бүлэглэлт, сумаар, 2019 оны жилийн эцсийн байдлаар

| Сумд | Малчин өрхийн бүлэглэлт | | | | | | | | | |
|------|-------------------------|------------------|--------------|---------------|----------------|----------------|----------------|------------------|------------------|----------------------|
| | Бүгд | 30 хүртэл малтай | 31-50 малтай | 51-100 малтай | 101-200 малтай | 201-500 малтай | 501-999 малтай | 1000-1499 малтай | 1500-2000 малтай | 2001-аас дээш малтай |
| Сц | 831 | 13 | 17 | 48 | 147 | 324 | 203 | 57 | 15 | 7 |
| Ад | 539 | 3 | 9 | 19 | 85 | 212 | 139 | 54 | 13 | 5 |
| Бж | 234 | 4 | 4 | 13 | 28 | 68 | 63 | 36 | 12 | 6 |
| Гу | 279 | 2 | 3 | 12 | 24 | 75 | 95 | 48 | 14 | 6 |
| Гс | 495 | 5 | 18 | 28 | 59 | 141 | 146 | 69 | 23 | 6 |
| Дх | 406 | 5 | 2 | 16 | 60 | 182 | 103 | 31 | 4 | 3 |
| Дц | 384 | 11 | 4 | 29 | 55 | 152 | 86 | 35 | 5 | 7 |
| Дн | 428 | 2 | 8 | 16 | 47 | 146 | 126 | 59 | 15 | 9 |
| Лс | 362 | 3 | 2 | 17 | 29 | 154 | 125 | 29 | 3 | |
| Өл | 585 | 5 | 6 | 33 | 67 | 170 | 200 | 75 | 23 | 6 |
| Өш | 269 | 3 | 1 | 11 | 31 | 79 | 84 | 47 | 7 | 6 |
| Со | 402 | 2 | 8 | 17 | 56 | 170 | 117 | 29 | 2 | 1 |
| Хд | 477 | 2 | 2 | 11 | 41 | 186 | 162 | 60 | 13 | |
| Цд | 273 | 3 | 8 | 10 | 41 | 94 | 72 | 35 | 8 | 2 |
| Эд | 1 284 | 51 | 50 | 106 | 179 | 475 | 311 | 81 | 19 | 12 |
| Нийт | 7 248 | 114 | 142 | 386 | 949 | 2 628 | 2 032 | 745 | 176 | 76 |

Зураг.4

Малтай, малчин өрхөд ногдох малын тоо - 2019 он



Хүснэгт.4. Өрх, ам бүлд ногдох мал, сумаар,

| Сумд | Малтай өрх | | | | Малчин өрх | | | | Мал бүхий нэг өрхөд ногдох мал (Толгойн тоогоор) | Малчин нэг өрхөд ногдох мал (Толгойн тоогоор) |
|-------|------------|-------|-------|-------|------------|-------|-------|-------|--|---|
| | 2016 | 2017 | 2018 | 2019 | 2016 | 2017 | 2018 | 2019 | | |
| Сц | 945 | 978 | 1 006 | 1 016 | 772 | 833 | 856 | 831 | 411 | 502 |
| Ад | 599 | 636 | 636 | 643 | 493 | 516 | 531 | 539 | 472 | 563 |
| Бж | 268 | 276 | 287 | 295 | 197 | 232 | 229 | 234 | 533 | 672 |
| Гу | 380 | 380 | 367 | 357 | 277 | 289 | 272 | 279 | 582 | 745 |
| Гс | 485 | 505 | 514 | 536 | 422 | 431 | 432 | 495 | 584 | 632 |
| Дх | 516 | 554 | 576 | 582 | 347 | 401 | 396 | 406 | 379 | 543 |
| Дц | 414 | 426 | 435 | 435 | 353 | 375 | 384 | 384 | 459 | 520 |
| Дн | 456 | 485 | 497 | 497 | 412 | 416 | 432 | 428 | 561 | 652 |
| Лс | 389 | 397 | 407 | 418 | 335 | 349 | 360 | 362 | 464 | 536 |
| Өл | 568 | 600 | 630 | 654 | 502 | 537 | 573 | 585 | 565 | 632 |
| Өш | 330 | 339 | 346 | 360 | 230 | 243 | 275 | 269 | 527 | 705 |
| Со | 473 | 500 | 506 | 509 | 390 | 422 | 416 | 402 | 407 | 515 |
| Хд | 522 | 560 | 572 | 582 | 449 | 455 | 458 | 477 | 508 | 620 |
| Цд | 287 | 297 | 302 | 315 | 250 | 252 | 263 | 273 | 484 | 558 |
| Эд | 1 315 | 1 350 | 1 385 | 1 394 | 1 161 | 1 250 | 1 282 | 1 284 | 420 | 456 |
| аймаг | 7947 | 8 283 | 8 466 | 8 593 | 6590 | 7001 | 7 159 | 7 248 | 476 | 565 |

2019 оны жилийн эцсийн мал тооллогын дүнгээр нэг малчин өрхөд ногдох малын тоо /толгойн тоогоор/ 565 мал байгаа нь өмнөх оноос 31 малаар өссөн үзүүлэлт байна.

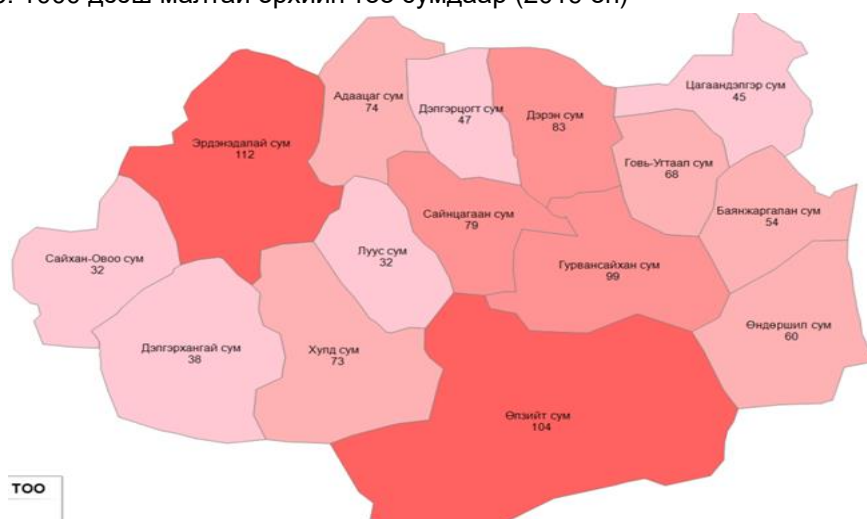
Хүснэгт 5. Малтай өрхийн тоо, малын бүлэглэлт жил бүрийн эцэст

| Бүлэглэлт | Малтай өрхийн тоо | | | | Нийт дүнд эзлэх хувь | | | |
|-------------|-------------------|---------|---------|---------|----------------------|---------|---------|---------|
| | 2016 он | 2017 он | 2018 он | 2019 он | 2016 он | 2017 он | 2018 он | 2019 он |
| Бүгд | 7947 | 8283 | 8466 | 8593 | 100 | 100 | 100 | 100 |
| 10 хүртэлх | 64 | 50 | 42 | 40 | 0.8 | 0.6 | 0.5 | 0.5 |
| 11-30 | 313 | 251 | 236 | 206 | 3.9 | 3 | 2.8 | 2.4 |
| 31-50 | 414 | 347 | 315 | 297 | 5.2 | 4.2 | 3.7 | 3.5 |
| 51-100 | 813 | 798 | 767 | 691 | 10.2 | 9.6 | 9.1 | 8.0 |
| 101-200 | 1565 | 1 422 | 1403 | 1350 | 19.7 | 17.2 | 16.6 | 15.7 |
| 201-500 | 2635 | 2 800 | 2853 | 2933 | 33.2 | 33.8 | 33.7 | 34.1 |
| 501-999 | 1538 | 1 825 | 1944 | 2076 | 19.4 | 22 | 23 | 24.2 |
| 1000-1499 | 462 | 587 | 679 | 748 | 5.8 | 7.1 | 8 | 8.7 |
| 1500-2000 | 91 | 137 | 159 | 176 | 1.1 | 1.7 | 1.9 | 2.0 |
| 2001-с дээш | 52 | 66 | 68 | 76 | 0.7 | 0.8 | 0.8 | 0.9 |

Малтай өрхийг малын тоогоор бүлэглэн, нийт малтай өрхөд эзлэх хувиар авч үзвэл 50 хүртэлх малтай өрх 0.6 пунктээр, 51-200 хүртэлх малтай өрх 2.0 пунктээр буурч, 201-500 малтай өрх 0.4 пунктээр, 5001-999 малтай өрх 1.2 пунктээр, 1000-аас дээш малтай өрх 0.9 пунктээр өссөн байна.

Мянгаас дээш малтай малчин өрхийн тоо энэ онд 1000 болж, өмнөх оноос 94-өөр буюу 1.1 хувиар өссөн байна. Хамгийн олон мянгат малчинтай сумдаар Эрдэнэдалай сум 112 мянгат өрх, Өлзийт сум 104 мянгат өрх, Гурвансайхан сум 99 мянгат өрх, Дэрэн сум 84 мянгат өрх, Сайнцагаан сум 79 мянгат малчин өрхтэй байна

Зураг 5. 1000 дээш малтай өрхийн тоо сумдаар (2019 он)



ТОО

1.3. Малчдын мэдээлэл.

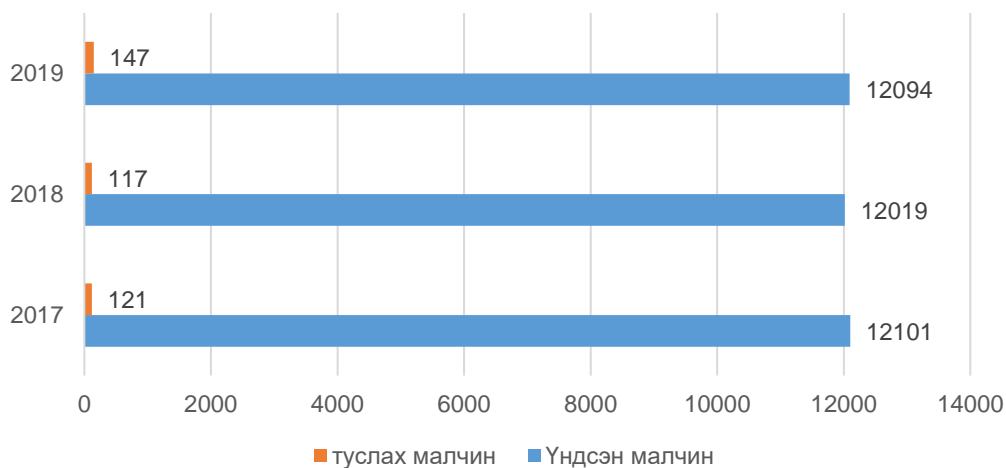
2019 онд мал аж ахуйн салбарт ажиллаж байгаа малчдын тоо 12241 болж өмнөх оноос 0.9 хувь буюу 105 хүнээр өссөн байна. Аймгийн нийт иргэдийн 26.4 хувийг малчид эзэлж байна. Нийт малчдын 42.6 хувь буюу 5210 эмэгтэй, 57.4 хувь буюу 7031 эрэгтэй байна. Малчдыг насны бүлгээр авч үзвэл 30 хувь нь 15-34 нас, 58 хувь нь 35-59 нас, 12 хувь нь 60-аас дээш насны тэтгэврийн хүмүүс байна. Нийт малчдын 1.2 хувь буюу 147 нь туслах малчин байна.

Хүснэгт 6. Малтай өрх, малчин өрх, малчдын мэдээлэл, онуудаар

| Үзүүлэлт | 2015 | 2016 | 2017 | 2018 | 2019 | 2019/2018 |
|-----------------------------------|-------|-------|-------|-------|-------|-----------|
| Малтай өрх | 7503 | 7947 | 8283 | 8466 | 8593 | 101.5 |
| Малчин өрх | 6181 | 6590 | 7001 | 7159 | 7248 | 101.2 |
| Малчдын тоо | 11633 | 12171 | 12222 | 12136 | 12241 | 100.9 |
| Үүнээс: 15-34 насны | 3868 | 3948 | 4021 | 3870 | 3669 | 94.8 |
| 35-59 насны | 6426 | 6748 | 6772 | 6865 | 7107 | 103.5 |
| 60+ | 1339 | 1475 | 1429 | 1401 | 1465 | 104.6 |
| Нийт малчидаас эмэгтэй | 5274 | 5485 | 5361 | 5210 | 5210 | 100.0 |
| Нэг малчин өрхөд ногдох малын тоо | 447 | 464 | 513 | 534 | 564 | 105.6 |

Зураг.6

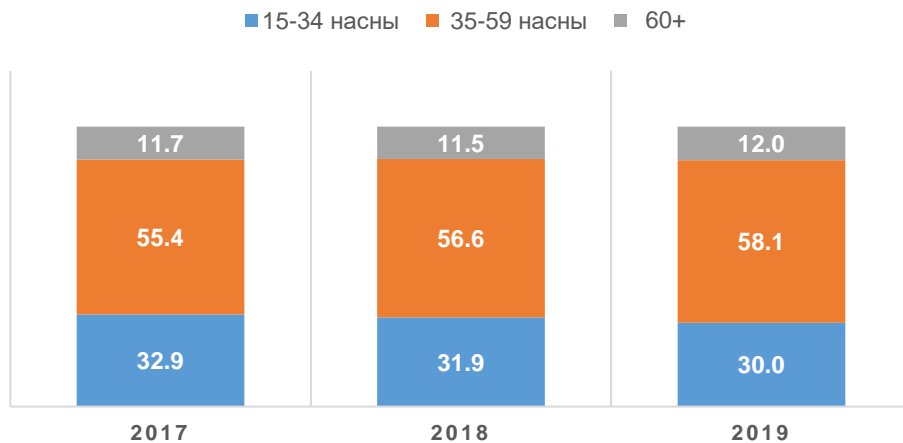
Туслах болон үндсэн малчны тоо, онуудаар



Малчдыг насны бүлгээр өмнөх онтой харьцуулж үзэхэд 15-34 насны малчид 0.9 пунктээр буурч, 35-60 насны малчид 1.5 пунктээр өсч, 60-с дээш буюу тэтгэврийн насны малчид 0.5 пунктээр өссөн үзүүлэлттэй байна.

Зураг.7

МАЛЧДЫН НАСНЫ БҮТЭЦ, ХУВИАР, ОНУУДААР



Малчдын насны бүтцийг сумдаар авч үзвэл 15-34 насны залуучууд Өлзийт, Дэлгэрхангай, Адаацаг, Дэрэн сумдууд их, 35-59 насны идэрчүүд Луус, Гурвансайхан, Өндөршил, Сайхан-Овоо, Говь-Угтаал сумдууд их, тэтгэврийн насныхан Цагаандэлгэр, Дэлгэрцогт, Сайнцагаан, Дэрэн сумдууд их байна. Малчдын хүйсийн харьцааг авч үзвэл аймгийн хэмжээнд 100 эмэгтэй малчинд 135 эрэгтэй малчин ноогдож байгаа нь хүйсийн харьцаа хөдөөд алдагдаж байгааг харуулж байна.

Хүснэгт 7. Малчдын тоо, насны бүлгээр, 2019 оны жилийн эцсийн байдлаар

| Сумд | Нийт малчдын тоо | 15-34 | 35-59 | 60+ | % | | | Нийт малчдаас эрэгтэй | Нийт малчдаас эмэгтэй | Малчдын хүйсийн харьцаа |
|--------------|------------------|-------|-------|-----|-------|-------|------|-----------------------|-----------------------|-------------------------|
| | | | | | 15-34 | 35-59 | 60+ | | | |
| Сайнцагаан | 1375 | 385 | 795 | 195 | 28 | 57.8 | 14.2 | 787 | 588 | 134 |
| Адаацаг | 962 | 329 | 545 | 88 | 34.2 | 56.7 | 9.1 | 529 | 433 | 122 |
| Баянжаргалан | 369 | 106 | 217 | 46 | 28.7 | 58.8 | 12.5 | 214 | 155 | 138 |
| Говь-Угтаал | 489 | 135 | 295 | 59 | 27.6 | 60.3 | 12.1 | 281 | 208 | 135 |
| Гурвансайхан | 808 | 214 | 494 | 100 | 26.5 | 61.1 | 12.4 | 452 | 356 | 127 |
| Дэлгэрхангай | 700 | 244 | 406 | 50 | 34.9 | 58 | 7.1 | 402 | 298 | 135 |
| Дэлгэрцогт | 609 | 172 | 330 | 107 | 28.2 | 54.2 | 17.6 | 343 | 266 | 129 |
| Дэрэн | 793 | 255 | 426 | 112 | 32.2 | 53.7 | 14.1 | 461 | 332 | 139 |
| Луус | 640 | 187 | 394 | 59 | 29.2 | 61.6 | 9.2 | 383 | 257 | 149 |
| Өлзийт | 984 | 345 | 540 | 99 | 35.1 | 54.9 | 10.1 | 585 | 399 | 147 |

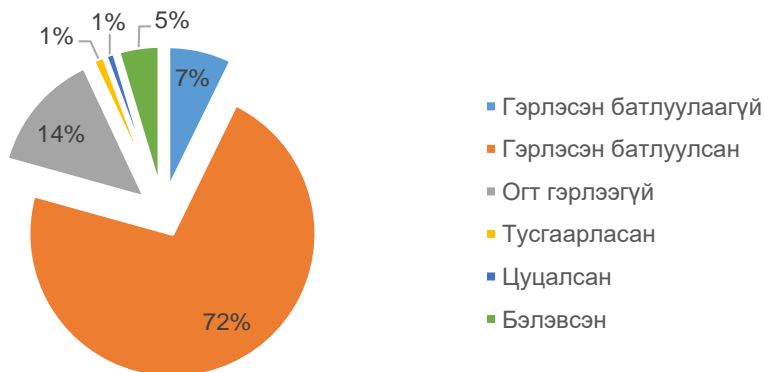
| | | | | | | | | | | |
|--------------|-------|------|------|------|------|------|------|------|------|-----|
| Өндөршил | 432 | 127 | 264 | 41 | 29.4 | 61.1 | 9.5 | 246 | 186 | 132 |
| Сайхан-Овоо | 706 | 214 | 431 | 61 | 30.3 | 61 | 8.6 | 412 | 294 | 140 |
| Хулд | 811 | 236 | 479 | 96 | 29.1 | 59.1 | 11.8 | 500 | 311 | 161 |
| Цагаандэлгэр | 406 | 97 | 235 | 74 | 23.9 | 57.9 | 18.2 | 244 | 162 | 151 |
| Эрдэнэдалай | 2157 | 623 | 1256 | 278 | 28.9 | 58.2 | 12.9 | 1192 | 965 | 124 |
| | 12241 | 3669 | 7107 | 1465 | 30 | 58.1 | 12 | 7031 | 5210 | 135 |

1.4. Малчдын нийгэм соёлын зарим үзүүлэлт

2019 оны байдлаар нийт малчдын 79.3 хувь буюу 9709 нь гэрлэсэн бөгөөд 72 хувь нь гэрлэлтээ батлуулсан, 7 хувь нь батлуулаагүй байна. Харин 1678 малчин буюу 14 хувь нь огт гэрлээгүй, 159 малчин буюу 1 хувь нь тусгаарласан, 127 малчин буюу 1 хувь нь цуцалсан, 568 буюу 5 хувь нь бэлэвсэн байна. /Зураг.8 /

Зураг.8

Малчдын гэрлэлтийн байдал-2019



Малчдын боловсролын түвшинг 2019 оны байдлаар авч үзэхэд 5345 малчин буюу 44 хувь нь суурь, 3368 малчин буюу 28 хувь нь бага, 1886 малчин буюу 15 хувь нь бүрэн дунд, 440 малчин буюу 4 хувь нь техникийн болон мэргэжлийн, 403 малчин буюу 3 хувь нь тусгай мэргэжлийн дунд боловсролтой байгаа бол 338 буюу 3 хувь нь боловсролгүй, 411 малчин буюу 3 хувь нь дээд боловсролтой байна. /Зураг.9/

Зураг.9



2019 оны байдлаар нийт малчдын 55.7 хувь буюу 6821 малчин зээлтэй байна. Мөн малчдын 74.6 хувь нь эрүүл мэндийн даатгалд хамрагдсан байгаа бол 32.9 хувь нь нийгмийн даатгалд хамрагдсан байна.

Хүснэгт 8. Малчдын нийгмийн зарим үзүүлэлтүүд-2019

| Сумд | Зээлтэй малчин | Нийт өрхөд эзлэх хувь | ЭМД-д хамрагддаг малчин | Нийт өрхөд эзлэх хувь | НД-д хамрагддаг малчин | Нийт өрхөд эзлэх хувь |
|-----------------|----------------|-----------------------|-------------------------|-----------------------|------------------------|-----------------------|
| Адаацаг | 731 | 76.0 | 803 | 83.5 | 232 | 24.1 |
| Баянжаргалан | 255 | 69.1 | 300 | 81.3 | 246 | 66.7 |
| Говь-Угтаал | 294 | 60.1 | 375 | 76.7 | 199 | 40.7 |
| Гурвансайхан | 375 | 46.4 | 584 | 72.3 | 240 | 29.7 |
| Дэлгэрхангай | 441 | 63.0 | 477 | 68.1 | 157 | 22.4 |
| Дэлгэрцогт | 347 | 57.0 | 462 | 75.9 | 238 | 39.1 |
| Дэрэн | 484 | 61.0 | 381 | 48.0 | 123 | 15.5 |
| Луус | 339 | 53.0 | 494 | 77.2 | 169 | 26.4 |
| Өлзийт | 606 | 61.6 | 745 | 75.7 | 373 | 37.9 |
| Өндөршил | 250 | 57.9 | 288 | 66.7 | 178 | 41.2 |
| Сайнцагаан | 765 | 55.6 | 1097 | 79.8 | 426 | 31.0 |
| Сайхан-Овоо | 371 | 52.5 | 537 | 76.1 | 147 | 20.8 |
| Хулд | 394 | 48.6 | 489 | 60.3 | 368 | 45.4 |
| Цагаандэлгэр | 283 | 69.7 | 274 | 67.5 | 181 | 44.6 |
| Эрдэнэдалай | 886 | 41.1 | 1820 | 84.4 | 755 | 35.0 |
| Нийт дүн | 6821 | 55.7 | 9126 | 74.6 | 4032 | 32.9 |

2019 оны мал тооллогын дүнгээр аймгийн нийт малчин өрхийн 78.9 хувь нь цахилгааны эх үүсвэртэй, 73.8 хувь нь телевизортой, 53.2 хувь нь автомашинтай, 56.3 хувь нь мотоциклтой, 100 хувь гар утас хэрэглэдэг гэсэн үзүүлэлттэй гарсан

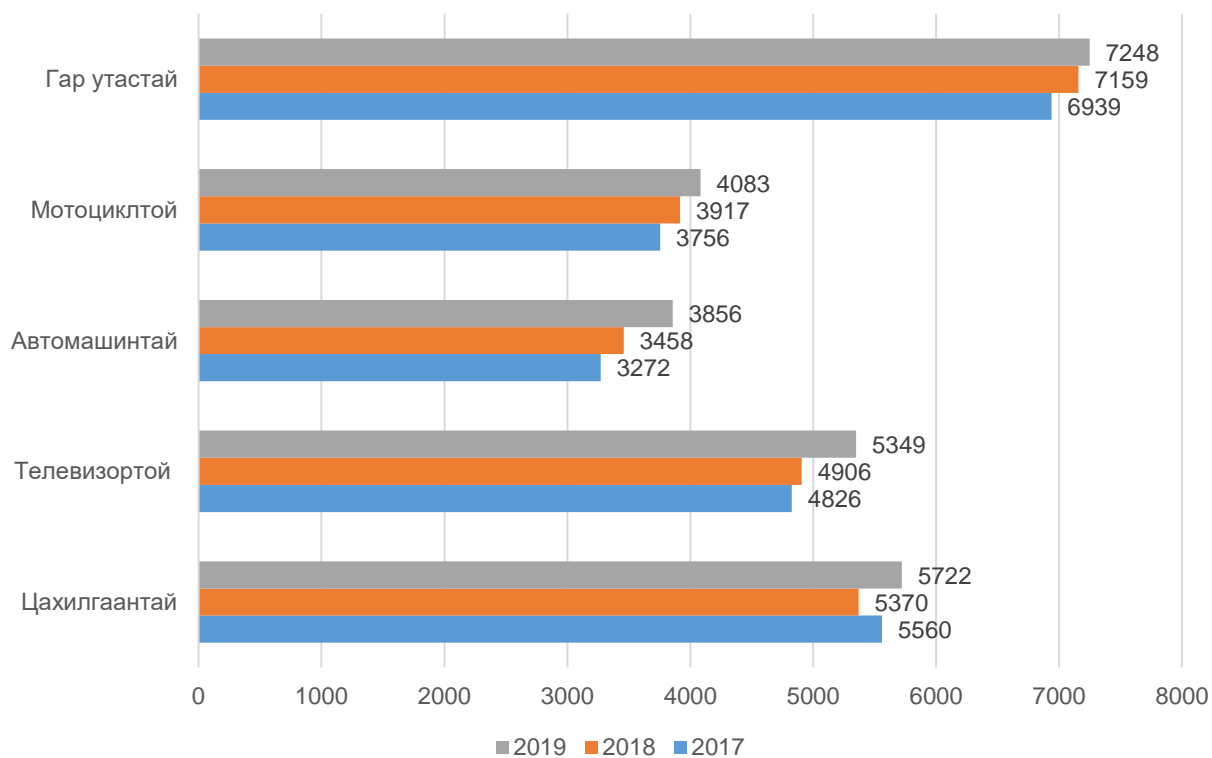
байна./Зураг.10/ Нийт өрхийн дүнд эзлэх хувийг өмнөх онтой харьцуулбал цахилгаан эх үүсвэртэй өрх 3.9 пункт, телевизортой өрх 5.3 пункт, автомашинтай өрх 4.9 пункт, мотоциклтой өрх 1.6 пунктээр тус тус өссөн байна.

Хүснэгт 9. Малчдын ахуй соёлын зарим үзүүлэлтүүд-2019

| Үзүүлэлт | Өрхийн тоо | | | Малчин өрхөд эзлэх хувь | | | 2019/2018 |
|--------------|------------|------|------|-------------------------|-------|-------|-----------|
| | 2017 | 2018 | 2019 | 2017 | 2018 | 2019 | |
| Малчин өрх | 7001 | 7159 | 7248 | - | - | - | |
| Цахилгаантай | 5560 | 5370 | 5722 | 79.4 | 75.0 | 78.9 | 3.9 |
| Телевизортой | 4826 | 4906 | 5349 | 68.9 | 68.5 | 73.8 | 5.3 |
| Автомашинтай | 3272 | 3458 | 3856 | 46.7 | 48.3 | 53.2 | 4.9 |
| Мотоциклтой | 3756 | 3917 | 4083 | 53.6 | 54.7 | 56.3 | 1.6 |
| Гар утастай | 6939 | 7159 | 7248 | 99.1 | 100.0 | 100.0 | 0.0 |

Зураг.10

Малчдын ахуй нөхцлийн зарим үзүүлэлт, онуудаар



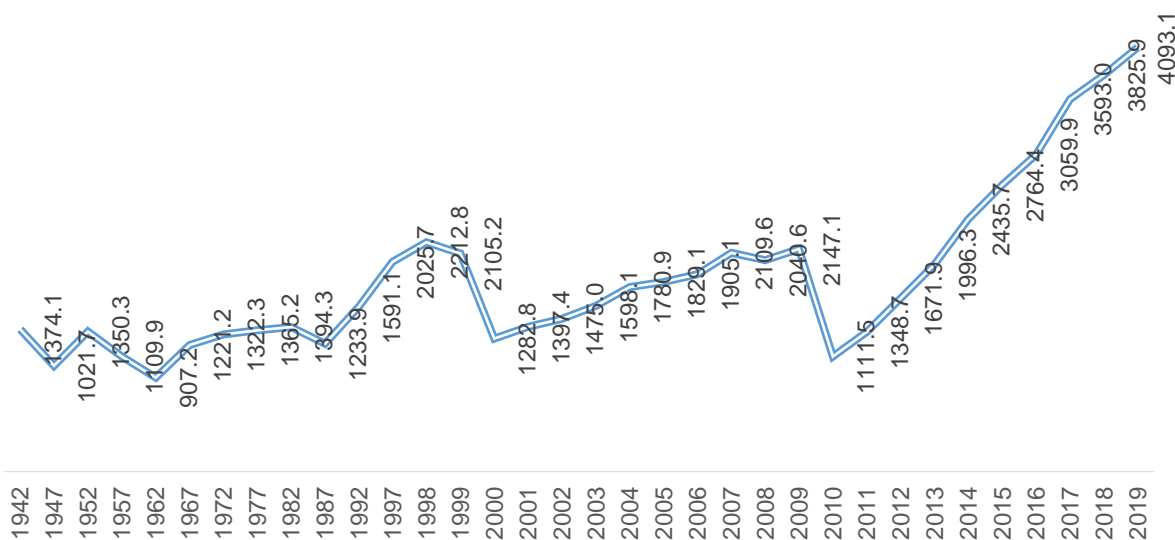
2. МАЛ ТЭЖЭЭВЭР АМЬТДЫН ТОО, БҮТЭЦ

2.1. Малын тоо, бүтэц

Дундговь аймаг 2019 оны жилийн эцэст 4093.1 мянган толгой мал тоолуулсан нь өмнөх оноос 267.2 мянган толгой буюу 7.0 хувиар өссөн байна. Үүний дотор тэмээ 2.0 мянган толгой буюу 5.0 хувь, адуу 15.3 мянган толгой буюу 9.4 хувь, үхэр 2.0 мянган толгой буюу 2.7 хувь, хонь 111.4 мянган толгой буюу 6.1 хувь, ямаа 136.1 мянган толгой буюу 7.9 хувиар мал сүрэг таван төрөл дээрээ өссөн байна. Нийт мал сүргийн 1 хувь буюу 41.3 мянга нь тэмээ, 4.3 хувь буюу 178.2 мянга нь адуу 1.9 хувь буюу 78.2 мянга нь үхэр, 45.3 хувь буюу 1852.8 мянга нь ямаа, 47.5 хувь буюу 1942.7 мянга нь хонин сүрэг байна. 21 аймгаас тэмээний тоогоор 5-р байрт орсон байна.

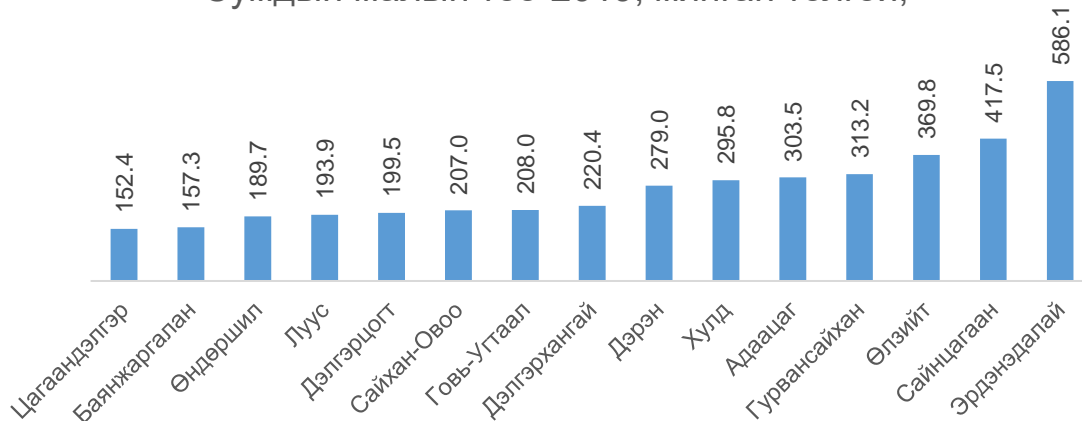
Зураг.11

МАЛЫН ТОО, МЯНГАН ТОЛГОЙГООР /1942-2019/



Зураг.12

Сумдын малын тоо-2019, мянган толгой,

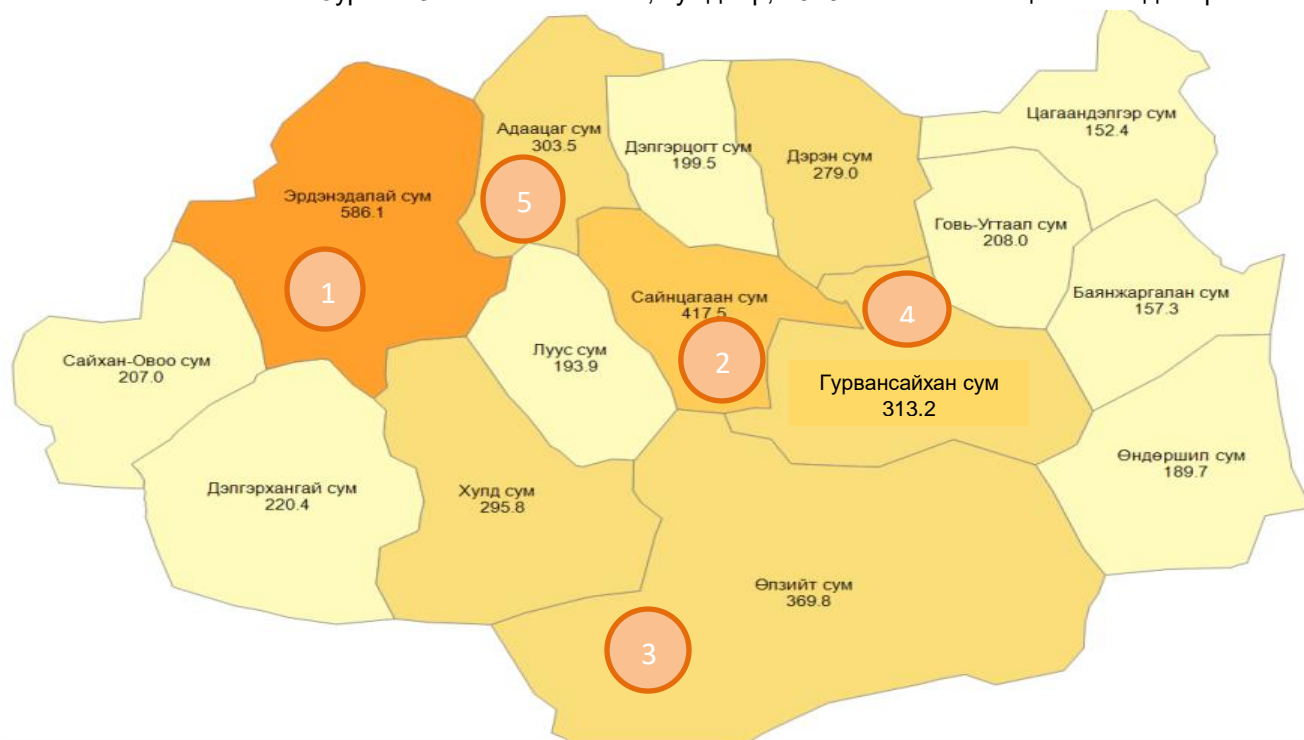


Аймгийн хамгийн олон малтай сумаар Эрдэнэдалай сум 586.1 мянган толгой, Сайнцагаан сум 417.5 мянган толгой, Өлзийт сум 369.8 мянган толгой, Гурвансайхан сум 313.2 мянган толгой, Адаацаг сум 303.5 мянган толгой мал тоолуулсан байна./Зураг.12/ Мөн Эрдэнэдалай сум улсын хэмжээнд малын тоогоор хоёрдугаар байранд орсон байна.

Хүснэгт 11. 2019 оны жилийн эцсийн малын тоо, сумдаар, төрлөөр

| Сумд | Бүгд | үүнээс | | | | |
|--------------|----------------|---------------|--------------|--------------|----------------|----------------|
| | | адуу | үхэр | тэмээ | хонь | ямаа |
| Сайнцагаан | 417543 | 19 689 | 6 285 | 1 306 | 196 020 | 194 243 |
| Адаацаг | 303502 | 16 061 | 7 853 | 1 006 | 142 773 | 135 809 |
| Баянжаргалан | 157326 | 6 687 | 3 943 | 274 | 83 683 | 62 739 |
| Говь-Угтаал | 207951 | 7 801 | 3 225 | 600 | 103 539 | 92 786 |
| Гурвансайхан | 313218 | 8 948 | 5 095 | 2 242 | 169 464 | 127 469 |
| Дэлгэрхангай | 220387 | 8 818 | 2 830 | 5 930 | 80 232 | 122 577 |
| Дэлгэрцогт | 199548 | 7 145 | 4 764 | 645 | 94 308 | 92 686 |
| Дэрэн | 279008 | 11 659 | 5 412 | 1 639 | 135 015 | 125 283 |
| Луус | 193936 | 10 829 | 4 863 | 642 | 88 347 | 89 255 |
| Өлзийт | 369757 | 12 455 | 2 942 | 13 530 | 161 588 | 179 242 |
| Өндөршил | 189659 | 11 279 | 3 668 | 2 884 | 94 174 | 77 654 |
| Сайхан-овоо | 207015 | 8 908 | 3 328 | 1 229 | 90 415 | 103 135 |
| Хулд | 295762 | 13 820 | 3 119 | 7 031 | 139 092 | 132 700 |
| Цагаандэлгэр | 152396 | 8 568 | 3 297 | 682 | 75 090 | 64 759 |
| Эрдэнэдалай | 586113 | 25 505 | 17 546 | 1 627 | 288 964 | 252 471 |
| Дүн | 4093121 | 178172 | 78170 | 41267 | 1942704 | 1852808 |

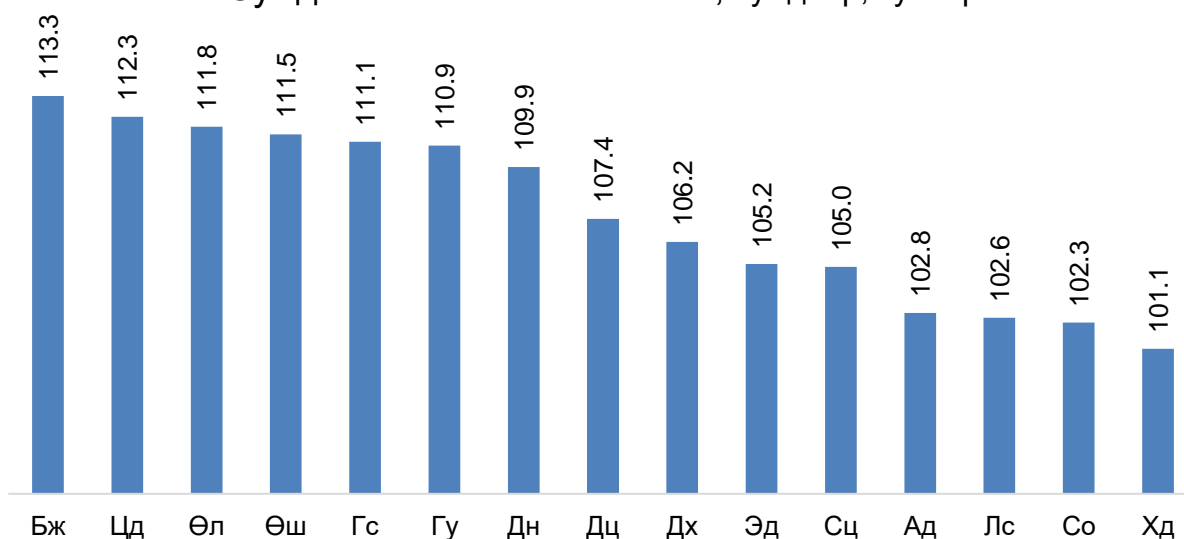
Зураг .13. Нийт малын тоо, сумдаар, 2019 оны жилийн эцсийн байдлаар



2019 оны эцэст 15 сумын нийт малын тоо өсч, үүнээс Баянжаргалан сум 13.3 хувь, Цагаандэлгэр сум 12.3 хувь, Өлзийт сум 11.8 хувь, Өндөршил сум 11.5 хувь, Гурвансайхан сум 11.0 хувиар өсч хамгийн их өсөлттэй гарчээ. Эрдэнэдалай, Хулд, Луус, Дэлгэрцогт, Дэлгэрхангай, Сайнцагаан сумдаас бусад бүх сумдын мал 5 төрөл дээрээ өссөн байна. /Зураг.14/

Зураг.14

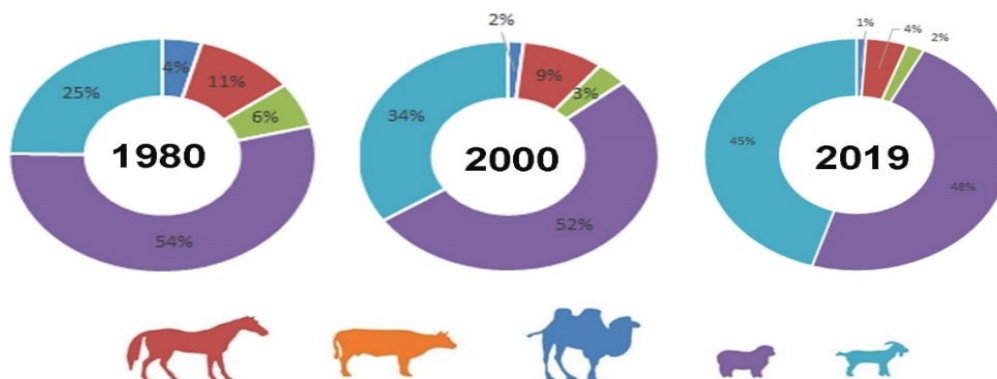
Сумдын малын тооны өсөлт, сумдаар, хувиар



Нийт мал сүрэгт хонь 48.0 хувь, ямаа 45.0 хувь, адуу 4.0 хувь, үхэр 2.0 хувь, тэмээ 1.0 хувийг эзэлж байна. Энэ оныг 1980 онтой харьцуулж үзэхэд нийт сүрэгт эзлэх хонины хувь 6.0 пунктээр буурч, ямааны эзлэх хувь 20.0 пунктээр өссөн, адууны эзлэх хувь 7.0 пунктээр буурсан, үхрийн эзлэх хувь 4.0 пунктээр, тэмээний эзлэх хувь 3 пунктээр тус тус буурсан байна.

Зураг 1.15. Нийт малын тооны бүтэц хувиар

МАЛЫН БҮТЭЦ ТАВАН ТӨРЛӨӨР



Хүснэгт 12. Нийт сүрэгт малын таван төрлийн эзлэх хувь, жил бүрийн эцсийн байдлаар

| Бүгд | 2010 | 2011 | 2012 | 2013 | 2014 | 2015 | 2016 | 2017 | 2018 | 2019 |
|-------|------|------|------|------|------|------|------|------|------|------|
| | 100 | 100 | 100 | 100 | 100 | 100 | 100 | 100 | 100 | 100 |
| Тэмээ | 1.7 | 1.5 | 1.4 | 1.2 | 1.1 | 1.1 | 1.1 | 1 | 1 | 1 |
| Адуу | 4.6 | 4.4 | 4.3 | 4.3 | 4.3 | 4.5 | 4.5 | 4 | 4 | 4 |
| Үхэр | 1.7 | 1.6 | 1.6 | 1.8 | 1.9 | 2 | 2 | 2 | 2 | 2 |
| Хонь | 47.7 | 46.2 | 46.4 | 46.2 | 45.8 | 45.8 | 47 | 47 | 48 | 48 |
| Ямаа | 44.4 | 46.3 | 46.3 | 46.5 | 46.9 | 46.6 | 45.4 | 46 | 45 | 45 |

Хүснэгт 13.Хамгийн олон мал тоолуулсан сум, баг

Нийт малын тоогоор, мян.толгой

| Сумын түвшинд | Тоо | Багийн түвшинд | Нийт мал | тоо |
|------------------|---------|------------------|----------------------|--------|
| Эрдэнэдалай сум | 586 113 | Эрдэнэдалай сум | 4-р баг, Рашаант | 129968 |
| Сайнцагаан сум | 417 543 | Эрдэнэдалай сум | 5-р баг, Цагаан-Овоо | 112959 |
| Өлзийт сум | 369 757 | Өлзийт сум | 2-р баг, Буянт 2 | 102155 |
| Гурвансайхан сум | 313 218 | Сайнцагаан сум | 3-р баг, Далай | 101865 |
| Адаацаг сум | 303 502 | Гурвансайхан сум | 2-р баг, Дэрсэнэ ус | 96976 |

Адууны тоогоор, мян.толгой

| Сумын түвшинд | Тоо | Багийн түвшинд | Нийт мал | тоо |
|-----------------|--------|-----------------|--------------------|------|
| Эрдэнэдалай сум | 25 505 | Сайнцагаан сум | 2-р баг, Тэвш | 6454 |
| Сайнцагаан сум | 19 689 | Эрдэнэдалай сум | 4-р баг, Рашаант | 6126 |
| Адаацаг сум | 16 061 | Өндөршил сум | 2-р баг, Талын нар | 5995 |
| Хулд сум | 13 820 | Адаацаг сум | 4-р баг, Сүм | 4983 |
| Өлзийт сум | 12 455 | Өндөршил сум | 1-р баг, Цог | 4883 |

Үхрийн тоогоор, мян.толгой

| Сумын түвшинд | тоо | Багийн түвшинд | Нийт мал | тоо |
|------------------|--------|-----------------|------------------------|------|
| Эрдэнэдалай сум | 17 546 | Эрдэнэдалай сум | 4-р баг, Рашаант | 4634 |
| Адаацаг сум | 7 853 | Эрдэнэдалай сум | 5-р баг, Цагаан-Овоо | 2588 |
| Сайнцагаан сум | 6 285 | Эрдэнэдалай сум | 6-р баг, Сангийн далай | 2580 |
| Дэрэн сум | 5 412 | Эрдэнэдалай сум | 2-р баг, Өнгөт | 2510 |
| Гурвансайхан сум | 5 095 | Эрдэнэдалай сум | 3-р баг, Тэнгэлэг | 2316 |

Хамгийн олон мал тоолуулсан сум, баг

Тэмээний тоогоор, мян.толгой

| Сумын түвшинд | тоо | Багийн түвшинд | Нийт мал | тоо |
|------------------|--------|----------------|------------------|------|
| Өлзийт сум | 13 530 | Хулд сум | 2-р баг, Олдох | 5544 |
| Хулд сум | 7 031 | Өлзийт сум | 2-р баг, Буянт 2 | 3878 |
| Дэлгэрхангай сум | 5 930 | Өлзийт сум | 5-р баг, Дэрт 2 | 2657 |
| Өндөршил сум | 2 884 | Өлзийт сум | 3-р баг, Тагт | 2628 |
| Гурвансайхан сум | 2 242 | Өлзийт сум | 1-р баг, Буянт 1 | 2548 |

Хонины тоогоор, мян.толгой

| Сумын түвшинд | тоо | Багийн түвшинд | Нийт мал | тоо |
|------------------|---------|------------------|----------------------|-------|
| Эрдэнэдалай сум | 288 964 | Эрдэнэдалай сум | 4-р баг, Рашаант | 69295 |
| Сайнцагаан сум | 196 020 | Эрдэнэдалай сум | 5-р баг, Цагаан-Овоо | 60292 |
| Гурвансайхан сум | 169 464 | Өлзийт сум | 2-р баг, Буянт 2 | 49083 |
| Өлзийт сум | 161 588 | Гурвансайхан сум | 2-р баг, Дэрсэнэ ус | 48587 |
| Адаацаг сум | 142 773 | Сайнцагаан сум | 3-р баг, Далай | 48169 |

Ямааны тоогоор, мян.толгой

| сумын түвшинд | тоо | Багийн түвшинд | Нийт мал | тоо |
|-----------------|---------|-----------------|----------------------|-------|
| Эрдэнэдалай сум | 252 471 | Эрдэнэдалай сум | 4-р баг, Рашаант | 49699 |
| Сайнцагаан сум | 194 243 | Сайнцагаан сум | 3-р баг, Далай | 47782 |
| Өлзийт сум | 179 242 | Өлзийт сум | 2-р баг, Буянт 2 | 45589 |
| Адаацаг сум | 135 809 | Эрдэнэдалай сум | 5-р баг, Цагаан-Овоо | 44949 |
| Хулд сум | 132 700 | Сайнцагаан сум | 4-р баг, Үйзэн | 42943 |

2.2 Хээлтэгч малын тоо

Хүснэгт 14. Хээлтэгч мал, 5-н төрлөөр, мянган толгой, жил бүрийн эцсийн байдлаар

| Он | 2014 | 2015 | 2016 | 2017 | 2018 | 2019 | 2019/2018 | |
|---------|---------|---------|---------|---------|---------|----------|-----------|-------|
| | | | | | | | хувь | зөрүү |
| Ингэ | 10.9 | 12.2 | 13 | 14.3 | 15.4 | 16.3 | 105.8 | 0.9 |
| Гүү | 31.3 | 37.6 | 43.1 | 51.8 | 56.6 | 61.4 | 108.5 | 4.8 |
| Үнээ | 17.8 | 21.2 | 24.5 | 29.6 | 30.6 | 32.9 | 107.5 | 2.3 |
| Эм хонь | 484.1 | 552 | 639.1 | 741.2 | 821.9 | 847.4 | 103.1 | 25.5 |
| Эм ямаа | 458.9 | 522.2 | 592.5 | 665.6 | 729 | 754.8 | 103.5 | 25.8 |
| Бүгд | 1,003.0 | 1,145.2 | 1,312.2 | 1,502.5 | 1,653.5 | 1,712.80 | 103.6 | 59.30 |

Хээлтэгч мал өмнөх оноос 3.6 хувь буюу 59.3 мянган толгой малаар өсч 1712.8 мянган толгойд хүрсэн байна. Үүнд: Ингэ 5.8 хувь, Гүү 8.5 хувь, Үнээ 7.5 хувь, Эм хонь 3.1 хувь, Эм ямаа 3.5 хувиар тус тус өссөн байна.

Хүснэгт 15. Хээлтэгч мал, 5 төрлөөр нийт малд эзлэх хувь

| Он | 2014 | 2015 | 2016 | 2017 | 2018 | 2019 | Зөрүү |
|----------------|------|------|------|------|------|------|-------|
| Тэмээ | 38.9 | 39.6 | 38.3 | 38.9 | 39.1 | 39.6 | 0.5 |
| Адуу | 29.8 | 30.4 | 31.5 | 32.3 | 34.8 | 34.5 | -0.3 |
| Үхэр | 38.8 | 38.6 | 39.1 | 39.3 | 40.3 | 42.1 | 1.8 |
| Хонь | 43.4 | 43.6 | 44.5 | 44 | 44.9 | 43.6 | -1.3 |
| Ямаа | 40.2 | 40.5 | 42.7 | 40.7 | 42.5 | 40.7 | -1.8 |
| Нийт малын тоо | 41.2 | 41.4 | 42.9 | 41.8 | 43.2 | 41.8 | -1.4 |

Хээлтэгч мал нийт малын 41.8 хувийг эзэлж байгаа бөгөөд тэмээн сүргийн 39.6 хувь, адуун сүргийн 34.5 хувь, үхэр сүргийн 42.1 хувь, хонин сүргийн 43.6 хувь, ямаан сүргийн 40.7 хувийг тус тус эзэлж байна.

2019 онд нэг хуцанд 66, нэг ухнанд 70 хээлтэгч ноогдож байгаа нь үржлийн нормоос өндөр байна. Харин бод малд үржлийн нормоор нэг хээлтүүлэгчид 12-30 хээлтэгч ноогдох ёстой бол нэг бууранд 40, азарганд 10, буханд 34 хээлтэгч ноогдож байгаа нь үржлийн нормоор байна.

Хүснэгт 16. Хээлтэгч, хээлтүүлэгч малын тохироо

| | Үржлийн норм | 2014 | 2015 | 2016 | 2017 | 2018 | 2019 |
|---------|--------------|------|------|------|------|------|------|
| Ингэ | 20-25 | 34 | 35 | 33 | 37 | 39 | 40 |
| Гүү | 12.-15 | 9 | 9 | 9 | 10 | 10 | 10 |
| Үнээ | 35-45 | 30 | 32 | 35 | 31 | 31 | 34 |
| Эм хонь | 25-30 | 64 | 66 | 70 | 67 | 71 | 66 |
| Эм ямаа | 25-30 | 63 | 66 | 77 | 70 | 79 | 70 |

Хээлтэгч, хээлтүүлэгч малын тохироог өмнөх онтой харьцуулахад ингэ 1, үнээ 3 тоогоор өссөн бол эм хонь 5, эм ямаа 9 тоогоор буурсан байна.

2.3 Төл бойжилт

2019 оны байдлаар оны эхний эх малын 86.1 хувь буюу 1424.4 мянган эх мал төллөж, гарсан төлийн 98.4 хувь буюу 1410.9 мянган төл бойжуулсан байна. /Зураг.16/

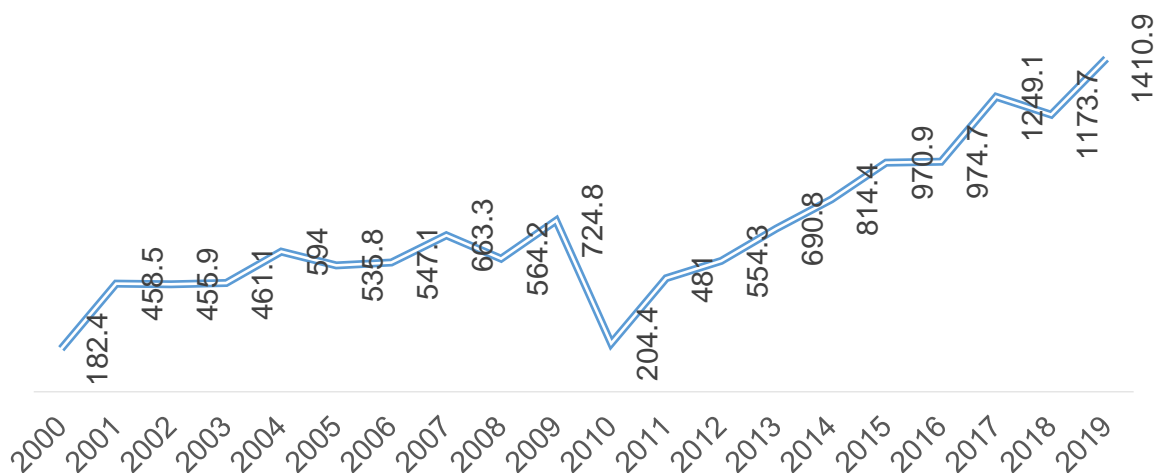
Хүснэгт 16. Бойжуулсан төл, мянган толгой, жил бүрийн эцсийн байдлаар

| Үзүүлэлт | | | | | | |
|----------------|-------|-------|----------|--------|--------|--------|
| | 2014 | 2015 | 2016 | 2017 | 2018 | 2019 |
| Гарсан төл | 816.2 | 977 | 1,009.00 | 1259.9 | 1336.8 | 1433.4 |
| Бойжсон төл | 814.4 | 970.9 | 974.7 | 1249.1 | 1173.7 | 1410.9 |
| Бойжилтын хувь | 99.8 | 99.8 | 96.6 | 99.1 | 87.8 | 98.4 |

Гарсан ботгоны 99.0 хувь, унаганы 98.6 хувь, тугалны 98.6 хувь, хурганы 99.1 хувь, ишигний 97.6 хувийг бойжуулсан байна

Зураг.16

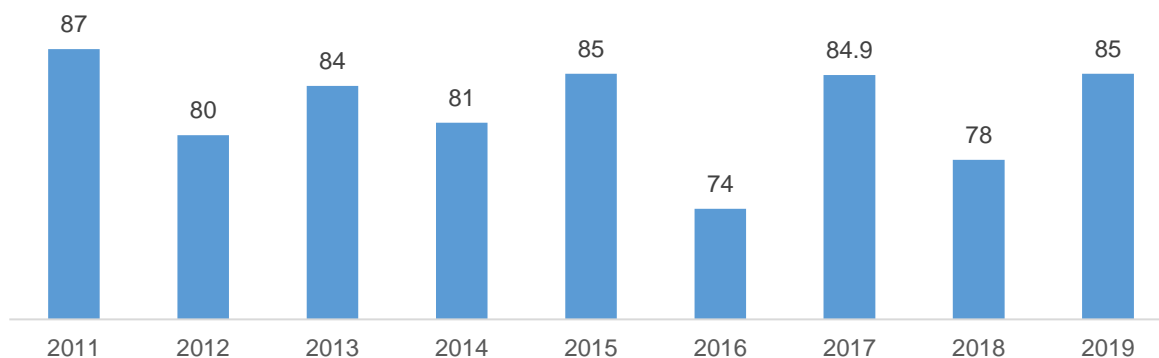
БОЙЖУУЛСАН ТӨЛ /МЯНГАН ТОЛГОЙГООР/



Бойжсон төлийн тоо өмнөх оныхоос 237.2 мянган толгой буюу 20.2 хувиар өссөн байна. Мөн төл бойжилтын хувь өмнөх онтой харьцуулбал 10.6 хувиар өсчээ. Аймгийн дүнгээр 100 эхээс 85 төл бойжуулсан нь өмнөх оноос өссөн байна.

Зураг.17

100 эхээс бойжуулсан төл

**2.4 Том малын зүй бус хорогдол**

2019 онд нийт малын 0.4 хувьтай тэнцэх 14185 толгой мал хорогдсон нь өмнөх оноос 5.3 дахин буюу 61.2 мянган толгойгоор буурсан үзүүлэлт байна. /Зураг.18/

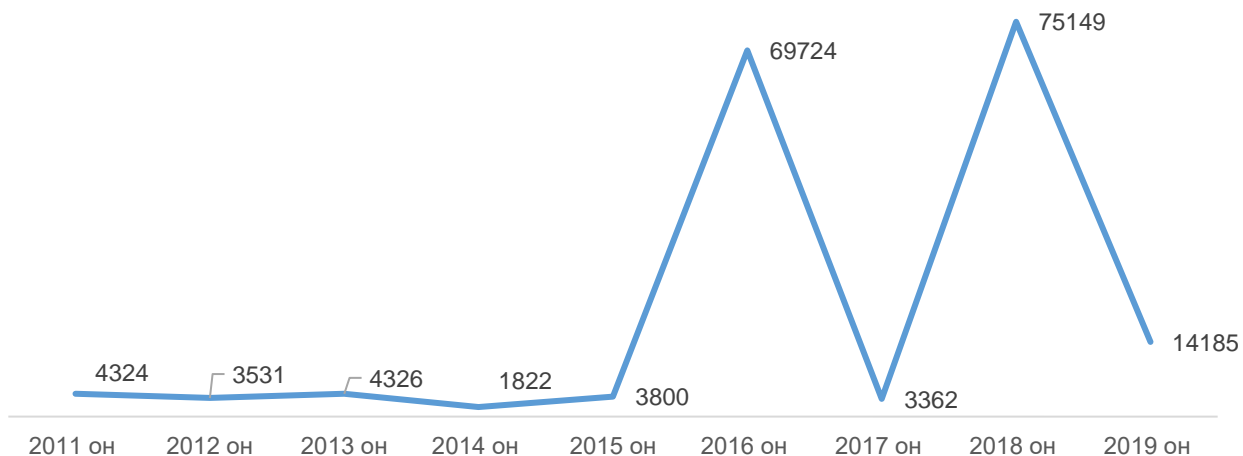
Нийт хорогдсон малын 63.8 хувийг ямаа, 30.7 хувийг хонь, 3.0 хувийг адуу, 2.3 хувийг үхэр, 0.2 хувийг тэмээ эзэлж байна.

Хүснэгт 17. Хорогдсон том мал, 5-н төрлөөр, жил бүрийн эцсийн байдлаар

| Он | 2012 | 2013 | 2014 | 2015 | 2016 | 2017 | 2018 | 2019 |
|-------|-------|-------|-------|-------|--------|------|-------|-------|
| Тэмээ | 21 | 23 | 24 | 63 | 56 | 13 | 64 | 31 |
| Адуу | 114 | 78 | 60 | 159 | 2,425 | 153 | 5298 | 422 |
| Үхэр | 48 | 65 | 117 | 158 | 2,078 | 98 | 5189 | 324 |
| Хонь | 1,639 | 1,848 | 869 | 1,382 | 20,670 | 1813 | 27819 | 4354 |
| Ямаа | 1,709 | 2,312 | 752 | 2,038 | 44,495 | 1285 | 37049 | 9054 |
| Бүгд | 3,531 | 4,326 | 1,822 | 3,800 | 69,724 | 3362 | 75419 | 14185 |

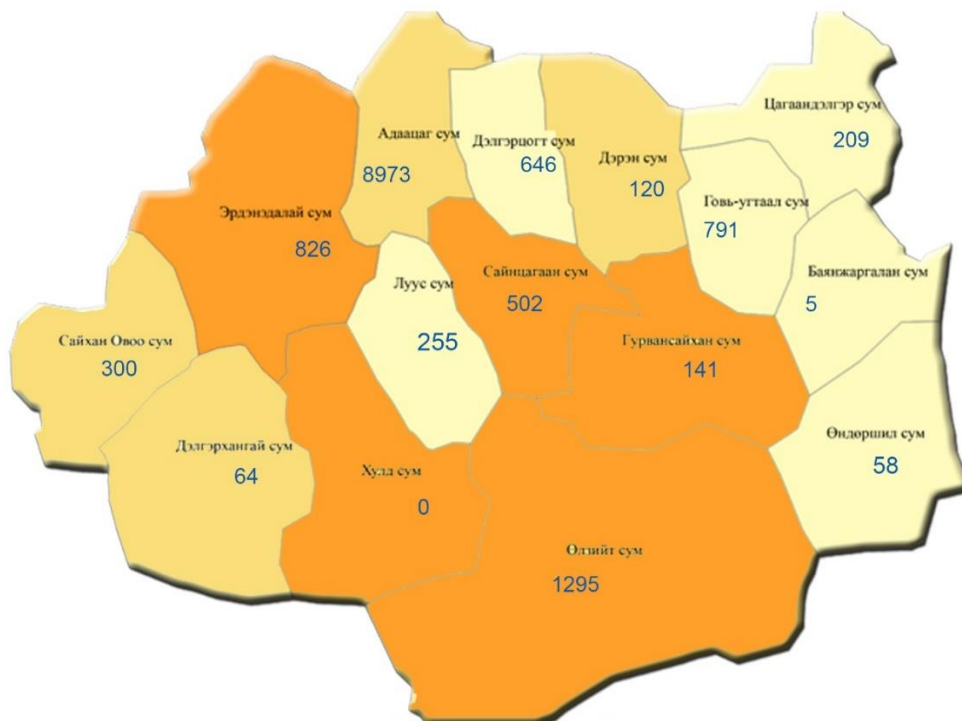
Зураг.18

Хорогдсон том мал, толгойн тоогоор



2019 онд том малын хорогдлыг сумдаар авч үзвэл Адаацаг 9.0 мянга, Өлзийт 1.3 мянга, Эрдэнэдалай 0.8 мянга, Говь-Угтаал 0.8 мянга, Дэлгэрцогт 0.6 мянган толгой мал хорогдсон нь өндөр үзүүлэлт байна.

Зураг.19. Том малын хорогдол сумдаар 2019 оны жилийн эцсийн байдлаар



2.5 Малын хээл хаялт, сувайралт

Энэ онд оны эхний хээлтэгч малын 13.5 хувь 222.7 мянган эх мал хээл хаяж, сувайрсан байна. Үүнээс 8.2 мянган мал хээл хаясан нь өмнөх онтой харьцуулахад 18.0 толгойгоор буюу 86.5 хувиар буурсан үзүүлэлт бол 214.4 мянган мал сувайрсан нь өмнөх онтой харьцуулахад 46.1 хувиар буюу 67.6 толгойгоор өссөн үзүүлэлт байна. Нийт хээл хаясан малын 79.5 хувь, сувайрсан эх малын 48.5 хувийг ямаа эзэлж байна.

Хүснэгт 18. Хээл хаясан болон сувайрсан эх малын тоо, 5-н төрлөөр, жил бүрийн эцсийн байдлаар

| | Хээл хаясан малын тоо | | | Сувайрсан малын тоо | | |
|---------|-----------------------|------|------------|---------------------|--------|------------|
| | 2018 | 2019 | 2019 /2018 | 2018 | 2019 | 2019 /2018 |
| Бүгд | 26196 | 8248 | 31.5 | 146802 | 214405 | 146.1 |
| Гүү | 4345 | 369 | 8.5 | 11353 | 13968 | 123.0 |
| Үнээ | 338 | 59 | 17.5 | 5290 | 7733 | 146.2 |
| Ингэ | 2 | 0 | 0.0 | 323 | 403 | 124.8 |
| Эм хонь | 3813 | 1262 | 33.1 | 61030 | 88343 | 144.8 |
| Эм ямаа | 17698 | 6558 | 37.1 | 68806 | 103958 | 151.1 |

2.5 Малын хэрэглээний зарлага

2019 онд оны эхний нийт малын 29.5 хувьтай тэнцэх 1129.5 мянган толгой малыг хэрэглээнд зарцуулсан байна. Малын хэрэглээний зарлага өмнөх оныхоос 264.1 мянган толгой буюу 30.5 хувиар өссөн байна.

Хүснэгт 19. Малын хэрэглээний зарлага

| Он | 2012 | 2013 | 2014 | 2015 | 2016 | 2017 | 2018 | 2019 |
|-------|-------|-------|-------|-------|-------|-------|-------|--------|
| Тэмээ | 2 | 2.2 | 2.4 | 3 | 3.3 | 7.6 | 5 | 5.9 |
| Адуу | 5.5 | 6.4 | 7.1 | 9.8 | 11.7 | 15.6 | 21.3 | 26.3 |
| Үхэр | 3.5 | 4 | 5.6 | 8.7 | 8.7 | 11.5 | 15 | 19.9 |
| Хонь | 120.8 | 161.7 | 195.6 | 320.1 | 309.3 | 343.3 | 455.4 | 615.8 |
| Ямаа | 114.6 | 142.7 | 170.7 | 297.2 | 276.6 | 295.9 | 368.5 | 461.6 |
| Бүгд | 246.4 | 317 | 381.4 | 638.8 | 609.5 | 673.9 | 865.4 | 1129.5 |

Оны эхний нийт малын 29.1 хувь, тэмээний 15.0 хувь, адууны 16.1 хувь, үхрийн 26.1 хувь, хонины 33.6 хувь, ямааны 26.9 хувийг хүнсний хэрэглээнд зарцуулсан байна.

3.2.6 Сүргийн бүтэц

2019 оны байдлаар нийт сүргийн 32.4 хувь буюу 1325.6 мянган толгой нь төл өсвөр насны мал, 25.0 хувь буюу 1023.3 мянган толгой нь нас гүйцсэн эр мал, 41.8 хувь буюу 1712.8 мянган толгой нь хээлтэгч, 0.8 хувь буюу 31.3 мянган толгой нь хээлтүүлэгч мал байна.

Хүснэгт 20. Сүргийн бүтэц, 5-н төрлөөр, мянган толгой, 2019 оны жилийн эцсийн байдлаар

| Малын төрөл | Бүгд | Төл, өсвөр насны мал | Нас гүйцсэн эр мал | Хээлтүүлэгч | Хээлтэгч |
|-------------|---------|----------------------|--------------------|-------------|----------|
| Тэмээ | 41267 | 19274 | 5312 | 408 | 16273 |
| Адуу | 178172 | 74556 | 35885 | 6369 | 61362 |
| Үхэр | 78170 | 34443 | 9834 | 974 | 32919 |
| Хонь | 1942704 | 663588 | 418874 | 12800 | 847442 |
| Ямаа | 1852808 | 533741 | 553440 | 10779 | 754848 |
| Нийт | 4093121 | 1325602 | 1023345 | 31330 | 1712844 |

Хүснэгт 21. Сүргийн бүтэц, 5-н төрлөөр, хувиар, 2019 оны жилийн эцсийн байдлаар

| Малын төрөл | бүгд | Төл, өсвөр насны мал | Нас гүйцсэн эр мал | Хээлтүүлэгч | Хээлтэгч |
|-------------|------|----------------------|--------------------|-------------|----------|
| Тэмээ | 100 | 46.7 | 12.9 | 1.0 | 39.4 |
| Адуу | 100 | 41.8 | 20.1 | 3.6 | 34.4 |
| Үхэр | 100 | 44.1 | 12.6 | 1.2 | 42.1 |
| Хонь | 100 | 34.2 | 21.6 | 0.7 | 43.6 |
| Ямаа | 100 | 28.8 | 29.9 | 0.6 | 40.7 |
| Нийт | 100 | 32.4 | 25.0 | 0.8 | 41.8 |

3. МАЛЖУУЛАЛТ, ХУДАГ УСНЫ ТАЙЛАН

3.1 Малжуулалтын талаар авсан арга хэмжээний тайлан

Монгол Улсын Засгийн газрын Ядуурлыг бууруулах үндэсний хөтөлбөрийн хүрээнд малгүй болон мал цөөтэй иргэдийг малжуулах арга хэмжээг авч, нилээдгүй хөрөнгө, мөнгийг зарцуулж байна. Малжуулах арга хэмжээ нь орон нутаг, гадаад улс орон, олон улсын байгууллага, төрийн бус байгууллага зэрэг олон төрлийн байгууллагын санхүүжилтээр хийгдэж байна.

Хүснэгт 22. Малжуулах арга хэмжээнд хамрагдсан өрх, ам бүл, малын тоо

| Үзүүлэлт | 2012 | 2013 | 2014 | 2015 | 2016 | 2017 | 2018 | 2019 |
|---------------|------|------|-------|-------|-------|-------|-------|------|
| Өрхийн тоо | 196 | 228 | 320 | 317 | 279 | 236 | 278 | 196 |
| Ам бүлийн тоо | 741 | 899 | 1204 | 1150 | 955 | 803 | 901 | 671 |
| Малын тоо | 7967 | 8019 | 11205 | 12734 | 10633 | 10462 | 12208 | 7503 |

2019 онд малжуулах арга хэмжээнд 196 өрх хамрагдсан ба өмнөх оны үзүүлэлттэй харьцуулахад 82 өрхөөр буюу 29.5 хувиар буурсан байна.

Хүснэгт 23. Малжуулах арга хэмжээнд хамрагдсан өрх, ам бүл, малын тоо, сум

| Сум | Нийт зарцуулсан хөрөнгийн хэмжээ /мянган төгрөгөөр/ | Малжуулалтаар авсан малын тоо | Малжуулалтанд хамрагдсан өрхийн тоо | Малжуулалтанд хамрагдсан ам бүлийн тоо |
|--------------|---|-------------------------------|-------------------------------------|--|
| Сайнцагаан | 95800 | 1143 | 20 | 78 |
| Адаацаг | 118600 | 1617 | 36 | 146 |
| Баянжаргалан | 9000 | 120 | 2 | 6 |
| Говь-Угтаал | 10000 | 67 | 2 | 7 |
| Гурвансайхан | 37340 | 318 | 8 | 32 |
| Дэлгэрхангай | 23725 | 320 | 6 | 26 |
| Дэлгэрцогт | 57400 | 730 | 18 | 66 |
| Дэрэн | 81700 | 939 | 40 | 88 |
| Луус | 9000 | 135 | 2 | 7 |
| Өлзийт | 66174 | 719 | 21 | 57 |
| Өндөршил | 15000 | 150 | 3 | 11 |
| Сайхан-Овоо | 35000 | 280 | 14 | 64 |
| Хулд | 86577 | 546 | 14 | 45 |
| Цагаандэлгэр | 22700 | 230 | 7 | 28 |
| Эрдэнэдалай | 12000 | 189 | 3 | 10 |
| Дүн | 680016 | 7503 | 196 | 671 |

Малжуулах арга хэмжээгээр 196 өрхөд нийт 7.5 мянган толгой мал олгогдсон байна. Нэг өрхөд дунджаар 38 толгой мал олгожээ. Хамгийн олон өрх малжуулсан сумдаар Дэрэн 40 өрх, Адаацаг 36 өрх, Өлзийт 21 өрх, Сайнцагаан 20 өрх, Дэлгэрцогт 28 өрхийг тус тус малжуулсан байна.

Хүснэгт 24. Малжуулах арга хэмжээнд зарцуулсан хөрөнгө, 2019 оны жилийн эцсийн байдлаар

| | Нийт зарцуулсан хөрөнгийн хэмжээ /сая.төг/ | | | | | Үүнээс: (2019 он) | | |
|-----|--|-------|-------|-------|------|---|------------------------------|---------------|
| | | | | | | Гадаад орон, олон улсын байгууллагын төсөл, хөтөлбөрийн хөрөнгө мян.төг | Орон нутгийн хөрөнгө мян.төг | Бусад мян.төг |
| | 2015 | 2016 | 2017 | 2018 | 2019 | | | |
| ДҮН | 1,573.30 | 852.2 | 754.7 | 952.9 | 680 | 9.0 | 490.8 | 180.2 |

3.2 Шинээр гаргасан, засварласан худаг

Монгол Улсын Засгийн газраас усны нөөцийн эх үүсвэрийг зохистой ашиглах замаар хүн ам, малын усны хангамжийг нэмэгдүүлэх, бэлчээрийн ашиглалтыг

сайжруулахад анхаарал хандуулж, худаг, уст цэгийг шинээр гаргах, сэргээн засварлахад зориулан тодорхой хэмжээний хөрөнгө зарцуулж байна.

2019 онд 33 худаг шинээр ашиглалтанд орсноос инженерийн хийцтэй 29, энгийн уурхайн 4 худаг байна.

Хүснэгт 25. Шинээр гаргасан худгийн тоо, жил бүрийн эцсийн байдлаар

| Он | | 2013 | 2014 | 2015 | 2016 | 2017 | 2018 | 2019 |
|-----------------------------------|--------------------|------|------|------|------|------|------|------|
| Шинээр гаргасан худгийн тоо, бүгд | | 21 | 53 | 71 | 70 | 29 | 53 | 33 |
| Үүнээс: | Инженерийн хийцтэй | 21 | 46 | 47 | 67 | 27 | 49 | 29 |
| | Энгийн уурхайн | - | 7 | 24 | 3 | 2 | 4 | 4 |

Хүснэгт 26. Шинээр худаг гаргахад зарцуулсан хөрөнгө, 2019 оны жилийн эцсийн байдлаар

| Он | Шинээр худаг гаргахад зарцуулсан хөрөнгийн хэмжээ, сая төг | | | | | | | | Үүнээс: /2019 он, сая төг/ | |
|-----|--|-------|------|-------|-------|-------|------|-------|----------------------------|------------------------|
| | 2012 | 2013 | 2014 | 2015 | 2016 | 2017 | 2018 | 2019 | Улсын төсвийн хөрөнгөөр | Малчид иргэдийн өөрийн |
| Дүн | 877 | 289.5 | 674 | 585.4 | 558.6 | 223.1 | 472 | 421.9 | 172 | 249.9 |

4. ГАЗАР ТАРИАЛАН

Аймгийн хэмжээгээр 2019 онд төмс 21,81 га, хүнсний ногоо 14,42 га нийт 36,23 га-д тариалалт хийсэн байна.

Хүснэгт 27. Газар тариалангийн үйлдвэрлэл, хураасан ургац, жилийн эцсийн байдлаар

| Он | Хураасан ургац тонн | | | | | | 2019/2018 | |
|---------------|---------------------|----------|----------|----------|----------|----------|-----------|---------|
| | 2014 | 2015 | 2016 | 2017 | 2018 | 2019 | Хувь | зөрүү |
| Төмс | 142.1 | 110.2 | 121.7 | 169 | 126.04 | 186.92 | 148.3 | 60.88 |
| Хүнсний ногоо | 39.3 | 45.1 | 63.2 | 77.2 | 61.9 | 90.56 | 146.3 | 28.66 |
| Гар тэжээл | 9,307.20 | 7,603.60 | 8,692.20 | 8,561.00 | 8,878.90 | 4,863.30 | 54.8 | -4015.6 |

2019 онд аймгийн хэмжээнд 186.9 тонн төмс, 90.56 тонн хүнсний ногоо хураан авч, 4863.3 тонн гар тэжээл бэлтгэсэн байна.

Хүснэгт 28. Хураасан ургац бэлтгэсэн хадлан тэжээл, жилийн эцсийн байдлаар, сумдаар

| Сумд | 2018 он | | | | 2019 он | | | | Бэлтгэсэн гар тэжээл (тонн) | |
|--------------|----------------------------|----------------------------|----------------------------|----------------------------|----------------------------|----------------------------|----------------------------|----------------------------|-----------------------------|--------|
| | Төмс | | Хүнсний ногоо | | Төмс | | Хүнсний ногоо | | 2018 | 2019 |
| | нийт тариалсан талбай (га) | нийт хураасан ургац (тонн) | нийт тариалсан талбай (га) | нийт хураасан ургац (тонн) | нийт тариалсан талбай (га) | нийт хураасан ургац (тонн) | нийт тариалсан талбай (га) | нийт хураасан ургац (тонн) | | |
| Адаацаг | 0.5 | 1.3 | 0.4 | 3.2 | 0.7 | 9.5 | 1.0 | 7.0 | 122.9 | 243.4 |
| Баянжаргалан | 0.3 | 2.0 | 0.8 | 5.0 | 0.2 | 2.0 | 0.4 | 3.6 | 33 | 139.6 |
| Говь-Угтаал | 0.1 | 4.6 | 0.3 | 4.1 | 1.5 | 6.3 | 2.7 | 2.4 | 62.3 | 142.4 |
| Гурвансайхан | 0.5 | 0.6 | 0.5 | 0.6 | 0.5 | 12.0 | 0.5 | 0.7 | 77 | 117.2 |
| Дэлгэрхангай | 1.0 | 10.3 | 1.2 | 5.6 | 0.4 | 1.3 | 0.6 | 1.2 | 37.5 | 50.3 |
| Дэлгэрцогт | 1.5 | 10.2 | 0.8 | 1.8 | 2.0 | 1.6 | 0.8 | 2.9 | 456.4 | 125.4 |
| Дэрэн | 1.3 | 2.5 | 0.2 | 1.2 | 1.1 | 1.4 | 0.4 | 0.7 | 565 | 733 |
| Луус | 0.0 | 0.6 | 0.0 | 0.6 | 0.0 | 2.5 | 0.0 | 0.4 | 65 | 63.7 |
| Өндөршил | 0.7 | 1.4 | 0.4 | 2.4 | 0.6 | 0.2 | 1.0 | 2.2 | 15 | 121 |
| Өлзийт | 0.4 | 0.6 | 0.4 | 0.3 | 0.5 | 1.7 | 0.5 | 0.9 | 43 | 64.7 |
| Сайнцагаан | 4.8 | 45.6 | 1.7 | 18.7 | 5.5 | 69.8 | 2.6 | 38.3 | 149.6 | 152 |
| Сайхан-Овоо | 5.3 | 26.5 | 2.2 | 13.2 | 5.3 | 59.5 | 1.9 | 17.2 | 70 | 76.6 |
| Хулд | 2.1 | 2.0 | 2.5 | 1.5 | 1.0 | 10.0 | 0.8 | 6.7 | 130 | 73.5 |
| Цагаандэлгэр | 0.3 | 2.0 | 0.4 | 0.8 | 0.5 | 0.6 | 0.5 | 0.8 | 64 | 40 |
| Эрдэнэдалай | 0.8 | 15.0 | 0.7 | 2.0 | 2.0 | 8.5 | 0.8 | 5.6 | 3750 | 2720.5 |
| Дүн | 19.65 | 125.14 | 12.43 | 60.99 | 21.81 | 186.92 | 14.42 | 90.56 | 5640.7 | 4863.3 |

Дүгнэлт

Дундговь аймгийн хэмжээнд 2019 оны жилийн эцсийн мал тооллогын дүнгээр 4093.1 мянган толгой мал тоологдсон нь өмнөх оноос 7 хувь буюу 267.2 мянган толгойгоор өссөн байна. Ингэснээр аймаг үүсэн байгуулагдсанаас хойш түүхэндээ хамгийн олон мал тоолуулсан жил боллоо. Мал сүргийн өсөлтөд гарсан төлийн 98.4 хувь буюу 1410.9 мянган төл бойжсон, том малын зүй бус хорогдол өмнөх оноос 5.3 дахин буурсан зэрэг нь голлон нөлөөлжээ.

Нийт мал сүрэгт хонь 48.0 хувь, ямаа 45.0 хувь, адуу 4.0 хувь, үхэр 2.0 хувь, тэмээ 1.0 хувийг эзэлж байна. Энэ оныг 1980 онтой харьцуулж үзэхэд нийт сүрэгт эзлэх хонины хувь 6.0 пунктээр буурч, ямааны эзлэх хувь 20.0 пунктээр өссөн, адууны эзлэх хувь 7.0 пунктээр буурсан, үхрийн эзлэх хувь 4.0 пунктээр, тэмээний эзлэх хувь 3 пунктээр тус тус буурсан байна.

Аймгийн хэмжээнд 2019 оны эцэст 8593 малтай өрх байгаагийн 7248 өрх нь мал аж ахуйн үйлдвэрлэл эрхэлдэг малчин өрх байна. Мал аж ахуйн салбарт нийт 12241 малчид ажиллаж байгаа нь өмнөх оноос 0.9 хувь буюу 105 хүнээр өссөн байна. Нийт малчдын 42.6 хувь буюу 5210 эмэгтэй, 57.4 хувь буюу 7031 эрэгтэй байна. Малчдыг насны бүлгээр авч үзвэл 30 хувь нь 15-34 нас, 58 хувь нь 35-59 нас, 12 хувь нь 60-аас дээш насны тэтгэврийн хүмүүс байна. Малчин өрх болон малчдын тоо сүүлийн жилүүдэд өсөж байгаа нь төрөөс малчдыг дэмжих бодлого амжилттай хэрэгжиж байгааг харуулж байна. Гэвч 15-34 насны залуу малчдын эзлэх хувь сүүлийн 2 жил дараалан буурч байгааг анхаарах хэрэгтэй./Зураг.7/ Малчдын хүйсийн харьцааг авч үзвэл аймгийн хэмжээнд 100 эмэгтэй малчинд 135 эрэгтэй малчин ноогдож байгаа нь хүйсийн харьцаа хөдөөд алдагдаж байгааг харуулж байна. 2019 он байдлаар нийт малчдын 55.7 хувь буюу 6821 малчин зээлтэй байна. Мөн нийт малчдын 74.6 хувь нь эрүүл мэндийн даатгалд хамрагдсан байгаа бол 32.9 хувь нь нийгмийн даатгалд хамрагдсан байна.

2019 оны жилийн эцсийн мал тооллогын дүнгээр нэг малчин өрхөд ногдох малын тоо /толгойн тоогоор/ 565 мал ногдож байгаа нь өмнөх оноос 31 малаар өссөн үзүүлэлттэй байна.

Ашигласан ном материал

1. Монгол улсын статистикийн эмхэтгэл 2013-2018
2. Аймгийн нийгэм эдийн засгийн танинцуулга 2009-2019
3. Дундговь аймгийн товч түүх 1991 он
5. www.nso.mn
6. www.1212.mn

ТАНИЛЦУУЛГА БЭЛТГЭСЭН АХЛАХ МЭРГЭЖИЛТЭН: Т.БЯМБАСҮРЭН

УТАС: 70593715, 88593456

ФАКС: 70593715,

И-МЭЙЛ: Dundgovi@nso.mn, Byambasuren@nso.mn

ХАЯГ: ДУНДГОВЬ АЙМГИЙН ЗАСАГ ДАРГЫН ТАМГЫН ГАЗАР 319,320 ТООТ

ХЯНАСАН СТАТИСТИКИЙН ХЭЛТСИЙН ДАРГА: Б.ЭНХТУЯА

2020 ОНЫ 5 САРЫН 1