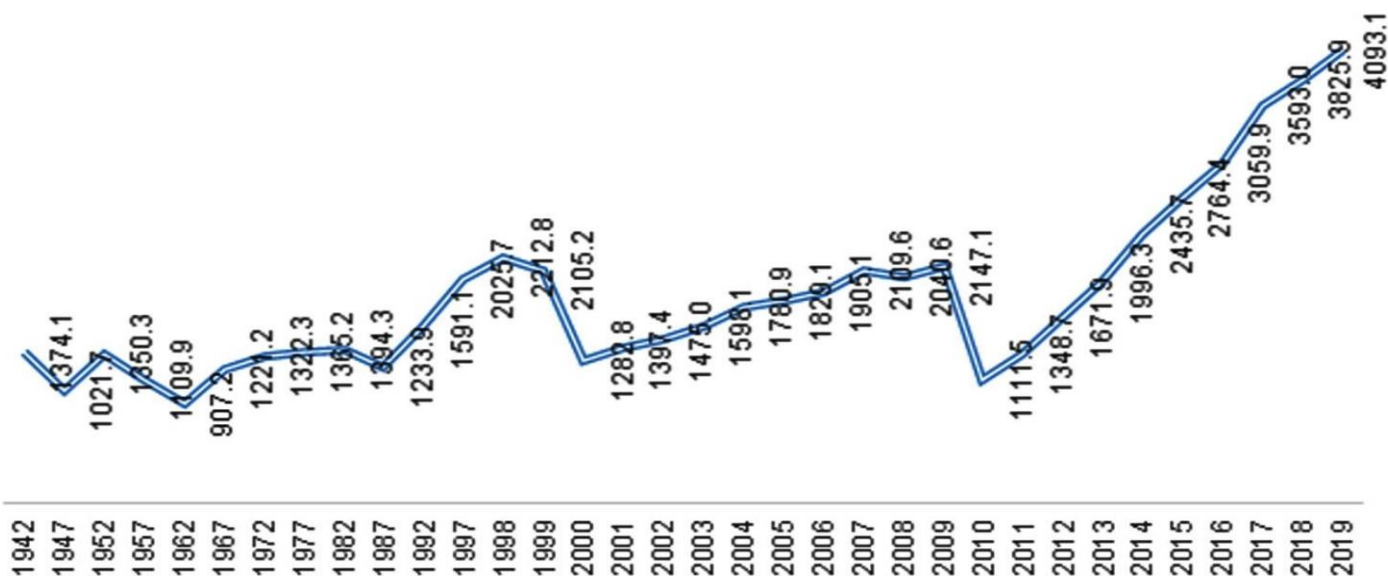




ХӨДӨӨ АЖ АХУЙН ТАНИЛЦУУЛГА 2019

МАЛЫН ТОО, МЯНГАН ТОЛГОЙГООР
/1942-2019/



**ДУНДГОВЬ АЙМГИЙН
СТАТИСТИКИЙН ХЭЛТЭС**

Гарчиг

Оршил

Нэр томъёоны товч тайлбар, тодорхойлолт

1. Малтай өрх болон малчин өрх, малчдын тоо, тэдний ахуйн зарим үзүүлэлт
 - 1.1. Малтай өрх, малчин өрх
 - 1.2. Малтай өрхийн бүлэглэлт
 - 1.3. Малчдын мэдээлэл
 - 1.4. Малчдын нийгэм, соёлын зарим үзүүлэлт
 2. Малын тоо, түүний бүтэц, бүрэлдэхүүн
 - 2.1. Малын тоо, бүтэц
 - 2.2. Хээлтэгч, хээлтүүлэгч малын тохироо
 - 2.3. Төл бойжилт
 - 2.4. Том малын зүй бус хорогдол
 - 2.5. Малын хээл хаялт, сувайралт
 - 2.6. Малын хэрэглээний зарлага
 - 2.7. Сүргийн бүтэц
 3. Малжуулалт, шинээр гаргасан худгийн тайлан
 - 3.1. Малжуулалтын талаар авсан арга хэмжээний тайлан
 - 3.2. Шинээр гаргасан, засварласан худгийн мэдээлэл
 4. Газар тариалан
- Дүгнэлт
Мэдээллийн эх үүсвэр

Оршил

Дундговь аймгийн эдийн засгийн суурь голлох салбар бол хөдөө аж ахуй тэр дундаа мал аж ахуйн салбар юм.

Манай улс үндсэн хуулиндаа мал сүргийг үндэсний баялаг хэмээн зааж, мал тэжээвэр амьтдын тооллогыг жил бүр зохион байгуулан, үр дүнг үндэсний хэмжээнд тооцон бодлого төлөвлөлтөнд ашиглаж байна.

Монгол улсын “Статистикийн тухай” хуулийн 7-р зүйлийн 1 дэх заалтийн дагуу мал тэжээвэр амьтдын тооллогыг жил бүрийн 12 сарын 7-ноос 17-ны хооронд орон даяар зохион байгуулдаг.

Сүүлийн 3 жилийн мал, тэжээвэр амьтдын тооллогын онцлог нь малчдын талаарх дэлгэрэнгүй мэдээллийг цуглуулдаг болсон юм. Энэ нь Монгол улсын төрөөс явуулж буй малчдын тэтгэвэрт гарах насыг 5 жилээр наашлуулах болон малчдыг нийгмийн даатгалд хамруулах бодлоготой уялдсан юм.

Энэхүү танилцуулгад 2019 оны мал, тэжээвэр амьтдын тооллогын дэлгэрэнгүй үр дүн болон газар тариалангийн салбарын 2019 оны төлөв байдлыг нэгтгэн тусгахыг зорьлоо. Манай аймгийн хөдөө аж ахуй, мал аж ахуйн салбар нь газар зүйн байрлал, онцлог шинжээс шалтгаалан байгаль цаг уураас шууд хамааралтай бөгөөд мал аж ахуйн хувьд бэлчээрийн мал аж ахуй голлож байна.

Танилцуулгад малын тооны өсөлт өөрчлөлт, бүтэц, мал төллөлт, үржлийн байдал, зүй бус хорогдол, хээл хаялт, хээлтэгч, хээлтүүлэгч, түүний тохироо болон малтай өрх, малчин өрх, малчдын нийгмийн байдал, малын тооны өсөлт бууралтанд нөлөөлсөн үзүүлэлтүүд зэрэг мал аж ахуй, хөдөө аж ахуйтай холбоотой бүхий л Статистик мэдээлэл, үзүүлэлтүүдийг хамрууллаа.

Ингэснээр манай аймгийн хөдөө аж ахуйн салбарын өнөөгийн байдалд дүгнэлт хийх, цаашид авч хэрэгжүүлэх бодлого, салбарын ирээдүйн хөгжлийн чиг хандлагыг тодорхойлох, төлөвлөхөд суурь мэдээлэл болно гэдэгт итгэж байна.

НЭР ТОМЬЕОНЫ ТОВЧ ТАЙЛБАР, ТОДОРХОЙЛОЛТ

Малчин өрх: Жилийн 4 улирлын туршид малаа маллаж, малын ашиг шим тэдний амьжиргааны эх үүсвэр нь болж байгаа өрх.

Малтай өрх: Малчин өрхөөс гадна малыг ахуй амьдралдаа туслах чанарын үүрэгтэй өсгөн үржүүлдэг өрх.

Малчид: Жилийн 4 улирлын туршид мал аж ахуйг эрхэлж, малын ашиг шим нь тэдний амьжиргааны эх үүсвэр болж байгаа 16 ба түүнээс дээш насны хүмүүсийг хэлнэ.

Бодод шилжүүлэх коэффициент:

1 адуу, үхэр -1 бод	6 хонь - 1 бод
1 тэмээ - 1.5 бод	8 ямаа - 1 бод

Бог малд буюу хонин толгойд шилжүүлэх коэффициент:

1 тэмээ- 5 хонь	1 хонь - 1 хонь	
1 адуу - 7 хонь	1 ямаа - 0.9 хонь	1 үхэр- 6 хонь

Нас гүйцсэн мал: Малын төрөл бүр дээр сүүлчийн 2 насны малыг хамруулна.

Тэмээ - 4 настай, 5 ба түүнээс дээш настай

Адуу - 3 настай, 4 ба түүнээс дээш настай

Үхэр - 2 настай, 3 ба түүнээс дээш настай

Бог мал - тухайн жилийн төл малаас бусад насны мал

Өсвөр насны мал:

Тэмээ-Өнгөрсөн жилийн төл, 2, 3 настай

Адуу- Өнгөрсөн жилийн төл, 2 настай

Үхэр- Өнгөрсөн жилийн төл

Төл мал, Тухайн жилийн төлийг хэлнэ.

Бэлэн хээлтэгч: Малын төрөл бүр дээр сүүлийн 2 насны эм малыг хамруулна.

Малын тоо, толгойн өсөлт: Оны эцсийн малаас оны эхний малыг хасч гаргана. Харьцуулсан үзүүлэлтийг оны эцсийн малын тоог эхний малын тоонд харьцуулан 100-гаар үржүүлэн тооцно. Малын өсөлтийн орлого тал нь төл бойжилт, зарлага тал нь хэрэглээний зарлага, том малын зүй бус хорогдол болно.

Төллөлтийн хувь: Төллөсөн хээлтэгчийн тоог оны эхний хээлтэгчийн тоонд харьцуулан 100 -гаар үржүүлнэ.

Бойжилтийн хувь: Бойжсон төлийн тоог нийт гарсан төлийн тоонд харьцуулан 100-гаар үржүүлнэ.

100 эхээс бойжуулсан төл: Бойжуулсан төлийн тоог оны эхний хээлтэгч малын тоонд харьцуулан 100-гаар үржүүлж тооцно.

Хээлтэгч, хээлтүүлэгчийн тохироо: Хээлтэгч малын тоог хээлтүүлэгч малын тоонд харьцуулан гаргана. 1 хээлтүүлэгчид ногдох хээлтэгчийн тооны норм нь:

Буур – 20-25

Бух – 35-45

Азарга- 12-15

Хуц, Ухна - 25-30

Малын зүй бус хорогдолд өвчний (халдвартай, халдваргүй) хорогдол, гэнэтийн аюулын (цас зуд, үер ус, гал түймэр, аянга цахилгаан зэрэг) хорогдол, бусад шалтгааны (малын хариулга, арчилгаа маллагаатай холбогдон гарсан) хорогдлыг оруулна.

Том малын зүй бус хорогдлын оны эхний малд эзлэх хувь: Зүй бусаар хорогдсон малын тоог оны эхний малын тоонд харьцуулан 100-гаар үржүүлж тооцно.

Малын хэрэглээний зарлага: Оны эхний малын тоон дээр бойжуулсан төлийг нэмж, том малын зүй бусын хорогдол, оны эцсийн малын тоог хасч гаргана.

Тэжээлийн нэгжид шилжүүлэх коэффициент: Бэлтгэсэн тэжээл нь илчлэг, чанарын байдлаараа харилцан адилгүй байдаг учраас нэг тэжээлийн нэгжид шилжүүлж тэжээлийн хангамжийг гаргана. Үүний тулд:

Хадлан өвс - 0.45

Таримал тэжээл - 0.35

Даршны ургамал - 0.25

Гар тэжээл, хужир шүү - 1.0

Төмс ногооны хаягдал - 0.22

Үр тарианы хаягдал - 0.9

Лай - 0.4

Сүрэл - 0.25 гэсэн итгэлцүүрүүдийг ашиглан тэжээлийн нэгжид шилжүүлнэ.

Малын тэжээлийн ангилал: Малын тэжээлийг ургамлын гаралтай, амьтны гаралтай, эрдэс тэжээлийн гаралтай гэж ангилна.

• Ургамлын гаралтай тэжээлд өвс, сүрэл, үр тариа, буурцгийн төрлийн ургамал багтах бөгөөд бүдүүн, хүчит, шүүст тэжээл гэж ангилна.

1. Бүдүүн тэжээл- өвс, сүрэл, нэг наст ба олон наст өвс орно.

2. Хүчит тэжээл- үр тариа, үр тарианы хаягдал, вандуй, буурцаг орно.

3. Шүүст тэжээл- Бүх төрлийн дарш, төмс ногооны хаягдал орно.

• Амьтны гаралтай тэжээлд яс, цусны гурил зэрэг орно.

• Эрдэс тэжээлд давс, хужир шүү орно.

Тариалангийн талбай гэж хөдөө аж ахуйн таримал ургамлыг тариалсан талбайг хэлнэ.

Тариалангийн талбайг тариалсан талбай, хураасан талбай, өнжөөсөн талбай, уринш боловсруулсан талбай гэж ангилна.

Тариалсан талбай гэж тухайн жилд үр суулгасан газрын нийт талбайн хэмжээ юм. Хураасан талбай гэж тухайн жилд ургацыг хурааж авсан газрын нийт талбайн хэмжээ юм.

Га-гийн ургац гэж талбайн нэг нэгжээс /1 га-гаас/ авах газар тариалангийн бүтээгдэхүүний /ургацын/ хэмжээ бөгөөд га-гийн ургацыг тодорхойлохдоо нэг төрлийн ургамлын тариалсан талбайгаас хураан авсан бүх ургацыг тэр талбайн нийт хэмжээнд харьцуулж тодорхойлно. /1тн=10 цн=1000кг /

Нийт ургац нь тухайн жилд газар тариалангийн үйлдвэрлэл эрхэлж үйлдвэрлэсэн нийт бүтээгдэхүүний хэмжээ, өөрөөр хэлбэл, тариалсан бүх талбайгаас хураан авсан үр тариа, төмс, хүнсний ногоо, жимс жимсгэнэ, малын тэжээл, техник, тосны ургамал зэрэг ургамал тус бүрийн төрлөөр нэмж гаргасан нийт ургацын хэмжээ болно.

Эдийн засгийн бүсэд:

Баруун бүс - Баян-Өлгий, Говь-Алтай, Ховд, Увс, Завхан

Хангайн бүс - Баянхонгор, Булган, Архангай, Өвөрхангай, Орхон, Хөвсгөл аймаг

Төвийн бүс - Говьсүмбэр, Дорноговь, Дундговь, Өмнөговь, Сэлэнгэ, Төв, Дархан-Уул аймаг

Зүүн бүс - Хэнтий, Дорнод, Сүхбаатар аймаг

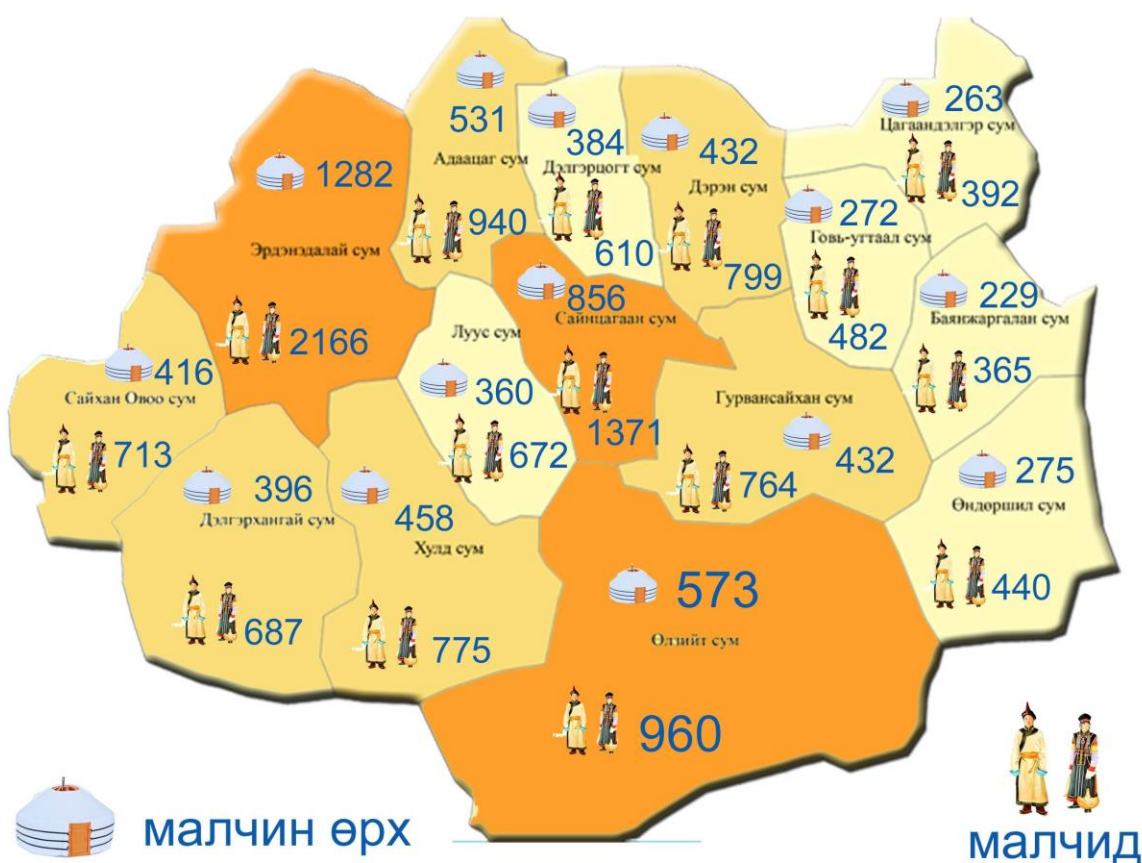
Улаанбаатар бүс - Улаанбаатар хот

1. МАЛТАЙ ӨРХ БОЛОН МАЛЧИН ӨРХ, МАЛДЧЫН ТОО, ТЭДНИЙ АХУЙН ЗАРИМ ҮЗҮҮЛЭЛТ

1.1. Малчин өрх, малтай өрх

Аймгийн хэмжээнд 2019 оны эцэст 8593 малтай өрх байгаагийн 7248 өрх нь мал аж ахуйн үйлдвэрлэл эрхэлдэг малчин өрх байна. Малчин өрхийг сумдаар авч үзвэл Сайнцагаан, Дэрэн, Өндөршил, Сайхан-Овоо сумд өмнөх оноос буурсан бол бусад бүх сумд өссөн байна.

Зураг.1. Малчин өрх, малчдын тоо, 2019 оны жилийн эцэст



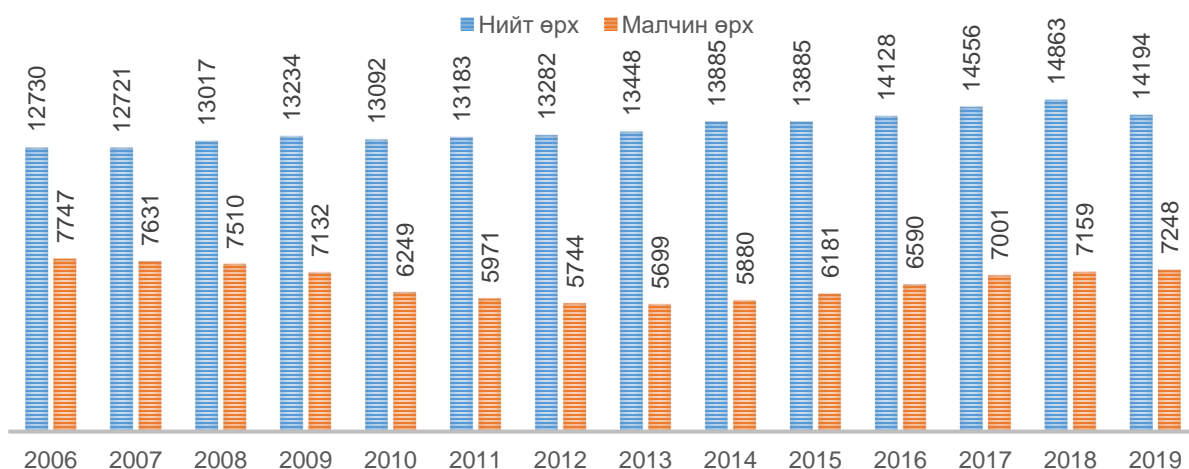
Аймгийн хэмжээний нийт өрхийн 51.1 хувийг малчин өрх эзэлж байна. Малтай болон малчин өрхийн тоог өмнөх онтой харьцуулахад малтай өрх 1.5 хувь, малчин өрх 1.2 хувиар тус тус өссөн байна.

Хүснэгт 1. Малчин өрх, малтай өрхийн тоо, жил бүрийн эцэст

Сумдын нэр	Малтай өрхийн тоо				Малчин өрхийн тоо			
	2016 он	2017 он	2018 он	2019 он	2016 он	2017 он	2018 он	2019 он
ДҮН	7947	8283	8466	8593	6590	7001	7159	7248
Сайнцагаан	945	978	1006	1016	772	833	856	831
Адаацаг	599	636	636	643	493	516	531	539
Баянжаргалан	268	276	287	295	197	232	229	234
Говь-Угтаал	380	380	367	357	277	289	272	279
Гурвансайхан	485	505	514	536	422	431	432	495
Дэлгэрхангай	516	554	576	582	347	401	396	406
Дэлгэрцогт	414	426	435	435	353	375	384	384
Дэрэн	456	485	497	497	412	416	432	428
Луус	389	397	407	418	335	349	360	362
Өлзийт	568	600	630	654	502	537	573	585
Өндөршил	330	339	346	360	230	243	275	269
Сайхан-Овоо	473	500	506	509	390	422	416	402
Хулд	522	560	572	582	449	455	458	477
Цагаандэлгэр	287	297	302	315	250	252	263	273
Эрдэнэдалай	1315	1350	1385	1394	1161	1250.00	1282.00	1284

Зураг.2

АЙМГИЙН НИЙТ ӨРХ, ҮҮНЭЭС МАЛЧИН ӨРХ



1.2. Малтай өрхийн малын бүлэглэлт

2019 оны иргэдийн хувийн малын бүлэглэлтээс авч үзвэл нийт малчин өрхийн 8.9 хувь нь 100 хүртэл малтай, 13.1 хувь нь 101-200 малтай, 36.3 хувь нь 201-500 малтай, 28 хувь нь 501-1000 малтай, 13.7 хувь нь 1000-аас дээш малтай байна.

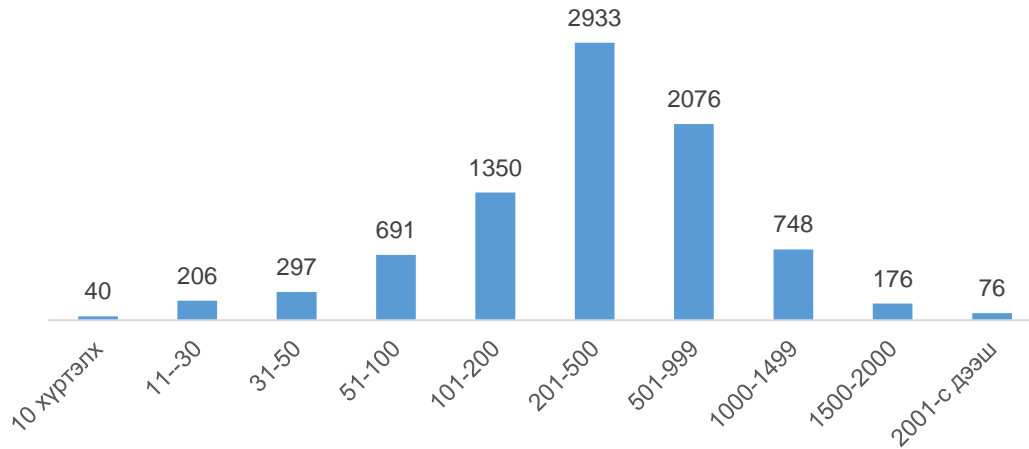
Хүснэгт.2. Малчин өрхийн бүлэглэлт

Бүлэглэлт	Малчин өрх					Дүнд эзлэх хувь				
	2015	2016	2017	2018	2019	2015	2016	2017	2018	2019
ДҮН	6181	6590	7001	7159	7248	100	100	100	100	100.0
30 хүртэл малтай	157	163	133	132	114	2.1	2.2	1.9	1.8	1.6
31-50	198	231	192	157	142	3.2	3.5	2.7	2.2	2.0
51-100	515	511	522	457	386	8.3	7.8	7.5	6.4	5.3
101-200	1176	1168	1035	1006	949	19	17.7	14.8	14.1	13.1
201-500	2283	2414	2547	2599	2628	36.9	36.6	36.4	36.3	36.3
501-999	1327	1501	1784	1904	2032	21.5	22.8	25.5	26.6	28.0
1000-1499	409	461	586	678	745	6.6	7	8.4	9.5	10.3
1500-2000	79	89	136	158	176	1.3	1.4	1.9	2.2	2.4
2001-ээс дээш	37	52	66	68	76	0.6	0.8	0.9	0.9	1.0

Иргэдийн хувийн малын тооны бүлэглэлтээс харвал нийт өрхөд эзлэх тухайн бүлгийн хувь өмнөх оныхоос 30 хүртэл малтай малчин өрх 0.2 пункт, 31-50 хүртэл малтай малчин өрх 0.2 пункт, 51-100 малтай малчин өрх 1.1 пункт, 101-200 хүртэл малтай малчин өрх 1.0 пунктээр тус тус буурч, 501-999 малтай малчин өрх 1.4 пункт, 1000-1499 малтай малчин өрх 0.8 пункт, 1500-2000 малтай малчин өрх 0.2 пункт, 2001-ээс дээш малтай малчин өрхийн эзлэх хувь 0.1 пунктээр тус тус өссөн байна. Үүнээс үзэхэд өмнөх онтой харьцуулахад малчин өрхийн малын тоо өсөж буй нь харагдаж байна.

Зураг:3

Малтай өрхийн малын бүлэглэлт -2019 он

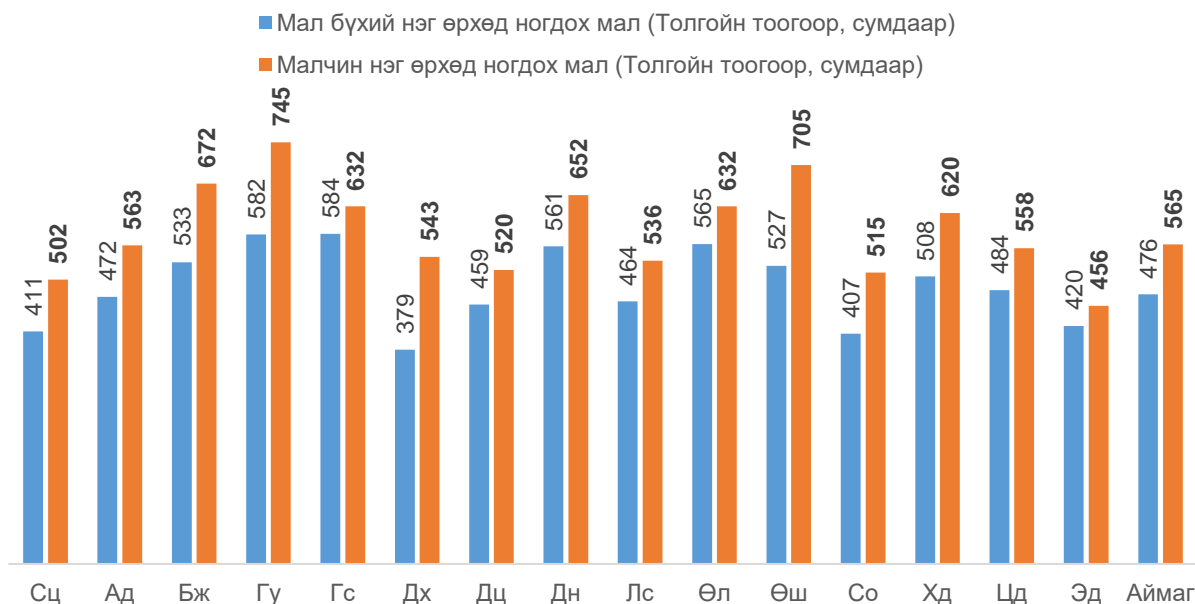


Хүснэгт.3. Малчин өрхийн бүлэглэлт, сумаар, 2019 оны жилийн эцсийн байдлаар

Сумд	Малчин өрхийн бүлэглэлт									
	Бүгд	30 хүртэл малтай	31-50 малтай	51-100 малтай	101-200 малтай	201-500 малтай	501-999 малтай	1000-1499 малтай	1500-2000 малтай	2001-аас дээш малтай
Сц	831	13	17	48	147	324	203	57	15	7
Ад	539	3	9	19	85	212	139	54	13	5
Бж	234	4	4	13	28	68	63	36	12	6
Гу	279	2	3	12	24	75	95	48	14	6
Гс	495	5	18	28	59	141	146	69	23	6
Дх	406	5	2	16	60	182	103	31	4	3
Дц	384	11	4	29	55	152	86	35	5	7
Дн	428	2	8	16	47	146	126	59	15	9
Лс	362	3	2	17	29	154	125	29	3	
Өл	585	5	6	33	67	170	200	75	23	6
Өш	269	3	1	11	31	79	84	47	7	6
Со	402	2	8	17	56	170	117	29	2	1
Хд	477	2	2	11	41	186	162	60	13	
Цд	273	3	8	10	41	94	72	35	8	2
Эд	1 284	51	50	106	179	475	311	81	19	12
Нийт	7 248	114	142	386	949	2 628	2 032	745	176	76

Зураг.4

Малтай, малчин өрхөд ногдох малын тоо - 2019 он



Хүснэгт.4. Өрх, ам бүлд ногдох мал, сумаар,

Сумд	Малтай өрх				Малчин өрх				Мал бүхий нэг өрхөд ногдох мал (Толгойн тоогоор)	Малчин нэг өрхөд ногдох мал (Толгойн тоогоор)
	2016	2017	2018	2019	2016	2017	2018	2019		
Сц	945	978	1 006	1 016	772	833	856	831	411	502
Ад	599	636	636	643	493	516	531	539	472	563
Бж	268	276	287	295	197	232	229	234	533	672
Гу	380	380	367	357	277	289	272	279	582	745
Гс	485	505	514	536	422	431	432	495	584	632
Дх	516	554	576	582	347	401	396	406	379	543
Дц	414	426	435	435	353	375	384	384	459	520
Дн	456	485	497	497	412	416	432	428	561	652
Лс	389	397	407	418	335	349	360	362	464	536
Өл	568	600	630	654	502	537	573	585	565	632
Өш	330	339	346	360	230	243	275	269	527	705
Со	473	500	506	509	390	422	416	402	407	515
Хд	522	560	572	582	449	455	458	477	508	620
Цд	287	297	302	315	250	252	263	273	484	558
Эд	1 315	1 350	1 385	1 394	1 161	1 250	1 282	1 284	420	456
аймаг	7947	8 283	8 466	8 593	6590	7001	7 159	7 248	476	565

2019 оны жилийн эцсийн мал тооллогын дүнгээр нэг малчин өрхөд ногдох малын тоо /толгойн тоогоор/ 565 мал байгаа нь өмнөх оноос 31 малаар өссөн үзүүлэлт байна.

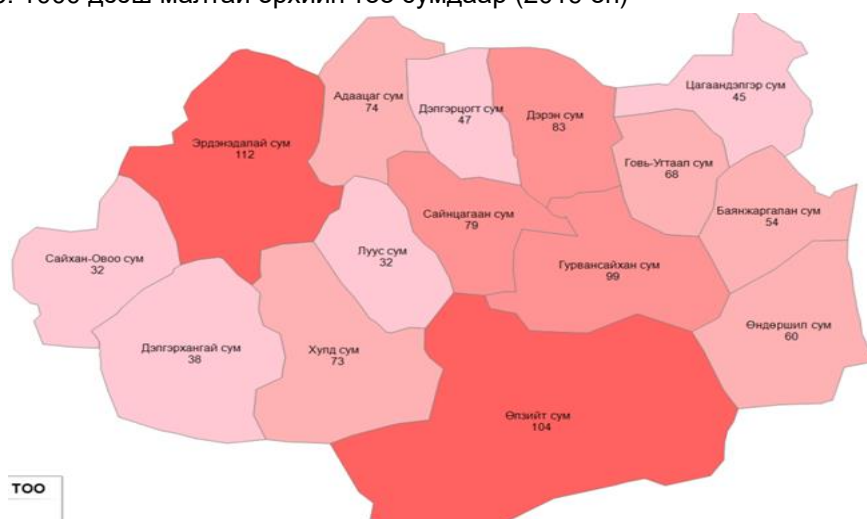
Хүснэгт 5. Малтай өрхийн тоо, малын бүлэглэлт жил бүрийн эцэст

Бүлэглэлт	Малтай өрхийн тоо				Нийт дүнд эзлэх хувь			
	2016 он	2017 он	2018 он	2019 он	2016 он	2017 он	2018 он	2019 он
Бүгд	7947	8283	8466	8593	100	100	100	100
10 хүртэлх	64	50	42	40	0.8	0.6	0.5	0.5
11-30	313	251	236	206	3.9	3	2.8	2.4
31-50	414	347	315	297	5.2	4.2	3.7	3.5
51-100	813	798	767	691	10.2	9.6	9.1	8.0
101-200	1565	1 422	1403	1350	19.7	17.2	16.6	15.7
201-500	2635	2 800	2853	2933	33.2	33.8	33.7	34.1
501-999	1538	1 825	1944	2076	19.4	22	23	24.2
1000-1499	462	587	679	748	5.8	7.1	8	8.7
1500-2000	91	137	159	176	1.1	1.7	1.9	2.0
2001-с дээш	52	66	68	76	0.7	0.8	0.8	0.9

Малтай өрхийг малын тоогоор бүлэглэн, нийт малтай өрхөд эзлэх хувиар авч үзвэл 50 хүртэлх малтай өрх 0.6 пунктээр, 51-200 хүртэлх малтай өрх 2.0 пунктээр буурч, 201-500 малтай өрх 0.4 пунктээр, 5001-999 малтай өрх 1.2 пунктээр, 1000-аас дээш малтай өрх 0.9 пунктээр өссөн байна.

Мянгаас дээш малтай малчин өрхийн тоо энэ онд 1000 болж, өмнөх оноос 94-өөр буюу 1.1 хувиар өссөн байна. Хамгийн олон мянгат малчинтай сумдаар Эрдэнэдалай сум 112 мянгат өрх, Өлзийт сум 104 мянгат өрх, Гурвансайхан сум 99 мянгат өрх, Дэрэн сум 84 мянгат өрх, Сайнцагаан сум 79 мянгат малчин өрхтэй байна

Зураг 5. 1000 дээш малтай өрхийн тоо сумдаар (2019 он)



ТОО

1.3. Малчдын мэдээлэл.

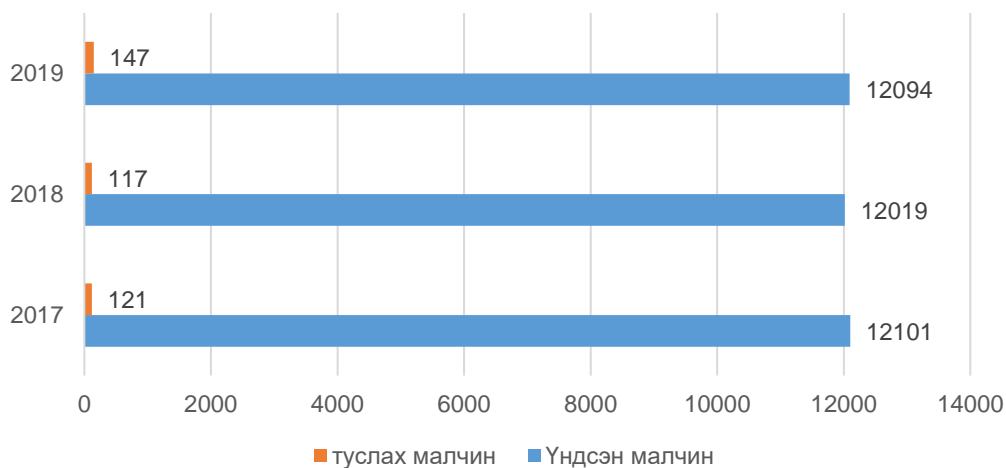
2019 онд мал аж ахуйн салбарт ажиллаж байгаа малчдын тоо 12241 болж өмнөх оноос 0.9 хувь буюу 105 хүнээр өссөн байна. Аймгийн нийт иргэдийн 26.4 хувийг малчид эзэлж байна. Нийт малчдын 42.6 хувь буюу 5210 эмэгтэй, 57.4 хувь буюу 7031 эрэгтэй байна. Малчдыг насны бүлгээр авч үзвэл 30 хувь нь 15-34 нас, 58 хувь нь 35-59 нас, 12 хувь нь 60-аас дээш насны тэтгэврийн хүмүүс байна. Нийт малчдын 1.2 хувь буюу 147 нь туслах малчин байна.

Хүснэгт 6. Малтай өрх, малчин өрх, малчдын мэдээлэл, онуудаар

Үзүүлэлт	2015	2016	2017	2018	2019	2019/2018
Малтай өрх	7503	7947	8283	8466	8593	101.5
Малчин өрх	6181	6590	7001	7159	7248	101.2
Малчдын тоо	11633	12171	12222	12136	12241	100.9
Үүнээс: 15-34 насны	3868	3948	4021	3870	3669	94.8
35-59 насны	6426	6748	6772	6865	7107	103.5
60+	1339	1475	1429	1401	1465	104.6
Нийт малчидаас эмэгтэй	5274	5485	5361	5210	5210	100.0
Нэг малчин өрхөд ногдох малын тоо	447	464	513	534	564	105.6

Зураг.6

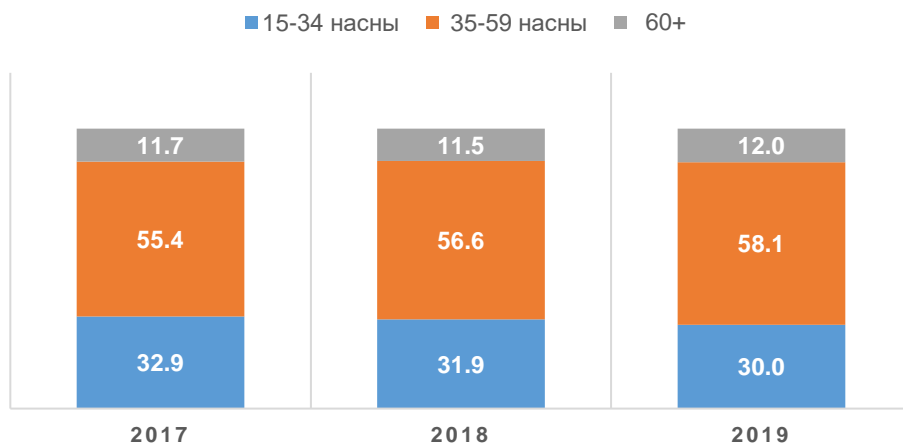
Туслах болон үндсэн малчны тоо, онуудаар



Малчдыг насны бүлгээр өмнөх онтой харьцуулж үзэхэд 15-34 насны малчид 0.9 пунктээр буурч, 35-60 насны малчид 1.5 пунктээр өсч, 60-с дээш буюу тэтгэврийн насны малчид 0.5 пунктээр өссөн үзүүлэлттэй байна.

Зураг.7

МАЛЧДЫН НАСНЫ БҮТЭЦ, ХУВИАР, ОНУУДААР



Малчдын насны бүтцийг сумдаар авч үзвэл 15-34 насны залуучууд Өлзийт, Дэлгэрхангай, Адаацаг, Дэрэн сумдууд их, 35-59 насны идэрчүүд Луус, Гурвансайхан, Өндөршил, Сайхан-Овоо, Говь-Угтаал сумдууд их, тэтгэврийн насныхан Цагаандэлгэр, Дэлгэрцогт, Сайнцагаан, Дэрэн сумдууд их байна. Малчдын хүйсийн харьцааг авч үзвэл аймгийн хэмжээнд 100 эмэгтэй малчинд 135 эрэгтэй малчин ноогдож байгаа нь хүйсийн харьцаа хөдөөд алдагдаж байгааг харуулж байна.

Хүснэгт 7. Малчдын тоо, насны бүлгээр, 2019 оны жилийн эцсийн байдлаар

Сумд	Нийт малчдын тоо	15-34	35-59	60+	%			Нийт малчдаас эрэгтэй	Нийт малчдаас эмэгтэй	Малчдын хүйсийн харьцаа
					15-34	35-59	60+			
Сайнцагаан	1375	385	795	195	28	57.8	14.2	787	588	134
Адаацаг	962	329	545	88	34.2	56.7	9.1	529	433	122
Баянжаргалан	369	106	217	46	28.7	58.8	12.5	214	155	138
Говь-Угтаал	489	135	295	59	27.6	60.3	12.1	281	208	135
Гурвансайхан	808	214	494	100	26.5	61.1	12.4	452	356	127
Дэлгэрхангай	700	244	406	50	34.9	58	7.1	402	298	135
Дэлгэрцогт	609	172	330	107	28.2	54.2	17.6	343	266	129
Дэрэн	793	255	426	112	32.2	53.7	14.1	461	332	139
Луус	640	187	394	59	29.2	61.6	9.2	383	257	149
Өлзийт	984	345	540	99	35.1	54.9	10.1	585	399	147

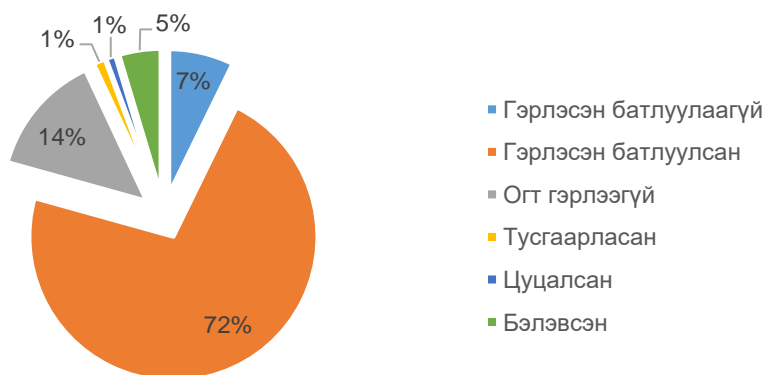
Өндөршил	432	127	264	41	29.4	61.1	9.5	246	186	132
Сайхан-Овоо	706	214	431	61	30.3	61	8.6	412	294	140
Хулд	811	236	479	96	29.1	59.1	11.8	500	311	161
Цагаандэлгэр	406	97	235	74	23.9	57.9	18.2	244	162	151
Эрдэнэдалай	2157	623	1256	278	28.9	58.2	12.9	1192	965	124
	12241	3669	7107	1465	30	58.1	12	7031	5210	135

1.4. Малчдын нийгэм соёлын зарим үзүүлэлт

2019 оны байдлаар нийт малчдын 79.3 хувь буюу 9709 нь гэрлэсэн бөгөөд 72 хувь нь гэрлэлтээ батлуулсан, 7 хувь нь батлуулаагүй байна. Харин 1678 малчин буюу 14 хувь нь огт гэрлээгүй, 159 малчин буюу 1 хувь нь тусгаарласан, 127 малчин буюу 1 хувь нь цуцалсан, 568 буюу 5 хувь нь бэлэвсэн байна. /Зураг.8 /

Зураг.8

Малчдын гэрлэлтийн байдал-2019



Малчдын боловсролын түвшинг 2019 оны байдлаар авч үзэхэд 5345 малчин буюу 44 хувь нь суурь, 3368 малчин буюу 28 хувь нь бага, 1886 малчин буюу 15 хувь нь бүрэн дунд, 440 малчин буюу 4 хувь нь техникийн болон мэргэжлийн, 403 малчин буюу 3 хувь нь тусгай мэргэжлийн дунд боловсролтой байгаа бол 338 буюу 3 хувь нь боловсролгүй, 411 малчин буюу 3 хувь нь дээд боловсролтой байна. /Зураг.9/

Зураг.9



2019 оны байдлаар нийт малчдын 55.7 хувь буюу 6821 малчин зээлтэй байна. Мөн малчдын 74.6 хувь нь эрүүл мэндийн даатгалд хамрагдсан байгаа бол 32.9 хувь нь нийгмийн даатгалд хамрагдсан байна.

Хүснэгт 8. Малчдын нийгмийн зарим үзүүлэлтүүд-2019

Сумд	Зээлтэй малчин	Нийт өрхөд эзлэх хувь	ЭМД-д хамрагддаг малчин	Нийт өрхөд эзлэх хувь	НД-д хамрагддаг малчин	Нийт өрхөд эзлэх хувь
Адаацаг	731	76.0	803	83.5	232	24.1
Баянжаргалан	255	69.1	300	81.3	246	66.7
Говь-Угтаал	294	60.1	375	76.7	199	40.7
Гурвансайхан	375	46.4	584	72.3	240	29.7
Дэлгэрхангай	441	63.0	477	68.1	157	22.4
Дэлгэрцогт	347	57.0	462	75.9	238	39.1
Дэрэн	484	61.0	381	48.0	123	15.5
Луус	339	53.0	494	77.2	169	26.4
Өлзийт	606	61.6	745	75.7	373	37.9
Өндөршил	250	57.9	288	66.7	178	41.2
Сайнцагаан	765	55.6	1097	79.8	426	31.0
Сайхан-Овоо	371	52.5	537	76.1	147	20.8
Хулд	394	48.6	489	60.3	368	45.4
Цагаандэлгэр	283	69.7	274	67.5	181	44.6
Эрдэнэдалай	886	41.1	1820	84.4	755	35.0
Нийт дүн	6821	55.7	9126	74.6	4032	32.9

2019 оны мал тооллогын дүнгээр аймгийн нийт малчин өрхийн 78.9 хувь нь цахилгааны эх үүсвэртэй, 73.8 хувь нь телевизортой, 53.2 хувь нь автомашинтай, 56.3 хувь нь мотоциклтой, 100 хувь гар утас хэрэглэдэг гэсэн үзүүлэлттэй гарсан

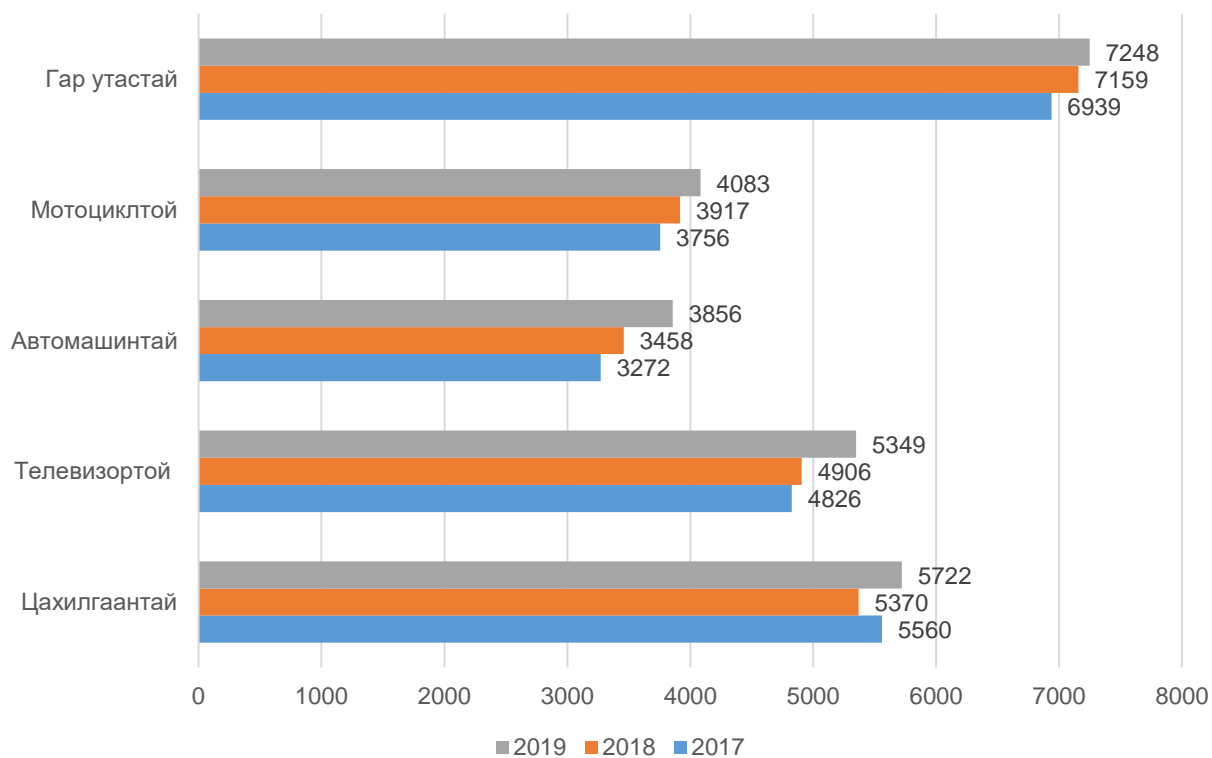
байна./Зураг.10/ Нийт өрхийн дүнд эзлэх хувийг өмнөх онтой харьцуулбал цахилгаан эх үүсвэртэй өрх 3.9 пункт, телевизортой өрх 5.3 пункт, автомашинтай өрх 4.9 пункт, мотоциклтой өрх 1.6 пунктээр тус тус өссөн байна.

Хүснэгт 9. Малчдын ахуй соёлын зарим үзүүлэлтүүд-2019

Үзүүлэлт	Өрхийн тоо			Малчин өрхөд эзлэх хувь			2019/2018
	2017	2018	2019	2017	2018	2019	
Малчин өрх	7001	7159	7248	-	-	-	
Цахилгаантай	5560	5370	5722	79.4	75.0	78.9	3.9
Телевизортой	4826	4906	5349	68.9	68.5	73.8	5.3
Автомашинтай	3272	3458	3856	46.7	48.3	53.2	4.9
Мотоциклтой	3756	3917	4083	53.6	54.7	56.3	1.6
Гар утастай	6939	7159	7248	99.1	100.0	100.0	0.0

Зураг.10

Малчдын ахуй нөхцлийн зарим үзүүлэлт, онуудаар



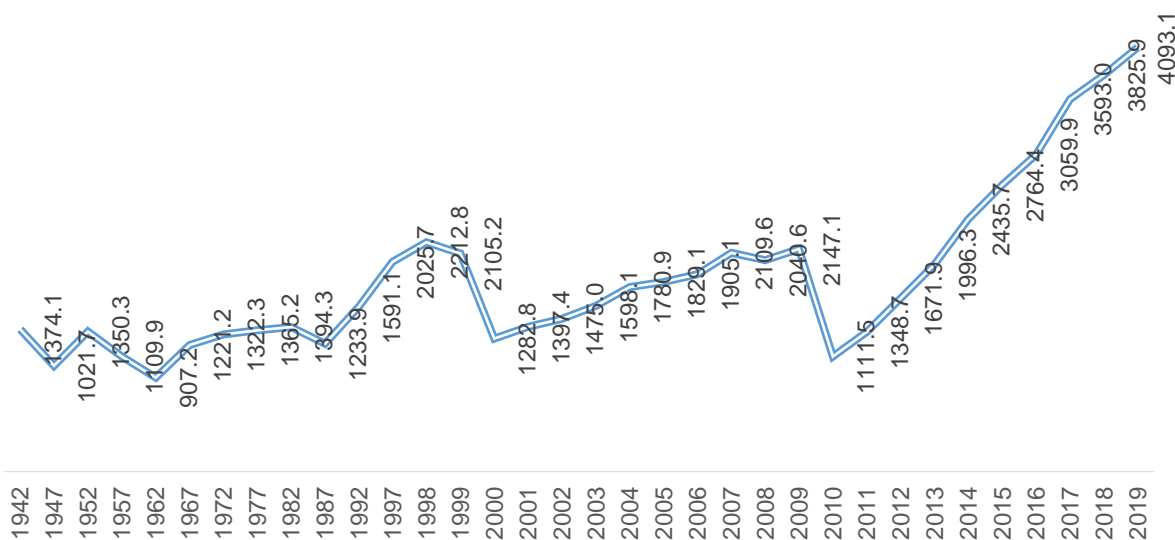
2. МАЛ ТЭЖЭЭВЭР АМЬТДЫН ТОО, БҮТЭЦ

2.1. Малын тоо, бүтэц

Дундговь аймаг 2019 оны жилийн эцэст 4093.1 мянган толгой мал тоолуулсан нь өмнөх оноос 267.2 мянган толгой буюу 7.0 хувиар өссөн байна. Үүний дотор тэмээ 2.0 мянган толгой буюу 5.0 хувь, адуу 15.3 мянган толгой буюу 9.4 хувь, үхэр 2.0 мянган толгой буюу 2.7 хувь, хонь 111.6 мянган толгой буюу 6.1 хувь, ямаа 136.2 мянган толгой буюу 7.9 хувиар мал сүрэг таван төрөл дээрээ өссөн байна. Нийт мал сүргийн 1 хувь буюу 41.3 мянга нь тэмээ, 4.3 хувь буюу 178.2 мянга нь адуу 1.9 хувь буюу 78.2 мянга нь үхэр, 45.3 хувь буюу 1852.8 мянга нь ямаа, 47.5 хувь буюу 1942.7 мянга нь хонин сүрэг байна. 21 аймгаас тэмээний тоогоор 5-р байрт орсон байна.

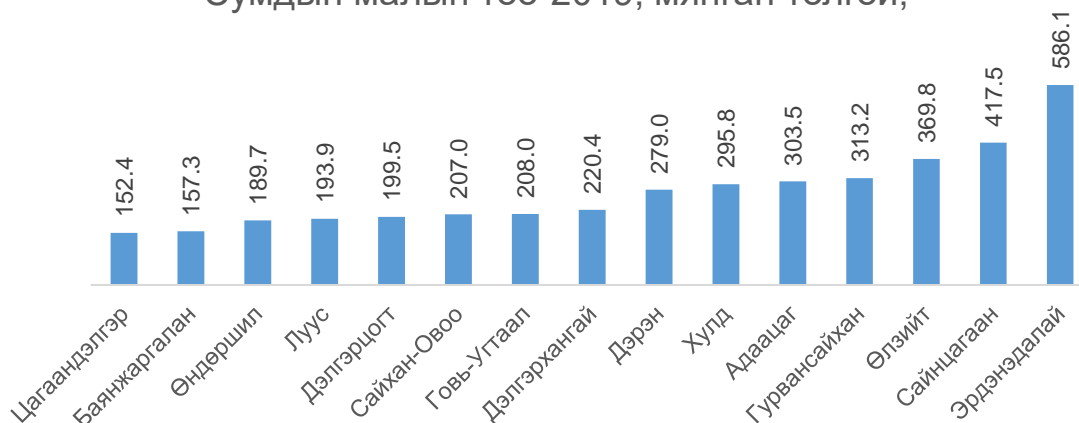
Зураг.11

МАЛЫН ТОО, МЯНГАН ТОЛГОЙГООР /1942-2019/



Зураг.12

Сумдын малын тоо-2019, мянган толгой,

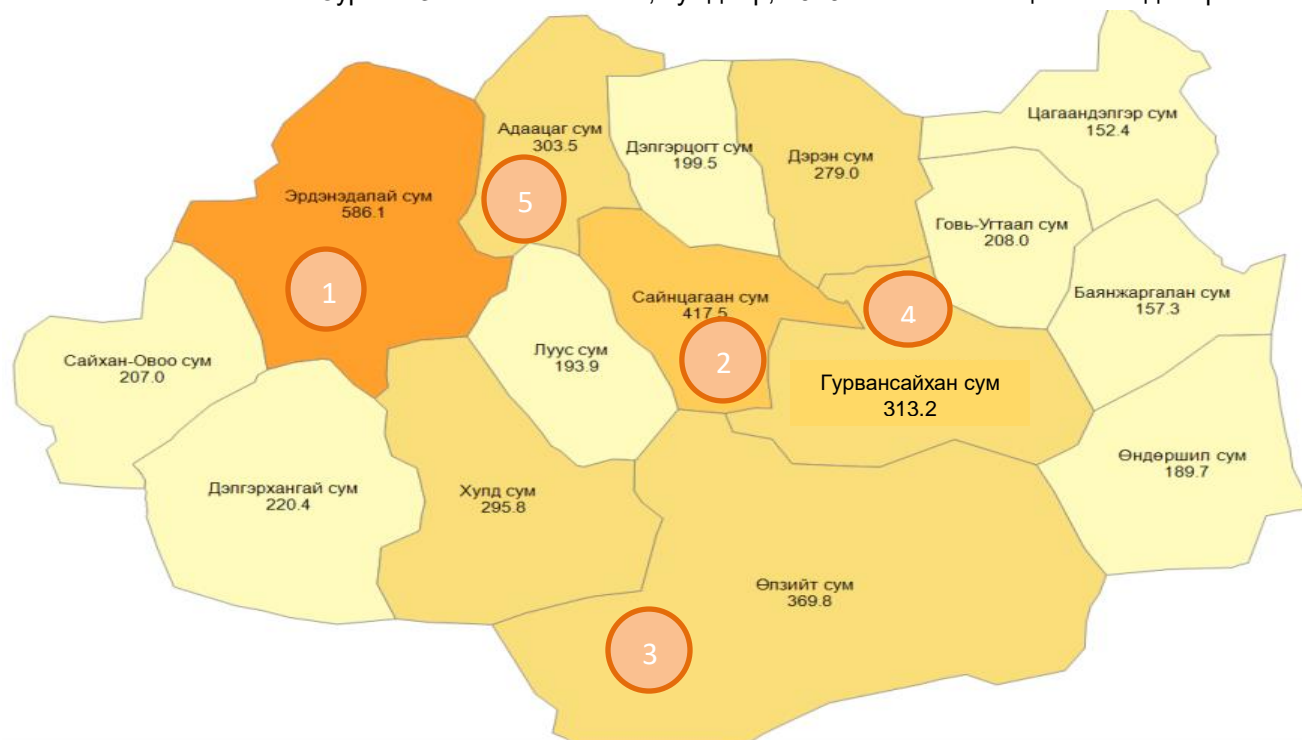


Аймгийн хамгийн олон малтай сумаар Эрдэнэдалай сум 586.1 мянган толгой, Сайнцагаан сум 417.5 мянган толгой, Өлзийт сум 369.8 мянган толгой, Гурвансайхан сум 313.2 мянган толгой, Адаацаг сум 303.5 мянган толгой мал тоолуулсан байна./Зураг.12/ Мөн Эрдэнэдалай сум улсын хэмжээнд малын тоогоор хоёрдугаар байранд орсон байна.

Хүснэгт 11. 2019 оны жилийн эцсийн малын тоо, сумдаар, төрлөөр

Сумд	Бүгд	үүнээс				
		адуу	үхэр	тэмээ	хонь	ямаа
Сайнцагаан	417543	19 689	6 285	1 306	196 020	194 243
Адаацаг	303502	16 061	7 853	1 006	142 773	135 809
Баянжаргалан	157326	6 687	3 943	274	83 683	62 739
Говь-Угтаал	207951	7 801	3 225	600	103 539	92 786
Гурвансайхан	313218	8 948	5 095	2 242	169 464	127 469
Дэлгэрхангай	220387	8 818	2 830	5 930	80 232	122 577
Дэлгэрцогт	199548	7 145	4 764	645	94 308	92 686
Дэрэн	279008	11 659	5 412	1 639	135 015	125 283
Луус	193936	10 829	4 863	642	88 347	89 255
Өлзийт	369757	12 455	2 942	13 530	161 588	179 242
Өндөршил	189659	11 279	3 668	2 884	94 174	77 654
Сайхан-овоо	207015	8 908	3 328	1 229	90 415	103 135
Хулд	295762	13 820	3 119	7 031	139 092	132 700
Цагаандэлгэр	152396	8 568	3 297	682	75 090	64 759
Эрдэнэдалай	586113	25 505	17 546	1 627	288 964	252 471
Дүн	4093121	178172	78170	41267	1942704	1852808

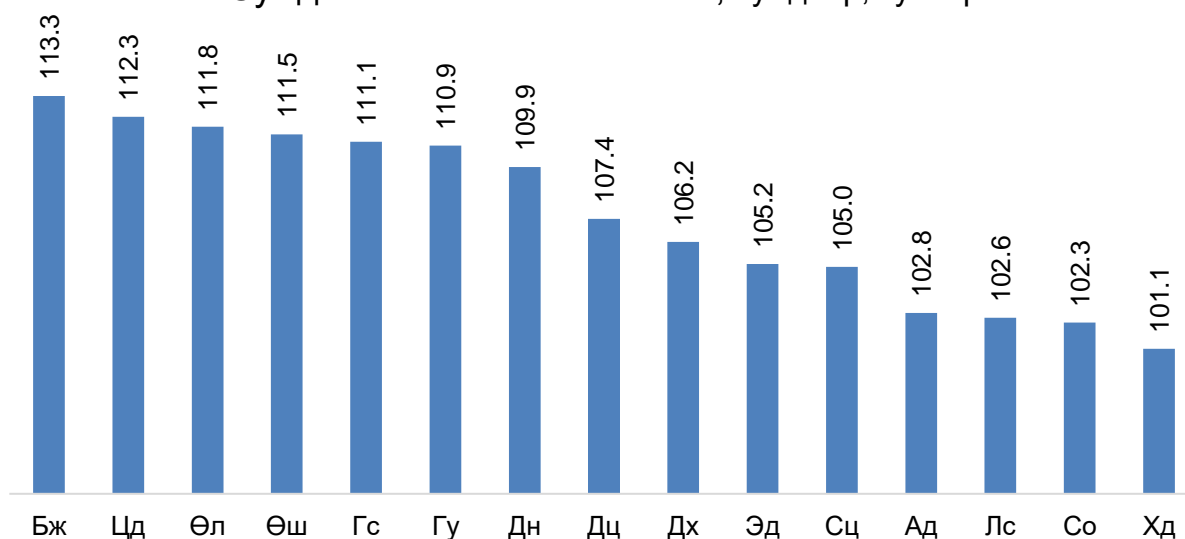
Зураг .13. Нийт малын тоо, сумдаар, 2019 оны жилийн эцсийн байдлаар



2019 оны эцэст 15 сумын нийт малын тоо өсч, үүнээс Баянжаргалан сум 13.3 хувь, Цагаандэлгэр сум 12.3 хувь, Өлзийт сум 11.8 хувь, Өндөршил сум 11.5 хувь, Гурвансайхан сум 11.0 хувиар өсч хамгийн их өсөлттэй гарчээ. Эрдэнэдалай, Хулд, Луус, Дэлгэрцогт, Дэлгэрхангай, Сайнцагаан сумдаас бусад бүх сумдын мал 5 төрөл дээрээ өссөн байна. /Зураг.14/

Зураг.14

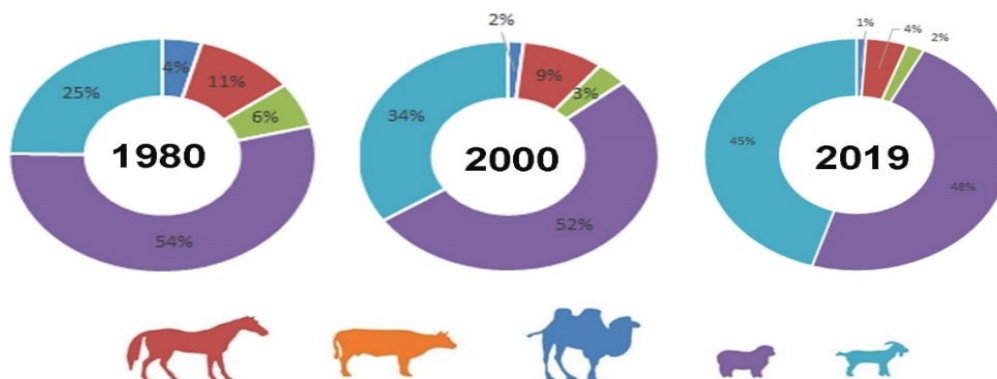
Сумдын малын тооны өсөлт, сумдаар, хувиар



Нийт мал сүрэгт хонь 48.0 хувь, ямаа 45.0 хувь, адуу 4.0 хувь, үхэр 2.0 хувь, тэмээ 1.0 хувийг эзэлж байна. Энэ оныг 1980 онтой харьцуулж үзэхэд нийт сүрэгт эзлэх хонины хувь 6.0 пунктээр буурч, ямааны эзлэх хувь 20.0 пунктээр өссөн, адууны эзлэх хувь 7.0 пунктээр буурсан, үхрийн эзлэх хувь 4.0 пунктээр, тэмээний эзлэх хувь 3 пунктээр тус тус буурсан байна.

Зураг 1.15. Нийт малын тооны бүтэц хувиар

МАЛЫН БҮТЭЦ ТАВАН ТӨРЛӨӨР



Хүснэгт 12. Нийт сүрэгт малын таван төрлийн эзлэх хувь, жил бүрийн эцсийн байдлаар

Бүгд	2010	2011	2012	2013	2014	2015	2016	2017	2018	2019
	100	100	100	100	100	100	100	100	100	100
Тэмээ	1.7	1.5	1.4	1.2	1.1	1.1	1.1	1	1	1
Адуу	4.6	4.4	4.3	4.3	4.3	4.5	4.5	4	4	4
Үхэр	1.7	1.6	1.6	1.8	1.9	2	2	2	2	2
Хонь	47.7	46.2	46.4	46.2	45.8	45.8	47	47	48	48
Ямаа	44.4	46.3	46.3	46.5	46.9	46.6	45.4	46	45	45

Хүснэгт 13.Хамгийн олон мал тоолуулсан сум, баг

Нийт малын тоогоор, мян.толгой

Сумын түвшинд	Тоо	Багийн түвшинд	Нийт мал	тоо
Эрдэнэдалай сум	586 113	Эрдэнэдалай сум	4-р баг, Рашаант	129968
Сайнцагаан сум	417 543	Эрдэнэдалай сум	5-р баг, Цагаан-Овоо	112959
Өлзийт сум	369 757	Өлзийт сум	2-р баг, Буянт 2	102155
Гурвансайхан сум	313 218	Сайнцагаан сум	3-р баг, Далай	101865
Адаацаг сум	303 502	Гурвансайхан сум	2-р баг, Дэрсэнэ ус	96976

Адууны тоогоор, мян.толгой

Сумын түвшинд	Тоо	Багийн түвшинд	Нийт мал	тоо
Эрдэнэдалай сум	25 505	Сайнцагаан сум	2-р баг, Тэвш	6454
Сайнцагаан сум	19 689	Эрдэнэдалай сум	4-р баг, Рашаант	6126
Адаацаг сум	16 061	Өндөршил сум	2-р баг, Талын нар	5995
Хулд сум	13 820	Адаацаг сум	4-р баг, Сүм	4983
Өлзийт сум	12 455	Өндөршил сум	1-р баг, Цог	4883

Үхрийн тоогоор, мян.толгой

Сумын түвшинд	тоо	Багийн түвшинд	Нийт мал	тоо
Эрдэнэдалай сум	17 546	Эрдэнэдалай сум	4-р баг, Рашаант	4634
Адаацаг сум	7 853	Эрдэнэдалай сум	5-р баг, Цагаан-Овоо	2588
Сайнцагаан сум	6 285	Эрдэнэдалай сум	6-р баг, Сангийн далай	2580
Дэрэн сум	5 412	Эрдэнэдалай сум	2-р баг, Өнгөт	2510
Гурвансайхан сум	5 095	Эрдэнэдалай сум	3-р баг, Тэнгэлэг	2316

Хамгийн олон мал тоолуулсан сум, баг

Тэмээний тоогоор, мян.толгой

Сумын түвшинд	тоо	Багийн түвшинд	Нийт мал	тоо
Өлзийт сум	13 530	Хулд сум	2-р баг, Олдох	5544
Хулд сум	7 031	Өлзийт сум	2-р баг, Буянт 2	3878
Дэлгэрхангай сум	5 930	Өлзийт сум	5-р баг, Дэрт 2	2657
Өндөршил сум	2 884	Өлзийт сум	3-р баг, Тагт	2628
Гурвансайхан сум	2 242	Өлзийт сум	1-р баг, Буянт 1	2548

Хонины тоогоор, мян.толгой

Сумын түвшинд	тоо	Багийн түвшинд	Нийт мал	тоо
Эрдэнэдалай сум	288 964	Эрдэнэдалай сум	4-р баг, Рашаант	69295
Сайнцагаан сум	196 020	Эрдэнэдалай сум	5-р баг, Цагаан-Овоо	60292
Гурвансайхан сум	169 464	Өлзийт сум	2-р баг, Буянт 2	49083
Өлзийт сум	161 588	Гурвансайхан сум	2-р баг, Дэрсэнэ ус	48587
Адаацаг сум	142 773	Сайнцагаан сум	3-р баг, Далай	48169

Ямааны тоогоор, мян.толгой

сумын түвшинд	тоо	Багийн түвшинд	Нийт мал	тоо
Эрдэнэдалай сум	252 471	Эрдэнэдалай сум	4-р баг, Рашаант	49699
Сайнцагаан сум	194 243	Сайнцагаан сум	3-р баг, Далай	47782
Өлзийт сум	179 242	Өлзийт сум	2-р баг, Буянт 2	45589
Адаацаг сум	135 809	Эрдэнэдалай сум	5-р баг, Цагаан-Овоо	44949
Хулд сум	132 700	Сайнцагаан сум	4-р баг, Үйзэн	42943

2.2 Хээлтэгч малын тоо

Хүснэгт 14. Хээлтэгч мал, 5-н төрлөөр, мянган толгой, жил бүрийн эцсийн байдлаар

Он	2014	2015	2016	2017	2018	2019	2019/2018	
							хувь	зөрүү
Ингэ	10.9	12.2	13	14.3	15.4	16.3	105.8	0.9
Гүү	31.3	37.6	43.1	51.8	56.6	61.4	108.5	4.8
Үнээ	17.8	21.2	24.5	29.6	30.6	32.9	107.5	2.3
Эм хонь	484.1	552	639.1	741.2	821.9	847.4	103.1	25.5
Эм ямаа	458.9	522.2	592.5	665.6	729	754.8	103.5	25.8
Бүгд	1,003.0	1,145.2	1,312.2	1,502.5	1,653.5	1,712.80	103.6	59.30

Хээлтэгч мал өмнөх оноос 3.6 хувь буюу 59.3 мянган толгой малаар өсч 1712.8 мянган толгойд хүрсэн байна. Үүнд: Ингэ 5.8 хувь, Гүү 8.5 хувь, Үнээ 7.5 хувь, Эм хонь 3.1 хувь, Эм ямаа 3.5 хувиар тус тус өссөн байна.

Хүснэгт 15. Хээлтэгч мал, 5 төрлөөр нийт малд эзлэх хувь

Он	2014	2015	2016	2017	2018	2019	Зөрүү
Тэмээ	38.9	39.6	38.3	38.9	39.1	39.6	0.5
Адуу	29.8	30.4	31.5	32.3	34.8	34.5	-0.3
Үхэр	38.8	38.6	39.1	39.3	40.3	42.1	1.8
Хонь	43.4	43.6	44.5	44	44.9	43.6	-1.3
Ямаа	40.2	40.5	42.7	40.7	42.5	40.7	-1.8
Нийт малын тоо	41.2	41.4	42.9	41.8	43.2	41.8	-1.4

Хээлтэгч мал нийт малын 41.8 хувийг эзэлж байгаа бөгөөд тэмээн сүргийн 39.6 хувь, адуун сүргийн 34.5 хувь, үхэр сүргийн 42.1 хувь, хонин сүргийн 43.6 хувь, ямаан сүргийн 40.7 хувийг тус тус эзэлж байна.

2019 онд нэг хуцанд 66, нэг ухнанд 70 хээлтэгч ноогдож байгаа нь үржлийн нормоос өндөр байна. Харин бод малд үржлийн нормоор нэг хээлтүүлэгчид 12-30 хээлтэгч ноогдох ёстой бол нэг бууранд 40, азарганд 10, буханд 34 хээлтэгч ноогдож байгаа нь үржлийн нормоор байна.

Хүснэгт 16. Хээлтэгч, хээлтүүлэгч малын тохироо

	Үржлийн норм	2014	2015	2016	2017	2018	2019
Ингэ	20-25	34	35	33	37	39	40
Гүү	12.-15	9	9	9	10	10	10
Үнээ	35-45	30	32	35	31	31	34
Эм хонь	25-30	64	66	70	67	71	66
Эм ямаа	25-30	63	66	77	70	79	70

Хээлтэгч, хээлтүүлэгч малын тохироог өмнөх онтой харьцуулахад ингэ 1, үнээ 3 тоогоор өссөн бол эм хонь 5, эм ямаа 9 тоогоор буурсан байна.

2.3 Төл бойжилт

2019 оны байдлаар оны эхний эх малын 86.1 хувь буюу 1424.4 мянган эх мал төллөж, гарсан төлийн 98.4 хувь буюу 1410.9 мянган төл бойжуулсан байна. /Зураг.16/

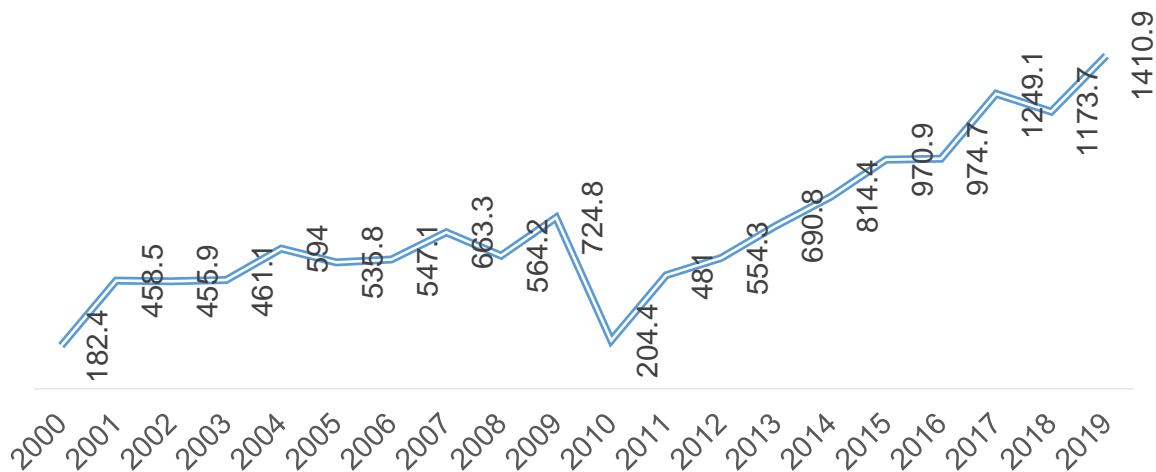
Хүснэгт 16. Бойжуулсан төл, мянган толгой, жил бүрийн эцсийн байдлаар

Үзүүлэлт						
	2014	2015	2016	2017	2018	2019
Гарсан төл	816.2	977	1,009.00	1259.9	1336.8	1433.4
Бойжсон төл	814.4	970.9	974.7	1249.1	1173.7	1410.9
Бойжилтын хувь	99.8	99.8	96.6	99.1	87.8	98.4

Гарсан ботгоны 99.0 хувь, унаганы 98.6 хувь, тугалны 98.6 хувь, хурганы 99.1 хувь, ишигний 97.6 хувийг бойжуулсан байна

Зураг.16

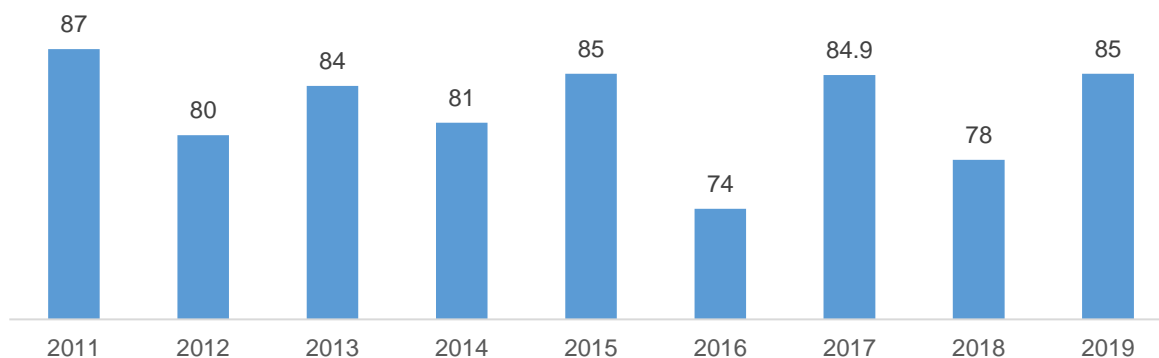
БОЙЖУУЛСАН ТӨЛ /МЯНГАН ТОЛГОЙГООР/



Бойжсон төлийн тоо өмнөх оныхоос 237.2 мянган толгой буюу 20.2 хувиар өссөн байна. Мөн төл бойжилтын хувь өмнөх онтой харьцуулбал 10.6 хувиар өсчээ. Аймгийн дүнгээр 100 эхээс 85 төл бойжуулсан нь өмнөх оноос өссөн байна.

Зураг.17

100 эхээс бойжуулсан төл

**2.4 Том малын зүй бус хорогдол**

2019 онд нийт малын 0.4 хувьтай тэнцэх 14185 толгой мал хорогдсон нь өмнөх оноос 5.3 дахин буюу 61.2 мянган толгойгоор буурсан үзүүлэлт байна. /Зураг.18/

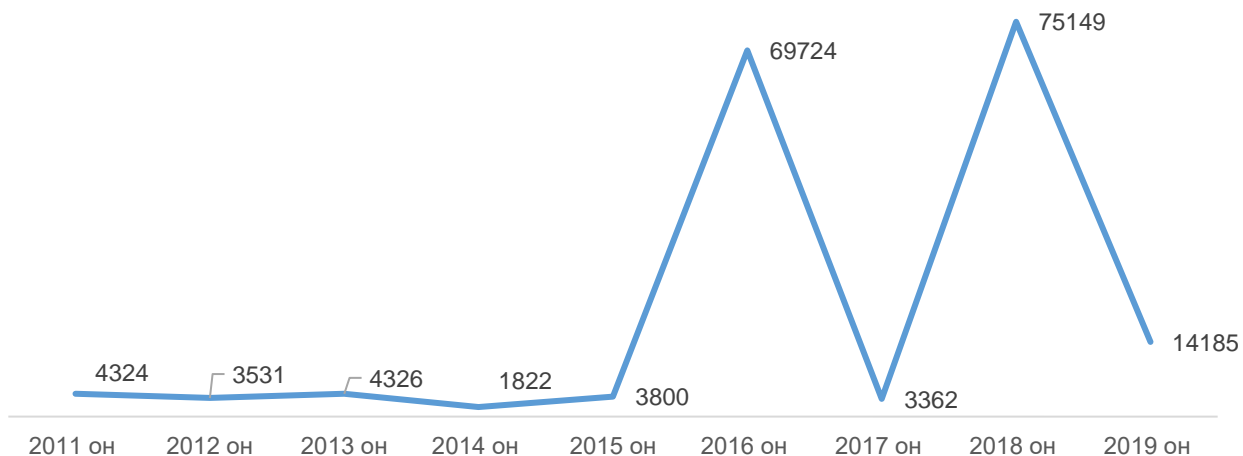
Нийт хорогдсон малын 63.8 хувийг ямаа, 30.7 хувийг хонь, 3.0 хувийг адуу, 2.3 хувийг үхэр, 0.2 хувийг тэмээ эзэлж байна.

Хүснэгт 17. Хорогдсон том мал, 5-н төрлөөр, жил бүрийн эцсийн байдлаар

Он	2012	2013	2014	2015	2016	2017	2018	2019
Тэмээ	21	23	24	63	56	13	64	31
Адуу	114	78	60	159	2,425	153	5298	422
Үхэр	48	65	117	158	2,078	98	5189	324
Хонь	1,639	1,848	869	1,382	20,670	1813	27819	4354
Ямаа	1,709	2,312	752	2,038	44,495	1285	37049	9054
Бүгд	3,531	4,326	1,822	3,800	69,724	3362	75419	14185

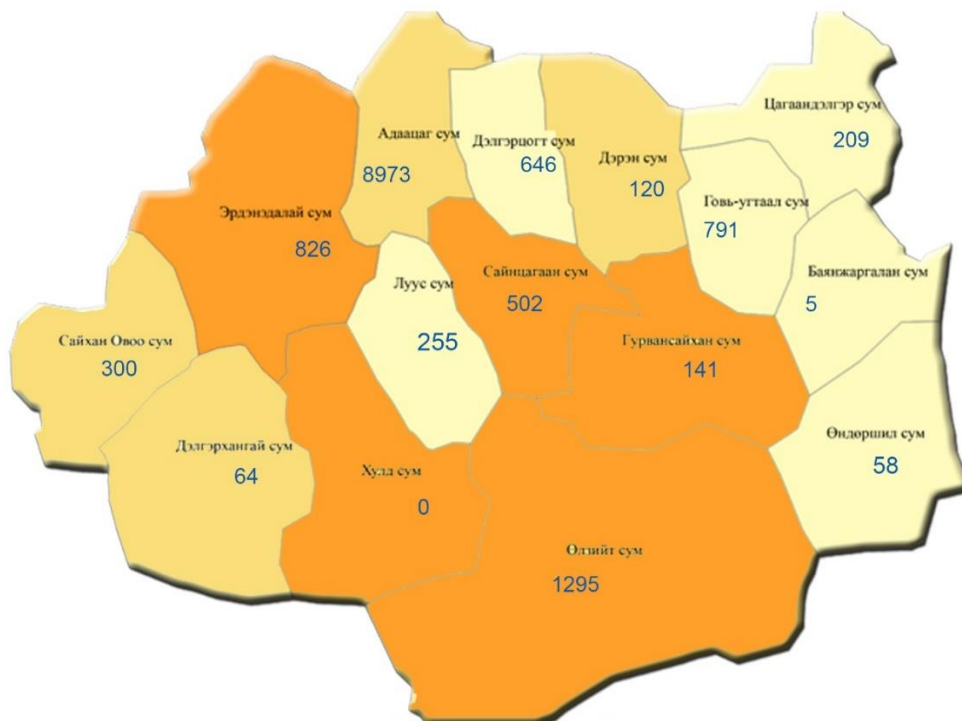
Зураг.18

Хорогдсон том мал, толгойн тоогоор



2019 онд том малын хорогдлыг сумдаар авч үзвэл Адаацаг 9.0 мянга, Өлзийт 1.3 мянга, Эрдэнэдалай 0.8 мянга, Говь-Угтаал 0.8 мянга, Дэлгэрцогт 0.6 мянган толгой мал хорогдсон нь өндөр үзүүлэлт байна.

Зураг.19. Том малын хорогдол сумдаар 2019 оны жилийн эцсийн байдлаар



2.5 Малын хээл хаялт, сувайралт

Энэ онд оны эхний хээлтэгч малын 13.5 хувь 222.7 мянган эх мал хээл хаяж, сувайрсан байна. Үүнээс 8.2 мянган мал хээл хаясан нь өмнөх онтой харьцуулахад 18.0 толгойгоор буюу 86.5 хувиар буурсан үзүүлэлт бол 214.4 мянган мал сувайрсан нь өмнөх онтой харьцуулахад 46.1 хувиар буюу 67.6 толгойгоор өссөн үзүүлэлт байна. Нийт хээл хаясан малын 79.5 хувь, сувайрсан эх малын 48.5 хувийг ямаа эзэлж байна.

Хүснэгт 18. Хээл хаясан болон сувайрсан эх малын тоо, 5-н төрлөөр, жил бүрийн эцсийн байдлаар

	Хээл хаясан малын тоо			Сувайрсан малын тоо		
	2018	2019	2019 /2018	2018	2019	2019 /2018
Бүгд	26196	8248	31.5	146802	214405	146.1
Гүү	4345	369	8.5	11353	13968	123.0
Үнээ	338	59	17.5	5290	7733	146.2
Ингэ	2	0	0.0	323	403	124.8
Эм хонь	3813	1262	33.1	61030	88343	144.8
Эм ямаа	17698	6558	37.1	68806	103958	151.1

2.5 Малын хэрэглээний зарлага

2019 онд оны эхний нийт малын 29.5 хувьтай тэнцэх 1129.5 мянган толгой малыг хэрэглээнд зарцуулсан байна. Малын хэрэглээний зарлага өмнөх оныхоос 264.1 мянган толгой буюу 30.5 хувиар өссөн байна.

Хүснэгт 19. Малын хэрэглээний зарлага

Он	2012	2013	2014	2015	2016	2017	2018	2019
Тэмээ	2	2.2	2.4	3	3.3	7.6	5	5.9
Адуу	5.5	6.4	7.1	9.8	11.7	15.6	21.3	26.3
Үхэр	3.5	4	5.6	8.7	8.7	11.5	15	19.9
Хонь	120.8	161.7	195.6	320.1	309.3	343.3	455.4	615.8
Ямаа	114.6	142.7	170.7	297.2	276.6	295.9	368.5	461.6
Бүгд	246.4	317	381.4	638.8	609.5	673.9	865.4	1129.5

Оны эхний нийт малын 29.1 хувь, тэмээний 15.0 хувь, адууны 16.1 хувь, үхрийн 26.1 хувь, хонины 33.6 хувь, ямааны 26.9 хувийг хүнсний хэрэглээнд зарцуулсан байна.

3.2.6 Сүргийн бүтэц

2019 оны байдлаар нийт сүргийн 32.4 хувь буюу 1325.6 мянган толгой нь төл өсвөр насны мал, 25.0 хувь буюу 1023.3 мянган толгой нь нас гүйцсэн эр мал, 41.8 хувь буюу 1712.8 мянган толгой нь хээлтэгч, 0.8 хувь буюу 31.3 мянган толгой нь хээлтүүлэгч мал байна.

Хүснэгт 20. Сүргийн бүтэц, 5-н төрлөөр, мянган толгой, 2019 оны жилийн эцсийн байдлаар

Малын төрөл	Бүгд	Төл, өсвөр насны мал	Нас гүйцсэн эр мал	Хээлтүүлэгч	Хээлтэгч
Тэмээ	41267	19274	5312	408	16273
Адуу	178172	74556	35885	6369	61362
Үхэр	78170	34443	9834	974	32919
Хонь	1942704	663588	418874	12800	847442
Ямаа	1852808	533741	553440	10779	754848
Нийт	4093121	1325602	1023345	31330	1712844

Хүснэгт 21. Сүргийн бүтэц, 5-н төрлөөр, хувиар, 2019 оны жилийн эцсийн байдлаар

Малын төрөл	бүгд	Төл, өсвөр насны мал	Нас гүйцсэн эр мал	Хээлтүүлэгч	Хээлтэгч
Тэмээ	100	46.7	12.9	1.0	39.4
Адуу	100	41.8	20.1	3.6	34.4
Үхэр	100	44.1	12.6	1.2	42.1
Хонь	100	34.2	21.6	0.7	43.6
Ямаа	100	28.8	29.9	0.6	40.7
Нийт	100	32.4	25.0	0.8	41.8

3. МАЛЖУУЛАЛТ, ХУДАГ УСНЫ ТАЙЛАН

3.1 Малжуулалтын талаар авсан арга хэмжээний тайлан

Монгол Улсын Засгийн газрын Ядуурлыг бууруулах үндэсний хөтөлбөрийн хүрээнд малгүй болон мал цөөтэй иргэдийг малжуулах арга хэмжээг авч, нилээдгүй хөрөнгө, мөнгийг зарцуулж байна. Малжуулах арга хэмжээ нь орон нутаг, гадаад улс орон, олон улсын байгууллага, төрийн бус байгууллага зэрэг олон төрлийн байгууллагын санхүүжилтээр хийгдэж байна.

Хүснэгт 22. Малжуулах арга хэмжээнд хамрагдсан өрх, ам бүл, малын тоо

Үзүүлэлт	2012	2013	2014	2015	2016	2017	2018	2019
Өрхийн тоо	196	228	320	317	279	236	278	196
Ам бүлийн тоо	741	899	1204	1150	955	803	901	671
Малын тоо	7967	8019	11205	12734	10633	10462	12208	7503

2019 онд малжуулах арга хэмжээнд 196 өрх хамрагдсан ба өмнөх оны үзүүлэлттэй харьцуулахад 82 өрхөөр буюу 29.5 хувиар буурсан байна.

Хүснэгт 23. Малжуулах арга хэмжээнд хамрагдсан өрх, ам бүл, малын тоо, сум

Сум	Нийт зарцуулсан хөрөнгийн хэмжээ /мянган төгрөгөөр/	Малжуулалтаар авсан малын тоо	Малжуулалтанд хамрагдсан өрхийн тоо	Малжуулалтанд хамрагдсан ам бүлийн тоо
Сайнцагаан	95800	1143	20	78
Адаацаг	118600	1617	36	146
Баянжаргалан	9000	120	2	6
Говь-Угтаал	10000	67	2	7
Гурвансайхан	37340	318	8	32
Дэлгэрхангай	23725	320	6	26
Дэлгэрцогт	57400	730	18	66
Дэрэн	81700	939	40	88
Луус	9000	135	2	7
Өлзийт	66174	719	21	57
Өндөршил	15000	150	3	11
Сайхан-Овоо	35000	280	14	64
Хулд	86577	546	14	45
Цагаандэлгэр	22700	230	7	28
Эрдэнэдалай	12000	189	3	10
Дүн	680016	7503	196	671

Малжуулах арга хэмжээгээр 196 өрхөд нийт 7.5 мянган толгой мал олгогдсон байна. Нэг өрхөд дунджаар 38 толгой мал олгожээ. Хамгийн олон өрх малжуулсан сумдаар Дэрэн 40 өрх, Адаацаг 36 өрх, Өлзийт 21 өрх, Сайнцагаан 20 өрх, Дэлгэрцогт 28 өрхийг тус тус малжуулсан байна.

Хүснэгт 24. Малжуулах арга хэмжээнд зарцуулсан хөрөнгө, 2019 оны жилийн эцсийн байдлаар

	Нийт зарцуулсан хөрөнгийн хэмжээ /сая.төг/					Үүнээс: (2019 он)		
						Гадаад орон, олон улсын байгууллагын төсөл, хөтөлбөрийн хөрөнгө мян.төг	Орон нутгийн хөрөнгө мян.төг	Бусад мян.төг
	2015	2016	2017	2018	2019			
ДҮН	1,573.30	852.2	754.7	952.9	680	9.0	490.8	180.2

3.2 Шинээр гаргасан, засварласан худаг

Монгол Улсын Засгийн газраас усны нөөцийн эх үүсвэрийг зохистой ашиглах замаар хүн ам, малын усны хангамжийг нэмэгдүүлэх, бэлчээрийн ашиглалтыг

сайжруулахад анхаарал хандуулж, худаг, уст цэгийг шинээр гаргах, сэргээн засварлахад зориулан тодорхой хэмжээний хөрөнгө зарцуулж байна.

2019 онд 33 худаг шинээр ашиглалтанд орсноос инженерийн хийцтэй 29, энгийн уурхайн 4 худаг байна.

Хүснэгт 25. Шинээр гаргасан худгийн тоо, жил бүрийн эцсийн байдлаар

Он		2013	2014	2015	2016	2017	2018	2019
Шинээр гаргасан худгийн тоо, бүгд		21	53	71	70	29	53	33
Үүнээс:	Инженерийн хийцтэй	21	46	47	67	27	49	29
	Энгийн уурхайн	-	7	24	3	2	4	4

Хүснэгт 26. Шинээр худаг гаргахад зарцуулсан хөрөнгө, 2019 оны жилийн эцсийн байдлаар

Он	Шинээр худаг гаргахад зарцуулсан хөрөнгийн хэмжээ, сая төг								Үүнээс: /2019 он, сая төг/	
	2012	2013	2014	2015	2016	2017	2018	2019	Улсын төсвийн хөрөнгөөр	Малчид иргэдийн өөрийн
Дүн	877	289.5	674	585.4	558.6	223.1	472	421.9	172	249.9

4. ГАЗАР ТАРИАЛАН

Аймгийн хэмжээгээр 2019 онд төмс 21,81 га, хүнсний ногоо 14,42 га нийт 36,23 га-д тариалалт хийсэн байна.

Хүснэгт 27. Газар тариалангийн үйлдвэрлэл, хураасан ургац, жилийн эцсийн байдлаар

Он	Хураасан ургац тонн						2019/2018	
	2014	2015	2016	2017	2018	2019	Хувь	зөрүү
Төмс	142.1	110.2	121.7	169	126.04	186.92	148.3	60.88
Хүнсний ногоо	39.3	45.1	63.2	77.2	61.9	90.56	146.3	28.66
Гар тэжээл	9,307.20	7,603.60	8,692.20	8,561.00	8,878.90	4,863.30	54.8	-4015.6

2019 онд аймгийн хэмжээнд 186.9 тонн төмс, 90.56 тонн хүнсний ногоо хураан авч, 4863.3 тонн гар тэжээл бэлтгэсэн байна.

Хүснэгт 28. Хураасан ургац бэлтгэсэн хадлан тэжээл, жилийн эцсийн байдлаар, сумдаар

Сумд	2018 он				2019 он				Бэлтгэсэн гар тэжээл (тонн)	
	Төмс		Хүнсний ногоо		Төмс		Хүнсний ногоо			
	нийт тариалсан талбай (га)	нийт хураасан ургац (тонн)	нийт тариалсан талбай (га)	нийт хураасан ургац (тонн)	нийт тариалсан талбай (га)	нийт хураасан ургац (тонн)	нийт тариалсан талбай (га)	нийт хураасан ургац (тонн)	2018	2019
Адаацаг	0.5	1.3	0.4	3.2	0.7	9.5	1.0	7.0	122.9	243.4
Баянжаргалан	0.3	2.0	0.8	5.0	0.2	2.0	0.4	3.6	33	139.6
Говь-Угтаал	0.1	4.6	0.3	4.1	1.5	6.3	2.7	2.4	62.3	142.4
Гурвансайхан	0.5	0.6	0.5	0.6	0.5	12.0	0.5	0.7	77	117.2
Дэлгэрхангай	1.0	10.3	1.2	5.6	0.4	1.3	0.6	1.2	37.5	50.3
Дэлгэрцогт	1.5	10.2	0.8	1.8	2.0	1.6	0.8	2.9	456.4	125.4
Дэрэн	1.3	2.5	0.2	1.2	1.1	1.4	0.4	0.7	565	733
Луус	0.0	0.6	0.0	0.6	0.0	2.5	0.0	0.4	65	63.7
Өндөршил	0.7	1.4	0.4	2.4	0.6	0.2	1.0	2.2	15	121
Өлзийт	0.4	0.6	0.4	0.3	0.5	1.7	0.5	0.9	43	64.7
Сайнцагаан	4.8	45.6	1.7	18.7	5.5	69.8	2.6	38.3	149.6	152
Сайхан-Овоо	5.3	26.5	2.2	13.2	5.3	59.5	1.9	17.2	70	76.6
Хулд	2.1	2.0	2.5	1.5	1.0	10.0	0.8	6.7	130	73.5
Цагаандэлгэр	0.3	2.0	0.4	0.8	0.5	0.6	0.5	0.8	64	40
Эрдэнэдалай	0.8	15.0	0.7	2.0	2.0	8.5	0.8	5.6	3750	2720.5
Дүн	19.65	125.14	12.43	60.99	21.81	186.92	14.42	90.56	5640.7	4863.3

Дүгнэлт

Дундговь аймгийн хэмжээнд 2019 оны жилийн эцсийн мал тооллогын дүнгээр 4093.1 мянган толгой мал тоологдсон нь өмнөх оноос 7 хувь буюу 267.2 мянган толгойгоор өссөн байна. Ингэснээр аймаг үүсэн байгуулагдсанаас хойш түүхэндээ хамгийн олон мал тоолуулсан жил боллоо. Мал сүргийн өсөлтөд гарсан төлийн 98.4 хувь буюу 1410.9 мянган төл бойжсон, том малын зүй бус хорогдол өмнөх оноос 5.3 дахин буурсан зэрэг нь голлон нөлөөлжээ.

Нийт мал сүрэгт хонь 48.0 хувь, ямаа 45.0 хувь, адуу 4.0 хувь, үхэр 2.0 хувь, тэмээ 1.0 хувийг эзэлж байна. Энэ оныг 1980 онтой харьцуулж үзэхэд нийт сүрэгт эзлэх хонины хувь 6.0 пунктээр буурч, ямааны эзлэх хувь 20.0 пунктээр өссөн, адууны эзлэх хувь 7.0 пунктээр буурсан, үхрийн эзлэх хувь 4.0 пунктээр, тэмээний эзлэх хувь 3 пунктээр тус тус буурсан байна.

Аймгийн хэмжээнд 2019 оны эцэст 8593 малтай өрх байгаагийн 7248 өрх нь мал аж ахуйн үйлдвэрлэл эрхэлдэг малчин өрх байна. Мал аж ахуйн салбарт нийт 12241 малчид ажиллаж байгаа нь өмнөх оноос 0.9 хувь буюу 105 хүнээр өссөн байна. Нийт малчдын 42.6 хувь буюу 5210 эмэгтэй, 57.4 хувь буюу 7031 эрэгтэй байна. Малчдыг насны бүлгээр авч үзвэл 30 хувь нь 15-34 нас, 58 хувь нь 35-59 нас, 12 хувь нь 60-аас дээш насны тэтгэврийн хүмүүс байна. Малчин өрх болон малчдын тоо сүүлийн жилүүдэд өсөж байгаа нь төрөөс малчдыг дэмжих бодлого амжилттай хэрэгжиж байгааг харуулж байна. Гэвч 15-34 насны залуу малчдын эзлэх хувь сүүлийн 2 жил дараалан буурч байгааг анхаарах хэрэгтэй./Зураг.7/ Малчдын хүйсийн харьцааг авч үзвэл аймгийн хэмжээнд 100 эмэгтэй малчинд 135 эрэгтэй малчин ноогдож байгаа нь хүйсийн харьцаа хөдөөд алдагдаж байгааг харуулж байна. 2019 он байдлаар нийт малчдын 55.7 хувь буюу 6821 малчин зээлтэй байна. Мөн нийт малчдын 74.6 хувь нь эрүүл мэндийн даатгалд хамрагдсан байгаа бол 32.9 хувь нь нийгмийн даатгалд хамрагдсан байна.

2019 оны жилийн эцсийн мал тооллогын дүнгээр нэг малчин өрхөд ногдох малын тоо /толгойн тоогоор/ 565 мал ногдож байгаа нь өмнөх оноос 31 малаар өссөн үзүүлэлттэй байна.

Ашигласан ном материал

1. Монгол улсын статистикийн эмхэтгэл 2013-2018
2. Аймгийн нийгэм эдийн засгийн танинцуулга 2009-2019
3. Дундговь аймгийн товч түүх 1991 он
5. www.nso.mn
6. www.1212.mn

ТАНИЛЦУУЛГА БЭЛТГЭСЭН АХЛАХ МЭРГЭЖИЛТЭН: Т.БЯМБАСҮРЭН

УТАС: 70593715, 88593456

ФАКС: 70593715,

И-МЭЙЛ: Dundgovi@nso.mn, Byambasuren@nso.mn

ХАЯГ: ДУНДГОВЬ АЙМГИЙН ЗАСАГ ДАРГЫН ТАМГЫН ГАЗАР 319,320 ТООТ

ХЯНАСАН СТАТИСТИКИЙН ХЭЛТСИЙН ДАРГА: Б.ЭНХТУЯА

2020 ОНЫ 5 САРЫН 1