

12- р сар

- Төсвийн орлого
- Төсвийн орлого, /сумаар/
- Төсвийн зарлага
- Банкны мэдээлэл, зээл, хадгаламжийн үлдэгдэл
- Ажил хайгч иргэд
- Бүртгэлтэй ажилгүйчүүд, ажлын байрны зуучлал
- Нийгмийн халамж
- Нийгмийн даатгал
- Нийгмийн даатгалын орлого, зарлага
- Хүн амын ердийн хөдөлгөөн, хүүхдийн эндэгдэл
- Эрүүл мэндийн үйл ажиллагааны үзүүлэлтүүд
- Боловсрол
- Хэрэглээний үнийн индекс
- Гол нэрийн бүтээгдэхүүний үнэ
- Мал тооллого
- Төл бойжилт, том малын зүй бус хорогдол
- ХАА бүтээгдэхүүний үнэ
- Тариалсан талбай мэдээ
- Аж үйлдвэр
- Аж үйлдвэрийн гол нэр төрлийн бүтээгдэхүүн
- Газар
- Гэмт хэргийн мэдээ
- Гэмт хэрэг зөрчил (сумдаар)

Аймгийн нийгэм, эдийн засгийн байдал (2019 оны жилийн эцсийн байдлаар)

I. Төсвийн орлого



Санхүү, төрийн сангийн хэлтсийн мэдээгээр 2019 оны жилийн эцэст орон нутгийн төсвийн орлогын төлөвлөгөөний биелэлт 108.6 хувьтай буюу 7838.0 сая төгрөгийн гүйцэтгэлтэй байна. Үүнээс гадна улсын төвлөрсөн төсөвт оруулбал зохих орлогын төлөвлөгөө 132.5 хувьтай буюу 2688.9 сая төгрөгийн орлогыг улсын төвлөрсөн төсөвт оруулаад байна. Улсын болон орон нутгийн төсөвт нийт дүнгээр 10526.9 сая төгрөгийн орлого оруулж, аймгийн дүнгээр орлогын төлөвлөгөөний биелэлт 113.8 хувьтай байна.

Тусламжийн орлогыг оруулан тооцсоноор аймгийн хэмжээний нийт орлого ба тусламж 43941.5 сая төгрөг болж, төлөвлөгөөний биелэлт 100.4 хувьтай байна. Орон нутгийн төсөвт улсын төсвөөс авсан санхүүгийн дэмжлэг 9344.5 сая төгрөг, тусгай зориулалтын шилжүүлгээс санхүүжих 23249.8 сая төгрөг, орон нутгийн хөгжлийн нэгдсэн сангаас 3313.6 сая төгрөг, хандив тусламжаас 195.5 сая төгрөг нийт 36103.5 сая төгрөгийн тусламжийн орлого орсон байна.

Орон нутгийн төсвийн орлогын төлөвлөгөөгөө Баянжаргалан, Хулд, Сайхан-Овоо, Сайнцагаан сумд 0.9-43.8 хувиар буюу 8.6-324.9 сая төгрөгөөр тасалдуулсан бол бусад сумд 7.5-236.0 хувиар буюу 6.3-759.1 сая төгрөгөөр давуулан биелүүлсэн байна. .

II. Төсвийн зарлага



2019 оны жилийн эцсийн байдлаар орон нутгийн төсвийн байгууллагын зардлын дүн 44241.2 сая төгрөг болж өмнөх онтой харьцуулахад 9.5 хувиар өссөн байна. Зардлын төрлөөр авч үзвэл цалин хөлс нэмэгдэл урамшууллын зардал 23697.4 сая төгрөг болж нийт зардлын 53.7 хувийг эзэлж байна. Ажил олгогчоос нийгмийн даатгалд төлөх шимтгэл өмнөх оноос 29.9 хувиар өсч 2999.6 сая төгрөг болжээ. Тухайн сарын байдлаар өмнөх оны мөн үетэй харьцуулбал бусад урсгал шилжүүлэг 88.2 хувиар буурч 612.7 сая төгрөг, бараа үйлчилгээний бусад зардал 26.9 хувиар буурч 1410.0 сая төгрөг, хөрөнгийн зардал 3151.6 сая төгрөг болсон

бол бусад бүх зардал 20.4-105.5 хувиар буюу 201.2-530.4 сая төгрөгөөр өссөн байна.

III.Банк



Банкны зээлийн үлдэгдэл өмнөх оны мөн үеэс 0.2 хувиар өсч 116441.5 сая төгрөг болжээ. Үүнээс анхаарал хандуулах зээл 722.7 сая төгрөг, чанаргүй зээл 1267.2 сая төгрөгийн үлдэгдэлтэй болж өмнөх оны мөн үеэс анхаарал хандуулах зээл 77.5 хувиар , чанаргүй зээл 37.9 хувиар тус тус өссөн байна. Нийт зээлийн үлдэгдлийн 1.7 хувийг анхаарал хандуулах ба чанаргүй зээл эзэлж байна. Нийт хадгаламжийн үлдэгдэл өмнөх оны мөн үеэс 22.8 хувиар өсч 67676.5 сая төгрөг болов.

IV.Бүртгэлтэй ажилгүйчүүд



2019 оны 12 сарын байдлаар аймгийн Хөдөлмөр халамж үйлчилгээний газарт бүртгэлтэй, ажил хайж байгаа 448 хүн бүртгэгдсэн нь өмнөх сартай харьцуулахад 10.7 хувиар буурсан байна. Нийт ажилгүйчүүдийн 50 хувь буюу 224 хүн нь эмэгтэйчүүд байна. Аймгийн хэмжээнд хөдөлмөрийн насны 10000 хүнд 147 ажил хайгч иргэн ногдож байхад Говь-Угтаал 180, Цагаандэлгэр 189, Баянжаргалан 188, Хулд 174, Гурвансайхан 261, Луус 183, Эрдэнэдалай 175, Өндөршил 423 байгаа нь аймгийн дунджаас дээгүүр байна.

V.Ажлын байрны зуучлал



ХХҮГазрын 2019 оны 12 сарын мэдээгээр нийт 612 хүн ажлын байранд зуучлагдсан нь өмнөх оны мөн үеэс 23 хүнээр буурсан байна. Ажлын байранд зуучлагдсан иргэдийг эдийн засгийн үйл ажиллагааны салбараар авч үзэхэд уул уурхайн салбарт 23 хувь, хөдөө аж ахуйн салбарт 11.8 хувь, удирдлагын болон дэмжлэг үзүүлэх үйл ажиллагааны салбарт 23.2 хувь, боловсролын салбарт 7.5 хувь, бөөний болон жижиглэн худалдааны салбарт 1.1 хувь, цахилгаан эрчим хүчний салбарт 0.7 хувь, урлаг үзвэр тоглоомын салбарт 2.0 хувь, үйлчилгээний бусад салбарт 16.2 хувь, хүний эрүүл мэнд нийгмийн халамжийн үйл ажиллагааны салбарт 3.6 хувь зуучлагдсан байна. Ажлын байранд зуучлагдсан иргэдийн 245 нь буюу 40.0 хувь нь эмэгтэйчүүд байна.

VI. Нийгмийн халамж



2019 оны 12 сарын байдлаар нийгмийн халамжийн сангаас 21088 хүнд 7152.5 сая төгрөгийн тэтгэвэр тэтгэмж, халамжийг олгосон байна. Нийт тэтгэвэр тэтгэмж авагчдын 21.9% буюу 4625 нь алдарт эхийн одонтой эхчүүд бөгөөд 632.2 сая төгрөг, 12.2% буюу 2565 нь насны хишиг тэтгэмж авч буй ахмадууд 448.4 сая төг, 22.3% буюу 4719 нь 0-3 насны хүүхдээ асарч буй эхчүүд болон олон хүүхэдтэй өрх толгойлсон эцэг эх, жирэмсэн эмэгтэйчүүдэд 1749.1 сая төг, нийгмийн халамжийн тэтгэмжийг 2016 иргэнд 1358.8 сая төгрөг, Халамжийн тэтгэврийг 835 иргэнд 1.826.5 сая төгрөгийг, хүнс тэжээлийн дэмжлэг үзүүлэх үйлчилгээг 3035 иргэнд 428.8 сая төгрөгийн тусламжийг үзүүлсэн бол ахмад настанд үзүүлэх хөнгөлөлт тусламжийг 2117 иргэнд 472.7 сая төгрөгийг, бусад төрлийн тусламж үйлчилгээнд 234 иргэнийг хамруулан 32.877 сая төгрөгийг зарцуулжээ.

VII. Нийгмийн даатгал



Аймгийн нийгмийн даатгалын сангийн орлого 2019 оны 12 сарын байдлаар 34856.3 сая төгрөг, зарлага 34073.0 сая төгрөг болж, өмнөх оны мөн үеийнхээс орлого 4781.6 сая төгрөгөөр өсч, зарлага 3802.4 сая төгрөг буюу 12.6 хувиар өслөө.

Аймгийн нийгмийн даатгалын хэлтсийн мэдээгээр нийгмийн даатгалд 2019 оны 12 сарын байдлаар 11224 хүн шимтгэл төлөгч, даатгуулагчаар бүртгэгдсэний 2477 хүн буюу 22.1 хувь нь аж ахуйн нэгж, байгууллагаас, 4258 хүн буюу 37.9 хувь нь төсөвт байгууллагаас, 4489 хүн буюу 40.0 хувь нь сайн дураар шимтгэл төлсөн нь өнгөрсөн оны мөн үетэй харьцуулахад аж ахуй нэгж, байгууллагын даатгуулагч, төсөвт байгууллага буурсан, сайн дурын даатгуулагч нар өссөн байна.

Нийгмийн даатгалын сангаас олгосон тэтгэврийн хэмжээ 2019 оны 12 сарын байдлаар 29424.8 сая төг болж, үүний 83.6 хувийг өндөр настны, 10.5 хувийг хөгжлийн бэрхшээлтэй иргэдийн, 2.7 хувийг тэжээгчээ алдсаны, 3.3 хувийг цэргийн тэтгэвэр эзэлж байна.

Энэ оны 12 сарын байдлаар тэтгэврийн даатгалын сангаас тэтгэвэр авагч 7163 хүн байна. Нийт тэтгэвэр авагчдын 82.5 хувь буюу 5926 хүн өндөр насны, 12.3 хувь буюу 865 хүн

тахир дутуугийн, 3.3 хувь буюу 235 хүн тэжээгчээ алдсаны, 1.9 хувь буюу 137 хүн нь цэргийн тэтгэвэр авагчид байна.

Энэ оны 12 сарын байдлаар тэтгэмжийн даатгалын сангаас тэтгэмж авагчид 2475, ҮОМШӨ-ний даатгалын сангаас тэтгэвэр, тэтгэмж авагчид 34 ажилгүйдлийн даатгалын сангаас ажилгүйдлийн тэтгэмж авагч 238 хүн байна.

12 сарын байдлаар эрүүл мэндийн даатгалд даатгуулагчийн тоо 32505 байгаагийн 76.7 хувь буюу 24925 төр хариуцах иргэд, 15.8 хувь буюу 5147 малчид, 5.4 хувь буюу 1771 аж ахуйн нэгжийн эзэн, хувиараа хөдөлмөр эрхлэгч, 2.0 хувь буюу 662 оюутан суралцагсад байна.

2019 оны 12 сарын байдлаар аймгийн нийгмийн даатгалын хэлтсийн мэдээгээр нийгмийн даатгалын шимтгэлийн орлого 11896.1 сая төгрөг болж төлөвлөгөөгөө 25.1 хувиар буюу 2384.9 сая төгрөгөөр давуулан биелүүлсэн байна. Нийгмийн даатгалын шимтгэлийн орлогын төлөвлөгөөгөө бүх сумд давуулан биелүүлсэн байна.

VIII. Эрүүл мэнд



Эрүүл мэндийн газрын мэдээгээр аймгийн хэмжээнд 2019 оны 12-р сарын байдлаар 943 эх төрсөн ба нийт 952 хүүхэд амьд төрсөн нь өнгөрсөн оны мөн үеэс 40 тохиолдлоор өссөн байна. Төрсөн эхчүүдийн 88.7 хувь нь аймгийн нэгдсэн эмнэлэгт төрсөн байна. Тус аймагт энэ сарын байдлаар эхийн эндэгдэл гараагүй бөгөөд, 0-1 хүртэлх насны хүүхдийн эндэгдэл Нэгдсэн эмнэлэгт 3, Эрдэнэдалай суманд 2, Говь-Угтаал, Адаацаг суманд тус бүр 1 гарсан байна. Нас баралтын 256 тохиолдол бүртгэгдсэн бөгөөд өнгөрсөн оны мөн үеэс 8 тохиолдлоор буурчээ. Нас баралтыг шалтгаанаар нь авч үзвэл хорт хавдрын нас баралт хамгийн өндөр буюу 32.4 хувийг эзэлж 83 хүн нас барсан байна.

Тухайн сарын байдлаар стационарит шинээр 10864 эмчлүүлэгч хэвтэж, 10823 эмчлүүлэгч эмнэлгээс гарсан бөгөөд нийт 75668 ор хоног ашиглаж, дундаж ор хоног 6.6 байна. 2019 оны 12 сарын байдлаар 177646 амбулаторийн үзлэг бүртгэгдсэнээс урьдчилан сэргийлэх үзлэг 32.7%, амбулаторийн үзлэг 45.5 %, идэвхтэй хяналт 16.1 %, гэрийн үзлэг 4.2 %- ийг эзэлж байна. Нийт үзлэгт хамрагдсан хүмүүсийн 35.8 хувь нь эрэгтэй, 64.2 хувь нь эмэгтэй хүн байна. Халдварт өвчний 407 тохиолдол бүртгэгдээд байгаа нь урьд оны мөн

үетэй адил ба 10000 хүн амд ногдох халдварт өвчнөөр өвчлөгчдийн тоо 87.3 болж өмнөх оны мөн үеэс 1.3 пунктээр буурсан байна

IX. Хэрэглээний бараа үйлчилгээний үнэ, үнийн индекс



Хэрэглээний үнийн индекс нь хэрэглэгчдийн худалдаж авсан бараа, үйлчилгээний нэр төрөл, чанар өөрчлөлтгүй тогтвортой байхад үнэ дунджаар хэрхэн өөрчлөгдөж буйг хэмжих үзүүлэлт бөгөөд нэг өрхөөр биш, нийт өрхөөр тооцсон үнийн дундаж өөрчлөлтийг харуулна. Тус аймагт 2019 оны 12-р сарын байдлаар хэрэглээний үнийн индекс 2018 оны 12-р сартай харьцуулахад 7.4 хувиар өсжээ.

Хэрэглээний үнийн индекс 7.4 хувиар өсөхөд хүнсний бараа согтууруулах бус ундааны бүлэг 14.4 хувиар, согтууруулах ундаа, тамхи мансууруулах бодис 5.0 хувиар, хувцас бөс бараа гутлын бүлэг 6.0 хувь өссөн, орон сууц, ус, цахилгаан, хийн болон бусад түлшний бүлэг 7.5 хувиар өссөн, гэр ахуйн тавилга, гэр ахуйн барааны бүлэг 7.0 хувь, эм тариа эмчилгээний бүлэг 0.9 хувиар өссөн, тээврийн бүлэг 0.1 хувиар буурсан нь нөлөөлсөн байна.

2019 оны 12 сарын байдлаар Сайнцагаан сумын хүнсний зах, дэлгүүрт худалдаалагдаж байгаа хүнсний гол нэрийн бараа, бензин, дизель түлшний үнийг орууллаа.

ХҮНСНИЙ ГОЛ НЭРИЙН БАРААНЫ ҮНЭ /7 хоногоор/

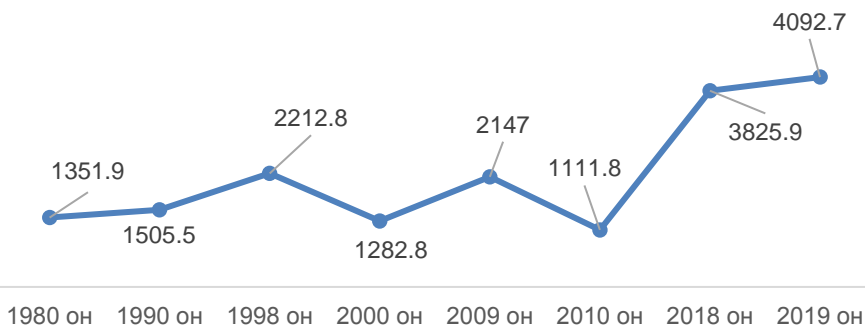
№	Барааны нэр, төрөл	ХII/04	ХII/11	ХII/18	ХII/25
1	Гурил, 1-р зэрэг, кг	1300	1300	1300	1490
2	Хонины мах, кг	6500	7000	7000	7000
3	Үхрийн мах, кг	0	0	0	0
4	Ямааны ястай мах, кг	6000	6000	6000	6000
5	Элсэн чихэр, кг	1950	1950	1950	1960
6	Цагаан будаа, кг	2420	2420	2420	2310
7	Шингэн сүү, л	3500	3500	3500	3500
8	Ноолуурын үнэ 1 кг	60000	60000	60000	65000
9	Бензин А-80, 1литр	1810	1810	1810	1810
10	Бензин А-92, 1литр	1920	1920	1920	1920
11	Дизель түлш 1 литр	2490	2490	2490	2490

Х.Хөдөө аж ахуй



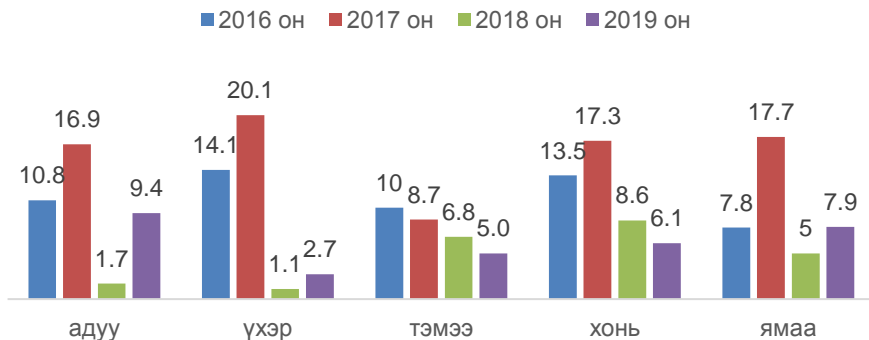
Дундговь аймаг 2019 оны жилийн эцэст 4092.7 мянган толгой мал тоолуулсан нь өмнөх оноос 266.8 мянган толгой буюу 7.0 хувиар өссөн байна. Үүний дотор Тэмээ 2.0 мянган толгой буюу 5.0 хувь, Адуу 15.3 мянган толгой буюу 9.4 хувь, Үхэр 2.0 мянган толгой буюу 2.7 хувь, Хонь 111.4 мянган толгой буюу 6.1 хувь, Ямаа 136.1 мянган толгой буюу 7.9 хувиар мал сүрэг таван төрөл дээрээ өссөн байна.

Малын тоо, мянган толгой



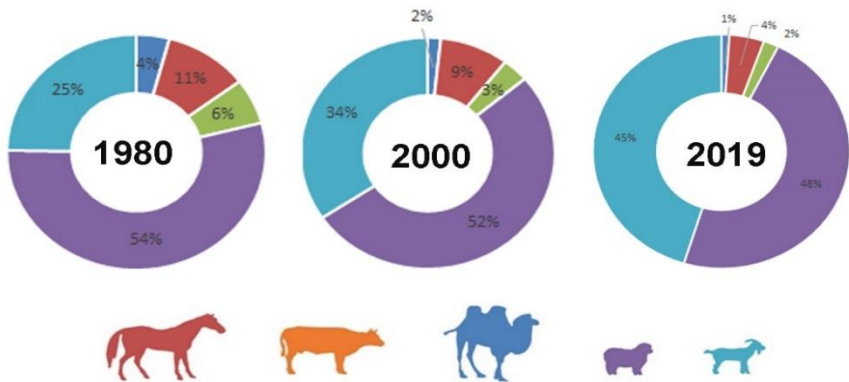
Малын өсөлтийг төрлөөр нь авч үзвэл адуу 9.4 хувь буюу 15.3 мянга, үхэр 2.7 хувь буюу 2.0 мянга, тэмээ 5.0 хувь буюу 2.0 мянга, хонь 6.1 хувь буюу 111.4 мянга, ямаа 7.9 хувь буюу 136.1 мянган толгойгоор тус тус өссөн байна

МАЛЫН ТООНЫ ӨСӨЛТ 5 ТӨРЛӨӨР, ХУВИАР



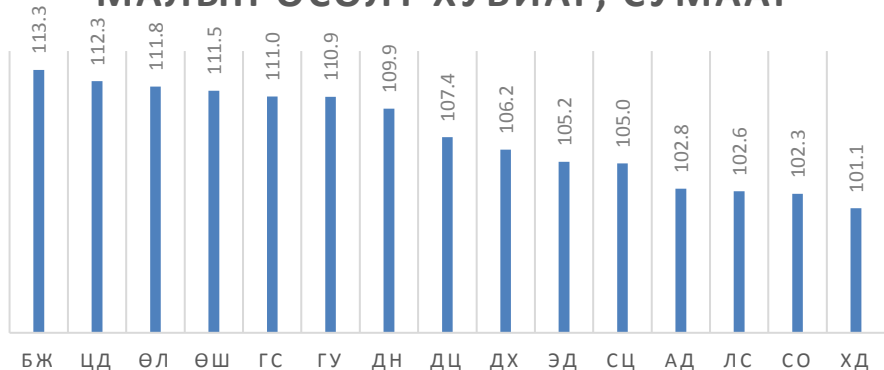
Нийт мал сүрэгт хонь 48.0 хувь, ямаа 45.0 хувь, адуу 4.0 хувь, үхэр 2.0 хувь, тэмээ 1.0 хувийг эзэлж байна. Энэ оныг 1980 онтой харьцуулж үзэхэд нийт сүрэгт эзлэх хонины хувь 6.0 пунктээр буурч, ямааны эзлэх хувь 20.0 пунктээр өссөн, адууны эзлэх хувь 7.0 пунктээр буурсан, үхрийн эзлэх хувь 4.0 пунктээр, тэмээний эзлэх хувь 3 пунктээр тус тус буурсан байна.

МАЛЫН БҮТЭЦ ТАВАН ТӨРЛӨӨР



Малын тоо 2019 оны эцэст Аймгийн дүнгээр 5 төрлөөр өсчээ. Нийт малын тооны өсөлтөөр Баянжаргалан сум 13.3 хувь, Цагаандэлгэр сум 12.3 хувь, Өлзийт сум 11.8 хувь, Өндөршил сум 11.5 хувь, Гурвансайхан сум 11.0 хувиар өсч хамгийн их өсөлттэйгарчээ.

МАЛЫН ӨСӨЛТ ХУВИАР, СУМААР



Дундговь аймгийн Эрдэнэдалай сум 2017 онд Монгол улсын хамгийн олон малтай сумаар шалгарч байсан бол 2018,

2019 онд хоёрдугаар байрт тус тус орлоо. Аймгийн хамгийн олон малтай сумдаар Эрдэнэдалай сум 586.1 мянган толгой, Сайнцагаан сум 417.5 мянган толгой, Өлзийт сум 369.8 мянган толгой, Гурвансайхан сум 312.8 мянган толгой, Адаацаг сум 303.5 мянган толгой мал тоолуулсан байна.



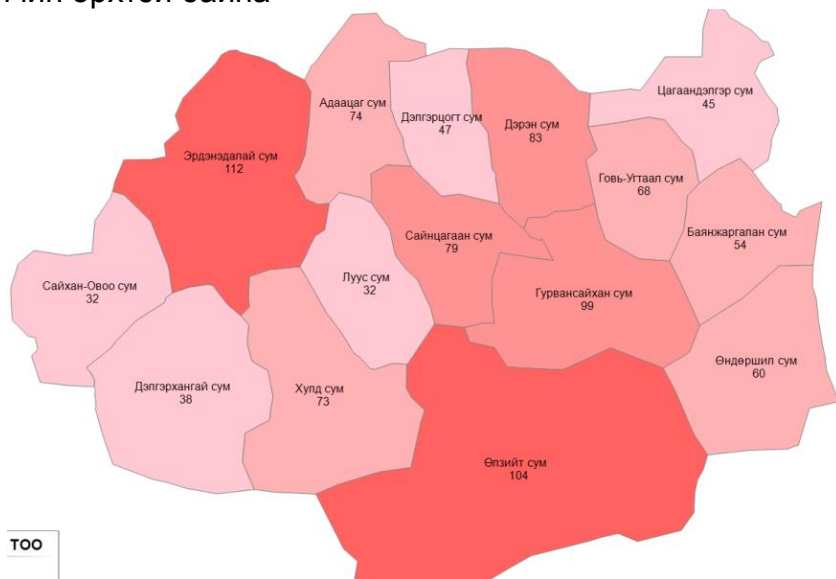
Аймгийн хэмжээнд 2019 оны эцэст 8593 малтай өрх байгаагийн 7248 өрх нь мал аж ахуйн үйлдвэрлэл эрхэлдэг малчин өрх байна. Мөн 12241 малчид байгаагаас 42.5 хувь буюу 5210 нь эмэгтэйчүүд байна. Малтай нийт өрхийн тоо өмнөх оноос 1.0 хувиар, малчин өрхийн тоо өмнөх оноос 1.0 хувиар өссөн байна.

Бүлэглэлт	Малтай өрхийн тоо		Нийт дүнд эзлэх хувь	
	2018	2019	2018	2019
50 хүртэлх	593	542	7.0	6.3
51-200	2170	2041	25.6	23.8
201-500	2853	2932	33.7	34.1
501-999	1944	2076	23.0	24.2
1000-2000	838	924	9.9	10.8
2001-с дээш	68	76	0.8	0.9

Малтай өрхийг малын тоогоор нь бүлэглэн, нийт малтай өрхөд эзлэх хувиар авч үзвэл 50 хүртэлх малтай өрх 0.7 пунктээр, 51-200 хүртэлх малтай өрх 1.8 пунктээр буурч, 201-

500 малтай өрх 0.4 пунктээр, 5001-999 малтай өрх 1.2 пунктээр, 1000-аас дээш малтай өрх 1.0 пунктээр өссөн байна.

Мянгаас дээш малтай малчин өрхийн тоо энэ онд 1000 болж, өмнөх оноос 94-аар буюу 1.1 хувиар өссөн байна. Хамгийн олон мянгат малчинтай сумдаар Эрдэнэдалай сум 112 мянгат өрх, Өлзийт сум 104 мянгат өрх, Гурвансайхан сум 99 мянгат өрх, Дэрэн сум 84 мянгат өрх, Сайнцагаан сум 79 мянгат малчин өрхтэй байна



тоо

Ургац: 2019 оны 12 сарын байдлаар нийт 21.81 га-д төмс, 14.42 га-д хүнсний ногоо, 186.92 тн төмс, 90.56 тн хүнсний ногоо, 4863.3 тн гар тэжээл бэлтгэсэн байна

XI. Аж үйлдвэр



Аж үйлдвэрийн бүтээгдэхүүн үйлдвэрлэлт 2019 оны 12 сарын байдлаар 10445.5 сая төгрөг болж өнгөрсөн оны мөн үеэс 12.0 хувиар өссөн байна.

XII. Гэмт хэрэг



Цагдаагийн хэлтсийн 2019 оны 12 сарын байдлаар аймгийн хэмжээнд нийт бүртгэгдсэн гэмт хэргийн тоо 211 болж өнгөрсөн оны мөн үетэй харьцуулахад 20.7 хувь болж буурсан байна. Гэмт хэрэгт холбогдогчдын тоо өнгөрсөн оны мөн үетэй харьцуулахад 29 хувиар буурч 130 хүн холбогдоод байна. 2019 оны 12 сарын байдлаар танхайрах, булаалт, албан тушаалын гэмт хэрэг гараагүй байна. Өнгөрсөн

оны мөн үеэс малын хулгайн хэрэг, залилан, , хүнийг амиа хорлох нөхцөл байдалд хүргэх, дээрэмдэх гэмт хэргүүд өссөн байна. Харин, хүнийг санаатай алах, бусдын бие мах бодид гэмтэл учруулах гэмт хэрэг, тээврийн хэрэгслийн ашиглалтын журмын эсрэг гэмт хэрэг, бусдын эд хөрөнгийн хулгайн гэмт хэрэг буурсан байна.

Бүртгэгдсэн нийт хэргүүдийг өнгөөр нь авч үзвэл 28.4 хувийг хүний эрүүл мэндийн халдашгүй байдлын эсрэг гэмт хэрэг, 27.1 хувийг бусдын эд хөрөнгийн хулгайн хэрэг, 0.5 хувийг хүнийг амиа хорлох нөхцөл байдалд хүргэх гэмт хэрэг, 6.6 хувийг замын хөдөлгөөний аюулгүй байдал, тээврийн хэрэгслийн ашиглалтын эсрэг гэмт хэрэг, 0.5 хувийг дээрмийн хэрэг, 2.4 хувийг хүчингийн хэрэг, 13.7 хувийг малын хулгайн хэрэг, 8.1 хувийг залилангийн хэрэг, 12.7 хувийг бусад хэрэг тус тус эзэлж байна.

Нийт гэмт хэргийн 26.1 хувийг согтуугаар, 6.6 хувийг бүлэглэж, 8.1 хувийг хүүхэд оролцсон, 0.1 хувийг эмэгтэй хүн оролцон үйлдсэн, 4.3 хувийг гэр бүлийн хүчирхийллийн улмаас хэрэг эзэлж байна. 18 ба түүнээс дээш насны 10000 хүнд ногдох гэмт хэрэг аймгийн дүн 69 хүн байхад Дэрэн 80, Дэлгэрцогт 80, Луус 73, Сайнцагаан 103, Цагаандэлгэр 143 байгаа нь гэмт хэрэг ихтэй сумдад орж байна.

Гэмт хэргийн улмаас учирсан хохирол 683.7 сая төгрөг, түүний 41,4 хувь буюу 282.7 сая төгрөгийг нөхөн төлүүлээд байна. Гэмт хэрэг илрүүлэлтийн хувь аймгийн хэмжээнд өмнөх оны мөн үеэс 8.9 хувиар өсч, 44.9 хувь болсон байна.

XIII. Байгаль орчин



ЦАГ АГААРЫН УРЬДЧИЛСАН МЭДЭЭ

Агаарын температур нь ихэнх нутгаар ОЖД-н орчим байх төлөвтэй.

Нэгдүгээр арав хоногийн эхний хагаст ихэнх нутгаар шөнөдөө 15-20 градус, өдөртөө 2-7 градус хүйтэн байна. Харин гуравдугаар арав хоногийн сүүлийн хагаст хүйтний эрч бага зэрэг чангарч шөнөдөө 26-31 градус, өдөртөө 15-20 градус хүйтэн байна. Бусад хугацаанд ихэнх нутгаар шөнөдөө 22-27 градус, өдөртөө 11-16 градус хүйтэн байна.

Энэ сард нийт нутгаар дунджийн орчим цас орох төлөвтэй.

Нэгдүгээр арав хоногийн сүүлээр нутгийн зарим газраар цас орж, цасан шуурга шуурах төлөвтэй. Салхи нэгдүгээр арав хоногийн сүүлч хоёрдугаар арав хоногийн дунд, гуравдугаар арав хоногийн эхэн болон дунд үеэр зарим газраар 12-14 м/с хүртэл ширүүсэх төлөвтэй

I.ОРОН НУТГИЙН ТӨСВИЙН ОРЛОГЫН МЭДЭЭ, мянган төгрөгөөр

2020.1.10

Үзүүлэлт	мөр	2018 XII	2019 XII			19/18
			төл	гүйц	хувь	хувь
Нийт орлого /тусламжийн дүн/	1	41980369.1	43745249.1	43941522.2	100.4	104.7
А.УРСГАЛ ОРЛОГО	2	8067087.8	7124792.0	7793526.1	109.4	96.6
I.ТАТВАРЫН ОРЛОГО	3	4483589.1	4699416.1	5202659.1	110.7	116.0
1.1 Хүн амын орлогын албан татвар	4	3067520.0	3421706.1	3697634.8	108.1	120.5
1.1 Цалин хөлс болон түүнтэй адилтгах орлогын татвар	5	3172455.6	3304920.0	3495611.7	105.8	110.2
Хувь хүний орлогын албан татварын буцаалт	6	-427269.9	-378213.9	-378123.9	100.0	-
1.2 үйл ажиллагааны орлого	7	285752.8	450000.0	525794.9	116.8	184.0
1.3 Хөрөнгө борлуулсаны	8	36581.5	45000.0	24553.8	54.6	67.1
1.5 Бусад татвар	9	0.0	0.0	29798.3	-	#DIV/0!
2.Хөрөнгийн татвар/ҮХХболон буу/	10	152071.9	135460.0	128753.0	95.0	84.7
3. Авто тээврийн хэрэгслийн	11	245785.7	302720.0	275002.9	0.0	111.9
4. Бусад татвар	12	1018211.5	839530.0	1101268.4	131.2	108.2
4.1 Улсын тэмдэгтийн	13	181844.9	193130.0	155043.3	80.3	85.3
4.2 Ашигт малтмал нөөцийн	14	55236.2	49400	32059.7	64.9	58.0
4.3 Газрын төлбөр	15	259202.1	258000.0	369824.7	143.3	142.7
4.5 Хог хаягдалын үйлчилгээний	16	20643.5	97000.0	63066.7	65.0	305.5
4.6 Усны төлбөр	17	57853.2	50000.0	42818.6	85.6	74.0
4.6.Бусад	19	443431.6	192000.0	438455.4	228.4	98.9
II.ТАТВАРЫН БУС ОРЛОГО	20	3583498.7	2425375.9	2590867.0	106.8	101.6
2.1 Төсөвт байгууллагын өөрийн орлого	21	2515942.0	1572555.9	1360387.6	86.5	54.1
2.2 Бусад нэр заагдаагүй	22	1067556.7	852820.0	1230479.4	144.3	115.3
Б. ХӨРӨНГИЙН ОРЛОГО	23	81861.7	93000.0	44471.5	47.8	54.3
V.ТУСЛАМЖИЙН ОРЛОГО	24	33831419.6	36527457.1	36103524.6	98.8	106.7
1.Улсын төсвөөс авсан санхүүгийн дэмжлэг	25	7310226.5	9344514.9	9344514.9	100.0	127.8
Тусгай зориулалтын шилжүүлгээс санхүүжих	26	24445948.1	23249756.2	23249756.2	100.0	95.1
Орон нутгийн хөгжлийн нэгдсэн сангийн орлогын шилжүүлгээс санхүүжих	27	2075245.0	3627467.0	3313613.3	91.3	159.7
Хандив тусламж	28	2075245.0	305719.0	195640.2	64.0	-
Орон нутгийн төсвийн орлого /тусламжийн орлого ороогүй /	29	8148949.5	7217792.0	7837997.6	108.6	96.2
Улсын төсөвт төвлөрүүлж байгаа орлого	30	2138199.4	2030000.0	2688871.3	132.5	125.8
Аймгийн нийт орлого	31	10287148.9	9247792.0	10526868.9	113.8	102.3

II. ТӨСВИЙН ОРЛОГЫН ТӨЛӨВЛӨГӨӨНИЙ БИЕЛЭЛТ сар бүрийн эцэст, мянган төгрөгөөр

2020.01.10

Сумд	2019 I-XII			2019 XII сар		
	төлөвлөгөө	гүйцэтгэл	хувь	төлөвлөгөө	гүйцэтгэл	хувь
Дэлгэрцогт	113419.8	135195.5	119.2	13869.3	23145.4	166.9
Дэрэн	134577.2	167707.4	124.6	18712.3	33392.9	178.5
Говь-Угтаал	321640.2	1080785.4	336.0	29607.4	259845.8	877.6
Цагаандэлгэр	79490.4	85743.2	107.9	10659.6	12635.3	118.5
Баянжаргалан	741319.3	416395.1	56.2	142790.7	91306.8	63.9
Өндөршил	193258.3	248991.7	128.8	20262.8	24657.1	121.7
Гурвансайхан	400244.8	564591.5	141.1	54421.4	192127.0	353.0
Өлзийт	282174.9	465172.0	164.9	28830.1	159988.5	554.9
Хулд	224394.1	215789.9	96.2	19680.3	36864.6	187.3
Луус	162805.6	175736.3	107.9	32244.7	29862.5	92.6
Дэлгэрхангай	211678.5	298312.8	140.9	47577.8	37842.5	79.5
Сайхан-Овоо	141174.0	155951.5	110.5	18750.7	33487.4	178.6
Эрдэнэдалай	341175.4	391089.2	114.6	63329.1	72537.7	114.5
Сайнцагаан	772878.4	831212.7	107.5	66926.9	148073.2	221.2
Адаацаг	184134.9	230805.6	125.3	34099.3	26097.9	76.5
Дундговь	3364384.2	3854647.9	114.6	600713.9	619222.1	103.1
Дүн	7668750.0	9318127.7	121.5	1202476.3	1801086.7	149.8

III.ОРОН НУТГИЙН ТӨСВИЙН ЗАРЛАГЫН ДҮН, сар бүрийн эцэст, мянган төгрөгөөр

2020.01.10

Зарлагын төрөл	2018 XII	2019 XII			2019XII /2018 XII
		Төлөвлөгөө	Гүйцэтгэл	Хувь	
Орон нутгийн байгууллагын зарлагын дүн	40389222.0	47753603.1	44241184.6	92.6	109.5
Цалин хөлс болон нэмэгдэл урамшил	19124965.8	23778697.1	23697435.1	99.7	123.9
Ажил олгогчоос нийгмийн даатгалд төлөх шимтгэл	2308766.5	3017281.5	2999552.3	99.7	129.9
Байр ашиглалттай холбоотой тогтмол зардал	3525754.6	4247679.3	4233889.4	99.4	120.1
Хангамж бараа материалын зардал	987183.4	1209816.3	1188356.5	98.2	120.4
Норматив зардал	1336455.7	1752199.6	1660844.6	94.8	124.3
Эд хогшил урсгал засварын зардал	1008015.2	1296053.9	1295005.3	99.9	128.5
Томилолтын зардал	194753.1	407313.0	400232.6	98.3	205.5
Бусдаар гүйцэтгүүлсэн ажил үйлчилгээний төлбөр хураамж	1100280.1	1652438.7	1630644.0	98.7	148.2
Бараа үйлчилгээний бусад зардал	1930032.8	2269447.6	1410003.3	62.1	73.1
Засгийн газрын дотоод шилжүүлэг	0.0	234894.6	234894.1	100.0	-
Бусад урсгал шилжүүлэг	259030.1	0.0	0.0	-	0.0
Хөрөнгийн зардал	5198850.8	615976.5	612703.2	99.5	11.8

VI. АЙМАГ ДАХЬ БАНКНЫ САЛБАРЫН МЭДЭЭ, ХАДГАЛАМЖ, ЗЭЭЛИЙН ҮЛДЭГДЭЛ

2020.01.10

(Сая.төг)

Үзүүлэлт		Үлдэгдэл		2019/ 2020 хувь
		2018-XII	2019-XII	
Зээл	Нийт зээлийн үлдэгдэл	116221.3	116,441.5	100.2
	Үүнээс:			
	Анхаарал хандуулах зээлийн үлдэгдэл	407.2	722.7	177.5
	Чанаргүй зээлийн үлдэгдэл	918.9	1,267.2	137.9
Татан төвлөрүүлсэн хөрөнгө	Нийт харилцахын үлдэгдэл	11034.0	11,859.3	107.5
	Үүнээс:			
	Иргэдийн харилцахын үлдэгдэл	9097.7	8,964.4	98.5
	Нийт хадгаламжийн үлдэгдэл	55108.9	67,676.5	122.8
	Үүнээс:			
	Иргэдийн хадгаламжийн үлдэгдэл	54243.0	67,656.4	124.7
	Хугацаагүй хадгаламжийн үлдэгдэл	13745.4	15,646.8	113.8
	Хугацаатай хадгаламжийн үлдэгдэл	41363.5	52,029.6	125.8
Тоон мэдээлэл	Нийт банкны салбар, нэгжийн тоо	34	34	100.0
	Нийт банкны салбар, нэгжийн ажилтнуудын тоо	172	175	101.7
	Нийт зээлдэгчийн тоо (дансны тоогоор)	18745	20018	106.8
	Нийт харилцах данс эзэмшигчийн тоо (дансны тоогоор)	-	84549	-
	Нийт хадгаламжийн данс эзэмшигчийн тоо (дансны тоогоор)	31179	32686	104.8
	Нийт АТМ-ны тоо	16	19	118.8
	Нийт төлбөрийн карт эзэмшигчийн тоо	-	39450	-

V. АЙМГИЙН АЖИЛ ХАЙГЧ ИРГЭДИЙН МЭДЭЭ

2020.01.10

Сум	Оны эхний хөдөлмөрийн насны хүн ам	Тайлант сарын эхэнд байсан ажилгүйчүүд	Тайлант сарын эцэст байгаа ажилгүйчүүд	Үүнээс эмэгтэй	Хөдөлмөрийн насны 10000 хүнд ногдох ажилгүйчүүд
Дэлгэрцогт	1101	18	12	4	109
Дэрэн	1365	16	21	15	154
Говь-Угтаал	1057	52	19	10	180
Цагаандэлгэр	688	31	13	8	189
Баянжаргалан	800	13	15	4	188
Өндөршил	970	41	41	22	423
Гурвансайхан	1417	29	37	10	261
Өлзийт	1628	3	11	7	68
Хулд	1608	42	28	3	174
Луус	1255	28	11	6	88
Дэлгэрхангай	1475	23	22	12	149
Сайхан-Овоо	1442	33	24	14	166
Эрдэнэдалай	3708	66	65	35	175
Сайнцагаан	10057	92	115	64	114
Адаацаг	1899	14	14	10	74
Дүн	30470	501	448	224	147

VI. АЖЛЫН БАЙРНЫ ЗУУЧЛАЛ, 2018 оны 12 сарын байдлаар

2020.01.10

Эдийн засгийн салбарын ангилал	Ажилд зуучилсан иргэд	үүнээс: эмэгтэй	Эдийн засгийн салбарын эзлэх хувь
ХАА, ан агнуур, ойн аж ахуй	72.0	24.0	11.8
Уул уурхай олборлох үйлдвэр	141.0	15.0	23.0
Боловсруулах аж үйлдвэр	9.0	3.0	1.5
Цахилгаан эрчим хүч, хий, уур агааржуулалт	4.0	0.0	0.7
Усан хангамж, бохир ус, зайлуулах систем, хог	0.0	0.0	0.0
Барилга	19.0	2.0	3.1
Бөөний ба жижиглэн худалдаа	7.0	4.0	1.1
Тээвэр ба агуулахын үйл ажиллагаа	1.0	0.0	0.2
Зочид буудал, зоогийн газар	0.0	0.0	0.0
Мэдээлэл холбоо	0.0	0.0	0.0
Санхүүгийн болон даатгалын үйл ажиллагаа	12.0	0.0	2.0
Үл хөдлөх хөрөнгийн үйл ажиллагаа	0.0	0.0	0.0
Мэргэжлийн шинжлэх ухаан болон техникийн үйл ажиллагаа	0.0	0.0	0.0
Удирдлагын болон дэмжлэг үзүүлэх үйл ажиллагаа	142.0	71.0	23.2
Төрийн удирдлага ба батлан хамгаалах үйл ажиллагаа	24.0	7.0	3.9
Боловсрол	46.0	28.0	7.5
Хүний эрүүл мэнд ба нийгмийн халамжийн үйл ажиллагаа	22.0	21.0	3.6
Урлаг, үзвэр, тоглоом наадам	12.0	6.0	2.0
Үйлчилгээний бусад үйл ажиллагаа	99.0	62.0	16.2
Хүн хөлслөн ажиллуулдаг өрхийн үйл ажиллагаа	2.0	2.0	0.3
Олон улсын байгууллага, суурин төлөөлөгчийн үйл ажиллагаа		0.0	0.0
Бүгд	612.0	245.0	100.0

VII. НИЙГМИЙН ДААТГАЛЫН ШИМТГЭЛИЙН ОРЛОГО, ТЭТГЭВРИЙН САНХҮҮЖИЛТ,
2019 оны 12 сарын байдлаар

2020.01.10

Сумд	Н.Д.Шимтгэлийн орлого /мян.төг/			Тэтгэврийн санхүүжилт /мян.төг/		
	төл	гүйц	хувь	олгох	олгосон	хувь
Дэлгэрцогт	261325.0	290538.0	111.2	1215086.5	1215086.5	100.0
Дэрэн	214660.8	287561.9	134.0	1335064.6	1335064.6	100.0
Говь-Угтаал	249177.8	377373.1	151.4	1052746.5	1052746.5	100.0
Цагаандэлгэр	154599.5	209755.3	135.7	599797.0	599797.0	100.0
Баянжаргалан	243566.2	390009.7	160.1	637989.9	637989.9	100.0
Өндөршил	224111.8	302253.8	134.9	846837.2	846837.2	100.0
Гурвансайхан	340680.6	345164.2	101.3	1149530.3	1149530.3	100.0
Өлзийт	262112.2	369427.1	140.9	1479435.6	1479435.6	100.0
Хулд	301210.3	414331.3	137.6	1408115.2	1408115.2	100.0
Луус	244447.4	338850.2	138.6	1184714.1	1184714.1	100.0
Дэлгэрхангай	291608.2	394592.9	135.3	1357790.6	1357790.6	100.0
Сайхан-Овоо	217501.7	283373.4	130.3	1107634.0	1107634.0	100.0
Эрдэнэдалай	604456.6	799351.0	132.2	3501170.7	3501170.7	100.0
Адаацаг	284896.7	362959.7	127.4	1544381.0	1544381.0	100.0
Сайнцагаан	5616839.9	6730578.3	119.8	11092436.9	11092436.9	100.0
Дүн	9511194.7	11896119.9	125.1	29512730.1	29512730.1	100.0

VIII.НИЙГМИЙН ДААТГАЛЫН САНГИЙН ОРЛОГО, ЗАРЛАГА, жил бүрийн 12 сарын байдлаар

2020.01.05

/сая.төг/

	2018 оны XII сар	2019 оны XII сар			<u>2019</u> <u>XII</u>
		Төлөвлөгөө	Гүйцэтгэл	Хувь	2018 XII хувь
Нийгмийн даатгалын сангийн орлого	30074.7	9511.2	34856.3	366.5	115.9
Үүнээс					
Тэтгэврийн даатгалын сангийн	26013.6	7855.6	30157.3	383.9	115.9
Тэтгэмжийн даатгалын сангийн	1268.2	842.7	1460.9	173.4	115.2
Эрүүл мэндийн даатгалын сангийн	1899.9	0.0	2237.1	0.0	117.7
ҮОМШӨ*-ний даатгалын сангийн	549.0	671.6	689.2	102.6	125.5
Ажилгүйдлийн даатгалын сангийн	344.0	141.3	311.8	220.7	90.6
Нийгмийн даатгалын сангийн зарлага	30270.6	32097.1	34073.0	106.2	112.6
Үүнээс					
Тэтгэврийн даатгалын сангийн	26067.9	29823.2	29431.3	98.7	112.9
Тэтгэмжийн даатгалын сангийн	1292.8	1323.0	1395.7	105.5	108.0
Эрүүл мэндийн даатгалын сангийн	2033.8	0.0	2237.6	0.0	110.0
ҮОМШӨ*-ний даатгалын сангийн	548.3	581.0	688.9	118.6	125.6
Ажилгүйдлийн даатгалын сангийн	327.8	369.9	319.5	86.4	97.5

Тайлбар: *Үйлдвэрлэлийн осол, мэргэжлээс шалтгаалах өвчний даатгал

XI.НИЙГМИЙН ДААТГАЛД ЗААВАЛ ДААТГУУЛАГЧИЙН ТОО, ОЛГОСОН ТЭТГЭВРИЙН ХЭМЖЭЭ,
жил бүрийн 12 сарын байдлаар

2020.01.05

Үзүүлэлтүүд	2017 оны XII сар	2018 оны XII сар	2019 оны XII сар	<u>2019 XII</u> <u>2018 XII</u> хувь
Заавал даатгуулагчийн тоо	11072	11231	11224	99.9
Үүнээс:				
Аж ахуйн нэгж, байгууллага	2430	2503	2477	99.0
Төсөвт байгууллага	4186	4284	4258	99.4
Сайн дурын	4456	4444	4489	101.0
Олгосон тэтгэвэр, сая төг	22275.2	25821.0	29424.8	114.0
Үүнээс:				
Өндөр настны	18327.1	21386.3	24590.7	115.0
Хөгжлийн бэрхшээлтэй иргэдийн	2650.7	2892.4	3078.2	106.4
Тэжээгчээ алдсаны	650.4	722.9	796.5	110.2
Цэргийн	647.0	819.4	959.4	117.1

Х. ХҮН АМЫН ЕРДИЙН ХӨДӨЛГӨӨН ХҮҮХДИЙН ЭНДЭГДЭЛ сумдаар

2020.01.10

сумд	төрсөн хүүхдийн тоо		Бүх нас баралт		0-1 насны хүүхдийн эндэгдэл		0-5 насны хүүхдийн эндэгдэл	
	2018	2019	2018	2019	2018	2019	2018	2019
Дэлгэрцогт	1	2	12	13	1	0	1	1
Дэрэн	5	5	8	8	0	0	0	0
Говь-Угтаал	8	22	10	7	0	1	1	1
Цагаандэлгэр	0	2	4	3	0	0	1	0
Баянжаргалан	0	2	7	9	0	0	0	0
Өндөршил	5	3	5	8	0	0	0	0
Гурвансайхан	1	1	14	11	1	0	1	0
Өлзийт	4	10	10	9	0	0	0	0
Хулд	4	1	10	8	1	0	1	0
Луус	3	3	9	10	0	0	0	0
Дэлгэрхангай	12	17	20	18	1	0	1	0
Сайхан-Овоо	5	5	6	13	0	0	0	0
Эрдэнэдалай	22	27	30	38	0	2	0	2
Сайнцагаан	834	845	104	85	2	3	5	3
Адаацаг	8	7	15	16	1	1	1	2
Дүн	912	952	264	256	7	7	12	9

ЭМГ-н мэдээгээр

ХИ. ЭРҮҮЛ МЭНДИЙН ҮЙЛ АЖИЛЛАГААНЫ ҮЗҮҮЛЭЛТҮҮД, жил бүрийн 12 сарын байдлаар

2018.01.10

Сумд	Хэвтэж эмчлүүлсэн хүний тоо		Бүгд үзлэг		Халдварт өвчин бүгд		үүнээс /зарим үзүүлэлтээр/								
							сүрьеэ		вируст гепатит		тэмбүү		трихомониаз		
	2017	2018	2017	2018	2017	2018	2017	2018	2017	2018	2017	2018	2017	2018	
Дц	263	313	2023	1969	277	317	25	13	1					263	313
Дн	198	172	4101	1706	330	457	7	6	2	1				198	172
Гу	191	253	4103	3815	405	1976	9	18	2	1				191	253
Цд	173	167	2193	1254	317	269	2	2	0					173	167
Бж	194	232	2969	2160	288	239	3	1	0					194	232
Өш	239	292	3725	3119	265	362	6	0	1					239	292
Гс	155	155	3449	3386	542	599	10	14	1	1				155	155
Өт	151	137	4439	3289	247	316	14	22		2	2	1		151	137
Хд	187	199	2764	1376	221	690	7	13	3	2	1	1		187	199
Лс	237	232	2729	3914	160	203	11	5		1	2			237	232
Дх	128	183	3862	2032	94	101	5	7			1			128	183
Со	220	183	1979	977	916	464	6	2	2			1		220	183
Эд	548	525	9681	11262	1091	2334	5	20			4			548	525
Ад	260	319	8617	3479	518	419	8	13	3	4	2			260	319
Сц	6142	5699	117367	130999	16732	24596	289	271	17	12	3	0		6142	5699
Мд	424	450	461	403	0	0	0	0						424	450
Эб	414	419	301	450	0	0	0	0						414	419
МУЭ төв	971	934	2271	2056	572	684	0	0						971	934
ДҮН	11095	10864	177034	177646	22975	34026	407	407	32	29	11	2		11095	10864

* Эрүүл мэндийн газрын мэдээгээр

ХИ.БОЛОВСРОЛЫН БАЙГУУЛЛАГЫН ЗАРИМ ҮЗҮҮЛЭЛТҮҮД 2019-2020 оны хичээлийн жил

Сумдын нэр	ЕБС-д суралцагсад	үүнээс		Бүх багш нар	үүнээс		Нэг багшид ногдох суралцагсдын тоо	1-5 ангийн нэг багшид ногдох суралцагсдын тоо	6-11 р ангийн нэг багшид ногдох суралцагсдын тоо	12-р анги төгсөгчид	9-р анги төгсөгчид/12/	1-р ангид элсэгчид	Дотуур байранд суудаг хүүхдийн тоо	12-р ангид элсэгчид	9-р ангид элсэгчид
		1-5 р ангид	6-12 р ангид		бага ангийн багш	дунд, ахлах ангийн багш									
Дэлгэрцогт	139	88	51	15	5	10	9.3	17.6	5.1	0	9	26	44	0	12
Дэрэн	235	125	110	17	5	12	13.8	25.0	9.2	0	25	27	52	0	23
Говь-Угтаал	175	103	72	14	5	9	12.5	20.6	8.0	0	20	26	28	0	16
Цагаандэлгэр	97	67	30	12	5	7	8.1	13.4	4.3	0	11	20	14	0	10
Баянжаргалан	172	112	60	12	5	7	14.3	22.4	8.6	0	11	20	72	0	15
Өндөршил	204	130	74	14	5	9	14.6	26.0	8.2	0	19	29	39	0	18
Гурвансайхан	313	153	160	20	6	14	15.7	25.5	11.4	0	14	23	66	21	25
Өлзийт	145	98	47	14	5	9	10.4	19.6	5.2	0	12	23	31	0	5
Хулд	222	136	86	20	8	12	11.1	17.0	7.2	0	22	40	25	0	13
Луус	143	84	59	15	5	10	9.5	16.8	5.9	0	6	22	36	0	16
Дэлгэрхангай	448	208	240	34	10	24	13.2	20.8	10.0	0	33	35	59	32	43
Сайхан-Овоо	260	149	111	16	5	11	16.3	29.8	10.1	0	33	33	69	0	27
Эрдэнэдалай	116 2	567	595	57	20	37	20.4	28.4	16.1	45	94	145	136	44	94
Сайнцагаан	439 5	201 4	2381	239	63	176	18.4	32.0	13.5	10 1	314	414	222	347	305
Адаацаг	324	221	103	23	10	13	14.1	22.1	7.9	0	22	48	72	0	21
Дүн	843 4	425 5	4179	522	162	360	16.2	26.3	11.6	14 6	645	931	965	444	643

XIII. БОЛОВСРОЛЫН БАЙГУУЛЛАГЫН ЗАРИМ ҮЗҮҮЛЭЛТҮҮД

ҮЗҮҮЛЭЛТ	2008-2009	2009-2010	2010-2011	2011-2012	2012-2013	2013-2014	2014-2015	2015-2016	2016-2017	2017-2018	2018-2019	2019-2020	2019/2020%
ЕБ-ын сургуулийн тоо	19	18	18	18	18	18	18	19	19	19	19	19	100
үүнээс Бага сургууль	0	0	0	0	0	0	0	0	0	0	0	0	0
9 жилийн сургууль	12	12	12	12	12	12	12	12	12	11	11	11	100
11 жилийн сургууль	7	6	6	6	6	6	6	7	8	8	8	8	100
ЕБС-д суралцагсад	9237	8900	8427	8143	7741	7561	7603	7870	8060	8084	7984	8434	105.6
үүнээс эмэгтэй	4709	4472	4234	4104	3919	3768	3801	3968	4034	4037	3978	4228	106.3
Бүх багш нар	475	486	498	486	484	482	486	529	514	518	520	522	100.4
Үүнээс дээд боловсролтой	464	472	480	475	474	474	482	524	510	514	516	517	100.2
Дотуур байранд суудаг хүүхдийн тоо	980	1088	1009	1001	982	923	805	758	821	965	921	965	104.8
Хүүхдийн цэцэрлэгийн тоо	20	20	20	20	20	21	22	22	21	21	21	22	104.8
Цэцэрлэгт хамрагдсан хүүхэд	2135	2097	2330	2479	2717	2660	2981	2805	2866	2899	2956	3069	103.8
Цэцэрлэгт хамралтын хувь	48.5	54.8	50.1	66.7	71.8	72.3	83.3	79.1	81.6	72.4	69.6	62	89.1
Сургууль завсардсан хүүхдийн тоо	10	13	9	2	3	3	5	4	5	0	0	0	0.0
11-р анги төгсөгчид	609	418	359	494	580	479	341	488	528	543	146		26.9
9-р анги төгсөгчид	821	877	1012	1265	806	823	857	232	714	751	645		85.9
1-р ангид элсэгчид	1168	882	712	708	654	825	906	951	818	811	820	931	113.5

XIV. ДУНДГОВЬ АЙМГИЙН ХЭРЭГЛЭЭНИЙ ҮНИЙН ИНДЕКС

2020.01.10

	2019 XII 2018 XI	2019 XII 2019 XI
ЕРӨНХИЙ ИНДЭКС	107.4	101.4
01. ХҮНСНИЙ БАРАА, СОГТУУРУУЛАХ БУС УНДАА	114.4	102.4
01.1 ХҮНСНИЙ БАРАА	115.8	102.6
01.1.1 ТАЛХ, ГУРИЛ, БУДАА	119.1	102.5
01.1.2 МАХ, МАХАН БҮТЭЭГДЭХҮҮН	117.6	100.7
01.1.3 ЗАГАС, ДАЛАЙН БҮТЭЭГДЭХҮҮН	122.7	100.0
01.1.4 СҮҮ, СҮҮН БҮТЭЭГДЭХҮҮН, ӨНДӨГ	113.6	122.4
01.1.5 ТӨРӨЛ БҮРИЙН ӨӨХ, ТОС	104.7	101.6
01.1.6 ЖИМС, ЖИМСГЭНЭ	123.1	100.0
01.1.7 ХҮНСНИЙ НОГОО	114.8	100.9
01.1.8 СААХАР, ЖИМСНИЙ ЧАНАМАЛ, ЗӨГИЙН БАЛ, ЧИХЭР	102.7	100.1
01.1.9 ХҮНСНИЙ БУСАД БҮТЭЭГДЭХҮҮН	105.9	100.0
01.2 СОГТУУРУУЛАХ БУС УНДАА	99.1	100.2
02. СОГТУУРУУЛАХ УНДАА, ТАМХИ, МАНСУУРУУЛАХ БОДИС	105.0	100.1
02.1 СОГТУУРУУЛАХ УНДАА	104.7	100.0
02.2 ТАМХИ	105.4	100.3
03. ХУВЦАС, БӨС БАРАА ГУТАЛ	106.0	106.0
03.1 ХУВЦАС, БӨС БАРАА	107.3	107.3
03.1.1 ХӨВӨН, БӨС БАРАА	115.1	115.1
03.1.2 БҮХ ТӨРЛИЙН ХУВЦАС	106.5	106.5
03.1.3 ЖИЖИГ ЭДЛЭЛ, ХЭРЭГСЭЛ	101.5	101.5
03.2 ГУТАЛ	107.4	104.2
04. ОРОН СУУЦ, УС, ЦАХИЛГААН, ХИЙН БОЛОН БУСАД ТҮЛШ	107.5	100.4
04.1 ОРОН СУУЦНЫ БОДИТ ТҮРЭЭС	100.0	100.0
04.2 ОРОН СУУЦНЫ ТЕХНИКИЙН БОЛОН ЗАСВАРЫН ҮЙЛЧИЛГЭЭ	108.7	101.6
04.3 УСАН ХАНГАМЖ БОЛОН ОРОН СУУЦНЫ БУСАД ҮЙЛЧИЛГЭЭ	100.0	100.0
04.5 ЦАХИЛГААН, ХИЙН БОЛОН БУСАД ТҮЛШ	108.1	100.0

Барааны бүлгээр		2019 XII 2018 XI	2019 XII 2019 XI
05.	ГЭР АХУЙН ТАВИЛГА, ГЭР АХУЙН БАРАА	107.0	101.9
	05.1 ГЭР АХУЙН ТАВИЛАГ, ХЭРЭГСЭЛ, ХИВС БОЛОН ШАЛНЫ БУСАД ДЭВСГЭР	109.9	104.0
	05.2 ГЭР АХУЙН ОЁМОЛ, НЭЖМЭЛ ЭДЛЭЛ	106.4	100.0
	05.3 ГЭР АХУЙН ЦАХИЛГААН БАРАА	102.0	100.0
	05.4 ГЭР АХУЙН ШИЛЭН ЭДЛЭЛ, САВ СУУЛГА	109.8	101.0
	05.5 ГЭР АХУЙ, ЦЭЦЭРЛЭГИЙН ЗОРИУЛАЛТТАЙ ХӨДӨЛМӨРИЙН БАГАЖ ХЭРЭГСЭЛ	100.7	100.4
	05.6 ГЭР АХУЙН ЦЭВЭРЛЭГЭЭНИЙ БОЛОН БУСАД ЖИЖИГ БАРАА ГЭРИЙН БУСАД	106.6	101.5
06.	ЭМ, ТАРИА, ЭМНЭЛГИЙН ҮЙЛЧИЛГЭЭ	100.9	100.2
	06.1 ЭМ, ТАРИА, ЭМНЭЛГИЙНИ ХЭРЭГСЭЛ	101.1	100.2
	06.2 АМБУЛТОРЫН ҮЙЛЧИЛГЭЭ	100.0	100.0
	06.3 ЭМНЭЛЭГТ ХЭВТЭЖ ҮЗҮҮЛСЭН ҮЙЛЧИЛГЭЭ	100.0	100.0
07.	ТЭЭВЭР	99.9	100.0
	07.1 ТЭЭВРИЙН ХЭРГСЭЛИЙН ХУДАЛДАН АВАЛТ	101.9	100.0
	07.2 ХУВИЙН ТЭЭВРИЙН ХЭРЭГСЛИЙН ЗАСВАР, ҮЙЛЧИЛГЭЭ	96.6	100.1
	07.3 ТЭЭВРИЙН ҮЙЛЧИЛГЭЭ	101.2	100.0
08.	ХОЛБООНЫ ХЭРЭГСЭЛ, ШУУДАНГИЙН ҮЙЛЧИЛГЭЭ	100.0	100.0
	08.2 ТЕЛЕФОН АППАРАТ, ФАКСЫН ХЭРЭГСЭЛ	100.0	100.0
	08.3 ТЕЛЕФОН УТАС, ФАКСЫН ҮЙЛЧИЛГЭЭ	100.0	100.0
09.	АМРАЛТ, ЧӨЛӨӨТ ЦАГ, СОЁЛЫН БАРАА ҮЙЛЧИЛГЭЭ	103.3	100.0
	09.1 ДУУ, ДҮРС, ГЭРЭЛ ЗУРАГ, МЭДЭЭЛЛИЙГ БОЛОВСРУУЛАХ ТОНОГ ТӨХӨӨРӨМ	102.3	100.0
	09.2 ЧӨЛӨӨТ ЦАГ, СОЁЛЫН ҮЙЛЧИЛГЭЭ	100.3	100.0
	09.3 НОМ, СОНИН, БИЧГИЙН ХЭРЭГСЭЛ	106.3	100.0
10.	БОЛОВСРОЛЫН ҮЙЛЧИЛГЭЭ	111.4	100.0
11.	ЗОЧИД БУУДАЛ, НИЙТИЙН ХООЛ, ДОТУУР БАЙРНЫ ҮЙЛЧИЛГЭЭ	124.5	110.7
	11.1 НИЙТИЙН ХООЛНЫ ҮЙЛЧИЛГЭЭ	115.5	100.7
	11.2 ЗОЧИД БУУДАЛ ДОТУУР БАЙРНЫ ҮЙЛЧИЛГЭЭ	129.6	116.7
12.	БУСАД БАРАА, ҮЙЛЧИЛГЭЭ	105.8	100.6
	12.1 ХУВЬ ХҮНД ХАНДСАН ҮЙЛЧИЛГЭЭ	106.4	100.8
	12.3 ХУВЬ ХҮНИЙ ЭД ЗҮЙЛ, ХЭРЭГЛЭЛ	105.1	100.0
	12.5 ДААТГАЛ	100.0	100.0
	12.6 САНХҮҮГИЙН ҮЙЛЧИЛГЭЭ	100.0	100.0

XV. ГОЛ НЭР ТӨРЛИЙН БҮТЭЭГДЭХҮҮНИЙ 12-Р САРЫН
ҮНИЙН МЭДЭЭ /аймгаар/

2020.01.10

	Нэр төрөл	Дундговь	Төв	Өмнөговь	Дорноговь
1	Гурил, дээд зэрэг /Алтантариа/	1567.0	1406.0	1567.0	1433.0
2	Гурил, 1-р зэрэг /Алтантариа/	1293.0	1210.0	1360.0	1133.0
3	Гурил, 2-р зэрэг /Алтантариа/	975.0	913.0	1200.0	925.0
4	Гоймон, /Алтан тариа/, туузан 320 г-тай	850.0	750.0	1750.0	817.0
5	Талх, орон нутгийн үйлдвэрийн	1183.0	1333.0	1217.0	1500.0
6	Гурилан боов,0.450г, /аймгийн үйлдвэрийн/	3167.0	1300.0	2400.0	2067.0
7	Жигнэмэг /Юбилейные 150- 180г, цайны/	1233.0	1300.0	1267.0	1250.0
8	Цагаан будаа, задгай, кг	2383.0	2616.0	2267.0	2267.0
9	Шар будаа, задгай, кг	3325.0	3150.0	3140.0	3233.0
10	Хонины мах, кг	6500.0	7500.0	6500.0	6833.0
11	Адууны мах, кг	8000.0	8000.0	7500.0	8000.0
12	Ямааны мах, кг	6000.0	6333.0	5500.0	5833.0
13	Дотор мах, цувдай, цусгүй	2500.0	2000.0	2750.0	2333.0
14	Хиам чанасан, 1кг	9533.0	11833.0	11500.0	8100.0
15	Сүү, задгай, л	3500.0	2000.0	4000.0	2500.0
16	Сүү савласан,1л. Цэвэр сүү	2967.0	3080.0	2890.0	2867.0
17	Хорхой ааруул, задгай, чихэртэй	28000.0	15799.0	15000.0	16333.0
18	Өндөг,ш,дотоод	380.0	363.0	357.0	380.0
19	Ургамлын тос, 1литр, Кларина	3730.0	3916.0	3350.0	3200.0
20	Өөхөн тос, кг	-	1400.0	-	1500.0
21	Шар тос, кг	20000.0	20000.0	18000.0	18000.0
22	Цөцгийн тос, задгай, кг	-	4000.0	3850.0	3500.0
23	Төмс дотоод, кг	1030.0	866.0	1450.0	1000.0
24	Лууван хятад, кг	1367.0	1700.0	1450.0	1533.0
25	Байцаа хятад, кг	1533.0	1700.0	1200.0	1600.0
26	Сонгино хятад, кг	1597.0	1700.0	1600.0	1633.0
27	Элсэн чихэр, кг, орос	1967.0	2066.0	2100.0	2000.0
28	Хатуу чихэр, орос, кг, /Барбарис/	5650.0	5533.0	3720.0	5567.0
29	Зөөлөн чихэр, /Мишка/, кг	-	-	-	9750.0
30	Шоколад, "Alpen gold"	2493.0	2466.0	2257.0	2300.0
31	Давс, цагаан, 1 кг, йоджуулсан	1067.0	996.0	833.0	750.0
32	Майноз, /Золотой 500г/	-	5250.0	3797.0	4900.0
33	Кетчуп, 900г, Чили	2000.0	1900.0	2050.0	2000.0
34	Ногоон цай, Stimo, савласан 90г	0.0	1720.0	1413.0	-
35	Байхуу цай, Акбар, 20 ширхэгтэй	1667.0	1733.0	1597.0	1600.0
36	Цагаан архи, 0.5 Ерөөл	8700.0	8740.0	8933.0	9133.0
37	Пиво, "Боргио", 0.5л	1700.0	1766.0	1750.0	1825.0
38	Янжуур тамхи, /West/, саарал	3133.0	2833.0	2933.0	2700.0
39	Янжуур тамхи, /Улаан шонхор/,Монгол тамхи	2200.0	2043.0	2133.0	1900.0
40	Бензин, А-80, 1 литр	1810.0	1730.0	1850.0	1810.0
41	Бензин, А-92, 1 литр	1920.0	1770.0	1960.0	1910.0
42	Дизель түлш, 1 литр	2320.0	2360.0	2490.0	2560.0

XVI. АЖ ҮЙЛДВЭРИЙН БҮТЭЭГДЭХҮҮН ҮЙЛДВЭРЛЭЛТ (оны үнээр)

2020.01.10

МЯН.ТӨГ

Аж үйлдвэрийн салбар	2018	2019	2019/2018 хувь
Нийт дүн	9330316.9	10445479.6	112.0
Уул уурхайн олборлох аж үйлдвэр	3648357.9	4606267.2	126.3
Нүүрс олборлолт	427338.9	375372.2	87.8
Гөлтгөнө	654144.0	2174395.0	332.4
Жонш олборлолт	2566875.0	2056500.0	80.1
Боловсруулах аж үйлдвэр	1225812.9	1287744.1	105.1
Хүнсний бүтээгдэхүүн, ундаа үйлдвэрлэл	944018.2	1016064.3	107.6
Хуснэгт маягт үйлдвэрлэл	22422.5	23394.6	104.3
Боловсруулах үйлдвэр бусад	259372.2	248285.2	95.7
Цахилгаан дулааны эрчим хүч үйлдвэрлэлт, усан хангамж	4456146.1	4551468.3	102.1
<i>Цахилгаан, дулаан, уур үйлдвэрлэл</i>	3773269.4	3786993.3	100.4
Ус ариутгал ус хангамж	682876.7	764475.0	111.9

ХVII. ГОЛ НЭРИЙН БҮТЭЭГДЭХҮҮНИЙ ҮЙЛДВЭРЛЭЛТ

2020.01.10

Гол нэр төрлийн бүтээгдэхүүн	Хэмжих нэгж	2018 оны мөн үед	2019 онд	2019/2018 хувь
Хүрэн нүүрс	мян.тн	15.0	12.8	85.3
Жонш	мян.тн	9.8	5.6	57.1
Гөлтгөнө	мян.тн	5.5	16.1	292.7
Дулааны эрчим хүч	мян.гкал	91.2	97.0	106.4
Хүснэгт, маягт	х.д.х	320.1	334.2	104.4
Талх	тн	126.2	147.0	116.5
Нарийн боов	тн	111.5	122.9	110.2
Чихэр	тн	3.3	2.9	87.9
Архи	мян.л	29.3	25.1	85.7
Хиамны зүйл	тн	0.8	0.5	62.5
Сүү, тараг	мян.л	6.0	9.5	158.3
Хоормог	мян.л	0.5	0.8	160.0
Ааруул	тн	3.3	1.2	36.4
Вакум цонх	м ²	207.0	325.0	157.0
Вакум хаалга	м ²	57.0	99.0	173.7
Модон эдлэл	мян.төг	151560.0	125471.2	82.8
Түгээсэн цэвэр ус	мян.т ³	121.9	140.6	115.3
Сувагжуулалт	мян.м ³	84.7	93.2	110.0
Оёдол эсгүүр	мян.төг	54547.0	27685.0	50.8
Блок	мян.ш	7.2	5.4	75.0

ХVIII.ГЭР БҮЛИЙН ХЭРЭГЦЭЭНИЙ ЗОРИУЛАЛТААР ИРГЭДЭД ӨМЧЛҮҮЛСЭН ГАЗАР

2020.01.10

Сумдын нэр	Өмчлөх хүсэлт ирүүлсэн иргэн				Өмчлүүлэх шийдвэр гаргасан иргэн				Өмчлүүлсэн газрын хэмжээ /га/			
	2016	2017	2018	2019	2016	2017	2018	2019	2016	2017	2018	2019
Дэлгэрцогт	15	3	62	39	15	3	50	39	1.7	0.3	4.7	3.6
Дэрэн	21	40	92	0	21	40	86	0	1.5	2.8	6.0	0.0
Говь-угтаал	17	157	89	0	17	157	70	0	1.6	14.1	6.3	0.0
Цагаандэлгэр	14	31	0	0	14	31	0	0	1.3	2.8	0.0	0.0
Баянжаргалан	6	5	0	0	6	5	0	0	0.6	0.5	0.0	0.0
Өндөршил	51	32	45	29	51	32	21	29	5.0	3.0	1.9	2.4
Гурвансайхан	1	107	93	7	1	107	75	7	0.0	9.5	6.8	0.6
Өлзийт	3	0	0	0	3	0	0	0	0.3	0.0	0.0	0.0
Хулд	2	8	15	17	2	8	5	17	0.2	0.7	0.5	1.6
Луус	0	36	81	25	0	36	38	25	0.0	3.4	3.5	2.2
Дэлгэрхангай	0	5	92	68	0	5	60	68	0.0	0.6	4.9	6.1
Сайхан-овоо	17	48	76	15	17	48	58	15	1.6	4.3	5.3	1.3
Эрдэнэдалай	103	137	363	34	103	137	285	34	7.5	10.2	21.4	2.6
Сайнцагаан	1478	2103	2460	227	1278	2062	1963	227	94.3	172.2	144.5	16.2
Адаацаг	7	66	36	32	7	66	30	32	0.5	5.0	2.3	2.4
ДҮН	1735	2778	3504	493	1535	2737	2741	493	116.0	229.3	207.9	38.9

XIX. Дундговь аймгийн 2019 оны жилийн эцсийн мал тооллогын урьдчилсан дүн

2020.01.10

Сумд	Оны эхний мал						Оны эцсийн мал					Малын өсөлт, бууралтын хувь						
	Бүгд	үүнээс					Бүгд	үүнээс					Бүгд	үүнээс				
		адуу	үхэр	тэмээ	хонь	ямаа		адуу	үхэр	тэмээ	хонь	ямаа		адуу	үхэр	тэмээ	хонь	ямаа
Сц	397544	18 465	6 820	1 425	187 281	183 553	417543	19 689	6 285	1 306	196 020	194 243	105.0	106.6	92.2	91.6	104.7	105.8
Ад	295244	15 345	7 590	968	137 412	133 929	303502	16 061	7 853	1 006	142 773	135 809	102.8	104.7	103.5	103.9	103.9	101.4
Бж	138819	5 824	3 436	195	74 540	54 824	157326	6 687	3 943	274	83 683	62 739	113.3	114.8	114.8	140.5	112.3	114.4
Гу	187454	6 769	3 005	456	94 694	82 530	207951	7 801	3 225	600	103 539	92 786	110.9	115.2	107.3	131.6	109.3	112.4
Гс	281879	7 481	4 395	2 055	155 364	112 584	312803	8 948	5 093	2 242	169 210	127 310	111.0	119.6	115.9	109.1	108.9	113.1
Дх	207436	8 344	2 863	5 662	75 790	114 777	220387	8 818	2 830	5 930	80 232	122 577	106.2	105.7	98.8	104.7	105.9	106.8
Дц	185859	6 274	4 673	653	87 851	86 408	199548	7 145	4 764	645	94 308	92 686	107.4	113.9	101.9	98.8	107.3	107.3
Дн	253893	10 501	5 302	1 608	122 759	113 723	279008	11 659	5 412	1 639	135 015	125 283	109.9	111.0	102.1	101.9	110.0	110.2
Лс	189106	10 139	4 872	628	88 771	84 696	193936	10 829	4 863	642	88 347	89 255	102.6	106.8	99.8	102.2	99.5	105.4
Өл	330602	10 517	2 622	12 813	146 812	157 838	369757	12 455	2 942	13 530	161 588	179 242	111.8	118.4	112.2	105.6	110.1	113.6
Өш	170138	10 046	3 142	2 520	86 833	67 597	189659	11 279	3 668	2 884	94 174	77 654	111.5	112.3	116.7	114.4	108.5	114.9
Со	202316	8 168	3 228	1 157	89 646	100 117	207015	8 908	3 328	1 229	90 415	103 135	102.3	109.1	103.1	106.2	100.9	103.0
Хд	292683	13 187	3 190	6 819	140 627	128 860	295762	13 820	3 119	7 031	139 092	132 700	101.1	104.8	97.8	103.1	98.9	103.0
Цд	135664	7 568	2 987	682	67 714	56 713	152396	8 568	3 297	682	75 090	64 759	112.3	113.2	110.4	100.0	110.9	114.2
Эд	557304	24 274	17 994	1 665	274 961	238 410	586113	25 505	17 546	1 627	288 964	252 471	105.2	105.1	97.5	97.7	105.1	105.9
Дүн	3825941	162902	76119	39306	1831055	1716559	4092706	178172	78168	41267	1942450	1852649	107.0	109.4	102.7	105.0	106.1	107.9

XX. ӨРХ, АМ БҮЛД НОГДОХ МАЛ, сумдаар

Сумд	Малтай өрх				Малчин өрх				Мал бүхий нэг өрхөд ногдох мал (Толгойн тоогоор)	Малчин нэг өрхөд ногдох мал (Толгойн тоогоор)
	2016	2017	2018	2019	2016	2017	2018	2019		
Сц	945	978	1 006	1 016	772	833	856	831	411	502
Ад	599	636	636	643	493	516	531	539	472	563
Бж	268	276	287	295	197	232	229	234	533	672
Гу	380	380	367	357	277	289	272	279	582	745
Гс	485	505	514	536	422	431	432	495	584	632
Дх	516	554	576	582	347	401	396	406	379	543
Дц	414	426	435	435	353	375	384	384	459	520
Дн	456	485	497	497	412	416	432	428	561	652
Лс	389	397	407	418	335	349	360	362	464	536
Өл	568	600	630	654	502	537	573	585	565	632
Өш	330	339	346	360	230	243	275	269	527	705
Со	473	500	506	509	390	422	416	402	407	515
Хд	522	560	572	582	449	455	458	477	508	620
Цд	287	297	302	315	250	252	263	273	484	558
Эд	1 315	1 350	1 385	1 394	1 161	1 250	1 282	1 284	420	456
аймаг	7947	8 283	8 466	8 593	6590	7001	7 159	7 248	476	565

XXI.ТӨЛ БОЙЖИЛТЫН МЭДЭЭ

2020-01-10

сумд	2018 онд		2019 онд														
	төлгөсөн хээлтэгч	бойжиж буй төл	төлгөсөн хээлтэгч	гарсан төл	бойжиж буй төл	Үүнээс					хоргогдсон төл	Үүнээс					бойжилтын хувь
						Унага	Тугал	Ботго	Хурга	Ишиг		Унага	Тугал	Ботго	Хурга	Ишиг	
Сц	129313	107405	140044	140720	140472	4022	1789	298	72021	62342	248	3	1	1	82	161	99.8
Ад	106446	81042	112415	113150	99238	3594	2133	173	51803	41535	13912	322	222	9	4070	9289	87.7
Бж	46848	47787	51457	51940	51940	1631	1165	51	29632	19461	0	0	0	0	0	0	100.0
Гу	72331	61190	74376	75150	73448	1824	908	90	40655	29971	1702	41	11	3	554	1093	97.7
Гс	92483	94186	104510	106059	106059	1985	1393	391	62107	40183	0	0	0	0	0	0	100.0
Дх	67581	60104	71307	72900	70487	2061	884	1075	28830	37637	2413	124	25	8	471	1785	96.7
Дц	65556	46033	65753	65784	65028	1552	1099	114	33360	28903	756	17	4	3	247	485	98.9
Дн	91108	81852	105678	106409	106401	2810	1693	278	54369	47251	8	8	0	0	0	0	100.0
Лс	60513	58282	58387	59129	59088	1964	1134	121	31077	24792	41	13	0	0	21	7	99.9
Өл	97052	99617	110379	110852	110354	2806	884	2411	54729	49524	498	10	3	50	140	295	99.6
Өш	60963	61930	64637	64906	64774	2633	1069	580	36160	24332	132	6	0	0	62	64	99.8
Со	78685	54971	82206	82233	81908	2794	1244	307	37942	39621	325	2	2	0	48	273	99.6
Хд	102810	102321	116266	116266	116266	4083	1106	1632	57429	52016	0	0	0	0	0	0	100.0
Цд	56006	53789	59429	59808	59549	2069	1002	126	32259	24093	259	46	11	2	95	105	99.6
Эд	191642	163229	207574	208065	205841	6130	4812	270	109424	85205	2224	22	29	0	832	1341	98.9
Дүн	1319337	1173738	1424418	1433371	1410853	41958	22315	7917	731797	606866	22518	614	308	76	6622	14898	98.4

XXII.ТОМ МАЛЫН ЗҮЙ БУС ХОРОГДОЛ, сумаар

2020-01-10

сумд	2018 онд хорогдсон том мал	2019 онд хорогдсон том мал						Оны эхний малд хорогдлын эзлэх хувь					
		Бүгд	Адуу	Үхэр	Тэмээ	Хонь	Ямаа	Бүгд	адуу	үхэр	тэмээ	хонь	ямаа
Сайнцагаан	9023	502	34	16	2	261	189	0.1	0.2	0.2	0.1	0.1	0.1
Адаацаг	20690	8973	194	173	0	2295	6311	3.0	1.3	2.3	0.0	1.7	4.7
Баянжаргалан	182	5	0	5	0	0	0	0.0	0.0	0.2	0.0	0.0	0.0
Говь-Угтаал	6009	791	33	26	6	349	377	0.4	0.5	0.9	1.3	0.4	0.5
Гурвансайхан	619	141	2	5	2	102	30	0.1	0.0	0.1	0.1	0.1	0.0
Дэлгэрхангай	820	64	8	4	4	15	33	0.0	0.1	0.1	0.1	0.0	0.0
Дэлгэрцогт	10562	646	37	31	3	229	346	0.4	0.6	0.7	0.5	0.3	0.4
Дэрэн	4705	120	7	4	1	25	83	0.1	0.1	0.1	0.1	0.0	0.1
Луус	1408	255	16	13	2	119	105	0.1	0.2	0.3	0.3	0.1	0.1
Өлзийт	6	1295	11	1	8	437	838	0.4	0.1	0.0	0.1	0.3	0.5
Өндөршил	241	58	40	0	0	18	0	0.0	0.4	0.0	0.0	0.0	0.0
Сайхан-Овоо	1722	300	0	0	0	100	200	0.2	0.0	0.0	0.0	0.1	0.2
Хулд	2392	0	0	0	0	0	0	0.0	0.0	0.0	0.0	0.0	0.0
Цагаандэлгэр	1213	209	13	8	3	107	78	0.2	0.2	0.3	0.4	0.2	0.1
Эрдэнэдалай	15827	826	27	38	0	297	464	0.2	0.1	0.2	0.0	0.1	0.2
ДҮН	3362	14185	422	324	31	4354	9054	0.4	0.3	0.4	0.1	0.2	0.5

XXIII. 2019 ОНЫ ИРГЭДИЙН БОЛОН МАЛЧИН ӨРХИЙН МАЛЫН БҮЛЭГЛЭЛТ /өрхөөр /

Сумд	Иргэдийн малын бүлэглэлт										Малчин өрхийн малын бүлэглэлт									
	Бүгд	30 хүртэл малтай	31-50 малтай	51-100 малтай	101-200 малтай	201-500 малтай	501-999 малтай	1000-1499 малтай	1500-2000 малтай	2001-аас дээш малтай	Бүгд	30 хүртэл малтай	31-50 малтай	51-100 малтай	101-200 малтай	201-500 малтай	501-999 малтай	1000-1499 малтай	1500-2000 малтай	2001-аас дээш малтай
Цц	1 016	33	41	100	193	362	208	57	15	7	831	13	17	48	147	324	203	57	15	7
Ад	643	10	17	36	120	245	141	56	13	5	539	3	9	19	85	212	139	54	13	5
Бж	295	7	12	33	44	81	64	36	12	6	234	4	4	13	28	68	63	36	12	6
Гу	357	6	16	34	42	91	100	48	14	6	279	2	3	12	24	75	95	48	14	6
Гс	536	7	22	39	71	149	149	70	23	6	495	5	18	28	59	141	146	69	23	6
Дх	582	25	26	32	129	220	112	31	4	3	406	5	2	16	60	182	103	31	4	3
Дц	435	21	8	42	68	162	87	35	5	7	384	11	4	29	55	152	86	35	5	7
Дн	497	6	13	37	66	163	129	59	15	9	428	2	8	16	47	146	126	59	15	9
Лс	418	7	9	30	47	165	128	29	3	0	362	3	2	17	29	154	125	29	3	0
Өл	654	9	13	54	87	186	201	75	23	6	585	5	6	33	67	170	200	75	23	6
Өш	360	13	9	35	63	93	87	47	7	6	269	3	1	11	31	79	84	47	7	6
Со	509	7	24	36	88	205	117	29	2	1	402	2	8	17	56	170	117	29	2	1
Хд	582	8	8	29	75	220	169	60	13	0	477	2	2	11	41	186	162	60	13	0
Цд	315	8	11	25	49	104	73	35	8	2	273	3	8	10	41	94	72	35	8	2
Эд	1 394	79	68	129	208	487	311	81	19	12	1284	51	50	106	179	475	311	81	19	12
Äġi	8 593	246	297	691	1350	2933	2076	748	176	76	7248	114	142	386	949	2628	2032	745	176	76

**XXIV.Хамгийн олон мал тоолуулсан сум, баг
нийт малын тоогоор, мян.толгой**

сумын түвшинд	тоо	багийн түвшинд	Нийт мал	тоо
Эрдэнэдалай сум	586 113	Эрдэнэдалай сум	4-р баг, Рашаант	129968
Сайнцагаан сум	417 543	Эрдэнэдалай сум	5-р баг, Цагаан-Овоо	112959
Өлзийт сум	369 757	Өлзийт сум	2-р баг, Буянт 2	102155
Гурвансайхан сум	313 218	Сайнцагаан сум	3-р баг, Далай	101865
Адаацаг сум	303 502	Гурвансайхан сум	2-р баг, Дэрсэнэ ус	96976

Адууны тоогоор, мян.толгой

сумын түвшинд	тоо	багийн түвшинд	Нийт мал	тоо
Эрдэнэдалай сум	25 505	Сайнцагаан сум	2-р баг, Тэвш	6454
Сайнцагаан сум	19 689	Эрдэнэдалай сум	4-р баг, Рашаант	6126
Адаацаг сум	16 061	Өндөршил сум	2-р баг, Талын нар	5995
Хулд сум	13 820	Адаацаг сум	4-р баг, Сүм	4983
Өлзийт сум	12 455	Өндөршил сум	1-р баг, Цог	4883

Үхрийн тоогоор, мян.толгой

сумын түвшинд	тоо	багийн түвшинд	Нийт мал	тоо
Эрдэнэдалай сум	17 546	Эрдэнэдалай сум	4-р баг, Рашаант	4634
Адаацаг сум	7 853	Эрдэнэдалай сум	5-р баг, Цагаан-Овоо	2588
Сайнцагаан сум	6 285	Эрдэнэдалай сум	6-р баг, Сангийн далай	2580
Дэрэн сум	5 412	Эрдэнэдалай сум	2-р баг, Өнгөт	2510
Гурвансайхан сум	5 095	Эрдэнэдалай сум	3-р баг, Тэнгэлэг	2316

Хамгийн олон мал тоолуулсан сум, баг Тэмээний тоогоор, мян.толгой

сумын түвшинд	тоо	багийн түвшинд	Нийт мал	тоо
Өлзийт сум	13 530	Хулд сум	2-р баг, Олдох	5544
Хулд сум	7 031	Өлзийт сум	2-р баг, Буянт 2	3878
Дэлгэрхангай сум	5 930	Өлзийт сум	5-р баг, Дэрт 2	2657
Өндөршил сум	2 884	Өлзийт сум	3-р баг, Тагт	2628
Гурвансайхан сум	2 242	Өлзийт сум	1-р баг, Буянт 1	2548

Хонины тоогоор, мян.толгой

сумын түвшинд	тоо	багийн түвшинд	Нийт мал	тоо
Эрдэнэдалай сум	288 964	Эрдэнэдалай сум	4-р баг, Рашаант	69295
Сайнцагаан сум	196 020	Эрдэнэдалай сум	5-р баг, Цагаан-Овоо	60292
Гурвансайхан сум	169 464	Өлзийт сум	2-р баг, Буянт 2	49083
Өлзийт сум	161 588	Гурвансайхан сум	2-р баг, Дэрсэнэ ус	48587
Адаацаг сум	142 773	Сайнцагаан сум	3-р баг, Далай	48169

Ямааны тоогоор, мян.толгой

сумын түвшинд	тоо	багийн түвшинд	Нийт мал	тоо
Эрдэнэдалай сум	252 471	Эрдэнэдалай сум	4-р баг, Рашаант	49699
Сайнцагаан сум	194 243	Сайнцагаан сум	3-р баг, Далай	47782
Өлзийт сум	179 242	Өлзийт сум	2-р баг, Буянт 2	45589
Адаацаг сум	135 809	Эрдэнэдалай сум	5-р баг, Цагаан-Овоо	44949
Хулд сум	132 700	Сайнцагаан сум	4-р баг, Үйзэн	42943

**XXV. ТАРИАЛСАН ТАЛБАЙ, ХУРААСАН УРГАЦЫН МЭДЭЭ,
жил бүрийн 12 сарын байдлаар**

2020.01.20

Сумдын нэр	2018 он				2019 он				Бэлтгэсэн гар тэжээл (тонн)	
	Төмс		Хүнсний ногоо		Төмс		Хүнсний ногоо		2018	2019
	нийт тариалсан талбай (га)	нийт хураасан ургац (тонн)	нийт тариалсан талбай (га)	нийт хураасан ургац (тонн)	нийт тариалсан талбай (га)	нийт хураасан ургац (тонн)	нийт тариалсан талбай (га)	нийт хураасан ургац (тонн)		
Адаацаг	0.5	1.3	0.4	3.2	0.7	9.5	1.0	7.0	122.9	243.4
Баянжаргалан	0.3	2.0	0.8	5.0	0.2	2.0	0.4	3.6	33	139.6
Говь-Угтаал	0.1	4.6	0.3	4.1	1.5	6.3	2.7	2.4	62.3	142.4
Гурвансайхан	0.5	0.6	0.5	0.6	0.5	12.0	0.5	0.7	77	117.2
Дэлгэрхангай	1.0	10.3	1.2	5.6	0.4	1.3	0.6	1.2	37.5	50.3
Дэлгэрцогт	1.5	10.2	0.8	1.8	2.0	1.6	0.8	2.9	456.4	125.4
Дэрэн	1.3	2.5	0.2	1.2	1.1	1.4	0.4	0.7	565	733
Луус	0.0	0.6	0.0	0.6	0.0	2.5	0.0	0.4	65	63.7
Өндөршил	0.7	1.4	0.4	2.4	0.6	0.2	1.0	2.2	15	121
Өлзийт	0.4	0.6	0.4	0.3	0.5	1.7	0.5	0.9	43	64.7
Сайнцагаан	4.8	45.6	1.7	18.7	5.5	69.8	2.6	38.3	149.6	152
Сайхан-Овоо	5.3	26.5	2.2	13.2	5.3	59.5	1.9	17.2	70	76.6
Хулд	2.1	2.0	2.5	1.5	1.0	10.0	0.8	6.7	130	73.5
Цагаандэлгэр	0.3	2.0	0.4	0.8	0.5	0.6	0.5	0.8	64	40
Эрдэнэдалай	0.8	15.0	0.7	2.0	2.0	8.5	0.8	5.6	3750	2720.5
Дүн	19.65	125.14	12.43	60.99	21.81	186.92	14.42	90.56	5640.7	4863.3

XXVI.ХАА-Н БҮТЭЭГДЭХҮҮНИЙ ҮНИЙН МЭДЭЭ

		Хэмжих нэгж		2018 он										
				1 сар	2 сар	3 сар	4 сар	5 сар	6 сар	7 сар	8 сар	9 сар	10 сар	11 сар
1. Малын үнэ /мян.төг/														
Тэмээ														
Нас гүйцсэн	эр	тол	1,103.8	1088.5	1046.2	1162.5	1160.8	1025.4	1083	1075.0	1058	1066.7	1087.5	1100
	эм	тол	920.8	923.1	861.5	929.2	922.5	792.3	895.8	900.0	908.3	891.7	883.3	934.6
Өсвөр насны	эр	тол	645.8	650	595.8	670.8	665	610	642.3	626.9	607.7	603.8	626.9	653.8
	эм	тол	633.3	637.5	620.8	629.2	625	583.3	625	612.5	591.7	587.5	604.2	629.2
Адуу														
Нас гүйцсэн	эр	тол	736.7	739.3	740.8	737.9	750	675	696.4	721.4	706.7	667.9	792.9	857.1
	эм	тол	639.3	625	644	665.4	684.6	614.3	646.4	664.3	656.7	623.3	723.3	789.3
Өсвөр насны	эр	тол	482.7	478.6	497.2	527	523.1	465.4	487.5	484.6	517.9	515.4	573.1	611.5
	эм	тол	472.3	470.8	489.4	519.2	503.8	457.7	475	462.5	491.7	495.8	505.8	596.4
Үхэр														
Нас гүйцсэн	эр	тол	976.7	1026.7	998.7	988.5	996.2	953.8	917.7	921.5	941.4	882.2	1025	1116.7
	эм	тол	871.4	835.7	838.7	834.6	888.5	838.5	792.3	792.3	815.4	807.7	880.8	903.6
Өсвөр насны	эр	тол	603.6	596.4	606.4	714.3	703.6	566.9	596.4	592.8	625	578.7	696.4	725
	эм	тол	589.3	571.4	581.8	619.2	630.8	555.4	566.7	570.8	587.5	586.3	640.9	692.9
Хонь, Ямаа														
Нас гүйцсэн хонь	эр	тол	137.3	134	134	144	153.8	140.7	135.3	138	136	128.7	148.7	152
	эм	тол	97.9	93.2	92.7	98.5	103.6	98.6	92.1	92.1	94.3	88.3	99.0	105.4
Нас гүйцсэн ямаа	эр	тол	131.3	94.3	95.3	102.5	106.8	97.9	95	96.6	100.3	69	123.3	128
	эм	тол	95.4	72.1	74.6	79.2	78.8	69.6	67.5	70.7	71.7	65.7	88.0	90.0
2.Малын гаралтай бүтээгдэхүүний үнэ/мян.төг/														
Тэмээний ноос		кг	-	-	-			15.0	14	14	14.0	14	0	0
Ямааны ноолуур		кг	-	70.0	90.0	93.0	97	90.0	85	85	85.0	85	85	85
Тэмээний шир		ш	18.0	20.0	20.0	25.0	25.0	25.0	-				0	0
Адууны шир		ш	20.0	20.0	20.0	0.0	0.0	0.0	-		8.0	8	9	10
-2 м-ээс доош хэмжээтэй үхрийн шир		ш	25.0	25.0	25.0	0.0	0.0	0.0	-		8.0	10	10	8
-2 м-ээс дээш хэмжээтэй үхрийн шир		ш	30.0	30.0	30.0	0.0	0.0	0.0	-		12.0	14	14	12
Хонины ноостой, өлөн гэдэстэй арьс		ш	5.5	5.0	5.0	4.0	4.0	5.0	1.5	1.5	3.0	3	2.5	2
Ямааны ноолууртай, өлөнтэй арьс		ш	36.0	40.0	35.0	0.0	0.0	0.0	-		6.0	27	32	32

ХХVII.НИЙГМИЙН ХАЛАМЖИЙН САНГИЙН МЭДЭЭ, 2019 оны 12 сарын байдлаар мян.төг

2020.01.10

Халамжийн төрөл	Хамрагдсан хүн	Мөнгөн дүн
Нийгмийн халамжийн тэтгэвэр	835	1,826,557
Ахмад настны тэтгэвэр	47	108,698
Хөгжлийн бэрхшээлтэй иргэний тэтгэвэр	567	1,194,940
16 насанд хүрсэн одой иргэний тэтгэвэр		-
Тэжээгч нь нас барсан 18 хүртэлх насны хүүхэд	221	522,919
Өрх толгойлсон эх, эцгийн тэтгэвэр		
Нийгмийн халамжийн тэтгэмж	2,016	1,358,817
<i>Асаргааны тэтгэмж</i>	1,109	850,336
<i>Бүтэн өнчин хүүхдийг үрчилж авсан болон эрсдэлт нөхцөлд байгаа хүүхдийг асран хамгаалж, харгалзан дэмжиж байгаа иргэний</i>	29	30,830
<i>Гэр бүлийн тухай хуулийн 25.5-д заасан болон хүчирхийллийн улмаас сэтгэл санааны болон бие махбодын хохирол хүлээж хамгаалалт шаардлагатай болсон хүүхдийг асран хамгаалж, харгалзан дэмжиж байгаа иргэний</i>	3	4,465
<i>Тэжээн тэтгэх хүүхэдгүй, ганц бие ахмад настан болон хөгжлийн бэрхшээлтэй ганц бие иргэнийг гэр бүлдээ авч асрамжилж байгаа иргэний</i>	5	2,457
<i>Ахмад настныг гэртээ асрамжилж байгаа иргэний</i>	5	2,457
<i>Хөгжлийн бэрхшээлтэй иргэнийг гэртээ асрамжилж байгаа иргэний</i>		
<i>Эмнэлгийн хяналтад байдаг, байнгын асаргаа шаардлагатай ахмад настан болон хөгжлийн бэрхшээлтэй хүүхэд ба иргэнийг асарч байгаа иргэний</i>	1,072	812,584
<i>Байнгын асаргаа шаардлагатай хөгжлийн бэрхшээлтэй иргэнийг асарч байгаа</i>	200	130,545
<i>Байнгын асаргаа шаардлагатай ахмад настныг асарч байгаа иргэний</i>	693	505,479
<i>Байнгын асаргаа шаардлагатай хөгжлийн бэрхшээлтэй хүүхдийг асарч байгаа</i>	179	176,560
<i>Нийгмийн халамжийн дэмжлэг, туслалцаа шаардлагатай өрхийн гишүүн-иргэний тэтгэмж</i>		
Онцгой тохиолдлын болон амьжиргааг дэмжих мөнгөн тэтгэмж	907	508,481
<i>Гэнэтийн аюул, осол, урьдчилан төсөөлөх боломжгүй бусад шалтгаанаар гэр 18 нас хүрээгүй байхдаа бүтэн өнчин болсон 18-24 насны иргэн</i>	41	49,200
<i>Хорих ангиас суллагдсан өөрийн гэсэн гэр оронгүй, нийгмийн халамжийн</i>	4	4,800
<i>Нийгмийн халамжийн дэмжлэг, туслалцаа зайлшгүй шаардлагатай, дөрөв ба</i>	2	2,400
<i>Байнгын асаргаа шаардлагатай 16 хүртэл насны хүүхэд</i>	181	319,791
<i>Байнгын асаргаа шаардлагатай 16 ба түүнээс дээш насны иргэн</i>	679	132,290
Алдарт эхийн одонгийн мөнгөн тусламж	4625	632,200
Хүүхдийн мөнгөн тэтгэмж		
Нийгмийн халамжийн үйлчилгээ	234	32,877
Нийгмийн хөгжлийн үйлчилгээ	3,035	428,792
<i>Хүнс тэжээлийн дэмжлэг үзүүлэх үйлчилгээ</i>	3035	428,792
<i>Боловсролыг дэмжих үйлчилгээ</i>	0	-
Ахмад настанд үзүүлэх тусламж, хөнгөлөлт	2117	472,697
Алдар цолтон ахмад настанд үзүүлсэн нэмэгдэл, хөнгөлөлт	30	57,421
Хөгжлийн бэрхшээлтэй иргэнд үзүүлсэн тусламж, хөнгөлөлт	912	145,607
Эх, олон хүүхэдтэй өрх толгойлсон эх, эцгийн тэтгэмж	4719	1749132
<i>0-3 хүртэлх насны хүүхэд асарсны тэтгэмж</i>	3109	1346767
<i>Жирэмсэн эхийн тэтгэмж</i>	1446	201068
<i>Ихэр хүүхдийн тэтгэмж</i>	14	28,000
<i>Гурав болон түүнээс дээш хүүхэдтэй өрх толгойлсон эх, эцгийн тэтгэмж</i>	150	173,297
Насны хишиг	2565	448,360
Нийт	21,088	7,152,460

XXVIII. ГЭМТ ХЭРГИЙН МЭДЭЭ

2020.01.10

	Үзүүлэлт	2018 XII	2019 XII	19/18 хувь
	Оны эхний 18 ба түүнээс дээш насны хүний тоо	30528	30616	101.6
Хэргийн өнгө	Бүх хэрэг	266	211	79.3
	Хүнийг санаатай алах гэмт хэрэг	4	0	0.0
	Хүчиндэх гэмт хэрэг	6	5	83.3
	Хүнийг амиа хорлох нөхцөл байдалд хүргэх	0	1	0.0
	Дээрэмдэх гэмт хэрэг	2	1	0.0
	Булаалт	0	0	0.0
	Танхайн хэрэг	0	0	0.0
	Хүний эрүүл мэндийн халдашгүй байдлын эсрэг	77	60	77.9
	Бусдын эд хөрөнгийн хулгай	105	57	54.3
	Малын хулгай	21	29	138.1
	Тээврийн хэрэгслийн хөдөлгөөний аюулгүй байдал, ашиглалтын журмын эсрэг хэрэг	16	16	100.0
	Залилангийн хэрэг	10	14	140.0
	Албан тушаал	0	0	0.0
	Бусад	27	27	100.0
нөхцөл	Эмэгтэй хүн оролцсон	12	18	150.0
	Согтуугаар	45	55	122.2
	Бүлэглэж	24	14	58.3
	Хүүхэд оролцсон	12	17	141.7
	Илрээгүй хэрэг	102	82	80.4
	Гэр бүлийн хүчирхийллийн улмаас	9	9	100.0
хэргийн ангилал	Хөнгөн	167	170	101.8
	Хүндэвтэр	0	0	0.0
	Хүнд	99	41	41.4
	Онц хүнд	0	0	0.0
	Гэмт хэрэгт холбогдогсод	183	130	71.0
	Учирсан бүх хохирол /сая.төг/	896.1	683.7	76.3
	Нөхөн төлүүлсэн хохирол /сая.төг/	324.6	282.7	87.1
	Илрүүлэлтийн хувь	36.0	44.9	124.7
	18 аас дээш насны 10000 хүнд ногдох бүртгэгдсэн гэмт хэргийн тоо /аймаг/	87	69	79.1

XXIX. ГЭМТ ХЭРЭГ ЗӨРЧИЙН МЭДЭЭ

2020.01.20

сум	18 ба түүнээс дээш насны хүн	18 -аас дээш насны 10000 хүнд	Бүх хэрэг	Холбогдогч	Хохирол /мян.төг/	Золгүй учрал	Хүн амь	хүчин	Дээрэм	булаалт	танхай	бусдын бие	бусдын өмчийн	малын хулгай	Тээврийн хэрэгс-	гал түймэр	албан тушаал	Залилан	бусад
Адаацаг	1897	58	11	3	26262.3								7	2	1				1
Баянжаргалан	819	49	4	2	5500.0							1	1		1			1	
Говь-Угтаал	1058	66	7	6	30625.1							2	4	1					
Гурвансайхан	1424	63	9	2	12100.0							1	4	2					2
Дэлгэрхангай	1483	61	9	5	181845.0	1						3	1	1				2	1
Дэлгэрцогт	1129	80	9	4	26500.0							2		4	3				
Дэрэн	1380	80	11	3	56641.0							1	4	4	1			1	
Луус	1231	73	9	8	25700.0							2	2	2	1				2
Өлзийт	1595	44	7	9	115575.0			1				3		1					2
Өндөршил	969	41	4	3	9000.0							3	1						
Сайнцагаан	10209	101	103	53	143355.0			2	1			33	28	9	7			13	10
Сайхан-Овоо	1426	21	3	3	2480.0							3							
Хулд	1576	51	8	3	13215.0			1				1	2						4
Цагаандэлгэр	699	143	10	5	16100.0			1				2	1	2					4
Эрдэнэдалай	3721	19	7	5	18800.0							3	2	1					1
Бусад	0			16															
Бүгд	30616	69	211	130	683698.4	1	0	5	1	0	0	60	57	29	14	0	0	17	27



Материалыг бэлтгэсэн:

**Т.Бямбасүрэн
Г.Ариунжаргал
Н.Түвшинжаргал**

Утас 70593714, 70593715

2020 оны 01 сарын 10

СТАТИСТИКИЙН ХЭЛТСИЙН

ДАРГА

Б.ЭНХТУЯА